



**LG**

Life's Good

УКРАЇНСЬКА

# ПОСІБНИК КОРИСТУВАЧА МОНІТОР CINEMA 3D

Уважно прочитайте цей посібник, перш ніж вмикати пристрій, і збережіть посібник для довідки у майбутньому.

МОДЕЛЬ МОНІТОРА CINEMA 3D

D2242P

D2542P

# ЗМІСТ

## 3 ВСТАНОВЛЕННЯ ТА ПІДГОТОВКА

---

- 3 Розпакування
- 4 Частини та кнопки
- 6 Встановлення монітора
  - 6 - Під'єднання основи підставки
  - 6 - Від'єднання основи та кронштейна підставки
- 7 - Встановлення на столі
- 8 - Встановлення на стіні

## 10 КОРИСТУВАННЯ МОНІТОРОМ

---

- 10 Під'єднання до комп'ютера
  - 10 - З'єднання D-SUB
  - 10 - З'єднання DVI-D
  - 10 - З'єднання HDMI

## 12 НАЛАШТУВАННЯ ПАРАМЕТРІВ

---

- 12 Виклик основних меню
- 13 Налаштування параметрів
  - 13 - Параметри меню
  - 14 - Параметри 3D (лише в режимі 3D)
  - 14 - Параметри гучності (лише в режимі HDMI)
- 15 - Налаштування функції SUPER ENERGY SAVING (Покращене заощадження енергії)

## 16 УСУНЕННЯ НЕСПРАВНОСТЕЙ

---

## 18 УСУНЕННЯ НЕСПРАВНОСТЕЙ ПІД ЧАС ВИКОРИСТАННЯ РЕЖИМУ 3D

---

## 19 ТЕХНІЧНІ ХАРАКТЕРИСТИКИ

---

- 21 Доступні режими (роздільна здатність)
- 21 СИНХРОНІЗАЦІЯ HDMI 3D
- 21 Індикатор

## 22 ПРАВИЛА ТЕХНІКИ БЕЗПЕКИ ЩОДО ПЕРЕГЛЯДУ ЗОБРАЖЕНЬ У 3D

---

## 23 ПРАВИЛЬНЕ ПОЛОЖЕННЯ

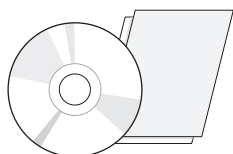
---

- 23 Правильне положення під час перегляду монітора
- 23 Правила техніки безпеки щодо перегляду зображень у 3D

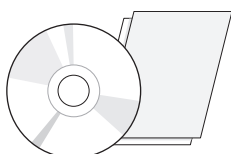
# ВСТАНОВЛЕННЯ ТА ПІДГОТОВКА

## Розпакування

Перевірте наявність перелічених елементів в упаковці. Якщо якогось компонента бракує, зверніться до місцевого постачальника, у якого Ви придбали виріб. Зображення у цьому посібнику можуть відрізнятися від дійсного вигляду виробу та аксесуарів.



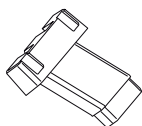
Компакт-диск (посібник користувача)/карта



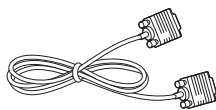
Компакт-диск із програмою TriDef 3D/Короткий посібник із встановлення



Кабель живлення

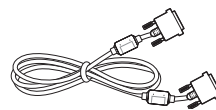


Кронштейн підставки



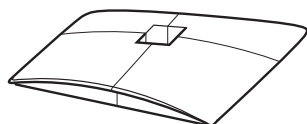
Кабель D-SUB

(цей кабель передачі сигналу може постачатися одразу під'єднаним до виробу)



Кабель DVI-D

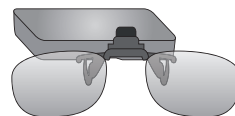
(у деяких країнах цей кабель не постачається в комплекті з виробом)



Основа підставки



3D-окуляри (звичайні)



3D-окуляри (пенсне)



### УВАГА

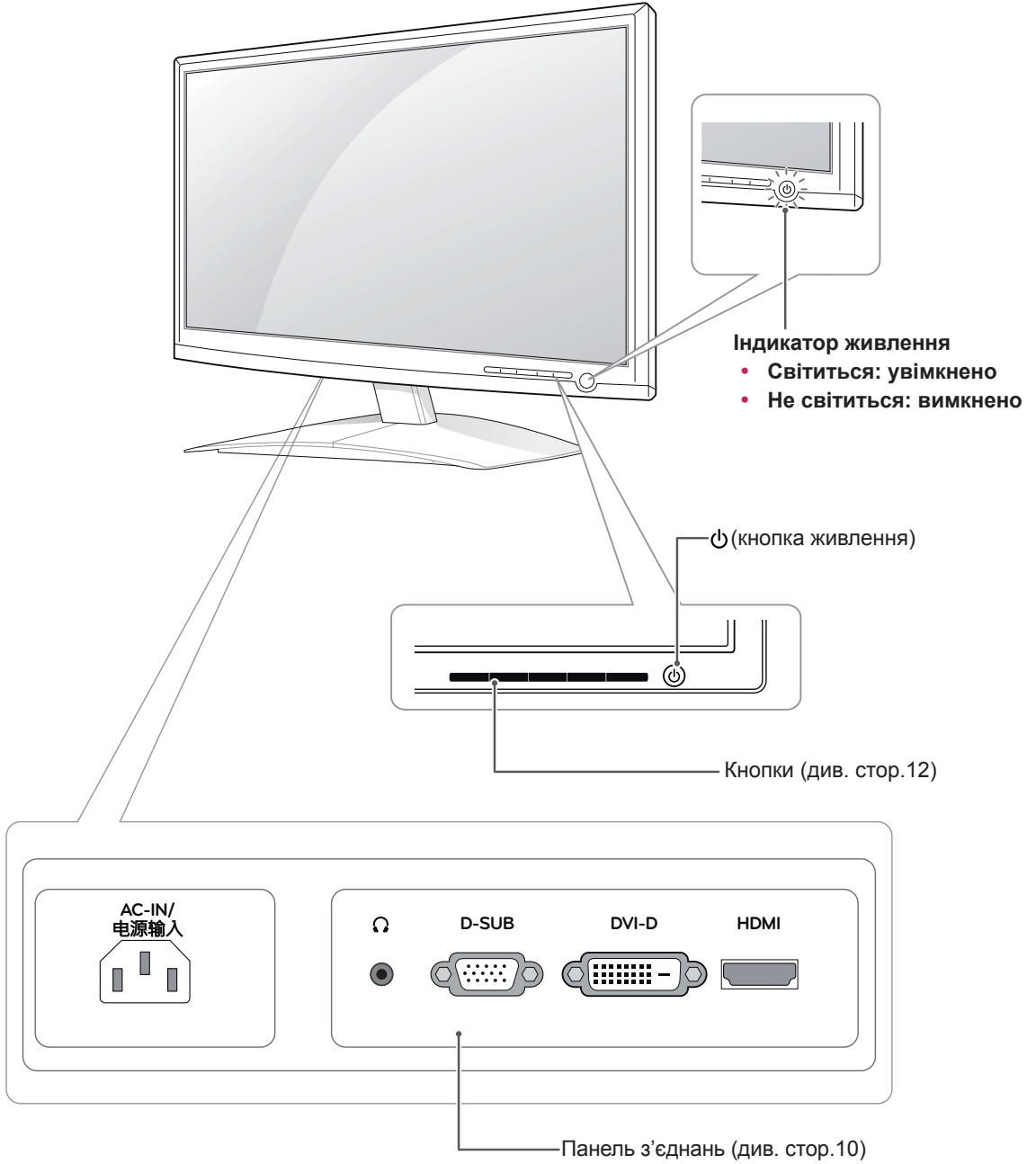
- Для гарантії безпеки та передбаченого терміну служби пристрою не використовуйте аксесуарів, не схвалених виробником монітора.
- Гарантія не поширюється на будь-які пошкодження або травми, які виникли внаслідок використання не схвалених виробником аксесуарів.



### ПРИМІТКА

- Комплектація виробу може різнитися залежно від моделі.
- Технічні характеристики виробу або зміст цього посібника може бути змінено без попередження у зв'язку з удосконаленням виробу.
- Для дотримання стандартів, передбачених виробом, використовуйте екранований кабель передачі сигналу з феритовим осердям (кабель RGB або DVI-D).

## Частини та кнопки



Кнопка	Опис
MENU (Меню)	Використовується для доступу до головних меню. (див. стор.13)
	<p><b>МЕНЮ ЗАБЛОКОВАНЕ/РОЗБЛОКОВАНЕ</b> Ця функція дає змогу зафіксувати поточні параметри екранного меню, щоб запобігти їх випадковому змінненню. Натисніть і кілька секунд утримуйте кнопку MENU (Меню). На екрані відобразиться повідомлення "МЕНЮ ЗАБЛОКОВАНЕ".</p> <p>Параметри екранного меню можна розблокувати, знову натиснувши та кілька секунд потримавши кнопку MENU (Меню). На екрані відобразиться повідомлення "МЕНЮ РОЗБЛОКОВАНЕ".</p>
	<p><b>Кнопка режиму SUPER ENERGY SAVING</b> <b>За допомогою цієї кнопки можна увійти в меню SUPER ENERGY SAVING (ПОКРАЩЕНЕ ЗАОЩАДЖЕННЯ ЕНЕРГІЇ). Докладніше див. стор.15.</b></p>
3D	Параметри 3D-дисплея. (див. стор.14)
AUTO (Авто)	Для налаштування оптимальних параметрів зображення натисніть кнопку AUTO (Авто) в меню MONITOR SETUP (НАЛАШТУВАННЯ МОНІТОРА). (Підтримується лише в аналоговому режимі).
	<p><b>Оптимальний режим дисплея:</b> 1920 x 1080 (D2242P/D2542P)</p>
ЗВУК (тільки в режимі HDMI)	Використовується для регулювання гучності звуку на моніторі. (див. стор.14)
INPUT (Вхідний сигнал)	<p>Дає змогу вибрати вхідний сигнал.</p> <ul style="list-style-type: none"> <li>• За наявності двох або кількох вхідних сигналів можна вибрати потрібний (D-SUB/DVI/HDMI) за допомогою цієї кнопки.</li> <li>• За наявності лише одного сигналу його буде виявлено автоматично. За замовчуванням використовується сигнал D-SUB.</li> </ul>
EXIT (Вихід)	Вихід з екранного меню.
⏻ (кнопка живлення)	Увімкнення або вимкнення живлення.
	<p><b>Індикатор живлення</b> Якщо дисплей працює в нормальному режимі (ввімкнено), індикатор живлення світиться синім світлом. Коли дисплей перебуває в режимі очікування, індикатор живлення блимає синім.</p>

## Встановлення монітора

### Під'єднання основи підставки

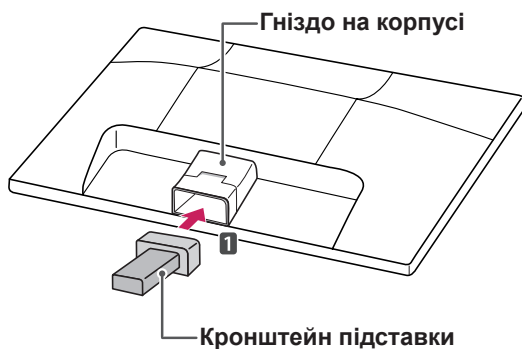
- 1 Покладіть монітор екраном донизу на рівну та м'яку поверхню.



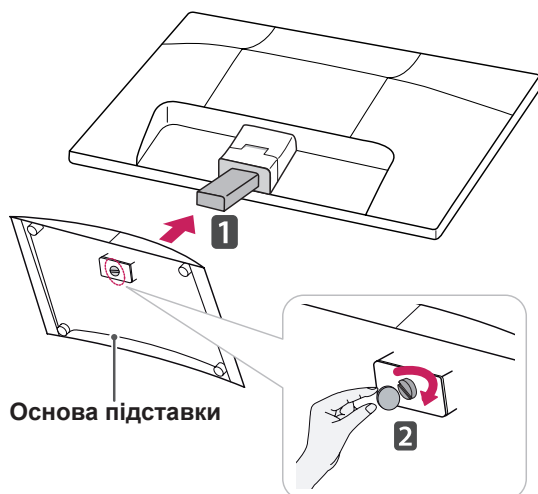
#### УВАГА

Щоб захистити екран від пошкодження, на поверхню постеліть пінопластовий килимок або м'яку захисну тканину.

- 2 Вставте **кронштейн підставки** відповідним боком у пристрій, як показано на малюнку. Притисніть до клацання, щоб забезпечити надійну фіксацію.

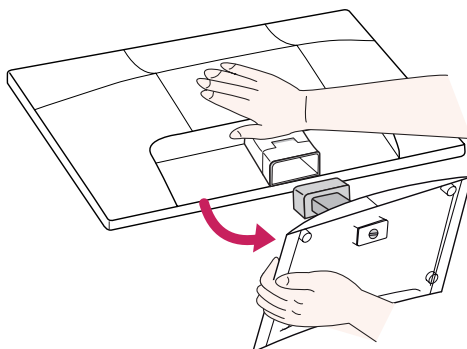


- 3 Прикріпіть **основу підставки** і закрутіть гвинт, повернувши його праворуч за допомогою **монети**.

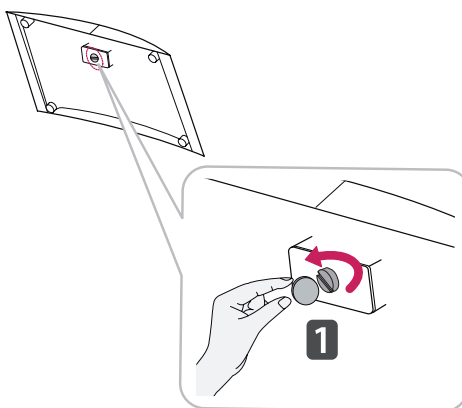


### Від'єднання основи та кронштейна підставки

- 1 Покладіть монітор екраном донизу на рівну та м'яку поверхню.
- 2 Від'єднайте **основу підставки** і **кронштейн підставки** від монітора.



- 3 Повернувши гвинт ліворуч за допомогою **монетки**, від'єднайте **основу підставки** від **кронштейна підставки**.

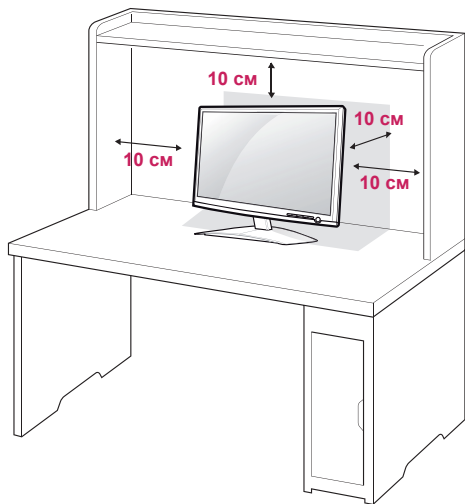


#### УВАГА

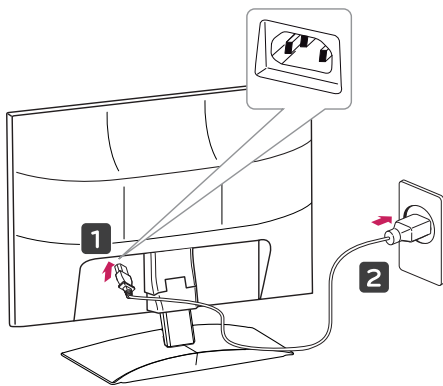
- На цій ілюстрації зображено типовий спосіб під'єднання. У вашій моделі монітора деталі можуть відрізнятися від зображених на малюнку.
- Не переносьте пристрій перевернутим, тримаючи лише за основу підставки. Він може впасти і пошкодитись або травмувати вам ногу.


## Встановлення на столі

- 1 Підніміть монітор і поставте його вертикально на столі.  
Для належної вентиляції відстань від монітора до стіни має становити не менше 10 см.



- 2 Під'єднайте кабель живлення до розетки.



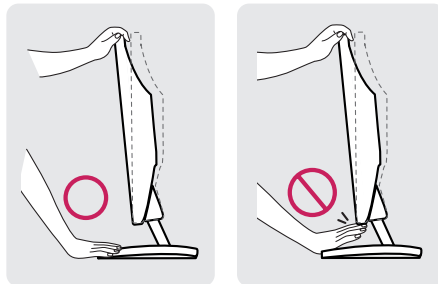
- 3 Щоб увімкнути живлення, натисніть на передній панелі кнопку .

### УВАГА

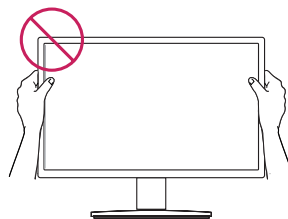
Перед переміщенням монітора не забудьте від'єднати кабель живлення від розетки. Недотримання цієї вимоги може призвести до ураження електричним струмом.

### ПОПЕРЕДЖЕННЯ

Регулюючи кут нахилу, не тримайте за нижній край корпусу монітора, як зображено на малюнку нижче, оскільки таким чином можна травмувати пальці.

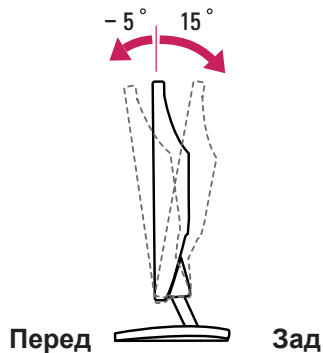


Не торкайтеся екрана та не тисніть на нього під час регулювання кута.



### ПРИМІТКА

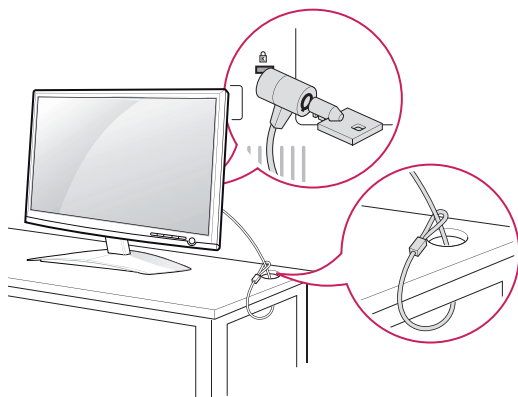
Кут нахилу монітора можна регулювати в межах від +15 до -5 градусів для зручності огляду.



## Використання системи безпеки Kensington

Роз'єм для під'єднання системи безпеки Kensington розташовано на задній панелі монітора. Детальніше про встановлення і використання читайте в посібнику, який додається до системи безпеки Kensington, або на веб-сайті <http://www.kensington.com>.

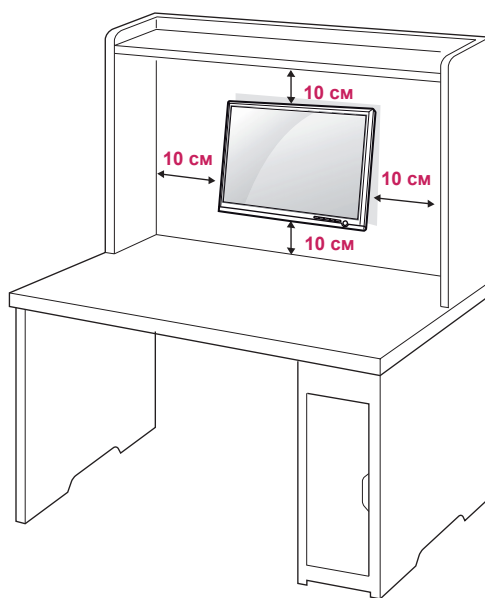
За допомогою кабелю системи безпеки Kensington прикріпіть монітор до столу.

**ПРИМІТКА**

Систему безпеки Kensington можна придбати окремо. Вони продаються в більшості магазинів електроніки.

## Встановлення на стіні

Для належної вентиляції залиште 10 см вільного простору з боків та позаду виробу. Детальні вказівки щодо встановлення можна отримати за місцем придбання виробу або переглянути в додатковому посібнику для кронштейну настінного кріплення з регульованим кутом нахилу.

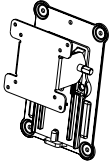
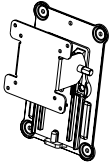


Щоб монітор не впав, надійно закріпіть кронштейн (продається окремо).

Кріплення стандарту VESA мають відповідати поданим нижче вимогам.

- 784,8 мм і менше
  - \* Товщина пластини настінного кронштейна: 2,6 мм
  - \* Гвинт: діаметр 4 мм, крок різьби 0,7 мм, довжина 10 мм
- 787,4 мм і більше
  - \* Використовуйте пластини для кронштейна і гвинти стандарту VESA.



Модель	D2242P	D2542P
VESA (A x B)	75 x 75	100 x 200
Стандартний гвинт	M4	M4
Кількість гвинтів	4	4
Настінний кронштейн (продається окремо)	RW120 	RW120 

### ! УВАГА

- Перед тим як переносити або встановлювати монітор, від'єднайте кабель живлення. Недотримання цієї вимоги може призвести до ураження електричним струмом.
- Якщо встановити монітор на стелі або похилій стіні, він може впасти та спричинити серйозні травми.
- Використовуйте лише настінне кріплення, рекомендоване LG. Із питань встановлення звертайтеся за місцем придбання монітора або до кваліфікованого спеціаліста.
- Не затягуйте гвинти надто сильно, оскільки це може призвести до пошкодження монітора та втрати гарантії.
- Використовуйте тільки гвинти та настінні кріплення стандарту VESA. Гарантія на цей виріб не поширюється на будь-які пошкодження чи травми, що виникли через неналежне використання або використання невідповідного приладдя.

### ! ПРИМІТКА

- Використовуйте гвинти, що вказані в списку характеристик стандартних гвинтів VESA.
- У комплект настінного кріплення входить посібник зі встановлення та всі необхідні за частини.
- Настінний кронштейн продається окремо. Додаткове приладдя можна придбати в місцевого постачальника.
- Залежно від настінного кріплення довжина гвинтів може відрізнятися. Використовуйте гвинти належної довжини.
- Детальніше читайте в посібнику, який додається до настінного кріплення.

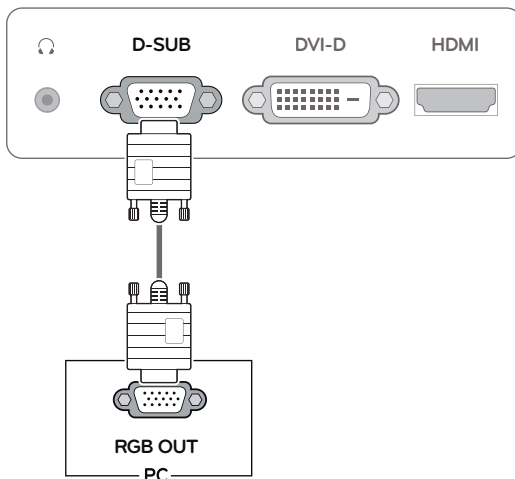
# КОРИСТУВАННЯ МОНІТОРОМ

## Під'єднання до комп'ютера

- Ця модель монітора підтримує функцію Plug & Play\*.  
\*Plug & Play – це функція автоматичного розпізнання пристрою комп'ютером, яка дає змогу користуватися пристроєм одразу після його підключення без додаткового налаштування або іншого втручання з боку користувача.

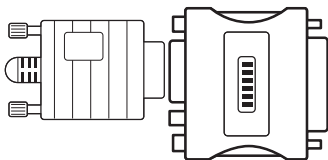
## З'єднання D-SUB

Забезпечує передачу аналогового відеосигналу з ПК на монітор. Під'єднайте монітор до ПК за допомогою 15-контактного сигнального кабелю D-sub, як показано на малюнках.



### ПРИМІТКА

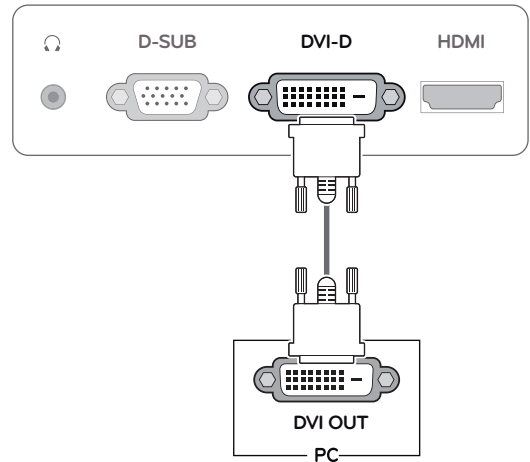
- Використання штекера кабелю вхідного сигналу D-Sub із комп'ютером Macintosh



- Адаптер для комп'ютерів Mac**  
Для під'єднання до комп'ютерів Apple Macintosh необхідно використовувати додатковий адаптер, який змінює 15-контактний штекер VGA D-SUB із ущільненим трирядним розміщенням контактів на 15-контактний штекер із дворядним розміщенням.

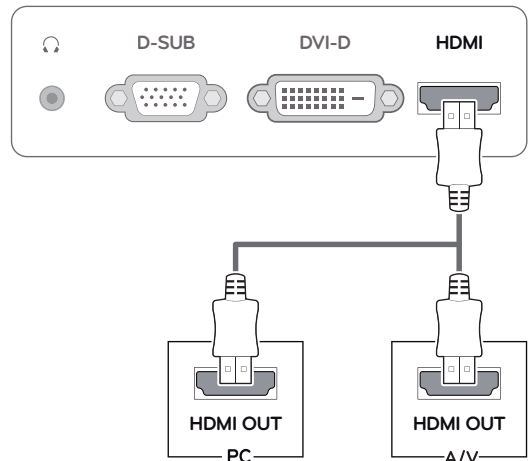
## З'єднання DVI-D

Забезпечує передачу цифрового відеосигналу з комп'ютера на монітор. За допомогою кабелю DVI під'єднайте комп'ютер до монітора, як це зображено на малюнку нижче.



## З'єднання HDMI

Забезпечує передачу цифрового аудіо- та відеосигналу з комп'ютера чи аудіовідеопристрою на монітор. За допомогою кабелю HDMI під'єднайте комп'ютер або аудіовідеопристрій до монітора, як це зображено на малюнку нижче.

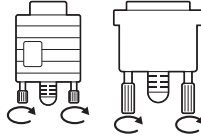


### ПРИМІТКА

- У разі використання ПК з інтерфейсом HDMI можуть виникати проблеми з сумісністю.

**УВАГА**

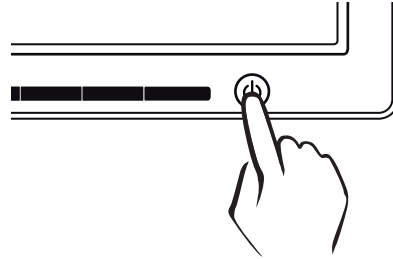
- Під'єднайте кабель вхідного сигналу та зафіксуйте його, повернувши гвинти за годинниковою стрілкою.
- Не тисніть довго на екран пальцем, оскільки це може призвести до тимчасового спотворення зображення.
- Для запобігання "вигорянню" зображення не відтворюйте нерухоме зображення протягом тривалого періоду часу. Якщо можливо, використовуйте екранну заставку.

**ПРИМІТКА**

- Якщо потрібно використати два комп'ютери, під'єднайте їх сигнальні кабелі (D-SUB/DVI-D/HDMI) до монітора відповідним чином.
- Якщо ввімкнути монітор у холодному приміщенні, зображення на екрані може мерехтати. Це нормальне явище.
- На екрані можуть з'явитися червоні, зелені або блакитні точки. Це нормальне явище.

**Функція самоналаштування зображення**

Щоб увімкнути живлення, натисніть кнопку живлення на передній панелі. Після ввімкнення монітора автоматично запуститься функція **самоналаштування зображення**. (Підтримується лише в аналоговому режимі).

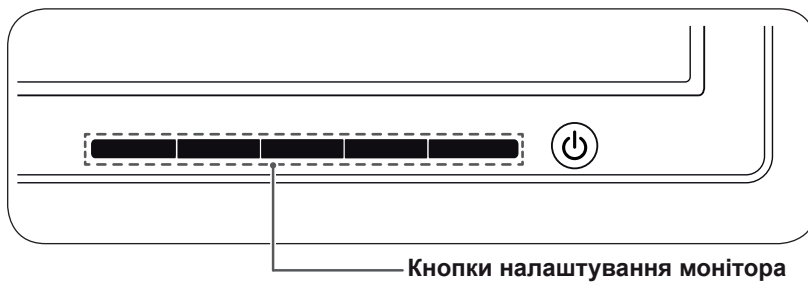
**ПРИМІТКА**

- **Функція самоналаштування зображення**  
Ця функція забезпечує застосування оптимальних параметрів зображення. Після першого ввімкнення монітора вона автоматично налаштовує оптимальні параметри для кожного вхідного сигналу (підтримується лише в аналоговому режимі).
- **Функція AUTO (Авто)**  
Якщо під час користування пристроєм або після зміни роздільної здатності дисплея виникають неполадки, такі як розмитість зображення чи літер, миготіння екрана або зміщення зображення, натисніть кнопку AUTO (Авто), щоб покращити роздільну здатність зображення (підтримується лише в аналоговому режимі).

# НАЛАШТУВАННЯ ПАРАМЕТРІВ

## Виклик основних меню

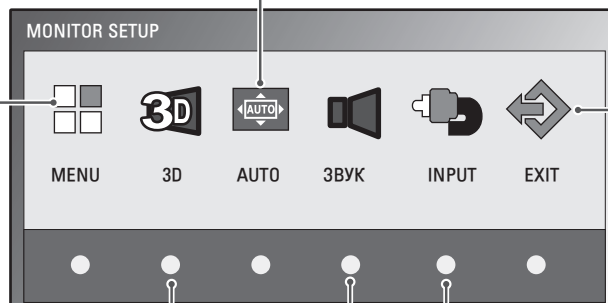
- 1 Натисніть на передній панелі монітора будь-яку кнопку, щоб відкрити екранне меню **MONITOR SETUP (НАЛАШТУВАННЯ МОНИТОРА)**.
- 2 Виберіть потрібний пункт меню.
- 3 Змініть налаштування вибраного параметра за допомогою кнопок на передній панелі.  
Щоб повернутися до попереднього меню або налаштувати інші параметри, використовуйте кнопку зі стрілкою вгору (↑).
- 4 Щоб вийти з меню, натисніть кнопку **EXIT (Вихід)**.



**MENU (Меню)** (див. стор.13)  
Використовується для налаштування параметрів екрана.

**AUTO (Авто)** (див. стор.5)  
Використовується для оптимізації роздільної здатності екрана.

**EXIT (Вихід)**  
Використовується для виходу з екранного меню.



**3D** (див. стор.14)  
Використовується для переходу в режим 3D.

**ЗВУК** (див. стор.14)  
Використовується для регулювання гучності.

**INPUT (Вхідний сигнал)**  
Використовується для налаштування вхідного сигналу.

### ! ПРИМІТКА

Доступність параметрів меню залежить від типу вхідного сигналу.

- **Режим D-SUB/DVI:** MENU, 3D, AUTO, INPUT, EXIT
- **Режим HDMI:** MENU, 3D, VOLUME, INPUT, EXIT

## Налаштування параметрів

### Параметри меню

- 1 Натисніть на передній панелі монітора будь-яку кнопку, щоб відкрити екранне меню **MONITOR SETUP (НАЛАШТУВАННЯ МОНІТОРА)**.
- 2 Щоб відкрити загальне екранне меню, натисніть кнопку **MENU (Меню)**.
- 3 Налаштуйте параметри за допомогою кнопок на передній панелі монітора.
- 4 Щоб вийти з меню, натисніть кнопку **EXIT (Вихід)**.  
Щоб повернутися до попереднього меню або налаштувати інші параметри, використовуйте кнопку зі стрілкою вгору (↑).



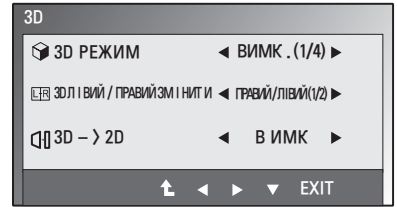
Доступні параметри програми подано в таблиці нижче.

Меню	Аналоговий	Цифровий	HDMI	Опис
ЯСКРАВІСТЬ	•	•	•	Використовується для налаштування яскравості екрана.
ОРИГІНАЛ. СПІВВІДНОШ.	•	•	•	<b>ШИРИНА</b> Перехід до повноекранного режиму відповідно до вхідного сигналу зображення.
				<b>ОРИГІНАЛ</b> Зміна формату вхідного сигналу зображення на формат оригіналу. * Ця функція доступна, лише якщо значення роздільної здатності вхідного сигналу вписується у формат монітора (16:9).
ПОКРАЩИТИ КОЛІР В 3D	•	•	•	Передбачає оптимізацію якості зображення в режимі 3D.
ТЕМП. КОЛ.	•	•	•	<b>ПОП. НАЛ.</b> Використовується для налаштування відтінку кольорів екрана. • <b>ТЕПЛИЙ</b> : передбачає застосування теплих відтінків кольорів (більше червоного). • <b>СЕРЕДНІЙ</b> : передбачає застосування нейтральних відтінків кольорів. • <b>ХОЛОДНИЙ</b> : передбачає застосування холодних відтінків кольорів (більше синього).
				<b>КОРИСТУВАЧ</b> • <b>ЧЕРВОНИЙ</b> : використовується для індивідуального налаштування рівня червоного. • <b>ЗЕЛЕНИЙ</b> : використовується для індивідуального налаштування рівня зеленого. • <b>СИНИЙ</b> : використовується для індивідуального налаштування рівня синього.
КОНТРАСТ	•	•	•	Використовується для налаштування контрастності екрана.
РІВЕНЬ ЧОРНОГО (Підтримується лише в режимі HDMI)			•	Використовується для налаштування рівня чорного кольору. Параметр <b>ВИСОКИЙ</b> забезпечує світліше зображення, а параметр <b>НИЗЬКИЙ</b> – темніше. • <b>Offset (зсув)</b> : цей параметр відеосигналу відраховується від максимально темного зображення, яке може відображатися на цьому моніторі.
МОВА	•	•	•	Використовується для вибору мови меню.
SUPER ENERGY SAVING (Покращене заощадження енергії)	•	•	•	Використовується для ввімкнення функції SUPER ENERGY SAVING (Покращене заощадження енергії).
FACTORY (Заводські установки)	•	•	•	Використовується для відновлення налаштувань монітора, встановлених виробником.

- **Аналоговий**: D-SUB (аналоговий вхідний сигнал).
- **Цифровий**: DVI-D (цифровий вхідний сигнал).
- **HDMI**: HDMI (цифровий вхідний сигнал).

## Параметри 3D (лише в режимі 3D)

- 1 Натисніть на передній панелі монітора будь-яку кнопку, щоб відкрити екранне меню **MONITOR SETUP (НАЛАШТУВАННЯ МОНІТОРА)**.
- 2 Щоб відкрити екранне меню, натисніть кнопку **3D**.
- 3 Налаштуйте параметри за допомогою кнопок на передній панелі монітора.
- 4 Щоб вийти з меню, натисніть кнопку **EXIT (Вихід)**.  
Щоб повернутися до попереднього меню або налаштувати інші параметри, використовуйте кнопку зі стрілкою вгору (↑).



Доступні параметри подано в таблиці нижче.

Меню	Опис
<b>3D РЕЖИМ</b>	Дає змогу вибрати формат відеоданих 3D. (Доступно лише в режимі HDMI VIDEO TIMING (СИНХРОНІЗАЦІЯ ВІДЕО HDMI))
	<b>РОЗТАШУВАННЯ ПО ГОРИЗОНТАЛІ</b>   Праве і ліве зображення розташовуються поруч.
	<b>РОЗТАШУВАННЯ ПО ВЕРТИКАЛІ</b>   Праве і ліве зображення розташовуються одне під одним.
	<b>ЧЕРЕЗСТРОКОВИЙ ВИВІД ДАНИХ</b>   Праве і ліве зображення розташовуються із чергуванням рядків.
<b>ВИМК</b>	Використовується для вимкнення режиму 3D.
<b>3D ЛІВИЙ/ПРАВИЙ ЗМІНИТИ</b>	Використовується для зміни подачі кадрів для лівого і правого ока.
	<b>ПРАВИЙ/ЛІВИЙ</b>   Правому зображенню відповідають непарні рядки, а лівому – парні.
	<b>ЛІВИЙ/ПРАВИЙ</b>   Лівому зображенню відповідають непарні рядки, а правому – парні.
<b>3D -&gt; 2D</b>	Забезпечує перетворення 3D-зображень у 2D. (Доступно лише в режимі HDMI VIDEO TIMING (СИНХРОНІЗАЦІЯ ВІДЕО HDMI))
	<b>ВИМК</b>   Відтворення зображення у форматі 3D.
	<b>УВИМК.</b>   Відтворення зображення у форматі 2D.

### ! ПРИМІТКА

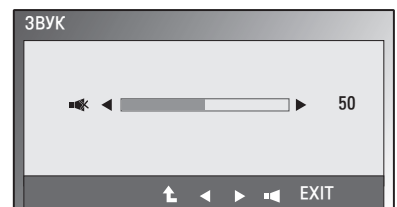
- 3D РЕЖИМ

РОЗТАШУВАННЯ ПО ГОРИЗОНТАЛІ	РОЗТАШУВАННЯ ПО ВЕРТИКАЛІ	ЧЕРЕЗСТРОКОВИЙ ВИВІД ДАНИХ
		

- Якщо вибрано невідповідний параметр 3D, зображення може відображатися неналежним чином.

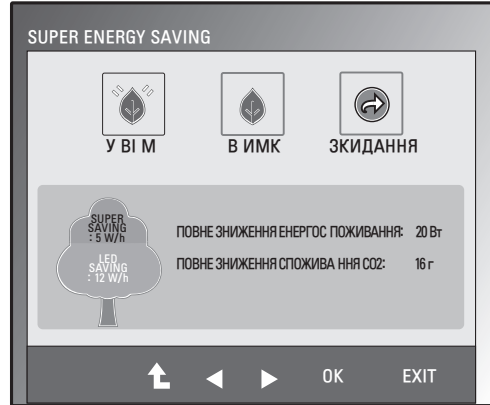
## Параметри гучності (лише в режимі HDMI)

- 1 Натисніть на передній панелі монітора будь-яку кнопку, щоб відкрити екранне меню **MONITOR SETUP (НАЛАШТУВАННЯ МОНІТОРА)**.
- 2 Щоб відобразити екранне меню, натисніть кнопку **ЗВУК**.
- 3 Налаштуйте параметри за допомогою кнопок на передній панелі монітора.
- 4 Щоб вийти з меню, натисніть кнопку **EXIT (Вихід)**.  
Щоб повернутися до попереднього меню або налаштувати інші параметри, використовуйте кнопку зі стрілкою вгору (↑).



## Налаштування функції SUPER ENERGY SAVING (Покращене заощадження енергії)

- 1 Натисніть на передній панелі монітора будь-яку кнопку, щоб відкрити екранне меню **MONITOR SETUP (НАЛАШТУВАННЯ МОНІТОРА)**.
- 2 Щоб відкрити загальне екранне меню, натисніть кнопку **MENU (Меню)**.
- 3 За допомогою кнопок на передній панелі монітора виберіть пункт **SUPER ENERGY SAVING (Покращене заощадження енергії)** та налаштуйте потрібні значення.
- 4 Щоб вийти з меню, натисніть кнопку **EXIT (Вихід)**. Щоб повернутися до попереднього меню або налаштувати інші параметри, використовуйте кнопку зі стрілкою вгору (↑).



Доступні параметри подано в таблиці нижче.

Меню	Опис
<b>УВІМК.</b>	Активує функцію SUPER ENERGY SAVING (Покращене заощадження енергії).
<b>ВІМК</b>	Вимикає функцію SUPER ENERGY SAVING (Покращене заощадження енергії).
<b>ЗКИДАННЯ</b>	Передбачає скидання значень загальної економії енергії та зменшення рівня викиду CO <sub>2</sub> .

### ! ПРИМІТКА

- **ПОВНЕ ЗНИЖЕННЯ ЕНЕРГОСПОЖИВАННЯ:** лічильник заощадженої електроенергії за весь час використання монітора.
- **ПОВНЕ ЗНИЖЕННЯ СПОЖИВАННЯ CO<sub>2</sub>:** переводить показник заощадженої енергії у зменшення рівня викидів CO<sub>2</sub>.
- **ПОКАЗНИКИ ЕНЕРГОЗБЕРЕЖЕННЯ (Вт/год.)**

	546 мм (22 дюйми)	634 мм (25 дюйми)
Покращене заощадження	4 Вт/год.	5 Вт/год.
Заощадження екрана	15 Вт/год.	12 Вт/год.

- Показники енергозбереження різняться залежно від моделі. Тому вказані значення є орієнтовними та залежать від моделі виробу і виробника.
- Компанія LG вирахувала ці значення для використання в режимі перегляду відеосигналу загальної трансляції.
- Параметр "Заощадження екрана" визначає показник економії енергії завдяки застосуванню панелі WLED замість панелі CCFL.
- Параметр "Покращене заощадження" визначає показник економії енергії завдяки застосуванню функції SUPER ENERGY SAVING (Покращене заощадження енергії).

# УСУНЕННЯ НЕСПРАВНОСТЕЙ

Перш ніж звертатися у сервісний центр, перегляньте цей розділ.

Зображення відсутнє.	
Чи ввімкнено кабель живлення монітора в розетку електромережі?	<ul style="list-style-type: none"> <li>Перевірте, чи кабель живлення ввімкнено в розетку належним чином.</li> </ul>
Чи світиться індикатор живлення?	<ul style="list-style-type: none"> <li>Натисніть кнопку живлення.</li> </ul>
Чи ввімкнено живлення і чи світиться індикатор живлення синім або зеленим?	<ul style="list-style-type: none"> <li>Відрегулюйте яскравість і контрастність.</li> </ul>
Індикатор живлення блимає?	<ul style="list-style-type: none"> <li>Якщо дисплей перебуває в режимі енергозбереження, спробуйте порухати мишею або натиснути на клавіатурі будь-яку клавішу, щоб на екрані з'явилося зображення.</li> <li>Увімкніть ПК.</li> </ul>
На екрані відображається повідомлення "ПОЗА ДІАПАЗОНОМ"?	<ul style="list-style-type: none"> <li>Це повідомлення відображається, якщо сигнал ПК (відеокарти) є поза межами діапазону можливих значень горизонтальної або вертикальної частоти дисплея. Перегляньте розділ "Технічні характеристики" цього посібника і ще раз налаштуйте дисплей.</li> </ul>
На екрані відображається повідомлення "ПЕРЕВІРТЕ КАБЕЛЬ"?	<ul style="list-style-type: none"> <li>Це повідомлення відображається, якщо сигнальний кабель не з'єднує ПК із монітором. Перевірте під'єднання сигнального кабелю і спробуйте ще раз.</li> </ul>

На екрані відображається повідомлення "МЕНЮ ЗАБЛОКОВАНЕ"?	
Після натиснення кнопки MENU (Меню) на екрані відображається повідомлення "МЕНЮ ЗАБЛОКОВАНЕ"?	<ul style="list-style-type: none"> <li>Ви маєте змогу зафіксувати поточні параметри екранного меню, щоб запобігти їх випадковому змінненню. Екранне меню можна у будь-який момент розблокувати, натиснувши і потримавши декілька секунд кнопку MENU (Меню). Після цього на екрані з'явиться повідомлення "МЕНЮ РОЗБЛОКОВАНЕ".</li> </ul>

Зображення відтворюється неналежним чином.	
Зображення розташовується неналежним чином.	<ul style="list-style-type: none"> <li>Натисніть кнопку <b>AUTO (Авто)</b>, щоб автоматично налаштувати оптимальні параметри відтворення зображення.</li> </ul>
На фоні зображення помітні вертикальні смуги.	<ul style="list-style-type: none"> <li>Натисніть кнопку <b>AUTO (Авто)</b>, щоб автоматично налаштувати оптимальні параметри відтворення зображення.</li> </ul>
З'являються горизонтальні шуми, і літери відображаються нечітко.	<ul style="list-style-type: none"> <li>Натисніть кнопку <b>AUTO (Авто)</b>, щоб автоматично налаштувати оптимальні параметри відтворення зображення.</li> <li>Натисніть <b>Панель керування ► Дисплей ► Параметри</b> і встановіть рекомендовану роздільну здатність або відрегулюйте зображення відповідно до оптимальних параметрів. Налаштуйте щонайменше 24-бітну колірну систему (реалістичне відтворення кольорів).</li> </ul>



**УВАГА**

- Натисніть **Панель керування ► Дисплей ► Параметри** і перевірте, чи не змінено рекомендовану частоту та роздільну здатність. Якщо так, переналаштуйте відеокарту відповідно до рекомендованих параметрів.
- Якщо не встановити рекомендовану (оптимальну) роздільну здатність, літери на екрані можуть розпливатися, а зображення буде нечітким, спотвореним або зміщеним. Обов'язково встановіть рекомендовану роздільну здатність екрана.
- Спосіб налаштування може різнитися залежно від комп'ютера та операційної системи, а зазначена роздільна здатність може не підтримуватися відеокартою. У такому разі зверніться до сервісного центру виробника комп'ютера або відеокарти.

**Зображення відтворюється неналежним чином.**

Зображення чорно-біле або невідповідне.

- Перевірте, чи сигнальний кабель під'єднано належним чином. За потреби зафіксуйте його за допомогою викрутки.
- Перевірте, чи відеокарту належним чином вставлено у гніздо.
- Налаштуйте щонайменше 24-бітну колірну систему (реалістичне відтворення кольорів), скориставшись параметрами **Панель керування ► Параметри**.

Екран блимає.

- Перевірте, чи для екрана встановлено режим черезрядкової розгортки, і, якщо так, встановіть рекомендовану роздільну здатність.

**На екрані відображається повідомлення "Монітор не розпізнано; виявлено монітор Plug&Play (VESA DDC)"?**

Чи встановлено драйвер дисплея?

- Ви повинні обов'язково встановити драйвер дисплея з компакт-диска (дискети), що додається до пристрою. Також цей драйвер можна завантажити з нашого веб-сайту <http://www.lg.com>.
- Перевірте, чи відеокарта підтримує функцію Plug&Play.

# УСУНЕННЯ НЕСПРАВНОСТЕЙ ПІД ЧАС ВИКОРИСТАННЯ РЕЖИМУ 3D

## Коли монітор вимкнено, на екрані помітні рухомі плями.

- Цей ефект спричинено потраплянням зовнішнього світла у повітряний шар між поверхнею рідкокристалічного дисплея і фільтром 3D. Коли ви увімкнете монітор, ці плями стануть практично непомітними.

## 3D-зображення відтворюється неналежним чином.

Якщо ви не користуєтеся окулярами, що додаються до монітора:	<ul style="list-style-type: none"> <li>Для перегляду 3D-зображення на цьому моніторі необхідно одягати окуляри, що постачаються в комплекті. Ці окуляри створені для оптичної компенсації ефекту 3D-фільтра, закріпленого на поверхні монітора. У разі використання з цим монітором окулярів інших виробників 3D-зображення може сприйматися невідповідним чином.</li> </ul>
Якщо ви переглядаєте 3D-зображення під невідповідним кутом або на неналежній відстані:	<ul style="list-style-type: none"> <li>Оптимальний кут перегляду для цього монітора – 12° за вертикаллю і 80° за горизонталлю; оптимальна відстань для перегляду – 50-90 см від монітора. У разі перегляду 3D без дотримання оптимального кута зору і відстані до монітора може виникати ефект накладання зображення чи будь-яке інше спотворення.</li> </ul>
Якщо не налаштовано роздільну здатність:	<ul style="list-style-type: none"> <li>Встановіть у меню параметрів дисплея максимальну роздільну здатність (1920 x 1080 із частотою 60 Гц). Якщо не встановити максимальну роздільну здатність, програмне забезпечення для перегляду 3D може не спрацювати належним чином.</li> </ul>
Якщо зображення налаштовано для сприйняття лівим і правим оком невідповідним чином:	<ul style="list-style-type: none"> <li>Смуги зображень у непарних рядках сприймаються правим оком. Якщо ви бачите смуги зображень, а не 3D-зображення, налаштуйте непарні рядки на сприйняття правим оком, встановивши у програмному забезпеченні для перегляду 3D відповідний параметр.</li> </ul>
Не вдається відтворити зображення в режимі 3D, лише в режимі 2D.	<ul style="list-style-type: none"> <li>Цей монітор підтримує як режим 2D, так і 3D. Відео можна переглядати в режимі 3D, якщо його знято за допомогою технології 3D. У разі перегляду двовимірною зображення у режимі 3D воно може відтворюватися невідповідним чином.</li> </ul>
Якщо програма TriDef 3D не працює належним чином:	<ul style="list-style-type: none"> <li>Мінімальні вимоги до системи ПК для можливості використання програми TriDef 3D:             <ul style="list-style-type: none"> <li>» Процесор Intel® Core 2 Duo, AMD Athlon™ 64 X2 Dual-Core або потужніший</li> <li>» 1 Гб оперативної пам'яті</li> <li>» NVIDIA® GeForce® 8600 GT або ATI X1650 XT</li> <li>» 500 Мб вільного простору на диску</li> <li>» Windows® XP (SP2) (лише 32-розрядна), Windows® Vista (лише 32-розрядна) або Windows® 7 (32- або 64-розрядна)</li> <li>» Звукова карта з підтримкою DirectX 9.0c</li> <li>» З'єднання з Інтернетом</li> <li>» Пристрій для читання DVD-дисків</li> <li>» Мережева карта</li> <li>» DirectX 9.0c</li> </ul> </li> </ul>

## ТЕХНІЧНІ ХАРАКТЕРИСТИКИ

D2242P

Дисплей	Тип екрана	Пласка РК панель TFT з активною матрицею, діагоналлю 54,6 см (21,5 дюйми) Противідблиськове покриття Розмір діагоналі: 54,6 см
	Щільність пікселів	0,248 мм x 0,248 мм (щільність пікселів)
Вхід синхронізації	Горизонтальна частота	30 кГц до 83 кГц (автоматично)
	Вертикальна частота	56 Гц до 75 Гц (D-SUB, DVI-D) 56 Гц до 61 Гц (HDMI)
	Тип вхідного сигналу	Роздільна синхронізація (Separate Sync), Цифровий
Відеовхід	Вхід сигналу	15-контактний роз'єм D-SUB/роз'єм DVI-D (цифровий) Роз'єм HDMI
	Тип вхідного сигналу	Аналоговий RGB (0,7 Vp-p/75 Ом), цифровий
Роздільна здатність	Макс.	D-SUB (аналоговий): 1920 x 1080 із частотою 60 Гц DVI/HDMI (цифровий): 1920 x 1080 із частотою 60 Гц
	Рекомендована:	VESA 1920 x 1080 із частотою 60 Гц
Plug & Play	DDC 2B (аналоговий, цифровий, HDMI)	
Споживання електроенергії	Режим увімкнення: 34 Вт (звичайне функціонування) Режим очікування: ≤ 0,5 В Режим вимкнення: ≤ 0,5 В	
Живлення	100-240 В змінного струму, 50/60 Гц, 1,0 А	
Розміри (ширина x висота x глибина)	Разом із підставкою	50,9 см x 38,8 см x 16,6 см
	Без підставки	50,9 см x 32,2 см x 5,8 см
Вага	3,0 кг	
Діапазон нахилу	-5° до 15°	
Умови зовнішнього середовища	Робоча температура	10 °С до 35 °С
	Робоча вологість	від 20 % до 80 %
	Температура зберігання Вологість під час зберігання	-10 °С до 60 °С 5 % до 90 % (без утворення конденсату)
Основа підставки	встановлена ( ), від'єднана (O)	
Кабель живлення	Для електророзетки	

Технічні характеристики виробу, подані вище, можуть бути змінені без попереднього повідомлення у зв'язку із вдосконаленням функціональності виробу.

## ТЕХНІЧНІ ХАРАКТЕРИСТИКИ

D2542P

Дисплей	Тип екрана	Пласка РК панель TFT з активною матрицею, діагоналлю 63,4 см (25 дюйми) Противідблискове покриття Розмір діагоналі: 63,4 см
	Щільність пікселів	0,288 мм x 0,288 мм (щільність пікселів)
Вхід синхронізації	Горизонтальна частота	30 кГц до 83 кГц (автоматично)
	Вертикальна частота	56 Гц до 75 Гц (D-SUB, DVI-D) 56 Гц до 61 Гц (HDMI)
	Тип вхідного сигналу	Роздільна синхронізація (Separate Sync), Цифровий
Відеовхід	Вхід сигналу	15-контактний роз'єм D-SUB/роз'єм DVI-D (цифровий) Роз'єм HDMI
	Тип вхідного сигналу	Аналоговий RGB (0,7 Vp-p/75 Ом), цифровий
Роздільна здатність	Макс.	D-SUB (аналоговий): 1920 x 1080 із частотою 60 Гц DVI/HDMI (цифровий): 1920 x 1080 із частотою 60 Гц
	Рекомендована:	VESA 1920 x 1080 із частотою 60 Гц
Plug & Play	DDC 2B (аналоговий, цифровий, HDMI)	
Споживання електроенергії	Режим увімкнення: 39 Вт (звичайне функціонування) Режим очікування: ≤ 0,5 В Режим вимкнення: ≤ 0,5 В	
Живлення	100-240 В змінного струму, 50/60 Гц, 1,2 А	
Розміри (ширина x висота x глибина)	Разом із підставкою	59,4 см x 43,3 см x 17,9 см
	Без підставки	59,4 см x 37,1 см x 6,1 см
Вага	4,4 кг	
Діапазон нахилу	-5° до 15°	
Умови зовнішнього середовища	Робоча температура	10 °С до 35 °С
	Робоча вологість	від 20 % до 80 %
	Температура зберігання Вологість під час зберігання	-10 °С до 60 °С 5 % до 90 % (без утворення конденсату)
Основа підставки	встановлена ( ), від'єднана (O)	
Кабель живлення	Для електророзетки	

Технічні характеристики виробу, подані вище, можуть бути змінені без попереднього повідомлення у зв'язку із вдосконаленням функціональності виробу.

## Доступні режими (роздільна здатність)

Режими дисплея (роздільна здатність)	Частота горизонтальної розгортки (кГц)	Вертикальна частота (оновлення) (Гц)	Полярність (Г/В)	
720 x 400	31.468	70	-/+	
640 x 480	31.469	60	-/-	
640 x 480	37.500	75	-/-	
800 x 600	37.879	60	+/+	
800 x 600	46.875	75	+/+	
1024 x 768	48.363	60	-/-	
1024 x 768	60.123	75	+/+	
1152 x 864	67.500	75	+/+	
1280 x 1024	63.981	60	+/+	
1680 x 1050	65.290	60	-/+	
1920 x 1080	67.500	60	+/+	Рекомендований режим

## СИНХРОНІЗАЦІЯ HDMI 3D

Формат 3D	Роздільна здатність	Частота оновлення	Обмеження
Єдиний кадр	1080 p	24 Гц	
Єдиний кадр	720 p	50/60 Гц	
Горизонтально (наполовину)	1080 p	50/60 Гц	
Горизонтально (наполовину)	1080 i	50/60 Гц	
Горизонтально (наполовину)	720 p	50/60 Гц	
Вертикально	1080 p	50/60 Гц	
Вертикально	1080 p	24 Гц	
Вертикально	720 p	50/60 Гц	

## Індикатор

Режим	Колір світлодіода
Режим увімкнення	Синій
Режим очікування	Блимає синім
Режим вимкнення	Вимкнено

## ПРАВИЛА ТЕХНІКИ БЕЗПЕКИ ЩОДО ПЕРЕГЛЯДУ ЗОБРАЖЕНЬ У 3D

- 1 Якщо переглядати 3D-зображення упродовж тривалого часу (грати в ігри, дивитися фільми тощо), ви можете відчути запаморочення. Радимо робити перерву після години перегляду 3D. (Ознаки запаморочення є індивідуальними).
- 2 Переглядайте 3D-зображення під оптимальним кутом зору і дотримуючись рекомендованої відстані від монітора. Інакше може виникнути ефект накладання зображення чи інше спотворення.
- 3 Якщо переглядати 3D-зображення надто близько упродовж тривалого часу, це може призвести до запаморочення або втрати чіткості зору. Використовуйте пристрій із дотриманням рекомендованої відстані.
- 4 Вагітним жінкам, людям похилого віку, а також тим, хто має проблеми з серцем, радимо утриматися від перегляду 3D-відео, оскільки 3D-зображення може спричинити запаморочення і втрату орієнтації в просторі.
- 5 Також 3D-зображення можуть викликати нудоту або блювання у людей, що перебувають під впливом алкоголю. За таких обставин утримайтеся від перегляду 3D.
- 6 Із метою запобігання потенційним ризикам дітям слід переглядати 3D-відео лише під наглядом дорослих, особливо якщо це для них новий досвід.
- 7 Не використовуйте 3D-окуляри не за призначенням, наприклад в якості сонце- чи водозахисних окулярів. Це може призвести до погіршення зору.
- 8 Не тримайте 3D-окуляри в умовах надто високої чи низької температур. Внаслідок цього вони можуть деформуватися та пошкодитися. Не використовуйте пошкоджені 3D-окуляри: це може призвести до погіршення зору або виникнення запаморочення.
- 9 Лінзи 3D-окулярів (поляризаційну плівку) можна легко подряпати. Тому використовуйте для протирання окулярів м'яку тканину. Не застосовуйте до них жодних засобів побутової хімії.



### УВАГА

#### Попередження щодо можливості нападів через світлочутливість

- Спалахи світла або певні візерунки в зображеннях відеоігор чи фільмів можуть викликати в деяких людей напади чи інші аномальні симптоми. Якщо хтось із ваших родичів страждав на епілепсію чи переживав будь-які інші напади, проконсультуйтеся з лікарем, перш ніж переглядати 3D-відео. Якщо під час перегляду 3D у вас проявиться якийсь із перелічених нижче симптомів, негайно припиніть перегляд і зверніться до лікаря, навіть якщо раніше такі проблеми у вас не виникали.

#### Симптоми

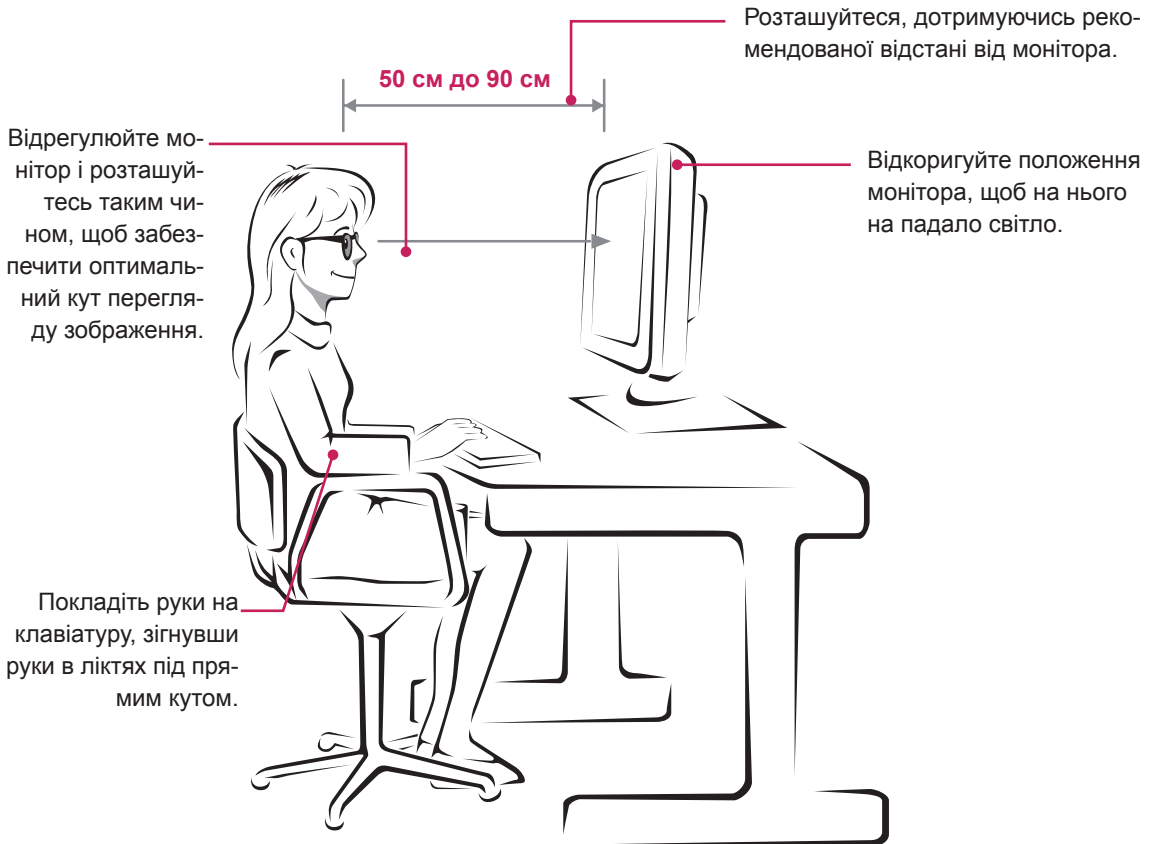
- Запаморочення, втрата чіткості зору, лицеві тіки, неконтрольовані рухи, сіпання, затьмарення, паніка, втрата орієнтації, інше неадекватне самопочуття.

#### Щоб запобігти ризику нападів через світлочутливість, дотримуйтеся поданих рекомендацій.

- Не переглядайте 3D-зображення, якщо ви стомлені або погано почуваєтесь.
- Не переглядайте 3D-зображення тривалий час безперервно.
- Зменште рівень насиченості 3D-зображення.

# ПРАВИЛЬНЕ ПОЛОЖЕННЯ

## Правильне положення під час перегляду монітора



Режим	Розмір	Оптимальна відстань для перегляду	Оптимальний кут перегляду
Під час перегляду відео в режимі 3D	54,6 см/63,4 см	50 см до 90 см	12°

## Правила техніки безпеки щодо перегляду зображень у 3D

- Використовуйте 3D-окуляри, що додаються до монітора.
- Стежте за правильним положенням тіла.
- Під час перегляду 3D-відео дотримуйтеся рекомендованої відстані та оптимального кута зору. (Якщо переглядати 3D-зображення надто близько, це може негативно вплинути на зір або викликати запаморочення).







Обов'язково прочитайте застереження щодо безпеки, перш ніж використовувати пристрій. Тримайте цей посібник користувача (компакт-диск) у доступному місці для подальшої довідки.

Модель і серійний номер ПРИБОРУ розташовані на тильній і бічній стороні ПРИБОРУ. Запишіть ці дані нижче на випадок технічного обслуговування.

МОДЕЛЬ \_\_\_\_\_

СЕРІЙНИЙ № \_\_\_\_\_

ENERGY STAR is a set of power-saving guidelines issued by the U.S.Environmental Protection Agency(EPA).



As an ENERGY STAR Partner LGE U. S. A.,Inc. has determined that this product meets the ENERGY STAR guidelines for energy efficiency.