

NÁVOD K OBSLUZE

MONITOR LED LCD

Před uvedením zařízení do provozu si pečlivě prostudujte tento návod a uložte jej pro budoucí potřebu.

MODELY MONITORU LED LCD

E1951S	E1951T	E2251VR	E2251VQ
E2051S	E2051T	E2351VR	E2351VQ
E2251S	E2251T		
	E2351T		

OBSAH

3 MONTÁŽ A PŘÍPRAVA

- 3 Vybalení
- 4 Součásti a tlačítka
- 6 Instalace monitoru
 - 6 - Připojení základny stojanu
 - 6 - Odpojení základny stojanu
 - 6 - Odpojení těla stojanu (při montáži na stěnu)
- 7 - Montáž na stolec
- 8 - Montáž na stěnu

10 POUŽÍVÁNÍ MONITORU

- 10 Připojení k počítači
 - 10 - Připojení D-SUB
 - 11 - Připojení DVI-D
 - 12 - Připojení HDMI

13 ÚPRAVA NASTAVENÍ

- 13 Přístup k hlavním nabídkám
- 14 Úprava nastavení
 - 14 - Nastavení nabídek
 - 15 - SUPER ENERGY SAVING Settings
 - 16 - Nastavení SUPER+ RESOLUTION (ROZLIŠENÍ SUPER+)
 - 16 - Nastavení hlasitosti (podporováno pouze v režimu HDMI)
 - 17 - Nastavení DUAL MONITOR (DUÁLNÍ MONITOR)
 - 17 - Nastavení DUAL WEB (DUÁLNÍ WEB)

18 ODSTRAŇOVÁNÍ POTÍŽÍ

20 TECHNICKÉ ÚDAJE

- 25 Přednastavené režimy (rozlišení)
 - 25 - Časování D-SUB / DVI
 - 26 - Časování HDMI
- 26 Indikátor

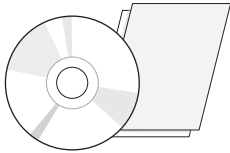
27 SPRÁVNÁ POLOHA

- 27 Správná poloha při používání monitoru.

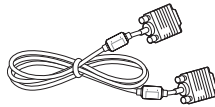
MONTÁŽ A PŘÍPRAVA

Vybalení

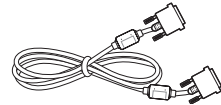
Zkontrolujte, zda výrobek obsahuje následující položky. Pokud některé příslušenství chybí, obraťte se na místního prodejce, od něhož jste výrobek zakoupili. Vyobrazení v tomto návodu se může lišit od skutečného výrobku nebo příslušenství.



**CD (Návod k obsluze) /
Karta**



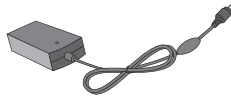
Kabel D-SUB
(Tento signálový kabel může být připojen k produktu před expedicí.)



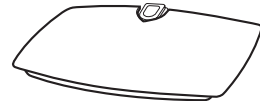
Kabel DVI-D
(Tento kabel není dodáván ve všech zemích.)



Napájecí kabel



**Adaptér střídavého
proudu**



Základna stojanu



UPOZORNĚNÍ

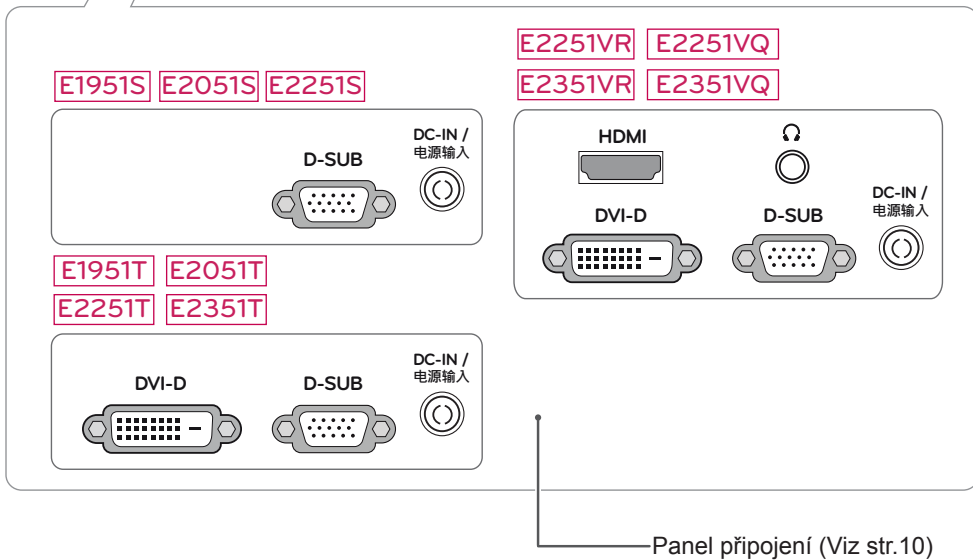
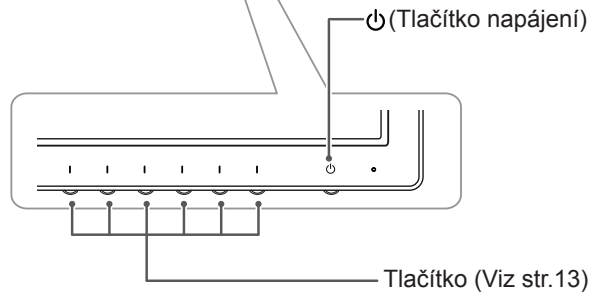
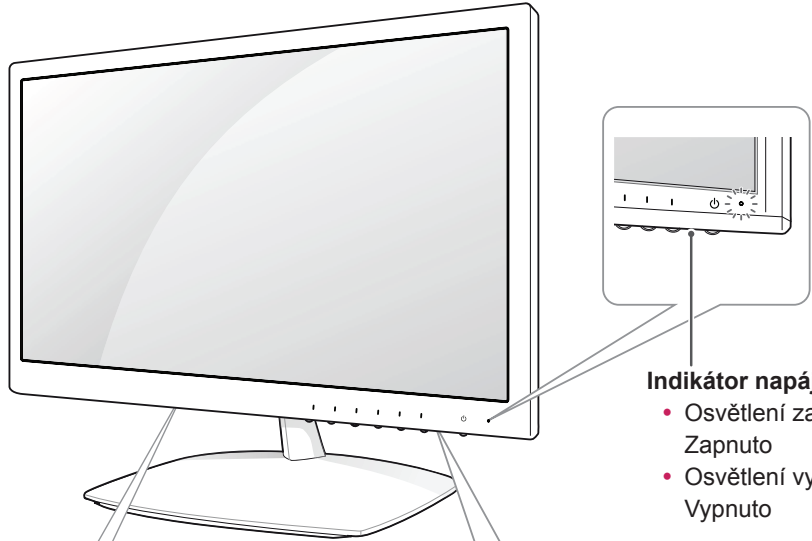
- Nepoužívejte jiné než schválené příslušenství, jinak není zaručena bezpečnost a životnost výrobku.
- Záruka se nevztahuje na poškození a zranění způsobená neschváleným příslušenstvím.



POZNÁMKA

- Příslušenství dodané se zařízením se může v závislosti na modelu lišit.
- Technické údaje výrobku nebo obsah v tomto návodu se mohou za účelem zlepšení funkcí výrobku změnit bez předchozího upozornění.
- V souladu se standardními předpisy pro tento produkt je nutné používat stíněné signálové kabely rozhraní (kabel RGB / kabel DVI-D) s feritovým jádrem.

Součásti a tlačítka



Tlačítko	Popis	
MENU (NABÍDKA)	Přechod na hlavní nabídku. (Viz str.14)	
První tlačítko zleva	OSD LOCKED/UNLOCKED (OSD UZAMČENO/ODEMČENO)	Tato funkce umožňuje zamknout aktuální nastavení, aby nebylo možné je nechtěně změnit. Stisknete první tlačítko zleva a na několik sekund je přidržte. Měla by se zobrazit zpráva „OSD LOCKED“ (OSD UZAMČENO). Ovládání OSD lze kdykoli odemknout stisknutím první tlačítko zleva na několik sekund. Měla by se zobrazit zpráva „OSD UNLOCKED“ (OSD ODEMČENO).
SUPER+ RESOLUTION (ROZLIŠENÍ SUPER+)	Pomocí tohoto tlačítka vstoupíte do nabídky SUPER+ RESOLUTION. Více informací: (Viz str.16)	
DUAL (DUÁLNÍ)	Pomocí tohoto tlačítka vstoupíte do nabídky DUAL (DUÁLNÍ). Více informací (Viz str.17)	
AUTO (AUTOMATICKY)	Při nastavování zobrazení vždy stisknete tlačítko AUTO (AUTOMATICKY) v nabídce MONITOR SETUP OSD (NASTAVENÍ OSD MONITORU). (Podporováno pouze v analogovém režimu)	
	Nejlepší režim zobrazení	
	E1951S / E1951T	1366 x 768
	E2051S / E2051T	1600 x 900
	E2251S / E2251T E2251VR / E2251VQ E2351T / E2351VR E2351VQ	1920 x 1080
VOLUME (HLASITOST) (pouze režim HDMI)	E2251VR / E2351VR / E2251VQ / E2351VQ Nastavení hlasitosti monitoru. (Viz str.16)	
INPUT (VSTUP)	Umožňuje zvolit vstupní signál. <ul style="list-style-type: none"> • Pokud jsou připojeny minimálně dva vstupní signály, můžete zvolit vstupní signál (D-SUB/DVI/HDMI), který chcete použít. • Pokud je připojen jen jeden vstupní signál, je zjištěn automaticky. Výchozí nastavení je D-SUB. 	
EXIT (KONEC)	Opuštění nabídky OSD (On Screen Display).	
⏻ (Tlačítko napájení)	Zapnutí nebo vypnutí napájení. Indikátor napájení Indikace napájení svítí modře, pokud je monitor v normálním provozu (režim Zapnuto). Pokud je monitor v režimu Spánku, indikace napájení modře bliká.	

Instalace monitoru

Připojení základny stojanu

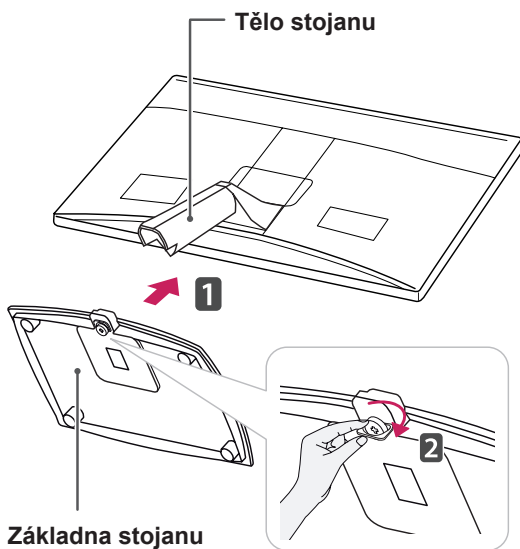
- 1 Položte monitor obrazovkou na rovnou a měkkou plochu.



UPOZORNĚNÍ

Na plochu položte pěnovou podložku nebo měkký ochranný hadřík, aby se obrazovka nepoškodila.

- 2 Připojte **základnu stojanu** k monitoru otočným **šroubu** doprava..

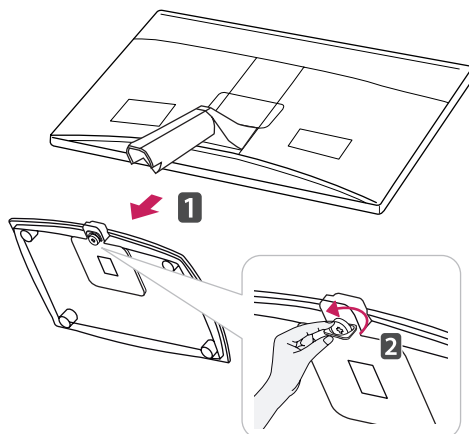


UPOZORNĚNÍ

- Tato ilustrace představuje obecný způsob instalace. Váš monitor se může od položek uvedených na obrázku lišit.
- Nepřenášejte monitor vzhůru nohama za základnu stojanu. Monitor by mohl spadnout a poškodit se nebo by vás mohl zranit.

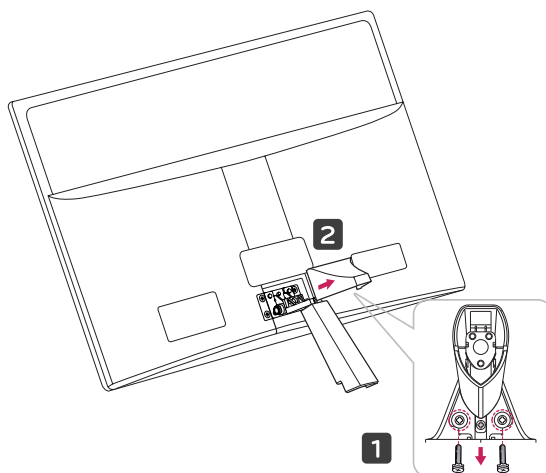
Odpojení základny stojanu

- 1 Položte monitor obrazovkou na rovnou a měkkou plochu.
- 2 Odšroubujte šroub (směrem doleva) a potom odpojte **základnu stojanu** od **těla stojanu**.

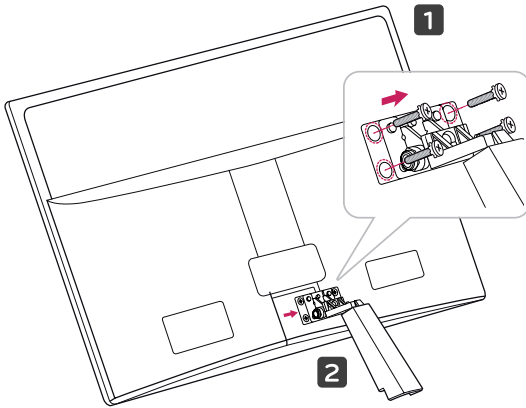


Odpojení těla stojanu (při montáži na stěnu)

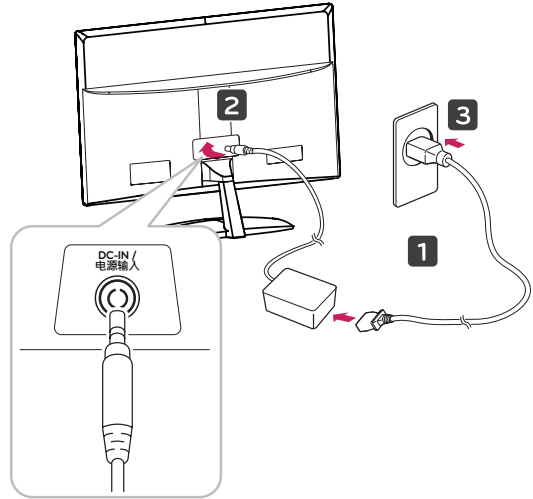
- 1 Odšroubujte 2 šrouby a vyjměte kryt závěsu z monitoru.



- 2 Odšroubujte 4 šrouby a vyjměte tělo stojanu z monitoru.



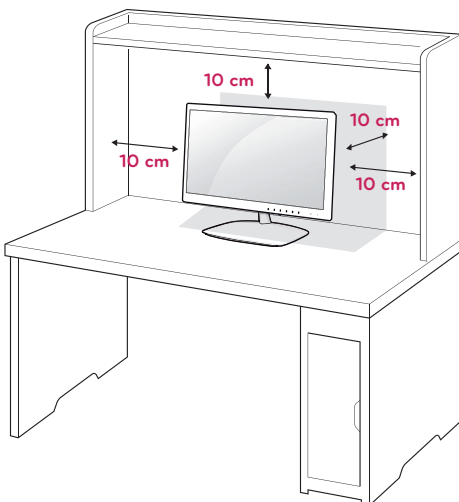
- 2 Připojte adaptér střídavého proudu a napájecí kabel do elektrické zásuvky.



- 3 Zapněte monitor stisknutím tlačítka Power (Napájení) na předním ovládacím panelu.

Montáž na stolek

- 1 Zvedněte a nakloňte monitor do vzpřímené polohy na stolku.
Mezi monitorem a stěnou musí zůstat 10 cm místa (minimálně) pro zajištění správného větrání.

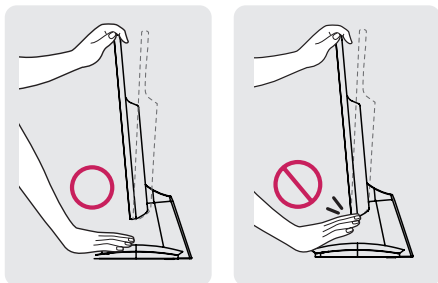


UPOZORNĚNÍ

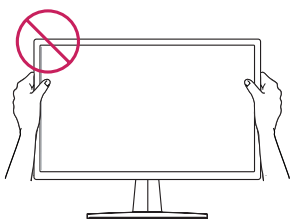
Nejprve odpojte napájecí kabel a teprve poté přemísťujte nebo instalujte monitor. Jinak může dojít k úrazu elektrickým proudem.

VAROVÁNÍ

Při nastavování úhlu náklonu obrazovky nedržte dolní část rámu monitoru způsobem znázorněným na následujícím obrázku. Mohli byste si poranit prsty.



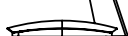
Při nastavování úhlu monitoru se obrazovky nedotýkejte ani na ni netlačte.

**POZNÁMKA**

Nakloněním o +15 až -5 stupňů nahoru nebo dolů nastavte úhel sledování monitoru podle svých potřeb.



Přední strana



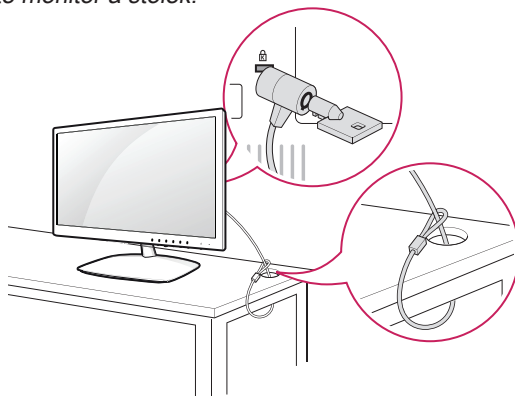
Zadní strana

Použití bezpečnostního systému Kensington

Konektor bezpečnostního systému Kensington se nachází na zadní straně monitoru. Další informace o instalaci a používání naleznete v návodu přilože-

ném k bezpečnostnímu systému Kensington nebo na webové stránce <http://www.kensington.com>.

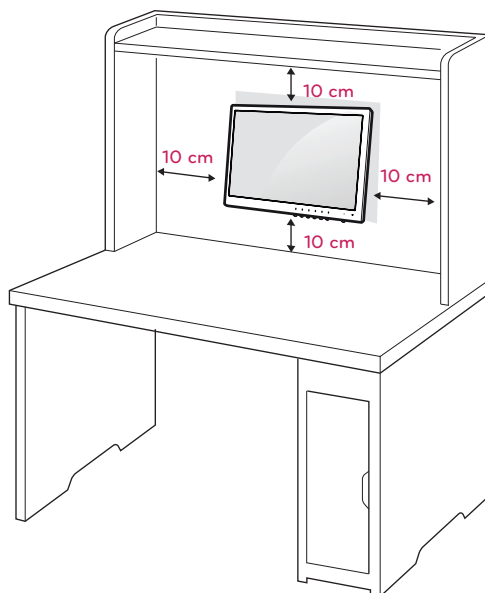
Lankem bezpečnostního systému Kensington spojte monitor a stůl.

**POZNÁMKA**

Bezpečnostní systém Kensington je volitelné příslušenství. Můžete jej zakoupit ve většině obchodů s elektronikou.

Montáž na stěnu

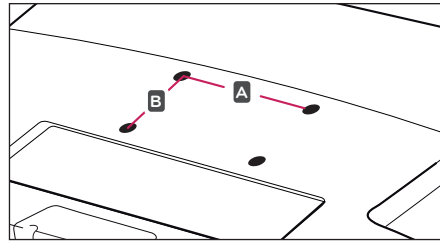
Kvůli řádnému větrání zachovejte mezi jednotlivými stranami přístroje a zdí volný prostor minimálně 10 cm. Podrobné pokyny můžete získat od prodejce. Viz také instalační příručka k doplňkovému držáku pro montáž na stěnu s možností náklonu.



Pokud máte v úmyslu připevnit monitor na stěnu, připevněte k jeho zadní straně propojovací mezičlánek pro montáž na stěnu (volitelné součásti). Při instalaci monitoru pomocí propojovacího mezičlátku pro montáž na stěnu (volitelné součásti) je nutné monitor připevnit pečlivě, aby nespadl.

- 1 Šroub a propojovací mezičlánek použijte v souladu se standardy VESA.
- 2 Použijete-li nadstandardně dlouhý šroub, můžete jím poškodit vnitřní části monitoru.
- 3 Použijete-li nevhodný šroub, výrobek jím může být poškozen a mohl by upadnout ze stojanu. Za takovou událost neodpovídá společnost LG Electronics.
- 4 Kompatibilní se standardem VESA pouze s ohledem na rozměry propojovacího mezičlátku upevňovaného šrouby a specifikaci upevňovacích šroubů.
- 5 Použijte montážní materiál vyhovující níže uvedeným standardům VESA.
 - 784,8 mm a méně
 - * Tloušťka podložky pro montáž na stěnu: 2,6 mm
 - * Šroub: Φ 4,0 mm \times rozteč závitů 0,7 mm \times délka 10 mm
 - 787,4 mm a více
 - * Použijte podložku pro montáž na stěnu a šrouby vyhovující standardu VESA.

- VESA (A x B)



UPOZORNĚNÍ

- Nejprve odpojte napájecí kabel a teprve poté přemísťujte nebo instalujte monitor. Jinak může dojít k úrazu elektrickým proudem.
- Pokud instalujete monitor na strop nebo nakloněnou stěnu, může spadnout a způsobit vážné zranění.
- Použijte pouze schválený držák pro montáž na stěnu od společnosti LG a obraťte se na místního prodejce nebo kvalifikované pracovníky.
- Šrouby neutahujte příliš velkou silou, jinak se monitor poškodí a záruka pozbude platnost.
- Použijte pouze šrouby a nástěnné držáky, které vyhovují standardu VESA. Záruka se nevztahuje na poškození a zranění způsobená nesprávným použitím nebo nevhodným příslušenstvím.



POZNÁMKA

- Použijte šrouby uvedené ve specifikaci šroubů podle standardu VESA.
- Sada pro montáž na stěnu obsahuje návod na instalaci a potřebné součásti.
- Držák pro montáž na stěnu je doplňkové příslušenství. Doplňkové příslušenství si můžete zakoupit od místního prodejce.
- Délka šroubů se může lišit v závislosti na nástěnném držáku. Dbejte, abyste použili správnou délku.
- Další informace naleznete v pokynech přiložených k nástěnnému držáku.

Model	E1951S	E2351T
	E2051S	E2251VR
	E2251S	E2351VR
	E1951T	E2251VQ
	E2051T	E2351VQ
	E2251T	
VESA (A x B)	75 x 75	
Standardní šroub	M4	
Počet šroubů	4	
Držák pro montáž na stěnu (volitelný)	RW120	

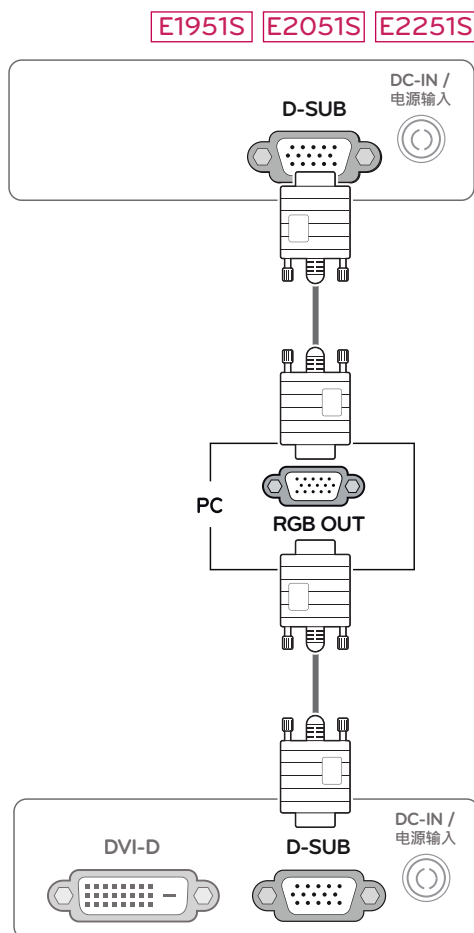
POUŽÍVÁNÍ MONITORU

Připojení k počítači

- Váš monitor podporuje funkci Plug & Play*.
*Plug & Play: Počítač bez nutnosti konfigurace a zásahu uživatele rozpozná zařízení, které uživatel k počítači připojí.

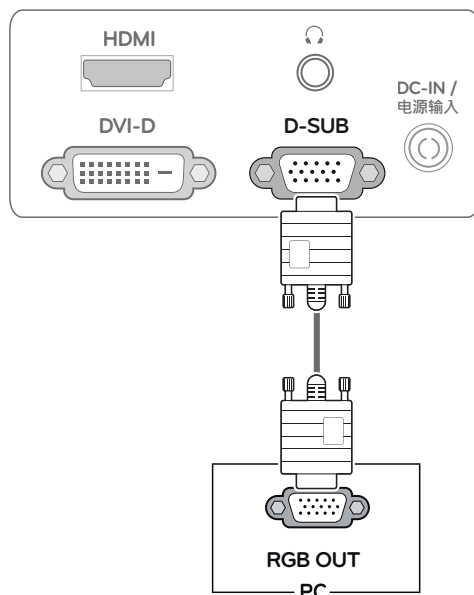
Připojení D-SUB

Přenáší analogové video z počítače do monitoru. Propojte počítač a monitor pomocí dodaného 15kolíkového signálového kabelu D-sub podle následujících vyobrazení.



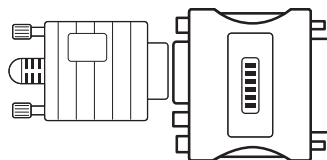
E1951T E2051T E2251T E2351T

E2251VR E2351VR E2251VQ E2351VQ



! POZNÁMKA

- Při použití vstupního signálového kabelu D-Sub pro počítače Macintosh



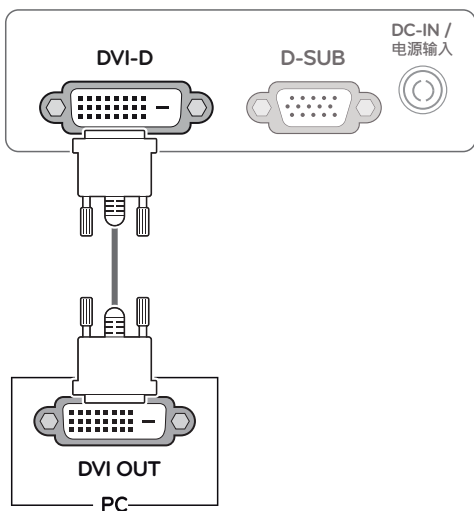
• Redukce pro Mac

Pro použití se systémy Apple Macintosh potřebujete samostatnou redukci, která změní VGA konektor D-SUB s 15 kolíky (ve 3 řadách) na dodávaném kabelu na konektor s 15 kolíky ve 2 řadách.

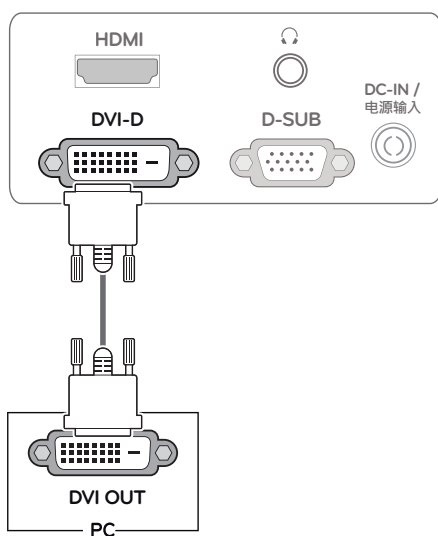
Připojení DVI-D

Přenáší signál digitálního videa z počítače do monitoru. Propojte počítač a monitor pomocí kabelu DVI podle následujících vyobrazení.

E1951T **E2051T** **E2251T** **E2351T**

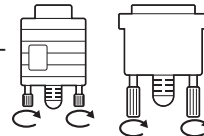


E2251VR **E2351VR** **E2251VQ** **E2351VQ**



UPOZORNĚNÍ

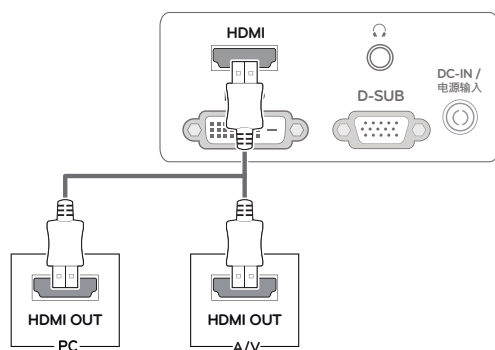
- Připojte kabel vstupního signálu a utáhněte jej otáčením šroubů ve směru hodinových ručiček.
- Netlačte na obrazovku prstem delší dobu, protože to může dočasně způsobit zkreslení obrazu na obrazovce.
- Abyste předešli vypálení obrazu, nezobrazujte na monitoru dlouho statický obraz. Pokud je to možné, používejte spořič obrazovky.



Připojení HDMI

Přenášá signál digitálního videa a zvuku z počítače nebo A/V zařízení do monitoru. Propojte počítač nebo A/V zařízení a monitor pomocí kabelu HDMI podle následujícího vyobrazení.

E2251VR E2351VR E2251VQ E2351VQ

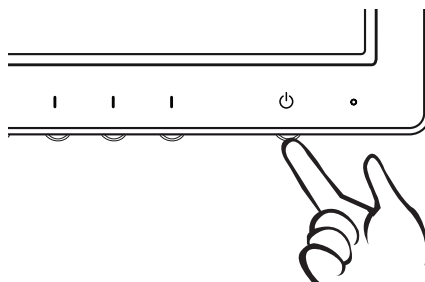


! POZNÁMKA

- Pokud používáte počítač s výstupem HDMI, může docházet k problémům s kompatibilitou.
- Pokud chcete monitor používat pro dva počítače, připojte k monitoru příslušné signálové kabely (D-SUB/DVI-D/HDMI).
- Pokud monitor zapnete, když je studený, může obrazovka chvíli blikat. Jedná se o normální jev.
- Na obrazovce se mohou objevit červené, zelené nebo modré body. Jedná se o normální jev.

Funkce Samonastavení obrazu

Zapněte monitor stisknutím tlačítka Napájení na předním panelu. Jakmile se monitor zapne, automaticky se provede funkce „**Samonastavení obrazu**“. (Podporováno pouze v analogovém režimu)



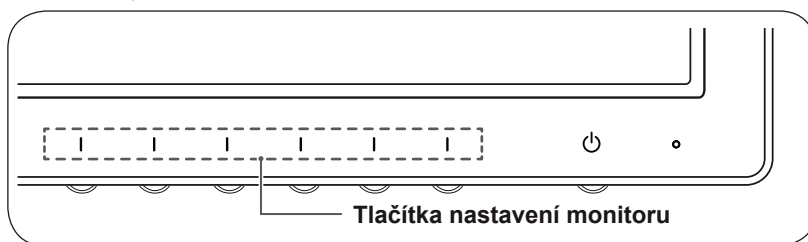
! POZNÁMKA

- **Funkce „Samonastavení obrazu“**
Tato funkce poskytne uživateli optimální nastavení obrazu. Když uživatel monitor poprvé připojí, tato funkce automaticky upraví zobrazení na optimální nastavení pro jednotlivé vstupní signály. (Podporováno pouze v analogovém režimu.)
- **Funkce „AUTO“ (AUTOMATICKY)**
Když se během používání zařízení nebo po změně rozlišení vyskytnou problémy jako rozmazaný obraz, rozmazaná písmena, blikání obrazovky nebo nakloněný obraz, stisknutím tlačítka funkce AUTO zlepšíte rozlišení. (Podporováno pouze v analogovém režimu.)

ÚPRAVA NASTAVENÍ

Přístup k hlavním nabídkám

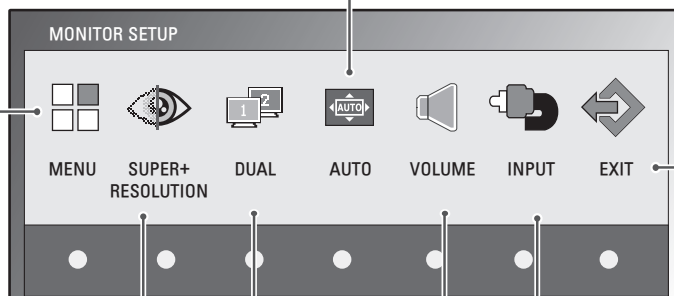
- 1 Stisknutím kteréhokoli tlačítka na předním panelu monitoru zobrazíte nabídku OSD **MONITOR SETUP (NASTAVENÍ MONITORU)**.
- 2 Stiskněte požadovanou položku nabídky.
- 3 Pomocí tlačítek na předním panelu monitoru změňte hodnotu položky nabídky.
Pokud se chcete vrátit do vyšší nabídky nebo nastavit jiné položky nabídky, použijte tlačítko se šipkou nahoru (↑).
- 4 Nabídku OSD ukončíte výběrem možnosti **EXIT (KONEC)**.



MENU (NABÍDKA) (Viz str.14)
Nastavení voleb obrazovky.

AUTO (AUTOMATICKY) (Viz str.5)
Optimalizace rozlišení.

EXIT (KONEC)
Ukončení nabídky OSD.



SUPER+ RESOLUTION
(„SUPER+ RESOLUTION Settings“ na straně 16)

DUAL
(„DUAL WEB Settings“ na straně 17)

VOLUME (HLASITOST)
(Viz str.16)
Nastavení hlasitosti.

INPUT (VSTUP)
Nastavení externího vstupu.

! POZNÁMKA

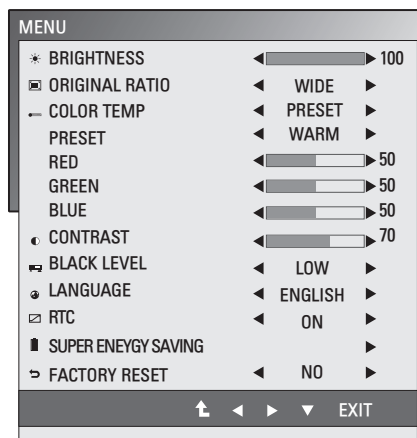
Aktivní jsou různé položky nabídek v závislosti na typu vstupního signálu a modelu.

	MENU	SUPER+ RESOLUTION	DUAL	AUTO	VOLUME	INPUT	EXIT
E1951S / E2051S / E22551S	•	-	•	•	-	-	•
E1951T / E2051T / E2251T / E2351T	•	-	•	•	-	•	•
E2251VR / E2351VR	•	•	•	•	-	•	•
E2251VR / E2351VR (pouze režim HDMI)	•	•	•	-	•	•	•
E2251VQ / E2351VQ	•	-	•	•	-	•	•
E2251VQ / E2351VQ (pouze režim HDMI)	•	-	•	-	•	•	•

Úprava nastavení

Nastavení nabídek

- 1 Stisknutím kteréhokoli tlačítka na předním panelu monitoru zobrazíte nabídku OSD **MONITOR SETUP (NASTAVENÍ MONITORU)**.
- 2 Stisknutím tlačítka **MENU (NABÍDKA)** zobrazíte možnosti v nabídce OSD.
- 3 Možnosti nastavíte stisknutím tlačítka ◀ nebo ▶ nebo ▼.
- 4 Nabídku OSD ukončíte výběrem možnosti **EXIT (KONEC)**.
Pokud se chcete vrátit do vyšší nabídky nebo nastavit jiné položky nabídky, použijte tlačítka se šipkou nahoru (↑).



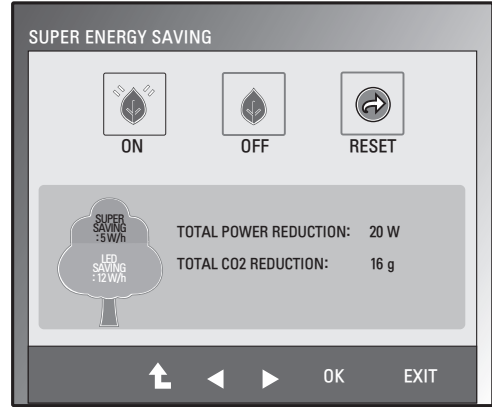
Dostupná nastavení MENU jsou popsána níže.

Nabídka	Analogové	Digitální	HDMI	Popis
BRIGHTNESS (JAS)	•	•	•	Umožňuje nastavit jas obrazovky.
ORIGINAL RATIO (PŮVODNÍ POMĚR)	•	•	•	WIDE (ŠIROKÝ)
				Přepnutí na režim celé obrazovky podle vstupního signálu obrazu.
COLOR TEMP (TEPLOTA BARV)	•	•	•	ORIGINAL (PŮVODNÍ)
				Změna poměru vstupního signálu obrazu na původní. * Tato funkce funguje pouze v případě, že je vstupní rozlišení nižší než poměr monitoru (16:9).
				PRESET (PŘEDNASTAVENÁ)
				Zvolte barvy obrazovky. • WARM (TEPLÉ): Nastaví obrazovku na teplé barvy (více do červená). • MEDIUM (STŘEDNÍ): Nastaví obrazovku na střední teplotu barev. • COOL (CHLADNÉ): Nastaví obrazovku na chladné barvy (více do modra).
CONTRAST (KONTRAST)	•	•	•	USER (UŽIVATELSKÉ)
				• RED (ČERVENÁ): Nastavte vlastní úroveň červené barvy. • GREEN (ZELENÁ): Nastavte vlastní úroveň zelené barvy. • BLUE (MODRÁ): Nastavte vlastní úroveň modré barvy.
				Umožňuje nastavení kontrastu obrazovky.
BLACK LEVEL (ÚROVEŇ ČERNÉ) (Podporováno pouze v režimu HDMI)	-	-	•	Umožňuje nastavení úrovně kompenzace. Pokud zvolíte HIGH (VYSOKÁ), bude obrazovka světlá, a pokud zvolíte LOW (NÍZKÁ), bude obrazovka tmavá. • Offset (Kompenzace): Jako kritérium pro video signál jde o nejtmařejší obrazovku, jakou dokáže monitor zobrazit.
LANGUAGE (JAZYK)	•	•	•	Umožňuje změnu jazyka nabídek.
RTC	•	•	•	Pokud nastavíte možnost ON (ZAPNUTO), zapnete funkci Ovládání doby odezvy a snížíte následný obraz obrazovky. Pokud nastavíte možnost OFF (VYPNUTO), vypnete funkci Ovládání doby odezvy a fungování na panelu pro dobu odezvy.
SUPER ENERGY SAVING (SUPER ÚSPORA ENERGIE)	•	•	•	Umožňuje nastavit funkci SUPER ENERGY SAVING (SUPER ÚSPORA ENERGIE).
FACTORY RESET (OBNOVIT VÝCHOZÍ)	•	•	•	Vrátí monitor na původní tovární nastavení kromě nastavení „LANGUAGE“ (JAZYK).

- **Analogové:** vstup D-SUB (analogový signál).
- **Digitální:** vstup DVI-D (digitální signál).
- **HDMI:** vstup HDMI (digitální signál).

SUPER ENERGY SAVING Settings

- 1 Press any button on the front of the Monitor set to display the **MONITOR SETUP** OSD menu.
- 2 Stisknutím tlačítka **MENU (NABÍDKA)** zobrazte možnosti v nabídce OSD.
- 3 možnost **SUPER ENERGY SAVING (SUPER ÚSPORA ENERGIE)** stisknutím tlačítek **▼**.
- 4 Chcete-li vstoupit do nabídky **SUPER ENERGY SAVING (SUPER ÚSPORA ENERGIE)**, stiskněte tlačítka **▶**.
- 5 Pomocí tlačítek **◀** nebo **▶** nastavíte možnosti.
- 6 Nabídku OSD ukončíte výběrem možnosti **EXIT (KONEC)**.
Pokud se chcete vrátit do vyšší nabídky nebo nastavit jiné položky nabídky, použijte tlačítko se šipkou nahoru (**⬆**).



Dostupná nastavení SUPER ENERGY SAVING (SUPER ÚSPORA ENERGIE) jsou popsána níže.

Nabídka	Popis
ON (Zapnuto)	Aktivuje funkci SUPER ENERGY SAVING (SUPER ÚSPORA ENERGIE), se kterou můžete ušetřit energii.
OFF (VYPNUTO)	Vypne funkci SUPER ENERGY SAVING (SUPER ÚSPORA ENERGIE).
RESET (RESETOVÁNÍ)	Resetuje hodnoty odhadované celkové spotřeby energie a snížení emisí CO2.

! POZNÁMKA

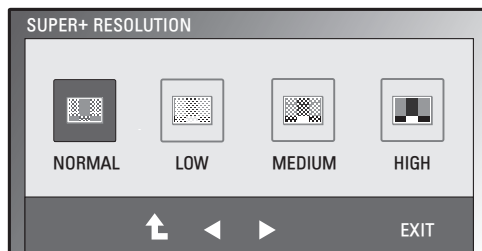
- **TOTAL POWER REDUCTION (CELKOVÉ SNÍŽENÍ ENERGIE)**: Kolik energie se při používání monitoru ušetří.
- **TOTAL CO2 REDUCTION (CELKOVÉ SNÍŽENÍ CO2)**: Změní hodnotu TOTAL POWER REDUCTION (CELKOVÉ SNÍŽENÍ ENERGIE) na CO2.
- **SAVING DATA (W/h) (DATA ÚSPOR (W/h))**

	470 mm (18,5 inch)	508 mm (20 inch)	546 mm (21,5 inch)	584 mm (23 inch)
SUPER SAVING	3 W/h	3 W/h	4 W/h	5 W/h
LED SAVING	3 W/h	18 W/h	15 W/h	12 W/h

- Data úspor závisí na typu panelu. Tyto hodnoty by proto měly být rozdílné podle typu panelu a výroby panelu.
- Společnost LG tyto hodnoty počítá na základě „**broadcast video signal (vysílaného video signálu)**“.
- LED Saving (Úspora LED) ukazuje, kolik energie lze uspořít při použití panelu WLED místo panelu CCFL.
- SUPER SAVING (SUPER ÚSPORA) ukazuje, kolik energie lze uspořít při použití funkce SUPER ENERGY SAVING (SUPER ÚSPORA ENERGIE).

Nastavení SUPER+ RESOLUTION (ROZLIŠENÍ SUPER+)

- 1 Stisknutím kteréhokoli tlačítka na předním panelu monitoru zobrazte nabídku OSD **MONITOR SETUP (NASTAVENÍ MONITORU)**.
- 2 Stisknutím tlačítka **SUPER+ RESOLUTION (ROZLIŠENÍ SUPER+)** zobrazte možnosti v nabídce OSD.
- 3 Pomocí tlačítek ◀ nebo ▶ nastavíte možnosti.
- 4 Nabídku OSD ukončíte výběrem možnosti **EXIT (KONEC)**.
Pokud se chcete vrátit do vyšší nabídky nebo nastavit jiné položky nabídky, použijte tlačítko se šipkou nahoru (⬆).



Dostupná nastavení SUPER+ RESOLUTION (ROZLIŠENÍ SUPER+) jsou pospána níže.

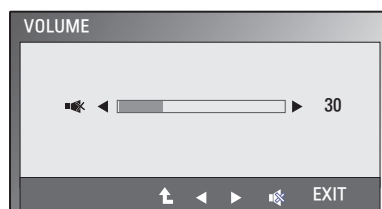
Nabídka	Popis
NORMAL (NORMÁLNÍ)	Vyberte toto nastavení v případě, že výrobek chcete používat v neobvyklejším prostředí používání. V normálním režimu je nastavení SUPER+ RESOLUTION (ROZLIŠENÍ SUPER+) vypnuto.
LOW (NÍZKÉ)	Nastavení pomáhá optimalizovat obrazovku, pokud chce uživatel získat obrazovku s přirozeným videem a klidným obrazem. Možnost je efektivní pro videa s pomalými pohyby nebo nehybným obrazem.
MEDIO (STŘEDNÍ)	Nastavení pomáhá optimalizovat obrazovku, pokud chce uživatel získat obrazovku s videem se střední hodnotou mezi nízkým a vysokým nastavením. Nastavení je efektivní pro videa s úrovní UCC a SD.
HIGH (VYSOKÉ)	Nastavení pomáhá optimalizovat obrazovku, pokud chce uživatel získat obrazovku s ostrým videem a jasným obrazem. Možnost je efektivní pro obrazovky videa a hry ve vysokém rozlišení.

! POZNÁMKA

- V závislosti na režimu SR (SUPER+ RESOLUTION (ROZLIŠENÍ SUPER+)) může docházet k šumu. Vychutnejte si jasný obraz zvolením režimu SR (SUPER+ RESOLUTION (ROZLIŠENÍ SUPER+)) v závislosti na obsahu.

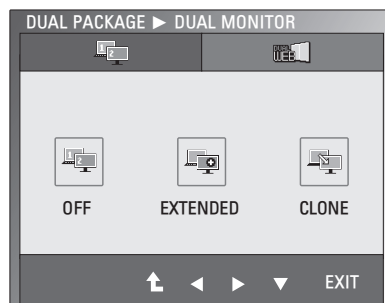
Nastavení hlasitosti (podporováno pouze v režimu HDMI)

- 1 Stisknutím kteréhokoli tlačítka na předním panelu monitoru zobrazte nabídku OSD **MONITOR SETUP (NASTAVENÍ MONITORU)**.
- 2 Stisknutím tlačítka **VOLUME (HLASITOST)** zobrazte možnosti v nabídce OSD.
- 3 Nastavit **VOLUME (HLASITOST)** můžete s tisknutím tlačítka ◀ nebo ▶.
- 4 Nabídku OSD ukončíte výběrem možnosti **EXIT (KONEC)**.
Pokud se chcete vrátit do vyšší nabídky nebo nastavit jiné položky nabídky, použijte tlačítko se šipkou nahoru (⬆).



Nastavení DUAL MONITOR (DUÁLNÍ MONITOR)

- 1 Stisknutím kteréhokoli tlačítka na předním panelu monitoru zobrazte nabídku OSD **MONITOR SETUP (NASTAVENÍ MONITORU)**.
- 2 Stisknutím tlačítka **DUAL (DUÁLNÍ)** zobrazte možnosti v nabídce OSD.
- 3 Pomocí tlačítek ◀ nebo ▶ nastavíte možnosti.
- 4 Nabídku OSD ukončíte výběrem možnosti **EXIT (KONEC)**. Pokud se chcete vrátit do vyšší nabídky nebo nastavit jiné položky nabídky, použijte tlačítko se šipkou nahoru (⬆).

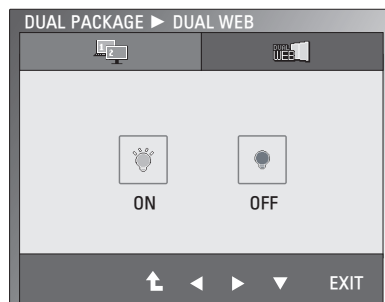


Dostupná nastavení DUAL MONITOR (DUÁLNÍ MONITOR) jsou popsána níže.

Nabídka	Popis	
DUAL Monitor (DUÁLNÍ monitor)	Režim OFF (VYPNUTO)	Volbou OFF (VYP.) vypnete režim DUAL MONITOR (DUÁLNÍ MONITOR).
	Režim EXTEIIDED (ROZŠÍŘENÝ)	Volbou EXETNDED (ROZŠÍŘENÍ) může uživatel nastavit sekundární monitor do režimu rozšíření primárního monitoru.
	Režim CLOIIE (ZDVOJE-NÝ)	Volbou CLONE (KLON) může uživatel nastavit sekundární monitor jako klon primárního monitoru.

Nastavení DUAL WEB (DUÁLNÍ WEB)

- 1 Stisknutím kteréhokoli tlačítka na předním panelu monitoru zobrazte nabídku OSD **MONITOR WEB (WEB MONITORU)**.
- 2 Stisknutím tlačítka **DUAL (DUÁLNÍ)** zobrazte možnosti v nabídce OSD.
- 3 Pomocí tlačítek ▼ a potom ◀ a ▶ nastavte možnosti.
- 4 Nabídku OSD ukončíte výběrem možnosti **EXIT (KONEC)**. Pokud se chcete vrátit do vyšší nabídky nebo nastavit jiné položky nabídky, použijte tlačítko se šipkou nahoru (⬆).



Dostupná nastavení DUAL WEB (DUÁLNÍ WEB) jsou popsána níže.

Nabídka	Popis	
DUAL WEB (DUÁLNÍ WEB)	ON (ZAPNUTO)	Rozdělením na poloviny pomáhá uživateli efektivně procházet web. Pomáhá uživateli uspořádat a přemísťovat okna na obrazovce. Pomáhá uživateli měnit poměr rozdělených oken.
	OFF (VYPNUTO)	Volbou OFF (VYP.) vypnete režim DUAL WEB (DUÁLNÍ WEB).

! POZNÁMKA

- Po přechodu počítače do režimu úspory energie při zapnuté možnosti úspory energie může uživatel stisknutím libovolného tlačítka a volbou možnosti Duální vrátit monitor do normálního režimu.

ODSTRAŇOVÁNÍ POTÍŽÍ

Než zavoláte do servisu, zkontrolujte následující podmínky.

Není vidět obraz	
Je připojen napájecí kabel monitoru?	<ul style="list-style-type: none"> Zkontrolujte, zda je správně zapojen napájecí kabel do zásuvky.
Svítil indikátor napájení?	<ul style="list-style-type: none"> Stiskněte tlačítko Napájení.
Bliká indikátor napájení?	<ul style="list-style-type: none"> Pokud je monitor v úsporném režimu, zkuste pohnout myší nebo stisknout jakoukoli klávesu na klávesnici, abyste obraz zobrazili. Zkuste zapnout počítač.
Vidíte na obrazovce zprávu „OUT OF RANGE“ (MIMO ROZSAH)?	<ul style="list-style-type: none"> Tato zpráva se zobrazuje, když se signál z počítače (grafické karty) nachází mimo rozsah horizontální nebo vertikální frekvence monitoru. Podívejte se na část „Technické údaje“ tohoto návodu a znovu konfiguruje monitor.
Vidíte na obrazovce zprávu „CHECK SIGNAL CABLE“ (ZKONTROLUJTE SIGNÁLOVÝ KABEL)?	<ul style="list-style-type: none"> Tato zpráva se zobrazuje, když není připojen signálový kabel mezi počítačem a monitorem. Zkontrolujte signálový kabel a opakujte akci.

Vidíte na obrazovce zprávu „OSD LOCKED“ (OSD UZAMČENO)?	
Když stisknete první tlačítko zleva, zobrazí se zpráva „OSD LOCKED“ (OSD UZAMČENO)?	<ul style="list-style-type: none"> Aktuální nastavení ovládání můžete zabezpečit proti nechtěnému změnění. Ovládání OSD můžete kdykoli odemknout, když na několik sekund stisknete první tlačítko zleva: zobrazí se zpráva „OSD UNLOCKED“ (OSD ODEMČENO).

Zobrazení není správné	
Pozice obrazu není správná.	<ul style="list-style-type: none"> Stisknutím tlačítka AUTO (AUTOMATICKY) automaticky upravte obraz na ideální nastavení.
Na pozadí obrazovky jsou vidět svislé pruhy.	<ul style="list-style-type: none"> Stisknutím tlačítka AUTO (AUTOMATICKY) automaticky upravte obraz na ideální nastavení.
Objevuje se horizontální šum obrazu nebo nejsou jasně zobrazeny znaky.	<ul style="list-style-type: none"> Stisknutím tlačítka AUTO (AUTOMATICKY) automaticky upravte obraz na ideální nastavení. Zkontrolujte položky Ovládací panely ► Zobrazení ► Nastavení a změňte zobrazení na doporučené rozlišení nebo změňte obraz na ideální nastavení. Změňte nastavení barev na hodnotu vyšší než 24 bitů (True Color).



UPOZORNĚNÍ

- Přejděte do nabídky **Ovládací panely ► Zobrazení ► Nastavení** a podívejte se, zda se nezměnila frekvence nebo rozlišení. Pokud ano, znovu grafickou kartu nastavte na doporučené rozlišení.
- Pokud nezvolíte doporučené rozlišení (optimální rozlišení), mohou být písmena rozmazaná a obrazovka tmavá, oříznutá nebo vychýlená. Zvolte doporučené rozlišení.
- Způsob nastavení se může u různých počítačů a operačních systémů lišit a výše uvedené rozlišení nemusí být podporováno výkonem vaší grafické karty. V takovém případě se poraďte s výrobcem počítače nebo grafické karty.

Zobrazení není správné	
Černobílé nebo nesprávné barvy obrazovky.	<ul style="list-style-type: none"> • Zkontrolujte, zda je správně připojen signálový kabel, a v případě potřeby jej připevněte pomocí šroubováku. • Zkontrolujte, zda je správně zasunutá grafická karta. • V nabídce Ovládací panely ► Nastavení nastavte barvy na hodnotu vyšší než 24 bitů (True Color).
Obrazovka bliká.	<ul style="list-style-type: none"> • Zkontrolujte, zda je obrazovka nastavena na prokládaný režim, a pokud ano, změňte jej na doporučené rozlišení.


Vidíte zprávu „Unrecognized monitor, Plug&Play (VESA DDC) monitor found“ (Nerozpoznaný monitor, nalezen monitor Plug&Play (VESA DDC))?	
Nainstalovali jste ovladač monitoru?	<ul style="list-style-type: none"> • Nainstalujte ovladač monitoru z CD (či diskety) s ovladačem monitoru, které jste obdrželi s monitorem. Nebo si ovladač stáhněte z našich stránek: http://www.lg.com. • Zkontrolujte, zda grafická karta podporuje funkci Plug&Play.

Funkce Audio nefunguje.	
Obraz je v pořádku, ale není slyšet zvuk.	<ul style="list-style-type: none"> • Zkontrolujte, zda není hlasitost nastavena na „0“. • Zkontrolujte, zda není zvuk ztlumený. • Kabel HDMI je instalován správně. • Kabel sluchátek je instalován správně. • Zkontrolujte formát zvuku. Není napájení pro komprimovaný formát zvuku.

TECHNICKÉ ÚDAJE

E1951S

E1951T

Displej	Typ obrazovky	Plochý panel TFT LCD s aktivní maticí, 47,0 cm (18,5 palců) Antireflexní vrstva Viditelná úhlopříčka: 47,0 cm
	Rozteč pixelů	0,3 mm x 0,3 mm (rozteč pixelů)
Synchronizovaný vstup	Horizontální frekvence	30 kHz až 61 kHz (automaticky)
	Vertikální frekvence	56 Hz až 75 Hz (Automatic)
	Způsob vstupu	
	E1951S	Oddělený synchronizovaný
E1951T	Oddělený synchronizovaný Digitální	
Vstup videa	Vstup signálu	
	E1951S	Konektor D-SUB 15 kolíků
	E1951T	Konektor D-SUB 15 kolíků / konektor DVI-D (digitální)
	Způsob vstupu	
	E1951S	RGB analogový (0,7 Vp-p/ 75 ohm)
E1951T	RGB analogový (0,7 Vp-p/ 75 ohm), digitální	
Rozlišení	Max.	
	E1951S	D-SUB (analogový) : 1366 x 768 při 60 Hz
	E1951T	D-SUB (analogový) / DVI (digitální): 1366 x 768 při 60 Hz
	Doporučené	VESA 1366 x 768 při 60 Hz
Plug & Play	E1951S	DDC 2B (analogový)
	E1951T	DDC 2B (analogový, digitální)
Příkon	Zapnutý režim: 17 W (typ.) Režim spánku ≤ 0,5 W Vypnutý režim ≤ 0,5 W	
Napájení	12 V  2,0 A	
Adaptér střídavého proudu	Typ ADS-24NP-12-1 12024G, vyrobený společností HONOR Electronic	
Rozměry (šířka x výška x hloubka)	Se stojanem	44,94 cm x 17,26 cm x 35,6 cm
	Bez stojanu	44,94 cm x 3,35 cm x 27,9 cm
Hmotnost	2 kg	
Rozsah naklonění	-5° až 15°	
Okolní prostředí	Provozní teplota	10 °C až 35 °C
	Provozní vlhkost vzduchu	20 % až 80 % bez kondenzace
	Skladovací teplota	-10 °C až 60 °C
	Vlhkost vzduchu při uskladnění	5 % až 90 % bez kondenzace
Základna stojanu	Připojená (), odpojená (O)	
Napájecí kabel	Běžný elektrický kabel do zásuvky	

Výše uvedené technické údaje výrobku se mohou za účelem zlepšení funkcí výrobku změnit bez předchozího upozornění.

E2051S E2051T

Displej	Typ obrazovky	Plochý panel TFT LCD s aktivní maticí, 50,8 cm (20,0 palců) Antireflexní vrstva Viditelná úhlopříčka: 50,8 cm
	Rozteč pixelů	0,2766 mm x 0,2766 mm (rozteč pixelů)
Synchronizovaný vstup	Horizontální frekvence	30 kHz až 83 kHz (automaticky)
	Vertikální frekvence	56 Hz až 75 Hz (Automatic)
	Způsob vstupu	
	E2051S	Oddělený synchronizovaný
E2051T	Oddělený synchronizovaný Digitální	
Vstup videa	Vstup signálu	
	E2051S	Konektor D-SUB 15 kolíků
	E2051T	Konektor D-SUB 15 kolíků / konektor DVI-D (digitální)
	Způsob vstupu	
	E2051S	RGB analogový (0,7 Vp-p/ 75 ohm)
E2051T	RGB analogový (0,7 Vp-p/ 75 ohm), digitální	
Rozlišení	Max.	
	E2051S	D-SUB (analogový) : 1600 x 900 při 60 Hz
	E2051T	D-SUB (analogový) / DVI (digitální): 1600 x 900 při 60 Hz
	Doporučené	VESA 1600 x 900 při 60 Hz
Plug & Play	E2051S	DDC 2B (analogový)
	E2051T	DDC 2B (analogový, digitální)
Příkon	Zapnutý režim: 21 W (typ.) Režim spánku ≤ 0,5 W Vypnutý režim ≤ 0,5 W	
Napájení	12 V $\overline{=}$ 2,0 A	
Adaptér střídavého proudu	Typ ADS-24NP-12-1 12024G, vyrobený společností HONOR Electronic	
Rozměry (šířka x výška x hloubka)	Se stojanem	48,28 cm x 17,42 cm x 37,5 cm
	Bez stojanu	48,28 cm x 3,35 cm x 29,7 cm
Hmotnost	2,197 kg	
Rozsah naklonění	-5° až 15°	
Okolní prostředí	Provozní teplota	10 °C až 35 °C
	Provozní vlhkost vzduchu	20 % až 80 % bez kondenzace
	Skladovací teplota	-10 °C až 60 °C
	Vlhkost vzduchu při uskladnění	5 % až 90 % bez kondenzace
Základna stojanu	Připojená (), odpojená (O)	
Napájecí kabel	Běžný elektrický kabel do zásuvky	

Výše uvedené technické údaje výrobku se mohou za účelem zlepšení funkcí výrobku změnit bez předchozího upozornění.

E2251S

E2251T

Displej	Typ obrazovky	Plochý panel TFT LCD s aktivní maticí, 54,6 cm (21,5 palců) Antireflexní vrstva Viditelná úhlopříčka: 54,6 cm
	Rozteč pixelů	0,248 mm x 0,248 mm (rozteč pixelů)
Synchronizovaný vstup	Horizontální frekvence	30 kHz až 83 kHz (automaticky)
	Vertikální frekvence	56 Hz až 75 Hz (automaticky)
	Způsob vstupu	
	E2251S	Oddělený synchronizovaný
E2251T	Oddělený synchronizovaný Digitální	
Vstup videa	Vstup signálu	
	E2251S	Konektor D-SUB 15 kolíků
	E2251T	Konektor D-SUB 15 kolíků / konektor DVI-D (digitální)
	Způsob vstupu	
	E2251S	RGB analogový (0,7 Vp-p/ 75 ohm)
E2251T	RGB analogový (0,7 Vp-p/ 75 ohm), digitální	
Rozlišení	Max.	
	E2251S	D-SUB (analogový) : 1920 x 1080 při 60 Hz
	E2251T	D-SUB (analogový) / DVI (digitální) : 1920 x 1080 při 60 Hz
	Doporučené	VESA 1920 x 1080 při 60 Hz
Plug & Play	E2251S	DDC 2B (analogový)
	E2251T	DDC 2B (analogový, digitální)
Příkon	Zapnutý režim: 26 W (typ.) Režim spánku ≤ 0,5 W Vypnutý režim ≤ 0,5 W	
Napájení	19 V $\overline{\text{---}}$ 2,1 A	
Adaptér střídavého proudu	Typ EADP-40LB B, vyrobený společností Delta Electronic	
Rozměry (šířka x výška x hloubka)	Se stojanem	51,75 cm x 18,65 cm x 39,4 cm
	Bez stojanu	51,75 cm x 3,35 cm x 31,7 cm
Hmotnost	2,477 kg	
Rozsah naklonění	-5° až 15°	
Okolní prostředí	Provozní teplota	10 °C až 35 °C
	Provozní vlhkost vzduchu	20 % až 80 % bez kondenzace
	Skladovací teplota Vlhkost vzduchu při uskladnění	-10 °C až 60 °C 5 % až 90 % bez kondenzace
Základna stojanu	Připojená (), odpojená (O)	
Napájecí kabel	Běžný elektrický kabel do zásuvky	


Výše uvedené technické údaje výrobku se mohou za účelem zlepšení funkcí výrobku změnit bez předchozího upozornění.

E2251VR E2251VQ

Displej	Typ obrazovky	Plochý panel TFT LCD s aktivní maticí, 54,6 cm (21,5 palců) Antireflexní vrstva Viditelná úhlopříčka: 54,6 cm
	Rozteč pixelů	0,248 mm x 0,248 mm (rozteč pixelů)
Synchronizovaný vstup	Horizontální frekvence	30 kHz až 83 kHz (automaticky)
	Vertikální frekvence	56 Hz až 75 Hz (D-SUB, DVI-D) 56 Hz až 61 Hz (HDMI)
	Způsob vstupu	Oddělený synchronizovaný Digitální. HDMI
Vstup videa	Vstup signálu	Konektor D-SUB 15 kolíků Konektor DVI-D (digitální) Konektor HDMI (TYPE - A)
	Způsob vstupu	RGB analogový (0,7 Vp-p/ 75 ohm), digitální, HDMI
Rozlišení	Max.	D-SUB (analogový) :1920 x 1080 při 60 Hz DVI (digitální) / HDMI :1920 x 1080 při 60 Hz
	Doporučené	VESA 1920 x 1080 při 60 Hz
Plug & Play	DDC 2B (analogový, digitální, HDMI)	
Příkon	Zapnutý režim: 26 W (typ.) Režim spánku ≤ 0,5 W Vypnutý režim ≤ 0,5 W	
Napájení	19 V $\overline{=}$ 2,1 A	
Adaptér střídavého proudu	Typ EADP-40LB B, vyrobený společností Delta Electronic	
Rozměry (šířka x výška x hloubka)	Se stojanem	51,75 cm x 18,65 cm x 39,4 cm
	Bez stojanu	51,75 cm x 3,35 cm x 31,7 cm
Hmotnost	2,477 kg	
Rozsah naklonění	-5° až 15°	
Okolní prostředí	Provozní teplota	10 °C až 35 °C
	Provozní vlhkost vzduchu	20 % až 80 % bez kondenzace
	Skladovací teplota Vlhkost vzduchu při uskladnění	-10 °C až 60 °C 5 % až 90 % bez kondenzace
Základna stojanu	Připojená (), odpojená (O)	
Napájecí kabel	Běžný elektrický kabel do zásuvky	

Výše uvedené technické údaje výrobku se mohou za účelem zlepšení funkcí výrobku změnit bez předchozího upozornění.

E2351T E2351VR E2351VQ

Displej	Typ obrazovky	Plochý panel TFT LCD s aktivní maticí, 58,4 cm (23 palců) Antireflexní vrstva Viditelná úhlopříčka: 58,4 cm
	Rozteč pixelů	0,265 mm x 0,265 mm (rozteč pixelů)
Synchronizovaný vstup	Horizontální frekvence	30 kHz až 83 kHz (automaticky)
	Vertikální frekvence	
	E2351T	56 Hz až 75 Hz (D-SUB, DVI-D)
	E2351VR / E2351VQ	56 Hz až 75 Hz (D-SUB, DVI-D) 56 Hz až 61 Hz (HDMI)
	Způsob vstupu	
	E2351T	Oddělený synchronizovaný Digitální
E2351VR / E2351VQ	Oddělený synchronizovaný Digitální. HDMI	
Vstup videa	Vstup signálu	
	E2351T	Konektor D-SUB 15 kolíků / konektor DVI-D (digitální)
	E2351VR / E2351VQ	Konektor D-SUB 15 kolíků / konektor DVI-D (digitální) Konektor HDMI (TYPE - A)
	Způsob vstupu	
	E2351T	RGB analogový (0,7 Vp-p/ 75 ohm), digitální
E2351VR / E2351VQ	RGB analogový (0,7 Vp-p/ 75 ohm), digitální, HDMI	
Rozlišení	Max.	
	E2351T	D-SUB (analogový) / DVI (digitální) : 1920 x 1080 při 60 Hz
	E2351VR / E2351VQ	D-SUB (analogový) : 1920 x 1080 při 60 Hz DVI (digitální) / HDMI (digitální) : 1920 x 1080 při 60 Hz
	Doporučené	VESA 1920 x 1080 při 60 Hz
Plug & Play	E2351T	DDC 2B (analogový, digitální)
	E2351VR / E2351VQ	DDC 2B (analogový, digitální, HDMI)
Příkon	Zapnutý režim: 30 W (typ.) Režim spánku ≤ 0,5 W Vypnutý režim ≤ 0,5 W	
Napájení	19 V  2,1 A	
Adaptér střídavého proudu	Typ EADP-40LB B, vyrobený společností Delta Electronic	
Rozměry (šířka x výška x hloubka)	Se stojanem	54,92 cm x 18,65 cm x 41,2 cm
	Bez stojanu	54,92 cm x 3,35 cm x 33,5 cm
Hmotnost	2,724 kg	
Rozsah naklonění	-5° až 15°	
Okolní prostředí	Provozní teplota	10 °C až 35 °C
	Provozní vlhkost vzduchu	20 % až 80 % bez kondenzace
	Skladovací teplota	-10 °C až 60 °C
	Vlhkost vzduchu při uskladnění	5 % až 90 % bez kondenzace
Základna stojanu	Připojená (), odpojená (O)	
Napájecí kabel	Běžný elektrický kabel do zásuvky	

Výše uvedené technické údaje výrobku se mohou za účelem zlepšení funkcí výrobku změnit bez předchozího upozornění.

Přednastavené režimy (rozlišení)

Časování D-SUB / DVI

E1951S / E1951T

*Pokud nemůžete vybrat rozlišení 1 366 x 768 pomocí volby pro časování vlastností displeje, aktualizujte svůj ovladač videokarty od svého dodavatele videokarty.

Režimy zobrazení (rozlišení)	Horizontální kmitočet (kHz)	Vertikální kmitočet (Hz)	Polarita (H/V)	
720 x 400	31,468	70	-/+	
640 x 480	31,469	60	-/-	
640 x 480	37,500	75	-/-	
800 x 600	37,879	60	+/+	
800 x 600	46,875	75	+/+	
832 x 624	49,725	75	-/-	
1024 x 768	48,363	60	-/-	
1024 x 768	60,123	75	+/+	
1366 x 768	47,712	60	+/+	Doporučený režim

E2051S / E2051T

Režimy zobrazení (rozlišení)	Horizontální kmitočet (kHz)	Vertikální kmitočet (Hz)	Polarita (H/V)	
720 x 400	31,468	70	-/+	
640 x 480	31,469	60	-/-	
640 x 480	37,500	75	-/-	
800 x 600	37,879	60	+/+	
800 x 600	46,875	75	+/+	
1024 x 768	48,363	60	-/-	
1024 x 768	60,123	75	+/+	
1152 x 864	67,500	75	+/+	
1600 x 900	60,000	60	+/+	Doporučený režim

E2251S / E2251T / E2251VR / E2251VQ / E2351T / E2351VR / E2351VQ

Režimy zobrazení (rozlišení)	Horizontální kmitočet (kHz)	Vertikální kmitočet (Hz)	Polarita (H/V)	
720 x 400	31,468	70	-/+	
640 x 480	31,469	60	-/-	
640 x 480	37,500	75	-/-	
800 x 600	37,879	60	+/+	
800 x 600	46,875	75	+/+	
1024 x 768	48,363	60	-/-	
1024 x 768	60,123	75	+/+	
1152 x 864	67,500	75	+/+	
1280 x 1024	63,981	60	+/+	
1280 x 1024	79,976	75	+/+	
1680 x 1050	65,290	60	-/+	
1920 x 1080	67,500	60	+/+	Doporučený režim

Časování HDMI

E2251VR / E2251VQ / E2351VR / E2351VQ

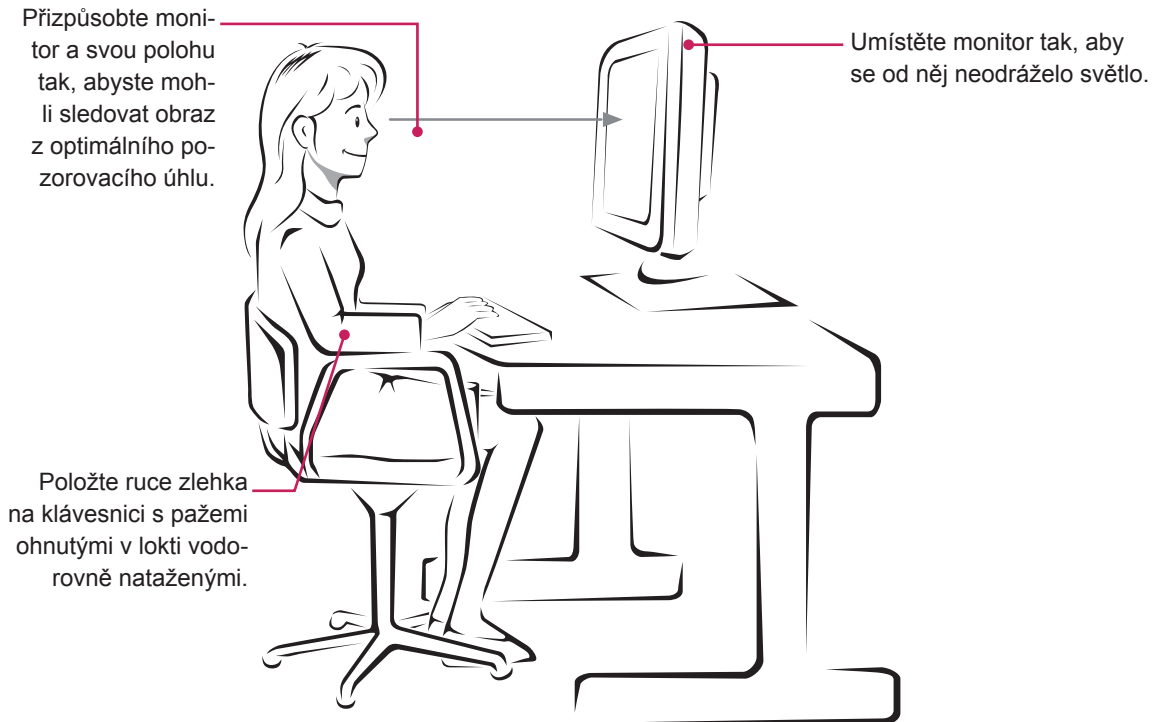
Režimy zobrazení (rozlišení)	Horizontální kmitočet (kHz)	Vertikální kmitočet (Hz)
480P	31,50	60
576P	31,25	50
720P	37,50	50
720P	45,00	60
1080i	28,12	50
1080i	33,75	60
1080P	56,25	50
1080P	67,50	60

Indikátor

Režim	Barva kontrolky LED
Zapnuto	Modrá
Režim spánku	Bliká modře
Vypnuto	Nesvítí

SPRÁVNÁ POLOHA

Správná poloha při používání monitoru.





Před použitím produktu si přečtěte Bezpečnostní opatření.

Uschovejte uživatelskou příručku (disk CD) na snadno přístupném místě pro budoucí použití. Model a sériové číslo ZARÍZENÍ jsou umístěny na zadní a jedné boční straně ZARÍZENÍ. Poznamenejte si je níže pro případ, že by byl třeba servis.

MODEL _____

SÉRIOVÉ ČÍSLO _____

ENERGY STAR is a set of power-saving guidelines issued by the U.S. Environmental Protection Agency (EPA).



As an ENERGY STAR Partner LGE U. S. A., Inc. has determined that this product meets the ENERGY STAR guidelines for energy efficiency.