

**LG**

Life's Good

POLSKI

# INSTRUKCJA OBSŁUGI

# MONITOR LCD LED

Przed rozpoczęciem korzystania z urządzenia należy uważnie przeczytać instrukcję obsługi. Po przeczytaniu warto ją zachować do dalszego wykorzystania,

## MODELE MONITORÓW LCD LED

E1951S	E1951T	E2251VR	E2251VQ
E2051S	E2051T	E2351VR	E2351VQ
E2251S	E2251T		
	E2351T		

# SPIS TREŚCI

## 3 MONTAŻ I PRZYGOTOWANIE DO PRACY

---

- 3 Rozpakowywanie
- 4 Części i przyciski
- 6 Montaż monitora
  - 6 - Mocowanie stopki podstawy
  - 6 - Demontaż stopki podstawy
  - 6 - Demontaż nóżki podstawy (w przypadku korzystania z uchwytu ściennego)
  - 7 - Montaż na płaskiej powierzchni
  - 8 - Montaż na ścianie

## 10 KORZYSTANIE Z MONITORA

---

- 10 Podłączanie do komputera
  - 10 - Połączenie D-SUB
  - 11 - Połączenie DVI-D
  - 12 - Połączenie HDMI

## 13 DOSTOSOWYWANIE USTAWIEŃ

---

- 13 Dostęp do głównego menu
- 14 Dostosowywanie ustawień
  - 14 - Ustawienia w menu
  - 15 - Ustawienia SUPER ENERGY SAVING (OSZCZĘDZANIE ENERGII)
  - 16 - Ustawienia SUPER+ RESOLUTION (ROZDZIELCZOŚĆ SUPER+)
  - 16 - Ustawienia głośności (obsługiwane tylko w trybie HDMI)
  - 17 - Ustawienia DUAL MONITOR (PODWÓJNY MONITOR)
  - 17 - Ustawienia DUAL WEB (DWA OKNA PRZEGLĄDARKI)

## 18 ROZWIĄZYWANIE PROBLEMÓW

---

## 20 DANE TECHNICZNE

---

- 25 Predefiniowane tryby (rozdzielczość)
  - 25 - Taktowanie D-SUB / DVI
  - 26 - Taktowanie HDMI
- 26 Wskaźnik

## 27 PRAWDŁOWA POSTAWA

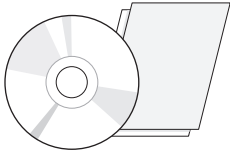
---

- 27 Prawidłowa postawa podczas korzystania z monitora

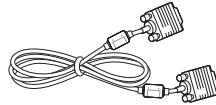
# MONTAŻ I PRZYGOTOWANIE DO PRACY

## Rozpakowywanie

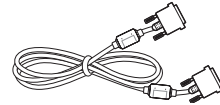
Zalecamy sprawdzenie, czy opakowanie zawiera poniższe elementy. Jeśli brak jakiegokolwiek elementu, należy skontaktować się ze sprzedawcą. Urządzenie i akcesoria pokazane na ilustracjach w tej instrukcji mogą się różnić wyglądem od zakupionych przez użytkownika.



**Płyta CD (instrukcja obsługi) / karta**



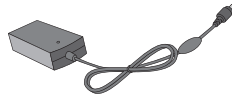
**Przewód D-SUB**  
(Ten przewód sygnałowy mógł zostać podłączony do produktu przed dostarczeniem do sklepu),



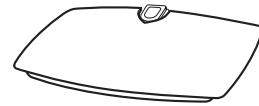
**Przewód DVI-D**  
(Ten przewód może nie być dołączony do zestawu w niektórych krajach),



**Przewód zasilający**



**Zasilacz AC-DC**



**Stopka podstawy**



### PRZESTROGA

- Aby zapewnić maksymalne bezpieczeństwo i długi czas eksploatacji urządzenia, nie należy podłączać do niego żadnych niezatwierdzonych akcesoriów,
- Jakiegokolwiek szkody i obrażenia ciała spowodowane stosowaniem niezatwierdzonych akcesoriów nie są objęte gwarancją.

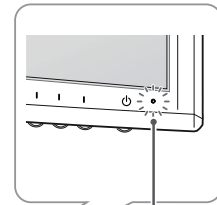


### UWAGA

- Zawartość opakowania z produktem może się różnić w zależności od modelu,
- W związku z unowocześnieniem funkcji dane techniczne produktu i treść instrukcji obsługi mogą ulec zmianie bez wcześniejszego powiadomienia,
- Zaleca się korzystanie z ekranowanych przewodów interfejsu (przewód RGB / DVI-D) z ferrytowym rdzeniem w celu zapewnienia zgodności ze standardami,

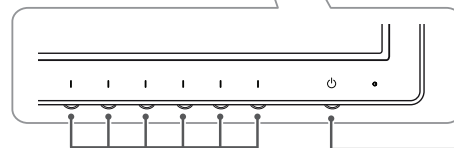
## Części i przyciski

POLSKI



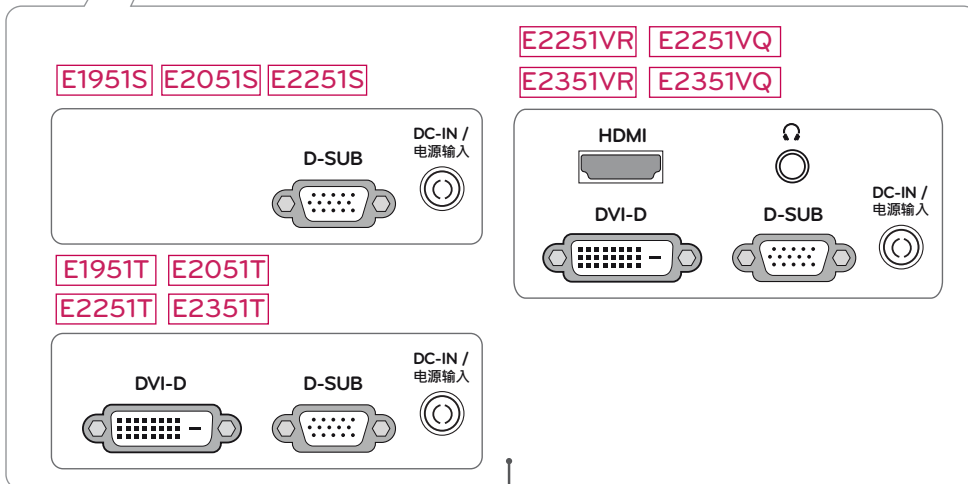
### Wskaźnik zasilania

- Dioda świeci: urządzenie włączone
- Dioda nie świeci: urządzenie wyłączone



⏻ (Przycisk zasilania)

Przycisk „DOSTOSOWYWANIE USTAWIEN” na stronie 13)



Panel złącz (Zobacz str. 10)

Przycisk	Opis
MENU	Przejdźcie do głównego menu, (Zobacz str.14)
Pierwszy przycisk po lewej	<b>OSD ZABLOKOWANE / ODBLOKOWANE</b> Ta funkcja umożliwia zablokowanie bieżących ustawień sterowania, co pozwoli zapobiec ich przypadkowej zmianie, Naciśnij i przytrzymaj przez kilka sekund pierwszy przycisk po lewej, Zostanie wyświetlony komunikat „OSD ZABLOKOWANE”, Sterowanie menu ekranowym (OSD) można w dowolnym momencie odblokować, naciskając i przytrzymując przez kilka sekund pierwszy przycisk po lewej, Zostanie wyświetlony komunikat „OSD ODBLOKOWANE”,
SUPER+ RESOLUTION (ROZDZIELCZOŚĆ SUPER+)	Ten przycisk pozwala przejść do menu SUPER+ RESOLUTION (ROZDZIELCZOŚĆ SUPER+). (Zobacz str.16)
DUAL (TRYB PODWÓJNY)	Ten przycisk pozwala przejść do menu DUAL (TRYB PODWÓJNY). For more information, (Zobacz str.17)
AUTO (AUTOMATYCZNA KONFIGURACJA)	Dostosowując ustawienia wyświetlania, należy zawsze naciskać przycisk AUTO w menu ekranowym MONITOR SETUP (USTAWIENIA MONITORA), (Obsługiwany wyłącznie w trybie analogowym)
	<b>Najlepszy tryb wyświetlania</b>
	<b>E1951S / E1951T</b> 1366 x 768
	<b>E2051S / E2051T</b> 1600 x 900
	<b>E2251S / E2251T</b> <b>E2251VR / E2251VQ</b> <b>E2351T / E2351VR</b> <b>E2351VQ</b> 1920 x 1080
VOLUME (GŁOŚNOŚĆ) (tylko w trybie HDMI)	<b>E2251VR / E2351VR / E2251VQ / E2351VQ</b> Regulacja głośności monitora, (Zobacz str.16)
INPUT (ŹRÓDŁO)	Umożliwia wybór źródła sygnału wejściowego, <ul style="list-style-type: none"> <li>• W przypadku podłączenia co najmniej dwóch źródeł sygnału wejściowego można wybrać sygnał wejściowy (D-SUB/DVI/HDMI),</li> <li>• W przypadku gdy podłączony jest tylko jedno źródło sygnału wejściowego, jest ono automatycznie wykrywane, Domyślne ustawienie to D-SUB,</li> </ul>
EXIT (WYJŚCIE)	Wyjście z menu ekranowego,
⏻ (Przycisk zasilania)	Włączanie i wyłączanie zasilania, <b>Wskaźnik zasilania</b> Wskaźnik zasilania świeci na niebiesko światłem ciągłym, gdy urządzenie działa prawidłowo (jest włączone), Po przełączeniu urządzenia w tryb uśpienia, wskaźnik zasilania miga na niebiesko,

## Montaż monitora

### Mocowanie stopki podstawy

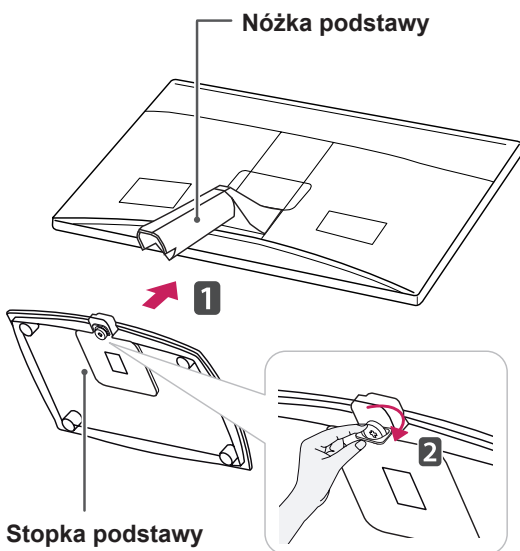
- 1 Połóż monitor ekranem do dołu na płaskiej i miękkiej powierzchni,



#### PRZESTROGA

Na powierzchni należy wcześniej ułożyć matę z pianki lub miękką, ochronną tkaninę, aby zapobiec ewentualnym uszkodzeniom ekranu.

- 2 Przymocuj **stopkę podstawy** do monitora, dokręcając **wkręt** w prawo.

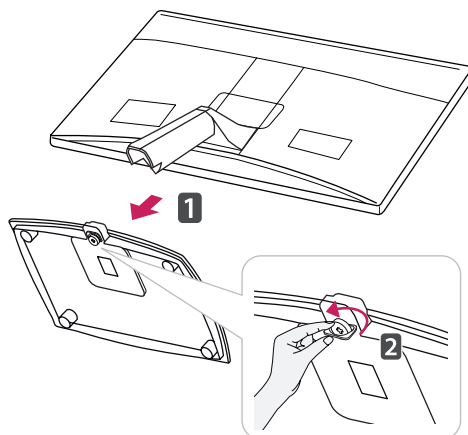


#### PRZESTROGA

- Ta ilustracja przedstawia ogólny sposób podłączania. Wygląd zakupionego monitora może różnić się od przedstawionego na ilustracji,
- Produktu nie wolno przenosić do góry nogami, trzymając tylko za stopkę podstawy. Produkt może spaść i ulec uszkodzeniu lub spowodować obrażenia stóp,

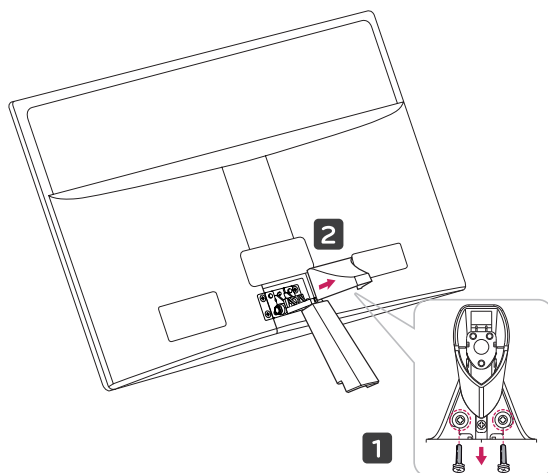
### Demontaż stopki podstawy

- 1 Połóż monitor ekranem do dołu na płaskiej i miękkiej powierzchni,
- 2 Odkręć wkręt (obracając w lewą stronę), a następnie wysuń **stopkę podstawy z nóżki podstawy**,

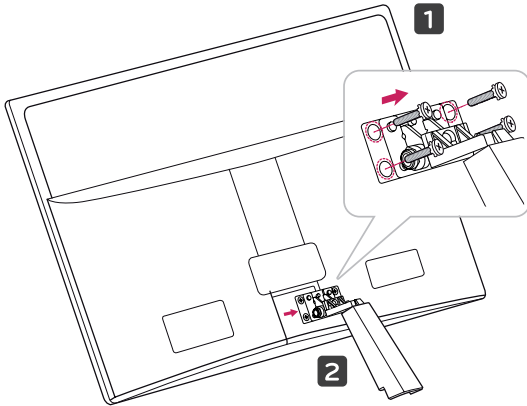


### Demontaż nóżki podstawy (w przypadku korzystania z uchwyty ściennej)

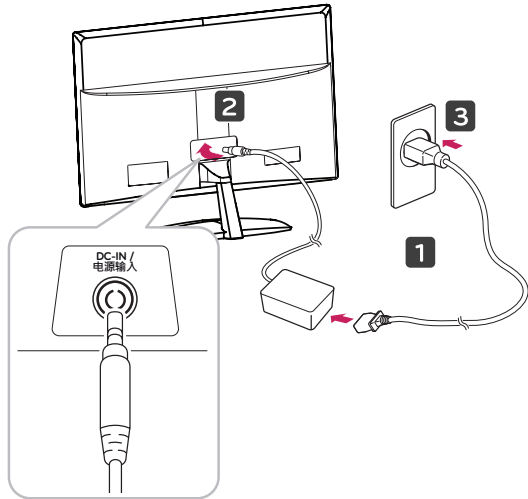
- 1 Wyciągnij 2 wkręty i odłącz osłonę zawiasu od monitora.



- 2 Wyciągnij 4 wkręty i odłącz nóżkę podstawy od monitora.



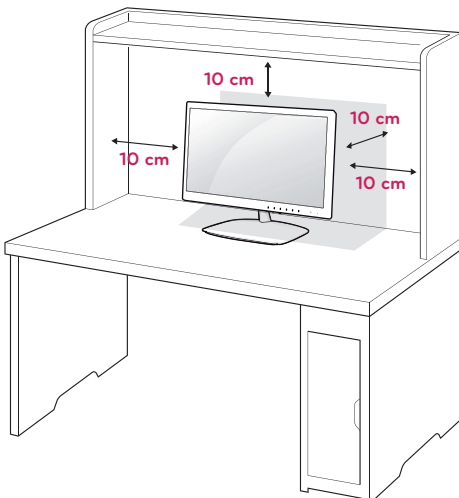
- 2 Podłącz zasilacz AC-DC i przewód zasilający do gniazdka sieciowego,



- 3 Naciśnij przycisk zasilania na panelu przednim, aby włączyć zasilanie.

## Montaż na płaskiej powierzchni

- 1 Podnieś monitor i ustaw go na płaskiej powierzchni w pozycji pionowej. Pozostaw co najmniej 10-centymetrowy odstęp od ściany w celu zapewnienia odpowiedniej wentylacji,

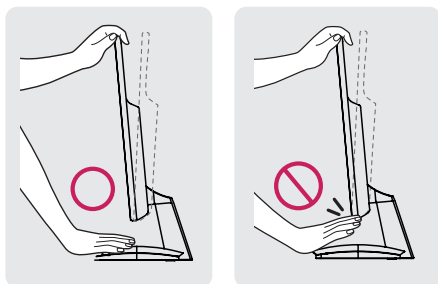


### PRZESTROGA

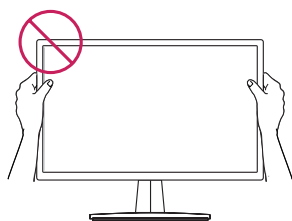
Przed rozpoczęciem przenoszenia lub montażu monitora należy najpierw odłączyć go od zasilania. Niezastosowanie się do tego zalecenia grozi porażeniem prądem,

**! OSTRZEŻENIE**

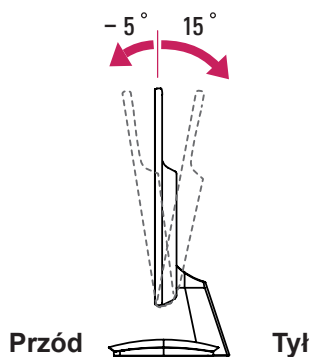
Podczas regulowania kąta nachylenia nie wolno trzymać dolnej części obudowy monitora w sposób przedstawiony na poniższej ilustracji, ponieważ grozi to urazem palców,



Podczas regulacji kąta nachylenia monitora nie wolno dotykać ani naciskać ekranu,

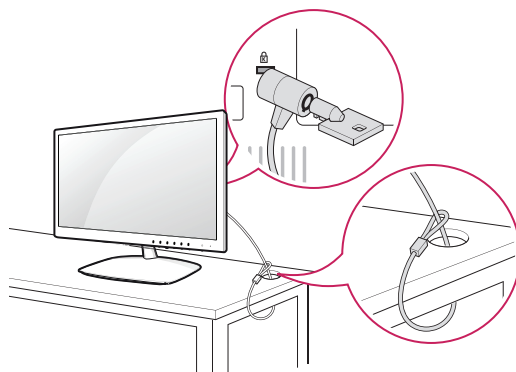
**! UWAGA**

Przechyl monitor pod kątem od +15 do -5 stopni w górę lub w dół, aby dostosować kąt nachylenia monitora do warunków i preferencji,

**Korzystanie z systemu zabezpieczającego Kensington**

Złącze systemu zabezpieczającego Kensington znajduje się z tyłu obudowy monitora. Więcej informacji na temat montażu zabezpieczenia i korzystania z niego można znaleźć w dołączonej do niego instrukcji obsługi albo na stronie <http://www.kensington.com>,

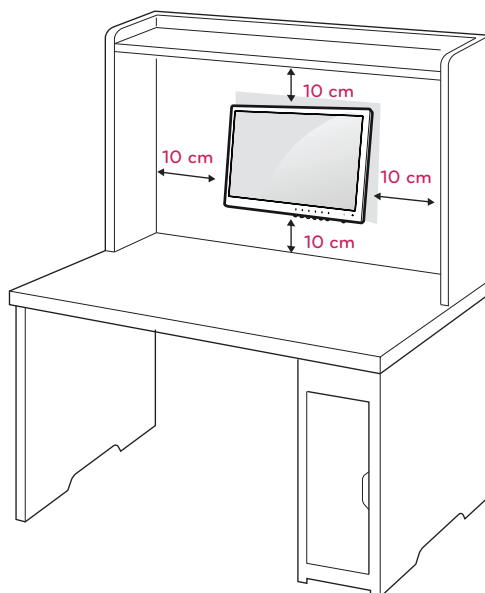
Za pomocą kabla systemu zabezpieczającego Kensington połącz monitor ze stolikiem,

**! UWAGA**

System zabezpieczający Kensington jest wyposażeniem dodatkowym. Można go nabyć w większości sklepów z artykułami RTV,

**Montaż na ścianie**

W celu zapewnienia właściwej wentylacji należy pozostawić po 10 cm wolnej przestrzeni ze wszystkich stron urządzenia, w tym również między urządzeniem a ścianą. Szczegółowe instrukcje montażu można uzyskać od sprzedawcy. Zalecamy też zapoznanie się z instrukcją montażu i konfiguracji opcjonalnego uchwytu ściennego o regulowanym nachyleniu,



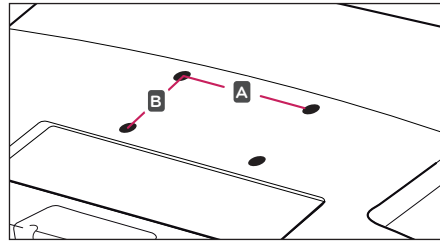


W przypadku montażu monitora na ścianie należy przykręcić uchwyt montażowy (opcjonalny) do tyłu obudowy.

W trakcie instalacji monitora na ścianie przy użyciu uchwyty montażowego (opcjonalnego) należy zachować ostrożność i precyzję, aby urządzenie nie spadło.

- 1 Należy używać wyłącznie uchwyty montażowego oraz wkrętów spełniających wymogi standardu VESA.
- 2 Użycie wkrętów dłuższych niż określone w specyfikacji standardu może spowodować uszkodzenie wewnętrznej części monitora.
- 3 Użycie nieprawidłowych wkrętów może spowodować uszkodzenie i/lub upadek zamontowanego produktu. Firma LG Electronics nie ponosi odpowiedzialności za tego typu wypadki.
- 4 Zestaw do montażu ściennego powinien być zgodny ze standardem VESA i niżej podanymi wymiarami interfejsu montażowego i specyfikacją wkrętów mocujących.
- 5 Przy zakupie zestawu do montażu ściennego prosimy kierować się poniższymi wskazówkami dot. standardu VESA:
  - Do 784,8 mm (30,9 cala)
    - \* Grubość podkładki do montażu ściennego: 2,6 mm
    - \* Wkręt:  $\Phi 4,0$  mm x gwint 0,7 mm x długość 10 mm
  - Od 787,4 mm (31 cali)
    - \* Należy używać podkładek do montażu ściennego i wkrętów zgodnych ze standardem VESA,

- VESA (A x B)



### PRZESTROGA

- Przed rozpoczęciem przenoszenia lub montażu monitora należy najpierw odłączyć go od zasilania. Niezastosowanie się do tego zalecenia grozi porażeniem prądem,
- W przypadku montażu monitora na suficie lub pochylonej ścianie może on spaść, powodując poważne obrażenia ciała u osób znajdujących się w pobliżu,
- Do montażu należy użyć wyłącznie uchwyty ściennego dopuszczonego przez firmę LG do użytku z danym modelem. W razie potrzeby należy skonsultować się z lokalnym sprzedawcą lub technikiem,
- Nie wolno zbyt mocno dokręcać wkrętów, ponieważ może to doprowadzić do uszkodzenia monitora, a w efekcie do utraty gwarancji,
- Należy użyć wyłącznie ściennego uchwyty montażowego i wkrętów spełniających wymagania standardu VESA. Szkody i obrażenia ciała spowodowane niewłaściwym użytkowaniem lub zastosowaniem nieodpowiednich akcesoriów nie są objęte gwarancją,



### UWAGA

- Należy używać wyłącznie wkrętów wymienionych w specyfikacji standardu VESA,
- W skład zestawu do montażu ściennego wchodzi instrukcja obsługi i niezbędne części,
- Uchwyt ścienny jest wyposażeniem dodatkowym. Dodatkowe akcesoria można nabyć u lokalnego sprzedawcy,
- Długość wkrętów może się różnić w zależności od modelu uchwyty ściennego. Należy użyć wkrętów o odpowiedniej długości,
- Więcej informacji można znaleźć w instrukcji dołączonej do zestawu do montażu ściennego,

Model	E1951S	E2351T
	E2051S	E2251VR
	E2251S	E2351VR
	E1951T	E2251VQ
	E2051T	E2351VQ
	E2251T	
	VESA (A x B)	75 x 75
Standard wkrętu	M4	
Liczba wkrętów	4	
Uchwyt ścienny (opcjonalnie)	RW120	

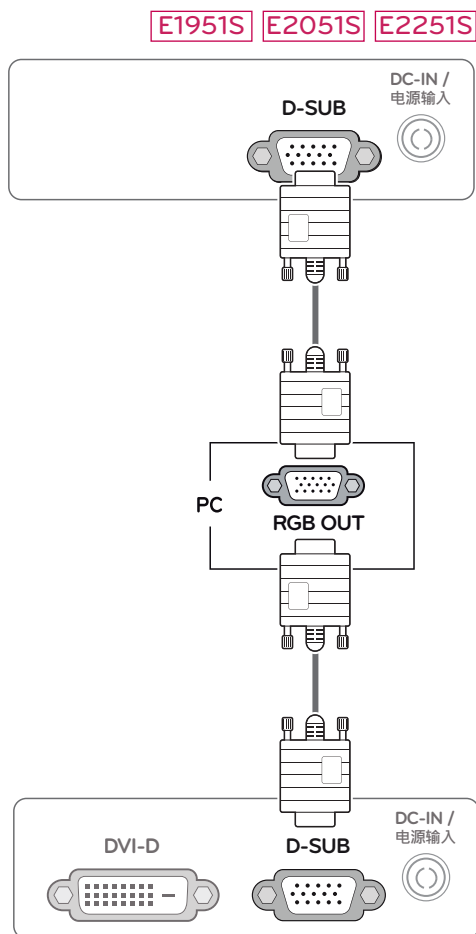
# KORZYSTANIE Z MONITORA

## Podłączanie do komputera

- Monitor obsługuje funkcję Plug & Play\*,  
\* Plug & Play: funkcja umożliwiająca komputerowi automatyczne rozpoznanie podłączonego urządzenia i włączenie go bez żadnego udziału użytkownika i bez konieczności konfigurowania ustawień,

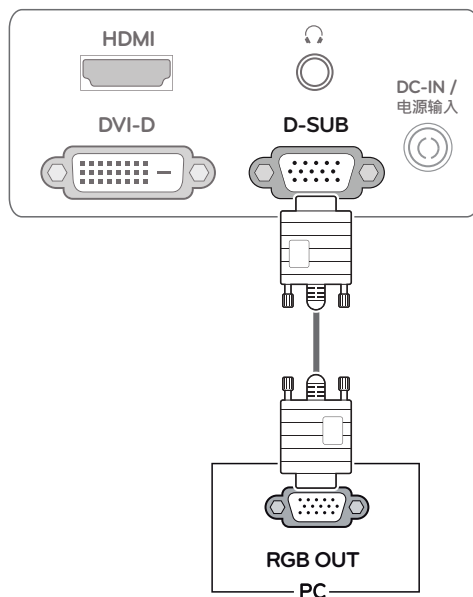
### Połączenie D-SUB

To połączenie umożliwia przesyłanie analogowego sygnału wideo z komputera do monitora. Komputer i monitor należy połączyć za pomocą dołączonego w zestawie 15-stykowego przewodu D-Sub w sposób pokazany na poniższych ilustracjach,



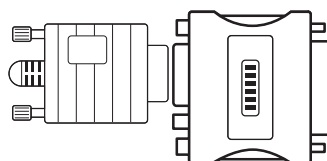
E1951T E2051T E2251T E2351T

E2251VR E2351VR E2251VQ E2351VQ



### ! UWAGA

- Korzystanie z przewodu sygnału wejściowego ze złączem D-Sub w przypadku komputerów Macintosh

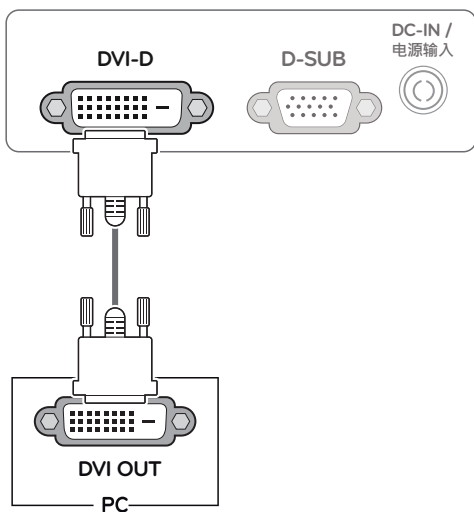


- **Prześciółka do komputerów Mac**  
Użytkownicy komputerów Macintosh firmy Apple powinni skorzystać z osobnej przejściówki, pozwalającej na zmianę 15-stykowego złącza o wysokiej gęstości (3-rzędowego) D-SUB VGA dołączonego przewodu na 15-stykowe złącze 2-rzędowe,

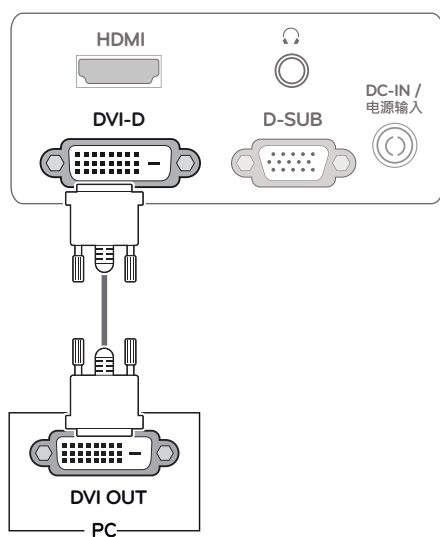
## Połączenie DVI-D

To połączenie umożliwia przesyłanie cyfrowego sygnału wideo z komputera do monitora. Komputer i monitor należy połączyć za pomocą przewodu DVI w sposób pokazany na poniższych ilustracjach,

**E1951T** **E2051T** **E2251T** **E2351T**

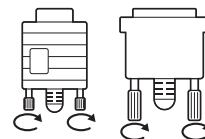


**E2251VR** **E2351VR** **E2251VQ** **E2351VQ**



### PRZESTROGA

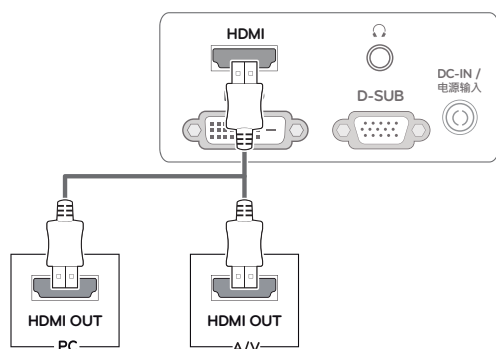
- Podłącz wejściowy przewód sygnału i zamocuj go, dokręcając wkręty w prawą stronę,
- Nie wolno przyciskać palca do ekranu przez dłuższy czas. Może to doprowadzić do tymczasowych zakłóceń pracy ekranu,
- W celu uniknięcia efektu wypalenia należy unikać wyświetlania na ekranie nieruchomych obrazów przez dłuższy czas. Jeżeli jest to możliwe, należy korzystać z wygaszacza ekranu,



## Połączenie HDMI

To połączenie umożliwia przesyłanie cyfrowych sygnałów audio i wideo z komputera lub urządzenia audio-wideo do monitora. Komputer lub urządzenie audio-wideo i monitor należy połączyć za pomocą przewodu HDMI w sposób pokazany na poniższej ilustracji,

**E2251VR** **E2351VR** **E2251VQ** **E2351VQ**

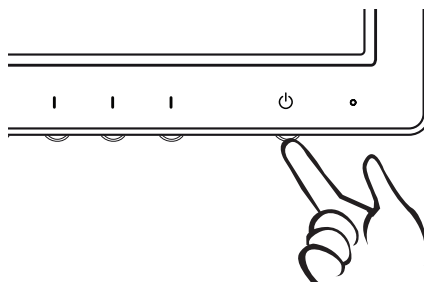


### ! UWAGA

- W przypadku korzystania z trybu HDMI PC może wystąpić problem ze zgodnością.
- W przypadku zamiaru używania monitora do pracy z dwoma komputerami należy odpowiednio podłączyć do monitora przewody sygnałowe (D-SUB/DVI-D/HDMI).
- W przypadku włączenia zimnego monitora ekran może drgać. To normalne zjawisko.
- Na ekranie może pojawić się kilka czerwonych, zielonych lub niebieskich kropek. To normalne zjawisko.

### Funkcja automatycznego ustawiania obrazu

Naciśnij przycisk zasilania na panelu przednim, aby włączyć zasilanie. Gdy monitor jest włączony, funkcja **automatycznego ustawiania obrazu** jest uruchamiana automatycznie. (Obsługiwane wyłącznie w trybie analogowym)



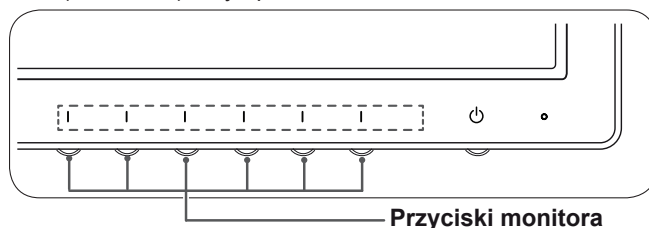
### ! UWAGA

- **Funkcja automatycznego ustawiania obrazu**  
Funkcja określa optymalne ustawienia wyświetlania. Po pierwszym podłączeniu monitora funkcja automatycznie określa optymalne ustawienia monitora dla poszczególnych sygnałów wejściowych. (Funkcja jest obsługiwana wyłącznie w trybie analogowym).
- **Funkcja automatycznej konfiguracji**  
W przypadku problemów z rozmytym obrazem/literami, drgającym obrazem lub pochyłonym ekranem występujących podczas korzystania z urządzenia lub po zmianie rozdzielczości ekranu należy nacisnąć przycisk funkcji AUTO (AUTOMATYCZNA KONFIGURACJA) w celu poprawy rozdzielczości. (Funkcja jest obsługiwana wyłącznie w trybie analogowym).

# DOSTOSOWYWANIE USTAWIEŃ

## Dostęp do głównego menu

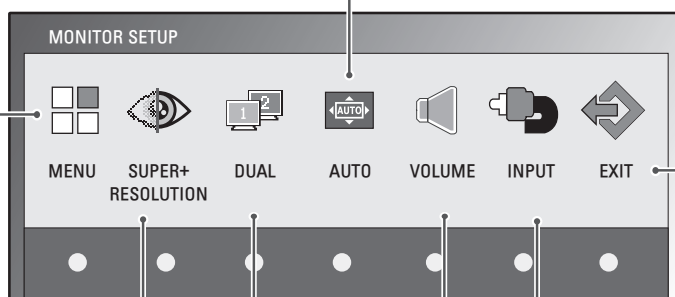
- 1 Naciśnij dowolny przycisk z przodu monitora, aby wyświetlić menu ekranowe **MONITOR SETUP** (USTAWIENIA MONITORA),
- 2 Naciśnij przycisk, aby otworzyć odpowiednią pozycję menu,
- 3 Zmień wartość pozycji menu, naciskając przyciski z przodu monitora, Aby powrócić do wyższego poziomu menu lub ustawić inne pozycje menu, skorzystaj z przycisku strzałki w górę (↑),
- 4 Wybierz polecenie **EXIT** (WYJŚCIE), aby opuścić menu ekranowe,



**MENU** (Zobacz str.14)  
Ustawianie opcji ekranu,

**AUTO (AUTOMATYCZNA KONFIGURACJA)** (Zobacz str.5)  
Optymalizacja rozdzielczości,

**EXIT (WYJŚCIE)**  
Wyjście z menu ekranowego,



**SUPER+ RESOLUTION**  
(Zobacz str.16)

**DUAL** (Zobacz str.17)

**VOLUME(GŁOŚNOŚĆ)**  
(Zobacz str.16)

**INPUT (ŹRÓDŁO)**  
Ustawianie źródła sygnału zewnętrznego,

### ! UWAGA

W zależności od typu sygnału wejściowego i modelu dostępne mogą być różne menu.

	MENU	SUPER+ RESOLUTION (ROZDZIELCZOŚĆ SUPER+)	DUAL (TRYB PODWÓJNY)	AUTO (AUTOMATYCZNA KONFIGURACJA)	INPUT (ŹRÓDŁO)	EXIT (WYJŚCIE)	EXIT
E1951S / E2051S / E22551S	•	-	•	•	-	-	•
E1951T / E2051T / E2251T / E2351T	•	-	•	•	-	•	•
E2251VR / E2351VR	•	•	•	•	-	•	•
E2251VR / E2351VR (Tylko tryb HDMI)	•	•	•	-	•	•	•
E2251VQ / E2351VQ	•	-	•	•	-	•	•
E2251VQ / E2351VQ (Tylko tryb HDMI)	•	-	•	-	•	•	•

## Dostosowywanie ustawień

### Ustawienia w menu

- 1 Naciśnij dowolny przycisk z przodu monitora, aby wyświetlić menu ekranowe **MONITOR SETUP** (USTAWIENIA MONITORA),
- 2 Naciśnij przycisk **MENU**, aby wyświetlić opcje menu ekranowego,
- 3 Ustaw opcje, naciskając przyciski ◀, ▶ lub ▼.
- 4 Wybierz polecenie **EXIT** (WYJŚCIE), aby opuścić menu ekranowe,  
Aby powrócić do wyższego poziomu menu lub ustawić inne pozycje menu, skorzystaj z przycisku strzałki w górę (↑),



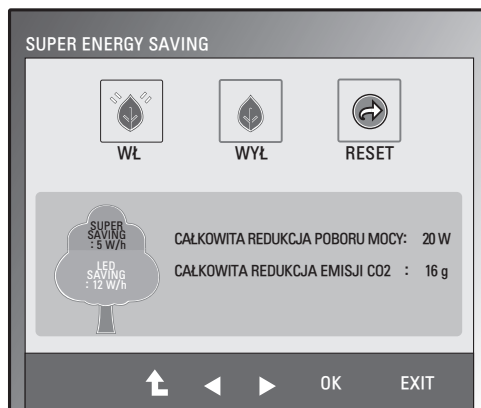
Dostępne ustawienia MENU opisano poniżej.

Menu	Sygnal analogowy	Sygnal cyfrowy	HDMI	Opis
JASKRAWOŚĆ	•	•	•	Dostosowanie jasności ekranu,
PROPORCJE OBRAZU	•	•	•	<b>PANORAMA</b>
				W zależności od sygnału wejściowego opcja przełącza do trybu pełnego ekranu,
TEMP, BARW	•	•	•	<b>ORYGINAŁ</b>
				Zmiana proporcji obrazu sygnału wejściowego na oryginalne, * Funkcja działa jedynie, jeśli rozdzielczość sygnału wejściowego jest niższa niż proporcje obrazu monitora (16:9),
				<b>UST, WST,</b>
KONTRAST	•	•	•	Wybór koloru ekranu, • <b>CIEPŁA</b> : wybór ciepłej temperatury barwowej (więcej czerwieni) dla ekranu, • <b>SREDNIA</b> : wybór średniej temperatury barwowej dla ekranu, • <b>ZIMNA</b> : wybór zimnej temperatury barwowej dla ekranu (więcej niebieskiego),
				<b>UST, UŻYT,</b>
POZIOM CZERNI (Obsługiwany wyłącznie w trybie HDMI)	•	•	•	• <b>CZERWONY</b> : wybór własnych ustawień poziomów czerwieni, • <b>ZIELONY</b> : wybór własnych ustawień poziomów zieleni, • <b>NIEBIESKI</b> : wybór własnych ustawień poziomów koloru niebieskiego,
JĘZYK	•	•	•	Zmiana języka menu,
RTC	•	•	•	Wybranie ustawienia <b>ON</b> (WŁĄCZ) spowoduje włączenie funkcji Response Time Control (Kontrola czasu odpowiedzi), co przyczyni się do redukcji ryzyka powstawania obrazu widma. Wybranie ustawienia <b>OFF</b> (WYŁĄCZ) spowoduje wyłączenie funkcji Response Time Control (Kontrola czasu odpowiedzi) i korzystanie z czasu odpowiedzi panelu.
SUPER ENERGY SAVING (OSZCZĘDZANIE ENERGII)	•	•	•	Włączenie funkcji SUPER ENERGY SAVING (OSZCZĘDZANIE ENERGII),
USTAWIENIA FABRYCZNE	•	•	•	Przywracanie domyślnych ustawień fabrycznych monitora, za wyjątkiem ustawienia JĘZYK.

- **Sygnal analogowy**: sygnał wejściowy D-SUB (analogowy),
- **Sygnal cyfrowy**: sygnał wejściowy DVI-D (cyfrowy),
- **HDMI**: sygnał wejściowy HDMI (cyfrowy),

## Ustawienia SUPER ENERGY SAVING (OSZCZĘDZANIE ENERGII)

- 1 Naciśnij dowolny przycisk z przodu monitora, aby wyświetlić menu ekranowe **MONITOR SETUP** (USTAWIENIA MONITORA),
- 2 Naciśnij przycisk **MENU**, aby wyświetlić opcje menu ekranowego,
- 3 Naciskając przycisk **▼**, wybierz opcję **SUPER ENERGY SAVING**.
- 4 Naciskając przycisk **▶**, wejdź do menu **SUPER ENERGY SAVING**.
- 5 Ustaw opcje, naciskając przyciski **◀** i **▶**.
- 6 Wybierz polecenie **EXIT** (WYJŚCIE), aby opuścić menu ekranowe,  
Aby powrócić do wyższego poziomu menu lub ustawić inne pozycje menu, skorzystaj z przycisku strzałki w górę (**⬆**),



Ustawienia dostępne w menu SUPER ENERGY SAVING opisano poniżej.

Menu	Opis
<b>WŁ</b>	Włączenie funkcji SUPER ENERGY SAVING (OSZCZĘDZANIE ENERGII),
<b>WYŁ</b>	Wyłączenie funkcji SUPER ENERGY SAVING (OSZCZĘDZANIE ENERGII),
<b>RESET</b>	Zresetowanie szacunkowych wartości całkowitej redukcji poboru mocy i emisji CO <sub>2</sub> ,

### ! UWAGA

- **CAŁKOWITA REDUKCJA POBORU MOCY:** ilość energii zaoszczędzonej podczas korzystania z monitora,
- **CAŁKOWITA REDUKCJA EMISJI CO<sub>2</sub>:** zmiana opcji CAŁKOWITA REDUKCJA POBORU MOCY na opcję CAŁKOWITA REDUKCJA EMISJI CO<sub>2</sub>,
- **SAVING DATA(W/h) (DANE O ZAOSZCZĘDZONEJ ENERGII (W/h))**

	470 mm (18,5 cale)	508 mm (20 cale)	546 mm (21,5 cale)	584 mm (23 cale)
SUPER SAVING (OSZCZĘDZANIE ENERGII)	3 W/h	3 W/h	4 W/h	5 W/h
LED SAVING (OSZCZĘDZANIE ENERGII LED)	3 W/h	18 W/h	15 W/h	12 W/h

- Wyświetlane dane zależą od panelu, Wartości mogą się różnić w przypadku różnych paneli oraz paneli różnych sprzedawców,
- Wartości te zostały obliczone przez firmę LG na podstawie **sygnałów wideo programów**,
- Dane w pozycji LED Saving (Oszczędzanie energii LED) odnoszą się do zmniejszenia zużycia energii w przypadku korzystania z panelu WLED zamiast z panelu CCFL.
- Opcja SUPER SAVING (OSZCZĘDZANIE ENERGII) określa zmniejszenia zużycia energii w przypadku korzystania z funkcji SUPER ENERGY SAVING.

## Ustawienia SUPER+ RESOLUTION (ROZDZIELCZOŚĆ SUPER+)

- 1 Naciśnij dowolny przycisk z przodu monitora, aby wyświetlić menu ekranowe **MONITOR SETUP** (USTAWIENIA MONITORA),
- 2 Naciśnij przycisk **SUPER+ RESOLUTION**, aby wyświetlić opcje menu ekranowego,
- 3 Ustaw opcje, naciskając przyciski ◀ i ▶.
- 4 Wybierz polecenie **EXIT** (WYJŚCIE), aby opuścić menu ekranowe,  
Aby powrócić do wyższego poziomu menu lub ustawić inne pozycje menu, skorzystaj z przycisku strzałki w górę (⬆),



Ustawienia dostępne w menu SUPER+ RESOLUTION (ROZDZIELCZOŚĆ SUPER+) opisano poniżej.

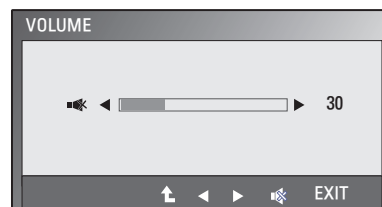
Menu	Opis
<b>NORMALNY</b>	Opcja wybierana w przypadku najbardziej typowych zastosowań, W trybie normalnym opcja SUPER+ RESOLUTION (ROZDZIELCZOŚĆ SUPER+) jest wyłączona,
<b>NISKI</b>	Optymalizacja ekranu pod kątem naturalnego obrazu z miękkimi konturami, Sprawdza się w przypadku filmów o małej dynamice ruchu, a także zdjęć,
<b>ŚREDNI</b>	Optymalizacja ekranu pod kątem obrazu o średnich parametrach (między trybem niskim i wysokim), Sprawdza się w przypadku filmów amatorskich i w jakości SD,
<b>WYSOKI</b>	Optymalizacja ekranu pod kątem ostrego obrazu z wyraźnymi konturami. Odpowiednie do obrazu wideo o wysokiej rozdzielczości i gier.

### ! UWAGA

- W trybie SUPER+ RESOLUTION (ROZDZIELCZOŚĆ SUPER+) mogą występować szумы. Aby uzyskać czysty obraz, należy wybierać tryb SUPER+ RESOLUTION (ROZDZIELCZOŚĆ SUPER+) odpowiedni do typu materiałów,

## Ustawienia głośności (obsługiwane tylko w trybie HDMI)

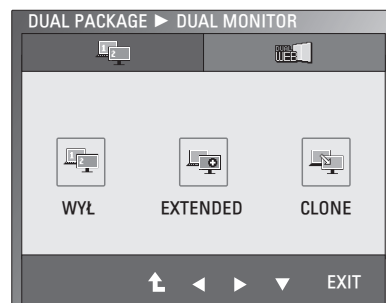
- 1 Naciśnij dowolny przycisk z przodu monitora, aby wyświetlić menu ekranowe **MONITOR SETUP** (USTAWIENIA MONITORA),
- 2 Naciśnij przycisk **VOLUME** (GŁOŚNOŚĆ), aby wyświetlić opcje menu ekranowego,
- 3 Dostosuj ustawienie VOLUME (GŁOŚNOŚĆ), naciskając przyciski ◀ i ▶.
- 4 Wybierz polecenie **EXIT** (WYJŚCIE), aby opuścić menu ekranowe,  
Aby powrócić do wyższego poziomu menu lub ustawić inne pozycje menu, skorzystaj z przycisku strzałki w górę (⬆),





## Ustawienia DUAL MONITOR (PODWÓJNY MONITOR)

- 1 Naciśnij dowolny przycisk z przodu monitora, aby wyświetlić menu ekranowe **MONITOR SETUP** (USTAWIENIA MONITORA),
- 2 Naciśnij przycisk **DUAL** (TRYB PODWÓJNY), aby wyświetlić opcje menu ekranowego,
- 3 Ustaw opcje, naciskając przycisk **▼**, a następnie przyciski **◀** i **▶**.
- 4 Wybierz polecenie **EXIT** (WYJŚCIE), aby opuścić menu ekranowe,  
Aby powrócić do wyższego poziomu menu lub ustawić inne pozycje menu, skorzystaj z przycisku strzałki w górę (**⬆**),

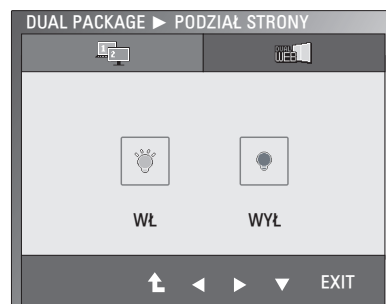


Ustawienia dostępne w menu DUAL MONITOR (PODWÓJNY MONITOR) opisano poniżej.

Menu	Opis	
<b>DUAL MONITOR (PODWÓJNY MONITOR)</b>	<b>TRYB OFF (WYŁ)</b>	Wybór wartości OFF (WYŁ.) spowoduje wyłączenie funkcji DUAL MONITOR (PODWÓJNY MONITOR).
	<b>TRYB EXTENDED (ROZCIĄgniĘCIE)</b>	W przypadku wyboru wartości EXTENDED dodatkowy monitor może być używany jako rozszerzenie monitora podstawowego.
	<b>TRYB CLONE (KLONOWANIE)</b>	W przypadku wyboru wartości CLONE dodatkowy monitor może być używany jako kopia monitora podstawowego.

## Ustawienia DUAL WEB (DWA OKNA PRZEGLĄDARKI)

- 1 Naciśnij dowolny przycisk z przodu monitora, aby wyświetlić menu ekranowe **MONITOR SETUP** (USTAWIENIA MONITORA),
- 2 Naciśnij przycisk **DUAL** (TRYB PODWÓJNY), aby wyświetlić opcje menu ekranowego,
- 3 Ustaw opcje, naciskając przycisk **▼**, a następnie przyciski **◀** i **▶**.
- 4 Wybierz polecenie **EXIT** (WYJŚCIE), aby opuścić menu ekranowe,  
Aby powrócić do wyższego poziomu menu lub ustawić inne pozycje menu, skorzystaj z przycisku strzałki w górę (**⬆**),



Ustawienia dostępne w menu DUAL WEB (DWA OKNA PRZEGLĄDARKI) opisano poniżej.

Menu	Opis	
<b>DUAL WEB (DWA OKNA PRZEGLĄDARKI)</b>	<b>ON</b>	Umożliwia efektywniejsze przeglądanie zasobów Internetu dzięki podziałowi ekranu na dwie części. Pozwala łatwiej porządkować i przemieszczać okna na ekranie. Użytkownik ma możliwość określenia proporcji podziału okien.
	<b>OFF</b>	Wybór wartości OFF (WYŁ.) spowoduje wyłączenie funkcji DUAL WEB (DWA OKNA PRZEGLĄDARKI).



### UWAGA

- W przypadku przejścia monitora do trybu oszczędnego, naciskając dowolny przycisk i wybierając opcję trybu podwójnego, użytkownik może spowodować powrót monitora do normalnego trybu pracy.

# ROZWIĄZYWANIE PROBLEMÓW

Przed zgłoszeniem się do działu pomocy technicznej zapoznaj się z następującymi punktami,

Brak obrazu	
Czy przewód zasilający jest podłączony?	<ul style="list-style-type: none"> <li>Sprawdź, czy przewód zasilający jest prawidłowo podłączony do gniazdka ściennego,</li> </ul>
Czy wskaźnik zasilania świeci się?	<ul style="list-style-type: none"> <li>Naciśnij przycisk zasilania,</li> </ul>
Czy wskaźnik zasilania miga?	<ul style="list-style-type: none"> <li>Jeśli urządzenie jest w trybie oszczędzania energii, spróbuj poruszyć myszką lub nacisnąć dowolny przycisk na klawiaturze,</li> <li>Spróbuj włączyć komputer,</li> </ul>
Czy na ekranie jest wyświetlany komunikat „POZA ZAKRESEM PRACY”?	<ul style="list-style-type: none"> <li>Komunikat o tej treści jest wyświetlany, gdy sygnał z karty graficznej komputera leży poza zakresem pionowej lub poziomej częstotliwości urządzenia, Zapoznaj się z sekcją „Dane techniczne” w tej instrukcji obsługi i ponownie skonfiguruj wyświetlacz,</li> </ul>
Czy na ekranie jest wyświetlany komunikat „SPRAWDŹ PRZEWÓD SYGNAŁOWY”?	<ul style="list-style-type: none"> <li>Komunikat o tej treści jest wyświetlany, gdy przewód sygnałowy między komputerem a urządzeniem nie jest podłączony, Sprawdź połączenie przewodu sygnałowego i spróbuj ponownie,</li> </ul>

Czy na ekranie jest wyświetlany komunikat „OSD ZABLOKOWANE”?	
Czy po naciśnięciu pierwszy przycisk po lewej wyświetlany jest komunikat „OSD ZABLOKOWANE”?	<ul style="list-style-type: none"> <li>Bieżące ustawienia sterowania można zabezpieczyć, co pozwoli zapobiec przypadkowej zmianie ustawień, Elementy sterowania OSD można w dowolnej chwili odblokować, naciskając przez kilka sekund przycisk po lewej; wyświetlony zostanie komunikat „OSD ODBLOKOWANE”,</li> </ul>

Nieprawidłowy obraz na wyświetlaczu	
Niewłaściwe położenie obrazu na wyświetlaczu,	<ul style="list-style-type: none"> <li>Naciśnij przycisk <b>AUTO</b> (AUTOMATYCZNA KONFIGURACJA), aby automatycznie dostosować wyświetlany obraz w sposób optymalny,</li> </ul>
W tle ekranu są widoczne pionowe pasy lub linie,	<ul style="list-style-type: none"> <li>Naciśnij przycisk <b>AUTO</b> (AUTOMATYCZNA KONFIGURACJA), aby automatycznie dostosować wyświetlany obraz w sposób optymalny,</li> </ul>
Poziome zniekształcenia widoczne na obrazie lub znakach powodują, że obraz nie jest wyraźny,	<ul style="list-style-type: none"> <li>Naciśnij przycisk <b>AUTO</b> (AUTOMATYCZNA KONFIGURACJA), aby automatycznie dostosować wyświetlany obraz w sposób optymalny,</li> <li>Otwórz kolejno <b>Panel sterowania</b> ► <b>Ekran Ustawienia</b> i zmień rozdzielczość na zalecaną lub wybierz optymalne ustawienie wyświetlania, Wybierz ustawienie kolorów wyższe niż 24 bity (True Color),</li> </ul>



## PRZESTROGA

- Otwórz kolejno **Panel sterowania** ► **Ekran** ► **Ustawienia** i sprawdź, czy częstotliwość lub rozdzielczość została zmieniona, Jeśli tak, dostosuj kartę graficzną do zalecanej rozdzielczości,
- Jeśli zalecana rozdzielczość (optymalna rozdzielczość) nie została wybrana, litery mogą być rozmyte, a ekran przyciemniony, obcięty lub nachylony, Wybierz zalecaną rozdzielczość,
- Sposób wyboru ustawień może różnić się w zależności od komputera i systemu operacyjnego; powyższa rozdzielczość może nie być obsługiwana przez kartę graficzną, W takim przypadku należy skonsultować się z producentem komputera lub karty graficznej,

<b>Nieprawidłowy obraz na wyświetlaczu</b>	
Kolory na ekranie są nietypowe lub obraz jest monochromatyczny,	<ul style="list-style-type: none"> <li>• Sprawdź, czy przewód sygnałowy jest prawidłowo podłączony, W razie potrzeby dokręć go, korzystając ze śrubokręta,</li> <li>• Sprawdź, czy karta graficzna jest prawidłowo umieszczona w gnieździe,</li> <li>• Otwórz kolejno <b>Panel sterowania ► Ustawienia</b> i wybierz ustawienie kolorów wyższe niż 24 bity (True Color),</li> </ul>
Ekran miga,	<ul style="list-style-type: none"> <li>• Sprawdź, czy dla ekranu został wybrany tryb z przeplotem, Jeśli tak, zmień go na zalecaną rozdzielczość,</li> </ul>

<b>Czy na ekranie jest wyświetlany komunikat „Unrecognized monitor, Plug&amp;Play (VESA DDC) monitor found” (Znaleziono nieznan monitor Plug&amp;Play (VESA DDC))?</b>	
Czy w komputerze zainstalowano sterowniki wyświetlacza?	<ul style="list-style-type: none"> <li>• Zainstaluj sterownik urządzenia z płyty CD (lub dyskietki) ze sterownikami dołączonej do urządzenia, Możesz także pobrać sterownik z naszej strony internetowej: <a href="http://www.lg.com">http://www.lg.com</a>,</li> <li>• Sprawdź, czy karta graficzna obsługuje funkcję Plug&amp;Play,</li> </ul>

<b>Problemy dotyczące dźwięku</b>	
Obraz jest prawidłowy, ale brak dźwięku.	<ul style="list-style-type: none"> <li>• Sprawdź, czy głośność nie jest ustawiona na „0”.</li> <li>• Sprawdź, czy dźwięk nie jest wyciszony.</li> <li>• Sprawdź, czy przewód HDMI jest prawidłowo podłączony.</li> <li>• Sprawdź, czy przewód słuchawkowy jest prawidłowo podłączony.</li> <li>• Sprawdź format dźwięku. Skompresowany format dźwięku nie jest obsługiwany.</li> </ul>

## DANE TECHNICZNE

E1951S E1951T

Wyświetlacz	Typ ekranu	Plaski panel z aktywną matrycą — TFT LCD, 47,0 cm (18,5 cale) Powłoka antyrefleksyjna Przekątna obszaru widzialnego: 47,0 cm
	Odległość między pikselami	0,3 x 0,3 mm (odległość między pikselami)
Synchronizacja sygnału wejściowego	Częstotliwość pozioma	Od 30 kHz do 61 kHz (automatyczna)
	Częstotliwość pionowa	Od 56 Hz do 75 Hz (automatyczna)
	Format sygnału wejściowego	
	E1951S	Osobna synchronizacja,
E1951T	Osobna synchronizacja, cyfrowa	
Sygnał wejściowy wideo	Wejście sygnału	
	E1951S	15-stykowe złącze D-SUB
	E1951T	15-stykowe złącze D-SUB / DVI-D (cyfrowe)
	Format sygnału wejściowego	
	E1951S	Analogowy RGB (0,7 Vpp/ 75 omów)
E1951T	Analogowy RGB (0,7 Vpp/ 75 omów), cyfrowy	
Rozdzielczość	Maks,	
	E1951S	D-SUB(analogowy) : 1366 x 768 @ 60 Hz
	E1951T	D-SUB(analogowy) / DVI(cyfrowy): 1366 x 768 @ 60 Hz
	Zalecana	VESA 1366 x 768 @ 60 Hz
Plug & Play	E1951S	DDC 2B(analogowy)
	E1951T	DDC 2B(analogowy, cyfrowy)
Zużycie energii	Tryb włączony: 17 W (stand,) Tryb uśpienia: ≤ 0,5 W Tryb wyłączony ≤ 0,5 W	
Zasilanie	12 V --- 2,0 A	
Zasilacz AC/DC	Typ ADS-24NP-12-1 12024G firmy HONOR Electronic	
Wymiary (szerokość x wysokość x głębokość)	Z podstawą	44,94 cm x 17,26 cm x 35,6 cm
	Bez podstawy	44,94 cm x 3,35 cm x 27,9 cm
Waga	2 kg	
Zakres nachylenia	Od -5 do 15°	
Zalecane warunki	Temperatura w miejscu eksploatacji	Od 10 do 35°C
	Wilgotność w miejscu eksploatacji	Od 20 do 80% (bez kondensacji)
	Temperatura w miejscu przechowywania	Od -10 do 60°C
	Wilgotność w miejscu przechowywania	Od 5 do 90% (bez kondensacji)
Stopka podstawy	Zamontowana ( ), zdemontowana (O)	
Przewód zasilający	Rodzaj gniazdka elektrycznego	

W związku z unowocześnieniem funkcji dane techniczne produktu mogą ulec zmianie bez wcześniejszego powiadomienia,

## E2051S E2051T

<b>Wyświetlacz</b>	<b>Typ ekranu</b>	Płaski panel z aktywną matrycą — TFT LCD, 50,8 cm (20,0 cala) Powłoka antyrefleksyjna Przekątna obszaru widzialnego: 50,8 cm
	<b>Odległość między pikselami</b>	0,2766 x 0,2766 mm (odległość między pikselami)
<b>Synchronizacja sygnału wejściowego</b>	<b>Częstotliwość pozioma</b>	Od 30 kHz do 83 kHz (automatyczna)
	<b>Częstotliwość pionowa</b>	Od 56 Hz do 75 Hz (automatyczna)
	<b>Format sygnału wejściowego</b>	
	<b>E2051S</b>	Osobna synchronizacja,
<b>E2051T</b>	Osobna synchronizacja, cyfrowa	
<b>Sygnal wejściowy wideo</b>	<b>Wejście sygnału</b>	
	<b>E2051S</b>	15-stykowe złącze D-SUB
	<b>E2051T</b>	15-stykowe złącze D-SUB / DVI-D (cyfrowe)
	<b>Format sygnału wejściowego</b>	
	<b>E2051S</b>	Analogowy RGB (0,7 Vpp/ 75 omów)
	<b>E2051T</b>	Analogowy RGB (0,7 Vpp/ 75 omów), cyfrowy
<b>Rozdzielczość</b>	<b>Maks,</b>	
	<b>E2051S</b>	D-SUB(analogowy) : 1600 x 900 @ 60 Hz
	<b>E2051T</b>	D-SUB(analogowy) / DVI(cyfrowy): 1600 x 900 @ 60 Hz
	<b>Zalecana</b>	VESA 1600 x 900 @ 60 Hz
<b>Plug &amp; Play</b>	<b>E2051S</b>	DDC 2B(analogowy)
	<b>E2051T</b>	DDC 2B(analogowy, cyfrowy)
<b>Zużycie energii</b>	Tryb włączony: 21 W (stand.) Tryb uśpienia: ≤ 0,5 W Tryb wyłączony ≤ 0,5 W	
<b>Zasilanie</b>	12 V --- 2,0 A	
<b>Zasilacz AC/DC</b>	Typ ADS-24NP-12-1 12024G firmy HONOR Electronic	
<b>Wymiary (szerokość x wysokość x głębokość)</b>	<b>Z podstawą</b>	48,28 cm x 17,42 cm x 37,5 cm
	<b>Bez podstawy</b>	48,28 cm x 3,35 cm x 29,7 cm
<b>Waga</b>	2,197 kg	
<b>Zakres nachylenia</b>	Od -5 do 15°	
<b>Zalecane warunki</b>	<b>Temperatura w miejscu eksploatacji</b>	Od 10 do 35°C
	<b>Wilgotność w miejscu eksploatacji</b>	Od 20 do 80% (bez kondensacji)
	<b>Temperatura w miejscu przechowywania</b>	Od -10 do 60°C
	<b>Wilgotność w miejscu przechowywania</b>	Od 5 do 90% (bez kondensacji)
<b>Stopka podstawy</b>	Zamontowana ( ), zdemontowana (O)	
<b>Przewód zasilający</b>	Rodzaj gniazdka elektrycznego	

W związku z unowocześnieniem funkcji dane techniczne produktu mogą ulec zmianie bez wcześniejszego powiadomienia,

E2251S

E2251T

<b>Wyświetlacz</b>	<b>Typ ekranu</b>	Płaski panel z aktywną matrycą — TFT LCD, 54,6 cm (21,5 cale) Powłoka antyrefleksyjna Przekątna obszaru widzialnego: 54,6 cm
	<b>Odległość między pikselami</b>	0,248 x 0,248 mm (odległość między pikselami)
<b>Synchronizacja sygnału wejściowego</b>	<b>Częstotliwość pozioma</b>	Od 30 kHz do 83 kHz (automatyczna)
	<b>Częstotliwość pionowa</b>	Od 56 Hz do 75 Hz (automatyczna)
	<b>Format sygnału wejściowego</b>	
	<b>E2251S</b>	Osobna synchronizacja,
<b>E2251T</b>	Osobna synchronizacja, cyfrowa	
<b>Sygnał wejściowy wideo</b>	<b>Wejście sygnału</b>	
	<b>E2251S</b>	15-stykowe złącze D-SUB
	<b>E2251T</b>	15-stykowe złącze D-SUB / DVI-D (cyfrowe)
	<b>Format sygnału wejściowego</b>	
	<b>E2251S</b>	Analogowy RGB (0,7 Vpp/ 75 omów)
<b>E2251T</b>	Analogowy RGB (0,7 Vpp/ 75 omów), cyfrowy	
<b>Rozdzielczość</b>	<b>Maks,</b>	
	<b>E2251S</b>	D-SUB(analogowy) : 1920 x 1080 @ 60 Hz
	<b>E2251T</b>	D-SUB(analogowy) / DVI(cyfrowy): 1920 x 1080 @ 60 Hz
	<b>Zalecana</b>	VESA 1920 x 1080 @ 60 Hz
<b>Plug &amp; Play</b>	<b>E2251S</b>	DDC 2B(analogowy)
	<b>E2251T</b>	DDC 2B(analogowy, cyfrowy)
<b>Zużycie energii</b>	Tryb włączony: 26 W (stand.) Tryb uśpienia: ≤ 0,5 W Tryb wyłączony ≤ 0,5 W	
<b>Zasilanie</b>	19 V --- 2,1 A	
<b>Zasilacz AC/DC</b>	Typ EADP-40LB B, produkowane przez Delta Electronics	
<b>Wymiary (szerokość x wysokość x głębokość)</b>	<b>Z podstawą</b>	51,75 cm x 18,65 cm x 39,4 cm
	<b>Bez podstawy</b>	51,75 cm x 3,35 cm x 31,7 cm
<b>Waga</b>	2,477 kg	
<b>Zakres nachylenia</b>	Od -5 do 15°	
<b>Zalecane warunki</b>	<b>Temperatura w miejscu eksploatacji</b>	Od 10 do 35°C
	<b>Wilgotność w miejscu eksploatacji</b>	Od 20 do 80% (bez kondensacji)
	<b>Temperatura w miejscu przechowywania</b>	Od -10 do 60°C
	<b>Wilgotność w miejscu przechowywania</b>	Od 5 do 90% (bez kondensacji)
<b>Stopka podstawy</b>	Zamontowana ( ), zdemontowana (O)	
<b>Przewód zasilający</b>	Rodzaj gniazdka elektrycznego	

W związku z unowocześnieniem funkcji dane techniczne produktu mogą ulec zmianie bez wcześniejszego powiadomienia,

E2251VR E2251VQ

<b>Wyświetlacz</b>	<b>Typ ekranu</b>	Płaski panel z aktywną matrycą — TFT LCD, 54,6 cm (21,5 cale) Powłoka antyrefleksyjna Przekątna obszaru widzialnego: 54,6 cm
	<b>Odległość między pikselami</b>	0,248 x 0,248 mm (odległość między pikselami)
<b>Synchronizacja sygnału wejściowego</b>	<b>Częstotliwość pozioma</b>	Od 30 kHz do 83 kHz (automatyczna)
	<b>Częstotliwość pionowa</b>	Od 56 Hz do 75 Hz (D-SUB, DVI-D) Od 56 Hz do 61 Hz (HDMI)
	<b>Format sygnału wejściowego</b>	Osobna synchronizacja, cyfrowa, HDMI
<b>Sygnał wejściowy wideo</b>	<b>Wejście sygnału</b>	15-stykowe złącze D-SUB DVI-D (cyfrowe) HDMI (A-TYP)
	<b>Format sygnału wejściowego</b>	Analogowy RGB (0,7 Vpp/ 75 omów), cyfrowy, HDMI
<b>Rozdzielczość</b>	<b>Maks,</b>	D-SUB(analogowy) : 1920 x 1080 @ 60 Hz DVI(cyfrowy) / HDMI(cyfrowy) : 1920 x 1080 @ 60 Hz
	<b>Zalecana</b>	VESA 1920 x 1080 @ 60 Hz
<b>Plug &amp; Play</b>	DDC 2B(analogowy, cyfrowy, HDMI)	
<b>Zużycie energii</b>	Tryb włączony: 26 W (stand.) Tryb uśpienia: ≤ 0,5 W Tryb wyłączony ≤ 0,5 W	
<b>Zasilanie</b>	19 V --- 2,1 A	
<b>Zasilacz AC/DC</b>	Typ EADP-40LB B, produkowane przez Delta Electronics	
<b>Wymiary (szerokość x wysokość x głębokość)</b>	<b>Z podstawą</b>	51,75 cm x 18,65 cm x 39,4 cm
	<b>Bez podstawy</b>	51,75 cm x 3,35 cm x 31,7 cm
<b>Waga</b>	2,477 kg	
<b>Zakres nachylenia</b>	Od -5 do 15°	
<b>Zalecane warunki</b>	<b>Temperatura w miejscu eksploatacji</b>	Od 10 do 35°C
	<b>Wilgotność w miejscu eksploatacji</b>	Od 20 do 80% (bez kondensacji)
	<b>Temperatura w miejscu przechowywania</b>	Od -10 do 60°C
	<b>Wilgotność w miejscu przechowywania</b>	Od 5 do 90% (bez kondensacji)
<b>Stopka podstawy</b>	Zamontowana ( ), zdemontowana (O)	
<b>Przewód zasilający</b>	Rodzaj gniazdka elektrycznego	

W związku z unowocześnieniem funkcji dane techniczne produktu mogą ulec zmianie bez wcześniejszego powiadomienia,

E2351T E2351VR E2351VQ

<b>Wyświetlacz</b>	<b>Typ ekranu</b>	Płaski panel z aktywną matrycą — TFT LCD, 58,4 cm (23 cale) Powłoka antyrefleksyjna Przekątna obszaru widzialnego: 58,4 cm
	<b>Odległość między pikselami</b>	0,265 x 0,265 mm (odległość między pikselami)
<b>Synchronizacja sygnału wejściowego</b>	<b>Częstotliwość pozioma</b>	Od 30 kHz do 83 kHz (automatyczna)
	<b>Częstotliwość pionowa</b>	
	<b>E2251S</b>	Od 56 Hz do 75 Hz (automatyczna)
	<b>E2351VR / E2351VQ</b>	Od 56 Hz do 75 Hz (D-SUB, DVI-D) Od 56 Hz do 61 Hz (HDMI)
	<b>Format sygnału wejściowego</b>	
	<b>E2351T</b>	Osobna synchronizacja, cyfrowa
<b>E2351VR / E2351VQ</b>	Osobna synchronizacja, cyfrowa, HDMI	
<b>Sygnał wejściowy wideo</b>	<b>Wejście sygnału</b>	
	<b>E2351T</b>	15-stykowe złącze D-SUB / DVI-D (cyfrowe)
	<b>E2351VR / E2351VQ</b>	15-stykowe złącze D-SUB / DVI-D (cyfrowe) HDMI (A-TYP)
	<b>Format sygnału wejściowego</b>	
	<b>E2351T</b>	Analogowy RGB (0,7 Vpp/ 75 omów), cyfrowy
<b>E2351VR / E2351VQ</b>	Analogowy RGB (0,7 Vpp/ 75 omów), cyfrowy, HDMI	
<b>Rozdzielczość</b>	<b>Maks,</b>	
	<b>E2351T</b>	D-SUB(analogowy) / DVI(cyfrowy): 1920 x 1080 @ 60 Hz
	<b>E2351VR / E2351VQ</b>	D-SUB(analogowy) : 1920 x 1080 @ 60 Hz DVI (cyfrowy) / HDIMI (cyfrowy): 1920 x 1080 @ 60 Hz
	<b>Zalecana</b>	VESA 1920 x 1080 @ 60 Hz
<b>Plug &amp; Play</b>	<b>E2351T</b>	DDC 2B(analogowy, cyfrowy)
	<b>E2351VR / E2351VQ</b>	DDC 2B(analogowy, cyfrowy, HDMI)
<b>Zużycie energii</b>	Tryb włączony: 30 W (stand.) Tryb uśpienia: ≤ 0,5 W Tryb wyłączony ≤ 0,5 W	
<b>Zasilanie</b>	19 V --- 2,1 A	
<b>Zasilacz AC/DC</b>	Typ EADP-40LB B, produkowane przez Delta Electronics	
<b>Wymiary (szerokość x wysokość x głębokość)</b>	<b>Z podstawą</b>	54,92 cm x 18,65 cm x 41,2 cm
	<b>Bez podstawy</b>	54,92 cm x 3,35 cm x 33,5 cm
<b>Waga</b>	2,724 kg	
<b>Zakres nachylenia</b>	Od -5 do 15°	
<b>Zalecane warunki</b>	<b>Temperatura w miejscu eksploatacji</b>	Od 10 do 35°C
	<b>Wilgotność w miejscu eksploatacji</b>	Od 20 do 80% (bez kondensacji)
	<b>Temperatura w miejscu przechowywania</b>	Od -10 do 60°C
<b>Wilgotność w miejscu przechowywania</b>	Od 5 do 90% (bez kondensacji)	
<b>Stopka podstawy</b>	Zamontowana ( ), zdemontowana (O)	
<b>Przewód zasilający</b>	Rodzaj gniazdka elektrycznego	

W związku z unowocześnieniem funkcji dane techniczne produktu mogą ulec zmianie bez wcześniejszego powiadomienia,



## Predefiniowane tryby (rozdzielczość)

### Taktowanie D-SUB / DVI

#### E1951S / E1951T

\*Jeśli nie można we właściwościach ekranu wybrać opcji taktowania 1366 x 768, należy zaktualizować sterownik karty graficznej (korzystając z instrukcji dostawcy karty).

Tryby wyświetlania (rozdzielczość)	Częstotliwość pozioma (kHz)	Częstotliwość pionowa (Hz)	Polaryzacja (poz./pion.)	
720 x 400	31,468	70	-/+	
640 x 480	31,469	60	-/-	
640 x 480	37,500	75	-/-	
800 x 600	37,879	60	+/+	
800 x 600	46,875	75	+/+	
832 x 624	49,725	75	-/-	
1024 x 768	48,363	60	-/-	
1024 x 768	60,123	75	+/+	
1366 x 768	47,712	60	+/+	Zalecany tryb

#### E2051S / E2051T

Tryby wyświetlania (rozdzielczość)	Częstotliwość pozioma (kHz)	Częstotliwość pionowa (Hz)	Polaryzacja (poz./pion.)	
720 x 400	31,468	70	-/+	
640 x 480	31,469	60	-/-	
640 x 480	37,500	75	-/-	
800 x 600	37,879	60	+/+	
800 x 600	46,875	75	+/+	
1024 x 768	48,363	60	-/-	
1024 x 768	60,123	75	+/+	
1152 x 864	67,500	75	+/+	
1600 x 900	60,000	60	+/+	Zalecany tryb

#### E2251S / E2251T / E2251VR / E2251VQ / E2351T / E2351VR / E2351VQ

Tryby wyświetlania (rozdzielczość)	Częstotliwość pozioma (kHz)	Częstotliwość pionowa (Hz)	Polaryzacja (poz./pion.)	
720 x 400	31,468	70	-/+	
640 x 480	31,469	60	-/-	
640 x 480	37,500	75	-/-	
800 x 600	37,879	60	+/+	
800 x 600	46,875	75	+/+	
1024 x 768	48,363	60	-/-	
1024 x 768	60,123	75	+/+	
1152 x 864	67,500	75	+/+	
1280 x 1024	63,981	60	+/+	
1280 x 1024	79,976	75	+/+	
1680 x 1050	65,290	60	-/+	
1920 x 1080	67,500	60	+/+	Zalecany tryb

## Taktowanie HDMI

### E2251VR / E2251VQ / E2351VR / E2351VQ

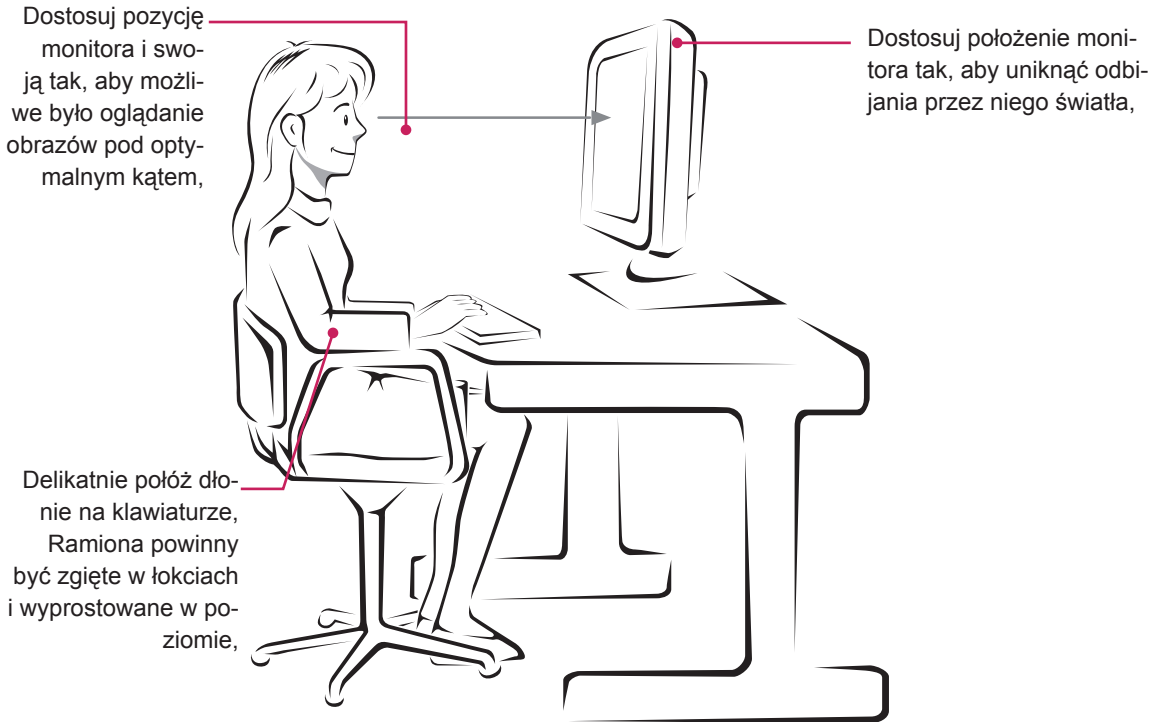
Tryby wyświetlania (rozdzielczość)	Częstotliwość pozioma (kHz)	Częstotliwość pionowa (Hz)
480P	31,50	60
576P	31,25	50
720P	37,50	50
720P	45,00	60
1080i	28,12	50
1080i	33,75	60
1080P	56,25	50
1080P	67,50	60

## Wskaźnik

Tryb	Kolor diody LED
Urządzenie włączone	Niebieski
Tryb uśpienia	Miga na niebiesko
Urządzenie wyłączone	Wyłączone

# PRAWIDŁOWA POSTAWA

## Prawidłowa postawa podczas korzystania z monitora





Przed rozpoczęciem korzystania z produktu należy się zapoznać z zasadami bezpieczeństwa, Instrukcja obsługi (na dysku CD) powinna zawsze znajdować się w dostępnym miejscu, Nazwa modelu i numer seryjny urządzenia są umieszczone z tyłu i na jednym z boków, Warto zapisać je poniżej na wypadek, gdyby należało oddać urządzenie do naprawy,

MODEL \_\_\_\_\_

NUMER SERYJNY \_\_\_\_\_

ENERGY STAR is a set of power-saving guidelines issued by the U.S. Environmental Protection Agency(EPA).



As an ENERGY STAR Partner LGE U. S. A.,Inc. has determined that this product meets the ENERGY STAR guidelines for energy efficiency.