



POLSKI

INSTRUKCJA UŻYTKOWNIKA

ŁODÓWKA- ZAMRAŻARKA

Przed uruchomieniem zestawu prosimy dokładnie zapoznać się z niniejszą instrukcją. i zachować ją do wykorzystania w przyszłości.

Spis treści

Wstęp	Rejestracja	4
	Ważne instrukcje dotyczące bezpieczeństwa	4
	Określenie części	6
Instalowanie	Instalowanie	7
	Uruchomienie	7
Obsługa	Regulacja temperatury	8
	Szybkie zamrażanie	8
	Wakacje	9
	Auto-test	9
	Zamrażanie lodu	9
	Rozmrażanie	9
Rady dotyczące rozmieszczania produktów żywnościowych	Przechowywanie produktów żywności	10
Sposób oszczędzania energii	Sposób oszczędzania energii	11
Dbłość i konserwacja	Informacje ogólne	12
	Wymiana żarówki	12
	Utrzymywanie czystości	13
Usuwanie usterek	Usuwanie usterek	14
Przekładanie drzwi	Ostrzeżenia	16
	Jak przelożyć drzwi	16

Wstęp

Rejestracja

Oznaczenie modelu i numer fabryczny znajdują się z tyłu urządzenia. Numer fabryczny jest przypisany indywidualnie do danego urządzenia. Niezbędne dane należy wpisać poniżej i zachować jako dowód nabycia urządzenia. W tym miejscu należy umieścić paragon i zabezpieczyć go zszywaczem.

Data nabycia : _____

Nazwa sklepu : _____

Adres sklepu : _____

Numer telefonu do sklepu : _____

Oznaczenie modelu : _____

Numer fabryczny : _____

Ważne instrukcje dotyczące bezpieczeństwa

Ostrzeżenie

Przed uruchomieniem lodówko-zamrażarka winna być prawidłowo zainstalowana i ustawiona zgodnie z instrukcją instalowania.

Nie wolno odłączać zasilania lodówko-zamrażarki ciągnąc za kabel zasilający. Zawsze należy dobrze uchwycić wtyczkę i wyciągnąć ją prostopadłe z gniazdka.

Podczas odsuwania urządzenia od ściany należy uważać, by nie przetaczać go przez kabel zasilający, ani nie uszkodzić go w inny sposób.

Po uruchomieniu lodówko-zamrażarki nie wolno dotykać zimnych powierzchni komory zamrażarki, szczególnie wilgotnymi lub mokrymi rękoma. Grozi to przywarciem skóry do zamrożonych powierzchni.

UWAGA

Urządzenie nie jest przeznaczone do użytku przez osoby (również dzieci) o ograniczonych zdolnościach psychicznych, umysłowych lub oceny oraz przez osoby niedoświadczone. Chyba, że są pod nadzorem lub otrzymały instrukcje dotyczące użytkowania urządzenia od osoby odpowiedzialnej za ich bezpieczeństwo.

Dzieci nie powinny być pozostawiane bez opieki w pobliżu urządzenia.

Ważne instrukcje dotyczące bezpieczeństwa

Ostrzeżenie

Przed przystąpieniem do mycia lodówko-zamrażarki należy wyjąć z gniazda sieciowego wtyczkę kabla zasilającego. Nigdy nie wolno uszkodzić, mocno wyginać ani skręcać kabla zasilającego, ponieważ uszkodzenie kabla może spowodować pożar lub porażenie prądem.

Nigdy nie wolno umieszczać w komorze zamrażarki produktów w opakowaniach szklanych, gdyż zamrażnięcie ich zawartości może spowodować ich rozsadzenie.

Nie używać przedłużaczy

W miarę możliwości należy podłączyć lodówko-zamrażarkę do oddzielnego gniazdka sieciowego aby zabezpieczyć ją - i inne urządzenia lub oświetlenie domowe przed skutkami przeciążenia sieci.

Dostępność gniazdka sieciowego i wtyczki

Położenie gniazda sieciowego dla lodówko-zamrażarki należy wybrać w taki sposób, by wtyczka była łatwo dostępna dla szybkiego rozłączenia w sytuacji awaryjnej.

Wymiana kabla zasilającego

W razie uszkodzenia przewodu zasilającego, należy zlecić jego wymianę w zakładzie producenta, w firmowym punkcie serwisowym bądź innej podobnie wyszkolonej osobie, aby uniknąć ewentualnego zagrożenia.

Zagrożenie

Ryzyko uwięzienia dziecka.

Przed wyrzuceniem starej lodówki lub zamrażarki należy zdjąć z niej drzwi. Półki należy pozostawić wewnątrz komór urządzenia aby utrudnić dzieciom wejście do środka.

Ograniczenia składowania

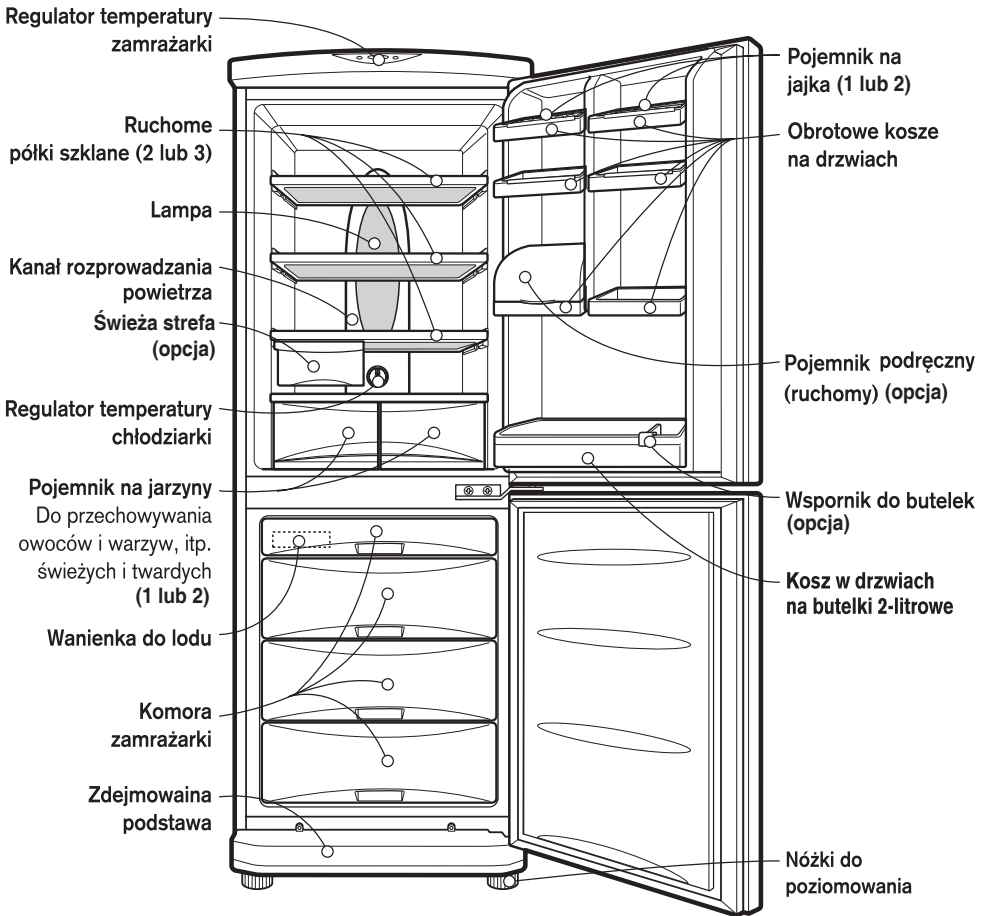
W pobliżu tego, jak i innych podobnych urządzeń, nie wolno składować ani używać benzyny ani innych łatwopalnych oparów ani cieczy.

Uziemienie urządzenia zmniejsza ryzyko porażenia prądem, zapewniając dodatkowy przewód, którym prąd elektryczny może spłynąć w razie wystąpienia zwarcia. Aby uniknąć groźby porażenia prądem, to urządzenie musi być uziemione. Niewłaściwe stosowanie wtyczki uziemiającej może spowodować porażenie prądem. Należy skorzystać z pomocy specjalisty elektryka lub pracownika serwisu jeśli wskazówki dotyczące uziemienia nie są dokładnie zrozumiałe, lub w razie wątpliwości, czy urządzenie jest właściwie uziemione.

⚠ Ostrzeżenia

- ⚠ Otwory wentylacyjne w obudowie urządzenia lub w regale należy pozostawić nie zastonięte.
- ⚠ W celu przyspieszenia procesu rozmrażania nie wolno używać żadnych urządzeń mechanicznych ani żadnych innych, nie zalecanych przez producenta.
- ⚠ Nie wolno uszkodzić obwodu medium chłodzącego.
- ⚠ Wewnątrz komór urządzenia nie wolno używać żadnych urządzeń elektrycznych oprócz urządzeń i typów zalecanych przez producenta.
- ⚠ Usuwanie medium chłodzącego i gazu do przedmuchiwania instalacji wymaga przestrzegania specjalnych procedur w zakresie utylizacji. W takim przypadku należy zasięgnąć porady w autoryzowanym punkcie obsługi lub u innej odpowiednio przeszkolonej osoby.

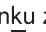

Określenie Części



Uwaga

Jeśli stwierdzisz, że niektórych części brakuje w Twoim urządzeniu, to zapewne są to części, które występują tylko w innych modelach.

Instalowanie

1. Wybierz odpowiednią lokalizację
Umieść swoją lodówko-zamrażarkę w miejscu, gdzie będzie z nie można łatwo korzystać.
2. Unikaj stawiania lodówki w pobliżu źródeł ciepła, w miejscach bezpośrednio nasłonecznionych lub w miejscach wilgotnych.
3. Dla zapewnienia prawidłowego działania urządzenia należy zapewnić swobodny obieg powietrza wokół urządzenia.
4. Aby uniknąć wibracji lodówko-zamrażarki, należy ją ustawić na wypoziomowanym podłożu.
W razie potrzeby należy wyregulować śruby poziomujące aby zrównoważyć ewentualne nierówności podłoża.
Przednia ściana winna być nieco podniesiona względem tylnej, aby ułatwić domykanie się drzwi.
Śruby poziomujące można łatwo regulować pochylając nieznacznie obudowę urządzenia.
Aby podnieść urządzenie, należy przekręcić śruby poziomujące w kierunku zgodnym z ruchem wskazówek zegara (), a w celu obniżenia - w kierunku przeciwnym ().
5. Dokładnie wymyj lodówkę i wytrzyj wszelki kurz, który nagromadził się podczas transportu.
6. Rozmieść odpowiednio urządzenia dodatkowe, np. pojemnik na kostki lodu, itp. Wszystkie te elementy są spakowane razem, aby uniknąć ewentualnych uszkodzeń podczas transportu.
7. Podłącz kabel zasilający (lub wtyczkę) do sieci. Nie podłączaj do jednego gniazda większej ilości urządzeń.
8. Aby zapewnić właściwą cyrkulację powietrza wokół lodówko-zamrażarki, należy pozostawić odpowiednią ilość miejsca także po obu jej stronach Tak jak u góry, należy pozostawić, co najmniej 5 cm wolnego miejsca z tyłu urządzenia.

Uruchomienie

Przy pierwszym instalowaniu, przed umieszczeniem świeżej lub mrożonej żywności wewnątrz lodówki, należy pozostawić ją na 2-3 godziny dla ustabilizowania normalnej temperatury roboczej.

W razie odłączenia zasilania należy odczekać 5 minut przed ponownym uruchomieniem.

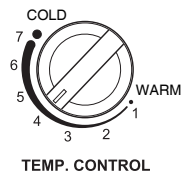
Teraz Twoja lodówka jest przygotowana do eksploatacji.

Regulacja temperatury

Twoja lodówka-zamrażarka posiada dwa układy regulacyjne, które umożliwiają regulowanie temperatury oddzielnie w komorze lodówki i zamrażarki.

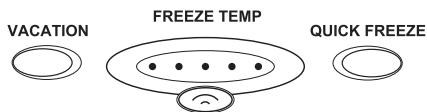
Lodówka

- Najpierw ustaw pokrętkę TEMP. CONTROL (regulacja temperatury) w położenie "4". Następnie wyreguluj temperaturę w komorze według potrzeb.
- Jeśli chcesz, żeby temperatura wewnątrz komory była wyższa lub niższa, odpowiednio przestaw pokrętkę w kierunku WARM lub COLD. Jeśli temperatura otoczenia jest niska, ustaw pokrętkę TEMP. CONTROL (regulacja temperatury) w położenie "WARM".



Zamrażarka

- Układ regulacji temperatury w komorze zamrażarki znajduje się u samej góry urządzenia. Najpierw ustaw przełącznik Freeze Temp (Temperatura zamrażarki) w położenie pośrednie. Naciskając przycisk Freezer Temp możesz zmieniać temperaturę w zamrażarce co obrazuje ilość zapalonych żaróweczek (Można ustawiać temperaturę w skali pięciostopniowej, przy czym zapalenie 5 żaróweczek oznacza najniższą temperaturę.)
- Przy uruchomieniu urządzenia lub po podłączeniu wtyczki do gniazdka sieciowego, regulator temperatury ustawia się automatycznie w położenie pośrednie.



Szybkie Zamrażanie

- Ta funkcja jest wykorzystywana jeśli chcesz szybko zamrozić produkty żywnościowe. Po jednorazowym naciśnięciu przycisku "QUICK FREEZE" (szybkie zamrażanie) następuje uruchomienie funkcji szybkiego zamrażania, co sygnalizuje lampka.



Szybkie zamrażanie trwa około 3 godzin.

Po zakończeniu tej procedury urządzenie automatycznie powraca do zwykłego trybu pracy.

Jeśli chcesz zatrzymać procedurę szybkiego zamrażania, naciśnij jeszcze raz przycisk "QUICK FREEZE", wówczas lampka kontrolna zgaśnie a urządzenie automatycznie powróci do zwykłego trybu pracy.

Wakacje

Ta funkcja powoduje przestawienie lodówki-zamrażarki w tryb oszczędzania energii, co jest przydatne na okres wyjazdu urlopowego, ponieważ znacznie ogranicza zużycie energii.



Naciśnięcie przycisku **ŃVACATIONÓ** (Wakacje) powoduje uruchomienie tego trybu pracy i włączenie lampki kontrolnej, a ponowne naciśnięcie przycisku przywraca zwykły tryb pracy.

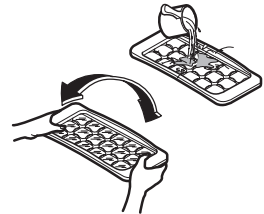
Auto-test

Ta funkcja pozwala sprawdzić prawidłowość działania urządzenia. Jeśli podejrzewasz, że Twoja lodówka-zamrażarka nie działa prawidłowo, naciśnij przycisk regulacji temperatury:

- jeśli żarówki sygnalizacyjne zapalają się wskazując kierunek "do góry" lub "w dół", to znaczy, że urządzenie działa prawidłowo.
- jeśli żarówki sygnalizacyjne nie zapalają się wskazując kierunek "do góry" ani "w dół", to pozostaw urządzenie podłączone i wezwij specjalistę z najbliższego punktu serwisowego.

Zamrażanie lodu

- Aby przygotować kostki lodu napełnij korytka wodą i umieść je w pojemniku na kostki lodu. Następnie włóż ten pojemnik do komory zamrażarki.
- Jeśli kostki lodu są Ci szybko potrzebne, naciśnij przycisk "QUICK FREEZE" (szybkie zamrażanie).
- Aby wyjąć kostki lodu, uchwycić krawędzie boczne korytka i przekręć je delikatnie.

**Dobra rada**

Aby łatwiej wyjąć kostki lodu - przed przekręceniem korytka spłucz je szybko wodą.

Rozmrażanie

Rozmrażanie lodówki odbywa się automatycznie. Woda powstająca w wyniku rozmrażania spływa do rynienki parownika, umieszczonej z tyłu w dolnej części lodówki, po czym odparowuje automatycznie.

Przechowywanie produktów żywnościowych

- Nie przechowuj w lodówce owoców, które łatwo psują się w niższych temperaturach, np. bananów czy melonów.
- Przed włożeniem do lodówki gorące potrawy należy najpierw ostudzić. Umieszczenie gorącej potrawy w lodówce może przyczynić się do zepsucia się innych produktów, a ponadto przyczyni się do znacznego podwyższenia rachunku za prąd.
- Produkty przechowywane w lodówce umieszczaj w zamykanych pojemnikach. Zapobiega to odparowaniu wilgoci, sprzyjając utrzymaniu walorów smakowych i odżywczych tych produktów.
- Nie zasłaniaj produktami żywnościowymi otworów wentylacyjnych. Swobodna cyrkulacja zimnego powietrza wewnątrz lodówki zapewnia utrzymywanie równomiernego rozkładu temperatury w komorach urządzenia.
- Nie otwieraj drzwi lodówki zbyt często. Przy każdym otwarciu drzwi, do wnętrza lodówki wpływa ciepłe powietrze, co powoduje podwyższenie temperatury wewnątrz komory.
- Aby zapewnić łatwą regulację temperatury, nie przechowuj produktów żywnościowych tuż przy pokrętle regulacyjnym.
- Nigdy nie umieszczaj zbyt dużo artykułów na półkach w drzwiach, gdyż utrudnia to dokładne zamykanie drzwi.
- Nie umieszczaj butelek w komorze zamrażarki - zamrożenie ich zawartości może spowodować ich rozsądzenie.
- Nie zamrażaj ponownie raz rozmrożonych produktów. Ponowne zamrożenie żywności powoduje utratę walorów smakowych i odżywczych tych produktów.

Uwaga

Umieszczenie lodówki-zamrażarki w ciepłym, wilgotnym miejscu, częste otwieranie drzwi lub umieszczanie w lodówce dużych ilości warzyw może spowodować wykraplanie się rosy wewnątrz lodówki, co nie ma wpływu na wydajność urządzenia. Kropelki rosy należy ostrożnie zetrzeć czystą szmatką.

Sposób oszczędzania energii

- Lodówkę należy ustawić w zacienionym, chłodnym oraz dobrze wentylowanym miejscu.
- Nie otwieraj i zamykaj często drzwi, jeśli nie jest to potrzebne.
- Gorące potrawy powinny wystygnąć przed ich włożeniem do lodówki.
- Nie ustawiać temperatury niższej niż to jest konieczne. Nie układać pożywienia w pobliżu czujnika temperatury.
- Nie zaleca się wkładać do lodówki produkty, które nie muszą tam być.
- Produkty zamrożone można wstawiać do komory lodówki w celu ich rozmrożenia, wówczas powodują one dodatkowe chłodzenie (dotyczy tylko niektórych modeli).
- Tylną pokrywę oraz rurkę anty-kondensacyjną należy czyścić regularnie (raz na rok) tak, aby zapewnić dobrą wymianę ciepła (dotyczy tylko niektórych modeli).
- Drzwi lodówki nie należy trzymać zbyt długo otwarte, należy je zamknąć w jak najkrótszym czasie.
- Drzwi lodówki nie należy trzymać zbyt długo otwarte, należy je zamknąć w jak najkrótszym czasie.
- Drzwi lodówki nie należy trzymać zbyt długo otwarte, należy je zamknąć w jak najkrótszym czasie.

Informacje ogólne

Awaria zasilania

- Awaria zasilania, trwająca 1-2 godziny nie stwarza zagrożenia dla przechowywanej żywności, W takiej sytuacji warto jednak ograniczyć częstotliwość otwierania drzwi komór.

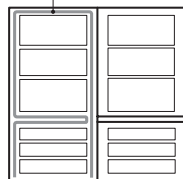
Przy przeprowadzce

- Do przeprowadzki należy opróżnić urządzenie i dobrze zabezpieczyć wszystkie ruchome elementy taśmą samoprzylepną.
- Przed rozpoczęciem przesuwania urządzenia należy wkręcić śruby poziomujące do oporu. W przeciwnym razie te śruby mogą spowodować porysowanie podłogi lub unieruchomić lodówkę.

Rurka zapobiegająca skraplaniu

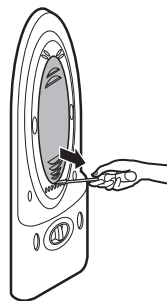
- Rurka zapobiegająca skraplaniu jest umieszczona wokół frontowej ściany lodówko-zamrażarki oraz na łączeniu pomiędzy komorą lodówki i komorą zamrażarki i ma na celu zapobieganie wykraplania się wilgoci.
- Szczególnie po zainstalowaniu lub wówczas, gdy temperatura otoczenia jest wysoka, może się wydawać, że lodówko-zamrażarka jest rozgrzana, co jest zjawiskiem normalnym.

Rurka zapobiegająca skraplaniu



Wymiana żarówki

1. Wymij wtyczkę przewodu zasilającego z gniazda sieciowego.
2. Wymij półki z wnętrza lodówki.
3. Aby zdjąć osłonę żarówki włóż śrubokręt płaski do otworu pod osłoną, a następnie wysuń osłonę.
4. Wykręć żarówkę w kierunku przeciwnym do zegarowego.
5. Załóż wszystko w odwrotnej kolejności.
Parametry techniczne nowej żarówki muszą zgodne z wymienian.



Utrzymywanie czystości

Mycie

Należy upewnić się, czy wtyczka jest wyjęta z gniazdka sieciowego.

Mycie z zewnątrz

Umyć lodówko-zamrażarkę z zewnątrz czystą szmatką zamoczoną w gorącej wodzie lub roztworze detergentu. W przypadku stosowania detergentu należy dokładnie wytrzeć umytą powierzchnię czystą mokrą ściereczką.

Mycie wewnątrz

Jak wyżej

Po umyciu

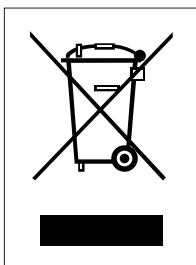
Sprawdzić, czy przewód zasilający nie jest uszkodzony, czy wtyczka nie jest przegrzana i czy wtyczka jest dokładnie włożona do gniazdka sieciowego.

Ostrzeżenie

Po umyciu wodą, urządzenie należy dokładnie wytrzeć do sucha ściereczką.

Do mycia nie wolno używać żadnych środków ściernych, nafty, benzenu, rozpuszczalników, roztworu kwasu solnego, wrzącej wody, twardej szczotki, itp., gdyż mogłoby to spowodować uszkodzenie części składowych lodówko-zamrażarki.

Utylizacja starych urządzeń



1. Kiedy do produktu dołączony jest niniejszy przekreślony symbol kołowego pojemnika na śmieci, oznacza to, że produkt jest objęty dyrektywą 2002/96/EC.
2. Wszystkie elektryczne i elektroniczne produkty powinny być utylizowane niezależnie od odpadów miejskich, z wykorzystaniem przeznaczonych do tego miejsc składowania wskazanych przez rząd lub miejscowe władze.
3. Właściwy sposób utylizacji starego urządzenia pomoże zapobiec potencjalnie negatywnemu wpływowi na zdrowie i środowisko.
4. Aby uzyskać więcej informacji o sposobach utylizacji starych urządzeń, należy skontaktować się z władzami lokalnymi, przedsiębiorstwem zajmującym się utylizacją odpadów lub sklepem, w którym produkt został kupiony.

Informacja dla klienta. Hałas według EN : - norma EN 60704-2-11 45dB(A)

Zanim zadzwonisz do punktu serwisowego, sprawdź najpierw poniższe elementy. Może to oszczędzić Ci czasu i niepotrzebnych wydatków. Poniżej przedstawiono wykaz częstych sytuacji, które nie są wynikiem wadliwego wykonania lub wad materiałowych tego urządzenia.

Objawy

Lodówka-zamrażarka nie działa

Możliwe przyczyny

- Być może wtyczka wysunęła się z gniazdka sieciowego. Dobrze wóź wtyczkę do gniazdka.
- Bezpiecznik domowej instalacji elektrycznej uległ spaleni lub zadziałał automatyczny wyłącznik przeciążeniowy. Sprawdź i/lub wymień bezpiecznik i odbezpiecz wyłącznik przeciążeniowy.
- Wystąpiła awaria zasilania. Sprawdź, czy w domu świecą się lampy.

Temperatura w komorze lodówki lub zamrażarki jest zbyt wysoka

- Pokrętko regulacji temperatury nie jest ustawione w prawidłowym położeniu. Patrz rozdział "Regulacja temperatury"
- Urządzenie jest ustawione zbyt blisko ściany lub źródła ciepła.
- Klimat jest zbyt gorący - drzwi są otwierane zbyt często.
- Drzwi pozostawały otwarte przez zbyt długi okres czasu.
- Przechowywane artykuły blokują zamknięcie drzwi lub zasłaniają wylot kanału zimnego powietrza w komorze zamrażarki.

Drgania, klekotanie lub nietypowy hałas

- Być może lodówka-zamrażarka została ustawiona na nierównym podłożu lub jest ustawiona niestabilnie. Wypoziomuj urządzenie dokonując regulacji śrubą poziomującą.
- Na tylnej ścianie lodówki-zamrażarki znajdują się zbędne przedmioty.

Szron lub kryształki lodu widoczne są na zamrożonej żywności

- Być może drzwi były zbyt długo uchylone lub przechowywane artykuły blokują zamknięcie drzwi.
- Drzwi były otwierane zbyt często lub na zbyt długi okres czasu.
- Szron wewnątrz opakowania jest zjawiskiem normalnym.

Na powierzchni obudowy występują kropelki rosy

- Takie zjawisko jest zupełnie naturalne przy dużej wilgotności. Wytrzyj obudowę suchym ręcznikiem

Objawy

Możliwe przyczyny

Wilgoć gromadzi się wewnątrz lodówki

- Drzwi były otwierane zbyt często lub na zbyt długi okres czasu.
- Przy wilgotnej pogodzie, gdy drzwi lodówki są otwarte, powietrze przynosi wilgoć do wnętrza lodówki.

Nieprzyjemny zapach w lodówce

- Żywność o silnej woni powinna być dokładnie nakryta lub owinięta.
- Sprawdź, czy żywność nie uległa zepsuciu.
- Wnętrze lodówki wymaga umycia.
Patrz rozdział "Utrzymywanie czystości"

Drzwi nie zamykają się prawidłowo

- Przechowywane artykuły blokują zamknięcie drzwi.
Poukładaj przechowywane artykuły tak, by nie blokowały zamykania drzwi.
- Lodówko-zamrażarka nie jest wypoziomowana.
Wyreguluj ustawienie lodówki śrubami poziomującymi.
- Być może lodówko-zamrażarka została ustawiona na nierównym podłożu lub jest ustawiona niestabilnie.
Podnieś nieco przednią część urządzenia dokonując regulacji śrubą poziomującą.

Lampka wewnątrz zkomory nie świeci się

- Brak zasilania
- Żarówka wymaga wymiany
Patrz rozdział "Wymiana żarówki"

Przekładanie drzwi

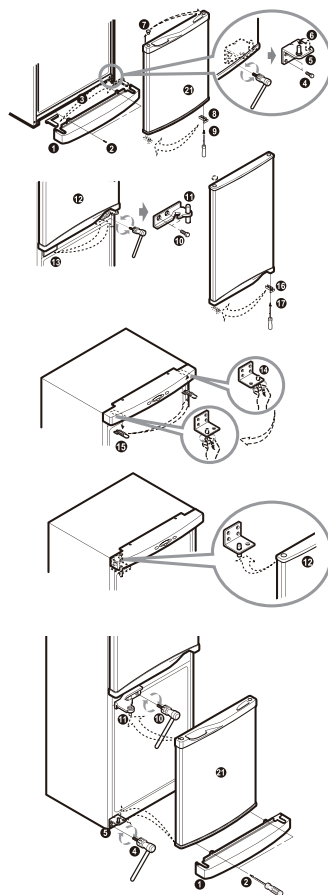
Niniejsza chłodziarko -zamrażarka została zaprojektowana tak, aby drzwi można było otwierać w lewo lub w prawo, zależnie od jej ustawienia w kuchni.

Ostrzeżenia

1. Przed przełożeniem drzwi, należy przede wszystkim wyjąć żywność i wyposażenie (jak półki, lub tacki), które nie jest zamocowane na stałe wewnątrz chłodziarko - zamrażarki.
2. Do wkręcania i wykręcania śrub używać kluczy.
3. Nie kłaść chłodziarko-zamrażarki . Może to spowodować jej uszkodzenie.
4. Podczas montażu i demontażu należy uważać, aby nie upuścić drzwi.

Jak przełożyć drzwi

1. Odkręcić wkręt ②, zdjąć pokrywę ① i przełożyć zaślepkę ③. Odkręcić wkręt ④, zawias dolny ⑤ i wyjąć bolec ⑥. Zdjąć drzwi zamrażarki ⑪ i przełożyć zaślepkę ⑦. Dopasować zawias od drzwi ⑧ i przykręcić ⑨.
2. Odkręcić śrubę ⑩ i zdjąć zawias środkowy ⑪, a następnie drzwi zamrażarki ⑫. Przełożyć zaślepkę ⑬. Dopasować zawias od drzwi ⑭ i przykręcić ⑮.
3. Zamień pozycję zawiasu-U i sworznia ⑯ oraz nakładki, Górna pokrywa ⑰. Zmontować drzwi lodówki ⑱. Zmontować zawias w kształcie C ⑪ i śrubę ⑩. Zmontować drzwi-F ⑫ i śrubę ④. Zmontować drzwi-L ⑤ i śrubę ④. Zmontować dolną pokrywę ② i śrubę ①.



Uwaga

Przekładanie drzwi nie podlega gwarancji.

Dane techniczne

	GC-399***/GR-399***
Łączna pojemność netto/brutto	303L / 322L
Pojemność zamrażarki netto/brutto	86L / 104L
Pojemność chłodziarki netto/brutto	217L / 218L
Wymiary WxSzxG	1880 x 595 x 626(mm)
Waga netto	74 kg
Napięcie znamionowe	230V~ 50Hz
Zdolność mrożenia	6kg / 24h
Średnie zużycie energii	0.85kW / 24h

