

Podręcznik użytkownika

W1542S

W1742S

W1941S

P przed użyciem tego urządzenia przeczytaj uważnie uwagi podane w rozdziale Środki ostrożności.

Przechowuj Podręcznik użytkownika (CD) w dostępnym miejscu, aby korzystać z niego w przyszłości.

W razie potrzeby skorzystania z serwisu należy podać informacje znajdujące się na tabliczce umieszczonej na produkcie.

To urządzenie zostało zaprojektowane i wyprodukowane w sposób zapewniający Twoje bezpieczeństwo osobiste, jednak niepoprawne jego użycie może spowodować ryzyko porażenia prądem elektrycznym lub niebezpieczeństwo pożaru. Aby umożliwić poprawne działanie wszystkich środków bezpieczeństwa wbudowanych w tego monitora, należy przestrzegać następujących podstawowych zasad instalacji, użytkowania i serwisu.

Bezpieczeństwo

Należy używać tylko przewodu zasilania dostarczonego wraz z urządzeniem. W razie użycia innego przewodu zasilania należy sprawdzić, czy jest on zgodny ze stosownymi normami krajowymi, jeśli nie był dostarczony przez sprzedawcę. Jeśli przewód zasilania jest w jakikolwiek sposób uszkodzony, należy się skontaktować z producentem lub najbliższym autoryzowanym punktem napraw w celu wymiany.

Przewód zasilania jest używany jako główne urządzenie odłączające. Sprawdź, czy po instalacji urządzenia sieciowe gniazdko ścienne jest łatwo dostępne.

Zasilaj monitor tylko ze źródła energii wskazanego w danych technicznych w niniejszym podręczniku lub podanego na monitorze. W razie braku pewności co do rodzaju zasilania w domu należy porozumieć się ze sprzedawcą.

Przeciążone gniazda sieci prądu zmiennego i przedłużacze są niebezpieczne. Równie niebezpieczne są wystrzępione przewody zasilania i uszkodzone wtyczki. Mogą one spowodować niebezpieczeństwo porażenia prądem elektrycznym lub niebezpieczeństwo pożaru. Skontaktuj się z technikiem serwisu w celu wymiany. Nie otwieraj monitora.

Wewnątrz nie ma elementów przeznaczonych do obsługi przez użytkownika.

- Wewnątrz nie ma elementów przeznaczonych do obsługi przez użytkownika.
- Nawet kiedy wyłącznik jest w stanie OFF (Wyłączony), wewnątrz występują niebezpieczne wysokie napięcia.
- Jeśli monitor nie działa prawidłowo, skontaktuj się ze sprzedawcą.

Aby uniknąć obrażeń ciała:

- Nie ustawiaj monitora na pochylonej półce, jeśli nie będzie prawidłowo umocowany.
- Używaj tylko podstawy zalecanej przez producenta.
- Nie wolno uderzać w ekran ani rzucać w jego kierunku żadnych przedmiotów. Może to spowodować uszkodzenie ciała lub produktu.

Aby zapobiec pożarowi lub innemu zagrożeniu:

- Zawsze wyłączaj monitor, jeśli opuszczasz pokój na dłużej niż na chwilę. Nigdy nie pozostawiaj monitora włączonego wychodząc z domu.
- Zadbaj, aby dzieci nie wrzucały ani nie wkładały żadnych przedmiotów do otworów obudowy monitora. Na niektórych częściach wewnętrznych występują wysokie napięcia.
- Nie dodawaj akcesoriów, które nie zostały przeznaczone do tego monitora.
- Gdy monitor jest pozostawiony bez nadzoru przez dłuższy czas, wyjmij wtyczkę z gniazdko ściennego.
- W czasie burzy z wyładowaniami atmosferycznymi nigdy nie dotykaj przewodu zasilającego ani sygnałowego, gdyż jest to bardzo niebezpieczne i może spowodować porażenie prądem elektrycznym.

Instalacja

Zadbaj, aby nic nie leżało na przewodzie zasilania ani nic po nim nie przejeżdżało oraz nie ustawiaj monitora w miejscu, w którym przewód zasilania jest narażony na uszkodzenie.

Nie korzystaj z monitora w pobliżu wody, czyli np. blisko wanny, umywalki, zlewu kuchennego, pralki, w wilgotnej piwnicy lub w pobliżu basenu pływakiego. Monitory mają w obudowie otwory wentylacyjne, aby umożliwić odprowadzanie ciepła wytwarzanego w czasie pracy. Jeśli te otwory zostaną zasłonięte, gromadzące się ciepło może spowodować uszkodzenie i w jego następstwie niebezpieczeństwo pożaru. Dlatego NIE WOLNO:

- Zastaniać dolnych otworów wentylacyjnych, ustawiając monitor na łóżku, sofie, kocu itp.
- Ustawiać monitora w obudowie, jeśli nie będzie zapewniona należyta wentylacja.
- Zastaniać otworów wentylacyjnych tkaniną lub innym materiałem.
- Ustawiać monitora w pobliżu grzejnika, nad grzejnikiem lub innym źródłem ciepła.

Nie wolno przecierać ani uderzać aktywnej matrycy LCD żadnym twardym przedmiotem, gdyż może to doprowadzić do jej trwałego porysowania, zmatowienia lub zniszczenia

Nie wolno przez dłuższy czas naciskać palcem ekranu LCD, ponieważ może to spowodować powstawanie obrazów wtórnych.

Na ekranie mogą pojawiać się uszkodzone punkty, na przykład czerwone, zielone lub niebieskie plamki. Nie ma to jednak wpływu na sprawność monitora

Aby na monitorze LCD uzyskać jak najlepszą jakość obrazu, należy stosować zalecaną rozdzielczość. Ustawienie innej rozdzielczości może spowodować przeskalowanie lub inne przetworzenie obrazu wyświetlanego na ekranie. Jest to jednak naturalna cecha panelu LCD o ustalonej rozdzielczości.

Jeśli nieruchomy obraz jest wyświetlany na ekranie przez dłuższy czas, może on spowodować uszkodzenie ekranu i może zostać na nim utrwalony. Należy upewnić się, że jest włączona opcja wygaszacza ekranu. Efekt ten występuje również w produktach innych firm i nie jest objęty gwarancją.

Należy unikać uderzeń w ekran i jego boki lub rysowania po nich metalowymi przedmiotami. W przeciwnym razie może dojść do uszkodzenia ekranu.

Czyszczenie

- Przed czyszczeniem ekranu LCD należy odłączyć zasilanie
- Stosować lekko wilgotną (nie mokrą) ściereczkę. Nie wolno używać aerozoli bezpośrednio na ekran monitora, ponieważ nadmiar rozpylanej cieczy może spowodować porażenie prądem elektrycznym.

Pakowanie

- Nie należy wyrzucać oryginalnego opakowania i pudełka. Stanowią one idealny pojemnik do transportowania urządzenia. Kiedy urządzenie jest przewożone w inne miejsce, należy je zapakować w oryginalne opakowanie.

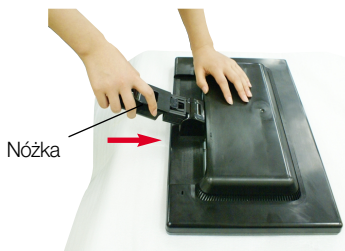
Złomowanie

- Lampa fluoroscencyjna użyta w tym produkcie zawiera niewielką ilość rtęci.
- Urządzenia tego nie należy wyrzucać wraz ze zwykłymi odpadami domowymi.
- Złomowanie tego produktu musi odbywać się zgodnie z lokalnymi przepisami.

- Przed rozpoczęciem konfigurowania monitora należy się upewnić, że monitor, system komputerowy i inne dołączone urządzenia są wyłączone.

Umocowanie podstawy

1. Umieścić monitor na miękkiej tkaninie ekranem skierowanym w dół.
2. Przymocuj nóżkę do monitora, wsuwając ją w odpowiednim kierunku, tak jak pokazano na ilustracji.

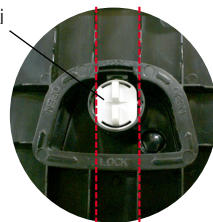


3. Upewnij się, że podstawa jest zwrócona w odpowiednim kierunku, i przymocuj ją do nóżki.



4. Przymocuj blokadę podstawki prostopadłe.

Blokada podstawki



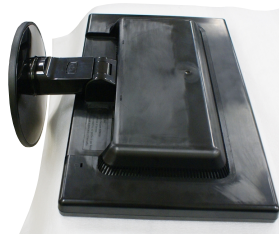
5. Po zmontowaniu wszystkich elementów ostrożnie podnieś monitor i ustaw go ekranem do przodu.

WAŻNE

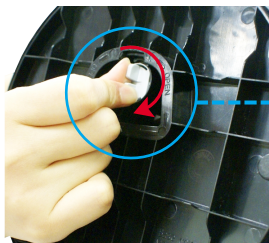
- Na tej ilustracji przedstawiono ogólny model połączenia. Twój monitor może się różnić od elementów pokazanych na rysunku.
- Nie przenoś monitora w pozycji do góry nogami, trzymając go tylko za podstawę. Monitor może upaść i ulec uszkodzeniu lub zranić Cię w stopę.

Odmontowanie podstawy

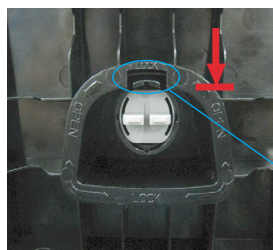
1. Umieść monitor na poduszce lub tkaninie ekranem skierowanym w dół.
2. Połóż monitor ekranem do dołu, jak pokazano na rysunku.



3. Przekręć blokadę na monitorze w kierunku wskazywanym przez strzałkę.



W przypadku trudności ze zwolnieniem podstawki, nawet jeśli pokrętło blokady znajduje się we właściwym położeniu, dociśnij pokrętło i spróbuj ponownie.

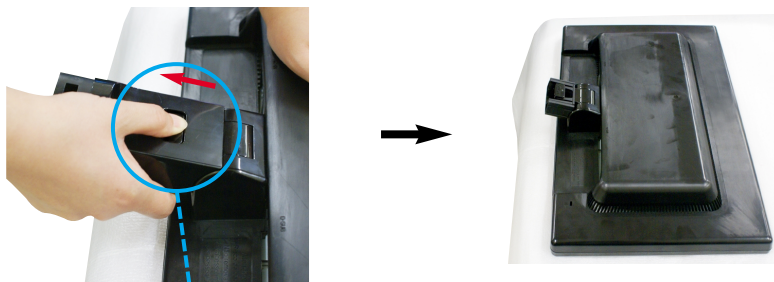


Pokrętło blokady

4. Wyciągnij podstawkę.




5. Naciskając przycisk PUSH (Naciśnij), wyjmij podstawkę z monitora.



Prawidłowo



Nieprawidłowo

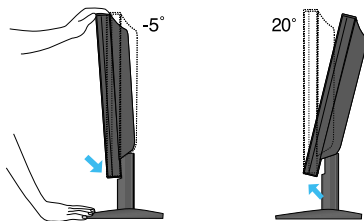
 **OSTRZEŻENIE**
Możesz przyciąć sobie palce.

- Przed rozpoczęciem konfigurowania monitora należy się upewnić, że monitor, system komputerowy i inne dołączone urządzenia są wyłączone.

Ustawianie pozycji wyświetlacza

1. Wypróbuj różne sposoby wyregulowania pozycji panelu w celu zapewnienia sobie maksymalnego komfortu.

- Zakres przechylenia: -5° ~ 20°



ERGONOMIA

W celu zachowania wygodnej i ergonomicznej pozycji widzenia zaleca się, aby kąt odchylenia monitora od pionu nie przekraczał pięciu stopni.

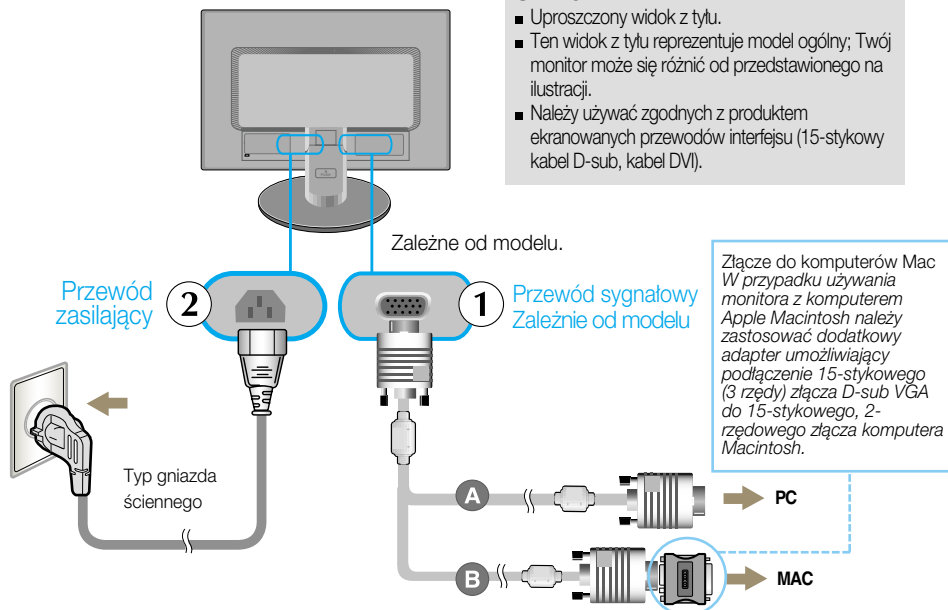
Korzystanie z komputera

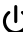
1. Upewnij się, że komputer i produkt są wyłączone. Podłącz przewód sygnału wejściowego ① i przewód zasilania ② w odpowiedniej kolejności, a następnie dokręć śrubę zabezpieczającą przewód sygnału wejściowego.

- A Podłącz przewód D-Sub (sygnału analogowego) (PC)
- B Podłącz przewód D-Sub (sygnału analogowego) (MAC)

UWAGA

- Uproszczony widok z tyłu.
- Ten widok z tyłu reprezentuje model ogólny; Twój monitor może się różnić od przedstawionego na ilustracji.
- Należy używać zgodnych z produktem ekranowanych przewodów interfejsu (15-stykowy kabel D-sub, kabel DVI).



2. Naciśnij przycisk  na przednim panelu przełączania, aby włączyć zasilanie. Po włączeniu monitora jest automatycznie włączana „Funkcja automatycznego ustawiania obrazu”.

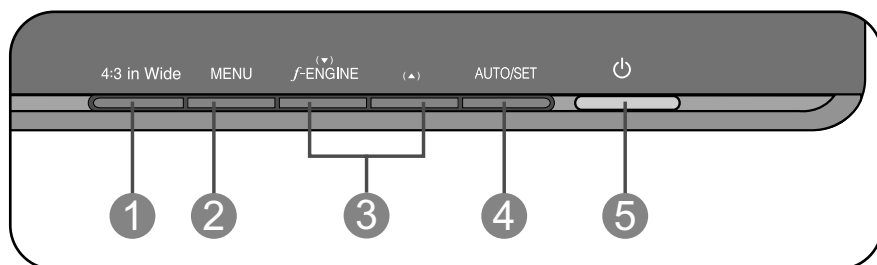
USTAWIENIE
UŻYTKOWNIKA

UWAGA

„Funkcja automatycznego ustawiania obrazu”? Ta funkcja zapewnia optymalne ustawienia monitora. Gdy użytkownik po raz pierwszy podłączy monitor do komputera, funkcja ta automatycznie dostosuje ustawienia wyświetlacza optymalnie do sygnałów wejściowych.

Funkcja „AUTO/SET” (Auto/Ustaw)? Gdy podczas używania urządzenia lub po zmianie rozdzielczości wystąpią takie problemy jak rozmyty ekran, rozmyte litery, migotanie ekranu lub przekrzywienie ekranu, naciśnij przycisk funkcji „AUTO/SET” (Auto/Ustaw), aby poprawić rozdzielczość.

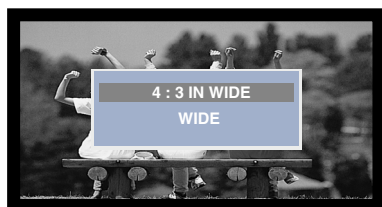
Przyciski na panelu przednim



1 Przycisk [4:3 in Wide]

Umożliwia regulację wielkości bieżącego obrazu.

- **WIDE(SZEROKOEKRANOWY)** : Powoduje przełączenie w tryb pełnoekranowy zgodnie z sygnałem wejściowym.
- **4 : 3** : Powoduje zmianę proporcji obrazu sygnału wejściowego na 4:3.



Tryb WIDE (SZEROKOEKRANOWY)



Tryb 4:3

2 Przycisk MENU

Przycisk ten służy do wchodzenia lub wychodzenia z menu ekranowego.



OSD ZABLOKOWANE/ODBLOKOWANE

Funkcja ta umożliwi blokowanie bieżących ustawień sterowania, tak aby nie mogły być zmienione nieumyślnie. Naciśnij przycisk MENU i przytrzymaj przez kilka sekund. Powinien się pojawić komunikat „OSD ZABLOKOWANE”.

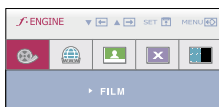
W każdej chwili możesz odblokować przyciski sterujące menu ekranowego, naciskając i przytrzymując przez kilka sekund przycisk MENU (Menu). Powinien się pojawić komunikat „OSD ODBLOKOWANE”.

3 Przyciski ▼ ▲

Przyciski te są przeznaczone do wybierania lub ustawiania funkcji w menu ekranowym.

f•ENGINE ▼

Więcej informacji można znaleźć na stronie 15



4 Przycisk AUTO/SET (Auto/Ustaw)

Przycisk ten jest przeznaczony do dokonywania wyboru w menu ekranowym.

AUTO IMAGE ADJUSTMENT (Automatyczne ustawianie obrazu)

W czasie ustawiania monitora należy zawsze przed wejściem do menu ekranowego nacisnąć przycisk AUTO/SET (Auto/Ustaw)

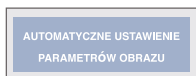
Display (OSD) (Wyświetlanie). Ta funkcja automatycznie ustawia obraz na monitorze zgodnie z idealnymi ustawieniami stosownie do bieżącej rozdzielczości ekranu (tryb wyświetlania).

Najlepszym trybem wyświetlania jest

W1542S : 1280 x 720

W1742S : 1440 x 900

W1941S : 1360 x 768



5 Przycisk zasilania i wskaźnik zasilania

Przycisk ten jest przeznaczony do włączania i wyłączenia monitora.

Wskaźnik ten świeci się na niebiesko, kiedy monitor działa normalnie (Tryb włączenia). Jeśli monitor jest w trybie uśpienia (oszczędzanie energii), kolor wskaźnika zmienia się na bursztynowy.

Regulacja ekranu

Za pomocą systemu menu ekranowego ustawianie rozmiarów obrazu, jego pozycji i parametrów pracy monitora jest łatwe i szybkie.

W celu zaznajomienia użytkownika z elementami sterującymi poniżej podano krótki przykład.

Niniejszy rozdział zawiera opis dostępnych elementów regulacyjnych i wybieranych parametrów, które są dostępne za pomocą menu ekranowego.

UWAGA

- Przed dokonaniem zmian regulacji obrazu należy poczekać co najmniej 30 minut, aż monitor osiągnie stabilne warunki pracy.

Aby wykonać regulację w menu ekranowym, należy postępować według poniższej procedury:

MENU → ▼ ▲ → AUTO/SET → ▼ ▲ → MENU

- 1 Naciśnij przycisk MENU (Menu), po czym pojawi się główne menu ekranowe (OSD)
- 2 Aby wybrać element sterujący, użyj ▼ ,▲ ub przycisków. Kiedy żądana ikona zostanie podświetlona, naciśnij przycisk AUTO/SET (Auto/Ustaw).
- 3 Użyj przycisków ▼ / ▲ aby odpowiednio wyregulować obraz. Użyj przycisku AUTO/SET (Auto/Ustaw), aby wybrać inne elementy podmenu.
- 4 Naciśnij przycisk MENU jeden raz, aby wrócić do menu głównego w celu wyboru innej funkcji. Naciśnij przycisk MENU dwa razy, aby wyjść z menu ekranowego.

Wybieranie i regulacja w menu ekranowym (OSD)

W poniższej tabeli przedstawiono menu sterowania, regulacji i ustawień menu ekranowego (OSD).

Menu główne	Podmenu		Opis
OBRAZ	JASKRAWOŚĆ		Do regulacji jasności, kontrastu i współczynnika gamma ekranu
	KONTRAST		
	GAMMA		
KOLOR	TEMP. BARW	sRGB	Do dostosowania koloru ekranu
		6500K	
		9300K	
	CZERWONY		
	ZIELONY		
	NIEBIESKI		
POZYCJONOWANIE	POZIOMA		Do ustawiania położenia ekranu
	PIONOWA		
	ZEGAR		Aby polepszyć wyrazistość, stabilność i ostrość ekranu
	FAZA		
	OSTROŚĆ		
USTAWIENIA	JĘZYK		Aby dostosować stan ekranu do środowiska roboczego użytkownika
	POZYCJA OSD	POZIOMA	
		PIONOWA	
	BALANS BIELI		
	WSKAŹNIK ZASILANIA		
USTAWIENIA FABRYCZNE			
FLATRON F-ENGINE	FILM		Wybieranie lub dostosowywanie żądanych ustawień obrazu
	INTERNET		
	UŻYTKOWNIKA		
	NORMALNY		
	DEMO		

● : Ustawiane

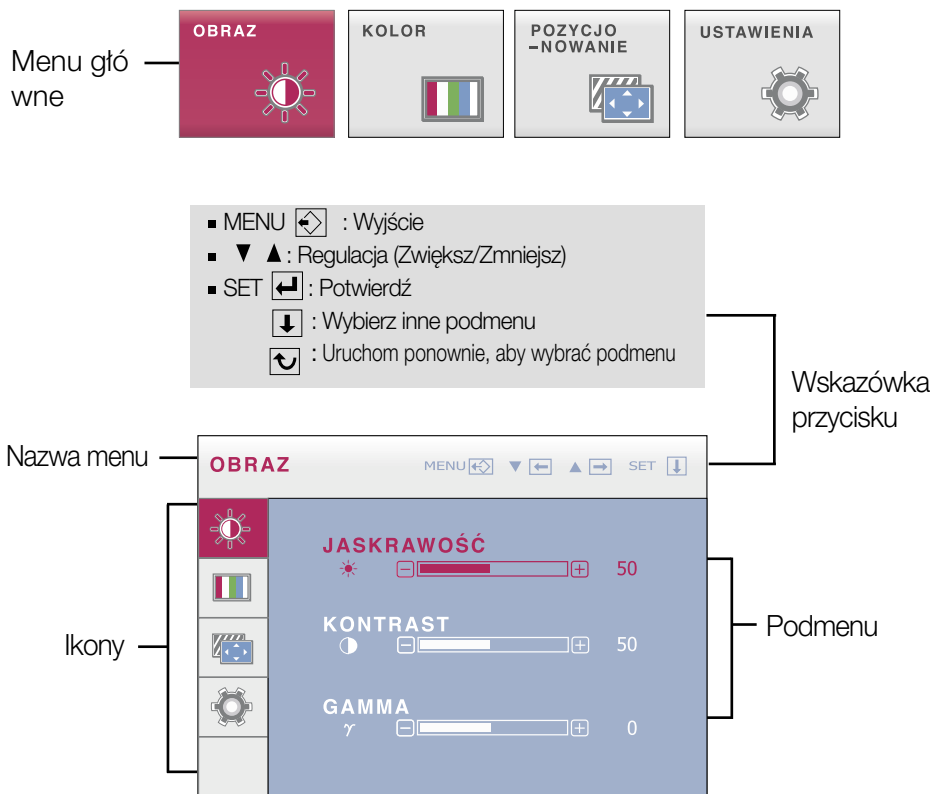
UWAGA

- Kolejność ikon może się różnić zależnie od modelu (10~15).

Wybieranie i regulacja w menu ekranowym (OSD)

Przedstawiono procedurę wybierania i regulacji parametrów w systemie menu ekranowego (OSD). Poniżej wymieniono ikony, ich nazwy oraz opisy wszystkich elementów pokazanych w Menu.

Naciśnij przycisk MENU, po czym pojawi się główne menu ekranowe (OSD).

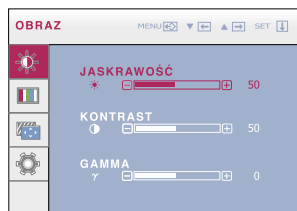


UWAGA

- Języki OSD (menu ekranowego) na monitorze mogą się różnić od przedstawionych w podręczniku.



OBRAZ



JASKRAWOŚĆ Do ustawiania jasności ekranu.

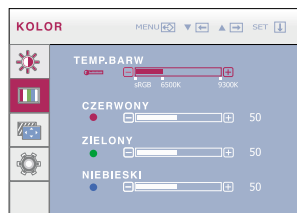
KONTRAST Do ustawiania kontrastu ekranu.

GAMMA Ustaw własną wartość współczynnika gamma: -50/0/50
Duże wartości współczynnika gamma powodują wyświetlanie bladych obrazów, a małe wartości – wyświetlanie obrazów o dużym kontraście.

- MENU : Wyjście
- ▼ : Zmniejsz
- ▲ : Zwiększ
- SET : Wybierz inne podmenu



KOLOR



TEMP. BARW Wybierz kolor ekranu.

- sRGB: Ustaw kolor ekranu zgodnie ze specyfikacją standardu sRGB.
- 6500K: Czerwonawy odcień bieli.
- 9300K: Niebieskawy odcień bieli.

CZERWONY Ustaw własne poziomy koloru czerwonego.

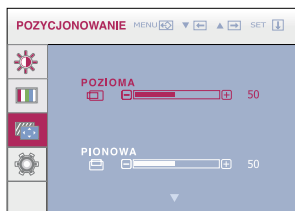
ZIELONY Ustaw własne poziomy koloru zielonego.

NIEBIESKI Ustaw własne poziomy koloru niebieskiego.

- MENU : Wyjście
- ▼ : Zmniejsz
- ▲ : Zwiększ
- SET : Wybierz inne podmenu



POZYCJONOWANIE



POZIOMA

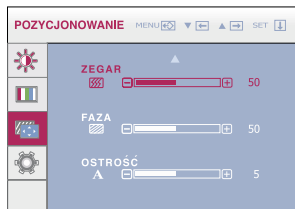
Do przesuwania obrazu w lewo i w prawo.

PIONOWA

Do przesuwania obrazu w górę i w dół.

ZEGAR

Ta funkcja służy do minimalizacji pionowych pasków lub pasm widocznych w tle ekranu. Zmienia ona także poziomy rozmiar ekranu.



FAZA

Do ustawiania ostrości ekranu. Ta funkcja umożliwia usunięcie poziomych szumów oraz zwiększenie czytelności i ostrości obrazu znaków.

- MENU : Wyjście
- ▼ : Zmniejsz
- ▲ : Zwiększ
- SET : Wybierz inne podmenu

OSTROŚĆ

Do ustawiania wyrazistości ekranu.



USTAWIENIA



JEZYK

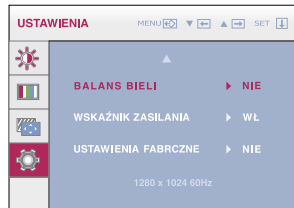
Do wybierania języka, w którym są wyświetlane nazwy elementów sterujących.

POZYCJA OSD

Do regulacji pozycje menu OSD na ekranie.

BALANS BIELI

Jeśli wyjście karty wideo ma parametry inne niż wymagane w specyfikacji, poziomy kolorów mogą się pogorszyć z powodu zniekształceń sygnału wideo. Za pomocą tej funkcji reguluje się poziom sygnału, aby go dopasować do standardowego poziomu wyjścia karty wideo w celu uzyskania optymalnego obrazu. Funkcję tę należy uaktywnić, kiedy na ekranie są kolory biały i czarny.



WSKAŹNIK ZASILANIA

Ta funkcja służy do włączenia lub wyłączenia wskaźnika zasilania na panelu przednim monitora. Wybranie opcji wyłączenia spowoduje, że wskaźnik zostanie wyłączony. Wybranie w dowolnym czasie opcji włączenia spowoduje, że wskaźnik będzie automatycznie włączany.

- MENU : Wyjście
- ▼ : Regulacja
- ▲ : Regulacja
- SET : Wybierz inne podmenu

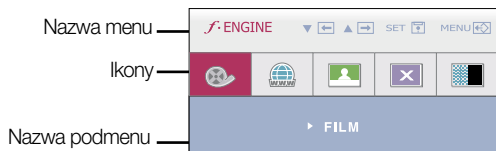
USTAWIENIA FABRYCZNE

Przywracanie wszystkich domyślnych ustawień fabrycznych z wyjątkiem ustawienia „Język”. Naciśnij przycisk ▲ ▼ , aby natychmiast przywrócić ustawienia fabryczne.

Jeśli to nie poprawi obrazu na ekranie, należy przywrócić domyślne ustawienia fabryczne. W razie potrzeby należy ponownie użyć funkcji równoważenia białej.

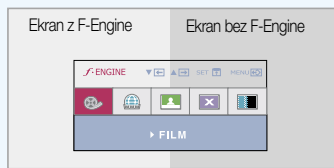
Wybieranie i regulacja w menu ekranowym (OSD)

- Ekran OSD pojawi się po dotknięciu przycisku **F-ENGINE** na monitorze.

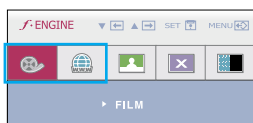


FLATRON F-ENGINE

Po wybraniu polecenia F-ENGINE na ekranie pojawią się dwa tony kolorów, jak pokazano na ilustracji. Ekran z F-Engine pojawi się z lewej strony, a ekran bez niej – po prawej stronie. Aby wybrać ekran z F-Engine, naciśnij przycisk SET (Ustaw).



Menu główne	Podmenu	Opis
-------------	---------	------

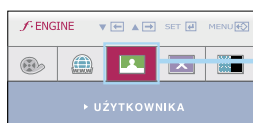


FILM
INTERNET

Funkcja ta pozwala łatwo wybrać najlepsze żądane właściwości obrazu zoptymalizowane stosownie do środowiska (oświetlenie otoczenia, typy obrazów itp).

FILM: Do animowanych obrazów wideo lub filmów.
INTERNET: Do obrazów tekstowych (Przetwarzanie tekstu itp.)

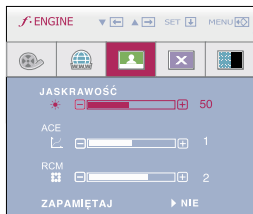
- MENU : Wyjście
- ▼, ▲ : Przenieś
- SET : Wybierz



UŻYTKOWNIK

Można ręcznie wyregulować jasność, ACE lub RCM. Wyregulowaną wartość można zapisać lub przywrócić, nawet pracując w innym środowisku.

Aby wyregulować funkcję podmenu USER (Użytkownik), naciśnij przycisk SET (Ustaw)



... JASKRAWOŚĆ (☀) : Regulacja jasności obrazu.

...ACE (Adaptacyjne poprawianie wyrazistości): Służy do wybierania trybu wyrazistości

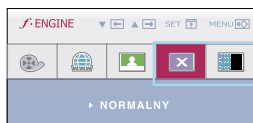
- 0 Niet toegepast
- 1 Zwakke helderheid en verlichting contrast.
- 2 Sterke helderheid en verlichting contrast.

...RCM (Zarządzanie kolorem rzeczywistym) : Służy do wybierania trybu koloru.

- 0 Nie zastosowany
- 1 Poprawianie zielonego
- 2 Odcienie kolorów
- 3 Poprawianie koloru

- MENU : Wyjście
- ▼ : Zmniejsz
- ▲ : Zwiększ
- SET : Wybierz inne podmenu

Aby zapisać wybrane ustawienia, wybierz opcję YES (TAK) w podmenu **ZAPAMIĘTAJ**.



NORMALNY

Tak jest w normalnych warunkach pracy.
*Tryb normalny jest ustawiony, gdy wyłączony jest tryb f-ENGINE.

DEMO

Ta funkcja jest używana w sklepach w celach demonstracyjnych. Ekran jest dzielony na dwie części. Po lewej stronie wyświetlany jest tryb standardowy, a po prawej tryb video, co umożliwi klientom dostrzeżenie różnic między nimi.

Przed wezwaniem serwisu sprawdź następujące symptomy.

Brak obrazu	
<ul style="list-style-type: none">● Czy przewód zasilania monitora jest podłączony● Czy wskaźnik zasilania świeci?● Czy zasilanie jest włączone i wskaźnik zasilania świeci na niebiesko lub zielono?● Czy wskaźnik zasilania świeci na bursztynowo?● Czy na ekranie pojawił się komunikat „OUT OF RANGE” (Złe ustawienia)?● Czy na ekranie pojawił się komunikat „CHECK SIGNAL CABLE” (Sprawdź przewód sygnałowy)?	<ul style="list-style-type: none">● Sprawdź, czy przewód zasilania monitora jest poprawnie włączony do gniazda sieciowego.● Naciśnij przycisk Power (Zasilanie)● Wyreguluj jasność i kontrast.● Jeśli monitor jest w trybie oszczędzania energii, spróbuj poruszyć myszą lub naciśnij dowolny klawisz na klawiaturze, aby przywrócić obraz na ekranie.● Spróbuj włączyć komputer.● Ten komunikat pojawia się, kiedy sygnał z komputera (karty wideo) jest poza zakresem częstotliwości poziomej lub pionowej monitora. Zajrzyj do rozdziału „Dane techniczne” w niniejszym podręczniku i ponownie skonfiguruj monitor.● Ten komunikat pojawia się, kiedy nie jest podłączony przewód sygnałowy między komputerem a monitorem. Sprawdź przewód sygnałowy i spróbuj ponownie.

Czy na ekranie pojawił się komunikat „OSD ZABLOKOWANE” ?	
<ul style="list-style-type: none">● Czy po naciśnięciu przycisku MENU na ekranie pojawił się komunikat „OSD ZABLOKOWANE” ?	<ul style="list-style-type: none">● Możesz zabezpieczyć bieżące ustawienia sterowania, tak aby nie mogły być zmienione nieumyślnie. W każdej chwili możesz odblokować elementy sterujące menu ekranowego, naciskając i przytrzymując przez kilka sekund przycisk MENU: pojawi się komunikat „OSD odblokowane”.

Wyświetlany obraz jest nieprawidłowy

- | | |
|--|--|
| <ul style="list-style-type: none">● Pozycja obrazu jest nieprawidłowa | <ul style="list-style-type: none">● Naciśnij przycisk AUTO/SET (Auto/Ustaw), aby automatycznie wyregulować obraz w sposób optymalny. Jeśli wyniki są niezadowolające, wyreguluj pozycję obrazu za pomocą ikon pozycji H i V w menu ekranowym. |
| <ul style="list-style-type: none">● W tle ekranu widoczne są pionowe paski lub pasma. | <ul style="list-style-type: none">● Naciśnij przycisk AUTO/SET (Auto/Ustaw), aby automatycznie wyregulować obraz w sposób optymalny. Jeśli wyniki są niezadowolające, zmniejsz pionowe paski lub pasma za pomocą ikony ZEGAR w menu ekranowym. |
| <ul style="list-style-type: none">● Na obrazie pojawia się szum poziomy lub znaki nie są odtwarzane czytelnie. | <ul style="list-style-type: none">● Naciśnij przycisk AUTO/SET (Auto/Ustaw), aby automatycznie wyregulować obraz w sposób optymalny. Jeśli wyniki są niezadowolające, zmniejsz poziome paski za pomocą ikony FAZA w menu ekranowym. |

Ważne

- Sprawdź w komputerze Panel sterowania --> Monitor -->Ustawienia, aby zobaczyć, czy została zmieniona częstotliwość lub rozdzielczość. Jeśli tak, ponownie ustaw zalecaną rozdzielczość karty wideo
- Jeśli zalecana rozdzielczość (optymalna rozdzielczość) nie jest wybrana, wyświetlane litery mogą być rozmazane, a obraz może być przyciemniony, przycięty lub skośny. Upewnij się, że wybrana została zalecana rozdzielczość.
- Metody konfiguracji mogą być różne w przypadku różnych komputerów i systemów w operacyjnych, a wspomniana wyżej rozdzielczość może nie być obsługiwana przez kartę wideo. W takim przypadku należy zapytać producenta komputera lub karty wideo.

Wyświetlany obraz jest nieprawidłowy

- | | |
|--|--|
| <ul style="list-style-type: none">● Wyświetlany obraz jest monochromatyczny lub jest nienormalny.● Ekran migocze. | <ul style="list-style-type: none">● Sprawdź, czy przewód sygnałowy jest poprawnie podłączony i w razie potrzeby zabezpiecz wtyk, używając śrubokrętu.● Sprawdź, czy karta wideo w komputerze jest poprawnie włożona do gniazda● W Panelu sterowania – Ustawienia ustaw definicję koloru na wyższą niż 24 bity (true color).● Sprawdź, czy ekran jest ustawiony na tryb międzyliniowy i jeśli tak, zmień go na zalecaną rozdzielczość. |
|--|--|

Czy jest zainstalowany sterownik monitora?

- | | |
|---|--|
| <ul style="list-style-type: none">● Czy jest zainstalowany sterownik monitora?● Czy na ekranie widać komunikat „Nie rozpoznano monitora, znaleziono monitor Plug & Play (VESA DDC)”? | <ul style="list-style-type: none">● Koniecznie zainstaluj sterownik monitora z CD (lub dyskietki), które są dostarczone wraz z monitorem. Sterownik można także pobrać z witryny sieci web o adresie: http://www.lge.com.● Sprawdź, czy karta wideo obsługuje funkcję Plug & Play. |
|---|--|

Obraz	15-calowy (38,1 cm) płaski panel z aktywną matrycą TFT LCD Pokrycie antyodblaskowe Przekątna obszaru widzialnego : 38,1 cm 0,2595*0,2595 mm rozmiar piksela		
Wejście synchronizacji	Częst. pozioma	30 - 61 kHz (Automatycznie)	
	Częst. pionowa	56 - 75 Hz (Automatycznie)	
	Rodzaj wejścia	Oddzielna synchronizacja, SOG (Sync. na zielonym)	
Wejście wideo	Wejście sygnałowe	Złącze D-Sub, 15-stykowe	
	Rodzaj wejścia	Analog RGB (0,7 Vp-p/75 omów)	
Rozdzielczość	Maks.	VESA 1280 x 720 @75 Hz	
	Zalecane	VESA 1280 x 720 @60 Hz	
Plug&Play	DDC 2B		
Zużycie energii	Włączony	: 20 W (Typowo)	
	Czuwanie	≤ 1W	
	Wyłączony	≤ 1W	
Wymiary i masa	Z podstawą		Bez podstawy
	Szerokość	36,68 cm / 15,02 cala	40,49 cm / 15,94 cala
	Wysokość	31,67 cm / 12,47 cala	23,17 cm / 10,25 cala
	Głębokość	19,84 cm / 7,81 cala	5,78 cm / 2,28 cala
	Masa (bez opakowania)	2,3 kg (5,07 funta)	
Zakres	Przechyt	-5° ~20°	
Zasilanie	Napięcie zmienne 100-240 V~50/60 Hz 0,8A		
Warunki otoczenia	Warunki pracy		
	Temperatura	10°C do 35 °C	
	Wilgotność	10 % do 80 % bez kondensacji	
	Warunki przechowywania		
	Temperatura	-20°C do 60°C	
Wilgotność	5 % do 90 % bez kondensacji		
Podstawka	Przyłączona (), Odłączona (O)		
Przewód zasilający	Typ gniazda ściennego		

UWAGA

- Informacje w tym dokumencie mogą ulec zmianie bez powiadomienia.

Obraz	17-calowy (43,3 cm) płaski panel z aktywną matrycą TFT LCD Pokrycie antyodblaskowe Przekątna obszaru widzialnego : 43,3 cm 0,255*0,255 mm rozmiar piksela		
Wejście synchronizacji	Częst. pozioma	30 - 83 kHz (Automatycznie)	
	Częst. pionowa	56 - 75 Hz (Automatycznie)	
	Rodzaj wejścia	Oddzielna synchronizacja, SOG (Sync. na zielonym)	
Wejście wideo	Wejście sygnałowe	Złącze D-Sub, 15-stykowe	
	Rodzaj wejścia	Analog RGB (0,7 Vp-p/75 omów)	
Rozdzielczość	Maks.	VESA 1440 x 900 @75 Hz	
	Zalecane	VESA 1440 x 900 @60 Hz	
Plug&Play	DDC 2B		
Zużycie energii	Włączony	: 21 W (Typowo)	
	Czuwanie	≤ 1W	
	Wyłączony	≤ 1W	
Wymiary i masa		Z podstawą	Bez podstawy
	Szerokość	40,49 cm / 15,94 cala	40,49 cm / 15,94 cala
	Wysokość	34,98 cm / 13,77 cala	27,77 cm / 10,93 cala
	Głębokość	19,84 cm / 7,81 cala	5,93 cm / 2,33 cala
	Masa (bez opakowania)	3 kg (6,61 funta)	
Zakres	Przechyl	-5° ~20°	
Zasilanie	Napięcie zmienne 100-240 V~50/60 Hz 0,8A		
Warunki otoczenia	Warunki pracy		
	Temperatura	10°C do 35 °C	
	Wilgotność	10 % do 80 % bez kondensacji	
	Warunki przechowywania		
	Temperatura	-20°C do 60°C	
Wilgotność	5 % do 90 % bez kondensacji		
Podstawka	Przyłączona (), Odlączona (O)		
Przewód zasilający	Typ gniazda ściennego		

UWAGA

- Informacje w tym dokumencie mogą ulec zmianie bez powiadomienia.

Obraz	18,51-calowy (47,0 cm) płaski panel z aktywną matrycą TFT LCD Pokrycie antyodblaskowe Przekątna obszaru widzialnego : 47,0 cm 0,30*0,30 mm rozmiar piksela		
Wejście synchronizacji	Częst. pozioma	30 - 61 kHz (Automatycznie)	
	Częst. pionowa	56 - 75 Hz (Automatycznie)	
	Rodzaj wejścia	Oddzielna synchronizacja, SOG (Sync. na zielonym)	
Wejście wideo	Wejście sygnałowe	Złącze D-Sub, 15-stykowe	
	Rodzaj wejścia	Analog RGB (0,7 Vp-p/75 omów)	
Rozdzielczość	Maks.	VESA 1360 x 768 @60 Hz	
	Zalecane	VESA 1360 x 768 @60 Hz	
Plug&Play	DDC 2B		
Zużycie energii	Włączony	: 21W (Typowo)	
	Czuwanie	≤ 1W	
	Wyłączony	≤ 1W	
Wymiary i masa		Z podstawą	Bez podstawy
	Szerokość	44,84 cm / 17,65 cala	40,49 cm / 15,94 cala
	Wysokość	35,79 cm / 14,09 cala	27,80 cm / 10,94 cala
	Głębokość	19,84 cm / 7,81 cala	5,76 cm / 2,27 cala
	Masa (bez opakowania)	3,3 kg (7,28 funta)	
Zakres	Przechyl	-5°~20°	
Zasilanie	Napięcie zmienne 100-240 V~50/60 Hz 0,8A		
Warunki otoczenia	Warunki pracy		
	Temperatura	10°C do 35 °C	
	Wilgotność	10 % do 80 % bez kondensacji	
	Warunki przechowywania		
	Temperatura	-20°C do 60°C	
	Wilgotność	5 % do 90 % bez kondensacji	
Podstawka	Przyłączona (), Odłączona (O)		
Przewód zasilający	Typ gniazda ściennego		

UWAGA

- Informacje w tym dokumencie mogą ulec zmianie bez powiadomienia.

Tryby wstępnie ustawione (Rozdzielczość)**W1542S**

Tryby wyświetlania (Rozdzielczość)			Częst. pozioma (kHz)	Częst. pionowa (Hz)
1	VGA	640 x 350	31,469	70
2	VGA	720 x 400	31,468	70
3	VGA	640 x 480	31,469	60
4	VESA	640 x 480	37,500	75
5	VESA	800 x 600	37,879	60
6	VESA	800 x 600	46,875	75
7	MAC	832 x 624	49,725	75
8	VESA	1024 x 768	48,363	60
9	VESA	1024 x 768	60,123	75
*10	VESA	1280 x 720	44,772	60
11	VESA	1280 x 720	56,456	75

W1742S

Tryby wyświetlania (Rozdzielczość)			Częst. pozioma (kHz)	Częst. pionowa (Hz)
1	VGA	640 x 350	31,469	70
2	VGA	720 x 400	31,468	70
3	VGA	640 x 480	31,469	60
4	VESA	640 x 480	37,500	75
5	VESA	800 x 600	37,879	60
6	VESA	800 x 600	46,875	75
7	MAC	832 x 624	49,725	75
8	VESA	1024 x 768	48,363	60
9	VESA	1024 x 768	60,123	75
10	MAC	1152 x 870	68,681	75
11	VESA	1152 x 900	61,805	65
12	VESA	1280 x 1024	63,981	60
13	VESA	1280 x 1024	79,976	75
14	VESA	1440 x 900	55,469	60
*15	VESA	1440 x 900	55,935	60
16	VESA	1440 x 900	70,635	75

W1941S

Tryby wyświetlania (Rozdzielczość)			Częst. pozioma (kHz)	Częst. pionowa (Hz)
1	VGA	720 x 400	31,468	70
2	VGA	640 x 480	31,469	60
3	VESA	640 x 480	37,500	75
4	VESA	800 x 600	37,879	60
5	VESA	800 x 600	46,875	75
6	MAC	832 x 624	49,725	75
7	VESA	1024 x 768	48,363	60
8	VESA	1024 x 768	60,123	75
*9	VESA	1360 x 768	47,712	60

*Tryb zalecany

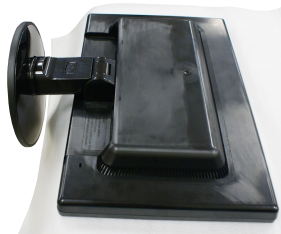
Wskaźnik

Tryb pracy	Kolor LED
Włączony	Niebieski
Czuwanie	Bursztynowy
Wyłączony	Nie świeci

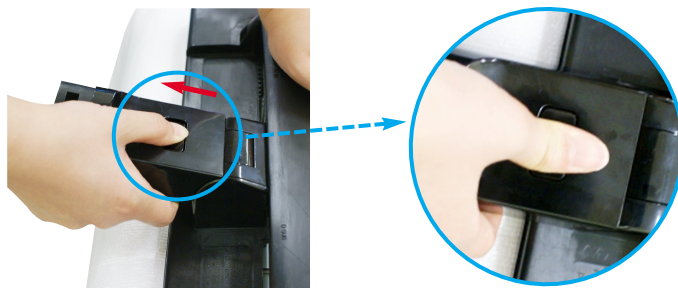
Instalowanie zestawu do montażu ściennego

Monitor niniejszy pasuje do ściennych zestawów montażowych, lub do mocowania do innych obiektów.

1. Umieść monitor na miękkiej tkaninie ekranem skierowanym w dół.

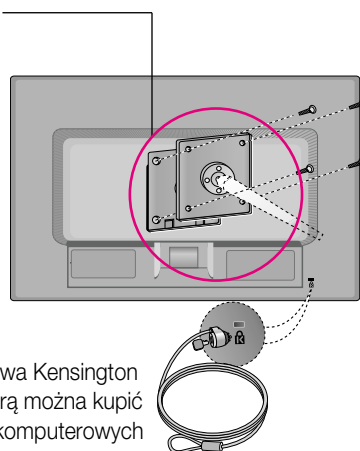


2. Naciskając przycisk PUSH (Naciśnij), wyjmij podstawkę z monitora.



3. Zainstaluj zestaw do montażu ściennego.

zestaw montażu ściennego (do kupienia osobno)
Konstrukcja urządzenia umożliwia postawienie go na podstawie lub zawieszenie na ścianie za pomocą zestawu do montażu ściennego.
Aby uzyskać więcej szczegółowych informacji, zapoznaj się z instrukcją instalacji dostarczaną razem z zestawem do montażu ściennego.



Gniazdo bezpieczeństwa Kensington
Połączone z linką bezpieczeństwa, którą można kupić oddzielnie w większości sklepów komputerowych

