

LIETOŠANAS INSTRUKCIJA ŠĶIDRO KRISTĀLU (LCD) MONITORU

Pirms uzsākt sava atskaņotāja izmantošanu, lūdzu, rūpīgi iepazīstieties ar šīs rokasgrāmatas saturu un saglabājiēt šo instrukciju neskaidrību gadījumiem nākotnē.

ŠĶIDRO KRISTĀLU MONITORU MODEĻI

E1941T E1941S
E2041T E2041S
E2241T E2241S
E2341T
E2441T

Šī iekārta ir izstrādāta un izgatavota tā, lai nodrošinātu jūsu personisko drošību, taču tās nepareiza lietošana var izraisīt elektriskās strāvas triecienu vai aizdegšanos. Lai nodrošinātu visu šajā displejā ietvertu aizsardzības pasākumu pienācīgu darbību, ievērojiet uzstādīšanas, lietošanas un apkopes pamatnoteikumus.

Drošība

Izmantojiet tikai ierīces piegādes komplektā esošo barošanas strāvas kabeli. Gadījumā, ja izmantojat citu barošanas strāvas kabeli, kuru nav piegādājis izstrādājuma piegādātājs, pārliecinieties, ka tas ir sertificēts atbilstoši piemērojamiem nacionālajiem standartiem. Ja barošanas kabelis ir kaut kādi bojāts, lūdzam sazināties ar ražotāju vai tuvāko autorizēto remonta pakalpojumu sniedzēju, lai to apmainītu.

Barošanas strāvas kabelis tiek izmantots kā strāvas atvienošanas ierīce. Nodrošiniet, lai pēc uzstādīšanas strāvas izvada kontakts būtu vienkārši sasniedzams.

Darbiniet displeju tikai no šīs lietošanas pamācības specifikācijā vai uz displeja norādīta strāvas avota. Ja nezināt, kāda veida strāvas padeve ierīkota jūsu mājās, konsultējieties ar jūsu izplatītāju.

Pārslogoti maiņstrāvas izvadi un pagarinātāju kabeļi ir bīstami. Tāpat bīstami ir arī nodiluši kabeļi un bojātas kontaktdakšas. Tas var būt elektriskās strāvas trieciena vai aizdegšanās cēlonis. Izsauciet sava servisa tehniķi, lai tos nomainītu.

Kamēr šī ierīce pievienota maiņstrāvas sienas kontaktlīdzdai, tā nav atvienota no maiņstrāvas barošanas avota pat tad, ja ierīce ir izslēgta.

Neatveriet displeju!

- Iekšā nav detaļu, kurām būtu nepieciešams veikt apkopi.
- Iekšienē ir bīstams augstspriegums, pat ja strāvas padeve ir atslēgta.
- Sazinieties ar jūsu izplatītāju, ja ierīce nedarbojas, kā nākas.

Lai izvairītos no savainojumiem:

- nenovietojiet displeju uz slīpa plaukta, to pienācīgi nenostiprinot;
- izmantojiet tikai izgatavotāja ieteikto statni.
- Lūdzam nemest ekrānu zemē, nepakļaut to triecieniem un nemest tam ar jebkādiem priekšmetiem. Tas var būt savainojumu, izstrādājuma defektu un ekrāna bojājumu cēlonis.

Lai izvairītos no aizdegšanās un briesmām:

- vienmēr izslēdziet displeju, ja uz ilgāku laiku izejat no telpas. Nekad neatstājiet displeju ieslēgtu, ja aizejat no mājām;
- neļaujiet bērniem bāzt displeja korpusa atverēs nekādus priekšmetus. Dažas iekšējās detaļas var būt zem bīstama sprieguma;
- nepievienojiet piederumus, kas nav paredzēti šim displejam;
- Ja displejs ilgāku laiku tiek atstāts bez uzraudzības, atvienojiet to no sienas kontakta.
- Negaisa un zibēnošanas laika nekad nepieskarieties barošanas kabelim un signāla kabelim, jo tas var būt ļoti bīstami. Tas var izraisīt elektriskās strāvas triecienu.

Par uzstādīšanu

Nepieļaujiet, ka kaut kas gulstas vai veļas pār barošanas kabeli, nenovietojiet displeju vietā, kur tā barošanas kabeli varētu sabojāt.

Neizmantojiet displeju vdenš tuvumā, piemēram, vannas, mazgājamās bļodas, virtuves izlietnes tuvumā, veļas mazgātavā, mitrā pagrabā vai līdzās peldbaseinam. Displeja korpusā ir ierīkotas ventilācijas atveres, kas ļauj izvadīt darbības laikā izstrādāto siltumu. Ja šīs atveres tiek bloķētas, karstums var izraisīt bojājumus, kuru dēļ var notikt aizdegšanās. Tādēļ NEKAD:

- Nebloķējiet apakšējās ventilācijas atveres, novietojot displeju uz gultas, dīvāna, grīdsegas u.tml.;
- Neievietojiet displeju iebūvētās nišās, ja nav nodrošināta pienācīga ventilācija;
- Neapsedziet atveres ar audumu vai citu materiālu;
- Nenovietojiet displeju līdzās radiatoram vai siltuma avotam.

Neberzējiet un neskrāpējiet šķidro kristālu displeja aktīvo matricu ar kaut ko cietu, kas to neatgriezeniski var saskrāpēt un sabojāt.

Nespiediet ilgstoši ar pirkstu uz šķidro kristālu ekrāna, jo tas var izraisīt „spoku” attēlu rašanos.

Uz ekrāna var parādīties defekti sarkanu, zaļu vai zilu plankumu veidā. Tomēr tas kopumā neatstāj iespaidu uz displeja sniegumu.

Ja iespējams, izmantojiet rekomendēto izšķirtspēju, lai panāktu jūsu LSD displejam vislabāko attēla kvalitāti. Ja tiek izmantota nevis rekomendētā, bet cita izšķirtspēja, uz ekrāna var parādīties mērogoti vai apstrādāti attēli. Tomēr tas raksturīgs šķidro kristālu panelim ar fiksēto izšķirtspēju.

Nekustīga attēla ilgstošā paturēšana ekrānā var radīt ekrāna un attēlu ierakstīšanas procesa bojājumus. Pārlicinieties, vai monitorā tiek lietots ekrāns □ājs. Šī parādība var rasties arī attiecībā uz citu ražotāju produktiem, un uz to neizpaužas garantijas noteikumi.

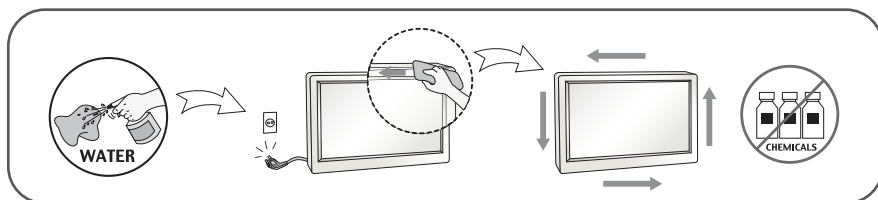
Nepakļaujiet triecienam vai neskrāpējiet ekrāna priekšpusi un malas ar metāla objektiem. Pretējā gadījumā tas var izraisīt ekrāna bojājumus.

Pārlicinieties, vai panelis atrodas ar skatu pret jums, un, lai to paceltu, satveriet to abās rokās. Ja produkts nokrīt, bojātais produkts var izraisīt elektrošoku, vai var izcelties ugunsgrēks. Par remonta iespējām sazinieties ar pilnvarotu servisa centru.

Nenovietojiet to karstās vai mitrās vietās.

Tīrīšana

- Pirms sākt tīrīt displeja ekrānu, atvienojiet to no elektriskā tīkla.
- Izmantojiet nedaudz mitru (ne slapju) lupatu. Nesmidziniet aerosolus tieši uz ekrāna, jo šāda smidzināšana var izraisīt elektriskās strāvas triecienu.
- Tīrot produktu, atvienojiet elektrības padevi un viegli notīriet ar mīkstu audumu, lai to nesaskrāpētu. Netīriet to ar mitru audumu, kā arī neapsmidziniet produktu ar ūdeni vai citiem šķidrumiem. Varat gūt elektrošoku.
(Neizmantojiet ķīmikālijas, piemēram, benzolu, krāsas atšķaidītājus vai alkoholu saturošas vielas)
- Izsmidziniet ūdeni uz mīksta auduma 2 līdz 4 reizes un ar to notīriet priekšējo rāmi. Tīriet tikai vienā virzienā. Pārāk mitrs audums var atstāt nospiedumus.



Pēc izsaiņošanas

- Neaizsviediet kartonu un iesaiņojuma materiālus. Tie var būt ideāli piemēroti ierīces transportēšanai. Pārsūtot ierīci uz citu vietu, iesaiņojiet to oriģinālajā iesaiņojuma materiālā.

Iznīcināšana

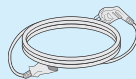
- Neiznīciniet šo ierīci kopā ar parastajiem mājāsaimniecības atkritumiem.
- Tī izstrādājuma iznīcināšana jāveic atbilstoši vietējiem noteikumiem.

!!! Pateicamies, ka izvēlaties LGE produktus !!!

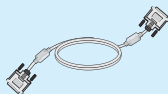
- Pārbaudiet, vai jūsu monitoram ir pievienoti šādi piederumi.
Ja kāds piederums nav pievienots, sazinieties ar savu izplatītāju.



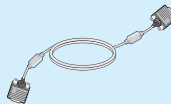
Lietotāja rokasgrāmata
/ kartes



Barošanas vads
(Atkarīgs no valsts)



DVI-D signāla kabelis
(Tikai E1941T/E2041T/E2241T/
E2341T /E2441T)
(Šī iespēja nav pieejama visās
valstīs.)



**15 kontaktu D-SUB signāla
kabelis**
(Signāla kabelis var būt pievienots
produktam pirms nosūtīšanas.)

PIEZĪME

- Šie piederumi var atšķirties no attēlos redzamajiem piederumiem.
- Lai nodrošinātu atbilstošu produkta lietošanu, lietotājam jāizmanto ekranētus signāla saskames kabelus (D-sub 15 kontaktu kabelis, DVI-D kabelis) ar ferīta serdēm.

- Pirms uzstādīt monitoru, nodrošiniet, lai monitoram, datora sistēmai un citām pievienotajām ierīcēm tiktu izslēgta strāvas padeve.

Pamatnes statņa pievienošana(A type)

1. Novietojiet monitoru ar ekrānu uz leju uz spilvena vai mīksta drānas.



2. Ievietojiet pamatnes savienojošo daļu izstrādājumā pareizā virzienā, kā parādīts attēlā. Spiediet, līdz izdzirdat to noklikšķam.

3. Ievietojiet pamatni tās savienošajā daļā pareizā virzienā.



Enģes korpuss

savienojošā daļa



pamatne

4. Nofiksējiet pamatnes stiprinājumu perpendikulāri tās vērsumam.



5. Pēc pamatnes ievietošanas uzmanīgi uzceliet monitoru un pavērsiet to ar priekšpusi pret sevi.

Svarīgi

- Šajā attēlā attēlots parastais savienojuma modelis. Jūsu monitors var atšķirties no attēlā redzamā izstrādājuma.
- Negrieziet izstrādājumu kājām gaisā, turot tikai aiz pamatnes. Tas var nokrist un savainot jums kājas.

Statīva izjaukšana

1. Uz plakanas virsmas novietojiet spilvenu vai mīkstu drānu.



2. Novietojiet monitoru ar ekrānu uz leju uz spilvena vai mīksta drānas.



3. Atvienojiet statīva korpusu un statīva pamatni no produkta pareizajā virzienā, kā parādīts attēlā.



4. Izmantojiet monētu statīva pamatnes aizmugurē un pagrieziet ar to skrūvi pretēji pulksteņrādītāja virzienam, lai palaistu to vaļīgāk.



- Pirms uzstādīt monitoru, nodrošiniet, lai monitoram, datora sistēmai un citām pievienotajām ierīcēm tiktu izslēgta strāvas padeve.

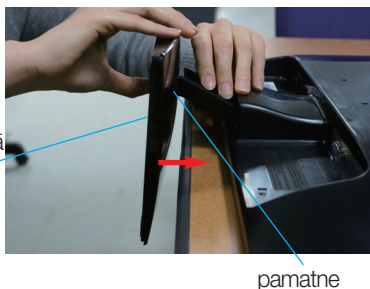
Pamatnes statņa pievienošana(B type)

1. Novietojiet monitoru ar ekrānu uz leju uz spilvena vai mīksta drānas.



2. Ievietojiet pamatnes savienojošo daļu izstrādājumā pareizā virzienā, kā parādīts attēlā. Spiediet, līdz izdzirdat to noklikšķam.

3. Ievietojiet pamatni tās savienošajā daļā pareizā virzienā.



4. Pēc pamatnes ievietošanas uzmanīgi uzceliet monitoru un pavērsiet to ar priekšpusi pret sevi.



Svarīgi

- Šajā attēlā attēlots parastais savienojuma modelis. Jūsu monitors var atšķirties no attēlā redzamā izstrādājuma.
- Negrieziet izstrādājumu kājām gaisā, turot tikai aiz pamatnes. Tas var nokrist un savainot jums kājas.

Statīva izjaukšana

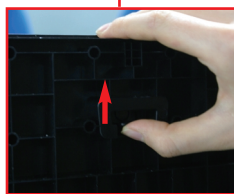
1. Uz plakanas virsmas novietojiet spilvenu vai mīkstu drānu.



2. Novietojiet monitoru ar ekrānu uz leju uz spilvena vai mīksta drāna.



3. Stumjot āķi uz iekšpusi, noņemiet statīva pamatni no statīva korpusa.



- Pirms uzstādīt monitoru, nodrošiniet, lai monitoram, datora sistēmai un citām pievienotajām ierīcēm tiktu izslēgta strāvas padeve.

Pamatnes statņa pievienošana(C type)

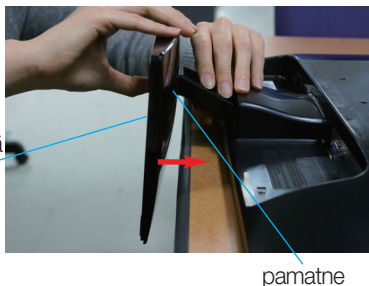
1. Novietojiet monitoru ar ekrānu uz leju uz spilvena vai mīkstas drānas.



2. Ievietojiet pamatnes savienojošo daļu izstrādājumā pareizā virzienā, kā parādīts attēlā. Spiediet, līdz izdzirdat to noklikšķam.

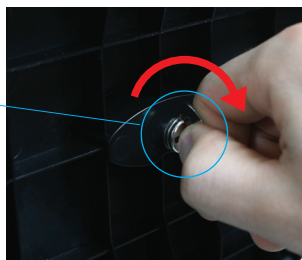


3. Ievietojiet pamatni tās savienojošajā daļā pareizā virzienā.



4. Lai Stand Body (Pamatnes savienojošo daļu) nostiprintu pie Stand Base(Pamatnes), pagrieziet skrūvi pa labi.

Skrūve
Grieziet, izmantojot
skrūvgriezi.



5. Pēc pamatnes ievietošanas uzmanīgi uzceliet monitoru un pavērsiet to ar priekšpusi pret sevi.

Svarīgi

- Šajā attēlā attēlots parastais savienojuma modelis. Jūsu monitors var atšķirties no attēlā redzamā izstrādājuma.
- Negrieziet izstrādājumu kājām gaisā, turot tikai aiz pamatnes. Tas var nokrist un savainot jums kājas.

Statīva izjaukšana

1. Uz plakanas virsmas novietojiet spilvenu vai mīkstu drānu.



2. Novietojiet monitoru ar ekrānu uz leju uz spilvena vai mīksta drāna.



3. Lai atvienotu Stand Base (Pamatni) no Stand Body (Pamatnes savienojošās daļa s), atllokiet skrūvgriezi un grieziet to pa kreisi.



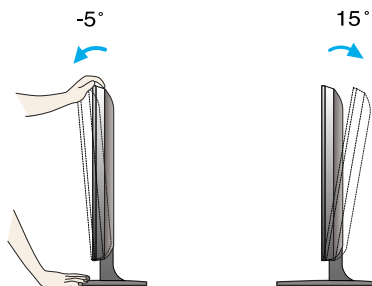
- Pirms uzstādīt monitoru, nodrošiniet, lai monitoram, datora sistēmai un citām pievienotajām ierīcēm tiktu izslēgta strāvas padeve.

Displeja novietošana

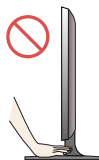
-Pēc uzstādīšanas pielāgojiet leņķi, kā parādīts attēlos.

1. Noregulējiet ekrāna paneli, lai panāktu maksimāli ērtu tā stāvokli.

- Vertikālā leņķa diapazons : -5° kuni 15°



- Regulējot monitora leņķi, nepieskarieties ekrānam un nespiediet to.
- Regulējot ekrāna leņķi, nelieciet pirkstus starp monitora galvu un pamatnes savienojošo daļu. Jūs varat savienot pirkstus.



ERGONOMISKS

- Lai uzturētu ergonomisku un komfortablu skatīšanās stāvokli, ieteicams, lai monitora piešķiebuma leņķis virzienā uz priekšu nepārsniegtu 5 grādus.

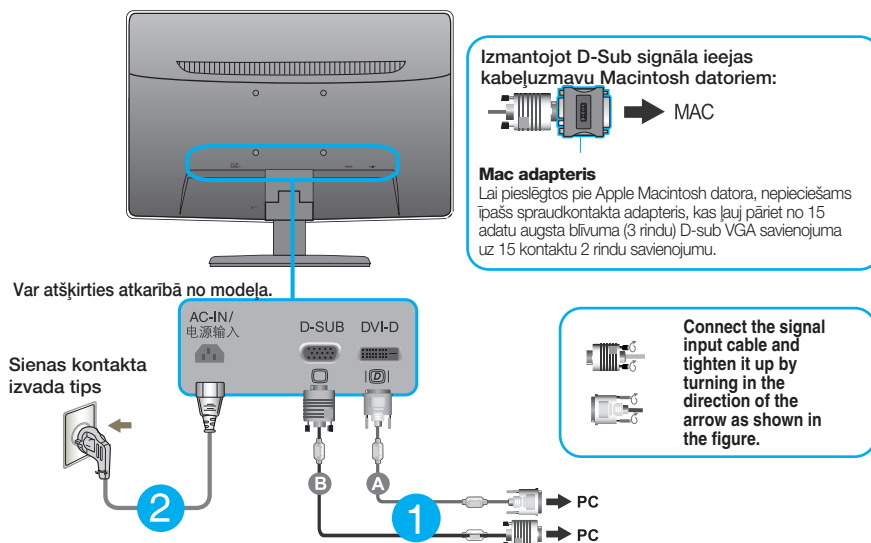
Pievienošana datoram

1. Pirms monitora uzstādīšanas pārliecinieties, ka ir izslēgta monitora, datorsistēmas un citu pievienoto ierīču barošana.
2. Secīgi pieslēdziet signālu ieejas kabelim **1** un strāvas vadam **2**, tad pieskrūvējiet signāla kabeļa skrūves.

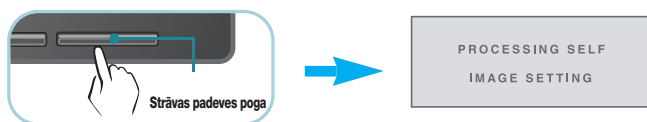
- A** Pievienojiet DVI-D (Digitālā signāla) kabeli
- B** Pievienojiet D-sub (Analogā signālā) kabeli

PIEZĪME

- Tas ir vienkāršots skats no aizmugures.
- Šis skats no aizmugures parāda parastu modeli, taču jūsu displejs var atšķirties no šeit redzamā.



3. Nospiediet barošanas indikatoru uz priekšējā paneļa, lai ieslēgtu barošanu. Kad monitors ir ieslēgts, automātiski tiek veikta funkcija "Self Image Setting Function" (Attēla pašiestatīšanas funkcija). (Tikai analogais režīms)



PIEZĪME

'Self Image Setting Function'? Šī funkcija lietotājam nodrošina optimālus displeja iestatījumus. Kad monitors tiek pievienots pirmoreiz, šī funkcija automātiski noregulē displeju uz konkrētajam ienākošajam signālam optimāliem iestatījumiem. Funkcija „AUTO/SET” (AUTOMĀTISKI/ESTĀTĪT)? Ja ierīces izmantošanas laikā vai pēc izšķirtspējas maiņas radušās problēmas, piemēram, neskaids ekrāns, izplūduši burti, mirgojošs ekrāns vai ekrāns ir saliekts, nospiediet funkcijas pogu AUTO (AUTOMĀTISKI/ESTĀTĪT), lai uzlabotu izšķirtspēju.

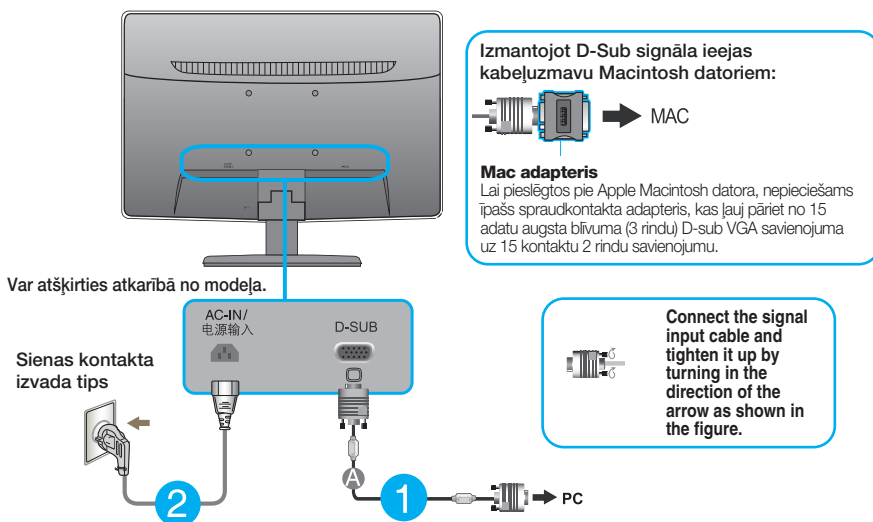
Pievienošana datoram

1. Pirms monitora uzstādīšanas pārliecinieties, ka ir izslēgta monitora, datorsistēmas un citu pievienoto ierīču barošana.
2. Secīgi pieslēdziet signālu ieejas kabelim **1** un strāvas vadam **2**, tad pieskrūvējiet signāla kabeļa skrūves.

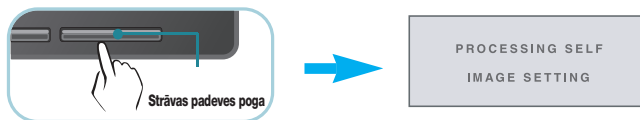
A Pievienojiet D-sub (Analogā signālā) kabeli

PIEZĪME

- Tas ir vienkāršots skats no aizmugures.
- Šis skats no aizmugures parāda parastu modeli, taču jūsu displejs var atšķirties no šeit redzamā.



3. Nospiediet barošanas indikatoru uz priekšējā paneļa, lai ieslēgtu barošanu. Kad monitors ir ieslēgts, automātiski tiek veikta funkcija "Self Image Setting Function" (Attēla pašiestatīšanas funkcija).

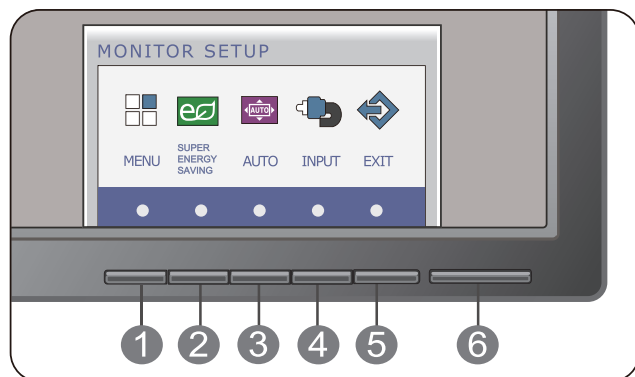


PIEZĪME

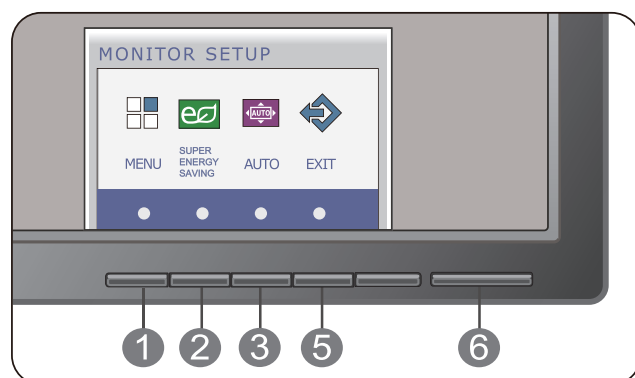
'Self Image Setting Function'? Šī funkcija lietotājam nodrošina optimālus displeja iestatījumus. Kad monitors tiek pievienots pirmoreiz, šī funkcija automātiski noregulē displeju uz konkrētajam ienākošajam signālam optimāliem iestatījumiem. Funkcija „AUTO/SET” (AUTOMĀTISKI/IESTATĪT)? Ja ierīces izmantošanas laikā vai pēc izšķirtspējas maiņas radušās problēmas, piemēram, neskaids ekrāns, izplūduši burti, mirgojošs ekrāns vai ekrāns ir saliekts, nospiediet funkcijas pogu AUTO (AUTOMĀTISKI/IESTATĪT), lai uzlabotu izšķirtspēju.

Priekšējais vadības panelis

■ E1941T/E2041T/E2241T/E2341T/E2441T



■ E1941S/E2041S/E2241S



1 MENU (Izvēlnes) poga OSD LOCKED / OSD UNLOCKED

OSD LOCKED

OSD UNLOCKED

Šī funkcija ļauj jums bloķēt pašreizējos vadības iestatījumus, lai tos nevarētu nesankcionēti izmainīt. Uz dažām sekundēm pieskarieties un turiet pogu MENU (IZVĒLNE). Parādīsies ziņojums "OSD LOCKED" (EKRĀNA IZVĒLNE OSD BLOKĒTA).

Jūs varat jebkurā laikā atbloķēt ekrāna displeja (OSD) vadību, uz dažām sekundēm nospiežot izvēlnes MENU (IZVĒLNE) taustiņu. Uz ekrāna jāparādās paziņojums par displeja ekrāna atbloķēšanu "OSD UNLOCKED".

2 SUPER ENERGY SAVING poga

Izmantojiet šo pogu, lai ieiētu izvēlnē **SUPER ENERGY SAVING**.

Papildu informāciju sk.20.lpp.

3 AUTO Poga



ATTĒLA AUTOMĀTISKĀ REGULĒŠANA

Kad regulējat savus displeja iestatījumus, logā **MONITOR SETUP OSD** vienmēr nospiediet pogu **AUTO**. (Tikai analogais režīms)

Tas automātiski iestādis jūsu displeja attēlu uz pašreizējai izšķirtspējai ideālajiem iestatījumiem.

Labākais displeja režīms ir

E1941T/E1941S : 1366 x 768

E2041T/E2041S : 1600 x 900

E2241T/E2241S/E2341T/E2441T: 1920 x 1080

4 INPUT poga (Source (Avots) karstais taustiņš)

Ja ir pievienoti divi vai vairāki signāli, var atlasīt vēlamo ieejas signālu (D-Sub/DVI). Ja ir pievienots tikai viens signāls, tas tiek automātiski atrasts. Noklusējuma iestatījums ir D-Sub. (Tikai E1941T/E2041T/E2241T/E2341T/E2441T)

5 EXIT Poga

Izejiet no OSD.

6 Strāvas padeves poga/Strāvas padeves indikators

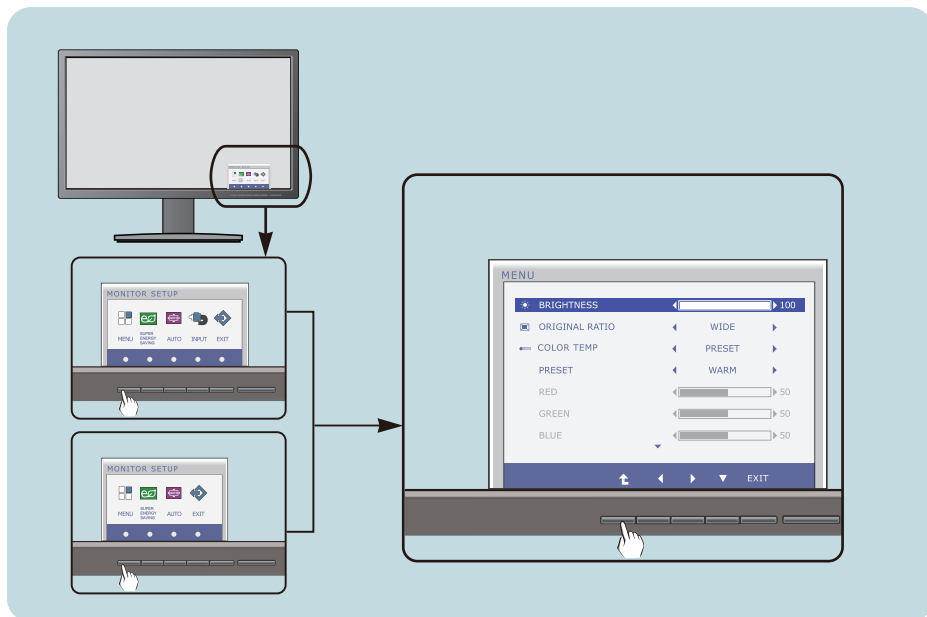
Izmantojiet šo pogu, lai ieslēgtu vai izslēgtu displeju.

Barošanas indikators turpina degt zilā krāsā, ja displejs darbojas pareizi (režīms ieslēgts). Ja displejs ir Miega režīmā, barošanas indikators mirgo zilā krāsā.

Ekrāna regulēšana

Izmantojot ekrāna displeja vadības ierīces, var ātri un ērti regulēt attēla izmērus, stāvokli un darbības parametrus. Zemāk redzams neliels piemērs, kas iepazīstina ar vadības ierīču izmantošanu. Turpmākā nodaļa apraksta pieejamos regulējumus un izvēles, kas ir pieejamas, izmantojot ekrāna displeju (OSD).

Lai ekrāna displejā veiktu attēla regulēšanu, izpildiet šādas darbības:



- 1 Nospiediet izvēles **pogu**, pēc tam parādās OSD galvenā izvēlne.
- 2 Lai piekļūtu vadības funkcijai, nospiediet attiecīgās **pagas**.
- 3 Izmantojiet **pagas** ◀, ▶ un ▼, lai noregulētu parametram vajadzīgo līmeni. Izmantojiet ▲ **pogu**, lai izvēlētos citus apakšizvēlnes punktus.
- 4 Nospiediet **EXIT** **pogu**, lai izietu no OSD.

Ekrāna displeja (OSD) izvēle un regulēšana

Turpmākajā tabulā aprakstītas ekrāna displeja vadības, regulēšanas un iestatījumu izvēlnes.

DSUB : D-SUB (analogā signāla) ievade

DVI-D : DVI-D (digitālā signāla) ievade

| Galvenā izvēlne | Apakšizvēlne | Atbalstītās ievades | Apraksts |
|----------------------------|--------------------------|-----------------------------|--|
| MENU | BRIGHTNESS | DSUB DVI-D | Regulē ekrāna spilgtumu. |
| | ORIGINAL RATIO | | Lai regulētu attēla lielumu |
| | COLOR TEMP (PRESET/USER) | | Regulē ekrāna krāsas |
| | CONTRAST | | Regulē ekrāna kontrastu |
| | LANGUAGE | | Pielāgo ekrāna statusu lietotāja videi |
| | FACTORY RESET | | |
| SUPER ENERGY SAVING | ON | DSUB DVI-D | Izslēdziet funkciju SUPER ENERGY SAVING. |
| | OFF | | Izslēdziet funkciju SUPER ENERGY SAVING. |
| | RESET | | Inicializējiet SUPER ENERGY SAVING un iestatiet "OFF" režīmā |

PIEZĪME

- Atkarībā no modeļa (17~22) ekrāna ikonu kārtība var atšķirties no šeit norādītās.

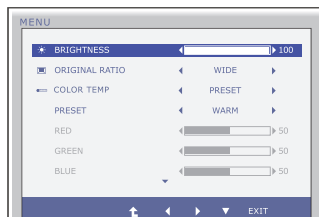
Ekrāna displeja (OSD) izvēle un regulēšana

Galvenā izvēlne

Apakšizvēlne

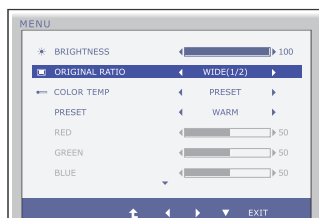
Apraksts

BRIGHTNESS



Regulē ekrāna spilgtumu.

ORIGINAL RATIO

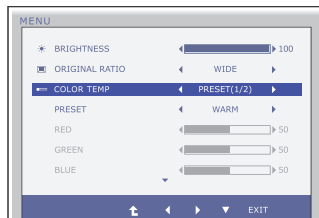


WIDE (PLATS) Tas rāda platā skatā neatkarīgi no video signāla ieejas.

ORIGINAL Nomainiet ieejas attēla signāla attiecību uz oriģinālo.

* Šī funkcija darbojas tikai, ja ieejas izšķirtspēja ir mazāka par monitora attiecību (16:9).

COLOR TEMP



PRESET (IESTATĪT)

Izvēlas ekrāna krāsu:

- **WARM:** Iestatiet ekrānam siltas krāsas.
- **MEDIUM:** Iestatiet ekrānam vidēji siltas krāsas.
- **COOL:** Iestatiet ekrānam aukstas krāsas.

USER

RED(SARKANS)

Iestata jūsu izvēlēto sarkanās krāsas līmeni.

GREEN(ZALŠ)

Iestata jūsu izvēlēto zaļās krāsas līmeni.

BLUE(ZILS)

Iestata jūsu izvēlēto zilās krāsas līmeni.

- **Exit :** iziet
- **◀ ▶ ▼ :** Pārvietot
- **⬆ :** izvēlas citu apakšizvēlni

CONTRAST



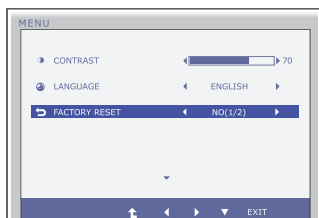
Regulē ekrāna kontrastu.

LANGUAGE



Ļauj izvēlēties valodu, kādā tiks parādīti vadības izvēlņu nosaukumi.

FACTORY RESET

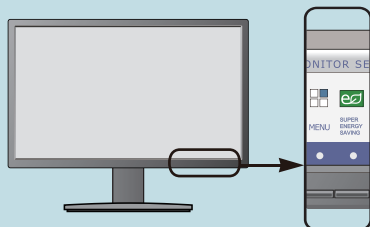


Atjauno visus rūpnīcas noklusējuma iestatījumus, izņemot valodu "LANGUAGE"(VALODA). Nospiediet ◀ ▶ pogu, lai atiestatītu nekavējoties.

- **Exit** : iziet
- ◀ ▶ ▼ : Pārvietot
- ⬆ : izvēlas citu apakšizvēlni

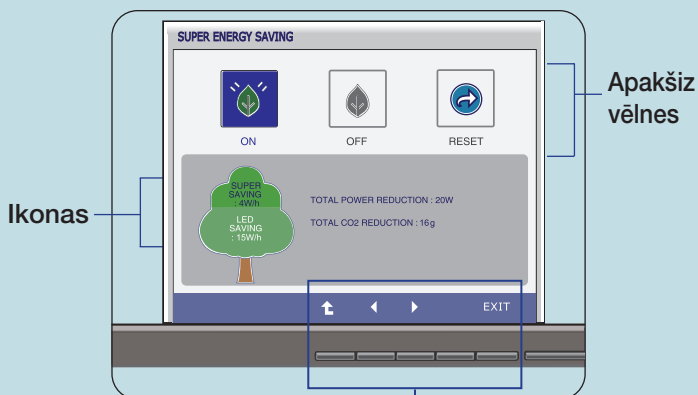
Ekrāna displeja (OSD) izvēle un regulēšana

- ■ ■ Iepriekš tika aprakstīta parametru izvēlēšanās un regulēšana, izmantojot ekrāna displeja (OSD) sistēmu. Tālāk tiek aprakstītas visas izvēlnē (MENU) esošās ikonas, sniegti to nosaukumi un apraksti.



Nospiediet SUPER ENERGY SAVING pogu – ekrāna displejā tiek atvērta OSD galvenā izvēlnē.

Izvēlnes nosaukums



Pogas tips

- EXIT : iziet
- ◀ ▶ : Pārvietot
- ⬆ : Pārstartējiet, lai izvēlētos apakšizvēlni

PIEZĪME

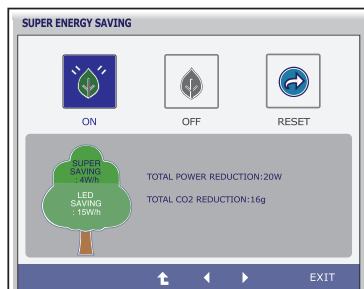
- OSD (ekrāna displeja) izvēlni valodas monitorā var atšķirties no pamācībā norādītās.

Ekrāna displeja (OSD) izvēle un regulēšana

Galvenā izvēlne

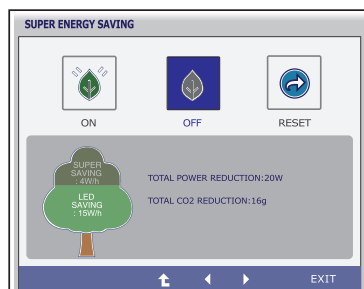
Apakšizvēlne

Apraksts



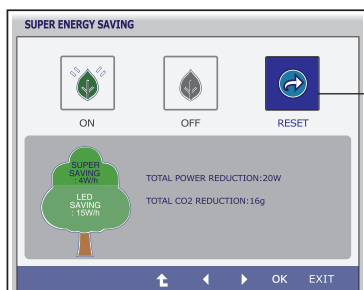
ON

Ieslēdziet funkciju SUPER ENERGY SAVING.
Kad iestatījuma vērtība ir ON, SUPER SAVING krāsa ir zaļa.



OFF

Izslēdziet funkciju SUPER ENERGY SAVING. Pašlaik monitors darbojas funkcijas LED SAVING režīmā. Kad iestatījuma vērtība ir OFF, SUPER SAVING krāsa ir pelēka.



RESET

Nodzēsiet vērtības TOTAL POWER REDUCTION un TOTAL CO2 REDUCTION.



- **Exit** : Iziet
- ◀, ▶ : Pārvietot
- ⬆ : Izvēlas citu apakšizvēlni
- OK : Izvēlieties
- **TOTAL POWER REDUCTION** : Cik daudz enerģijas tiek ietaupīts, izmantojot monitoru.
- **TOTAL CO2 REDUCTION** : Nomainiet TOTAL POWER REDUCTION uz TOTAL CO2 REDUCTION.

PIEZĪME

DATI PAR IETAUPIJUMIEM(W/h):

| | 19 collas | 20 collas | 22 collas | 23 collas | 24 collas |
|--------------|-----------|-----------|-----------|-----------|-----------|
| SUPER SAVING | 3 | 3 | 4 | 5 | 5 |
| LED SAVING | 3 | 18 | 15 | 12 | 17 |

- Datu saglabāšana ir atkarīga no paneļa. Tādēļ šīm vērtībām jāatšķiras atkarībā no paneļa un paneļu piegādātāja.
- LG uzkrāj šīs vērtības, izmantojot integrēto funkciju ar 10 minūšu pārraides videosignālu.
- LED SAVING norāda, cik daudz elektroenerģijas var ietaupīt, izmantojot WLED paneli CCFL paneļa vietā.
- SUPER SAVING norāda, cik daudz elektroenerģijas var papildus ietaupīt, izmantojot funkciju SUPER ENERGY SAVING.

Pirms izsaukt servisa tehniķi, pārbaudiet tālāk norādīto.

| Nav attēla | |
|--|--|
| <ul style="list-style-type: none">● Vai ekrāna barošanas vads ir pievienots? | <ul style="list-style-type: none">● Pārbaudiet, vai barošanas vads ir pareizi pievienots barošanas kontaktligzdai. |
| <ul style="list-style-type: none">● Vai elektropadeves indikators ir ieslēgts? | <ul style="list-style-type: none">● Nospiediet pogu POWER (BAROŠANA). |
| <ul style="list-style-type: none">● Vai elektropadeves indikators mirgo? | <ul style="list-style-type: none">● Ja displejs ir pārslēdzies strāvas ekonomijas režīmā, pamēģiniet pakustināt peli vai nospiegt uz klaviatūras kādu taustiņu, lai izsauktu attēlu.● Pamēģiniet ieslēgt datoru. |
| <ul style="list-style-type: none">● Uz ekrāna redzams paziņojums 'OUT OF RANGE'. | <ul style="list-style-type: none">● Šāds paziņojums parādās, ja signāls no datora (videokartes) neatbilst displeja horizontālai vai vertikālai frekvencei. Izlasiet lietošanas pamācības nodaļu „Specifikācija” un vēlreiz konfigurējiet displeju. |
| <ul style="list-style-type: none">● Uz ekrāna redzams paziņojums 'CHECK SIGNAL CABLE'. | <ul style="list-style-type: none">● Šāds paziņojums parādās, ja nav pievienots signāla kabelis starp datoru un jūsu displeju. Pārbaudiet signāla kabeli un mēģiniet vēlreiz |

| Uz ekrāna redzams paziņojums 'OSD LOCKED'. | |
|--|--|
| <ul style="list-style-type: none">● Vai, nospiežot MENU pogu, uz ekrāna redzams paziņojums 'OSD LOCKED'? | <ul style="list-style-type: none">● Hetke seadistused saate kindlustada, et vältida nende tahtmatut muutmist. OSD seaded saate lahti lukustada igal ajal vajutades MENU nuppu paar sekundit: ekraanile kuvatakse sõnum "OSD UNLOCKED". |

Nepareizs displeja attēls

- | | |
|--|---|
| <ul style="list-style-type: none">● Nepareizs displeja attēls izvietojums. | <ul style="list-style-type: none">● Nospiediet AUTO pogu, lai automātiski noregulētu ideālus displeja attēla iestatījumus. |
| <ul style="list-style-type: none">● Ekrāna fonā saskatāmas vertikālas joslas vai svītras. | <ul style="list-style-type: none">● Nospiediet AUTO pogu, lai automātiski noregulētu ideālus displeja attēla iestatījumus. |
| <ul style="list-style-type: none">● Ekrāna attēlā redzami horizontāli traucējumi vai tēli ir neskaidri. | <ul style="list-style-type: none">● Nospiediet AUTO pogu, lai automātiski noregulētu ideālus displeja attēla iestatījumus.● Pārbaudiet Control Panel -> Display -> Settings un iestatiet displejam rekomendēto izšķirtspēju vai noregulējiet displeja attēlam ideālos iestatījumus. Iestatiet krāsu iestatījumus, kas ir augstāki par 24 bitu dabīgo krāsu (true color) iestatījumiem. |

SVARĪGI

- Pārbaudiet **Control Panel -> Display -> Settings** – vai nav izmainīti frekvences un izšķirtspējas iestatījumi. Ja izmainīti, tad vēlreiz iestatiet videokartei rekomendēto izšķirtspēju.
- Ja ieteicamā izšķirtspēja (optimālā izšķirtspēja) nav izvēlēta, burti, iespējams, būs izplūduši un ekrāns neskaidrs, nošķelts vai slīps. Pārļiecinieties, ka izvēlaties ieteicamo izšķirtspēju.
- Iestatīšanas metode dažādos datoros un operētājsistēmās var atšķirties, kā arī iepriekš minēto izšķirtspēju var nenodrošināt videokartes iespējas. Šādā gadījumā vērsieties pie datora vai videokartes ražotāja.

Nepareizs displeja attēls

- | | |
|--|---|
| <ul style="list-style-type: none">● Ekrāna krāsas ir monohromas vai nenormālas. | <ul style="list-style-type: none">• Pārbaudiet, vai pareizi pievienots signālkabelis; izmantojiet skrūvgriezi, lai to pienācīgi nostiprinātu.• Pārlicinieties, vai videokarte ir pareizi ievietota ligzdā.• Izvēlnes sadaļā Control Panel – Settings iestatiet krāsu iestatījumus, kas ir augstāki par 24 bitu dabīgo krāsu (true color) iestatījumiem. |
| <ul style="list-style-type: none">● Ekrāns nīrb un mirgo. | <ul style="list-style-type: none">• Pārbaudiet, vai ekrāns ir iestatīts uz rindpārleces režīmu, ja ir, tad nomainiet to uz rekomendēto izšķirtspēju. |

Vai ir redzams neatpazīta monitora paziņojums 'Unrecognized monitor, Plug&Play (VESA DDC) monitor found'?

- | | |
|---|---|
| <ul style="list-style-type: none">● Vai esat ieinstalējis displeja draiveri? | <ul style="list-style-type: none">• Pārlicinieties, ka esat ieinstalējis ekrāna draiveri no displeja piegādes komplektā esošā draiveru CD (vai disketes). Jūs varat lejupielādēt draiveri no mūsu interneta vietnes: http://www.lg.com.• Pārbaudiet, vai videokarte atbalsta Plug&Play funkciju. |
|---|---|

| | | |
|---------------------------------------|--|---|
| Displejs | 47,0 cm (18,5 collas); Flat Panel aktīvā matrica – TFT LCD Pretapzīlbināšanas pārklājums Redzamais diagonāles izmērs : 47,0 cm (Pikseļa izmērs) 0,300 mm x 0,300 mm | |
| Sinhr. ievade | Horizontāla frekvence Vertikālā frekvence Ievada forma | 30 kHz kuni 61 kHz (Automātiski) 56 Hz kuni 75 Hz (Automātiski) Atsevišķa sinhronizācija Digitālā |
| Video ievads | Signāla ievads Ievada forma | 15 kontaktu D-Sub savienotājs DVI-D savienotājs (Digitālā) RGB Analogais (0,7 Vp-p /75 omi), Digitālā |
| Izšķirtspēja | Maks. Ieteicamā | VESA 1366 x 768 @ 60 Hz VESA 1366 x 768 @ 60 Hz |
| Plug&Play | DDC 2B(Analogais,Digitālā) | |
| Strāvas patēriņš | Ieslēgts Gaidīšanas režīms Izslēgts | : 18 W(Tipisks) < 0,3 W < 0,3 W |
| Izmēri un svars | Ar pamatni | Bez pamatnes |
| | Platums 44,30 cm (17,44 collas) Augstums 35,00 cm (13,78 collas) Dzījums 16,60 cm (6,54 collas) | 44,30 cm (17,44 collas) 28,50 cm (11,22 collas) 5,5 cm (2,16 collas) |
| | Svars (neskaitot iesaiņojumu) 2,8 kg (6,17 lb) | |
| Locīšanas | Vertikālais leņķis : -5° kuni 15° | |
| Barošanas strāva | AC 100 - 240 V~ 50 / 60 Hz 0,8 A | |
| Vides apstākļi | Ekspluatācijas apstākļi Temperatūra 10 °C kuni 35 °C Rel. mitrums 10 % kuni 80 % nekondensējošs Uzglabāšanas apstākļi Temperatūra -20 °C kuni 60 °C Rel. mitrums 5 % kuni 90 % nekondensējošs | |
| Locīšanas / grozišanas statnis | Pievienots (), Atvienots (O) | |
| Barošanas kabelis | Sienas kontakta izvada tips | |
| PIEZĪME | <ul style="list-style-type: none"> Šajā dokumentā ietvertā informācija var būt izmainīta bez brīdinājuma. | |

| | | |
|---|--|--|
| Displejs | 47,0 cm (18,5 collas); Flat Panel aktīvā matrica – TFT LCD Pretapžilbināšanas pārklājums Redzamais diagonāles izmērs : 47,0 cm (Pikseļa izmērs) 0,300 mm x 0,300 mm | |
| Sinhr. ievade | Horizontāla frekvence Vertikālā frekvence Ievada forma | 30 kHz kuni 61 kHz (Automātiski) 56 Hz kuni 75 Hz (Automātiski) Atsevišķa sinhronizācija |
| Video ievads | Signāla ievads Ievada forma | 15 kontaktu D-Sub savienotājs RGB Analogais (0,7 Vp-p /75 omi) |
| Izšķirtspēja | Maks. Ieteicamā | VESA 1366 x 768 @ 60 Hz VESA 1366 x 768 @ 60 Hz |
| Plug&Play | DDC 2B | |
| Strāvas patēriņš | Ieslēgts Gaidīšanas režīms Izslēgts | : 18 W(Tipisks) < 0,3 W < 0,3 W |
| Izmēri un svars | Ar pamatni | Bez pamatnes |
| | Platums Augstums Dzīlums | 44,30 cm (17,44 collas) 35,00 cm (13,78 collas) 16,60 cm (6,54 collas) |
| Svars (neskaitot iesaiņojumu) 2,8 kg (6,17 lb) | | |
| Locīšanas | Vertikālais leņķis : -5° kuni 15° | |
| Barošanas strāva | AC 100 - 240 V~ 50 / 60 Hz 0,8 A | |
| Vides apstākļi | Ekspluatācijas apstākļi Temperatūra 10 °C kuni 35 °C Rel. mitrums 10 % kuni 80 % nekondensējošs Uzglabāšanas apstākļi Temperatūra -20 °C kuni 60 °C Rel. mitrums 5 % kuni 90 % nekondensējošs | |
| Locīšanas / grozīšanas statīvs | Pievienots (), Atvienots (O) | |
| Barošanas kabelis | Sienas kontakta izvada tips | |

PIEZĪME

- Šajā dokumentā ietvertā informācija var būt izmainīta bez brīdinājuma.

| | | |
|---------------------------------------|--|---|
| Displejs | 50,8 cm (20,0 collas); Flat Panel aktīvā matrica – TFT LCD Pretapzīlbināšanas pārklājums Redzamais diagonālais izmērs : 50,8 cm (Pikseļa izmērs) 0,2766 mm x 0,2766 mm | |
| Sinhr. ievade | Horizontāla frekvence Vertikālā frekvence Ievada forma | 30 kHz kuni 83 kHz (Automātiski) 56 Hz kuni 75 Hz (Automātiski) Atsevišķa sinhronizācija Digitālā |
| Video ievads | Signāla ievads Ievada forma | 15 kontaktu D-Sub savienotājs DVI-D savienotājs (Digitālā) RGB Analogais (0,7 Vp-p /75 omi), Digitālā |
| Izšķirtspēja | Maks. Ieteicamā | VESA 1600 x 900 @ 60 Hz VESA 1600 x 900 @ 60 Hz |
| Plug&Play | DDC 2B(Analogais, Digitālā) | |
| Strāvas patēriņš | Ieslēgts Gaidīšanas režīms Izslēgts | : 20 W(Tipisks) < 0,3 W < 0,3 W |
| Izmēri un svars | Ar pamatni | Bez pamatnes |
| | Platums 47,60 cm (18,74 collas) Augstums 36,40 cm (14,33 collas) Dziļums 16,60 cm (6,54 collas) | 47,60 cm (18,74 collas) 30,30 cm (11,92 collas) 5,70 cm (2,24 collas) |
| | Svars (neskaitot iesaiņojumu) 2,7 kg (5,95lb) | |
| Locīšanas | Vertikālais leņķis : -5° kuni 15° | |
| Barošanas strāva | AC 100 - 240 V~ 50 / 60 Hz 1,0 A | |
| Vides apstākļi | Ekspluatācijas apstākļi Temperatūra 10 °C kuni 35 °C Rel. mitrums 10 % kuni 80 % nekondensējošs Uzglabāšanas apstākļi Temperatūra -20 °C kuni 60 °C Rel. mitrums 5 % kuni 90 % nekondensējošs | |
| Locīšanas / grozišanas statīvs | Pievienots (), Atvienots (O) | |
| Barošanas kabelis | Sienas kontakta izvada tips | |
| PIEZĪME | <ul style="list-style-type: none"> Šajā dokumentā ietvertā informācija var būt izmainīta bez brīdinājuma. | |

| | | |
|--|--|--|
| Displejs | 50,8 cm (20,0 collas); Flat Panel aktīvā matrica – TFT LCD Pretapžilbināšanas pārklājums Redzamais diagonālais izmērs : 50,8 cm (Pikseļa izmērs) 0,2766 mm x 0,2766 mm | |
| Sinhr. ievade | Horizontāla frekvence Vertikālā frekvence Ievada forma | 30 kHz kuni 83 kHz (Automātiski) 56 Hz kuni 75 Hz (Automātiski) Atsevišķa sinhronizācija |
| Video ievads | Signāla ievads Ievada forma | 15 kontaktu D-Sub savienotājs RGB Analogais (0,7 Vp-p /75 omi) |
| Izšķirtspēja | Maks. Ieteicamā | VESA 1600 x 900 @ 60 Hz VESA 1600 x 900 @ 60 Hz |
| Plug&Play | DDC 2B | |
| Strāvas patēriņš | Ieslēgts Gaidīšanas režīms Izslēgts | : 20 W(Tipisks) < 0,3 W < 0,3 W |
| Izmēri un svars | Ar pamatni | Bez pamatnes |
| | Platums Augstums Dzījums | 47,60 cm (18,74 collas) 36,40 cm (14,33 collas) 16,60 cm (6,54 collas) |
| Svars (neskaitot iesaiņojumu) 2,7 kg (5,95lb) | | |
| Locīšanas | Vertikālais leņķis : -5° kuni 15° | |
| Barošanas strāva | AC 100 - 240 V~ 50 / 60 Hz 1,0 A | |
| Vides apstākļi | Ekspluatācijas apstākļi Temperatūra 10 °C kuni 35 °C Rel. mitrums 10 % kuni 80 % nekondensējošs Uzglabāšanas apstākļi Temperatūra -20 °C kuni 60 °C Rel. mitrums 5 % kuni 90 % nekondensējošs | |
| Locīšanas / grozīšanas statnis | Pievienots (<input type="checkbox"/>), Atvienots (<input type="radio"/>) | |
| Barošanas kabelis | Sienas kontakta izvada tips | |

PIEZĪME

- Šajā dokumentā ietvertā informācija var būt izmainīta bez brīdinājuma.

| | | |
|---------------------------------------|--|---|
| Displejs | 54,6 cm (21,5 collas); Flat Panel aktīvā matrica – TFT LCD Pretapzīlbināšanas pārklājums Redzamais diagonāles izmērs : 54,6 cm (Pikseļa izmērs) 0,248 mm x 0,248 mm | |
| Sinhr. ievade | Horizontāla frekvence Vertikālā frekvence Ievada forma | 30 kHz kuni 83 kHz (Automātiski) 56 Hz kuni 75 Hz (Automātiski) Atsevišķa sinhronizācija Digitālā |
| Video ievads | Signāla ievads Ievada forma | 15 kontaktu D-Sub savienotājs DVI-D savienotājs (Digitālā) RGB Analogais (0,7 Vp-p /75 omi), Digitālā |
| Izšķirtspēja | Maks. Ieteicamā | VESA 1920 x 1080 @ 60 Hz VESA 1920 x 1080 @ 60 Hz |
| Plug&Play | DDC 2B(Analogais,Digitālā) | |
| Strāvas patēriņš | Ieslēgts Gaidīšanas režīms Izslēgts | : 24 W(Tipisks) < 0,3 W < 0,3 W |
| Izmēri un svars | Ar pamatni | Bez pamatnes |
| | Platums 50,90 cm (19,80 collas) Augstums 38,80 cm (15,27 collas) Dzīļums 16,60 cm (6,54 collas) | 50,90 cm (19,80 collas) 32,20 cm (12,67 collas) 5,80 cm (2,28 collas) |
| | Svars (neskaitot iesaiņojumu) 3,4 kg (7,50 lb) | |
| Locīšanas | Vertikālais leņķis : -5° kuni 15° | |
| Barošanas strāva | AC 100 - 240 V~ 50 / 60 Hz 1,0 A | |
| Vides apstākļi | Ekspluatācijas apstākļi Temperatūra 10 °C kuni 35 °C Rel. mitrums 10 % kuni 80 % nekondensējošs Uzglabāšanas apstākļi Temperatūra -20 °C kuni 60 °C Rel. mitrums 5 % kuni 90 % nekondensējošs | |
| Locīšanas / grozišanas statnis | Pievienots (), Atvienots (O) | |
| Barošanas kabelis | Sienas kontakta izvada tips | |
| PIEZĪME | <ul style="list-style-type: none"> Šajā dokumentā ietvertā informācija var būt izmainīta bez brīdinājuma. | |

| | | |
|--|--|--|
| Displejs | 54,6 cm (21,5 collas); Flat Panel aktīvā matrica – TFT LCD Pretapzīlbināšanas pārklājums Redzamais diagonāles izmērs : 54,6 cm (Pikseļa izmērs) 0,248 mm x 0,248 mm | |
| Sinhr. ievade | Horizontāla frekvence Vertikālā frekvence Ievada forma | 30 kHz kuni 83 kHz (Automātiski) 56 Hz kuni 75 Hz (Automātiski) Atsevišķa sinhronizācija |
| Video ievads | Signāla ievads Ievada forma | 15 kontaktu D-Sub savienotājs RGB Analogais (0,7 Vp-p /75 omi) |
| Izšķirtspēja | Maks. Ieteicamā | VESA 1920 x 1080 @ 60 Hz VESA 1920 x 1080 @ 60 Hz |
| Plug&Play | DDC 2B | |
| Strāvas patēriņš | Ieslēgts Gaidīšanas režīms Izslēgts | : 24 W(Tipisks) < 0,3 W < 0,3 W |
| Izmēri un svars | Ar pamatni | Bez pamatnes |
| | Platums Augstums Dzīļums | 50,90 cm (19,80 collas) 38,80 cm (15,27 collas) 16,60 cm (6,54 collas) |
| Svars (neskaitot iesaiņojumu) 3,4 kg (7,50 lb) | | |
| Locīšanas | Vertikālais leņķis : -5° kuni 15° | |
| Barošanas strāva | AC 100 - 240 V~ 50 / 60 Hz 1,0 A | |
| Vides apstākļi | Ekspluatācijas apstākļi Temperatūra 10 °C kuni 35 °C Rel. mitrums 10 % kuni 80 % nekondensējošs Uzglabāšanas apstākļi Temperatūra -20 °C kuni 60 °C Rel. mitrums 5 % kuni 90 % nekondensējošs | |
| Locīšanas / grozīšanas statnis | Pievienots (<input type="checkbox"/>), Atvienots (<input type="radio"/>) | |
| Barošanas kabelis | Sienas kontakta izvada tips | |
| PIEZĪME | | |
| <ul style="list-style-type: none"> Šajā dokumentā ietvertā informācija var būt izmainīta bez brīdinājuma. | | |

| | | |
|---|--|---|
| Displejs | 58,4 cm (23 collas); Flat Panel aktīvā matrica – TFT LCD Pretapžilbināšanas pārklājums Redzamais diagonāles izmērs : 58,4 cm (Pikseļa izmērs) 0,265 mm x 0,265 mm | |
| Sinhr. ievade | Horizontāla frekvence Vertikālā frekvence Ievada forma | 30 kHz kuni 83 kHz (Automātiski) 56 Hz kuni 75 Hz (Automātiski) Atsevišķa sinhronizācija Digitālā |
| Video ievads | Signāla ievads Ievada forma | 15 kontaktu D-Sub savienotājs DVI-D savienotājs (Digitālā) RGB Analogais (0,7 Vp-p /75 omi), Digitālā |
| Izšķirtspēja | Maks. Ieteicamā | VESA 1920 x 1080 @ 60 Hz VESA 1920 x 1080 @ 60 Hz |
| Plug&Play | DDC 2B(Analogais, Digitālā) | |
| Strāvas patēriņš | Ieslēgts Gaidīšanas režīms Izslēgts | : 28 W(Tipisks) < 0,3 W < 0,3 W |
| Izmēri un svars | Ar pamatni | Bez pamatnes |
| | Platums Augstums Dzīļums | 54,60 cm (21,49 collas) 40,70 cm (16,02 collas) 20,20 cm (7,95 collas) |
| Svars (neskaitot iesaiņojumu) 3,4 kg (7,49 lb) | | |
| Locīšanas | Vertikālais leņķis : -5° kuni 15° | |
| Barošanas strāva | AC 100 - 240 V~ 50 / 60 Hz 1,0 A | |
| Vides apstākļi | Ekspluatācijas apstākļi Temperatūra 10 °C kuni 35 °C Rel. mitrums 10 % kuni 80 % nekondensējošs Uzglabāšanas apstākļi Temperatūra -20 °C kuni 60 °C Rel. mitrums 5 % kuni 90 % nekondensējošs | |
| Locīšanas / grozišanas statnis | Pievienots (), Atvienots (O) | |
| Barošanas kabelis | Sienas kontakta izvada tips | |

PIEZĪME

- Šajā dokumentā ietvertā informācija var būt izmainīta bez brīdinājuma.

| | | |
|---|--|---|
| Displejs | 60,97 cm (24 collas); Flat Panel aktīvā matrica – TFT LCD Pretapžilbināšanas pārklājums Redzamais diagonālais izmērs : 60,97 cm (Pikseļa izmērs) 0,277 mm x 0,277 mm | |
| Sinhr. ievade | Horizontāla frekvence Vertikālā frekvence Ievada forma | 30 kHz kuni 83 kHz (Automātiski) 56 Hz kuni 75 Hz (Automātiski) Atsevišķa sinhronizācija Digitālā |
| Video ievads | Signāla ievads Ievada forma | 15 kontaktu D-Sub savienotājs DVI-D savienotājs (Digitālā) RGB Analogais (0,7 Vp-p /75 omi), Digitālā |
| Izšķirtspēja | Maks. Ieteicamā | VESA 1920 x 1080 @ 60 Hz VESA 1920 x 1080 @ 60 Hz |
| Plug&Play | DDC 2B(Analogais,Digitālā) | |
| Strāvas patēriņš | Ieslēgts Gaidīšanas režīms Izslēgts | : 25 W(Tipisks) < 0,3 W < 0,3 W |
| Izmēri un svars | Ar pamatni | Bez pamatnes |
| | Platums Augstums Dzīlums | 56,93 cm (22,41 collas) 41,91 cm (16,50 collas) 17,93 cm (7,05 collas) |
| Svars (neskaitot iesaiņojumu) 4,0 kg (8,81 lb) | | |
| Locīšanas | Vertikālais leņķis : -5° kuni 15° | |
| Barošanas strāva | AC 100 - 240 V~ 50 / 60 Hz 1,2 A | |
| Vides apstākļi | Ekspluatācijas apstākļi Temperatūra 10 °C kuni 35 °C Rel. mitrums 10 % kuni 80 % nekondensējošs Uzglabāšanas apstākļi Temperatūra -20 °C kuni 60 °C Rel. mitrums 5 % kuni 90 % nekondensējošs | |
| Locīšanas / grozīšanas statnis | Pievienots (), Atvienots (O) | |
| Barošanas kabelis | Sienas kontakta izvada tips | |

PIEZĪME

- Šajā dokumentā ietvertā informācija var būt izmainīta bez brīdinājuma.

Iepriekš iestatītie režīmi (izšķirtspēja)

■ E1941T/E1941S

* Ja nevarat izvēlēties 1366 x 768 collu displeja rekvizīta laika opciju, lūdzu, atjauniniet videokartes draiveri pie sava videokartes izplatītāja.

| Displeja režīmi(Izšķirtspēja) | Horizontāla frekvence(kHz) | Vertikālā frekvence (Hz) | Polaritāti (H/V) | |
|-------------------------------|----------------------------|--------------------------|------------------|-----|
| 1 | 720 x 400 | 31,468 | 70 | -/+ |
| 2 | 640 x 480 | 31,469 | 60 | -/- |
| 3 | 640 x 480 | 37,500 | 75 | -/- |
| 4 | 800 x 600 | 37,879 | 60 | +/+ |
| 5 | 800 x 600 | 46,875 | 75 | +/+ |
| 6 | 832 x 624 | 49,725 | 75 | -/- |
| 7 | 1024 x 768 | 48,363 | 60 | -/- |
| 8 | 1024 x 768 | 60,123 | 75 | +/+ |
| *9 | 1366 x 768 | 47,712 | 60 | +/+ |

*Ieteicamais režīms

■ E2041T/E2041S

| Displeja režīmi(Izšķirtspēja) | Horizontāla frekvence(kHz) | Vertikālā frekvence (Hz) | Polaritāti (H/V) | |
|-------------------------------|----------------------------|--------------------------|------------------|-----|
| 1 | 720 x 400 | 31,468 | 70 | -/+ |
| 2 | 640 x 480 | 31,469 | 60 | -/- |
| 3 | 640 x 480 | 37,500 | 75 | -/- |
| 4 | 800 x 600 | 37,879 | 60 | +/+ |
| 5 | 800 x 600 | 46,875 | 75 | +/+ |
| 6 | 1024 x 768 | 48,363 | 60 | -/- |
| 7 | 1024 x 768 | 60,123 | 75 | +/+ |
| 8 | 1152 x 864 | 67,500 | 75 | +/+ |
| *9 | 1600 x 900 | 60,000 | 60 | +/+ |

*Ieteicamais režīms

■ E2241T/E2241S/E2341T/E2441T

| Displeja režīmi(Izšķirtspēja) | Horizontāla frekvence(kHz) | Vertikālā frekvence (Hz) | Polaritāti (H/V) |
|-------------------------------|----------------------------|--------------------------|------------------|
| 1 720 x 400 | 31,468 | 70 | -/+ |
| 2 640 x 480 | 31,469 | 60 | -/- |
| 3 640 x 480 | 37,500 | 75 | -/- |
| 4 800 x 600 | 37,879 | 60 | +/+ |
| 5 800 x 600 | 46,875 | 75 | +/+ |
| 6 1024 x 768 | 48,363 | 60 | -/- |
| 7 1024 x 768 | 60,123 | 75 | +/+ |
| 8 1152 x 864 | 67,500 | 75 | +/+ |
| 9 1280 x 1024 | 63,981 | 60 | +/+ |
| 10 1280 x 1024 | 79,976 | 75 | +/+ |
| 11 1680 x 1050 | 65,290 | 60 | -/+ |
| *12 1920 x 1080 | 67,500 | 60 | +/+ |

*Ieteicamais režīms

Indikators

| Režīms | Gaismas diodes krāsa |
|-------------------|----------------------|
| Izslēgts | Zils |
| Gaidīšanas režīms | Mirgošana zilā krāsā |
| Izslēgts | Izslēgts |

Sienas stiprinājuma plātnes uzstādīša

Šī produkts atbilst tehniskie parametri sienas stiprinājuma plātnes vai maiņas ierīces tehniskajiem parametriem.

1. Novietojiet monitoru ar ekrānu uz leju uz spilvena vai mīkstas drānas.



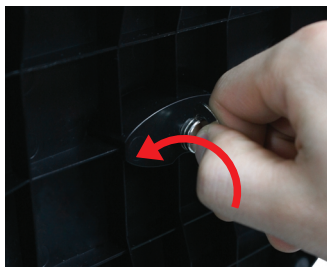
A type

2. Atvienojiet statīva korpusu un statīva pamatni no produkta pareizajā virzienā, kā parādīts attēlā.



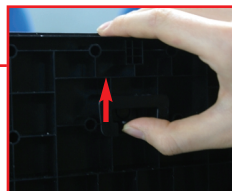
C type

2. Lai atvienotu Stand Base (Pamatni) no Stand Body (Pamatnes savienojošās daļa s), atlokiet skrūvgriezi un grieziet to pa kreisi.



B type

2. Stumjot āķi uz iekšpusi, noņemiet statīva pamatni no statīva korpusa.



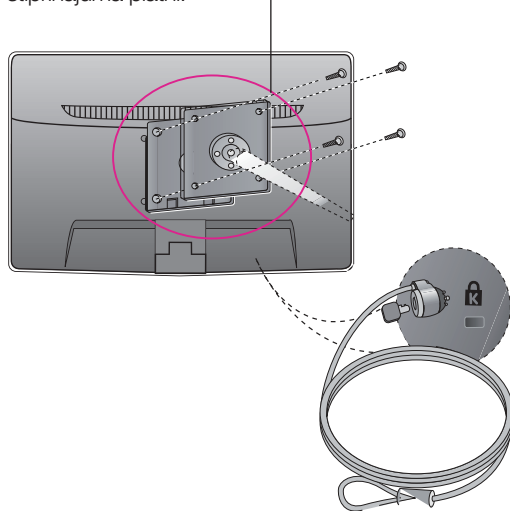
3. Sienas stiprinājuma plātnes uzstādīšana.

Sienas stiprinājuma plātne

(jāiegādājas atsevišķi)

Šī ir pamatne vai sienas stiprinājums, kas ir savienojams ar sienas stiprinājuma plātni.

Plašāku informāciju skatiet uzstādīšanas pamācībā, ko varat saņemt, iegādājoties sienas stiprinājuma plātni.



< Skrūvju stiprinājuma izmēri >

Atstarpes starp caurumiem: 75 mm x 75 mm

Kensington drošības ligzda

Pievieno noslēdzošajam kabelim, ko var iegādāties atsevišķi datoru veikalos.

PIEZĪME

- Attiecībā uz skrūvju saskares virsmām un tehniskajām specifikācijām izvēlieties tikai VESA standartam atbilstošas skrūves.
- Lūdzu, izvēlieties zemāk redzamo VESA standartu.
 - * 784,8 mm un mazāk (30,9 colla)
 - Sienas stiprinājuma paneļa biezums: 2,6 mm
 - Skrūves: ϕ 4,0 mm x fāzējums 0,7 mm x garums 10 mm
 - * 787,4 mm un vairāk (31,0 colla)
 - Lūdzu, izmantojiet VESA standartam atbilstošu sienas stiprinājumu un skrūves..



Pirms produkta lietošanas noteikti izlasiet drošības norādījumus.

Īpašnieka rokasgrāmatu (CD) uzglabājiet pieejamā vietā turpmākām atsaucēm.

Iekārtas modelis un sērijas numurs atrodas uz iekārtas aizmugures vai viena sāna. Ierakstiet to zemāk, ja nepieciešama servisa apkalpošana..

MODELIS _____

SĒRIJAS NUMURS _____

ENERGY STAR is a set of power-saving guidelines issued by the U.S.Environmental Protection Agency(EPA).



As an ENERGY STAR Partner LGE U. S. A.,Inc. has determined that this product meets the ENERGY STAR guidelines for energy efficiency.