

PODRĘCZNIK UŻYTKOWNIKA MONITOR LCD

Proszę dokładnie przeczytać ten podręcznik przed rozpoczęciem użytkowania urządzenia i zachować go na przyszłość.

MODELE monitorów LCD

E1941T E1941S
E2041T E2041S
E2241T E2241S
E2341T
E2441T

To urządzenie zostało zaprojektowane i wyprodukowane w sposób zapewniający Twoje bezpieczeństwo osobiste, jednak niepoprawne jego użycie może spowodować ryzyko porażenia prądem elektrycznym lub niebezpieczeństwo pożaru. Aby umożliwić poprawne działanie wszystkich środków bezpieczeństwa wbudowanych do tego monitora, należy przestrzegać następujących podstawowych zasad instalacji, użytkowania i serwisu.

Bezpieczeństwo

Należy używać tylko przewodu zasilania dostarczonego wraz z urządzeniem. W razie użycia innego przewodu zasilania należy sprawdzić, czy jest on zgodny ze stosownymi normami krajowymi, jeśli nie był dostarczony przez sprzedawcę. Jeśli przewód zasilania jest w jakikolwiek sposób uszkodzony, należy się skontaktować z producentem lub najbliższym autoryzowanym punktem napraw w celu wymiany.

Przewód zasilania jest używany jako główne urządzenie odłączające. Sprawdź, czy po instalacji urządzenia sieciowe gniazdko ścienne jest łatwo dostępne.

Zasilaj monitor tylko ze źródła energii wskazanego w danych technicznych w niniejszym podręczniku lub podanego na monitorze. W razie braku pewności co do rodzaju zasilania w domu należy porozumieć się ze sprzedawcą.

Przeciążone gniazda sieci prądu zmiennego i przedłużacze są niebezpieczne. Równie niebezpieczne są wystrzępione przewody zasilania i uszkodzone wtyczki. Mogą one spowodować niebezpieczeństwo porażenia prądem elektrycznym lub niebezpieczeństwo pożaru. Skontaktuj się z technikiem serwisu w celu wymiany.

Dopóki urządzenie pozostaje podłączone do ściennego gniazda zasilania, nie jest ono odłączone od źródła zasilania prądem przemiennym, nawet jeśli zostanie wyłączone.

Nie otwieraj monitora !

- Wewnątrz nie ma elementów przeznaczonych do obsługi przez użytkownika.
- Nawet kiedy wyłącznik jest w stanie OFF (Wyłączony), wewnątrz występują niebezpieczne wysokie napięcia.
- Jeśli monitor nie działa prawidłowo, skontaktuj się ze sprzedawcą.

Aby uniknąć obrażeń ciała:

- Nie ustawiaj monitora na pochylonej półce, jeśli nie będzie prawidłowo umocowany.
- Używaj tylko podstawy zalecanej przez producenta.
- Nie wolno uderzać w ekran ani rzucać w jego kierunku żadnych przedmiotów. Może to spowodować uszkodzenie ciała lub produktu.

Aby zapobiec pożarowi lub innemu zagrożeniu:

- Zawsze wyłączaj monitor, jeśli opuszczasz pokój na dłużej niż na chwilę. Nigdy nie pozostawiaj monitora włączonego wychodząc z domu.
- Zadbaj, aby dzieci nie wrzucały ani nie wkładały żadnych przedmiotów do otworów obudowy monitora. Na niektórych częściach wewnętrznych występują wysokie napięcia.
- Nie dodawaj akcesoriów, które nie zostały przeznaczone do tego monitora.
- Gdy monitor jest pozostawiony bez nadzoru przez dłuższy czas, wyjmij wtyczkę z gniazdka ściennego.
- W czasie burzy z wyładowaniami atmosferycznymi nigdy nie dotykaj przewodu zasilającego ani sygnałowego, gdyż jest to bardzo niebezpieczne i może spowodować porażenie prądem elektrycznym.

Instalacja

Zadbaj, aby nic nie leżało na przewodzie zasilania ani nic po nim nie przejeżdżało oraz nie ustawiaj monitora w miejscu, w którym przewód zasilania jest narażony na uszkodzenie.

Nie korzystaj z monitora w pobliżu wody, czyli np. blisko wanny, umywalki, zlewu kuchennego, pralki, w wilgotnej piwnicy lub w pobliżu basenu pływakiego.

Monitory mają w obudowie otwory wentylacyjne, aby umożliwić odprowadzanie ciepła wytwarzanego w czasie pracy. Jeśli te otwory zostaną zasłonięte, gromadzące się ciepło może spowodować uszkodzenie i w jego następstwie niebezpieczeństwo pożaru.

Dlatego NIE WOLNO:

- Zasłaniać dolnych otworów wentylacyjnych, ustawiając monitor na łóżku, sofie, kocu itp.
- Ustawiać monitora w obudowie, jeśli nie będzie zapewniona należyta wentylacja.
- Zasłaniać otworów wentylacyjnych tkaniną lub innym materiałem.
- Ustawiać monitora w pobliżu grzejnika, nad grzejnikiem lub innym źródłem ciepła.

Nie wolno przecierać ani uderzać aktywnej matrycy LCD żadnym twardym przedmiotem, gdyż może to doprowadzić do jej trwałego porysowania, zmatowienia lub zniszczenia

Nie wolno przez dłuższy czas naciskać palcem ekranu LCD, ponieważ może to spowodować powstawanie obrazów wtórnych.

Na ekranie mogą pojawiać się uszkodzone punkty, na przykład czerwone, zielone lub niebieskie plamki. Nie ma to jednak wpływu na sprawność monitora

Aby na monitorze LCD uzyskać jak najlepszą jakość obrazu, należy stosować zalecaną rozdzielczość. Ustawienie innej rozdzielczości może spowodować przeskalowanie lub inne przetworzenie obrazu wyświetlanego na ekranie. Jest to jednak naturalna cecha panelu LCD o ustalonej rozdzielczości.

Jeśli nieruchomy obraz jest wyświetlany na ekranie przez dłuższy czas, może on spowodować uszkodzenie ekranu i może zostać na nim utrwalony. Należy upewnić się, że jest włączona opcja wygaszacza ekranu. Efekt ten występuje również w produktach innych firm i nie jest objęty gwarancją.

Należy unikać uderzeń w ekran i jego boki lub rysowania po nich metalowymi przedmiotami. W przeciwnym razie może dojść do uszkodzenia ekranu.

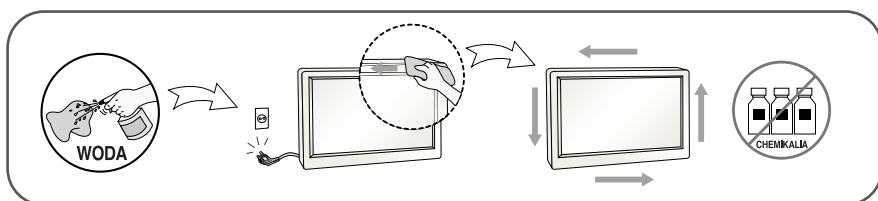
Należy przenosić urządzenie, trzymając oburącz, panelem do przodu.

Jeśli urządzenie upadnie, może ulec zniszczeniu i spowodować porażenie prądem lub pożar. Skontaktować się z autoryzowanym serwisem w celu naprawy.

Należy unikać wysokich temperatur i wilgoci.

Czyszczenie

- Przed czyszczeniem ekranu LCD należy odłączyć zasilanie
- Stosować lekko wilgotną (nie mokrą) ściereczkę. Nie wolno używać aerozoli bezpośrednio na ekran monitora, ponieważ nadmiar rozpylanej cieczy może spowodować porażenie prądem elektrycznym.
- Podczas czyszczenia produktu odłączyć przewód zasilania i przecierać delikatnie miękką szmatką, aby uniknąć zarysowań. Nie wolno czyścić urządzenia mokrą szmatką ani rozpylać wody lub innych cieczy bezpośrednio na urządzenie. Może to spowodować porażenie prądem elektrycznym. Nie używać chemikaliów, takich jak benzen, rozcieńczalnik lub alkohol.
- Należy spryskać miękką szmatkę wodą od 2 do 4 razy, a następnie wyczyścić szmatką przednią obudowę, przecierając tylko w jednym kierunku. W przypadku użycia zbyt mokrej szmatki na produkcie mogą pozostać ślady.



Pakowanie

- Nie należy wyrzucać oryginalnego opakowania i pudełka. Stanowią one idealny pojemnik do transportowania urządzenia. Kiedy urządzenie jest przewożone w inne miejsce, należy je zapakować w oryginalne opakowanie.

Złomowanie

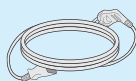
- Urządzenia tego nie należy wyrzucać wraz ze zwykłymi odpadami domowymi.
- Złomowanie tego produktu musi odbywać się zgodnie z lokalnymi przepisami.

!!! Dziękujemy za wybranie produktów firmy LGE !!!

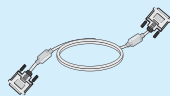
- Należy się upewnić, że w opakowaniu monitora znajdują się następujące elementy. W przypadku braku jakiegokolwiek elementu należy skontaktować się ze sprzedawcą.



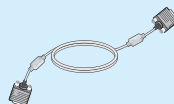
**Podręcznik
użytkownika/Karty**



Przewód zasilający
(w zależności od kraju)



Przewód sygnałowy DVI-D
(Tylko E1941T/E2041T/E2241T/
E2341T /E2441T)
(Ta funkcja nie jest dostępna we
wszystkich krajach).



15-stykowy przewód sygnałowy D-Sub
(przewód sygnałowy mógł zostać
dołączony do monitora bezpośrednio
przed wysyłką)

UWAGA

- Akcesoria mogą wyglądać nieco inaczej niż elementy pokazane na rysunku.
- Dla zachowania zgodności ze standardami określonymi dla tego produktu, należy stosować jedynie ekranowane przewody sygnałowe (15-stykowy przewód D-Sub czy DVI-D) wyposażone w rdzenie ferrytowe.

- Przed rozpoczęciem konfigurowania monitora należy się upewnić, że monitor, system komputerowy i inne dołączone urządzenia są wyłączone.

Montaż podstawy (A type)

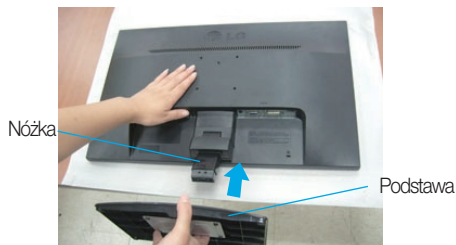
1. Umieść monitor na miękkiej tkaninie ekranem skierowanym w dół.



2. Przymocuj nóżkę do monitora, wsuwając ją w odpowiednim kierunku, tak jak pokazano na ilustracji. Dociskaj, aż usłyszysz „kliknięcie”.



3. Przymocuj podstawę do nóżki (przód, tył), wsuwając ją w odpowiednim kierunku.



4. Przekręć śrubkę znajdującą się na spodzie podstawki zgodnie z kierunkiem ruchu wskazówek zegara, aby umocować podstawę.



5. Po zmontowaniu wszystkich elementów ostrożnie podnieś monitor i ustaw go ekranem do przodu.

Ważne

- Na tej ilustracji przedstawiono ogólny model połączenia. Twój monitor może się różnić od elementów pokazanych na rysunku.
- Nie przenoś monitora w pozycji do góry nogami, trzymając go tylko za podstawę. Monitor może upaść i ulec uszkodzeniu lub zranić Cię w stopę.

Demontaż podstawy

1. Połóż poduszkę lub miękką tkaninę na płaskiej powierzchni.



2. Umieść monitor na poduszce lub tkaninie ekranem skierowanym w dół.



3. Usunąć stoisko i podstawę od produktu w odpowiednim kierunku, jak pokazano na rysunku.



4. Obrócić śrubę przeciwnie do ruchu wskazówek zegara za pomocą monety z tyłu podstawy, aby ją rozluźnić.



- Przed rozpoczęciem konfigurowania monitora należy się upewnić, że monitor, system komputerowy i inne dołączone urządzenia są wyłączone.

Montaż podstawy (B type)

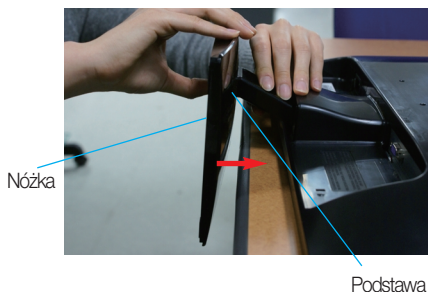
1. Umieść monitor na miękkiej tkaninie ekranem skierowanym w dół.



2. Przymocuj nóżkę do monitora, wsuwając ją w odpowiednim kierunku, tak jak pokazano na ilustracji. Dociskaj, aż usłyszysz „kliknięcie”.



3. Przymocuj podstawę do nóżki (przód, tył), wsuwając ją w odpowiednim kierunku.



4. Po zmontowaniu wszystkich elementów ostrożnie podnieś monitor i ustaw go ekranem do przodu.



Ważne

- Na tej ilustracji przedstawiono ogólny model połączenia. Twój monitor może się różnić od elementów pokazanych na rysunku.
- Nie przenoś monitora w pozycji do góry nogami, trzymając go tylko za podstawę. Monitor może upaść i ulec uszkodzeniu lub zranić Cię w stopę.

Demontaż podstawy

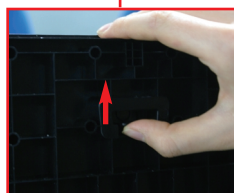
1. Połóż poduszkę lub miękką tkaninę na płaskiej powierzchni.



2. Umieść monitor na poduszce lub tkaninie ekranem skierowanym w dół.



3. Wciśnij zatrzask wewnątrz, wyjmij podstawę z konstrukcji podstawy.



- Przed rozpoczęciem konfigurowania monitora należy się upewnić, że monitor, system komputerowy i inne dołączone urządzenia są wyłączone.

Montaż podstawy(C type)

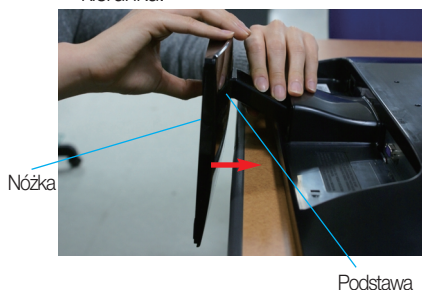
1. Umieść monitor na miękkiej tkaninie ekranem skierowanym w dół.



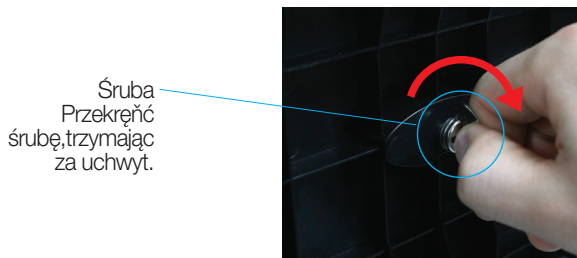
2. Przymocuj nóżkę do monitora, wsuwając ją w odpowiednim kierunku, tak jak pokazano na ilustracji. Dociskaj, aż usłyszysz „kliknięcie”.



3. Przymocuj podstawę do nóżki (przód, tył), wsuwając ją w odpowiednim kierunku.



4. Przekręć śrubę w prawo, aby przymocować nóżkę do podstawy.



5. Po zmontowaniu wszystkich elementów ostrożnie podnieś monitor i ustaw go ekranem do przodu.

Ważne

- Na tej ilustracji przedstawiono ogólny model połączenia. Twój monitor może się różnić od elementów pokazanych na rysunku.
- Nie przenoś monitora w pozycji do góry nogami, trzymając go tylko za podstawę. Monitor może upaść i ulec uszkodzeniu lub zranić Cię w stopę.

Demontaż podstawy

1. Połóż poduszkę lub miękką tkaninę na płaskiej powierzchni.



2. Umieść monitor na poduszce lub tkaninie ekranem skierowanym w dół.



3. Aby odłączyć podstawę od nóżki, odegnij uchwyt i przekręć go w lewo.



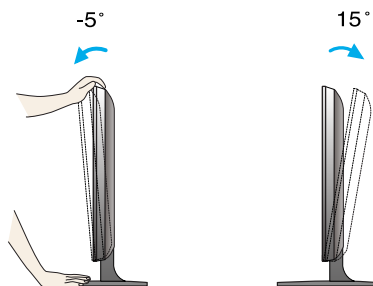
- Przed rozpoczęciem konfigurowania monitora należy się upewnić, że monitor, system komputerowy i inne dołączone urządzenia są wyłączone.

Ustawianie pozycji wyświetlacza

-Po złożeniu wyreguluj kąt nachylenia, jak pokazano poniżej.

1. Wypróbuj różne sposoby wyregulowania pozycji panelu w celu zapewnienia sobie maksymalnego komfortu.

- Zakres przechylenia: -5° do 15°



- W trakcie regulowania kąta nachylenia nie dotykaj ani nie naciskaj ekranu.
- Regulując kąt nachylenia ekranu, nie wkładaj palców między główną część monitora i nóżkę. Możesz sobie przyciąć palce.



ERGONOMIA

W celu zachowania wygodnej i ergonomicznej pozycji widzenia zaleca się, aby kąt odchylenia monitora od pionu nie przekraczał pięciu stopni.

Podłączanie do komputera

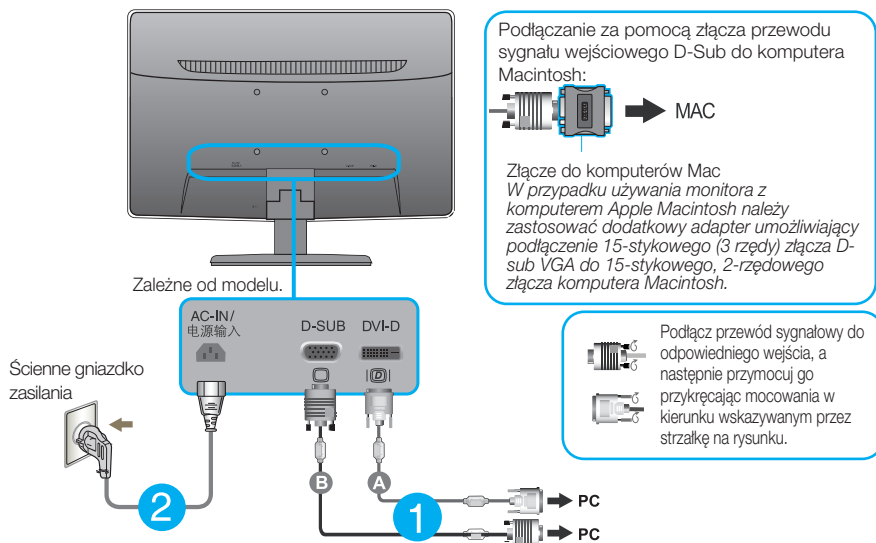
1. Przed rozpoczęciem konfigurowania monitora należy się upewnić, że monitor, system komputerowy i inne dołączone urządzenia są wyłączone.
2. Podłącz przewód sygnału wejściowego **1** i przewód zasilania **2** w odpowiedniej kolejności, a następnie dokręć śrubę zabezpieczającą przewód sygnału wejściowego..

A Podłącz przewód DVI-D (sygnału cyfrowego)

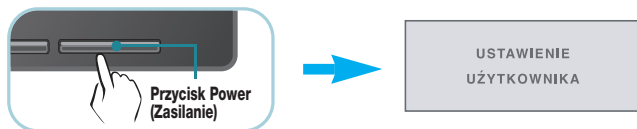
B Podłącz przewód D-Sub (sygnału analogowego)

UWAGA

- Jest to uproszczony rysunek tyłu monitora.
- Ten rysunek odnosi się do modelu ogólnego. Twój monitor może się różnić od przedstawionego na ilustracji.



3. Naciśnij przycisk power (zasilanie) na przednim panelu, aby włączyć zasilanie. Po włączeniu monitora funkcja Self Image Setting Function (automatyczne ustawianie obrazu) jest włączana automatycznie. (Tylko tryb analogowy)



UWAGA

„Funkcja automatycznego ustawiania obrazu”? Ta funkcja zapewni optymalne ustawienia monitora. Gdy użytkownik po raz pierwszy podłączy monitor do komputera, funkcja ta automatycznie dostosuje ustawienia wyświetlacza optymalnie do sygnałów wejściowych.

Funkcja „AUTO” (Auto)? Gdy podczas używania urządzenia lub po zmianie rozdzielczości wystąpią takie problemy jak rozmazany ekran, rozmazane litery, migotanie ekranu lub przekrzywienia ekranu, naciśnij przycisk funkcji „AUTO” (Auto) , aby poprawić rozdzielczość.

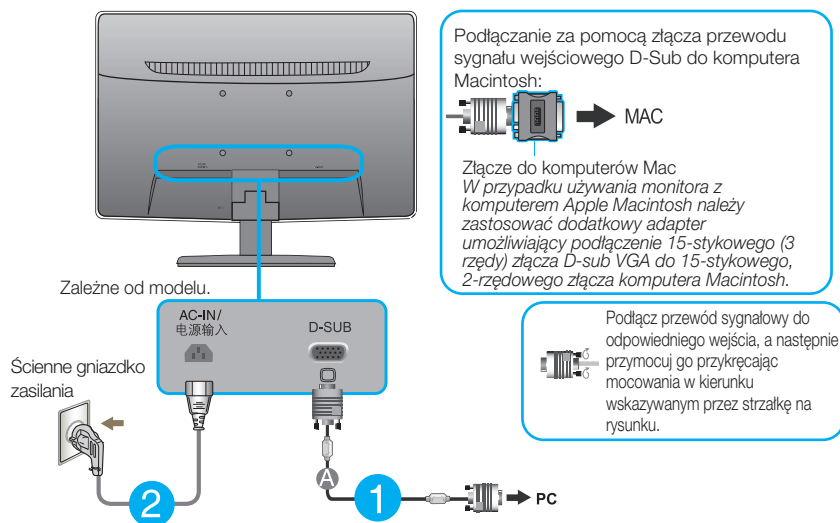
Podłączanie do komputera

1. Przed rozpoczęciem konfigurowania monitora należy się upewnić, że monitor, system komputerowy i inne dołączone urządzenia są wyłączone.
2. Podłącz przewód sygnału wejściowego **1** i przewód zasilania **2** w odpowiedniej kolejności, a następnie dokręć śrubę zabezpieczającą przewód sygnału wejściowego..

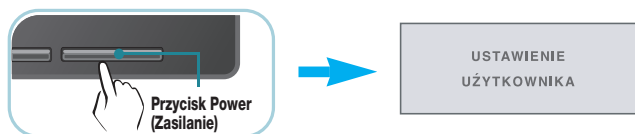
A Podłącz przewód D-Sub (sygnału analogowego)

UWAGA

- Jest to uproszczony rysunek tyłu monitora.
- Ten rysunek odnosi się do modelu ogólnego. Twój monitor może się różnić od przedstawionego na ilustracji.



3. Naciśnij przycisk power (zasilanie) na przednim panelu, aby włączyć zasilanie. Po włączeniu monitora funkcja Self Image Setting Function (automatyczne ustawianie obrazu) jest włączana automatycznie.



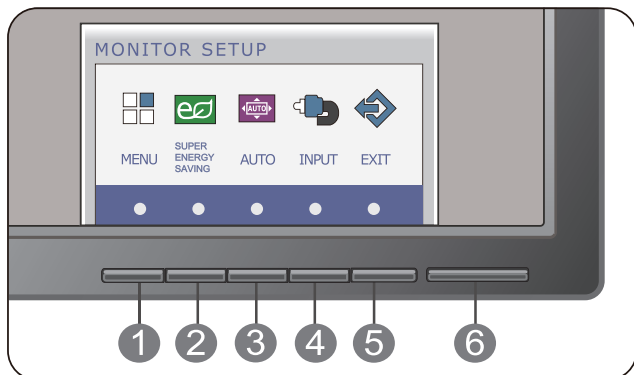
UWAGA

„Funkcja automatycznego ustawiania obrazu”? Ta funkcja zapewnia optymalne ustawienia monitora. Gdy użytkownik po raz pierwszy podłączy monitor do komputera, funkcja ta automatycznie dostosuje ustawienia wyświetlacza optymalnie do sygnałów wejściowych.

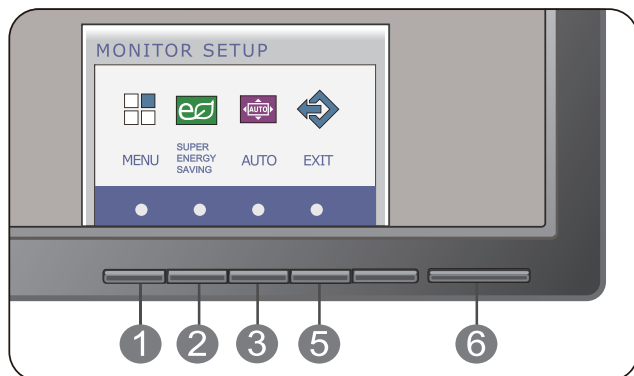
Funkcja „AUTO” (Auto)? Gdy podczas używania urządzenia lub po zmianie rozdzielczości wystąpią takie problemy jak rozmazany ekran, rozmazane litery, migotanie ekranu lub przekrzywienia ekranu, naciśnij przycisk funkcji „AUTO” (Auto) , aby poprawić rozdzielczość.

Przyciski na panelu przednim

■ E1941T/E2041T/E2241T/E2341T/E2441T



■ E1941S/E2041S/E2241S



1 Przycisk MENU

OSD ZABLOKOWANE

OSD ODBLOKOWANE

OSD ZABLOKOWANE/ODBLOKOWANE

Funkcja ta umożliwia blokowanie bieżących ustawień sterowania, tak aby nie mogły być zmienione nieumyślnie. Naciśnij przycisk MENU i przytrzymaj przez kilka sekund. Powinien się pojawić komunikat „OSD ZABLOKOWANE”.

W każdej chwili możesz odblokować przyciski sterujące menu ekranowego, naciskając i przytrzymując przez kilka sekund przycisk MENU (Menu). Powinien się pojawić komunikat „OSD ODBLOKOWANE”.

2 Przycisk SUPER ENERGY SAVING

Przycisk ten umożliwia bezpośredni dostęp do funkcji SUPER ENERGY SAVING w menu ekranowym monitora.

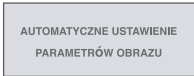
Więcej informacji można znaleźć na stronie 20

3 Przycisk AUTO (Auto)

Automatyczne dostrajanie obrazu

Po wprowadzeniu zmian w konfiguracji monitora należy zawsze wybrać i nacisnąć przycisk „AUTO” z menu ekranowego monitora .

Pozwala to na automatyczne dopasowanie parametrów wyświetlanego obrazu do bieżącej rozdzielczości.



AUTOMATYCZNE USTAWIENIE
PARAMETRÓW OBRAZU

Optymalne rozdzielczości to

E1941T/E1941S : 1366 x 768

E2041T/E2041S : 1600 x 900

E2241T/E2241S/E2341T/E2441T: 1920 x 1080

4 Przycisk INPUT (Przycisk SOURCE (Źródło))

W przypadku połączenia dwóch sygnałów wejściowych można wybrać żądany sygnał (D-SUB/DVI). Gdy dostępny jest tylko jeden sygnał, jest on wykrywany automatycznie. Ustawieniem domyślnym jest D-Sub.

(Tylko
E

5 Przycisk EXIT

Umożliwia wyjście z menu ekranowego monitora.

6 Przycisk zasilania i wskaźnik zasilania

Przycisk ten jest przeznaczony do włączania i wyłączenia monitora.

Jeśli wyświetlacz działa poprawnie (tryb pracy), wskaźnik zasilania pozostaje niebieski. Jeśli wyświetlacz jest w trybie uśpienia, wskaźnik zasilania miga na niebiesko.

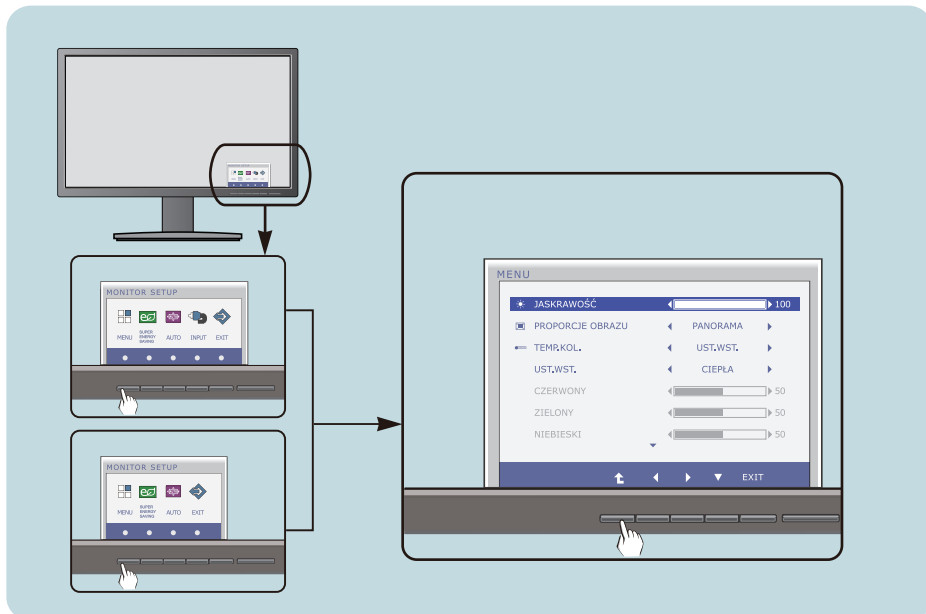
Regulacja ekranu

Za pomocą systemu menu ekranowego ustawianie rozmiarów obrazu, jego pozycji i parametrów pracy monitora jest łatwe i szybkie.

W celu zaznajomienia użytkownika z elementami sterującymi poniżej podano krótki przykład.

Niniejszy rozdział zawiera opis dostępnych elementów regulacyjnych i wybieranych parametrów, które są dostępne za pomocą menu ekranowego.

Aby wykonać regulacje w menu ekranowym, należy postępować według poniższej procedury:



- 1 Naciśnij przycisk funkcyjny, aby wyświetlić menu OSD.
- 2 Aby przejść do wybranych funkcji, skorzystaj z odpowiednich przycisków.
- 3 Użyj przycisków ◀/▶/▼ aby odpowiednio wyregulować obraz. Użyj przycisku ▲ aby wybrać inne elementy podmenu.
- 4 Naciśnij przycisk EXIT, aby wyjść z OSD.

Wybieranie i regulacja w menu ekranowym (OSD)

W poniższej tabeli przedstawiono menu sterowania, regulacji i ustawień menu ekranowego (OSD).

DSUB : Wejście D-SUB(Sygnal analogowy)

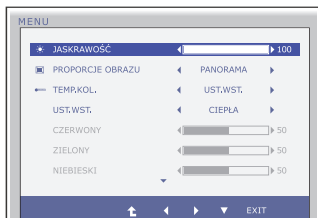
DVI-D : Wejście DVI-D(Sygnal cyfrowy)

| Menu główne | Podmenu | Obsługiwane wejście | Opis |
|----------------------------|-----------------------------------|-----------------------------|--|
| MENU | JASKRAWOŚĆ | DSUB DVI-D | Pozwala ustawić jasność ekranu |
| | PROPORCJE OBRAZU | | Umożliwia regulację rozmiaru obrazu |
| | TEMP.KOL (UST.WST./UŻYTKOWNIK) | | Pozwala na zmianę temperatury kolorów ekranu |
| | KONTRAST | | Umożliwia dopasowanie poziomu kontrastu obrazu |
| | JĘZYK | | Funkcje te pozwalają dopasować ustawienia monitora do środowiska pracy użytkownika |
| | USTAWIENIA FABRYCZNE | | |
| SUPER ENERGY SAVING | WŁ | DSUB DVI-D | Włącza funkcję SUPER ENERGY SAVING. |
| | WYŁ | | Włącza funkcję SUPER ENERGY SAVING. |
| | RESET | | Przywraca ustawienia domyślne funkcji SUPER ENERGY SAVING i Wytęcza ją . |

UWAGA

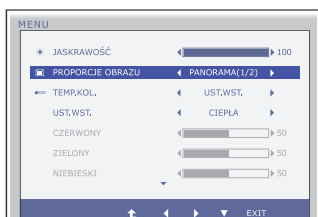
- Kolejność ikon może się różnić zależnie od modelu (17~22).

JASKRAWOŚĆ



Do ustawiania jasności ekranu.

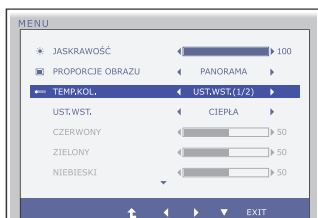
PROPORCJE OBRAZU



PANORAMA Powoduje przełączenie w tryb pełnoekranowy zgodnie z sygnałem wejściowym.

ORYGINAŁ Zmienia proporcję obrazu sygnału wejściowego na oryginalną.
* Ta funkcja działa tylko, jeśli rozdzielczość sygnału źródłowego jest mniejsza niż proporcje monitora (16:9).

TEMP.KOL.



UST.WST. Wybierz kolor ekranu.

- **CIEPŁA**: Ustaw temperaturę kolorów na ciepłą.
- **ŚREDNIA**: Ustaw temperaturę kolorów na średnią.
- **ZIMNA**: Ustaw temperaturę kolorów na zimną.

UŻYTKO WNIK

- CZERWONY**
Ustaw własne poziomy koloru czerwonego.
- ZIELONY**
Ustaw własne poziomy koloru zielonego.
- NIEBIESKI**
Ustaw własne poziomy koloru niebieskiego.

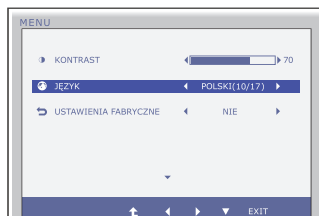
- **Exit** : Wyjście
- **◀ ▶ ▼** : Przenies
- **⬆** : Wybierz inne podmenu

KONTRAST



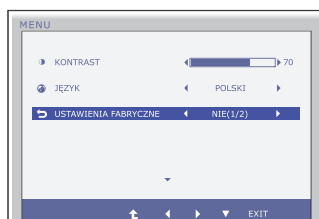
Do ustawiania kontrastu ekranu.

JĘZYK



Do wybierania języka, w którym są wyświetlane nazwy elementów sterujących.

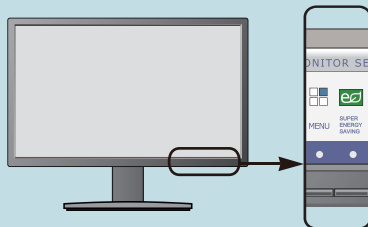
USTAWIENIA FABRYCZNE



Przywracanie wszystkich domyślnych ustawień fabrycznych z wyjątkiem ustawienia „Język”.
Naciśnij przycisk ◀, ▶ aby natychmiast przywrócić ustawienia fabryczne.

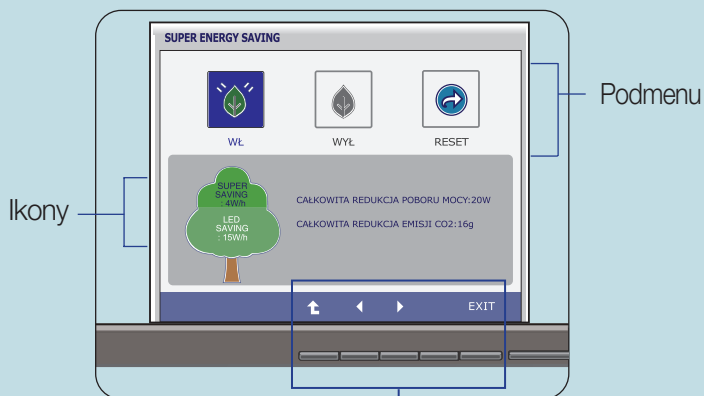
- **Exit** : Wyjście
- ◀ ▶ ▼ : Przenies
- ⬆ : Wybierz inne podmenu

- ■ ■ Przedstawiono procedurę wybierania i regulacji parametrów w systemie menu ekranowego (OSD). Poniżej wymieniono ikony, ich nazwy oraz opisy wszystkich elementów pokazywanych w Menu.



Naciśnij przycisk **SUPER ENERGY SAVING** po czym pojawi się główne menu ekranowe (OSD).

Nazwa menu



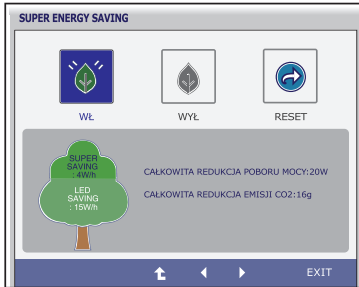
Podpowie
edź
przycisku

- EXIT : Wyjście
- ◀ ▶ : Przenieś
- ⬆ : Uruchom ponownie, aby wybrać podmenu

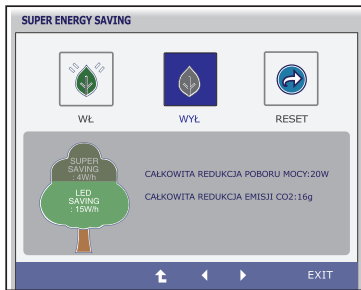
UWAGA

- Języki OSD (menu ekranowego) na monitorze mogą się różnić od przedstawionych w podręczniku.

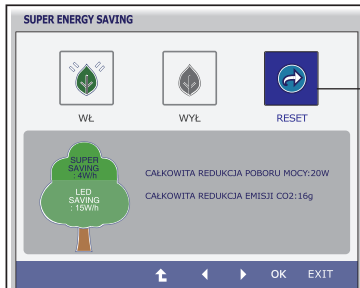
| Menu główne | Podmenu | Opis |
|-------------|---------|------|
|-------------|---------|------|



WŁ Włącza funkcję SUPER ENERGY SAVING. Jeśli funkcja ta została włączona to ikonka SUPER SAVING jest zielona.



WYŁ Wyłącza funkcję SUPER ENERGY SAVING. W tym przypadku monitor pracuje w trybie oszczędzania LED. Jeśli funkcja ta została wyłączona to ikonka SUPER SAVING jest szara.



RESET Pozwala wyzerować wartości liczników CAŁKOWITEJ REDUKCJI POBORU MOCY oraz CAŁKOWITEJ REDUKCJI EMISJI CO2.



- **Exit** : Wyjście
- **◀ ▶** : Przenieś
- **↑** : Wybierz inne podmenu
- **OK** : Wybierz
- **CAŁKOWITA REDUKCJA POBORU MOCY**- licznik informujący o energii zaoszczędzonej podczas korzystania z tego monitora.
- **CAŁKOWITA REDUKCJA EMISJI CO2** – licznik informujący o ilości dwutlenku węgla, który nie musiał zostać wyemitowany w atmosferę podczas korzystania z tego monitora.

UWAGA

ZAOSZCZĘDZONE WARTOŚCI (W/godz.)

| | 19 cali | 20 cali | 22 cale | 23 cale | 24 cale |
|--------------|---------|---------|---------|---------|---------|
| SUPER SAVING | 3 | 3 | 4 | 5 | 5 |
| LED SAVING | 3 | 18 | 15 | 12 | 17 |

- Zaoszczędzone wartości różnią się w zależności od panelu. Z tego powodu powyższe wartości będą inne dla każdego rozmiaru i dostawcy panelu.
- LG zapisuje te wartości przy pomocy wbudowanej funkcji, co 10 minut podczas pracy monitora.
- Oszczędzanie LED oznacza ilość zaoszczędzonej energii podczas korzystania z paneli WLED zamiast paneli CCFL.
- SUPER SAVING oznacza ilość energii zaoszczędzonej dodatkowo podczas korzystania z funkcji SUPER ENERGY SAVING.

Przed wezwaniem serwisu sprawdź następujące symptomy.

| Brak obrazu | |
|---|--|
| <ul style="list-style-type: none">● Czy przewód zasilania monitora jest podłączony● Czy wskaźnik zasilania świeci?● Czy wskaźnik zasilania miga?● Czy na ekranie pojawił się komunikat „OUT OF RANGE” (Złe ustawienia)?● Czy na ekranie pojawił się komunikat „CHECK SIGNAL CABLE” (Sprawdź przewód sygnałowy)? | <ul style="list-style-type: none">● Sprawdź, czy przewód zasilania monitora jest poprawnie włączony do gniazda sieciowego.● Naciśnij przycisk Power (Zasilanie)● Jeśli monitor jest w trybie oszczędzania energii, spróbuj poruszyć myszą lub naciśnij dowolny klawisz na klawiaturze, aby przywrócić obraz na ekranie.● Spróbuj włączyć komputer● Ten komunikat pojawia się, kiedy sygnał z komputera (karty wideo) jest poza zakresem częstotliwości poziomej lub pionowej monitora. Zajrzyj do rozdziału „Dane techniczne” w niniejszym podręczniku i ponownie skonfiguruj monitor.● Ten komunikat pojawia się, kiedy nie jest podłączony przewód sygnałowy między komputerem a monitorem. Sprawdź przewód sygnałowy i spróbuj ponownie. |

| Czy na ekranie pojawił się komunikat „OSD ZABLOKOWANE” ? | |
|--|--|
| <ul style="list-style-type: none">● Czy po naciśnięciu przycisku MENU na ekranie pojawił się komunikat „OSD ZABLOKOWANE” ? | <ul style="list-style-type: none">● Możesz zabezpieczyć bieżące ustawienia sterowania, tak aby nie mogły być zmienione nieumyślnie. W każdej chwili możesz odblokować elementy sterujące menu ekranowego, naciskając i przytrzymując przez kilka sekund przycisk MENU: pojawi się komunikat „OSD odblokowane”. |

Wyświetlany obraz jest nieprawidłowy

- | | |
|--|--|
| <ul style="list-style-type: none">● Pozycja obrazu jest nieprawidłowa | <ul style="list-style-type: none">● Naciśnij przycisk AUTO (Auto), aby automatycznie wyregulować obraz w sposób optymalny. |
| <ul style="list-style-type: none">● W tle ekranu widoczne są pionowe paski lub pasma. | <ul style="list-style-type: none">● Naciśnij przycisk AUTO (Auto), aby automatycznie wyregulować obraz w sposób optymalny. |
| <ul style="list-style-type: none">● Na obrazie pojawia się szum poziomy lub znaki nie są odtwarzane czytelnie. | <ul style="list-style-type: none">● Naciśnij przycisk AUTO ((Auto), aby automatycznie wyregulować obraz w sposób optymalny.● Uruchom Panel sterowania -> Ekran -> Właściwości i zmień parametry obrazu na optymalną rozdzielczość lub dostosuj go do idealnego ustawienia. Ustaw głębię kolorów większą niż 24-bitowa (True Color). |

Ważne

- Uruchom Panel sterowania -> Ekran -> Właściwości i sprawdź, czy częstotliwość lub rozdzielczość uległy zmianie. Jeśli tak, przywróć ustawienia karty graficznej do optymalnej rozdzielczości.
- Jeśli zalecana rozdzielczość (optymalna rozdzielczość) nie jest wybrana, wyświetlane litery mogą być rozmazane, a obraz może być przyciemniony, przycięty lub skośny. Upewnij się, że wybrana została zalecana rozdzielczość.
- Metody konfiguracji mogą być różne w przypadku różnych komputerów i systemów operacyjnych, a wspomniana wyżej rozdzielczość może nie być obsługiwana przez kartę wideo. W takim przypadku należy zapytać producenta komputera lub karty wideo.

Wyświetlany obraz jest nieprawidłowy.

- | | |
|--|--|
| <ul style="list-style-type: none">● Wyświetlany obraz jest monochromatyczny lub jest nienormalny.● Ekran migocze. | <ul style="list-style-type: none">● Sprawdź, czy przewód sygnałowy jest poprawnie podłączony i w razie potrzeby zabezpiecz wtyk, używając śrubokrętu.● Sprawdź, czy karta wideo w komputerze jest poprawnie włożona do gniazda● W Panelu sterowania – Ustawienia ustaw definicję koloru na wyższą niż 24 bity (true color).● Sprawdź, czy został wybrany tryb przeplotu. Jeśli tak, zmień rozdzielczość na optymalną. |
|--|--|

Czy na ekranie widać komunikat „Nierozpoznany monitor, znaleziono monitor Plug & Play (VESA DDC)”?

- | | |
|--|--|
| <ul style="list-style-type: none">● Czy jest zainstalowany sterownik monitora? | <ul style="list-style-type: none">● Koniecznie zainstaluj sterownik monitora z CD (lub dyskietki), które są dostarczone wraz z monitorem. Sterownik można także pobrać z witryny sieci web o adresie: http://www.lg.com.● Sprawdź, czy karta wideo obsługuje funkcję Plug & Play. |
|--|--|

| | | |
|------------------------|--|---|
| Ekran | 47,0 cm (18,5-cala) płaski panel z aktywną matrycą TFT LCD Pokrycie antyodblaskowe Przekątna obszaru widzialnego : 47,0 cm 0,300 mm x 0,300 mm (Rozmiar piksela) | |
| Wejście synchronizacji | Częst. pozioma Częst. pionowa Rodzaj wejścia | 30 kHz do 61 kHz (Automatycznie) 56 Hz do 75 Hz (Automatycznie) Oddzielna synchronizacja Cyfrowe |
| Wejście wideo | Wejście sygnałowe Rodzaj sygnału | Złącze D-Sub, 15-stykowe Złącze DVI-D (Cyfrowe) Analogowy RGB (0,7 Vp-p/75 omów). Cyfrowe |
| Rozdzielczość | Maks. Zalecane | VESA 1366 x 768 @ 60 Hz VESA 1366 x 768 @ 60 Hz |
| Plug&Play | DDC 2B (Analogowe,Cyfrowe) | |
| Zużycie energii | Włączony Czuwanie Wyłączony | : 18 W (średnio) < 0,3 W < 0,3 W |
| Wymiary i masa | Z podstawą | Bez podstawy |
| | Szerokość Wysokość Głębokość | 44,30 cm (17,44 cala) 35,00 cm (13,78 cala) 16,60 cm (6,54 cala) |
| | Masa (bez opakowania) | 2,8 kg (6,17 funta) |
| Zakres | Przechył | -5° do 15° |
| Zasilanie | AC 100 - 240 V~ 50 / 60 Hz 0,8 A | |
| Warunki otoczenia | Warunki pracy Temperatura Wilgotność Warunki przechowywania Temperatura Wilgotność | 10 °C do 35 °C 10 % do 80 % bez kondensacji -20 °C do 60 °C 5 % do 90 % bez kondensacji |
| Podstawka | Przyłączona (), Odlączona (O) | |
| Przewód zasilający | Przeznaczony do ściennego gniazdka zasilania | |

UWAGA

- Informacje w tym dokumencie mogą ulec zmianie bez powiadomienia.

| | | |
|--|--|--|
| Ekran | 47,0 cm (18,5-cala) płaski panel z aktywną matrycą TFT LCD Pokrycie antyodbłaskowe Przekątna obszaru widzialnego : 47,0 cm 0,300 mm x 0,300 mm (Rozmiar piksela) | |
| Wejście synchronizacji | Częst. pozioma Częst. pionowa Rodzaj wejścia | 30 kHz do 61 kHz (Automatycznie) 56 Hz do 75 Hz (Automatycznie) Oddzielna synchronizacja |
| Wejście wideo | Wejście sygnałowe Rodzaj sygnału | Złącze D-Sub, 15-stykowe Analogowy RGB (0,7 Vp-p/75 omów) |
| Rozdzielczość | Maks. Zalecane | VESA 1366 x 768 @ 60 Hz VESA 1366 x 768 @ 60 Hz |
| Plug&Play | DDC 2B | |
| Zużycie energii | Włączony Czuwanie Wyłączony | : 18 W (średnio) < 0,3 W < 0,3 W |
| Wymiary i masa | Z podstawą | Bez podstawy |
| | Szerokość Wysokość Głębokość | 44,30 cm (17,44 cala) 35,00 cm (13,78 cala) 16,60 cm (6,54 cala) |
| | Masa (bez opakowania) | 2,8 kg (6,17 funta) |
| Zakres | Przechył | -5° do 15° |
| Zasilanie | AC 100 - 240 V~ 50 / 60 Hz 0,8 A | |
| Warunki otoczenia | Warunki pracy Temperatura Wilgotność | 10 °C do 35 °C 10 % do 80 % bez kondensacji |
| | Warunki przechowywania Temperatura Wilgotność | -20 °C do 60 °C 5 % do 90 % bez kondensacji |
| Podstawka | Przyłączona (), Odłączona (O) | |
| Przewód zasilający | Przeznaczony do ściennego gniazdka zasilania | |
| UWAGA | | |
| ■ Informacje w tym dokumencie mogą ulec zmianie bez powiadomienia. | | |

| | | |
|------------------------|--|---|
| Ekran | 50,8 cm (20,0-cala) płaski panel z aktywną matrycą TFT LCD Pokrycie antyodblaskowe Przekątna obszaru widzialnego : 50,8 cm 0,2766 mm x 0,2766 mm (Rozmiar piksela) | |
| Wejście synchronizacji | Częst. pozioma Częst. pionowa Rodzaj wejścia | 30 kHz do 83 kHz (Automatycznie) 56 Hz do 75 Hz (Automatycznie) Oddzielna synchronizacja Cyfrowe |
| Wejście wideo | Wejście sygnałowe Rodzaj sygnału | Złącze D-Sub, 15-stykowe Złącze DVI-D (Cyfrowe) Analogowy RGB (0,7 Vp-p/75 omów). Cyfrowe |
| Rozdzielczość | Maks. Zalecane | VESA 1600 x 900 @ 60 Hz VESA 1600 x 900 @ 60 Hz |
| Plug&Play | DDC 2B (Analogowe,Cyfrowe) | |
| Zużycie energii | Włączony Czuwanie Wyłączony | : 20 W (średnio) < 0,3 W < 0,3 W |
| Wymiary i masa | Z podstawą | Bez podstawy |
| | Szerokość Wysokość Głębokość | 47,60 cm (18,74 cala) 36,40 cm (14,33 cala) 16,60 cm (6,54 cala) |
| | Masa (bez opakowania) | 2,7 kg (5,95 funta) |
| Zakres | Przechył | -5° do 15° |
| Zasilanie | AC 100 - 240 V~ 50 / 60 Hz 1,0 A | |
| Warunki otoczenia | Warunki pracy Temperatura Wilgotność Warunki przechowywania Temperatura Wilgotność | 10 °C do 35 °C 10 % do 80 % bez kondensacji -20 °C do 60 °C 5 % do 90 % bez kondensacji |
| Podstawka | Przyłączona (), Odłączona (O) | |
| Przewód zasilający | Przeznaczony do ściennego gniazdka zasilania | |

UWAGA

- Informacje w tym dokumencie mogą ulec zmianie bez powiadomienia.

| | | |
|--|--|--|
| Ekran | 50,8 cm (20,0-cala) płaski panel z aktywną matrycą TFT LCD Pokrycie antyodbłaskowe Przekątna obszaru widzialnego : 50,8 cm 0,2766 mm x 0,2766 mm (Rozmiar piksela) | |
| Wejście synchronizacji | Częst. pozioma Częst. pionowa Rodzaj wejścia | 30 kHz do 83 kHz (Automatycznie) 56 Hz do 75 Hz (Automatycznie) Oddzielna synchronizacja |
| Wejście wideo | Wejście sygnałowe Rodzaj sygnału | Złącze D-Sub, 15-stykowe Analogowy RGB (0,7 Vp-p/75 omów) |
| Rozdzielczość | Maks. Zalecane | VESA 1600 x 900 @ 60 Hz VESA 1600 x 900 @ 60 Hz |
| Plug&Play | DDC 2B | |
| Zużycie energii | Włączony Czuwanie Wyłączony | : 20 W (średnio) < 0,3 W < 0,3 W |
| Wymiary i masa | Z podstawą | Bez podstawy |
| | Szerokość Wysokość Głębokość | 47,60 cm (18,74 cala) 36,40 cm (14,33 cala) 16,60 cm (6,54 cala) |
| | Masa (bez opakowania) | 2,7 kg (5,95 funta) |
| Zakres | Przechył | -5° do 15° |
| Zasilanie | AC 100 - 240 V~ 50 / 60 Hz 1,0 A | |
| Warunki otoczenia | Warunki pracy Temperatura Wilgotność Warunki przechowywania Temperatura Wilgotność | 10 °C do 35 °C 10 % do 80 % bez kondensacji -20 °C do 60 °C 5 % do 90 % bez kondensacji |
| Podstawka | Przyłączona (<input type="checkbox"/>), Odlączona (<input type="checkbox"/>) | |
| Przewód zasilający | Przeznaczony do ściennego gniazdka zasilania | |
| UWAGA | | |
| ■ Informacje w tym dokumencie mogą ulec zmianie bez powiadomienia. | | |

| | | |
|------------------------|--|---|
| Ekran | 54,6 cm (21,5-cala) płaski panel z aktywną matrycą TFT LCD Pokrycie antyodblaskowe Przekątna obszaru widzialnego : 54,6 cm 0,248 mm x 0,248 mm (Rozmiar piksela) | |
| Wejście synchronizacji | Częst. pozioma Częst. pionowa Rodzaj wejścia | 30 kHz do 83 kHz (Automatycznie) 56 Hz do 75 Hz (Automatycznie) Oddzielna synchronizacja Cyfrowe |
| Wejście wideo | Wejście sygnałowe Rodzaj sygnału | Złącze D-Sub, 15-stykowe Złącze DVI-D (Cyfrowe) Analogowy RGB (0,7 Vp-p/75 omów). Cyfrowe |
| Rozdzielczość | Maks. Zalecane | VESA 1920 x 1080 @ 60 Hz VESA 1920 x 1080 @ 60 Hz |
| Plug&Play | DDC 2B (Analogowe,Cyfrowe) | |
| Zużycie energii | Włączony Czuwanie Wyłączony | : 24 W (średnio) < 0,3 W < 0,3 W |
| Wymiary i masa | Z podstawą | Bez podstawy |
| | Szerokość Wysokość Głębokość | 50,90 cm (19,80 cala) 38,80 cm (15,27 cala) 16,60 cm (6,54 cala) |
| | Masa (bez opakowania) | 3,4 kg (7,50 funta) |
| Zakres | Przechył | -5° do 15° |
| Zasilanie | AC 100 - 240 V~ 50 / 60 Hz 1,0 A | |
| Warunki otoczenia | Warunki pracy Temperatura Wilgotność Warunki przechowywania Temperatura Wilgotność | 10 °C do 35 °C 10 % do 80 % bez kondensacji -20 °C do 60 °C 5 % do 90 % bez kondensacji |
| Podstawka | Przyłączona (), Odlączona (O) | |
| Przewód zasilający | Przeznaczony do ściennego gniazdka zasilania | |

UWAGA

- Informacje w tym dokumencie mogą ulec zmianie bez powiadomienia.

| | | |
|------------------------|--|--|
| Ekran | 54,6 cm (21,5-cala) płaski panel z aktywną matrycą TFT LCD Pokrycie antyodbłaskowe Przekątna obszaru widzialnego : 54,6 cm 0,248 mm x 0,248 mm (Rozmiar piksela) | |
| Wejście synchronizacji | Częst. pozioma Częst. pionowa Rodzaj wejścia | 30 kHz do 83 kHz (Automatycznie) 56 Hz do 75 Hz (Automatycznie) Oddzielna synchronizacja |
| Wejście wideo | Wejście sygnałowe Rodzaj sygnału | Złącze D-Sub, 15-stykowe Analogowy RGB (0,7 Vp-p/75 omów) |
| Rozdzielczość | Maks. Zalecane | VESA 1920 x 1080 @ 60 Hz VESA 1920 x 1080 @ 60 Hz |
| Plug&Play | DDC 2B | |
| Zużycie energii | Włączony Czuwanie Wyłączony | : 24 W (średnio) < 0,3 W < 0,3 W |
| Wymiary i masa | Z podstawą | Bez podstawy |
| | Szerokość Wysokość Głębokość | 50,90 cm (19,80 cala) 38,80 cm (15,27 cala) 16,60 cm (6,54 cala) |
| | Masa (bez opakowania) | 3,4 kg (7,50 funta) |
| Zakres | Przechył | -5° do 15° |
| Zasilanie | AC 100 - 240 V~ 50 / 60 Hz 1,0 A | |
| Warunki otoczenia | Warunki pracy | |
| | Temperatura Wilgotność | 10 °C do 35 °C 10 % do 80 % bez kondensacji |
| | Warunki przechowywania | |
| | Temperatura Wilgotność | -20 °C do 60 °C 5 % do 90 % bez kondensacji |
| Podstawka | Przyłączona (<input type="checkbox"/>), Odłączona (<input type="checkbox"/>) | |
| Przewód zasilający | Przeznaczony do ściennego gniazdka zasilania | |

UWAGA

- Informacje w tym dokumencie mogą ulec zmianie bez powiadomienia.

| | | |
|------------------------|--|---|
| Ekran | 58,4 cm (23-cala) płaski panel z aktywną matrycą TFT LCD Pokrycie antyodblaskowe Przekątna obszaru widzialnego : 58,4 cm 0,265 mm x 0,265 mm (Rozmiar piksela) | |
| Wejście synchronizacji | Częst. pozioma Częst. pionowa Rodzaj wejścia | 30 kHz do 83 kHz (Automatycznie) 56 Hz do 75 Hz (Automatycznie) Oddzielna synchronizacja Cyfrowe |
| Wejście wideo | Wejście sygnałowe Rodzaj sygnału | Złącze D-Sub, 15-stykowe Złącze DVI-D (Cyfrowe) Analogowy RGB (0,7 Vp-p/75 omów). Cyfrowe |
| Rozdzielczość | Maks. Zalecane | VESA 1920 x 1080 @ 60 Hz VESA 1920 x 1080 @ 60 Hz |
| Plug&Play | DDC 2B (Analogowe,Cyfrowe) | |
| Zużycie energii | Włączony Czuwanie Wyłączony | : 28 W (średnio) < 0,3 W < 0,3 W |
| Wymiary i masa | Z podstawą | Bez podstawy |
| | Szerokość Wysokość Głębokość | 54,60 cm (21,49 cala) 40,70 cm (16,02 cala) 20,20 cm (7,95 cala) |
| | Masa (bez opakowania) | 3,4 kg (7,49 funta) |
| Zakres | Przechył | -5° do 15° |
| Zasilanie | AC 100 - 240 V~ 50 / 60 Hz 1,0 A | |
| Warunki otoczenia | Warunki pracy | |
| | Temperatura Wilgotność | 10 °C do 35 °C 10 % do 80 % bez kondensacji |
| | Warunki przechowywania | |
| | Temperatura Wilgotność | -20 °C do 60 °C 5 % do 90 % bez kondensacji |
| Podstawka | Przyłączona (), Odłączona (O) | |
| Przewód zasilający | Przeznaczony do ściennego gniazdka zasilania | |

UWAGA

- Informacje w tym dokumencie mogą ulec zmianie bez powiadomienia.

| | | |
|------------------------|--|---|
| Ekran | 60,97 cm (24-cala) płaski panel z aktywną matrycą TFT LCD Pokrycie antyodblaskowe Przekątna obszaru widzialnego : 60,97 cm 0,277 mm x 0,277 mm (Rozmiar piksela) | |
| Wejście synchronizacji | Częst. pozioma Częst. pionowa Rodzaj wejścia | 30 kHz do 83 kHz (Automatycznie) 56 Hz do 75 Hz (Automatycznie) Oddzielna synchronizacja Cyfrowe |
| Wejście wideo | Wejście sygnałowe Rodzaj sygnału | Złącze D-Sub, 15-stykowe Złącze DVI-D (Cyfrowe) Analogowy RGB (0,7 Vp-p/75 omów). Cyfrowe |
| Rozdzielczość | Maks. Zalecane | VESA 1920 x 1080 @ 60 Hz VESA 1920 x 1080 @ 60 Hz |
| Plug&Play | DDC 2B (Analogowe,Cyfrowe) | |
| Zużycie energii | Włączony Czuwanie Wyłączony | : 25 W (średnio) < 0,3 W < 0,3 W |
| Wymiary i masa | Z podstawą | Bez podstawy |
| | Szerokość Wysokość Głębokość | 56,93 cm (22,41 cala) 41,91 cm (16,50 cala) 17,93 cm (7,05 cala) |
| | Masa (bez opakowania) | 4,0 kg (8,81 funta) |
| Zakres | Przechył | -5° do 15° |
| Zasilanie | AC 100 - 240 V~ 50 / 60 Hz 1,2 A | |
| Warunki otoczenia | Warunki pracy Temperatura Wilgotność Warunki przechowywania Temperatura Wilgotność | 10 °C do 35 °C 10 % do 80 % bez kondensacji -20 °C do 60 °C 5 % do 90 % bez kondensacji |
| Podstawka | Przyłączona (), Odłączona (O) | |
| Przewód zasilający | Przeznaczony do ściennego gniazdka zasilania | |

UWAGA

- Informacje w tym dokumencie mogą ulec zmianie bez powiadomienia.

Tryby wstępnie ustawione (Rozdzielczość)

■ E1941T/E1941S

*Jeśli nie możesz wybrać rozdzielczości 1366x768 w ustawieniach pulpitu, należy pobrać nowy sterownik do Twojej karty graficznej ze strony internetowej jej producenta.

| Tryby wyświetlania (Rozdzielczość) | Częst. pozioma (kHz) | Częst. pionowa (Hz) | Polaryzacja (pi./poz.) |
|------------------------------------|----------------------|---------------------|------------------------|
| 1 720 x 400 | 31,468 | 70 | -/+ |
| 2 640 x 480 | 31,469 | 60 | -/- |
| 3 640 x 480 | 37,500 | 75 | -/- |
| 4 800 x 600 | 37,879 | 60 | +/+ |
| 5 800 x 600 | 46,875 | 75 | +/+ |
| 6 832 x 624 | 49,725 | 75 | -/- |
| 7 1024 x 768 | 48,363 | 60 | -/- |
| 8 1024 x 768 | 60,123 | 75 | +/+ |
| *9 1366 x 768 | 47,712 | 60 | +/+ |

*Tryb zalecany

■ E2041T/E2041S

| Tryby wyświetlania (Rozdzielczość) | Częst. pozioma (kHz) | Częst. pionowa (Hz) | Polaryzacja (pi./poz.) |
|------------------------------------|----------------------|---------------------|------------------------|
| 1 720 x 400 | 31,468 | 70 | -/+ |
| 2 640 x 480 | 31,469 | 60 | -/- |
| 3 640 x 480 | 37,500 | 75 | -/- |
| 4 800 x 600 | 37,879 | 60 | +/+ |
| 5 800 x 600 | 46,875 | 75 | +/+ |
| 6 1024 x 768 | 48,363 | 60 | -/- |
| 7 1024 x 768 | 60,123 | 75 | +/+ |
| 8 1152 x 864 | 67,500 | 75 | +/+ |
| *9 1600 x 900 | 60,000 | 60 | +/+ |

*Tryb zalecany

■ E2241T/E2241S/E2341T/E2441T

| Tryby wyświetlania (Rozdzielczość) | Częst. pozioma (kHz) | Częst. pionowa (Hz) | Polaryzacja (pi./poz.) |
|------------------------------------|----------------------|---------------------|------------------------|
| 1 720 x 400 | 31,468 | 70 | -/+ |
| 2 640 x 480 | 31,469 | 60 | -/- |
| 3 640 x 480 | 37,500 | 75 | -/- |
| 4 800 x 600 | 37,879 | 60 | +/+ |
| 5 800 x 600 | 46,875 | 75 | +/+ |
| 6 1024 x 768 | 48,363 | 60 | -/- |
| 7 1024 x 768 | 60,123 | 75 | +/+ |
| 8 1152 x 864 | 67,500 | 75 | +/+ |
| 9 1280 x 1024 | 63,981 | 60 | +/+ |
| 10 1280 x 1024 | 79,976 | 75 | +/+ |
| 11 1680 x 1050 | 65,290 | 60 | -/+ |
| *12 1920 x 1080 | 67,500 | 60 | +/+ |

*Tryb zalecany

Wskaźnik

| Tryb pracy | Kolor LED |
|------------|-----------------------|
| Włączony | Niebieski |
| Czuwanie | Migotanie (niebieski) |
| Wyłączony | Wyłączona |

Instalowanie zestawu do montażu ściennego

Niniejszy monitor jest przystosowany stosowania z zestawami do montażu ściennego lub urządzeniami transportowymi.

1. Umieścić monitor na miękkiej tkaninie ekranem skierowanym w dół.



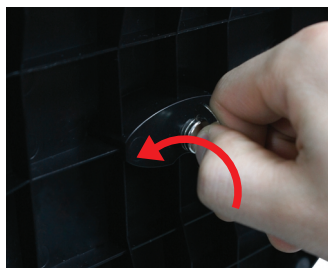
A type

2. Usunąć stoisko i podstawę od produktu w odpowiednim kierunku, jak pokazano na rysunku.



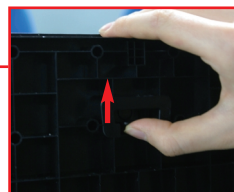
C type

2. Aby odłączyć podstawę od nóżki, odgnij uchwyt i przekręć go w lewo.



B type

2. Wciśnij zatrzask wewnątrz, wyjmij podstawę z konstrukcji podstawy.

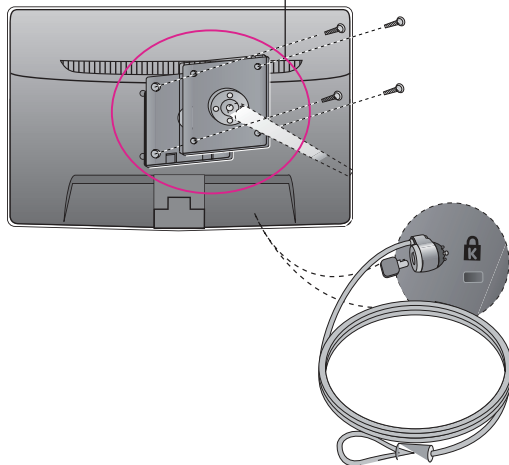


3. Instalacja zestawu do montażu ściennego.

Zestaw montażu ściennego (do kupienia osobno)

Konstrukcja urządzenia umożliwia postawienie go na podstawie lub zawieszenie na ścianie za pomocą zestawu do montażu ściennego.

Aby uzyskać więcej szczegółowych informacji, zapoznaj się z instrukcją instalacji dostarczaną razem z zestawem do montażu ściennego.



<Wymiary do montażu śrub>

Miejsce między otworami: 75 mm x 75 mm

Gniazdo bezpieczeństwa Kensington

Połączone z linką bezpieczeństwa, którą można kupić oddzielnie w większości sklepów komputerowych.

UWAGA

- Należy zastosować zestaw do montażu ściennego oraz śrubki mocujące spełniające normy standardu VESA.
- Proszę użyć poniższego standardu VESA.
 - * 784,8 mm lub mniej (30,9 cali)
 - Grubość uchwytu ściennego: 2,6mm
 - Śrubki: 4,0 mm (fi) x 0,7mm (skok) x 10mm (długość)
 - * 787,4 mm lub mniej (31,0 cali)
 - Należy zastosować uchwyt ścienny oraz śrubki zgodne ze standardem VESA.



Przed rozpoczęciem korzystania z produktu należy się zapoznać z zasadami bezpieczeństwa.

Instrukcja obsługi (na dysku CD) powinna zawsze znajdować się pod ręką.

Model oraz numer seryjny ZESTAWU znajduje się z jego tyłu lub z boku. Zapisz je poniżej w razie potrzeby serwisowania.

MODEL _____

NR SERYJNY _____

LG Electronics Polska Sp. z o. o.
Al. Jerozolimskie 162a
02-342 Warszawa
tel.: 0801-545454 (LGLGLG)
faks: 022-48-17-888
www.lge.pl

ENERGY STAR jest zestawem wytycznych związanych z oszczędzaniem energii, stworzonym przez Agencję Ochrony Środowiska Stanów Zjednoczonych (EPA - Environmental Protection Agency).



Jako partner programu ENERGY STAR, firma LGE U.S.A. Inc. oświadcza, że niniejszy produkt spełnia wytyczne normy ENERGY STAR dotyczące efektywności energetycznej.