

MANUAL DE UTILIZARE MONITOR LCD

Citiți acest manual cu atenție înainte de a utiliza televizorul și păstrați-l pentru consultări ulterioare.

MODELE DE MONITORE LCD

E1941T	E1941S
E2041T	E2041S
E2241T	E2241S
E2341T	
E2441T	

Acest dispozitiv a fost proiectat și produs pentru a asigura siguranța dumneavoastră; cu toate acestea, utilizarea necorespunzătoare poate cauza scurtcircuit sau incendii. Pentru a permite funcționarea tuturor elementelor de siguranță încorporate în acest monitor, respectați regulile de bază pentru instalarea, utilizarea și depanarea acestuia.

Siguranță

Utilizați doar cablul de alimentare furnizat cu acest dispozitiv. Dacă utilizați un alt cablu de alimentare, care nu este pus la dispoziție de furnizor, asigurați-vă că este certificat conform standardelor naționale în vigoare. În cazul în care cablul este defect în vreun fel, contactați producătorul sau cel mai apropiat centru de service autorizat pentru a fi înlocuit.

Cablul de alimentare este utilizat ca dispozitiv principal de deconectare. Asigurați-vă că priza este ușor accesibilă după instalare.

Utilizați monitorul conectat doar la o sursă de alimentare indicată în aceste specificații sau listată pe monitor. Dacă nu sunteți sigur(ă) asupra sursei de alimentare disponibilă în casa dumneavoastră, consultați dealer-ul.

Supraîncărcarea surselor și cablurile de AC este periculoasă. Cablurile de alimentare uzate sau prizele defecte reprezintă de asemenea un pericol. Utilizarea acestora poate cauza scurtcircuit sau incendiu. Contactați tehnicianul de service pentru înlocuirea acestora.

Cât timp această unitate este conectată la priza de perete CA, aceasta nu va fi deconectată de la sursa de alimentare CA, chiar dacă opriți unitatea.

Nu deschideți monitorul:

- Înăuntru nu se găsesc componente care pot fi reparate de către utilizator.
- Tensiunea este ridicată și periculoasă, chiar și atunci când alimentarea este oprită.
- Contactați dealer-ul dacă monitorul nu funcționează corespunzător.

Pentru a evita rănirea:

- Nu plasați monitorul pe un raft în pantă, decât dacă este prins corespunzător.
- Utilizați doar un suport de montare recomandat de producător.
- Nu scăpați obiecte și nu aplicați forță asupra produsului. Nu aruncați jucării sau obiecte către ecran.
Poate cauza rănirea persoanelor, probleme ale produsului sau defectarea monitorului.

Pentru a preveni incendiile sau pericolele:

- Întotdeauna opriți monitorul dacă părăsiți camera pentru o perioadă mai lungă de timp. Nu lăsați niciodată monitorul pornit când părăsiți casa.
- Nu permiteți copiilor să scape sau să arunce obiecte în deschizăturile monitorului. Unele componente interne sunt încărcate cu tensiune periculoasă.
- Nu adăugați accesorii care nu au fost proiectate pentru acest monitor.
- Când monitorul nu este supravegheat pentru o perioadă mai lungă de timp, deconectați-l de la priza de perete.
- În caz de tunete și fulgere, nu atingeți cablul de alimentare sau cablul de semnal, deoarece poate fi periculos. Există riscul provocării unei electrocutări.

Instalare

Nu lăsați niciun obiect să stea sau să se rostogolească peste cablul de alimentare, nu plasați monitorul în locații unde cablul de alimentare poate fi deteriorat.

Nu utilizați monitorul lângă surse de apă, cum ar fi o cadă, o chiuvetă, chiuveta din bucătărie, lângă cuva de lenjerie, într-un subsol cu umezeală sau lângă o piscină. Monitoarele sunt prevăzute cu deschizături de ventilare în carcasă pentru eliminarea căldurii generate în timpul funcționării. Dacă aceste deschizături sunt blocate, căldura acumulată poate cauza defecțiuni care pot conduce la un incendiu. Prin urmare, NICIODATĂ:

- Nu blocați fantele de ventilare din partea de jos prin plasarea monitorului pe un pat, pe o canapea, covor etc.
- Nu plasați monitorul într-o carcasă încorporată, decât dacă este asigurată ventilație corespunzătoare.
- Nu acoperiți deschizăturile cu țesături sau alte materiale.
- Nu plasați monitorul lângă sau deasupra unui radiator sau unei surse de căldură.

Nu frecăți și nu loviți monitorul LCD Active Matrix cu obiecte dure, deoarece acest lucru poate cauza zgârierea, stricarea sau deteriorarea permanentă a monitorului LCD Active Matrix.

Nu apăsați ecranul LCD cu degetul pentru un timp îndelungat, deoarece acest lucru poate cauza persistența imaginii pe monitor.

Unele defecte ale punctelor pot apărea pe ecran ca puncte roșii, verzi sau albastre. Totuși, acestea nu au efecte negative asupra performanței monitorului.

Dacă este posibil, utilizați rezoluția recomandată pentru a obține cea mai bună calitate a imaginii pe monitorul dumneavoastră. Dacă utilizați monitorul cu orice alt mod în afară de rezoluția recomandată, este posibil apariția pe ecran a unor imagini scalate sau pixelate. Cu toate acestea, situația prezentată mai sus reprezintă o caracteristică a unui ecran LCD cu rezoluție fixă.

Lăsarea unei imagini fixe pe ecran pentru o durată lungă de timp poate cauza deteriorarea ecranului și arderea imaginii. Asigurați-vă că utilizați un economizor de ecran pe monitor. Acest fenomen se înregistrează și la produse ale altor producători și nu face subiectul garanției.

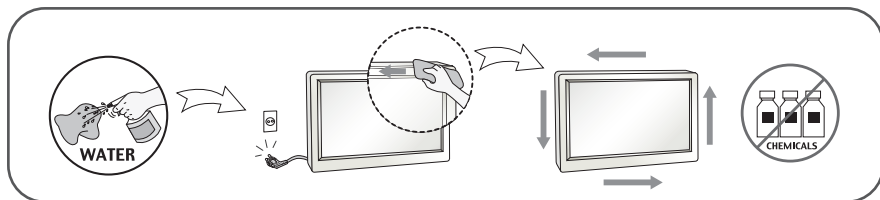
Nu șocați sau zgâriați partea frontală sau părțile laterale ale ecranului cu obiecte metalice. În caz contrar, puteți deteriora ecranul.

Asigurați-vă că panoul este îndreptat în față și țineți cu ambele mâini pentru a muta. Dacă scăpați produsul, produsul deteriorat poate cauza șoc electric sau incendiu. Contactați centrul autorizat de service pentru reparații.

Evitați temperaturile ridicate și umiditatea.

Curățare

- Deconectați monitorul înainte de a curăța partea din față a ecranului monitorului.
- Utilizați o cârpă ușor umezită (nu udă). Nu utilizați aerosol direct pe ecranul monitorului, deoarece aplicarea în exces poate cauza un scurtcircuit.
- Când curățați produsul, deconectați cablul de alimentare și frecați ușor cu o cârpă moale pentru a preveni zgârierea. Nu curățați cu o cârpă umedă și nu pulverizați apă sau alte lichide direct pe produs. Se poate produce un șoc electric. (Nu utilizați produse chimice, de tipul benzenului, diluanților sau alcoolului)
- Stropiți cu apă de 2 până la 4 ori o cârpă moale și utilizați-o pentru a curăța cadrul frontal, într-o singură direcție. Prea multă umezeală poate cauza pătarea.



Reambalare

- Nu aruncați cutia și ambalajele. Acestea reprezintă modalitatea ideală de a transporta dispozitivul. Când trimiteți dispozitivul către o altă locație, ambalați-l în ambalajele originale.

Casare

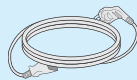
- Nu casați acest dispozitiv împreună cu deșeurile menajere.
- Casarea acestui produs trebuie realizată în conformitate cu reglementările autorităților locale.

!!! Vă mulțumim că ați ales produsele LGE !!!

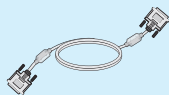
- Asigurați-vă că v-au fost furnizate următoarele elemente împreună cu monitorul. Dacă lipsește oricare dintre acestea, contactați dealerul dumneavoastră.



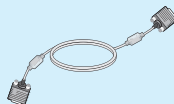
Ghidul utilizatorului /Carduri



Cablu de alimentare
(În funcție de țară)



Cablu semnal DVI-D
(Doar E1941T/E2041T/E2241T/
E2341T /E2441T)
(Această funcție nu este
disponibilă în toate țările.)



Cablu semnal 15 pini D-SUB
(Pentru montare, cablu de
semnal poate fi atașat la acest
produs înainte de expediere.)

NOTĂ

- Aceste accesorii pot arăta diferit de cele ilustrate aici.
- Utilizatorul trebuie să folosească cabluri de interfață semnal protejate (cablu D-sub cu 15 pini, cablu DVI-D) cu miez de ferită pentru a asigura conformitatea acestui produs cu standardele în vigoare.

- Înainte de instalarea monitorului asigurați-vă că este oprită alimentarea pentru monitor, computer și alte dispozitive atașate.

Asamblarea suportului(A type)

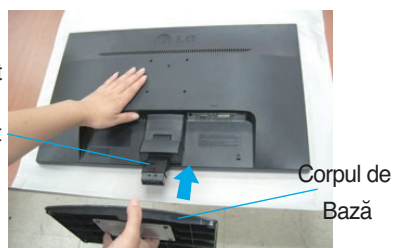
1. Așezați monitorul cu fața în jos pe o pernă sau un material moale.



2. Adune Corpul Stat în produsul în direcția corectă după cum se arată în imagine. Asigurați-vă că împinge până când auzim că face "clic".



3. Adune Corpul Stat în Corpul de Bază (fata, spate) după cum se arată în imagine.



4. Folosiți o monedă pe partea din spate a bazei Stand și rotiți șurubul sensul acelor de ceasornic pentru a strânge.



5. După ce ia asamblate de monitor cu atenție atenție și față de fatada.

Important

- Această figură prezintă asamblarea pentru un model general. Monitorul dvs. poate fi diferit față de elementele prezentate în figură.
- Nu transportați produsul răsturnat, ținându-l numai de baza suportului. Produsul poate să cadă și se poate deteriora sau vă poate răni piciorul.

Demontați Baza

1. Puneți de ea sau pe o cârpă moale plată.



3. Scoateți Stand Body și Stand Base a produsului în direcția corectă, așa cum se arată în imagine.



2. Puneți monitorul cu fața în jos de pe ea sau cârpă moale.



4. Utilizați moneda pe partea din spate a Stand Base și rotiți șurubul în sens antiorar pentru a slăbi.



- Înainte de instalarea monitorului asigurați-vă că este oprită alimentarea pentru monitor, computer și alte dispozitive atașate.

Asamblarea suportului(B type)

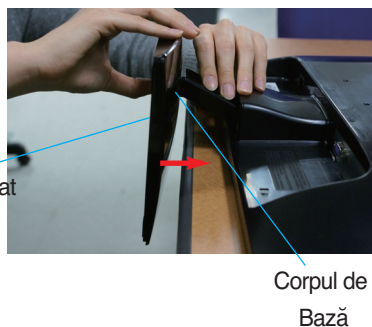
1. Așezați monitorul cu fața în jos pe o pernă sau un material moale.



2. Adune Corpul Stat în produsul în direcțiacorectădupă cum se arată în imagine. Asigurați-văcă împinge până când auzim că face "clic".



3. Adune Corpul Stat în Corpul de Bază (fata, spate) după cum se arată în imagine.



4. După ce ia asamblate de monitor cu atenție atenție și față de fatada.



Important

- Această figură prezintă asamblarea pentru un model general. Monitorul dvs. poate fi diferit față de elementele prezentate în figură.
- Nu transportați produsul răsturnat, ținându-l numai de baza suportului. Produsul poate să cadă și se poate deteriora sau vă poate răni piciorul.

Demontați Baza

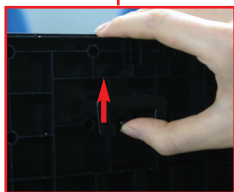
1. Puneți de ea sau pe o cârpă moale plată.



2. Puneți monitorul cu fața în jos de pe ea sau cârpă moale.



3. Trageți clișeul înăuntru, trageți baza suportului de la corpul suportului.



- Înainte de instalarea monitorului asigurați-vă că este oprită alimentarea pentru monitor, computer și alte dispozitive atașate.

Asamblarea suportului(C type)

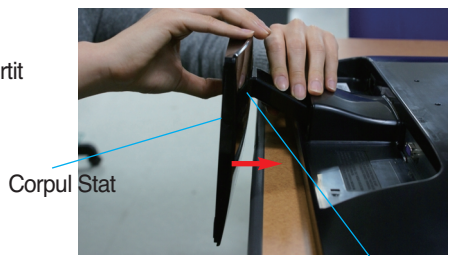
1. Așezați monitorul cu fața în jos pe o pernă sau un material moale.



2. Adune Corpul Stat în produsul în direcțiacorectădupă cum se arată în imagine. Asigurați-văcă împinge până când auzim că face "clic".

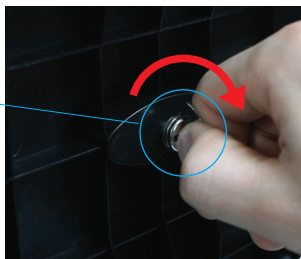


3. Adune Corpul Stat în Corpul de Bază (fata, spate) după cum se arată în imagine.



4. Rotiți șurubul spre dreapta pentru a fixa Stand Body (Corp suport) pe Stand Base (Bază suport).

Șurub
Rotiți șurubul
cu ajutorul mânerului
șurubului.



5. După ce ia asamblate de monitor cu atenție atenție și față de fatada.

Important

- Această figură prezintă asamblarea pentru un model general. Monitorul dvs. poate fi diferit față de elementele prezentate în figură.
- Nu transportați produsul răsturnat, ținându-l numai de baza suportului. Produsul poate să cadă și se poate deteriora sau vă poate răni piciorul.

Demontați Baza

1. Puneți de ea sau pe o cârpă moale plată.



2. Puneți monitorul cu fața în jos de pe ea sau cârpă moale.



3. Pentru a detașa Stand Base (Bază suport) de Stand Body (Corp suport),extindeți mânerul șurubului și rotiți-l spre stânga.



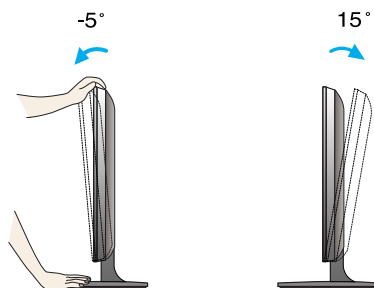
- Înainte de montarea monitorului, asigurați-vă că alimentarea, sistemul computerizat și alte dispozitive atașate sunt oprite.

Poziționarea monitorului

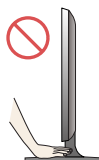
-După instalare, ajustați unghiul așa cum este indicat mai jos.

1. Ajustați poziția monitorului pentru a asigura confortul maxim.

- Grad de înclinare: -5° la 15°



- Nu atingeți sau apăsați șurubul când ajustați unghiul monitorului.
- Când ajustați unghiul monitorului, nu așezați degetul (degetele) între partea de sus a monitorului și baza suportului, deoarece vă puteți răni.



ERGONOMIE

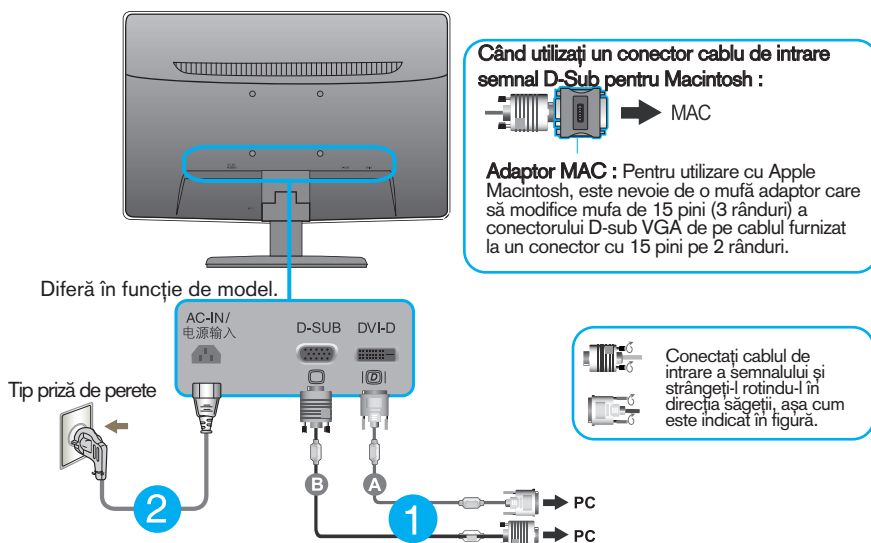
- Pentru a menține o poziție de vizionare ergonomică și confortabilă, esterecomandat să nu înclinați monitorul în față mai mult de 5 grade.

Conectarea la calculator

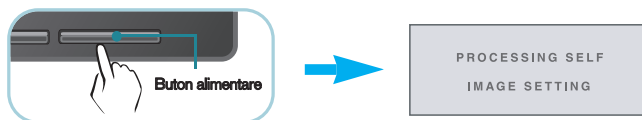
- Înainte de a instala monitorul, asigurați-vă că ați oprit alimentarea monitorului, calculatorului și a altor dispozitive atașate.
- Conectați cablul de intrare semnal **1** și cablul de alimentare **2** în ordine, apoi strângeți șurubul cablului de semnal.
 - Conectați cablul DVI-D (Semnal digital)
 - Conectați cablul D-sub (semnal analogic)

NOTĂ

- Aceasta este o reprezentare simplificată a vizualizării din spate.
- Această vizualizare prezintă un model general; monitorul dumneavoastră poate diferi de vizualizarea prezentată.



- Apăsați butonul alimentare de pe panoul frontal pentru a porni alimentarea. Când monitorul este pornit, funcția 'Self Image Setting' (Setare imagine proprie) rulează automat. (Doar Mod analogic)



NOTĂ

"Self Image Setting Function"? (Funcție Setare imagine proprie?) Această funcție asigură utilizatorului setările optime de afișaj. Când utilizatorul conectează monitorul pentru prima dată, această funcție ajustează automat afișajul la setările optime pentru semnalele de intrare individuale.

"AUTOFunction"? (Funcție AUTOMAT?) Când întâmpinați probleme precum ecran sau litere înceteșate, tremurare sau înclinare a imaginii când utilizați dispozitivul sau după modificarea rezoluției ecranului, apăsați butonul **AUTO** (AUTOMAT) din partea de jos pentru a îmbunătăți rezoluția.

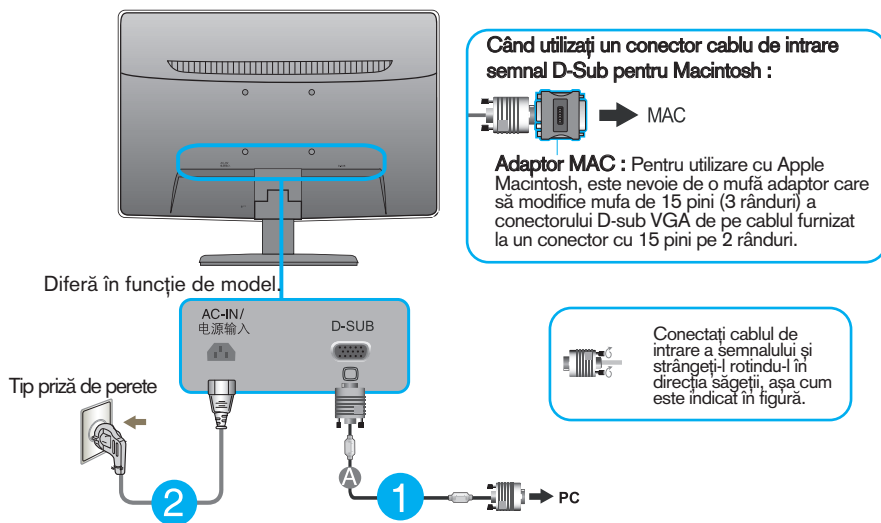
Conectarea la calculator

- Înainte de a instala monitorul, asigurați-vă că ați oprit alimentarea monitorului, calculatorului și a altor dispozitive atașate.
- Conectați cablul de intrare semnal **1** și cablul de alimentare **2** în ordine, apoi strângeți șurubul cablului de semnal.

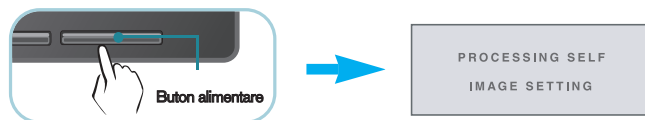
A Conectați cablul D-sub (semnal analogic)

NOTĂ

- Aceasta este o reprezentare simplificată a vizualizării din spate.
- Această vizualizare prezintă un model general; monitorul dumneavoastră poate diferi de vizualizarea prezentată.



- Apăsați butonul alimentare de pe panoul frontal pentru a porni alimentarea. Când monitorul este pornit, funcția 'Self Image Setting' (Setare imagine proprie) rulează automat.



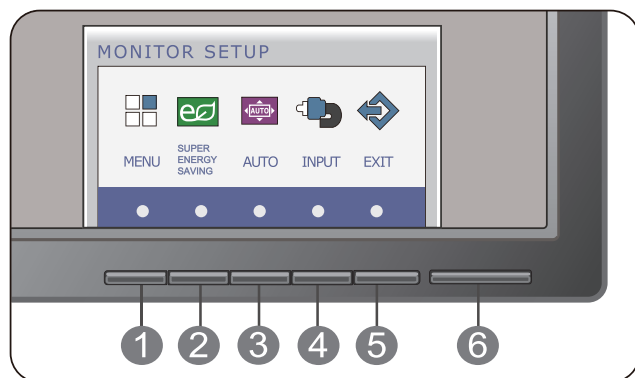
NOTĂ

"Self Image Setting Function"? (Funcție Setare imagine proprie?) Această funcție asigură utilizatorului setările optime de afișaj. Când utilizatorul conectează monitorul pentru prima dată, această funcție ajustează automat afișajul la setările optime pentru semnalele de intrare individuale.

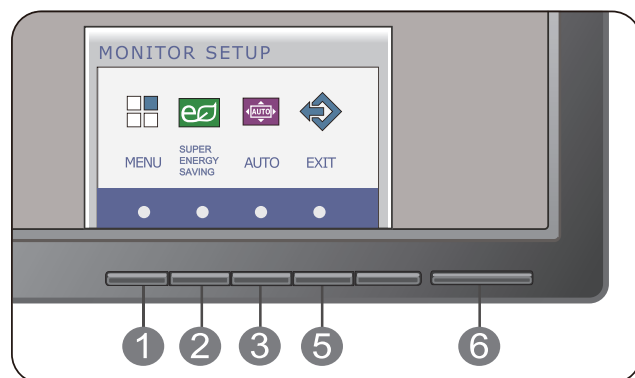
"AUTO Function"? (Funcție AUTOMAT?) Când întâmpinați probleme precum ecran sau litere încețoșate, tremurare sau înclinare a imaginii când utilizați dispozitivul sau după modificarea rezoluției ecranului, apăsați butonul **AUTO**(AUTOMAT) din partea de jos pentru a îmbunătăți rezoluția.

Funcțiile de control ale panoului frontal

■ E1941T/E2041T/E2241T/E2341T/E2441T



■ E1941S/E2041S/E2241S



1 Buton MENU (MENIU)

OSD LOCKED

OSD UNLOCKED

OSD LOCKED/UNLOCKED(OSD BLOCAT/DEBLOCAT)

Această funcție vă permite să blocați setările curente de control, pentru a nu putea fi schimbate neintenționat. Apăsăți și mențineți apăsat pentru câteva secunde butonul **MENU** (MENIU). Se va afișa mesajul "**OSD LOCKED**" (OSD BLOCAT).

Puteți debloca funcțiile afișajului pe ecran în orice moment apăsând butonul **MENU** (MENIU) pentru câteva secunde. Se va afișa mesajul "**OSD UNLOCKED**" (OSD DEBLOCAT).

2 Buton SUPER ENERGY SAVING

Utilizați acest buton pentru a intra în meniul de economisire **SUPER ENERGY SAVING**.

Pentru mai multe informații, consultați pagina 20.

3 Buton AUTO (AUTOMAT)

AUTO IMAGE ADJUSTMENT (AJUSTARE AUTO IMAGINE)

Când ajustați setările de afișare, apăsați întotdeauna butonul **AUTO** de pe **MONITOR SETUP OSD**. (Doar Mod analogic) Acest lucru va ajusta automat imaginea de pe monitor la setările ideale pentru rezoluția curentă (mod afișaj).



PROCESSING AUTO
IMAGE ADJUSTMENT

Cel mai bun mod afișaj este

E1941T/E1941S : 1366 x 768

E2041T/E2041S : 1600 x 900

E2241T/E2241S/E2341T/E2441T : 1920 x 1080

4 Buton INPUT (Tastă rapidă Sursă)

Când sunt conectate două semnale de intrare, puteți selecta semnalul de intrare dorit (D-SUB/DVI). Când este conectat un singur semnal, acesta este detectat automat.

Setarea implicită este D-Sub.

(Doar E1941T/E2041T/E2241T/E2341T/E2441T)

5 Buton EXIT

Ieșiți din OSD.

6 Buton alimentare și indicator alimentare

Utilizați acest buton pentru a porni sau opri monitorul.

Indicatorul de putere rămâne albastru în cazul în care monitorul se execută corect (On Mode). Dacă monitorul este în Sleep Mode, indicatorul de putere clipește albastru.

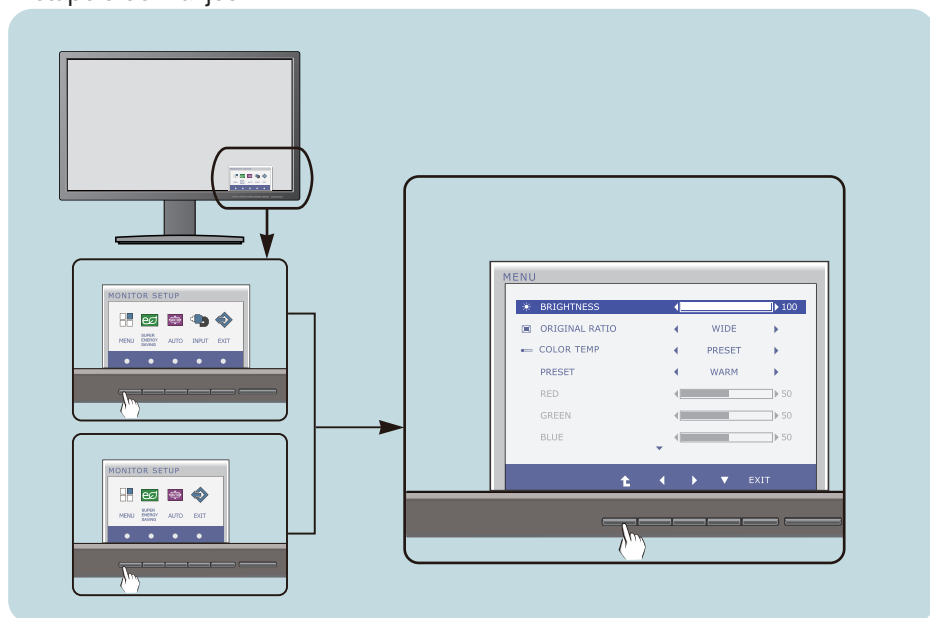
Ajustare ecran

Ajustarea formatului imaginii, a poziției și a parametrilor de funcționare a afișajului se realizează ușor și rapid cu ajutorul sistemului de control al afișajului pe ecran.

În cele ce urmează este oferit un exemplu pentru a vă familiariza cu aceste funcții de control.

Următoarea secțiune oferă o prezentare a opțiunilor de ajustare și a selecțiilor disponibile pentru OSD (afișajul pe ecran).

Pentru a realiza ajustări pe On Screen Display (afișajul pe ecran) urmați etapele de mai jos:



- 1 Apăsați **Butonul** discreționare, apoi meniul principal al OSD apare.
- 2 Pentru a accesa un control, utilizați **Butoanele** corespunzătoare.
- 3 Utilizați **butoanele** ◀/▶/▼ pentru a ajusta imaginea la nivelul dorit. Apăsați **butonul** ▲ pentru a selecta alte elemente ale sub-meniului.
- 4 Apăsați **Butonul EXIT** pentru a ieși din OSD.

Selectare și ajustare a afișajului pe ecran

Următorul tabel prezintă toate meniurile de control, ajustare și setare a On Screen Display (afișaj pe ecran).

DSUB : Intrare D-SUB (Semnal analogic)

DVI-D : Intrare DVI-D (Semnal digital)

Meniu principal	Sub-meniu	Intrare acceptată	Descriere
MENU	BRIGHTNESS	DSUB DVI-D	Pentru ajustarea luminozității monitorului
	ORIGINAL RATIO		Pentru a ajusta dimensiunea imaginii
	COLOR TEMP (PRESET/USER)		Pentru personalizarea culorii monitorului
	CONTRAST		Pentru ajustarea contrastului monitorului
	LANGUAGE		
	FACTORY RESET		Pentru personalizarea stării ecranului în funcție de mediul de lucru al utilizatorului
SUPER ENERGY SAVING	ON	DSUB DVI-D	Porniți funcția de economisire SUPER ENERGY SAVING.
	OFF		Oprți funcția de economisire SUPER ENERGY SAVING.
	RESET		Inițializează SUPER ENERGY SAVING și așezează la modul "OFF".

NOTĂ

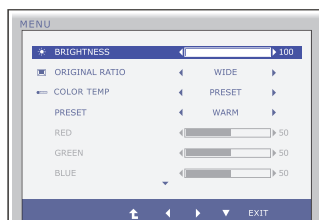
- Ordinea pictogramelor poate fi diferită în funcție de model (17~22).

Meniu principal

Sub-meniu

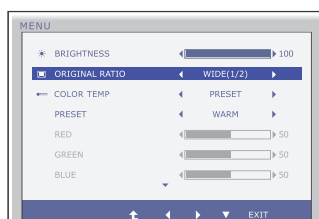
Descriere

BRIGHTNESS



Pentru ajustarea luminozității monitorului.

ORIGINAL RATIO



WIDE (LAT)

Comută în modul ecran complet în conformitate cu semnalele de intrare al imaginii.

ORIGINAL

Schimbați raportul semnal de intrare imaginea la originale.

* Această funcție funcționează numai dacă rezoluția de intrare este mai mică decât raportul monitorului (16:9)

COLOR TEMP



PRESET (PRESETARE)

Selectați temperatura culorii.

- **WARM:** Setați ecranul pentru culoarea caldă.
- **MEDIUM:** Setați ecranul pentru culoarea mediu.
- **COOL:** Setați ecranul pentru culoarea rece.

USER

RED (ROȘU)

Ajustează nivelurile de culoare pentru roșu.

GREEN(VERDE)

Ajustează nivelurile de culoare pentru verde.

BLUE (ALBASTRU)

Ajustează nivelurile de culoare pentru albastru.

- **Exit** : Ieșire
- **◀ ▶ ▼** : Mutare
- **⬆** : Selectarea unui alt sub-meniu

Meniu principal

Descriere

CONTRAST



Pentru ajustarea contrastului monitorului.

LANGUAGE



Pentru selectarea limbii de afișare a denumirilor funcțiilor de control.

FACTORY RESET

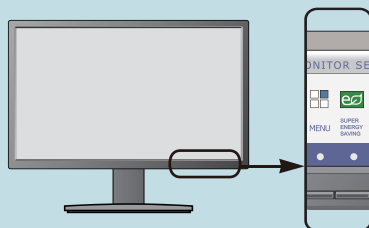


Resetează toate setările la valorile din fabrică, cu excepția setării "LANGUAGE(LIMBĂ)". Apăsați butonul ◀, ▶ pentru a reseta imediat.

- Exit : ieșire
- ◀ ▶ ▼ : Mutare
- ⬆ : Selectarea unui alt sub-meniu

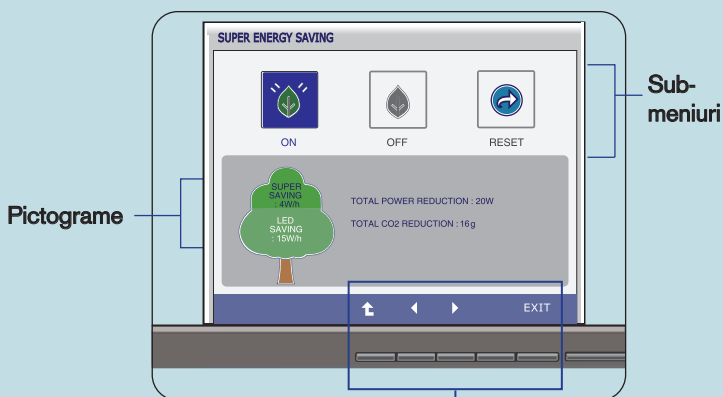
Selectare și ajustare a afișajului pe ecran

- ■ ■ Aceasta a fost prezentarea procedurii de selectare și ajustare a unui element utilizând sistemul OSD. Mai jos sunt listate pictogramele, numele și descrierile acestora pentru toate elementele indicate în Meniu.



Apăsați butonul **SUPER ENERGY SAVING** pentru a accesa OSD.

Numele meniului



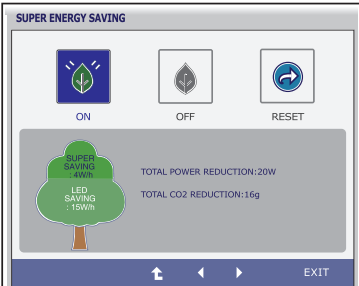
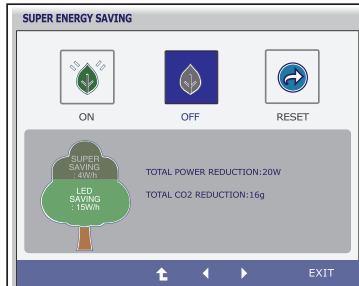
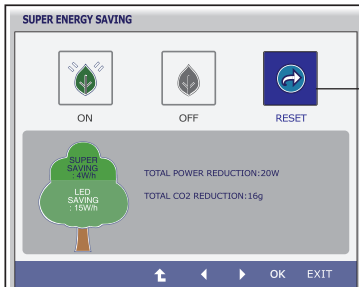
Tip buton

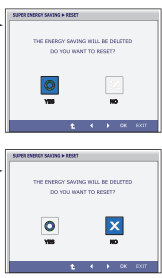
- EXIT : Exit (ieșire)
- ◀ ▶ : Mutare
- ⬆ : Reporniți pentru a selecta sub-meniul

NOTĂ

- Limba meniului OSD (afișaj pe ecran) de pe monitor poate fi diferită de cea din manual.

Selectare și ajustare a afișajului pe ecran

Meniu principal	Sub-meniu	Descriere
	ON	Porniți funcția de economisire SUPER ENERGY SAVING. Atunci când setarea actuală este ON, culoarea SUPER SAVING este verde.
	OFF	Oprii funcția de economisire SUPER ENERGY SAVING. Acum monitorul este în funcția de economisire LED SAVING. Atunci când setarea actuală este OFF, culoarea SUPER SAVING este gri.
	RESET	Ajustați valorile TOTAL POWER REDUCTION și TOTAL CO2 REDUCTION.



- **Exit** : ieșire
- **◀, ▶** : Mutare
- **⬆** : Selectarea unui alt sub-meniu
- **OK** : Selecta
- **TOTAL POWER REDUCTION** : Cât de multă putere este salvată în timpul utilizării monitorului.
- **TOTAL CO2 REDUCTION** : Schimbați regimul TOTAL POWER REDUCTION în regimul TOTAL CO2 REDUCTION.

NOTĂ

SALVARE DATE(W/h) :

	19 in	20 in	22 in	23 in	24 in
SUPER SAVING	3	3	4	5	5
LED SAVING	3	18	15	12	17

- Salvarea datelor depinde de Panel. Deci, aceste valori ar trebui să fie diferite de fiecare panou și de panoul furnizor.
- LG acumulează aceste valori folosind funcția integrată cu 10 minute de difuzare de semnal video.
- LED SAVING înseamnă cât de multă energie poate fi salvată cu ajutorul WLED Panoului în comparație cu panoul CCFL.
- SUPER SAVING înseamnă cât de multă energie poate fi economisită cu ajutorul funcției SUPER ENERGY SAVING.

Verificați următoarele înainte de a apela la service.

Nu apare nicio imagine	
<ul style="list-style-type: none">● Cablul de alimentare al monitorului este conectat?	<ul style="list-style-type: none">• Verificați dacă ați conectat corespunzător cablul de alimentare la priza de alimentare.
<ul style="list-style-type: none">● Indicatorul de alimentare este aprins?	<ul style="list-style-type: none">• Apăsați butonul Power (Alimentare).
<ul style="list-style-type: none">● Indicatorul de alimentare se aprinde intermitent?	<ul style="list-style-type: none">• Dacă afișajul este în mod economisire energie, mișcați mausul sau apăsați orice tastă de pe tastatură pentru a activa ecranul.• Porniți calculatorul.
<ul style="list-style-type: none">● Pe ecran se afișează mesajul "OUT OF RANGE" (ÎN AFARA INTERVALULUI)?	<ul style="list-style-type: none">• Acest mesaj apare când semnalul de la calculator (placa video) este în afara intervalului de frecvență orizontală sau verticală a monitorului. Consultați secțiunea privind 'Specificațiile' pentru a configura din nou monitorul.
<ul style="list-style-type: none">● Pe ecran se afișează mesajul "CHECK SIGNAL CABLE" (VERIFICAȚI CABLU SEMNAL)?	<ul style="list-style-type: none">• Acest mesaj apare când cablul de semnal dintre monitor și calculator nu este conectat. Verificați cablul de semnal și încercați din nou.

Pe ecran se afișează mesajul "OSD LOCKED" (OSD BLOCAT)?	
<ul style="list-style-type: none">● Pe ecran se afișează mesajul "OSD LOCKED" (OSD BLOCAT) când apăsați butonul MENU (MENIU)?	<ul style="list-style-type: none">• Puteți bloca setările curente de control, pentru a nu putea fi schimbate neintenționat. Puteți debloca funcțiile afișajului pe ecran în orice moment apăsând butonul MENU (MENIU) pentru câteva secunde. Se va afișa mesajul "OSD UNLOCKED" (OSD DEBLOCAT).

Imaginea afișată este incorectă

- | | |
|--|--|
| <ul style="list-style-type: none">● Poziția afișajului nu este corectă. | <ul style="list-style-type: none">• Apăsați butonul AUTO(AUTOMAT) pentru a ajusta automat monitorul la cea mai bună setare. |
| <ul style="list-style-type: none">● În fundal sunt vizibile bare verticale sau dungi. | <ul style="list-style-type: none">• Apăsați butonul AUTO (AUTOMAT) pentru a ajusta automat monitorul la cea mai bună setare. |
| <ul style="list-style-type: none">● Dacă apare zgomot orizontal pe caractere sau imagini, acestea nu sunt afișate corect. | <ul style="list-style-type: none">• Apăsați butonul AUTO(AUTOMAT) pentru a ajusta automat monitorul la cea mai bună setare.• Verificați Control Panel (Panou de control)--> Display (Afișaj) --> Settings (Setări) și ajustați afișajul la rezoluția recomandată sau ajustați monitorul la setarea ideală. Configurați setarea de culoarea la mai mult de 24 biți (true color). |

IMPORTANT

- Verificați **Control Panel (Panou de control) --> Display (Afișaj) --> Settings (Setări)** pentru a verifica dacă rezoluția sau frecvența au fost modificate. Dacă da, resetați placa video la rezoluția recomandată.
- Dacă nu este selectată rezoluția recomandată (rezoluția optimă, este posibil ca literele să fie încețoșate și ecranul să estompat, trunchiat sau deviat. Asigurați-vă că ați selectat rezoluția recomandată.
- Metoda de setare poate diferi în funcție de calculator sau sistemul de operare, este posibil ca rezoluția menționată să nu fie compatibilă cu placa video. În acest caz, apelați la producătorul calculatorului sau al plăcii video.

Imaginea afișată este incorectă

- | | |
|---|--|
| <ul style="list-style-type: none">● Ecranul este monocolor sau se vede anormal. | <ul style="list-style-type: none">• Verificați dacă ați conectat corespunzător cablul de semnal și utilizați o șurubelniță pentru a strânge, dacă este necesar.• Asigurați-vă că placa video este introdusă în locaș.• Configurați setarea de culoare la mai mult de 24 biți (true color) în Control Panel - Settings (Panoul de control - Setări). |
| <ul style="list-style-type: none">● Ecranul clipește. | <ul style="list-style-type: none">• Verificați dacă ecranul este setat în modul îmbinare și, dacă da, modificați la rezoluția recomandată. |

Se afișează mesajul "Monitorul nu este recunoscut, nu a fost găsit monitorul Plug & Play (VESA DDC)"?

- | | |
|--|--|
| <ul style="list-style-type: none">● Ați instalat driverul monitorului? | <ul style="list-style-type: none">• Asigurați-vă că ați instalat driverul monitorului de pe CD-ul (sau discheta) furnizat cu monitorul. Alternativ, puteți descărca driverul de pe pagina de internet: http://www.lg.com.• Asigurați-vă că placa video este compatibilă cu funcția Plug & Play. |
|--|--|

Cablu de alimentare	47,0 cm (18,5 in) Ecran Plat Activ -TFT LCD Strat anti-reflexie Dimensiune vizibilă diagonală: 47,0 cm Densitate 0,300 mm x 0,300 mm pixel	
Intrare sincronizare	Frecvență orizontală Frecvență verticală Format intrare	30 kHz la 61 kHz (Automat) 56 Hz la 75 Hz (Automat) Sincronizare separată Digital
Intrare video	Intrare semnal Format intrare	Conector 15 pini D-SUB Conector DVI-D(Digital) RGB Analogic (0,7 Vp-p/ 75 ohm), Digital
Rezoluție	Max Recomandat	VESA 1366 x 768 @ 60 Hz VESA 1366 x 768 @ 60 Hz
Plug & Play	DDC 2B(Analogic, Digital)	
Consum curent electric	Mod On (Pornit): Mod Sleep (Repaus) Mod Off (Oprit)	: 18 W (Tip) < 0,3 W < 0,3 W
Dimensiuni & greutate	Cu suport	Fără suport
	Lățime Înălțime Adâncime	44,30 cm (17,44 in) 35,00 cm (13,78 in) 16,60 cm (6,54 in)
	Greutate (fără ambalaj)	2,8 kg (6,17 lb)
Interval	Înclinare : -5° la 15°	
Intrare alimentare	CA 100 - 240 V~ 50 / 60 Hz 0,8 A	
Condiții de mediu	Condiții de funcționare Temperatură Umiditate	10 °C la 35 °C 10% până la 80% (fără condens)
	Condiții de depozitare Temperatură Umiditate	-20 °C la 60 °C 5% până la 90% (fără condens)
Bază suport	Montat (<input type="checkbox"/>), Demontat (<input type="checkbox"/>)	
Cablu de alimentare	Tip priză de perete	

Notă

- Informațiile conținute în acest document sunt subiectul modificării fără notificare.

Cablu de alimentare	47,0 cm (18,5 in) Ecran Plat Activ -TFT LCD Strat anti-reflexie Dimensiune vizibilă diagonală: 47,0 cm Densitate 0,300 mm x 0,300 mm pixel	
Intrare sincronizare	Frecvență orizontală Frecvență verticală Format intrare	30 kHz la 61 kHz (Automat) 56 Hz la 75 Hz (Automat) Sincronizare separată
Intrare video	Intrare semnal Format intrare	Conector 15 pini D-SUB RGB Analogic (0,7 Vp-p/ 75 ohm)
Rezoluție	Max Recomandat	VESA 1366 x 768 @ 60 Hz VESA 1366 x 768 @ 60 Hz
Plug & Play	DDC 2B	
Consum curent electric	Mod On (Pornit): Mod Sleep (Repaus) Mod Off (Oprit)	: 18 W (Tip) < 0,3 W < 0,3 W
Dimensiuni & greutate	Cu suport	Fără suport
	Lățime Înălțime Adâncime	44,30 cm (17,44 in) 35,00 cm (13,78 in) 16,60 cm (6,54 in)
	Greutate (fără ambalaj)	2,8 kg (6,17 lb)
Interval	Înclinare : -5° la 15°	
Intrare alimentare	CA 100 - 240 V~ 50 / 60 Hz 0,8 A	
Condiții de mediu	Condiții de funcționare	Temperatură 10 °C la 35 °C Umiditate 10% până la 80% (fără condens)
	Condiții de depozitare	Temperatură -20 °C la 60 °C Umiditate 5% până la 90% (fără condens)
Bază suport	Montat (<input type="checkbox"/>), Demontat (<input type="checkbox"/>)	
Cablu de alimentare	Tip priză de perete	
Notă	■ Informațiile conținute în acest document sunt subiectul modificării fără notificare.	

Cablu de alimentare	50,8 cm (20,0 in) Ecran Plat Activ -TFT LCD Strat anti-reflexie Dimensiune vizibilă diagonală: 50,8 cm Densitate 0,2766 mm x 0,2766 mm pixel	
Intrare sincronizare	Frecvență orizontală Frecvență verticală Format intrare	30 kHz la 83 kHz (Automat) 56 Hz la 75 Hz (Automat) Sincronizare separată Digital
Intrare video	Intrare semnal Format intrare	Conector 15 pini D-SUB Conector DVI-D(Digital) RGB Analogic (0,7 Vp-p/ 75 ohm), Digital
Rezoluție	Max Recomandat	VESA 1600 x 900 @ 60 Hz VESA 1600 x 900 @ 60 Hz
Plug & Play	DDC 2B(Analogic, Digital)	
Consum curent electric	Mod On (Pornit): Mod Sleep (Repaus) Mod Off (Oprit)	: 20 W (Tip) < 0,3 W < 0,3 W
Dimensiuni & greutate	Cu suport	Fără suport
	Lățime Înălțime Adâncime	47,60 cm (18,74 in) 36,40 cm (14,33 in) 16,60 cm (6,54 in)
	Greutate (fără ambalaj)	2,7 kg (5,95 lb)
Interval	Înclinare : -5° la 15°	
Intrare alimentare	CA 100 - 240 V~ 50 / 60 Hz 1,0 A	
Condiții de mediu	Condiții de funcționare	Temperatură 10 °C la 35 °C Umiditate 10% până la 80% (fără condens)
	Condiții de depozitare	Temperatură -20 °C la 60 °C Umiditate 5% până la 90% (fără condens)
Bază suport	Montat (<input type="checkbox"/>), Demontat (<input type="checkbox"/>)	
Cablu de alimentare	Tip priză de perete	
Notă	<ul style="list-style-type: none"> ■ Informațiile conținute în acest document sunt subiectul modificării fără notificare. 	

Cablu de alimentare	50,8 cm (20,0 in) Ecran Plat Activ -TFT LCD Strat anti-reflexie Dimensiune vizibilă diagonală: 50,8 cm Densitate 0,2766 mm x 0,2766 mm pixel	
Intrare sincronizare	Frecvență orizontală Frecvență verticală Format intrare	30 kHz la 83 kHz (Automat) 56 Hz la 75 Hz (Automat) Sincronizare separată
Intrare video	Intrare semnal Format intrare	Conector 15 pini D-SUB RGB Analogic (0,7 Vp-p/ 75 ohm)
Rezoluție	Max Recomandat	VESA 1600 x 900 @ 60 Hz VESA 1600 x 900 @ 60 Hz
Plug & Play	DDC 2B	
Consum curent electric	Mod On (Pornit): Mod Sleep (Repaus) Mod Off (Oprit)	: 20 W (Tip) < 0,3 W < 0,3 W
Dimensiuni & greutate	Cu suport	Fără suport
	Lățime Înălțime Adâncime	47,60 cm (18,74 in) 36,40 cm (14,33 in) 16,60 cm (6,54 in)
	Greutate (fără ambalaj) 2,7 kg (5,95 lb)	
Interval	Înclinare : -5° la 15°	
Intrare alimentare	CA 100 - 240 V~ 50 / 60 Hz 1,0 A	
Condiții de mediu	Condiții de funcționare	
	Temperatură Umiditate	10 °C la 35 °C 10% până la 80% (fără condens)
	Condiții de depozitare	
	Temperatură Umiditate	-20 °C la 60 °C 5% până la 90% (fără condens)
Bază suport	Montat (<input type="checkbox"/>), Demontat (<input type="radio"/>)	
Cablu de alimentare	Tip priză de perete	
Notă	<ul style="list-style-type: none"> ■ Informațiile conținute în acest document sunt subiectul modificării fără notificare. 	

Cablu de alimentare	54,6 cm (21,5 in) Ecran Plat Activ -TFT LCD Strat anti-reflexie Dimensiune vizibilă diagonală: 54,6 cm Densitate 0,248 mm x 0,248 mm pixel	
Intrare sincronizare	Frecvență orizontală Frecvență verticală Format intrare	30 kHz la 83 kHz (Automat) 56 Hz la 75 Hz (Automat) Sincronizare separată Digital
Intrare video	Intrare semnal Format intrare	Conector 15 pini D-SUB Conector DVI-D(Digital) RGB Analogic (0,7 Vp-p/ 75 ohm), Digital
Rezoluție	Max Recomandat	VESA 1920 x 1080 @ 60 Hz VESA 1920 x 1080 @ 60 Hz
Plug & Play	DDC 2B(Analogic, Digital)	
Consum curent electric	Mod On (Pornit): Mod Sleep (Repaus) Mod Off (Oprit)	: 24 W (Tip) < 0,3 W < 0,3 W
Dimensiuni & greutate	Cu suport	Fără suport
	Lățime Înălțime Adâncime	50,90 cm (19,80 in) 38,80 cm (15,27 in) 16,60 cm (6,54 in)
	Greutate (fără ambalaj)	3,4 kg (7,50 lb)
Interval	Înclinare : -5° la 15°	
Intrare alimentare	CA 100 - 240 V~ 50 / 60 Hz 1,0 A	
Condiții de mediu	Condiții de funcționare	Temperatură 10 °C la 35 °C Umiditate 10% până la 80% (fără condens)
	Condiții de depozitare	Temperatură -20 °C la 60 °C Umiditate 5% până la 90% (fără condens)
Bază suport	Montat (<input type="checkbox"/>), Demontat (<input type="checkbox"/>)	
Cablu de alimentare	Tip priză de perete	
Notă	<ul style="list-style-type: none"> Informațiile conținute în acest document sunt subiectul modificării fără notificare. 	

Cablu de alimentare	54,6 cm (21,5 in) Ecran Plat Activ -TFT LCD Strat anti-reflexie Dimensiune vizibilă diagonală: 54,6 cm Densitate 0,248 mm x 0,248 mm pixel	
Intrare sincronizare	Frecvență orizontală Frecvență verticală Format intrare	30 kHz la 83 kHz (Automat) 56 Hz la 75 Hz (Automat) Sincronizare separată
Intrare video	Intrare semnal Format intrare	Conector 15 pini D-SUB RGB Analogic (0,7 Vp-p/ 75 ohm)
Rezoluție	Max Recomandat	VESA 1920 x 1080 @ 60 Hz VESA 1920 x 1080 @ 60 Hz
Plug & Play	DDC 2B	
Consum curent electric	Mod On (Pornit): Mod Sleep (Repaus) Mod Off (Oprit)	: 24 W (Tip) < 0,3 W < 0,3 W
Dimensiuni & greutate	Cu suport	Fără suport
	Lățime Înălțime Adâncime	50,90 cm (19,80 in) 38,80 cm (15,27 in) 16,60 cm (6,54 in)
	Greutate (fără ambalaj)	3,4 kg (7,50 lb)
Interval	Înclinare : -5° la 15°	
Intrare alimentare	CA 100 - 240 V~ 50 / 60 Hz 1,0 A	
Condiții de mediu	Condiții de funcționare	Temperatură 10 °C la 35 °C Umiditate 10% până la 80% (fără condens)
	Condiții de depozitare	Temperatură -20 °C la 60 °C Umiditate 5% până la 90% (fără condens)
Bază suport	Montat (<input type="checkbox"/>), Demontat (<input type="checkbox"/>)	
Cablu de alimentare	Tip priză de perete	
Notă	<ul style="list-style-type: none"> ■ Informațiile conținute în acest document sunt subiectul modificării fără notificare. 	

Cablu de alimentare	58,4 cm (23 in) Ecran Plat Activ -TFT LCD Strat anti-reflexie Dimensiune vizibilă diagonală: 58,4 cm Densitate 0,265 mm x 0,265 mm pixel	
Intrare sincronizare	Frecvență orizontală Frecvență verticală Format intrare	30 kHz la 83 kHz (Automat) 56 Hz la 75 Hz (Automat) Sincronizare separată Digital
Intrare video	Intrare semnal Format intrare	Conector 15 pini D-SUB Conector DVI-D(Digital) RGB Analogic (0,7 Vp-p/ 75 ohm), Digital
Rezoluție	Max Recomandat	VESA 1920 x 1080 @ 60 Hz VESA 1920 x 1080 @ 60 Hz
Plug & Play	DDC 2B(Analogic, Digital)	
Consum curent electric	Mod On (Pornit): Mod Sleep (Repaus) Mod Off (Opriti)	: 28 W (Tip) < 0,3 W < 0,3 W
Dimensiuni & greutate	Cu suport	Fără suport
	Lățime Înălțime Adâncime	54,60 cm (21,49 in) 40,70 cm (16,02 in) 20,20 cm (7,95 in)
	Greutate (fără ambalaj)	3,4 kg (7,49 lb)
Interval	Înclinare : -5° la 15°	
Intrare alimentare	CA 100 - 240 V~ 50 / 60 Hz 1,0 A	
Condiții de mediu	Condiții de funcționare	Temperatură 10 °C la 35 °C Umiditate 10% până la 80% (fără condens)
	Condiții de depozitare	Temperatură -20 °C la 60 °C Umiditate 5% până la 90% (fără condens)
Bază suport	Montat (<input type="checkbox"/>), Demontat (<input type="checkbox"/>)	
Cablu de alimentare	Tip priză de perete	
Notă	<ul style="list-style-type: none"> ■ Informațiile conținute în acest document sunt subiectul modificării fără notificare. 	

Cablu de alimentare	60,97 cm (24 in) Ecran Plat Activ -TFT LCD Strat anti-reflexie Dimensiune vizibilă diagonală: 60,97 cm Densitate 0,277 mm x 0,277 mm pixel	
Intrare sincronizare	Frecvență orizontală Frecvență verticală Format intrare	30 kHz la 83 kHz (Automat) 56 Hz la 75 Hz (Automat) Sincronizare separată Digital
Intrare video	Intrare semnal Format intrare	Conector 15 pini D-SUB Conector DVI-D(Digital) RGB Analogic (0,7 Vp-p/ 75 ohm), Digital
Rezoluție	Max Recomandat	VESA 1920 x 1080 @ 60 Hz VESA 1920 x 1080 @ 60 Hz
Plug & Play	DDC 2B(Analogic, Digital)	
Consum curent electric	Mod On (Pornit): Mod Sleep (Repaus) Mod Off (Oprit)	: 25 W (Tip) < 0,3 W < 0,3 W
Dimensiuni & greutate	Cu suport	Fără suport
	Lățime Înălțime Adâncime	56,93 cm (22,41 in) 41,91 cm (16,50 in) 17,93 cm (7,05 in)
	Greutate (fără ambalaj)	4,0 kg (8,81 lb)
Interval	Înclinare : -5° la 15°	
Intrare alimentare	CA 100 - 240 V~ 50 / 60 Hz 1,2 A	
Condiții de mediu	Condiții de funcționare	Temperatură 10 °C la 35 °C Umiditate 10% până la 80% (fără condens)
	Condiții de depozitare	Temperatură -20 °C la 60 °C Umiditate 5% până la 90% (fără condens)
Bază suport	Montat (<input type="checkbox"/>), Demontat (<input type="radio"/>)	
Cablu de alimentare	Tip priză de perete	

Notă

- Informațiile conținute în acest document sunt subiectul modificării fără notificare.

Moduri presetate de intrare calculator (Rezoluție)

■ E1941T/E1941S

*Dacă nu puteți selecta 1366 x 768, în opțiunea de afișare proprietăți temporale, vă rugăm să actualizați driverul de placa video de la distribuitorul de placa video.

Moduri de afișare (Rezoluție)	Frecvență orizontală (kHz)	Frecvență verticală (Hz)	Polaritate (H/V)
1 720 x 400	31,468	70	-/+
2 640 x 480	31,469	60	-/-
3 640 x 480	37,500	75	-/-
4 800 x 600	37,879	60	+/+
5 800 x 600	46,875	75	+/+
6 832 x 624	49,725	75	-/-
7 1024 x 768	48,363	60	-/-
8 1024 x 768	60,123	75	+/+
*9 1366 x 768	47,712	60	+/+

*Mod recomandat

■ E2041T/E2041S

Moduri de afișare (Rezoluție)	Frecvență orizontală (kHz)	Frecvență verticală (Hz)	Polaritate (H/V)
1 720 x 400	31,468	70	-/+
2 640 x 480	31,469	60	-/-
3 640 x 480	37,500	75	-/-
4 800 x 600	37,879	60	+/+
5 800 x 600	46,875	75	+/+
6 1024 x 768	48,363	60	-/-
7 1024 x 768	60,123	75	+/+
8 1152 x 864	67,500	75	+/+
*9 1600 x 900	60,000	60	+/+

*Mod recomandat

■ E2241T/E2241S/E2341T/E2441T

Moduri de afișare (Rezoluție)	Frecvență orizontală (kHz)	Frecvență verticală (Hz)	Polaritate (H/V)	
1	720 x 400	31,468	70	-/+
2	640 x 480	31,469	60	-/-
3	640 x 480	37,500	75	-/-
4	800 x 600	37,879	60	+/+
5	800 x 600	46,875	75	+/+
6	1024 x 768	48,363	60	-/-
7	1024 x 768	60,123	75	+/+
8	1152 x 864	67,500	75	+/+
9	1280 x 1024	63,981	60	+/+
10	1280 x 1024	79,976	75	+/+
11	1680 x 1050	65,290	60	-/+
*12	1920 x 1080	67,500	60	+/+

*Mod recomandat

Indicator

MOD	Culoare LED
Mod On (Pornit)	Albastru
Mod Sleep (Repaus)	Albastru intermitent
Mod Off (Oprit)	Oprit

Instalarea plăcii montate pe perete

Acest monitor îndeplinește specificațiile suportului de perete sau ale dispozitivului interschimbabil.

1. Așezați monitorul cu fața în jos pe un material moale.

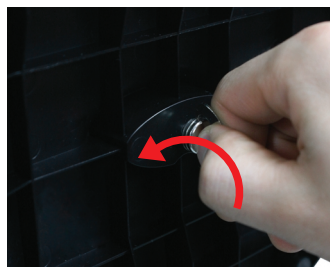


A type

C type

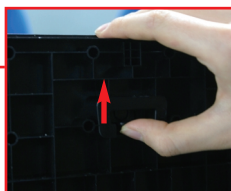
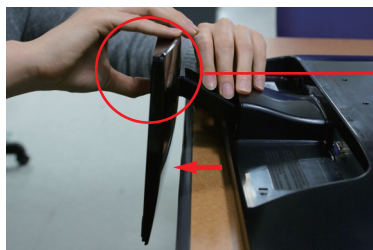
2. Scoateți Stand Body și Stand Base a produsului în direcția corectă, așa cum se arată în imagine.

2. Pentru a detașa Stand Base (Bază suport) de Stand Body (Corp suport), extindeți mânerul șurubului și rotiți-l spre stânga.



B type

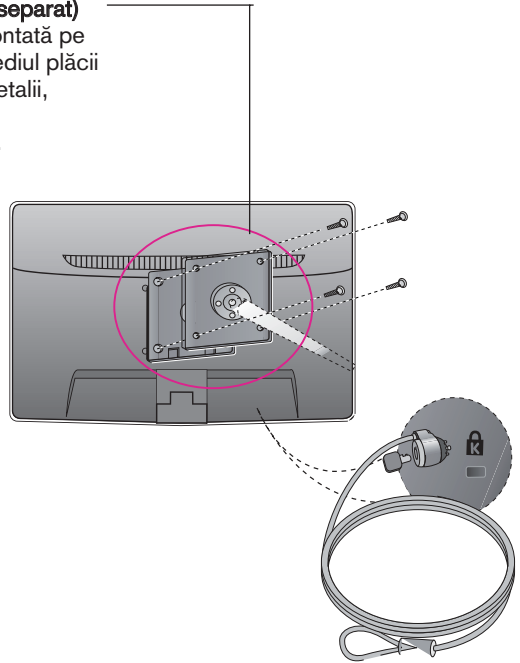
2. Trageți clichetul înăuntru, trageți baza suportului de la corpul suportului.



3. Instalați suportul de perete.

Placă montată pe perete (Achiziționată separat)

Aceasta este o placă tip suport sau montată pe perete și se poate conecta prin intermediul plăcii montate pe perete. Pentru mai multe detalii, consultați ghidul de instalare, oferit la achiziționarea plăcii montate pe perete.



<Dimensiune interfață de montare cu șuruburi >
Spațiere orificii: 75 mm x 75 mm

Sistemul Kensington Security
Conectat la un cablu de blocare care poate fi achiziționat separat de la majoritatea magazinelor de calculatoare.

NOTĂ

- Compatibil VESA ținând cont de dimensiunile șuruburilor interfeței de montare și de specificațiile șuruburilor de montare.
- Utilizați standardul VESA de mai jos.
 - * 784,8 mm și sub (30,9 inch)
 - Grosime Suport montare perete: 2,6 mm
 - Șurub : ϕ 4,0 mm x Pas 0,7 mm x Lungime 10 mm
 - * 787,4 mm și peste (31,0 inch)
 - Utilizați suportul de montare pe perete și șuruburile standard VESA.



Asigurați-vă că citiți Precauțiile de siguranță înainte de a utiliza produsul.

Păstrați Manualul de utilizare (CD-ul) într-un loc accesibil pentru consultare ulterioară.

Modelul și numărul de serie ale PRODUSULUI sunt localizate pe partea din spate sau cea laterală a PRODUSULUI. Înregistrați-l mai jos dacă aveți vreodată nevoie de service.

MODEL _____

SERIE _____

ENERGY STAR is a set of power-saving guidelines issued by the U.S. Environmental Protection Agency(EPA).



As an ENERGY STAR Partner LGE U. S. A.,Inc. has determined that this product meets the ENERGY STAR guidelines for energy efficiency.