



ПОСІБНИК КОРИСТУВАЧА ПК МОНІТОР

Уважно прочитайте цей посібник, перш ніж вмикати пристрій, і збережіть посібник для довідки у майбутньому.

МОДЕЛІ ПК МОНІТОРА

E1941T E1941S
E2041T E2041S
E2241T E2241S
E2341T
E2441T

Цей пристрій було розроблено та виготовлено із урахуванням вашої власної безпеки, проте, у разі його неправильного використання існує небезпека ураження електричним струмом або виникнення пожежі. Аби забезпечити належне функціонування всіх запобіжних пристроїв, передбачених в цьому виробі, дотримуйтесь наступних загальних правил з його встановлення, експлуатації та обслуговування.

Правила з безпеки

Використовуйте лише той кабель живлення, який постачається разом із пристроєм. У разі використання будь-якого іншого кабелю живлення, який не надається постачальником, переконайтесь, що його використання затверджено відповідними національними стандартами. Якщо кабель живлення якимось чином ушкоджено, будь ласка, зв'яжіться з виробником або зверніться до найближчого авторизованого сервісного центру для його заміни.

Кабель живлення використовується в якості головного роз'єднувального пристрою. Перевірте, щоби штепсельна розетка знаходилась неподалік від місця встановлення пристрою.

Джерело живлення, від якого працює цей пристрій, повинно відповідати даним, що значаться у технічних характеристиках цього документу або вказані на самому дисплеї. Якщо ви не впевнені щодо того, який тип живлення у вашій оселі, зверніться за порадою до місцевого торгового представника.

Перенавантаження електричної розетки та використання подовжувачів може бути небезпечним. Крім того, небезпечним є використання потертих кабелів живлення та зламаних штепсельних вилок. Це може призвести до ураження електричним струмом або виникнення пожежі. Звертайтеся до сервісного центру, щоб здійснити заміну.

Доки пристрій підключено до настінної розетки змінного струму, він не є відключеним від джерела живлення незалежно від того, чи вимкнули ви пристрій.

Не відкривайте дисплей.

- Всередині немає компонентів, які користувач міг би полагодити власноруч.
- Всередині дисплею присутня небезпечна висока напруга, навіть коли він вимкнений.
- Якщо дисплей не функціонує належним чином, зверніться до місцевого торгового представника.

Аби уникнути травм:

- Не розташовуйте дисплей на похилій полиці, якщо він не закріплений як слід.
- Використовуйте лише рекомендовану виробником підставку.
- Не кидайте в екран предмети або іграшки й не бийте ними по екрану. Це може призвести до поранення, а також до пошкодження продукту та екрана.

Аби запобігти виникненню пожежі або інших небезпечних ситуацій:

- Завжди вимикайте дисплей, коли залишаєте приміщення на тривалий час. Ніколи не залишайте дисплей увімкненим, коли полишаєте будівлю.
- Стежте за тим, щоб діти не кидали та не проштовхували сторонні предмети в отвори корпусу дисплея. На деякі деталі всередині подається небезпечна напруга.
- Не під'єднуйте додаткові прилади, не призначені для використання із цим дисплеєм.
- Якщо дисплей перебуватиме певний період часу в неробочому стані, його слід вимкнути від розетки.
- Під час грози та блискавки ніколи не торкайтеся мережевого дроту та сигнального кабелю. Це небезпечно, оскільки є загроза ураження електричним струмом.

Зауваження щодо встановлення

Не ставте та не перекочуйте ніякі предмети через кабель живлення, а також не розташовуйте дисплей у місці, де кабель живлення може бути пошкоджено.

Не використовуйте дисплей поблизу із ємностями з водою, наприклад, поряд із ванною, унітазом, кухонною раковиною, чаном для полоскання білизни, у вологому підвалі або поблизу басейну.

У корпусі дисплея передбачені вентиляційні отвори, щоб давати вихід теплу, яке акумулюється всередині під час роботи. Якщо ці отвори заблоковані, тепло, що акумулюється всередині, може викликати збої в роботі, що може призвести до виникнення пожежі. Тому, **НІКОЛИ**:

- Не блокуйте вентиляційні отвори, ставлячи дисплей на ліжко, софу, килим, тощо.
- Не встановлюйте дисплей в обмеженому просторі за відсутності нормальної вентиляції.
- Не закривайте отвори тканиною або іншим подібним матеріалом.
- Не розташовуйте дисплей поблизу або над батареєю опалення або іншим джерелом тепла.

Не тріть та не стукайте по рідкокристалічному монітору з активною матрицею твердими предметами, тому що це може призвести до появи подряпин, вм'ятин або інших пошкоджень на його поверхні.

Не натискайте пальцями на екран рідкокристалічного монітора, тому що це може викликати появу залишкового зображення.

Також на екрані можуть з'явитися деякі крапкові дефекти у вигляді червоних, зелених або блакитних плям.

Проте, це не впливатиме на роботу дисплея та не погіршуватиме її.

Якщо це можливо, встановіть рекомендовані параметри роздільної здатності для отримання найкращої якості зображення на екрані рідкокристалічного дисплея. При використанні будь-якого режиму, параметри якого відрізняються від рекомендованої роздільної якості, на екрані можуть з'явитися масштабовані або перетворені зображення. Проте, це є типовим для рідкокристалічних панелей з фіксованою роздільною здатністю.

Якщо зображення залишатиметься на екрані довгий час, це може пошкодити екран і спричинити пропалювання зображення. Обов'язково використовуйте на моніторі заставку. Таке явище відбувається і з продукцією інших виробників, і дія гарантії не розповсюджується на подібні випадки.

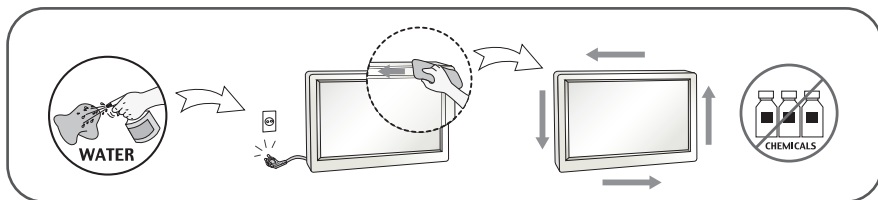
Забороняється стукати по екрану або терти його металевими предметами. Це може пошкодити екран.

Переносьте монітор, тримаючи його обома руками екраном уперед. Якщо виріб упаде, його пошкодження може спричинити ураження електричним струмом або пожежу. Зверніться до сервісного центру, щоб здійснити ремонт. Щоб здійснити ремонт, зверніться до сервісного центру.

Уникайте впливу високої температури та вологості.

Очищення

- Перед очищенням передньої панелі екрана дисплея від'єднайте його від мережі живлення.
- Використовуйте злегка вологу (але не мокру) тканину. Не розпорошуйте аерозольні засоби безпосередньо на екран дисплея, тому що потрапляння надмірної кількості рідини на екран може призвести до ураження електричним струмом.
- Під час чищення від'єднайте шнур живлення від розетки та обережно протріть виріб м'якою тканиною, щоб уникнути подряпин. Не використовуйте під час чищення вологу тканину та не розбризкуйте воду або інші рідини безпосередньо на виріб. Існує загроза ураження електричним струмом. (Не використовуйте хімічні речовини, наприклад бензол, розчинник фарби або спирт)
- Бризніть на суху тканину водою 2-4 рази та почистіть нею передню панель; протирайте тільки в одному напрямку. Через надмірну кількість вологи можуть залишитися плями.



Розпакування

- Не викидайте картонну упаковку та пакувальні матеріали. Вони можуть стати у нагоді під час транспортування пристрою. Перед перевезенням пристрою у інше місце знову запакуйте його в оригінальну упаковку.

Утилізація

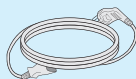
- Не утилізуйте цей виріб разом з іншим побутовим сміттям.
- Утилізація цього пристрою повинна здійснюватися згідно з встановленими у вашому регіоні правилами.

!!! Дякуємо, що вибрали продукцію LGE !!!

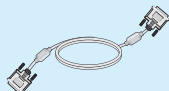
- Переконайтеся, що ваш монітор містить наступні елементи. Якщо бракує будь-яких елементів, зверніться до місцевого торгового представника.



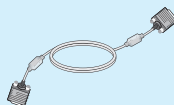
**Інструкції з експлуатації /
Картки**



Кабель живлення
(Залежно від країни)



Сигнальний кабель DVI-D
(Лише для
E1941T/E2041T/E2241T/
E2341T /E2441T)
(Ця функція доступна не у всіх
країнах.)



**Сигнальний кабель з 15-
контактним штекером D-Sub**
(Для увімкнення сигнальний
кабель мусить бути підключено
до виробу до передачі даних.)

ПРИМІТКА

- Комплектуючі деталі можуть відрізнятися від наведених у цих інструкціях.
- Відповідно до стандартних вимог сумісності, користувач має використовувати екрановані сигнальні інтерфейсні кабелі (15-ти штирковий кабель D-sub, кабель DVI-D) з ферритовими жилами.

- Перш ніж встановлювати монітор, переконайтесь, що живлення монітора, комп'ютерної системи та інших підключених пристроїв вимкнено.

Приєднання базової підставки(A type)

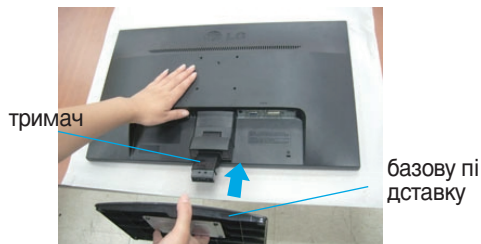
1. Покладіть монітор екраном донизу на поверхню, вкриту м'якою тканиною.



2. Вставте тримач у виріб у правильному напрямку, як зображено на малюнку. Обов'язково натискайте її, поки не почуєте клацання.



3. Прикріпіть базову підставку до тримача в правильному напрямку.



4. За допомогою монети прокрутіть гвинт у напрямку часової стрілки, щоб затягнути з'єднання.



5. Приєднавши тримач та базову підставку, обережно підніміть монітор та поверніть його екраном до себе.

Важливе зауваження

- На цьому малюнку зображено стандартну схему з'єднання. Деталі вашого монітора можуть відрізнятися від тих, що зображені на малюнку.
- Не переносіть виріб доверху дном, тримаючись за базову підставку, бо він може впасти та пошкодитись або поранити ваші ноги.

Розбирання підставки

1. Покладіть подушку або м'яку тканину на пласку поверхню.



2. Покладіть монітор екраном долілиць на подушку або м'яку тканину.



3. Видалити підставки та підставки з продуктів у правильному напрямку, як показано на малюнку



4. Використовуйте монету на зворотному боці підставки і поверніть гвинт проти годинникової стрілки, щоб послабити.



- Перш ніж встановлювати монітор, переконайтесь, що живлення монітора, комп'ютерної системи та інших підключених пристроїв вимкнено.

Приєднання базової підставки(B type)

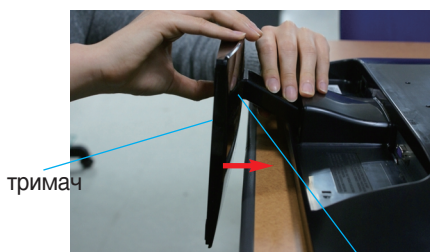
1. Покладіть монітор екраном донизу на поверхню, вкриту м'якою тканиною.



2. Вставте тримач у виріб у правильному напрямку, як зображено на малюнку. Обов'язково натискайте її, поки не почуєте клацання.



3. Прикріпіть базову підставку до тримача в правильному напрямку.



4. Приєднавши тримач та базову підставку, обережно підніміть монітор та поверніть його екраном до себе.



Важливе зауваження

- На цьому малюнку зображено стандартну схему з'єднання. Деталі вашого монітора можуть відрізнятися від тих, що зображені на малюнку.
- Не переносьте виріб доверху дном, тримаючись за базову підставку, бо він може впасти та пошкодитись або поранити ваші ноги.

Розбирання підставки

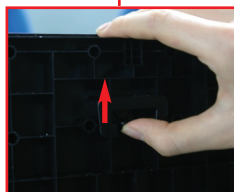
1. Покладіть подушку або м'яку тканину на пласку поверхню.



2. Покладіть монітор екраном долілиць на подушку або м'яку тканину.



3. Натисніть засувку, зніміть підставку з тримача



- Перш ніж встановлювати монітор, переконайтесь, що живлення монітора, комп'ютерної системи та інших підключених пристроїв вимкнено.

Приєднання базової підставки(C type)

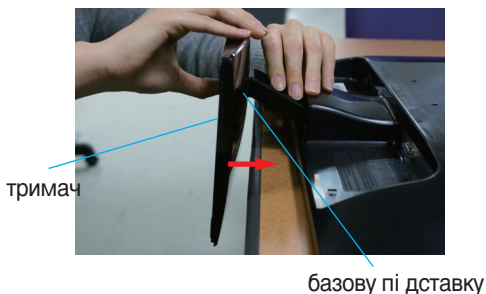
1. Покладіть монітор екраном донизу на поверхню, вкриту м'якою тканиною.



2. Вставте тримач у виріб у правильному напрямку, як зображено на малюнку. Обов'язково натискайте її, поки не почуєте клацання.

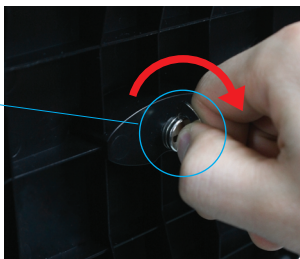


3. Прикріпіть базову підставку до тримача в правильному напрямку.



4. Поверніть гвинт ліворуч, щоб закріпити тримач на базовій підставці.

Гвинт
Поверніть гвинт за допомогою ручки гвинта.



5. Приєднавши тримач та базову підставку, обережно підніміть монітор та поверніть його екраном до себе.

Важливе зауваження

- На цьому малюнку зображено стандартну схему з'єднання. Деталі вашого монітора можуть відрізнятися від тих, що зображені на малюнку.
- Не переносьте виріб доверху дном, тримаючись за базову підставку, бо він може впасти та пошкодитись або поранити ваші ноги.

Розбирання підставки

1. Покладіть подушку або м'яку тканину на пласку поверхню.



2. Покладіть монітор екраном долілиць на подушку або м'яку тканину.



3. Щоб від'єднати базову підставку від тримача, відігніть ручку гвинта та поверніть її ліворуч.



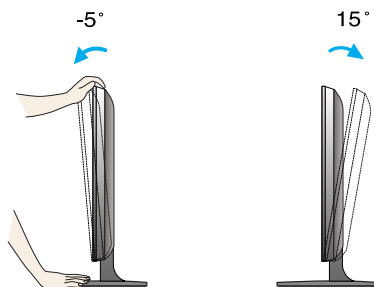
- Перш ніж встановлювати монітор, переконайтесь, що живлення монітора, комп'ютерної системи та інших підключених пристроїв вимкнено.

Розташування дисплея

-Після встановлення відрегулюйте нахил, як показано нижче.

1. Розташуйте панель у найбільш зручному для використання положенні, виконавши для цього деякі налаштування.

- Кут нахилу : $-5^{\circ} \sim 15^{\circ}$



- Не торкайтеся та не натискайте на екран підчас регулювання нахилу монітора.
- Регулюючи нахил екрану, не вставляйте пальці між головною частиною монітора та підставкою. Ви можете травмувати пальці.



ЕРГОНОМІКА

- Аби зберегти ергономічні характеристики та отримати зручне положення для перегляду, рекомендується, щоб передній кут повороту не перевищував 5 градусів.

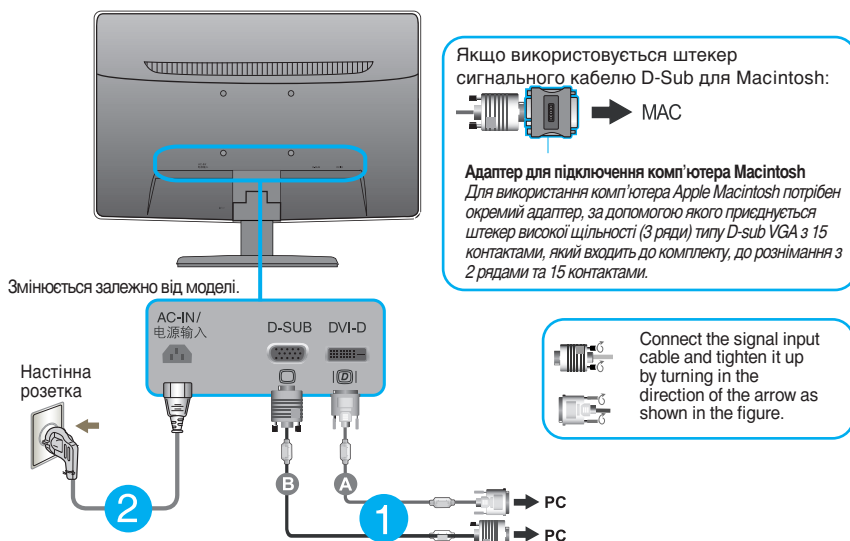
Підключення до ПК

1. Перш ніж встановлювати монітор, переконайтеся, що живлення монітора, комп'ютерної системи та інших підключених пристроїв вимкнено.
2. Підключіть сигнальний кабель **1** та шнур живлення **2** по порядку, а потім затягніть болти сигнального кабелю.

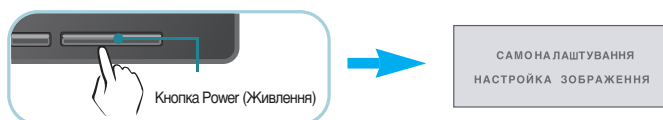
- A Під'єднайте кабель DVI-D (цифровий сигнал)
- B Під'єднайте кабель D-sub (аналоговий сигнал)

ПРИМІТКА

- Це спрощене представлення задньої панелі.
- На цьому зображенні представлена задня панель стандартної моделі, тому панель вашого монітора може відрізнятися від тієї, що зображена на малюнку.



3. Натисніть power button (кнопку живлення) на передній панелі, щоб увімкнути живлення. Після увімкнення монітора автоматично виконується функція «Self Image Setting Function» («Самоналаштування зображення»). (Лише в аналоговому режимі)



ПРИМІТКА

Функція 'Self Image Setting Function'? ("Самонастроювання зображення")? Ця функція забезпечує оптимальні налаштування параметрів дисплея. Коли користувач вперше підключає монітор, ця функція автоматично встановлює оптимальні налаштування дисплея для окремих вхідних сигналів.

Функція "AUTO" (Авто)? Якщо під час використання пристрою або в результаті зміни роздільної здатності виникнуть проблеми, такі як розпливчасте зображення на екрані або окремі літери, мигання або викривлення екрана, натисніть кнопку "AUTO" (Авто), щоб поліпшити роздільну здатність.

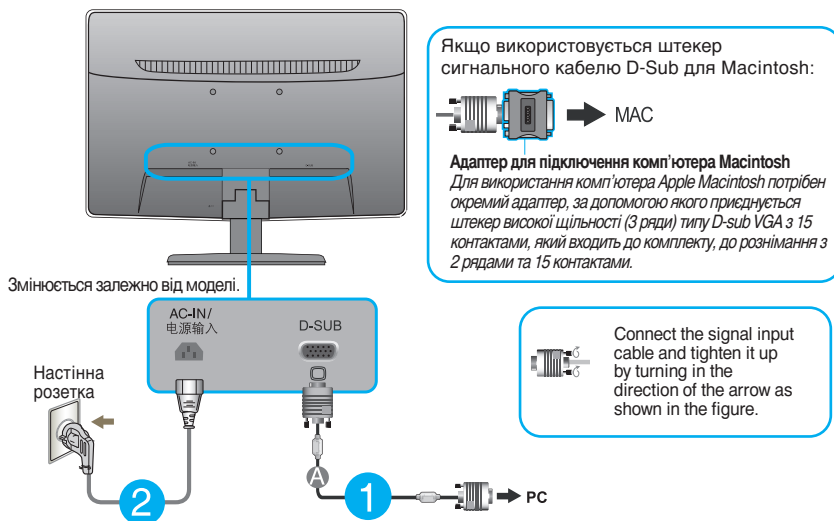
Підключення до ПК

1. Перш ніж встановлювати монітор, переконайтеся, що живлення монітора, комп'ютерної системи та інших підключених пристроїв вимкнено.
2. Підключіть сигнальний кабель **1** та шнур живлення **2** по порядку, а потім затягніть болти сигнального кабелю.

A Під'єднайте кабель D-sub (аналоговий сигнал)

ПРИМІТКА

- Це спрощене представлення задньої панелі.
- На цьому зображенні представлена задня панель стандартної моделі, тому панель вашого монітора може відрізнятися від тієї, що зображена на малюнку.



3. Натисніть power button (кнопку живлення) на передній панелі, щоб увімкнути живлення. Після увімкнення монітора автоматично виконуватиметься функція «Self Image Setting Function» («Самоналаштування зображення»).



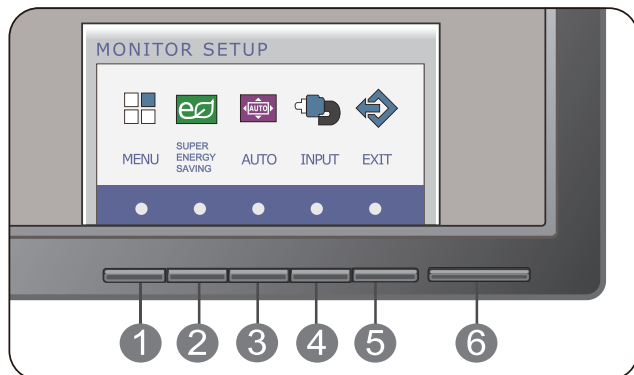
ПРИМІТКА

Функція 'Self Image Setting Function'? ("Самонастроювання зображення") Ця функція забезпечує оптимальні налаштування параметрів дисплея. Коли користувач вперше підключає монітор, ця функція автоматично встановлює оптимальні налаштування дисплея для окремих вхідних сигналів.

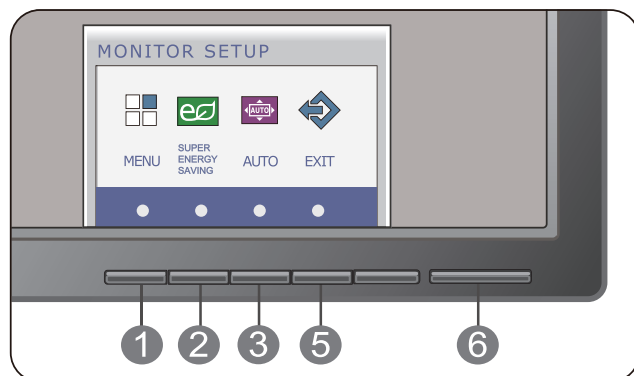
Функція "AUTO" (Авто)? Якщо під час використання пристрою або в результаті зміни роздільної здатності виникнуть проблеми, такі як розпливчасте зображення на екрані або окремі літери, мигання або викривлення екрана, натисніть кнопку "AUTO" (Авто), щоб поліпшити роздільну здатність.

Призначення кнопок керування на передній панелі

■ E1941T/E2041T/E2241T/E2341T/E2441T



■ E1941S/E2041S/E2241S



1 Кнопка MENU (Меню)

МЕНЮ ЗАБЛОКОВАНЕ/РОЗБЛОКОВАНЕ

Ця функція дозволяє заблокувати поточні налаштування керування, щоб їх було неможливо випадково змінити. Натисніть та утримуйте кнопку **МЕНЮ (Меню)** протягом кількох секунд. Повинно з'явитись повідомлення "**МЕНЮ ЗАБЛОКОВАНЕ**".

Ви можете у будь-який час розблокувати кнопки керування екранним меню, натиснувши та утримуючи протягом кількох секунд кнопку **МЕНЮ (Меню)**. Повинно з'явитись повідомлення "**МЕНЮ РОЗБЛОКОВАНЕ**".

МЕНЮ ЗАБЛОКОВАНЕ

МЕНЮ РОЗБЛОКОВАНЕ

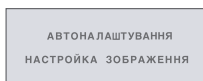
2 Кнопка **SUPER ENERGY SAVING**

Використовуйте цю кнопку для введення **SUPER ENERGY SAVING** меню.
Детальніше про цю функцію читайте на сторінці 20.

3 Кнопка **AUTO (Авто)**

Функція **AUTO IMAGE ADJUSTMENT (Автоматичне налаштування зображення)**

Якщо ви змінюєте налаштування екрану, завжди кнопку **AUTO** на налаштування **MONITOR SETUP OSD**. (Лише в аналоговому режимі)
Ця функція автоматично встановить оптимальні налаштування зображення дисплея згідно з параметрами поточної роздільної здатності екрана (режиму зображення).



Найкращий режим зображення

E1941T/E1941S : 1366 x 768

E2041T/E2041S : 1600 x 900

E2241T/E2241S/E2341T/E2441T: 1920 x 1080

4 Кнопка **INPUT (Вихідна "гаряча" клавіша)**

За наявності двох підключених сигналів можна вибрати потрібний вхідний сигнал (D-Sub/DVI). Якщо підключено лише один сигнал, його буде знайдено автоматично. За замовчуванням активовано штекер D-Sub.
(Лише для E1941T/E2041T/E2241T/E2341T/E2441T)

5 Кнопка **EXIT**

Вихід з OSD .

6 Кнопка **Power (Живлення)/ Світловий індикатор живлення**

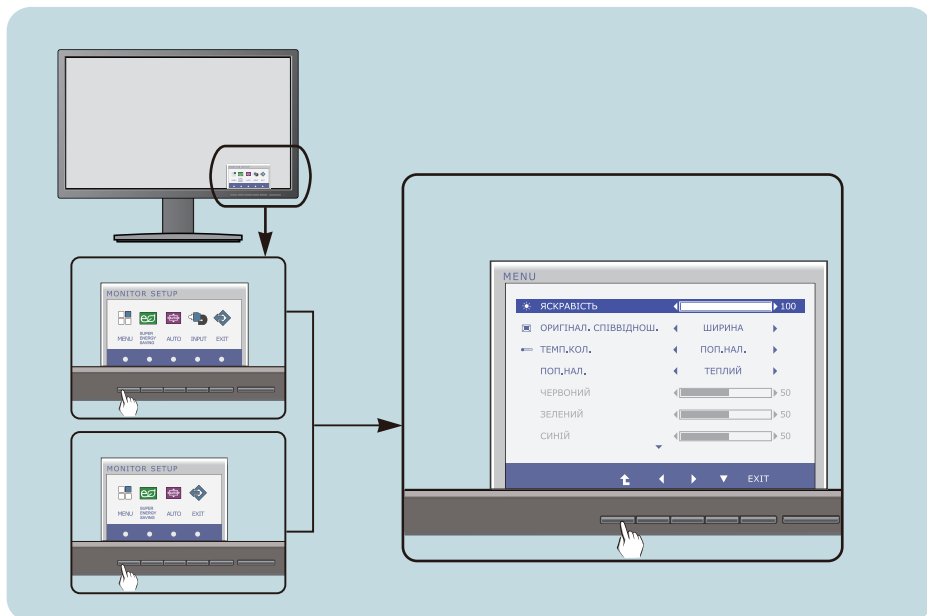
Використовуйте цю кнопку для увімкнення або вимкнення дисплея.

Індикатор живлення залишається синім, якщо дисплей працює правильно (у включеному режимі). Якщо зображення на дисплеї в режимі очікування, індика живлення блимає синім кольором.

Налаштування параметрів екрана

- За допомогою системи керування екраним меню можна швидко та легко налаштувати розмір, положення зображення та робочі параметри дисплея. Для ознайомлення з принципами використання кнопок керування нижче наведено короткий приклад. У наступному розділі надано короткий опис доступних налаштувань та параметрів, які ви можете встановити, використовуючи екранне меню.

Виконайте наступні кроки для налаштування параметрів у екранному меню:



- 1 Натисніть довільний Кнопку, потім у головному меню OSD з'являється.
- 2 Щоб отримати доступ до контролю, використовуючи відповідні Кнопки.
- 3 Використовуйте **кнопки** ◀/▶/▼ для налаштування зображення до потрібного рівня. Використовуйте **кнопки** ⬆ для вибору інших пунктів допоміжного меню.
- 4 Натисніть Кнопку EXIT для виходу з OSD.

Вибір та встановлення параметрів екранного меню (OSD)

- У наступній таблиці наведені всі пункти екранного меню, за допомогою яких можна змінювати параметри керування, налаштування та встановлення.

DSUB : вхід D-SUB (аналоговий сигнал)

DVI-D : вхід DVI-D (цифровий сигнал)

Головне меню	Допоміжне меню	Вхід, що підтримується	Опис
MENU	ЯСКРАВІСТЬ	DSUB DVI-D	Для встановлення параметрів яскравості екрану
	ОРИГІНАЛ. СПІВВІДНОШ.		Для налаштування розміру зображення
	ТЕМП.КОЛ. (ПОП.НАЛ./КОРИСТУВАЧ)		Для встановлення параметрів кольору екрану
	КОНТРАСТ		Для встановлення параметрів контрастності екрану
	МОВА		Для налаштування стану екрану відповідно до умов експлуатації
	ЗАВОДСЬКІ УСТАНОВКИ		
SUPER ENERGY SAVING	УВИМ	DSUB DVI-D	Увімкніть функцію SUPER ENERGY SAVING.
	ВИМК		Вимкніть SUPER ENERGY SAVING.
	ЗКИДАННЯ		Ініціалізація SUPER ENERGY SAVING і встановлений в положення "ВИМК" режимі.

ПРИМІТКА

- Порядок слідування піктограм може різнитися в залежності від моделі (17~22).

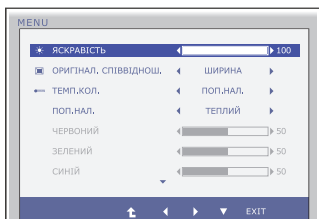
Вибір та встановлення параметрів екранного меню (OSD)

Головне меню

Допоміжне меню

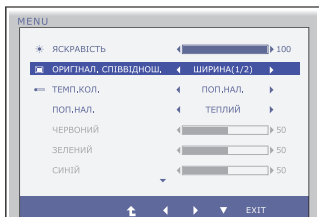
Опис

ЯСКРАВІСТЬ



Для встановлення параметрів яскравості екрану

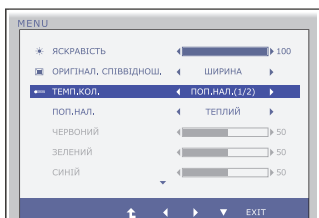
ОРИГІНАЛ, СПІВВІДНОШ.



ШИРИНА Відображає по ширині, не підходить для входу відеосигналу.

ОРИГІНАЛ зміни вхідного сигналу зображення відносно до оригіналу.
* Ця функція працює лише тоді ,коли вхідний роздільності нижче ніж монітор відношення (16:9).

ТЕМП.КОЛ.



ПОП.НАЛ. Виберіть колір екрану.

- **ТЕПЛІЙ**:Встановити екран на нагрів колірної температури.
- **СЕРЕДНІЙ**:Встановити екран на середню колірну температуру.
- **ХОЛОДНІЙ**:Встановити екран на охолодження колірної температури.

**КОРИС
ТУВАЧ**

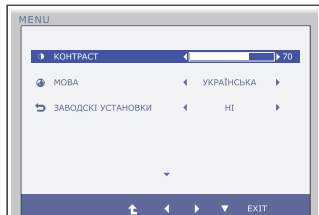
■ **ЧЕРВОНІЙ**
Встановіть власні параметри рівня червоного кольору.

■ **ЗЕЛЕНИЙ**
Встановіть власні параметри рівня зеленого кольору.

■ **СИНИЙ**
Встановіть власні параметри рівня синього кольору.

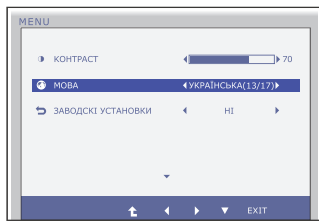
- Exit : Вихід
- ◀ ▶ ▼ : Перемістити
- ▲ : Виберіть інше допоміжне меню

КОНТРАСТ



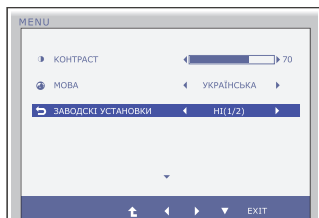
Для встановлення параметрів контрастності екрану

МОВА



Для вибору мови, якою відобразатимуться назви елементів керування.

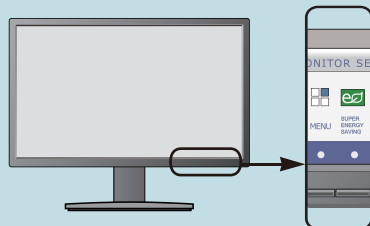
ЗАВОДСКІ УСТАНОВКИ



Відновлює всі стандартні налаштування виробника, окрім параметра "МОВА". Натисніть кнопку ◀, ▶ для негайного повернення до стандартних налаштувань.

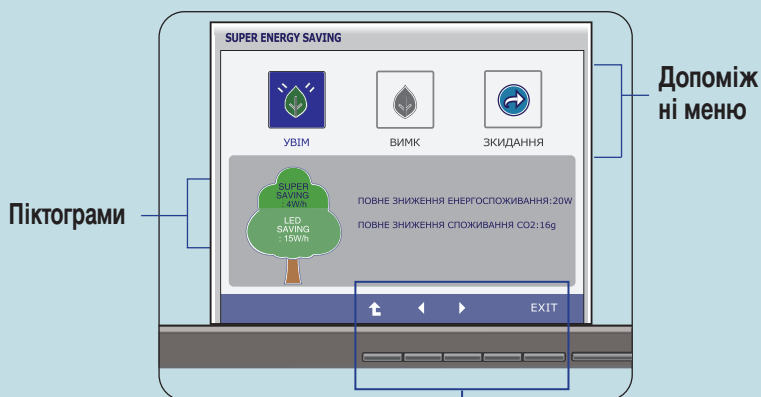
- Exit : Вихід
- ◀ ▶ ▼ : Перемістити
- ⬆ : Виберіть інше допоміжне меню

- ■ ■ Ви ознайомились із процедурою вибору та налаштування пунктів меню за допомогою системи вибору та встановлення параметрів екранного меню. Нижче наведені піктограми, їх назви та опис для всіх пунктів, що значаться в меню.



Натисніть кнопку **SUPER ENERGY SAVING**, після чого з'явиться головне екранне меню.

Назва меню




Підказка до кнопки


- EXIT : Вихід
- ◀ ▶ : Перемістити
- ⬆ : Перезапустить, щоб вибрати підменю

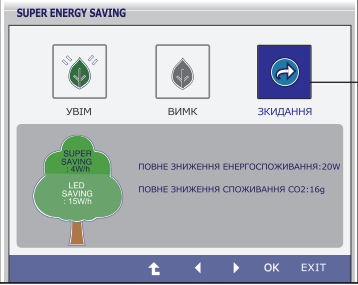
ПРИМІТКА


- Мови OSD (екранного меню), що ви їх бачите на власному дисплеї, можуть відрізнятися від тих, що вказані в інструкціях з експлуатації.


Вибір та встановлення параметрів екранного меню (OSD)

Головне меню	Допоміжне меню	Опис
	УВІМ	Увімкніть функцію SUPER ENERGY SAVING. Якщо поточне значення налаштування УВІМ, колір SUPER SAVING зелений.

	ВИМК	Вимкніть SUPER ENERGY SAVING. Тепер монітор LED SAVING функції. Якщо поточне значення налаштування ВИМК, колір SUPER SAVING сірий.
---	-------------	--

	ЗКИДАННЯ	Очистити співвідношення ПОВНЕ ЗНИЖЕННЯ ЕНЕРГОСПОЖИВАННЯ і ПОВНЕ ЗНИЖЕННЯ СПОЖИВАННЯ CO2.
--	-----------------	--





- Exit : Вихід
- ◀ ▶ : Перемістити
- ⬆ : Виберіть інше допоміжне меню
- OK : Виберіть
- **ПОВНЕ ЗНИЖЕННЯ ЕНЕРГОСПОЖИВАННЯ**: Як багато енергії зберігається під час використання монітора.
- **ПОВНЕ ЗНИЖЕННЯ СПОЖИВАННЯ CO2**: Зміна ПОВНЕ ЗНИЖЕННЯ ЕНЕРГОСПОЖИВАННЯ на ПОВНЕ ЗНИЖЕННЯ СПОЖИВАННЯ CO2.

ПРИМІТКА

ЗБЕРЕЖЕННЯ ДАНИХ(W/h):

	19 дюймів	20 дюймів	22 дюймів	23 дюймів	24 дюймів
SUPER SAVING	3	3	4	5	5
LED SAVING	3	18	15	12	17

- Збереження даних у залежності від групи. Таким чином, ці значення повинні відрізнятись від кожної панелі і панелі постачальника.
- LG накопичувати ці значення, використовуючи вбудовану функцію по 10 хвилин трансляції відео сигналу.
- LED SAVING, що скільки енергії можна зберегти WLED панелі замість CCFL панелі.
- SUPER SAVING що, скільки енергії може бути більш збережені за допомогою SUPER ENERGY SAVING функція енергозбереження.

Перед тим, як звернутися до центру сервісного обслуговування, виконайте наступні перевірки.

No image appears

- | | |
|--|--|
| <ul style="list-style-type: none">● Кабель живлення дисплея підключений?● Світловий індикатор живлення горить?● Чи блимає індикатор живлення?● Ви бачите на екрані повідомлення "OUT OF RANGE" (Поза зоною діапазону)?● Ви бачите на екрані повідомлення "CHECK SIGNAL CABLE" (Перевірте сигнальний кабель)? | <ul style="list-style-type: none">• Перевірте та переконайтеся, що кабель живлення належним чином підключено до штепсельної розетки.• Натисніть кнопку Power (Живлення).• Якщо дисплей знаходиться у режимі збереження енергії, спробуйте, пересуваючи мишу комп'ютера або натиснувши будь-яку клавішу на клавіатурі, увімкнути екран.• Спробуйте увімкнути ПК.• Це повідомлення з'являється, коли сигнал, що надходить від ПК (відеокарта), поза межами параметрів горизонтального або вертикального частотного діапазону свого монітора.• Це повідомлення з'являється тоді, коли сигнальний кабель, що з'єднує ПК та монітор, не підключено. Перевірте підключення сигнального кабелю та спробуйте знову. |
|--|--|

Ви бачите на екрані повідомлення "МЕНЮ ЗАБЛОКОВАНЕ" ?

- | | |
|--|---|
| <ul style="list-style-type: none">● Ви бачите на екрані повідомлення "МЕНЮ ЗАБЛОКОВАНЕ", коли натискаєте кнопку MENU (Меню)? | <ul style="list-style-type: none">• Ви можете налаштувати параметри захисту для поточних налаштувань керування, щоб їх було неможливо змінити випадково. Ви можете у будь-який час розблокувати кнопки керування екранним меню, натиснувши та утримуючи кілька секунд кнопку MENU (Меню): з'явиться повідомлення "МЕНЮ РОЗБЛОКОВАНЕ" |
|--|---|

Зображення на дисплеї відображається некоректно.

- | | |
|---|--|
| <ul style="list-style-type: none">● Дисплей розташований неправильно. | <ul style="list-style-type: none">• Натисніть кнопку AUTO (Авто), щоб автоматично встановити оптимальні параметри зображення на дисплеї. |
| <ul style="list-style-type: none">● На екранному фоні помітні вертикальні строки або смуги. | <ul style="list-style-type: none">• Натисніть кнопку AUTO (Авто), щоб автоматично встановити оптимальні параметри зображення на дисплеї. |
| <ul style="list-style-type: none">● Будь-які горизонтальні дефекти, що з'являються на зображеннях або буквах, відображаються нечітко. | <ul style="list-style-type: none">• Натисніть кнопку AUTO (Авто), щоб автоматично встановити оптимальні параметри зображення на дисплеї.• Перевірте параметри Control Panel --> Display --> Settings (Панель керування --> Дисплей --> Налаштування) та встановіть рекомендовані параметри роздільної здатності для дисплея або налаштуйте оптимальні параметри зображення на дисплеї. Встановіть параметри передачі кольорів вище, ніж 24 біта (true color). |

Важливе зауваження

- Перевірте параметри **Control Panel --> Display --> Settings** (Панель керування --> Дисплей --> Налаштування) та перевірте, чи параметри частоти або роздільної здатності змінилися. Якщо це так, встановіть рекомендовані параметри роздільної здатності для відеокарти.
- Якщо відповідну (оптимальну) роздільну здатність не визначено, літери на екрані можуть бути нечіткими, темними або викривленими. Необхідно обрати правильну рекомендовану роздільну здатність.
- Цей метод налаштування може відрізнитися в залежності від комп'ютера та ОС (операційної системи), а роздільна здатність, вказана вище, може не підтримуватись відеокартою. У цьому випадку зверніться до виробника комп'ютера або відеокарти.

Зображення на дисплеї відображається некоректно.

- | | |
|---|---|
| <ul style="list-style-type: none">● Кольори екрану монофонічні або виглядають незвичайно. | <ul style="list-style-type: none">• Перевірте, чи сигнальний кабель підключено належним чином та у разі потреби закріпіть його за допомогою викрутки.• Переконайтеся, що відеокарта належним чином встановлена у рознімання.• Встановіть параметри передачі кольорів вище, ніж 24 біта (true color) у пункті Control Panel - Settings (Панель керування - Налаштування). |
| <ul style="list-style-type: none">● Зображення на екрані миготить. | <ul style="list-style-type: none">• Перевірте, чи параметри екрана налаштовані на режим черезстрокової розгортки. Якщо це так, змініть його на рекомендовані параметри роздільної здатності. |

Ви бачите повідомлення "Unrecognized monitor, Plug&Play (VESA DDC) monitor found" (Невідомий тип монітора, знайдено монітор Plug&Play (стандарт VESA DDC))?

- | | |
|--|--|
| <ul style="list-style-type: none">● Ви встановили драйвер дисплея? | <ul style="list-style-type: none">• Обов'язково встановіть драйвер дисплея, використовуючи компакт-диск (або дискету), що продається разом з дисплеєм. Або ви також можете завантажити потрібний драйвер з нашої веб-сторінки: http://www.lg.com.• Переконайтеся, чи відеокарта підтримує використання функції Plug&Play. |
|--|--|

Дисплей	47,0 см (18,5 дюймів) Активна матриця плоскої панелі-TFT Рідкокристалічний дисплей Відблископодавляюче покриття Видимий розмір по діагоналі : 47,0 см (Крок пікселя) 0,300 мм * 0,300 мм	
Вхід синхронізації	Горизонтальна частота Вертикальна частота Тип входу	30 кГц - 61 кГц (автоматичний режим) 56 Гц - 75 Гц (автоматичний режим) Роздільна синхр Цифровий
Вхід відеосигналу	Сигналу Тип входу	Штекер 15 контактів D-Sub Роз'єм DVI-D (Цифровий) Аналоговий RGB (0,7 Вп-л/ 75 Ом), Цифровий
Роздільна здатність	Максимальний Рекомендовано	VESA 1366 x 768 при 60 Гц VESA 1366 x 768 при 60 Гц
Plug&Play	DDC 2B (Аналоговий,Цифровий)	
Споживання електроенергії	Активний режим Режим очікування Неактивний режим	: 18 Вт(Типовий) < 0,3 Вт < 0,3 Вт
Розміри та вага	Підставка входить у комплект	
	Ширина	44,30 см (17,44 дюймів)
	Висота	35,00 см (13,78 дюймів)
	Глибина	16,60 см (6,54 дюймів)
	Підставка не входить у комплект	
	Ширина	44,30 см (17,44 дюймів)
	Висота	28,50 см (11,22 дюймів)
	Глибина	5,5 см (2,16 дюймів)
	Вага (без упаковки)	2,8 кг (6,17 фунтів)
Кут повороту	Кут повороту : -5° ~ 15°	
Параметри живлення	Змінний струм 100 - 240 В~ 50 / 60 Гц 0,8 А	
Умови оточуючого середовища	Умови використання	
	Температура	від 10 °С до 35 °С
	Вологість	від 10 % до 80 %, без утворення конденсації
	Умови зберігання	
	Температура	від -20 °С до 60 °С
	Вологість	від 5 % до 90 %, без утворення конденсації
Поворотна підставка	Приєднаний (<input type="checkbox"/>), Неприєднаний (<input type="checkbox"/>)	
Кабель живлення	Тип настінної розетки або	

ПРИМІТКА

- Інформація у цьому документі може змінюватися без попереднього повідомлення.

Дисплей	47,0 см (18,5 дюймів) Активна матриця плоскої панелі-TFT Рідкокристалічний дисплей Відблископодавляюче покриття Видимий розмір по діагоналі : 47,0 см (Крок пікселя) 0,300 мм * 0,300 мм																
Вхід синхронізації	Горизонтальна частота Вертикальна частота Тип входу	30 кГц - 61 кГц (автоматичний режим) 56 Гц - 75 Гц (автоматичний режим) Роздільна синхр															
Вхід відеосигналу	Сигналу Тип входу	Штекер 15 контактів D-Sub Аналоговий RGB (0,7 Вп-п/ 75 Ом)															
Роздільна здатність	Максимальний Рекомендовано	VESA 1366 x 768 при 60 Гц VESA 1366 x 768 при 60 Гц															
Plug&Play	DDC 2B																
Споживання електроенергії	Активний режим Режим очікування Неактивний режим	: 18 Вт(Типовий) < 0,3 Вт < 0,3 Вт															
Розміри та вага	<table border="1"> <thead> <tr> <th></th> <th>Підставка входить у комплект</th> <th>Підставка не входить у комплект</th> </tr> </thead> <tbody> <tr> <td>Ширина</td> <td>44,30 см (17,44 дюймів)</td> <td>44,30 см (17,44 дюймів)</td> </tr> <tr> <td>Висота</td> <td>35,00 см (13,78 дюймів)</td> <td>28,50 см (11,22 дюймів)</td> </tr> <tr> <td>Глибина</td> <td>16,60 см (6,54 дюймів)</td> <td>5,5 см (2,16 дюймів)</td> </tr> <tr> <td>Вага (без упаковки)</td> <td colspan="2">2,8 кг (6,17 фунтів)</td> </tr> </tbody> </table>			Підставка входить у комплект	Підставка не входить у комплект	Ширина	44,30 см (17,44 дюймів)	44,30 см (17,44 дюймів)	Висота	35,00 см (13,78 дюймів)	28,50 см (11,22 дюймів)	Глибина	16,60 см (6,54 дюймів)	5,5 см (2,16 дюймів)	Вага (без упаковки)	2,8 кг (6,17 фунтів)	
	Підставка входить у комплект	Підставка не входить у комплект															
Ширина	44,30 см (17,44 дюймів)	44,30 см (17,44 дюймів)															
Висота	35,00 см (13,78 дюймів)	28,50 см (11,22 дюймів)															
Глибина	16,60 см (6,54 дюймів)	5,5 см (2,16 дюймів)															
Вага (без упаковки)	2,8 кг (6,17 фунтів)																
Кут повороту	Кут повороту : -5° ~ 15°																
Параметри живлення	Змінний струм 100 - 240 В~ 50 / 60 Гц 0,8 А																
Умови оточуючого середовища	Умови використання Температура від 10 °С до 35 °С Вологість від 10 % до 80 %, без утворення конденсації Умови зберігання Температура від -20 °С до 60 °С Вологість від 5 % до 90 %, без утворення конденсації																
Поворотна підставка	Приєднаний (<input type="checkbox"/>), Неприєднаний (<input type="checkbox"/>)																
Кабель живлення	Тип настінної розетки або																
ПРИМІТКА	<ul style="list-style-type: none"> ■ Інформація у цьому документі може змінюватися без попереднього повідомлення. 																

Дисплей	50,8 см (20,0 дюймів) Активна матриця плоскої панелі-TFT Рідкокристалічний дисплей Відблископодавляюче покриття Видимий розмір по діагоналі : 50,8 см (Крок пікселя) 0,2766 мм * 0,2766 мм	
Вхід синхронізації	Горизонтальна частота Вертикальна частота Тип входу	30 кГц - 83 кГц (автоматичний режим) 56 Гц - 75 Гц (автоматичний режим) Роздільна синхр Цифровий
Вхід відеосигналу	Сигналу Тип входу	Штекер 15 контактів D-Sub Роз'єм DVI-D (Цифровий) Аналоговий RGB (0,7 Вп-п/ 75 Ом), Цифровий
Роздільна здатність	Максимальний Рекомендовано	VESA 1600 x 900 при 60 Гц VESA 1600 x 900 при 60 Гц
Plug&Play	DDC 2B (Аналоговий,Цифровий)	
Споживання електроенергії	Активний режим Режим очікування Неактивний режим	: 20 Вт(Типовий) < 0,3 Вт < 0,3 Вт
Розміри та вага	Підставка входить у комплект Ширина 47,60 см (18,74 дюймів) Висота 36,40 см (14,33 дюймів) Глибина 16,60 см (6,54 дюймів) Вага (без упаковки) 2,7 кг (5,95 фунтів)	Підставка не входить у комплект 47,60 см (18,74 дюймів) 30,30 см (11,92 дюймів) 5,70 см (2,24 дюймів)
Кут повороту	Кут повороту : -5° ~ 15°	
Параметри живлення	Змінний струм 100 - 240 В~ 50 / 60 Гц 1,0 А	
Умови оточуючого середовища	Умови використання Температура від 10 °С до 35 °С Вологість від 10 % до 80 %, без утворення конденсації Умови зберігання Температура від -20 °С до 60 °С Вологість від 5 % до 90 %, без утворення конденсації	
Поворотна підставка	Приєднаний (<input type="checkbox"/>), Неприєднаний (<input type="checkbox"/>)	
Кабель живлення	Тип настінної розетки або	

ПРИМІТКА

- Інформація у цьому документі може змінюватися без попереднього повідомлення.

Дисплей	50,8 см (20,0 дюймів) Активна матриця плоскої панелі-TFT Рідкокристалічний дисплей Відблископодавляюче покриття Видимий розмір по діагоналі : 50,8 см (Крок пікселя) 0,2766 мм * 0,2766 мм																
Вхід синхронізації	Горизонтальна частота Вертикальна частота Тип входу	30 кГц - 83 кГц (автоматичний режим) 56 Гц - 75 Гц (автоматичний режим) Роздільна синхр															
Вхід відеосигналу	Сигналу Тип входу	Штекер 15 контактів D-Sub Аналоговий RGB (0,7 Вп-п/ 75 Ом)															
Роздільна здатність	Максимальний Рекомендовано	VESA 1600 x 900 при 60 Гц VESA 1600 x 900 при 60 Гц															
Plug&Play	DDC 2B																
Споживання електроенергії	Активний режим Режим очікування Неактивний режим	: 20 Вт(Типовий) < 0,3 Вт < 0,3 Вт															
Розміри та вага	<table border="1"> <thead> <tr> <th></th> <th>Підставка входить у комплект</th> <th>Підставка не входить у комплект</th> </tr> </thead> <tbody> <tr> <td>Ширина</td> <td>47,60 см (18,74 дюймів)</td> <td>47,60 см (18,74 дюймів)</td> </tr> <tr> <td>Висота</td> <td>36,40 см (14,33 дюймів)</td> <td>30,30 см (11,92 дюймів)</td> </tr> <tr> <td>Глибина</td> <td>16,60 см (6,54 дюймів)</td> <td>5,70 см (2,24 дюймів)</td> </tr> <tr> <td>Вага (без упаковки)</td> <td colspan="2">2,7 кг (5,95 фунтів)</td> </tr> </tbody> </table>			Підставка входить у комплект	Підставка не входить у комплект	Ширина	47,60 см (18,74 дюймів)	47,60 см (18,74 дюймів)	Висота	36,40 см (14,33 дюймів)	30,30 см (11,92 дюймів)	Глибина	16,60 см (6,54 дюймів)	5,70 см (2,24 дюймів)	Вага (без упаковки)	2,7 кг (5,95 фунтів)	
	Підставка входить у комплект	Підставка не входить у комплект															
Ширина	47,60 см (18,74 дюймів)	47,60 см (18,74 дюймів)															
Висота	36,40 см (14,33 дюймів)	30,30 см (11,92 дюймів)															
Глибина	16,60 см (6,54 дюймів)	5,70 см (2,24 дюймів)															
Вага (без упаковки)	2,7 кг (5,95 фунтів)																
Кут повороту	Кут повороту : -5° ~ 15°																
Параметри живлення	Змінний струм 100 - 240 В~ 50 / 60 Гц 1,0 А																
Умови оточуючого середовища	Умови використання Температура від 10 °С до 35 °С Вологість від 10 % до 80 %, без утворення конденсації Умови зберігання Температура від -20 °С до 60 °С Вологість від 5 % до 90 %, без утворення конденсації																
Поворотна підставка	Приєднаний (), Неприєднаний (O)																
Кабель живлення	Тип настінної розетки або																
ПРИМІТКА	<ul style="list-style-type: none"> ■ Інформація у цьому документі може змінюватися без попереднього повідомлення. 																

Дисплей	54,6 см (21,5 дюймів) Активна матриця плоскої панелі-TFT Рідкокристалічний дисплей Відблископодавляюче покриття Видимий розмір по діагоналі : 54,6 см (Крок пікселя) 0,248 мм * 0,248 мм	
Вхід синхронізації	Горизонтальна частота Вертикальна частота Тип входу	30 кГц - 83 кГц (автоматичний режим) 56 Гц - 75 Гц (автоматичний режим) Роздільна синхр Цифровий
Вхід відеосигналу	Сигналу Тип входу	Штекер 15 контактів D-Sub Роз'єм DVI-D (Цифровий) Аналоговий RGB (0,7 Вп-п/ 75 Ом), Цифровий
Роздільна здатність	Максимальний Рекомендовано	VESA 1920 x 1080 при 60 Гц VESA 1920 x 1080 при 60 Гц
Plug&Play	DDC 2B (Аналоговий,Цифровий)	
Споживання електроенергії	Активний режим Режим очікування Неактивний режим	: 24 Вт(Типовий) < 0,3 Вт < 0,3 Вт
Розміри та вага	Підставка входить у комплект	
	Ширина 50,90 см (19,80 дюймів) Висота 38,80 см (15,27 дюймів) Глибина 16,60 см (6,54 дюймів)	Підставка не входить у комплект 50,90 см (19,80 дюймів) 32,20 см (12,67 дюймів) 5,80 см (2,28 дюймів)
Вага (без упаковки)		3,4 кг (7,50 фунтів)
Кут повороту	Кут повороту : -5° ~ 15°	
Параметри живлення	Змінний струм 100 - 240 В~ 50 / 60 Гц 1,0 А	
Умови оточуючого середовища	Умови використання	
	Температура Вологість	від 10 °С до 35 °С від 10 % до 80 %, без утворення конденсації
		Умови зберігання
		Температура Вологість
		від -20 °С до 60 °С від 5 % до 90 %, без утворення конденсації
Поворотна підставка	Приєднаний (), Неприєднаний ()	
Кабель живлення	Тип настінної розетки або	

ПРИМІТКА

- Інформація у цьому документі може змінюватися без попереднього повідомлення.

Дисплей	54,6 см (21,5 дюймів) Активна матриця плоскої панелі-TFT Рідкокристалічний дисплей Відблископодавляюче покриття Видимий розмір по діагоналі : 54,6 см (Крок пікселя) 0,248 мм * 0,248 мм	
Вхід синхронізації	Горизонтальна частота Вертикальна частота Тип входу	30 кГц - 83 кГц (автоматичний режим) 56 Гц - 75 Гц (автоматичний режим) Роздільна синхр
Вхід відеосигналу	Сигналу Тип входу	Штекер 15 контактів D-Sub Аналоговий RGB (0,7 Вп-п/ 75 Ом)
Роздільна здатність	Максимальний Рекомендовано	VESA 1920 x 1080 при 60 Гц VESA 1920 x 1080 при 60 Гц
Plug&Play	DDC 2B	
Споживання електроенергії	Активний режим Режим очікування Неактивний режим	: 24 Вт(Типовий) < 0,3 Вт < 0,3 Вт
Розміри та вага	Підставка входить у комплект	
	Ширина	50,90 см (19,80 дюймів)
	Висота	38,80 см (15,27 дюймів)
	Глибина	16,60 см (6,54 дюймів)
	Підставка не входить у комплект	
	Вага (без упаковки)	3,4 кг (7,50 фунтів)
Кут повороту	Кут повороту : -5° ~ 15°	
Параметри живлення	Змінний струм 100 - 240 В~ 50 / 60 Гц 1,0 А	
Умови оточуючого середовища	Умови використання	
	Температура	від 10 °С до 35 °С
	Вологість	від 10 % до 80 %, без утворення конденсації
	Умови зберігання	
	Температура	від -20 °С до 60 °С
	Вологість	від 5 % до 90 %, без утворення конденсації
Поворотна підставка	Приєднаний (<input type="checkbox"/>), Неприєднаний (<input type="checkbox"/>)	
Кабель живлення	Тип настінної розетки або	
ПРИМІТКА		
■ Інформація у цьому документі може змінюватися без попереднього повідомлення.		

Дисплей	58,4 см (23 дюймів) Активна матриця плоскої панелі-TFT Рідкокристалічний дисплей Відблископодавляюче покриття Видимий розмір по діагоналі : 58,4 см (Крок пікселя) 0,265 мм * 0,265 мм	
Вхід синхронізації	Горизонтальна частота Вертикальна частота Тип входу	30 кГц - 83 кГц (автоматичний режим) 56 Гц - 75 Гц (автоматичний режим) Роздільна синхр Цифровий
Вхід відеосигналу	Сигналу Тип входу	Штекер 15 контактів D-Sub Роз'єм DVI-D (Цифровий) Аналоговий RGB (0,7 Вп-п/ 75 Ом), Цифровий
Роздільна здатність	Максимальний Рекомендовано	VESA 1920 x 1080 при 60 Гц VESA 1920 x 1080 при 60 Гц
Plug&Play	DDC 2B (Аналоговий,Цифровий)	
Споживання електроенергії	Активний режим Режим очікування Неактивний режим	: 28 Вт(Типовий) < 0,3 Вт < 0,3 Вт
Розміри та вага	Підставка входить у комплект Ширина 54,60 см (21,49 дюймів) Висота 40,70 см (16,02 дюймів) Глибина 20,20 см (7,95 дюймів) Вага (без упаковки) 3,4 кг (7,49 фунтів)	Підставка не входить у комплект 54,60 см (21,49 дюймів) 34,20 см (13,46 дюймів) 5,7 см (2,24 дюймів)
Кут повороту	Кут повороту : -5° ~ 15°	
Параметри живлення	Змінний струм 100 - 240 В~ 50 / 60 Гц 1,0 А	
Умови оточуючого середовища	Умови використання Температура від 10 °С до 35 °С Вологість від 10 % до 80 %, без утворення конденсації Умови зберігання Температура від -20 °С до 60 °С Вологість від 5 % до 90 %, без утворення конденсації	
Поворотна підставка	Приєднаний (), Неприєднаний (O)	
Кабель живлення	Тип настінної розетки або	

ПРИМІТКА

- Інформація у цьому документі може змінюватися без попереднього повідомлення.

Дисплей	60,97 см (24 дюймів) Активна матриця плоскої панелі-TFT Рідкокристалічний дисплей Відблископодавляюче покриття Видимий розмір по діагоналі : 60,97 см (Крок пікселя) 0,277 мм * 0,277 мм	
Вхід синхронізації	Горизонтальна частота Вертикальна частота Тип входу	30 кГц - 83 кГц (автоматичний режим) 56 Гц - 75 Гц (автоматичний режим) Роздільна синхр Цифровий
Вхід відеосигналу	Сигналу Тип входу	Штекер 15 контактів D-Sub Роз'єм DVI-D (Цифровий) Аналоговий RGB (0,7 Вп-п/ 75 Ом), Цифровий
Роздільна здатність	Максимальний Рекомендовано	VESA 1920 x 1080 при 60 Гц VESA 1920 x 1080 при 60 Гц
Plug&Play	DDC 2B (Аналоговий,Цифровий)	
Споживання електроенергії	Активний режим Режим очікування Неактивний режим	: 25 Вт(Типовий) < 0,3 Вт < 0,3 Вт
Розміри та вага	Підставка входить у комплект Ширина 56,93 см (22,41 дюймів) Висота 41,91 см (16,50 дюймів) Глибина 17,93 см (7,05 дюймів) Вага (без упаковки) 4,0 кг (8,81 фунтів)	Підставка не входить у комплект 56,93 см (22,41 дюймів) 35,43 см (13,94 дюймів) 5,93 см (2,33 дюймів)
Кут повороту	Кут повороту : -5° ~ 15°	
Параметри живлення	Змінний струм 100 - 240 В~ 50 / 60 Гц 1,2 А	
Умови оточуючого середовища	Умови використання Температура від 10 °С до 35 °С Вологість від 10 % до 80 %, без утворення конденсації Умови зберігання Температура від -20 °С до 60 °С Вологість від 5 % до 90 %, без утворення конденсації	
Поворотна підставка	Приєднаний (), Неприєднаний (O)	
Кабель живлення	Тип настінної розетки або	

ПРИМІТКА

- Інформація у цьому документі може змінюватися без попереднього повідомлення.

Встановлені режими (Роздільна здатність)

■ E1941T/E1941S

* Якщо ви не можете вибрати 1366 x 768 в режим показу часу власності, поновіть драйвер відеокарти від вашого відео постачальника карти.

	Режими дисплея (Роздільна здатність)	Горизонтальна частота (кГц)	Вертикальна частота (Гц)	Полярність (H/V)
1	720 x 400	31,468	70	-/+
2	640 x 480	31,469	60	-/-
3	640 x 480	37,500	75	-/-
4	800 x 600	37,879	60	+/+
5	800 x 600	46,875	75	+/+
6	832 x 624	49,725	75	-/-
7	1024 x 768	48,363	60	-/-
8	1024 x 768	60,123	75	+/+
*9	1366 x 768	47,712	60	+/+

*Рекомендовано режим

■ E2041T/E2041S

	Режими дисплея (Роздільна здатність)	Горизонтальна частота (кГц)	Вертикальна частота (Гц)	Полярність (H/V)
1	720 x 400	31,468	70	-/+
2	640 x 480	31,469	60	-/-
3	640 x 480	37,500	75	-/-
4	800 x 600	37,879	60	+/+
5	800 x 600	46,875	75	+/+
6	1024 x 768	48,363	60	-/-
7	1024 x 768	60,123	75	+/+
8	1152 x 864	67,500	75	+/+
*9	1600 x 900	60,000	60	+/+

*Рекомендовано режим

■ E2241T/E2241S/E2341T/E2441T

	Режими дисплея (Роздільна здатність)	Горизонтальна частота (кГц)	Вертикальна частота (Гц)	Полярність (H/V)
1	720 x 400	31,468	70	-/+
2	640 x 480	31,469	60	-/-
3	640 x 480	37,500	75	-/-
4	800 x 600	37,879	60	+/+
5	800 x 600	46,875	75	+/+
6	1024 x 768	48,363	60	-/-
7	1024 x 768	60,123	75	+/+
8	1152 x 864	67,500	75	+/+
9	1280 x 1024	63,981	60	+/+
10	1280 x 1024	79,976	75	+/+
11	1680 x 1050	65,290	60	-/+
*12	1920 x 1080	67,500	60	+/+

*Рекомендовано режим

Індикатор

Режим	Колір світлодіодного індикатора
Активний режим	Синій
Режим очікування	Блимає синім
Неактивний режим	Вимкнено

Цей виріб відповідає специфікаціям пластини для кріплення на стіні або взаємозамінного пристрою.а

1. Покладіть монітор екраном донизу на подушку або м'яку тканину.



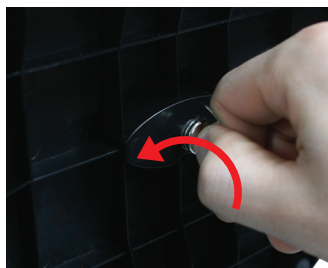
A type

2. Видалити підставки та підставки з продуктів у правильному напрямку, як показано на малюнку.



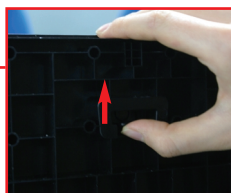
C type

2. Щоб від'єднати базову підставку від тримача, відігніть ручку гвинта та поверніть її ліворуч.



B type

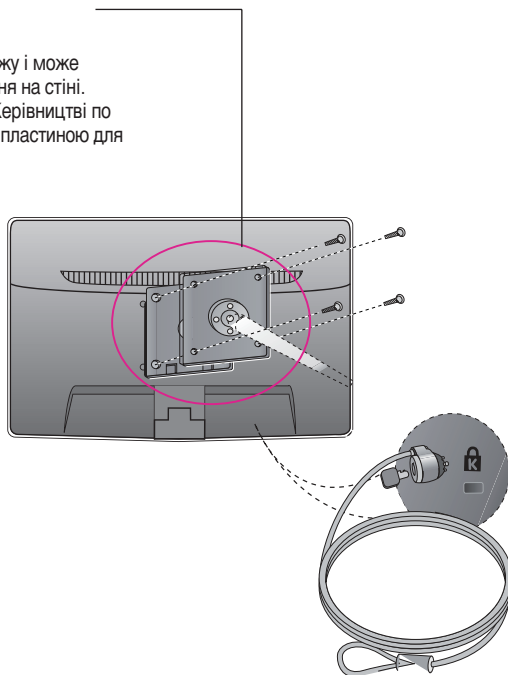
2. Натисніть засувку, зніміть підставку з тримача



3. Встановлення пластини для кріплення на стіні.

Пластина для кріплення на стіні (постачається окремо)

Для настільного або настінного монтажу і може з'єднуватись з пластиною для кріплення на стіні. Детальна інформація знаходиться в Керівництві по встановленню, яке надається разом з пластиною для кріплення на стіні.



< Заміри для монтажу інтерфейсу >
Розмітка отворів: 75 мм x 75 мм

Захисний отвір Кенсінгтона

Закріплюється до блокуючого шнура, який можна придбати окремо у більшості магазинів з продажу комп'ютерної техніки.

ПРИМЕЧАНИЕ

- Використовуйте лише вироби стандарту VESA з урахуванням розмірів поверхні кріплення та характеристик гвинтів.
- Кріплення стандарту VESA мають відповідати поданим нижче вимогам.
 - * 784,8 мм і менше (30,9 дюйм)
 - Товщина пластини настінного кріплення: 2,6 мм
 - Гвинт: діаметр 4,0 мм, крок різьби 0,7 мм, довжина 10 мм
 - * 787,4 мм і більше (31,0 дюйм)
 - Використовуйте настінний кронштейн і гвинти стандарту VESA.



Обов'язково прочитайте застереження щодо безпеки, перш ніж використовувати пристрій. Зберігайте посібник користувача (компакт-диск) у доступному місці для довідки у майбутньому. Модель та серійний номер пристрою знаходяться на задній або бічній панелі. Запишіть ці дані нижче на випадок технічного обслуговування.

МОДЕЛЬ _____

СЕРІЙНИЙ НОМЕР _____

ENERGY STAR is a set of power-saving guidelines issued by the U.S.Environmental Protection Agency(EPA).



As an ENERGY STAR Partner LGE U. S. A.,Inc. has determined that this product meets the ENERGY STAR guidelines for energy efficiency.