

GEBRUIKERSHANDLEIDING LCD-MONITOR

Lees deze handleiding zorgvuldig door voordat u het apparaat bedient en bewaar de handleiding om deze in de toekomst te kunnen raadplegen.

LCD-MONITOR MODELLEN

E1940S/E1940T

E2040S/E2040T

E2240S/E2240T

E2340S/E2340T

Bij het ontwerp en de fabricage van dit apparaat staat uw veiligheid centraal. Als u het apparaat echter verkeerd gebruikt, kunt u worden blootgesteld aan een elektrische schok of kan brand ontstaan. Voor een goede werking van alle veiligheidsvoorzieningen van deze monitor moet u de volgende basisrichtlijnen voor installatie, gebruik en onderhoud in acht nemen.

Veiligheid

Gebruik alleen het netsnoer dat bij het apparaat wordt geleverd. Als u een snoer gebruikt dat niet door de leverancier van dit apparaat wordt geleverd, controleert u of het snoer voldoet aan de toepasselijke nationale normen. Als het netsnoer niet goed is, neemt u voor vervanging contact op met de fabrikant of de dichtstbijzijnde geautoriseerde reparateur.

Het netsnoer wordt gebruikt als belangrijkste uitschakelingsvoorziening. Zorg dat de connector makkelijk toegankelijk is na aansluiting.

Sluit de monitor alleen aan op een voedingsbron die voldoet aan de specificaties die in deze handleiding zijn opgegeven of op de monitor zijn vermeld. Als u niet zeker weet welke spanning u gebruikt, neemt u contact op met uw dealer.

Overbelaste stopcontacten en verlengsnoeren, gerafelde netsnoeren en gebroken connectoren zijn gevaarlijk en kunnen een elektrische schok of brand veroorzaken. Neem voor vervanging contact op met een onderhoudstechnicus.

Zolang het toestel aangesloten is op een stopcontact, is het niet losgekoppeld van de voeding, zelfs als het toestel uitgeschakeld is.

Open de monitor niet:

- De monitor bevat geen onderdelen die door de gebruiker kunnen worden vervangen.
- In de monitor is gevaarlijke hoogspanning aanwezig, zelfs wanneer de monitor is uitgeschakeld.
- Als de monitor niet goed werkt, neemt u contact op met uw dealer.

Lichamelijk letsel voorkomen:

- Plaats de monitor niet op een hellende plank, tenzij de monitor en de plank goed zijn vastgezet.
- Gebruik alleen een monitorsteun die door de fabrikant is aanbevolen.
- Laat het product niet vallen en let op dat er geen impact plaatsvindt op het product. Gooi geen speelgoed of voorwerpen op het scherm van het product. Dit kan letsel, problemen met het product en schade aan het scherm veroorzaken.

Brand en gevaarlijke situaties voorkomen:

- Schakel de monitor altijd uit als u de ruimte langer dan een korte periode verlaat. Laat de monitor niet aan staan wanneer u weggaat.
- Zorg dat kinderen geen objecten in de openingen in de behuizing van de monitor laten vallen of duwen. Bepaalde interne onderdelen staan onder hoogspanning.
- Gebruik alleen accessoires die voor deze monitor zijn ontworpen.
- Trek de stekker uit het stopcontact indien het scherm langere tijd niet gebruikt wordt.
- Raak als het onweert nooit de stroomkabel en signaalkabel aan, dit kan erg gevaarlijk zijn. Dit kan elektrische schokken veroorzaken.

Installatie

Plaats of rol niets op of over het netsnoer en zet de monitor niet op een plaats waar het netsnoer beschadigd kan raken.

Gebruik deze monitor niet in de buurt van water, zoals een bad, wasbak, gootsteen, waskuip, vochtige kelder of zwembad.

De monitorbehuizing is voorzien van ventilatieopeningen voor de afvoer van warmte tijdens de werking. Als deze openingen worden geblokkeerd, kan de gecumuleerde warmte defecten of zelfs brand veroorzaken. Doe daarom nooit het volgende:

- De onderste ventilatiesleuven blokkeren door de monitor op een bed, bank, tapijt, enzovoort te plaatsen.
- De monitor in een gesloten behuizing plaatsen tenzij deze is voorzien van goede ventilatie.
- De openingen bedekken met een doek of ander materiaal.
- De monitor in de buurt van of op een verwarmingstoestel of warmtebron plaatsen.

Wrijf of behandel de Active Matrix LCD niet met iets hard, aangezien dit de Active Matrix LCD permanent kan beschadigen.

Druk niet langdurig met uw vinger op het LCD-scherm, aangezien dit enige nabeelden kan achterlaten.

Sommige stipdefecten kunnen als rode, groene of blauwe plekjes op het scherm verschijnen. Dit heeft echter geen gevolgen voor de weergavekwaliteit.

Gebruik indien mogelijk de aanbevolen resolutie voor de beste beeldkwaliteit voor het LCD-scherm. Bij andere resoluties kunnen geschaalde of bewerkte beelden op het scherm verschijnen. Dit is echter normaal voor LCD-schermen met vaste resolutie.

Door langere tijd een vast beeld op het scherm te laten staan, kan het scherm beschadigd worden doordat het beeld ingebrand wordt. Gebruik een schermbeveiliging op de monitor. Dit treedt tevens op bij andere fabrikanten, en wordt niet gedekt door de garantie.

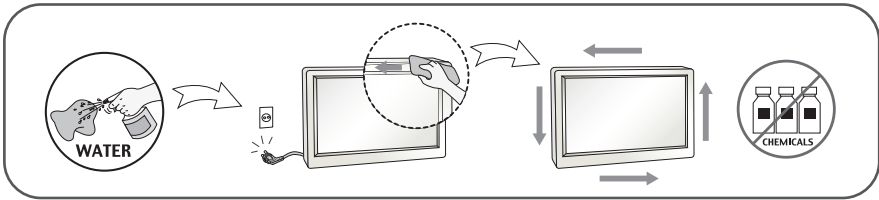
Stel de voor- en de zijkanten van het scherm niet bloot aan slagen of bekrassen met metalen voorwerpen. Daardoor kan het scherm beschadigd worden.

Zorg ervoor dat het paneel naar voren wijst en houd het met beide handen vast om het te verplaatsen. Als u het product laat vallen, kan het elektrische schokken of brand veroorzaken. Neem contact op met een gemachtigd servicecentrum voor reparaties.

Vermijd hoge temperaturen en vocht.

Reinigen

- Haal het netsnoer uit het stopcontact voordat u de voorkant van het monitorscherm reinigt.
- Gebruik een vochtige doek (geen natte doek). Spuit geen vloeistof direct op het monitorscherm, aangezien overtollige vloeistof een elektrische schok kan veroorzaken.
- Trek voor het reinigen van het product de stroomkabel uit en wrijf er, om krassen te voorkomen, met een zachte doek over. Reinig niet met een natte doek en sproei geen water of andere vloeistoffen direct op het product. Een elektrische schok kan het gevolg zijn. (Gebruik geen chemicaliën zoals benzine, verfverduunners of alcohol).
- Sproei water twee tot viermaal op een zachte doek en gebruik het om het voorframe schoon te maken, veeg allen in één richting. Te veel vocht kan verkleuring veroorzaken.



Opnieuw inpakken

- Gooi de kartonnen doos en het overige verpakkingsmateriaal niet weg. Deze vormen een ideale verpakking waarin u het apparaat kunt transporteren. Wanneer u het apparaat naar een andere locatie wilt verplaatsen, gebruikt u het oorspronkelijke verpakkingsmateriaal.

Correct sorteren (Gebruik alleen Hg lamp in LCD Monitor)

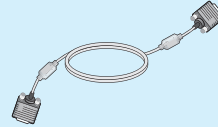
- De fluorescerende lamp die wordt gebruikt in dit product bevat een kleine hoeveelheid kwik.
- Doe de lamp dus niet bij het gewone huishoudelijke afval.
- Sorteer dit product volgens de reglementen van uw gemeente.

!!! Bedankt dat u voor LGE-producten hebt gekozen !!!

- Controleer of de volgende onderdelen bij uw monitor zijn geleverd. Als er iets ontbreekt, neem dan contact op met uw dealer.



**Gebruiksaanwijzing /
Kaarten**



15-pin D-Sub signaalkabel
(Om hem op te zetten kan de signaalkabel aan dit product worden vastgemaakt voordat het wordt verscheept.)



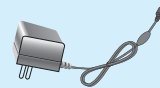
Stroomdraad

(Afhankelijk van het land)

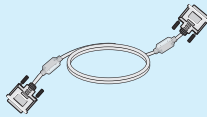


AC-DC adapter

of



AC-DC adapter
(Afhankelijk van het land)



DVI-D signaalkabel

(Deze functie is niet in alle landen beschikbaar.)

OPMERKING

- Deze accessoires kunnen er anders uitzien dan hier getoond.
- Maak gebruik van afgeschermd signaal interfacekabels (D-sub 15 pin kabel, DVI-kabel) met ferrietkernen om de standaard naleving voor het product te behouden.

Monitor aansluiten

- Voordat u de monitor in elkaar zet, controleert u of de voeding van de monitor, het computersysteem en andere aangesloten apparaten is uitgeschakeld.

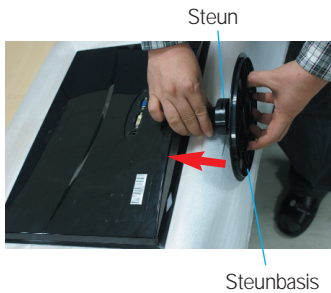
Monitorsteun bevestigen

1. Plaats de monitor met de voorkant naar beneden op een zachte doek.



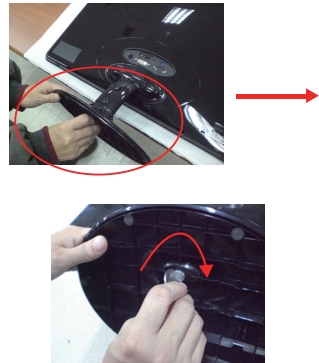
2.

Controleer de richting van de Steunbasis en sluit het aan op de Steun.



Gebruik een munt voor de achterzijde van de voet en draai de schroef met de klok mee om deze vast te draaien.

of



3. Als alles in elkaar zit, pakt u de monitor voorzichtig op met het scherm naar u toe.



Belangrijk

- Dit is een voorbeeld van het algemene aansluitingsmodel. Mogelijk verschilt uw monitor van de items die in de illustratie worden getoond.
- Houd het product niet op zijn kop aan de monitorsteun. De monitor kan dan vallen en beschadigd raken of letsel aan uw voeten veroorzaken.

De standaard uit elkaar nemen

1. Plaats de monitor met de voorkant naar beneden op een zachte doek.



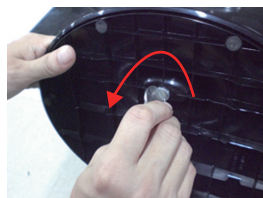
2.

U duwt de vergrendeling naar binnen en trekt de basis van de standaard uit het lichaam van de standaard.



Indien u de monitor van de voet wilt verwijderen, draait u de schroef met een munt tegen de klok in.

of



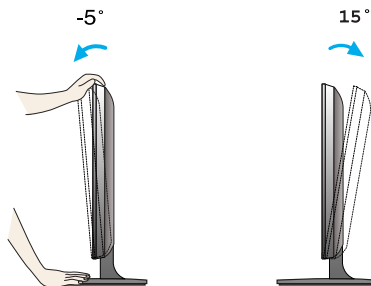
- Voordat u de monitor in elkaar zet, controleert u of de voeding van de monitor, het computersysteem en andere aangesloten apparaten zijn uitgeschakeld.

Het scherm plaatsen

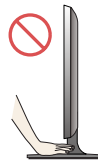
-Na installatie past u de hoek aan zoals beneden weergegeven.

1. Pas de positie van het scherm aan voor maximaal comfort.

- Kantelbereik : -5° de 15°



- Raak het scherm niet aan en druk het niet in wanneer u de hoek van de monitor aanpast.
- Plaats uw vingers niet tussen het toestel en de steun als u de hoek van het scherm aanpast. U kunt hierbij uw vinger(s) bezeren.



ERGONOMIE

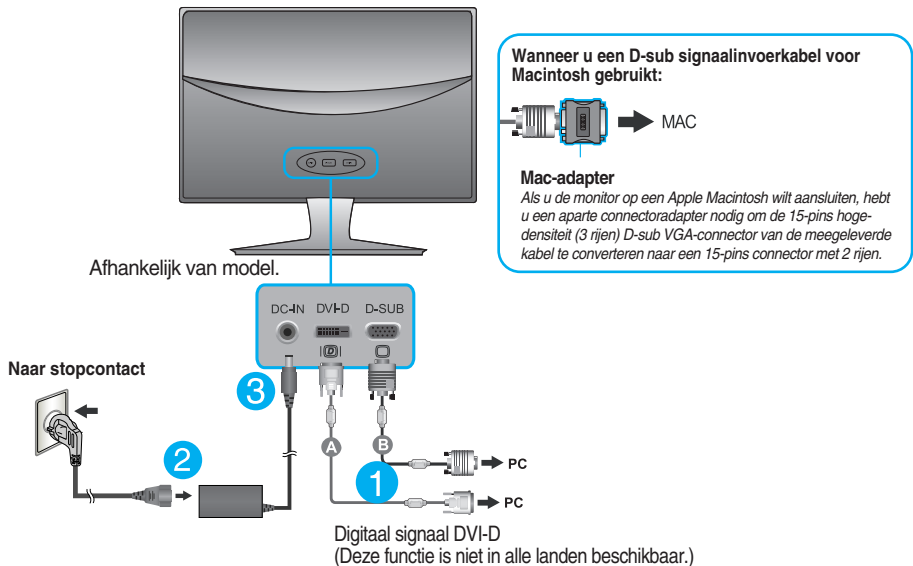
- Voor een ergonomische en comfortabele positie wordt aanbevolen de kantelhoek van de monitor op maximal 5 graden in te stellen.

Aansluiten op de PC

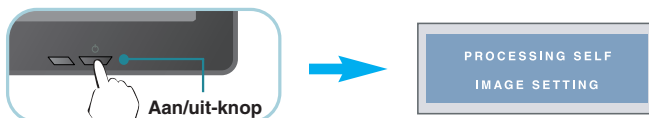
1. Voordat u de monitor instelt, moet u er voor zorgen dat de stroom naar de monitor, het computersysteem en andere aangesloten apparaten uit staat.
2. Sluit signaalinvoerkabel **1** en stroomkabel **2** aan, en draai de schroef van de signaalkabel vast.
 - A** Sluit de DVI-D (Digitaal signaal)-kabel aan
 - B** Sluit de D-sub (analoog signaal)-kabel aan

OPMERKING

- Dit is een vereenvoudigde voorstelling van het achteraanzicht.
- Dit achteraanzicht is een algemeen model. Mogelijk ziet uw monitor er anders uit.



3. Druk op de powerknop op het voorpaneel om het toestel in te schakelen. Zodra de monitor ingeschakeld is, wordt **'Self Image Setting Function' (zelfbeeld instellingsfunctie)** automatisch uitgevoerd. (Alleen analoog modus)



OPMERKING

Automatische beeldafstelling? Deze functie biedt de gebruiker optimale beeldinstellingen. Als de gebruiker de monitor voor het eerst aansluit, stemt deze functie het beeld automatisch af op de optimale instellingen voor aparte ingangssignalen.

'AUTO' functie? Als u problemen tegenkomt, zoals een wazig scherm, wazige letters, scherm flinkt of is gekanteld, terwijl u het toestel gebruikt, of nadat u de schermresolutie heeft gewijzigd, drukt u op de AUTO functieknop om de resolutie te verbeteren.

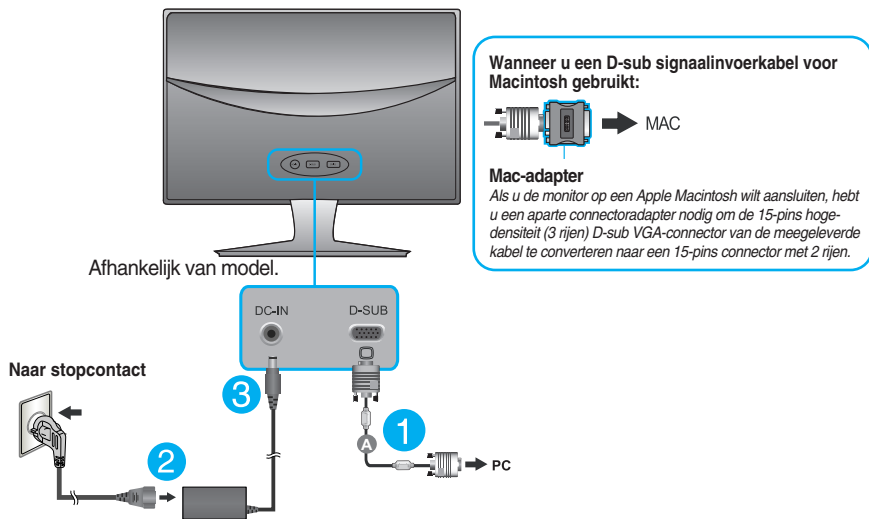
Aansluiten op de PC

1. Voordat u de monitor instelt, moet u er voorvoorzorgen dat de stroom naar de monitor, het computersysteem en andere aangesloten apparaten uit staat.
2. Sluit signaalinvoerkabel **1** en stroomkabel **2** aan, en draai de schroef van de signaalkabel vast.

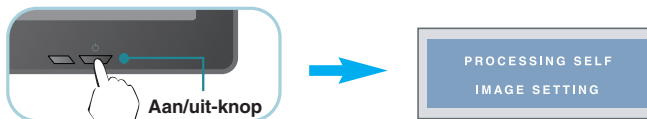
A Sluit de D-sub (analoog signaal)-kabel aan

OPMERKING

- Dit is een vereenvoudigde voorstelling van het achteraanzicht.
- Dit achteraanzicht is een algemeen model. Mogelijk ziet uw monitor er anders uit.



3. Druk op de powerknop op het voorpaneel om het toestel in te schakelen. Zodra de monitor ingeschakeld is, wordt **'Self Image Setting Function' (zelfbeeld instellingsfunctie)** automatisch uitgevoerd.

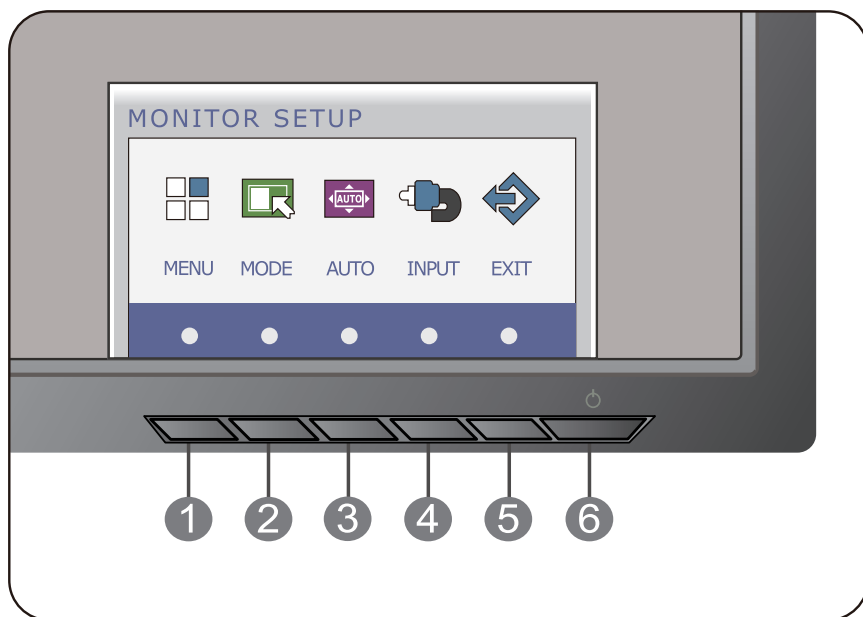


OPMERKING

Automatische beeldafstelling? Deze functie biedt de gebruiker optimale beeldinstellingen. Als de gebruiker de monitor voor het eerst aansluit, stemt deze functie het beeld automatisch af op de optimale instellingen voor aparte ingangssignalen.

'AUTO' functie? Als u problemen tegenkomt, zoals een wazig scherm, wazige letters, scherm flikkert of is gekanteld, terwijl u het toestel gebruikt, of nadat u de schermresolutie heeft gewijzigd, drukt u op de AUTO-functieknop om de resolutie te verbeteren.

Besturingselementen op voorpaneel



1 Knop MENU

OSD LOCKED / OSD UNLOCKED (OSD VERGRENDELEN / OSD ONTGRENDELEND)

Met deze instelling kunt u de huidige instellingen vergrendelen, zodat deze niet per ongeluk kunnen worden gewijzigd.

Houd de knop **MENU** enkele seconden ingedrukt. Het bericht "**OSD LOCKED**" (**OSD VERGRENDELEN**) zal verschijnen.

U kunt de schermmenubesturingselementen te allen tijde ontgrendelen door de knop **MENU** enkele seconden ingedrukt te houden. Het bericht "**OSD UNLOCKED**" (**OSD ONTGRENDELEND**) zal verschijnen.



2 Knop MODE

Gebruik deze knop om de menu's F-ENGINE, ORIGINAL RATIO, PHOTO EFFECT te openen. Zie voor meer informatie pagina 21.

3 Knop AUTO



AUTOMATISCHE BEELDINSTELLING

Druk bij het aanpassen van de monitorinstellingen altijd eerst op de knop **AUTO** voordat u het schermmenu opent. (Alleen analoog modus)
Zo krijgt het weergavebeeld automatisch de optimale instellingen voor de huidige schermresolutie (weergavestand).

De beste weergavemodi zijn als volgt

E1940T : 1360 x 768

E2040T : 1600 x 900

E2240T/E2340T : 1920 x1080

4 Knop INPUT (sneltoets voor SOURCE)

Als uw tv-monitor verbonden is met twee ingangssignalen, kunt u het ingangssignaal (D-SUB/DVI) kiezen dat u wenst.

Als u slechts één ingangssignaal ontvangt, wordt dit automatisch geselecteerd.

De standaardinstelling is D-Sub.

5 Knop EXIT

Sluit het OSD-beeldschermmenu.

6 Aan/uit-knop /Aan/uit-lampje

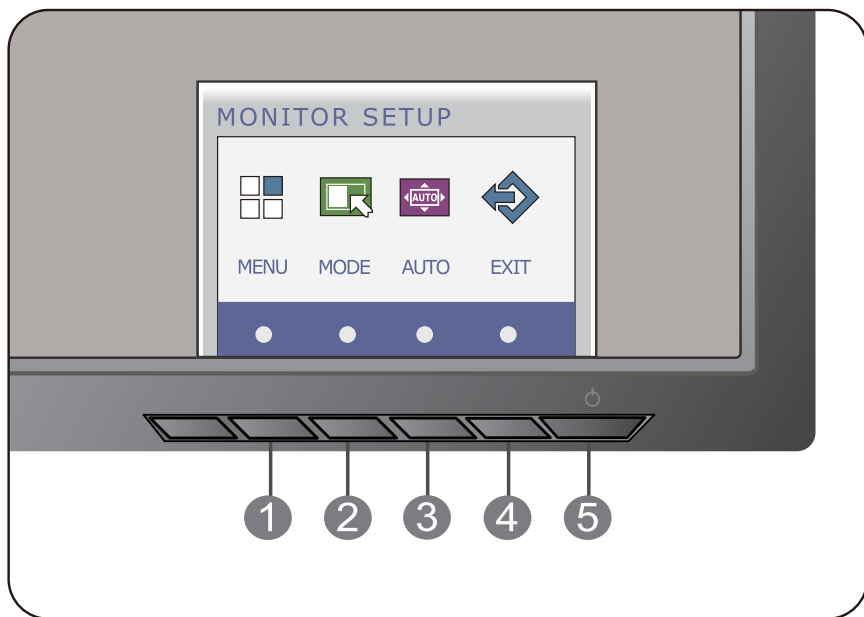
Gebruik deze knop om de monitor in en uit te schakelen.

De indicatie voor voeding blijft wit als het beeldscherm normaal werkt (Aan-modus).

Als het beeldscherm in de slaapstand

(Energiebesparende stand) is geschakeld, knippert de indicatie voor voeding met wit licht.

Besturingselementen op voorpaneel



1 Knop MENU

OSD LOCKED / OSD UNLOCKED (OSD VERGRENDELEN / OSD ONTGRENDELEND)

Met deze instelling kunt u de huidige instellingen vergrendelen, zodat deze niet per ongeluk kunnen worden gewijzigd.

Houd de knop **MENU** enkele seconden ingedrukt. Het bericht "**OSD LOCKED**"(**OSD VERGRENDELEN**) zal verschijnen.

U kunt de schermmenubesturingselementen te allen tijde ontgrendelen door de knop **MENU** enkele seconden ingedrukt te houden. Het bericht "**OSD UNLOCKED**"(**OSD ONTGRENDELEND**) zal verschijnen.



2 Knop MODE

Gebruik deze knop om de menu's F-ENGINE, ORIGINAL RATIO, PHOTO EFFECT te openen. Zie voor meer informatie pagina 21.

3 Knop AUTO



AUTOMATISCHE BEELDINSTELLING

Druk bij het aanpassen van de monitorinstellingen altijd eerst op de knop **AUTO** voordat u het schermmenu opent. (Alleen analoog modus)

Zo krijgt het weergavebeeld automatisch de optimale instellingen voor de huidige schermresolutie (weergavestand).

De beste weergavemodi zijn als volgt

E1940S : 1360 x 768

E2040S : 1600 x 900

E2240S/E2340S : 1920 x1080

4 Knop EXIT

Sluit het OSD-beeldschermmenu.

5 Aan/uit-knop /Aan/uit-lampje

Gebruik deze knop om de monitor in en uit te schakelen.

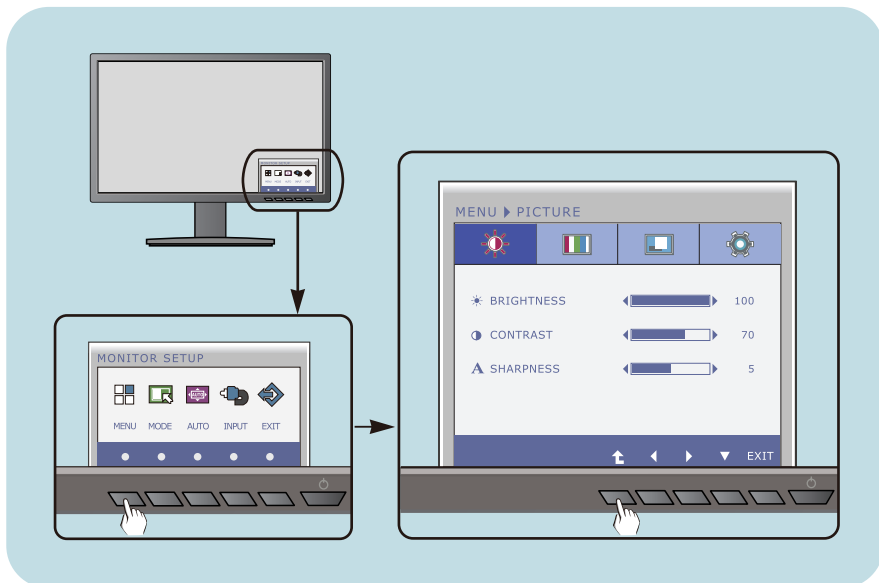
De indicatie voor voeding blijft wit als het beeldscherm normaal werkt (Aan-modus).

Als het beeldscherm in de slaapstand (Energiebesparende stand) is geschakeld, knippert de indicatie voor voeding met wit licht.

Scherminstellingen

U kunt het vensterformaat, de vensterpositie en de werkingsparameters van de monitor snel en gemakkelijk aanpassen via het schermmenu. Hieronder vindt u een kort voorbeeld dat u vertrouwd maakt met het gebruik van de besturingselementen. Het volgende gedeelte bevat een overzicht van de beschikbare regelingen en selecties die u met het schermmenu kunt instellen.

Ga als volgt te werk om wijzigingen aan te brengen in het schermmenu:

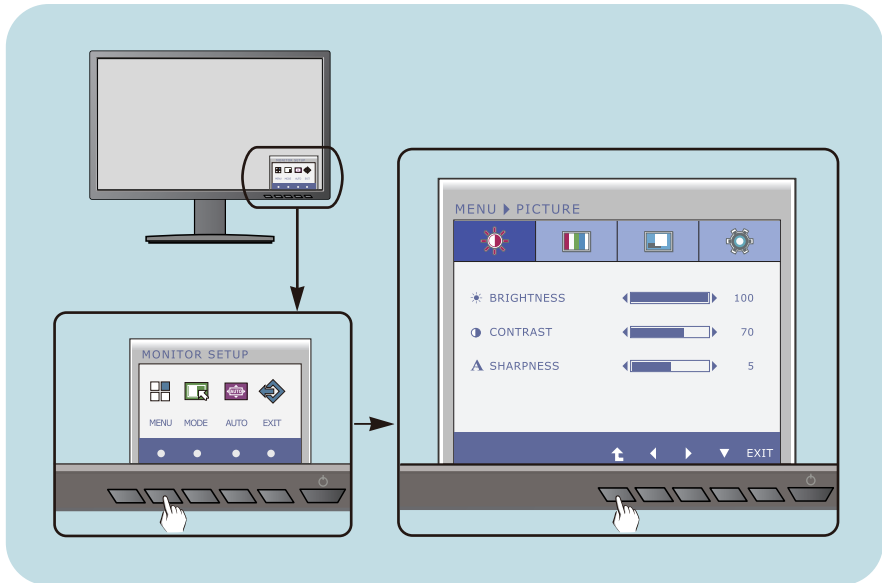


- 1 Druk op de discretionaire knop waardoor het het OSD-hoofdmenu verschijnt.
- 2 Gebruik de bijbehorende knoppen om een besturingsfunctie te openen.
- 3 Stel het beeld met de (◀/▶)-knoppen op het gewenste niveau in. Gebruik de (⬆)-knop om andere submenu-onderwerpen te selecteren.
- 4 Druk op de EXIT-knop om het OSD-beeldschermmenu af te sluiten.

Scherminstellingen

U kunt het vensterformaat, de vensterpositie en de werkingsparameters van de monitor snel en gemakkelijk aanpassen via het schermmenu. Hieronder vindt u een kort voorbeeld dat u vertrouwd maakt met het gebruik van de besturingselementen. Het volgende gedeelte bevat een overzicht van de beschikbare regelingen en selecties die u met het schermmenu kunt instellen.

Ga als volgt te werk om wijzigingen aan te brengen in het schermmenu:



- 1 Druk op de discretionaire knop waardoor het het OSD-hoofdmenu verschijnt.
- 2 Gebruik de bijbehorende knoppen om een besturingsfunctie te openen.
- 3 Stel het beeld met de (◀/▶)-knoppen op het gewenste niveau in. Gebruik de (⬆)-knop om andere submenu-onderwerpen te selecteren.
- 4 Druk op de EXIT-knop om het OSD-beeldschermmenu af te sluiten.

De volgende tabel bevat alle menu's voor besturingselementen, aanpassingen en instellingen van het schermmenu.

DSUB : D-SUB (analoog signaal) input

DVI-D : DVI-D (digitaal signaal) input

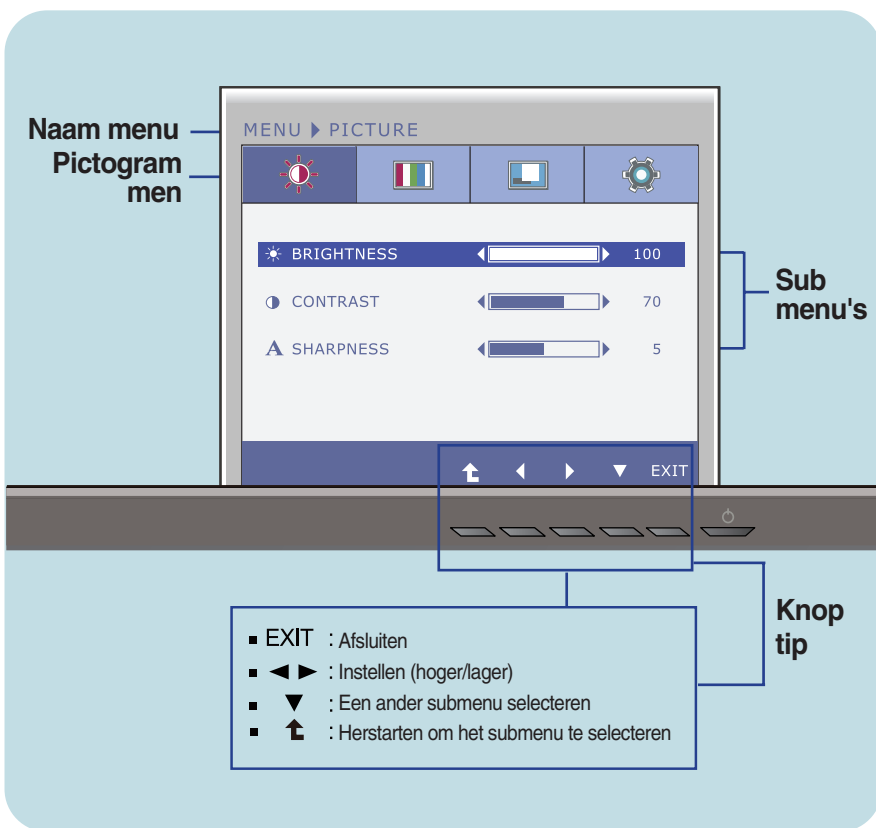
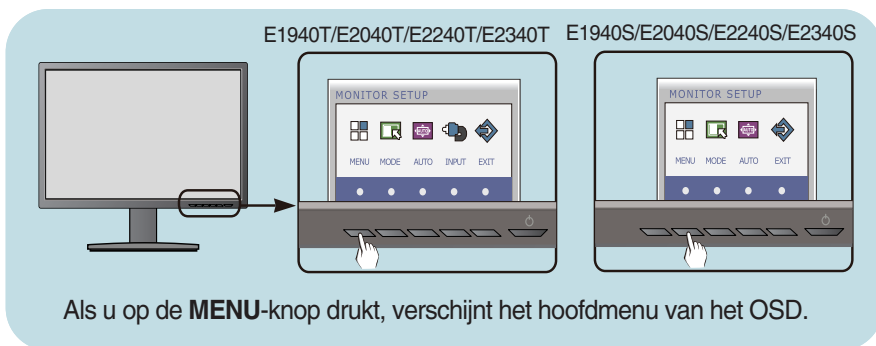
Hoofdmenu	Vervolgmenu	Ondersteunde input	Beschrijving
PICTURE	BRIGHTNESS CONTRAST SHARPNESS	DSUB DVI-D	Beeldhelderheid, beeldcontrast en beeldscherpte regelen
COLOR	COLOR TEMP (PRESET / USER)	DSUB DVI-D	Schermkleuren aanpassen
	GAMMA		
DISPLAY	HORIZONTAL VERTICAL	DSUB	Beeldschermstand aanpassen
	CLOCK PHASE	DSUB	Beeldschermhelderheid en –stabiliteit verbeteren
OTHERS	LANGUAGE POWER INDICATOR	DSUB DVI-D	De beeldschermstatus bij de werkomgeving van de gebruiker aanpassen
	WHITE BALANCE	DSUB	
	FACTORY RESET	DSUB DVI-D	
MODE	F-ENGINE NORMAL MOVIE INTERNET DEMO	DSUB DVI-D	Gewenste beeldinstellingen selecteren of aanpassen
	ORIGINAL RATIO	DSUB DVI-D	De beeldgrootte aanpassen
	PHOTO EFFECT	DSUB DVI-D	Pas de schermkleurmodus aanpassen
	NORMAL GAUSSIAN BLUR SEPIA MONOCHROME		

OPMERKING

- De volgorde van de pictogrammen is afhankelijk van het model (16 de 24).

Schermmenu - selecteren en aanpassen

- ■ ■ In het vorige gedeelte is beschreven hoe u een item selecteert en aanpast met behulp van het schermmenu. Het volgende gedeelte bevat het pictogram, de pictogramnaam en een pictogrambeschrijving van alle items in het menu.



OPMERKING

- De taal van de menu's in het schermmenu op de monitor kan afwijken van de handleiding.

Hoofdmenu

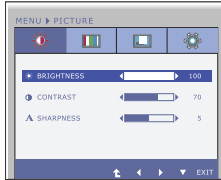
Vervolgmenu

Beschrijving



PICTURE (BEELD)

E1940T/E2040T/E2240T/E2340T

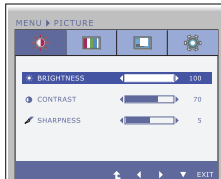


BRIGHTNESS (HELDERHEID) Hiermee regelt u de helderheid van het scherm.

CONTRAST Hiermee regelt u het contrast van het scherm.

SHARPNESS (SCHERPTE) Hiermee regelt u de scherpthe van het scherm.

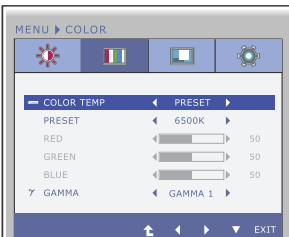
E1940S/E2040S/E2240S/E2340S



- Exit : Afsluiten
- ◀ : Lager
- ▶ : Hoger
- ▼ : Een ander submenu selecteren
- ⬆ : Herstarten om het submenu te selecteren



COLOR (KLEUR)



COLOR TEMP (KLEUR TEMPERATUUR)

PRESET (AFSTELL-EN)

Selecteer de schermkleur.

- sRGB: Stel de schermkleur zo in zodat deze overeenkomt met de sRGB-standaardkleurspecificaties.
- 6500K: Enigszins roodachtig wit.
- 9300K: Enigszins blauwachtig wit.

USER (GEBRUIKER)

RED(ROOD)

Uw eigen kleurniveau voor rood instellen.

GREEN(GROEN)

Uw eigen kleurniveau voor groen instellen.

BLUE(BLAUW)

Uw eigen kleurniveau voor blauw instellen.

- Exit : Afsluiten
- ◀ : Lager
- ▶ : Hoger
- ▼ : Een ander submenu selecteren
- ⬆ : Herstarten om het submenu te selecteren

GAMMA

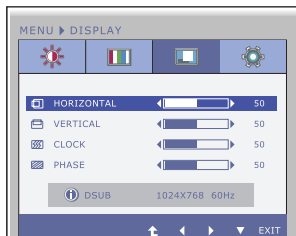
Instellen van uw eigen gammawaarde.
: 0 / 1 / 2

Op de monitor tonen hoge gammawaarden witachtig beeld en lage gammawaarden beelden met hoog contrast.



DISPLAY (BEELDSCHERM)

E1940T/E2040T/E2240T/E2340T



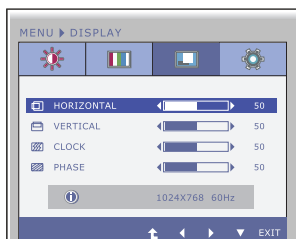
HORIZONTAL (HORIZONTAAL) Hiermee verplaatst u het beeld naar links en naar rechts.

VERTICAL (VERTICAAL) Hiermee verplaatst u het beeld omhoog en omlaag.

CLOCK (KLOK) Hiermee beperkt u het aantal zichtbare verticale balken of strepen op de achtergrond van het scherm.

De horizontale schermgrootte verandert eveneens.

E1940S/E2040S/E2240S/E2340S



PHASE (FASE) Hiermee regelt u scherpstelling van het scherm.

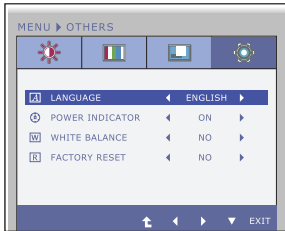
Hiermee verwijdert u eventuele horizontale ruis en verscherpt u het beeld van tekens.

- **Exit** : Afsluiten
- ◀ : Lager
- ▶ : Hoger
- ▼ : Een ander submenu selecteren
- ⤴ : Herstarten om het submenu te selecteren



OTHERS (ANDERE)

E1940T/E2040T/E2240T/E2340T



LANGUAGE (TAAL)

Hiermee kiest u de taal waarin u de namen van de besturingselementen wilt weergeven.

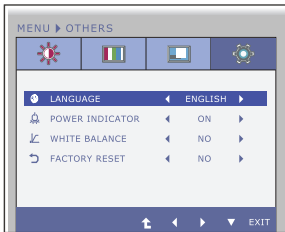
POWER INDICATOR (AAN/UIT-INDICATOR)

Gebruik deze functie om de aan/uit-indicator vooraan op de monitor in te stellen op **ON** (AAN) of **OFF** (UIT).

Als u dit instelt op **OFF** (UIT), gaat het scherm uit.

Als u de indicator op **ON** (AAN) zet, zal hij automatisch ingeschakeld worden.

E1940S/E2040S/E2240S/E2340S



WHITE BALANCE (WITBALANS)

Als de uitgang van de videokaart niet overeenkomt met de vereiste specificaties, dan kan het kleurniveau verslechteren door vervorming van het videosignaal. Met deze functie kunt u het signaalniveau afstemmen op het standaard uitgangsniveau van de videokaart, om een optimaal beeld te krijgen.

Activeer deze functie als het scherm de kleuren wit en zwart bevat.

- **Exit** : Afsluiten
- ◀ : Lager
- ▶ : Hoger
- ▼ : Een ander submenu selecteren
- ⬆ : Herstarten om het submenu te selecteren

FACTORY RESET (FABRIEK RESET)

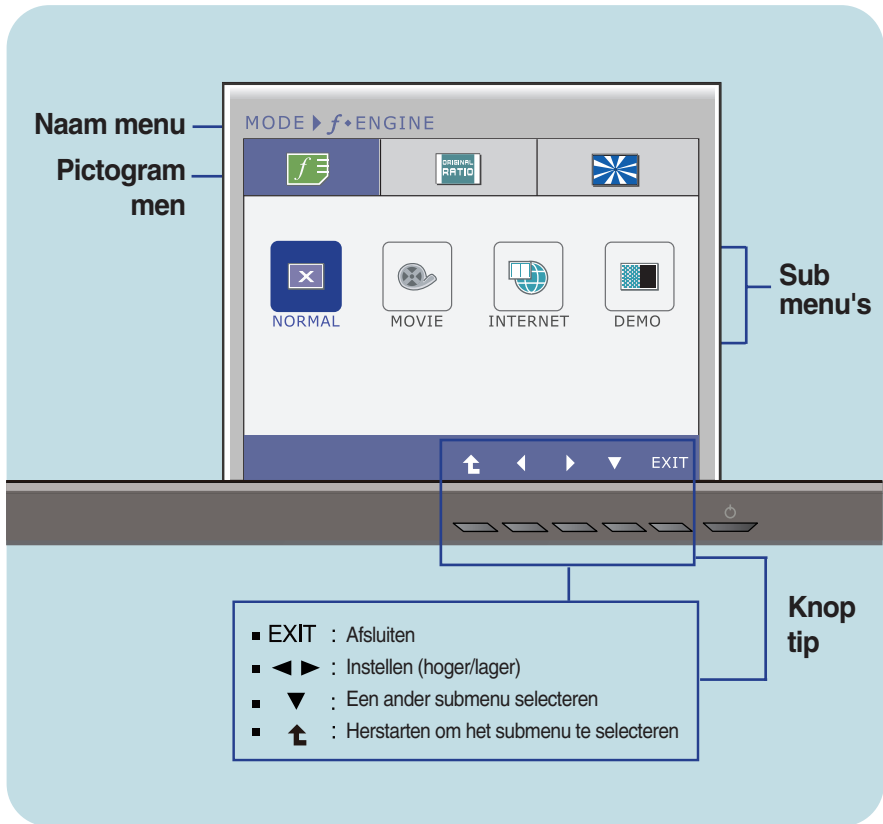
Hiermee zet u alle fabrieksinstellingen terug, behalve "**LANGUAGE**" (TAAL). Druk op de ◀ ▶-knop om terug te keren naar de originele instelling.

OPMERKING

- Als dit de schermbeelding niet verbetert, herstel dan de standaard instellingen van de fabriek. Indien nodig, voert u de functie **WHITE BALANCE (WITBALANS)** opnieuw uit. Deze functie zal alleen ingeschakeld worden, wanneer het invoersignaal een analogo signaal is.

Schermmenu - selecteren en aanpassen

- In het vorige gedeelte is beschreven hoe u een item selecteert en aanpast met behulp van het schermmenu. Het volgende gedeelte bevat het pictogram, de pictogramnaam en een pictogrambeschrijving van alle items in het menu.



OPMERKING

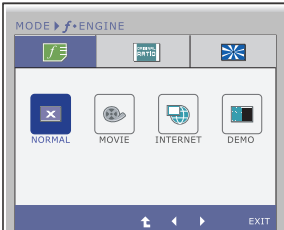
- De taal van de menu's in het schermmenu op de monitor kan afwijken van de handleiding.

Hoofdmenu

Vervolgmenu

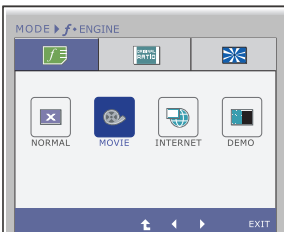
Beschrijving

f•ENGINE



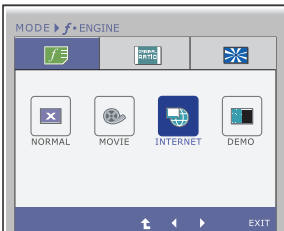
NORMAL (NORMAAL)

Deze optie wordt geadviseerd voor diverse toepassingen van de monitor in de gangbare gebruiksomgeving.



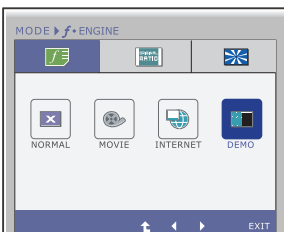
MOVIE (FILM)

Deze beeldinstelling is ideaal voor het bekijken van video-opnamen en films.



INTERNET

Deze optie is speciaal aangepast voor het bewerken van documenten (in Word e.d.).



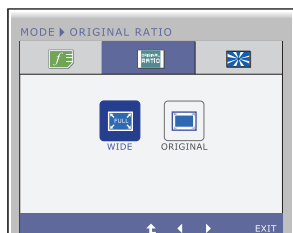
DEMO

Deze optie is ideaal voor demonstratiedoeleinden op het verkooppunt. Hierbij wordt het beeldscherm in twee helften verdeeld: links de standaardmodus en rechts de videomodus. Hierdoor kan de consument het verschil na toepassing van de videomodus beoordelen.

- **Exit** : Afsluiten
- **◀, ▶** : Verplaatsen
- **⬆** : Herstarten om het submenu te selecteren

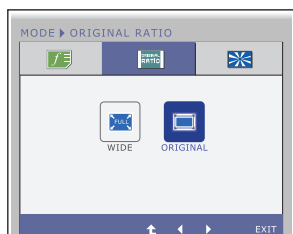


ORIGINAL RATIO



WIDE (BREED)

Schakel over naar de beeldschermvullende stand volgens het ontvangen beeldsignaal.



ORIGINAL (ORIGINEEL)

Schakel de beeldverhouding terug naar het originele signaal.

*Deze functie werkt alleen als de resolutie van het binnenkomende signaal lager is dan de beeldverhouding van de monitor (16:9).

- Exit : Afsluiten
- ◀, ▶ : Verplaatsen
- ⬆ : Herstarten om het submenu te selecteren

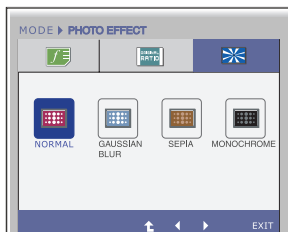
Hoofdmenu

Vervolgmenu

Beschrijving

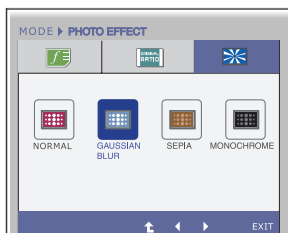


PHOTO EFFECT



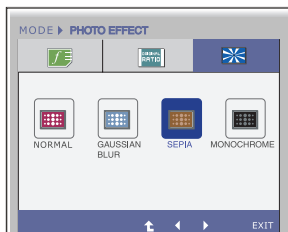
NORMA L(NORM AAL)

De PhotoEffect(PhotoEffect)-functie is uitgeschakeld.



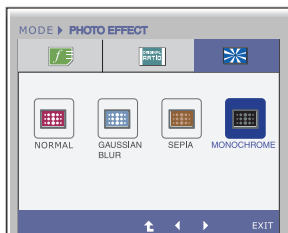
GAUSSI- AN BLUR- (MAGNE- TISCHE ONSCHE- RPTE)

Dit menu verandert het scherm om kleurrijker en effener te zijn.



SEPIA

Dit menu verandert het scherm in de toon Sepia (bruine kleur).



MONOC- HROME(MONOC- HROOM)

Dit menu verandert het scherm in de grijstoon (zwart/wit beeld).

- **Exit** : Afsluiten
- **◀, ▶** : Verplaatsen
- **⬆** : Herstarten om het submenu te selecteren

Controleer het volgende voordat u een beroep doet op de technische ondersteuning.

Geen beeld	
<ul style="list-style-type: none">● Is de stroomkabel van het scherm aangesloten?	<ul style="list-style-type: none">• Controleer of de stroomkabel goed aangesloten is op het stopcontact.
<ul style="list-style-type: none">● Brandt de vermogensindicator?	<ul style="list-style-type: none">• Druk op de toets Power.
<ul style="list-style-type: none">● Knippert de vermogensindicator?	<ul style="list-style-type: none">• Als de energiebesparende stand van de monitor is ingeschakeld, verplaatst u de muis of drukt u op een toets van het toetsenbord om het scherm te activeren.• Probeer de pc in te schakelen.
<ul style="list-style-type: none">● Verschijnt het bericht "OUT OF RANGE" op het scherm?	<ul style="list-style-type: none">• Dit bericht verschijnt als het signaal van de pc (videokaart) zich buiten het horizontale of verticale frequentiebereik van de monitor bevindt. Zie het gedeelte 'Specificaties' van deze handleiding en configureer de monitor opnieuw.
<ul style="list-style-type: none">● Verschijnt het bericht "CHECK SIGNAL CABLE" op het scherm?	<ul style="list-style-type: none">• Dit bericht verschijnt als de signaalkabel tussen de pc en de monitor niet is aangesloten. Controleer of de signaalkabel is aangesloten en probeer het opnieuw.

Verschijnt het bericht "OSD LOCKED" op het scherm?	
<ul style="list-style-type: none">● Verschijnt het bericht "OSD LOCKED" als u op de knop MENU drukt?	<ul style="list-style-type: none">• U kunt de huidige instellingen beveiligen, zodat deze niet per ongeluk kunnen worden gewijzigd. U kunt de schermmenubesturingselementen te allen tijde ontgrendelen door de knop MENU enkele seconden ingedrukt te houden. Het bericht "OSD UNLOCKED" (OSD ONTGRENDELD) zal verschijnen.

Weergegeven beeld is incorrect

- | | |
|---|--|
| <ul style="list-style-type: none">● Weergavepositie is incorrect. | <ul style="list-style-type: none">• Druk op de knop AUTO om het beeld automatisch de optimale instelling te geven. Als de resultaten onvoldoende zijn, past u de beeldpositie aan met de positiepictogrammen voor de horizontale en verticale positie in het schermmenu. |
| <ul style="list-style-type: none">● Op de achtergrond van het scherm zijn verticale balken of strepen zichtbaar. | <ul style="list-style-type: none">• Druk op de knop AUTO om het beeld automatisch de optimale instelling te geven. Als de resultaten onvoldoende zijn, vermindert u de verticale balken of strepen met het CLOCK-pictogram in het schermmenu. |
| <ul style="list-style-type: none">● Horizontale ruis in een beeld of tekens worden niet duidelijk weergegeven. | <ul style="list-style-type: none">• Druk op de knop AUTO om het beeld automatisch de optimale instelling te geven. Als de resultaten onvoldoende zijn, vermindert u de horizontale met het PHASE-pictogram in het schermmenu.• Controleer via Configuratiescherm --> Beeldscherm --> Instellingen of het beeldscherm de aanbevolen resolutie heeft en stel deze in, of stel de beeldscherminstellingen in op de ideale waarden. Stel de kleur in op meer dan 24 bits (ware kleuren). |

BELANGRIJK


- Controleer via **Configuratiescherm --> Beeldscherm --> Instellingen** of de frequentie of de resolutie is gewijzigd. Als dit het geval is, moet u de resolutie van de videokaart wijzigen.
- Als u de aanbevolen resolutie (optimale resolutie) niet selecteert, worden letters mogelijk onscherp en het scherm verduisterd, afgeknot of schuin vertekend weergegeven. Zorg er dus voor dat u de aanbevolen resolutie kiest.
- De wijze van instellen kan per computer of besturingssysteem anders zijn en de hierboven genoemde resolutie wordt wellicht niet ondersteund door de grafische kaart van de computer. Neem in een dergelijk geval contact op met de leverancier of fabrikant van de computer of de grafische kaart.

Weergegeven beeld is incorrect

- | | |
|--|--|
| <ul style="list-style-type: none">● De schermkleur is monochroom of wijkt af.● Het scherm knippert. | <ul style="list-style-type: none">• Controleer of de beeldschermkabel correct is aangesloten en gebruik indien nodig een schroevendraaier om deze vast te zetten.• Zorg ervoor dat de videokaart correct in de sleuf is geplaatst.• Stel de kleur in op meer dan 24 bits (ware kleuren) via Beeldscherm in het Configuratiescherm.• Controleer of het beeldscherm op Interliniëring is ingesteld. Als dit het geval is, stelt u de aanbevolen resolutie in. |
|--|--|

Verschijnt het bericht "Niet herkende monitor, Plug en Play (VESA DDC)-monitor aangetroffen"?

- | | |
|--|---|
| <ul style="list-style-type: none">● Hebt u het monitorstuurprogramma geïnstalleerd? | <ul style="list-style-type: none">• Installeer het monitorstuurprogramma vanaf de cd (of diskette) die bij de monitor is geleverd. U kunt het stuurprogramma ook downloaden van onze website: http://www.lge.com.• Controleer of de videokaart de Plug en Play-functie ondersteunt. |
|--|---|

Monitor	47,0 cm (18,5 inch) Flat Panel Active Matrix-TFT LCD Glanswerende laag Zichtbare schermdoorsnede : 47,0 cm (Pixel pitch) 0,300 mm x 0,300 mm	
Synchronisatie-ingang	Horizontale freq. Verticale freq. Type ingang	30 kHz de 61 kHz (Automatisch) 56 Hz de 75 Hz (Automatisch) Koppel Sync Los Composiet, Digitaal
Video-ingang	Signaalingang Type ingang	15-pins D-sub connector DVI-D-connector (Digitaal) RGB-analoog (0,7 Vp-p/75 ohm), Digitaal
Resolutie	Max Aanbevolen	VESA 1360 x 768 bij 60 Hz VESA 1360 x 768 bij 60 Hz
Plug en Play	DDC 2B(Digitaal),DDC2AB(Analoog)	
Energieverbruik	Aan-modus Sleep-modus Uit-modus	: 17 W(Normaal) ≤ 1 W ≤ 0,5 W
Afmetingen en gewicht	Steun is meegeleverd	Steun is niet meegeleverd
	Breedte 46,34 cm (18,24 inch) Hoogte 37,35 cm (14,70 inch) Diepte 17,40 cm (6,85 inch)	46,34 cm (18,24 inch) 30,20 cm (11,89 inch) 4,3 cm (1,69 inch)
	Gewicht (excl. verpakking) 2,4 kg (5,29 lb)	
Kantelbereik	Kantelbereik : -5° de 15°	
Voedingsingang	12 V  2,0 A	
AC-DC adapter	Type ADS-24S-12 1224G*, gefabriceerd door HONOR Electronic of type MU24-B120200-xx, gefabriceerd door LEADER Electronics of type ADS-24NP-12-1 12024G, gefabriceerd door HONOR Electronic of type DSA-36W-12 1 24, gefabriceerd door DEE VAN Electronics.	
Omgevingsvereisten	Gebruik Temperatuur Vochtigheidsgraad Opslag Temperatuur Vochtigheidsgraad	10 °C de 35 °C 10 % de 80 % zonder condensatie -20 °C de 60 °C 5 % de 90 % zonder condensatie
Kantelsteun	Bevestigd (<input type="checkbox"/>), Niet bevestigd (<input type="radio"/>)	
Netsnoer	Naar stopcontact	


OPMERKING

- De informatie in dit document kan zonder voorafgaande kennisgeving worden gewijzigd.

Monitor	47,0 cm (18,5 inch) Flat Panel Active Matrix-TFT LCD Glanswerende laag Zichtbare schermdoorsnede : 47,0 cm (Pixel pitch) 0,300 mm x 0,300 mm		
Synchronisatie-ingang	Horizontale freq. Verticale freq. Type ingang	30 kHz de 61 kHz (Automatisch) 56 Hz de 75 Hz (Automatisch) Koppel Sync Los Composiet	
Video-ingang	Signaalingang Type ingang	15-pins D-sub connector RGB-analoog (0,7 Vp-p/75 ohm)	
Resolutie	Max Aanbevolen	VESA 1360 x 768 bij 60 Hz VESA 1360 x 768 bij 60 Hz	
Plug en Play	DDC 2B		
Energieverbruik	Aan-modus Sleep-modus Uit-modus	: 17 W(Normaal) ≤ 1 W ≤ 0,5 W	
Afmetingen en gewicht		Steun is meegeleverd	Steun is niet meegeleverd
	Breedte Hoogte Diepte	46,34 cm (18,24 inch) 37,35 cm (14,70 inch) 17,40 cm (6,85 inch)	46,34 cm (18,24 inch) 30,20 cm (11,89 inch) 4,3 cm (1,69 inch)
	Gewicht (excl. verpakking)		2,4 kg (5,29 lb)
Kantelbereik	Kantelbereik : -5° de 15°		
Voedingsingang	12 V \equiv 2,0 A		
AC-DC adapter	Type ADS-24S-12 1224G*, gefabriceerd door HONOR Electronic of type MU24-B120200-xx, gefabriceerd door LEADER Electronics of type ADS-24NP-12-1 12024G, gefabriceerd door HONOR Electronic of type DSA-36W-12 1 24, gefabriceerd door DEE VAN Electronics.		
Omgevingsvereisten	Gebruik	Temperatuur Vochtigheidsgraad	10 °C de 35 °C 10 % de 80 % zonder condensatie
	Opslag	Temperatuur Vochtigheidsgraad	-20 °C de 60 °C 5 % de 90 % zonder condensatie
Kantelsteun	Bevestigd (<input type="checkbox"/>), Niet bevestigd (<input type="checkbox"/>)		
Netsnoer	Naar stopcontact		

OPMERKING

- De informatie in dit document kan zonder voorafgaande kennisgeving worden gewijzigd.

Monitor	50,8 cm (20,0 inch) Flat Panel Active Matrix-TFT LCD Glanswerende laag Zichtbare schermdoorsnede : 50,8 cm (Pixel pitch) 0,2766 mm x 0,2766 mm																
Synchronisatie-ingang	Horizontale freq. Verticale freq. Type ingang	30 kHz de 83 kHz (Automatisch) 56 Hz de 75 Hz (Automatisch) Koppel Sync Los Composiet, Digitaal															
Video-ingang	Signaalingang Type ingang	15-pins D-sub connector DVI-D-connector (Digitaal) RGB-analoog (0,7 Vp-p/75 ohm), Digitaal															
Resolutie	Max Aanbevolen	VESA 1600 x 900 bij 60 Hz VESA 1600 x 900 bij 60 Hz															
Plug en Play	DDC 2B(Digitaal),DDC2AB(Analoog)																
Energieverbruik	Aan-modus Sleep-modus Uit-modus	: 21 W(Normaal) ≤ 1 W ≤ 0,5 W															
Afmetingen en gewicht	<table border="1"> <thead> <tr> <th></th> <th>Steun is meegeleverd</th> <th>Steun is niet meegeleverd</th> </tr> </thead> <tbody> <tr> <td>Breedte</td> <td>49,68 cm (19,56 inch)</td> <td>49,68 cm (19,56 inch)</td> </tr> <tr> <td>Hoogte</td> <td>39,11 cm (15,40 inch)</td> <td>31,96 cm (12,58 inch)</td> </tr> <tr> <td>Diepte</td> <td>20,2 cm (7,95 inch)</td> <td>4,35 cm (1,71 inch)</td> </tr> <tr> <td colspan="2">Gewicht (excl. verpakking)</td> <td>2,48 kg (5,46 lb)</td> </tr> </tbody> </table>		Steun is meegeleverd	Steun is niet meegeleverd	Breedte	49,68 cm (19,56 inch)	49,68 cm (19,56 inch)	Hoogte	39,11 cm (15,40 inch)	31,96 cm (12,58 inch)	Diepte	20,2 cm (7,95 inch)	4,35 cm (1,71 inch)	Gewicht (excl. verpakking)		2,48 kg (5,46 lb)	
	Steun is meegeleverd	Steun is niet meegeleverd															
Breedte	49,68 cm (19,56 inch)	49,68 cm (19,56 inch)															
Hoogte	39,11 cm (15,40 inch)	31,96 cm (12,58 inch)															
Diepte	20,2 cm (7,95 inch)	4,35 cm (1,71 inch)															
Gewicht (excl. verpakking)		2,48 kg (5,46 lb)															
Kantelbereik	Kantelbereik : -5° de 15°																
Voedingsingang	12 V  2,0 A																
AC-DC adapter	Type ADS-24S-12 1224G*, gefabriceerd door HONOR Electronic of type MU24-B120200-xx, gefabriceerd door LEADER Electronics of type ADS-24NP-12-1 12024G, gefabriceerd door HONOR Electronic of type DSA-36W-12 1 24, gefabriceerd door DEE VAN Electronics.																
Omgevingsvereisten	Gebruik Temperatuur Vochtigheidsgraad Opslag Temperatuur Vochtigheidsgraad	10 °C de 35 °C 10 % de 80 % zonder condensatie -20 °C de 60 °C 5 % de 90 % zonder condensatie															
Kantelsteun	Bevestigd (<input type="checkbox"/>), Niet bevestigd (<input type="radio"/>)																
Netsnoer	Naar stopcontact																

OPMERKING

- De informatie in dit document kan zonder voorafgaande kennisgeving worden gewijzigd.

Monitor	50,8 cm (20,0 inch) Flat Panel Active Matrix-TFT LCD Glanswerende laag Zichtbare schermdoorsnede : 50,8 cm (Pixel pitch) 0,2766 mm x 0,2766 mm		
Synchronisatie-ingang	Horizontale freq. Verticale freq. Type ingang	30 kHz de 83 kHz (Automatisch) 56 Hz de 75 Hz (Automatisch) Koppel Sync Los Composiet	
Video-ingang	Signaalingang Type ingang	15-pins D-sub connector RGB-analoog (0,7 Vp-p/75 ohm)	
Resolutie	Max Aanbevolen	VESA 1600 x 900 bij 60 Hz VESA 1600 x 900 bij 60 Hz	
Plug en Play	DDC 2B		
Energieverbruik	Aan-modus Sleep-modus Uit-modus	: 21 W(Normaal) ≤ 1 W ≤ 0,5 W	
Afmetingen en gewicht		Steun is meegeleverd	Steun is niet meegeleverd
	Breedte Hoogte Diepte	49,68 cm (19,56 inch) 39,11 cm (15,40 inch) 20,2 cm (7,95 inch)	49,68 cm (19,56 inch) 31,96 cm (12,58 inch) 4,35 cm (1,71 inch)
	Gewicht (excl. verpakking)	2,48 kg (5,46 lb)	
Kantelbereik	Kantelbereik : -5° de 15°		
Voedingsingang	12 V \equiv 2,0 A		
AC-DC adapter	Type ADS-24S-12 1224G*, gefabriceerd door HONOR Electronic of type MU24-B120200-xx, gefabriceerd door LEADER Electronics of type ADS-24NP-12-1 12024G, gefabriceerd door HONOR Electronic of type DSA-36W-12 1 24, gefabriceerd door DEE VAN Electronics.		
Omgevingsvereisten	Gebruik Temperatuur Vochtigheidsgraad Opslag Temperatuur Vochtigheidsgraad	10 °C de 35 °C 10 % de 80 % zonder condensatie -20 °C de 60 °C 5 % de 90 % zonder condensatie	
Kantelsteun	Bevestigd (<input type="checkbox"/>), Niet bevestigd (<input type="checkbox"/>)		
Netsnoer	Naar stopcontact		

OPMERKING

- De informatie in dit document kan zonder voorafgaande kennisgeving worden gewijzigd.

Monitor	54,6 cm (21,5 inch) Flat Panel Active Matrix-TFT LCD Glanswerende laag Zichtbare schermdoorsnede : 54,6 cm (Pixel pitch) 0,248 mm x 0,248 mm	
Synchronisatie-ingang	Horizontale freq. Verticale freq. Type ingang	30 kHz de 83 kHz (Automatisch) 56 Hz de 75 Hz (Automatisch) Koppel Sync Los Composiet, Digitaal
Video-ingang	Signaalingang Type ingang	15-pins D-sub connector DVI-D-connector (Digitaal) RGB-analoog (0,7 Vp-p/75 ohm), Digitaal
Resolutie	Max Aanbevolen	VESA 1920 x 1080 bij 60 Hz VESA 1920 x 1080 bij 60 Hz
Plug en Play	DDC 2B(Digitaal),DDC2AB(Analoog)	
Energieverbruik	Aan-modus Sleep-modus Uit-modus	: 23 W(Normaal) ≤ 1 W ≤ 0,5 W
Afmetingen en gewicht	Steun is meegeleverd	
	Breedte Hoogte Diepte	52,98 cm (20,86 inch) 41,03 cm (16,15 inch) 20,2 cm (7,95 inch)
	Steun is niet meegeleverd	
	Breedte Hoogte Diepte	52,98 cm (20,86 inch) 33,78 cm (13,30 inch) 4,3 cm (1,69 inch)
	Gewicht (excl. verpakking) 2,8 kg (6,17 lb)	
Kantelbereik	Kantelbereik : -5° de 15°	
Voedingsingang	12 V \equiv 3,0 A	
AC-DC adapter	Type DA-36P12, gefabriceerd door Asian Power Device of type FSP036-DGAA1, gefabriceerd door FSP Electronic of type LCAPO7E-2, gefabriceerd door Lien Chang Electronics of type PA-1041-011N-LF, gefabriceerd door Lite On Electronics	
Omgevingsvereisten	Gebruik	
	Temperatuur Vochtigheidsgraad	10 °C de 35 °C 10 % de 80 % zonder condensatie
	Opslag	
	Temperatuur Vochtigheidsgraad	-20 °C de 60 °C 5 % de 90 % zonder condensatie
Kantelsteun	Bevestigd (<input type="checkbox"/>), Niet bevestigd (<input type="radio"/>)	
Netsnoer	Naar stopcontact	


OPMERKING

- De informatie in dit document kan zonder voorafgaande kennisgeving worden gewijzigd.

Monitor	54,6 cm (21,5 inch) Flat Panel Active Matrix-TFT LCD Glanswerende laag Zichtbare schermdoorsnede : 54,6 cm (Pixel pitch) 0,248 mm x 0,248 mm	
Synchronisatie-ingang	Horizontale freq. Verticale freq. Type ingang	30 kHz de 83 kHz (Automatisch) 56 Hz de 75 Hz (Automatisch) Koppel Sync Los Composiet
Video-ingang	Signaalingang Type ingang	15-pins D-sub connector RGB-analogo (0,7 Vp-p/75 ohm)
Resolutie	Max Aanbevolen	VESA 1920 x 1080 bij 60 Hz VESA 1920 x 1080 bij 60 Hz
Plug en Play	DDC 2B	
Energieverbruik	Aan-modus Sleep-modus Uit-modus	: 23 W(Normaal) ≤ 1 W ≤ 0,5 W
Afmetingen en gewicht	Steun is meegeleverd	Steun is niet meegeleverd
	Breedte Hoogte Diepte	52,98 cm (20,86 inch) 40,93 cm (16,11 inch) 20,2 cm (7,95 inch)
	Gewicht (excl. verpakking)	2,8 kg (6,17 lb)
Kantelbereik	Kantelbereik : -5° de 15°	
Voedingsingang	12 V \equiv 3,0 A	
AC-DC adapter	Type DA-36P12, gefabriceerd door Asian Power Device of type FSP036-DGAA1, gefabriceerd door FSP Electronic of type LCAPO7E-2, gefabriceerd door Lien Chang Electronics of type PA-1041-01IN-LF, gefabriceerd door Lite On Electronics	
Omgevingsvereisten	Gebruik Temperatuur Vochtigheidsgraad Opslag Temperatuur Vochtigheidsgraad	10 °C de 35 °C 10 % de 80 % zonder condensatie -20 °C de 60 °C 5 % de 90 % zonder condensatie
Kantelsteun	Bevestigd (<input type="checkbox"/>), Niet bevestigd (<input type="radio"/>)	
Netsnoer	Naar stopcontact	


OPMERKING

- De informatie in dit document kan zonder voorafgaande kennisgeving worden gewijzigd.

Monitor	58,4 cm (23 inch) Flat Panel Active Matrix-TFT LCD Glanswerende laag Zichtbare schermdoorsnede : 58,4 cm (Pixel pitch) 0,266 mm x 0,266 mm	
Synchronisatie- ingang	Horizontale freq. Verticale freq. Type ingang	30 kHz de 83 kHz (Automatisch) 56 Hz de 75 Hz (Automatisch) Koppel Sync Los Composiet, Digitaal
Video-ingang	Signaalingang Type ingang	15-pins D-sub connector DVI-D-connector (Digitaal) RGB-analoog (0,7 Vp-p/75 ohm), Digitaal
Resolutie	Max Aanbevolen	VESA 1920 x 1080 bij 60 Hz VESA 1920 x 1080 bij 60 Hz
Plug en Play	DDC 2B(Digitaal),DDC2AB(Analoog)	
Energieverbruik	Aan-modus Sleep-modus Uit-modus	: 28 W(Normaal) ≤ 1 W ≤ 0,5 W
Afmetingen en gewicht	Steun is meegeleverd	
	Breedte Hoogte Diepte	56,38 cm (22,20 inch) 43,00 cm (16,92 inch) 20,2 cm (7,95 inch)
	Steun is niet meegeleverd	
	Breedte Hoogte Diepte	56,38 cm (22,20 inch) 35,75 cm (14,07 inch) 4,3 cm (1,69 inch)
	Gewicht (excl. verpakking)	
	3,16 kg (6,96 lb)	
Kantelbereik	Kantelbereik : -5° de 15°	
Voedingsingang	12 V  3,0 A	
AC-DC adapter	Type FSP036-DGAA1, gefabriceerd door FSP Electronic of type LCAPO7E-2, gefabriceerd door Lien Chang Electronics of type PA-1041-01IN-LF, gefabriceerd door Lite On Electronics	
Omgevingsver- eisten	Gebruik	
	Temperatuur Vochtigheidsgraad	10 °C de 35 °C 10 % de 80 % zonder condensatie
	Opslag	
	Temperatuur Vochtigheidsgraad	-20 °C de 60 °C 5 % de 90 % zonder condensatie
Kantelsteun	Bevestigd (<input type="checkbox"/>), Niet bevestigd (<input type="radio"/>)	
Netsnoer	Naar stopcontact	

OPMERKING

- De informatie in dit document kan zonder voorafgaande kennisgeving worden gewijzigd.

Monitor	58,4 cm (23 inch) Flat Panel Active Matrix-TFT LCD Glanswerende laag Zichtbare schermdoorsnede : 58,4 cm (Pixel pitch) 0,266 mm x 0,266 mm	
Synchronisatie-ingang	Horizontale freq. Verticale freq. Type ingang	30 kHz de 83 kHz (Automatisch) 56 Hz de 75 Hz (Automatisch) Koppel Sync Los Composiet
Video-ingang	Signaalingang Type ingang	15-pins D-sub connector RGB-analoog (0,7 Vp-p/75 ohm)
Resolutie	Max Aanbevolen	VESA 1920 x 1080 bij 60 Hz VESA 1920 x 1080 bij 60 Hz
Plug en Play	DDC 2AB	
Energieverbruik	Aan-modus Sleep-modus Uit-modus	: 28 W(Normaal) ≤ 1 W ≤ 0,5 W
Afmetingen en gewicht	Steun is meegeleverd	
	Breedte Hoogte Diepte	56,38 cm (22,20 inch) 43,00 cm (16,92 inch) 20,2 cm (7,95 inch)
	Steun is niet meegeleverd	
		56,38 cm (22,20 inch) 35,75 cm (14,07 inch) 4,3 cm (1,69 inch)
	Gewicht (excl. verpakking)	3,16 kg (6,96 lb)
Kantelbereik	Kantelbereik : -5° de 15°	
Voedingsingang	12 V  3,0 A	
AC-DC adapter	Type FSP036-DGAA1, gefabriceerd door FSP Electronic of type LCAPO7E-2, gefabriceerd door Lien Chang Electronics of type PA-1041-011N-LF, gefabriceerd door Lite On Electronics	
Omgevingsvereisten	Gebruik	
	Temperatuur Vochtigheidsgraad	10 °C de 35 °C 10 % de 80 % zonder condensatie
	Opslag	
	Temperatuur Vochtigheidsgraad	-20 °C de 60 °C 5 % de 90 % zonder condensatie
Kantelsteun	Bevestigd (<input type="checkbox"/>), Niet bevestigd (<input type="checkbox"/>)	
Netsnoer	Naar stopcontact	

OPMERKING

- De informatie in dit document kan zonder voorafgaande kennisgeving worden gewijzigd.

Vooraf ingestelde waarden (Resolutie)

■ E1940T/E1940S

Weergavestanden (resolutie)		Horizontale freq. (kHz)	Verticale freq. (Hz)
1	720 x 400	31,468	70
2	640 x 480	31,469	60
3	640 x 480	37,500	75
4	800 x 600	37,879	60
5	800 x 600	46,875	75
6	832 x 624	49,725	75
7	1024 x 768	48,363	60
8	1024 x 768	60,123	75
*9	1360 x 768	47,712	60

*Aanbevolen Modus

■ E2040T/E2040S

Weergavestanden (resolutie)		Horizontale freq. (kHz)	Verticale freq. (Hz)
1	720 x 400	31,468	70
2	640 x 480	31,469	60
3	640 x 480	37,500	75
4	800 x 600	37,879	60
5	800 x 600	46,875	75
6	1024 x 768	48,363	60
7	1024 x 768	60,123	75
8	1152 x 864	67,500	75
*9	1600 x 900	60,000	60

*Aanbevolen Modus

■ E2240T/E2340T/E2240S/E2340S

Weergavestanden (resolutie)		Horizontale freq. (kHz)	Verticale freq. (Hz)
1	720 x 400	31,468	70
2	640 x 480	31,469	60
3	640 x 480	37,500	75
4	800 x 600	37,879	60
5	800 x 600	46,875	75
6	1024 x 768	48,363	60
7	1024 x 768	60,123	75
8	1152 x 864	67,500	75
9	1280 x 1024	63,981	60
10	1280 x 1024	79,976	75
11	1680 x 1050	65,290	60
*12	1920 x 1080	67,500	60

*Aanbevolen Modus

Indicator

MODUS	LED-kleur
Aan-modus	Wit
Sleep-modus	Wit knipperlicht
Uit-modus	Uit



Lees de Voorzorgsmaatregelen voordat u dit product gebruikt.

Houd de Gebruikershandleiding (cd) bij de hand zodat u deze later kunt raadplegen.

Het model en serienummer van de SET vindt u op de achterzijde en één zijde van de SET. Registreer deze hieronder voor het geval u onderhoud nodig hebt.

MODEL _____

SERIENUMMER _____

ENERGY STAR is a set of power-saving guidelines issued by the U.S. Environmental Protection Agency(EPA).



As an ENERGY STAR Partner LGE U. S. A.,Inc. has determined that this product meets the ENERGY STAR guidelines for energy efficiency.