



ČESKY

# UŽIVATELSKÝ NÁVOD LCD MONITOR

Před použitím sady si prosím nejdříve pozorně přečtete tento návod a uschovejte jej k pozdějšímu nahlédnutí.

## MODELY MONITORU LCD

E2241V

E2341V

E2341VG

E2441V

[www.lg.com](http://www.lg.com)

Tento přístroj byl sestaven a vyroben tak, aby byl zajištěn bezpečný provoz. Při nesprávném používání však může dojít k elektrickému šoku nebo riziku požáru. Aby správně fungovala všechna zabezpečení monitoru, je třeba dodržovat následující základní pravidla instalace, používání a údržby.

## Bezpečnost

Používejte pouze napájecí kabel dodávaný s přístrojem. Pokud použijete jiný napájecí kabel, ujistěte se, že je certifikován pro platné národní standardy, pokud není poskytován dodavatelem. Je-li napájecí kabel jakkoli poškozený, obraťte se na výrobce nebo nejbližší autorizovaný servis a požádejte o výměnu.

Napájecí kabel slouží jako hlavní prostředek pro odpojení z elektrické sítě. Zajistěte, aby po instalaci byla snadno dostupná zásuvka.

Monitor používejte pouze se zdrojem napájení uvedeným v technických údajích v této příručce nebo na monitoru. Pokud si nejste jistí, jaký typ zdroje napájení doma máte, poraďte se s prodejcem.

Přetížené zásuvky a prodlužovací šňůry jsou nebezpečné, stejně jako roztržené napájecí kabely a poškozené zástrčky. Může dojít k elektrickému šoku nebo požáru. Zavolejte do servisu a požádejte o výměnu.

Pokud je jednotka připojena do síťové zásuvky, zůstane připojena ke zdroji napájení dokonce i když je vypnuta.

Monitor nerozebírejte.

- Nejsou v něm žádné součásti, které byste mohli sami opravit.
- Uvnitř je nebezpečné vysoké napětí, i když je monitor vypnutý.
- Pokud přístroj nefunguje správně, obraťte se na svého prodejce.

Jak se vyhnout úrazu:

- Nepokládejte monitor na nakloněnou plochu bez dostatečného zajištění.
- Používejte pouze stojan doporučený výrobcem.
- Obrazovku neupusťte, nenarážejte do ní ani na ni neházejte žádné předměty či hračky. Mohlo by dojít ke zranění osob, poruše výrobku a poškození obrazovky.

Jak zabránit požáru a dalším rizikům:

- Pokud odejdete z místnosti na delší dobu, vždy monitor vypněte. Nikdy nenechávejte monitor zapnutý, když odcházíte z domu.
- Zabraňte dětem, aby vhadzovaly nebo strkaly předměty do otvorů ve skříni monitoru.  
Některé vnitřní součástky mají nebezpečné napětí.
- Nepoužívejte příslušenství, které není určeno pro tento monitor.
- Pokud bude monitor delší dobu bez dohledu, odpojte ho ze zásuvky.
- Při bouřce se nedotýkejte napájecího ani signálového kabelu, protože to může být velmi nebezpečné. Následkem může být úraz elektrickým proudem.

## Instalace

Zajistěte, aby na napájecím kabelu nestály žádné předměty a neumísťujte monitor tam, kde by se napájecí kabel mohl poškodit.

Nepoužívejte monitor v blízkosti vody, například u vany, umyvadla, v kuchyni, u dřezu, ve vlhkém sklepě nebo v blízkosti bazénu.

Monitory mají ve skříní větrací otvory, které umožňují snižovat vysoké teploty vznikající při provozu. Pokud dojde k jejich zakrytí, nastřádané horko může způsobit selhání s následkem požáru. Proto NIKDY:

- Nepokládejte monitor na postel, pohovku, koberec, atd., aby se nezablokovaly spodní větrací otvory;
- Neumisťujte monitor do vestavného pouzdra, pokud není zajištěna dostatečná ventilace;
- Nezakrývejte otvory látkou nebo jiným materiálem;
- Neumisťujte monitor do blízkosti radiátoru nebo zdroje tepla;

Nedotýkejte se LCD displeje tvrdými předměty, mohlo by to vést k jeho poškrábání nebo trvalému poškození;

Netlačte dlouho na LCD displej prsty, mohlo by to způsobit vznik paobrazů.

Některé vadné body se mohou zobrazovat jako červené, zelené nebo modré skvrny na obrazovce.

Nebude to však mít žádný vliv na výkon monitoru.

Je-li to možné, použijte doporučené rozlišení, dosáhnete tak nejvyšší kvality obrazu. Při použití jiného než doporučeného rozlišení se na obrazovce může objevovat zmenšený nebo jinak upravený obraz.

To je však běžná vlastnost LCD displeje s pevným rozlišením.

Ponechání nehybného obrazu na obrazovce po delší dobu může způsobit vpálení obrazu a poškození obrazovky. Vždy používejte spořič obrazovky. K tomuto jevu dochází i u výrobků ostatních výrobců a jeho výskyt není předmětem záruky.

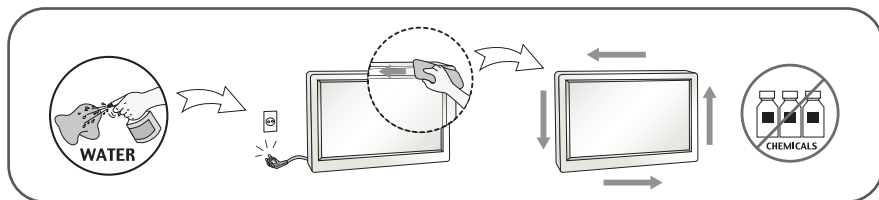
Dbejte, aby nedošlo k poškrábání přední nebo boční strany obrazovky kovovými předměty. Mohlo by dojít k jejímu poškození.

Ujistěte se, že panel směřuje dopředu. Při přenášení jej držte oběma rukama. Pokud byste výrobek upustili na zem, jeho poškození by mohlo zapříčinit elektrický šok nebo požár. Při opravě se obraťte na autorizované servisní středisko.

Nevystavujte výrobek vysokým teplotám a vlhkosti.

## Čištění

- Před čištěním obrazovky odpojte monitor ze zásuvky.
- Použijte mírně navlhčený (ne mokrý) hadřík. Nepoužívejte čisticí prostředky ve spreji přímo na obrazovku, protože větší množství by mohlo způsobit elektrický šok.
- Při čištění výrobku nejdříve odpojte napájecí kabel. Povrch čistěte jemně pomocí měkkého hadříku, abyste ho nepoškrábali.  
Nečistěte výrobek pomocí navlhčeného hadříku, stříkáním vody nebo aplikací jiných tekutin přímo na výrobek. Mohlo by dojít k úrazu elektrickým proudem. (Nepoužívejte chemikálie jako jsou benzín, ředidlo nebo alkohol)
- Nastříkejte vodu na měkký hadřík dvakrát až čtyřikrát a očistěte přední rám. Čistěte pouze v jednom směru. Při použití příliš mokrého hadříku může dojít k poškození povrchu.



## Balení

- Původní balicí materiál a krabici nelikvidujte. Poskytují ideální obal při přepravě přístroje. Když přístroj převážíte na jiné místo, zabalte jej do původního balicího materiálu.

## Likvidace

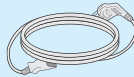
- Tento produkt nelikvidujte společně s obvyklým domovním odpadem.
- Likvidace tohoto produktu musí být v souladu s předpisy místních úřadů.

## !!! Děkujeme vám, že jste si vybrali produkty LGE !!!

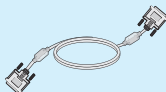
- Zkontrolujte, zda byly s vaším monitorem dodány následující položky. Pokud některé položky chybí, obraťte se na svého prodejce.



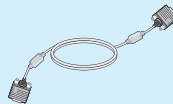
**Uživatelská příručka/  
Karty**



**Síťový kabel**  
(v závislosti na zemi)



**Signálový kabel DVI-D**  
(Tato funkce není dostupná ve všech zemích.)



**Signálový kabel pro  
15kolíkový D-SUB**  
(Kvůli nastavení může být tento kabel k produktu připojen ještě před odesláním.)

### POZNÁMKA

- Toto příslušenství se může vzhledem lišit od zde zobrazených.
- V souladu se standardními předpisy pro tento produkt je nutné používat stíněné signální kabely rozhraní (D-sub 15kolíkový kabel, DVI-D kabel) s feritovým jádrem.

# Připojení displeje

- Před instalací monitoru se ujistěte, že monitor, počítač a další připojená zařízení jsou vypnutá.

## Připojení podstavce (A type)

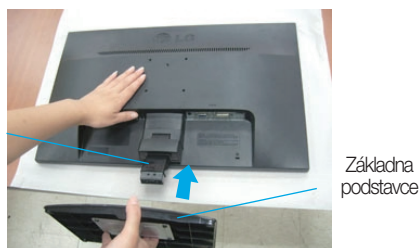
1. Umístěte monitor na měkkou látku čelní stranou dolů .



2. Ve správném směru podle šipky na obrázku nasadte na monitor tělo podstavce. Stiskněte tak, abyste uslyšeli „kliknutí“.



3. Ve správném směru nasadte na tělo podstavce přední a zadní základnu.



4. Přitáhnout šroub stojanu mincou ve směru hodinových ručiček.



5. Po sestavení monitor opatrně zvedněte a otočte přední stranou k sobě.

### Důležité

- Na obrázku je znázorněn obecný model připojení. Součásti monitoru se mohou lišit od vyobrazení.
- Výrobek při přenášení nedržte vzhůru nohama a nedržte jej pouze za podstavec. Mohl by upadnout a poškodit se nebo vám poranit nohu.

## Odstranění podstavce:

1. Položte na rovný povrch polštář nebo měkkou látku.



2. Umístěte monitor čelní stranou na polštář nebo měkkou látku.



3. Odstěhujte tělo a podstavec stojanu z produktu ve správném směru, jak ukáže na obrázku.



4. Otočte šroubu mincou na podstavci stojanu proti směru hodinových ručiček, aby se uvolnil.



# Připojení displeje

- Před instalací monitoru se ujistěte, že monitor, počítač a další připojená zařízení jsou vypnutá.

## Připojení podstavce (B type)

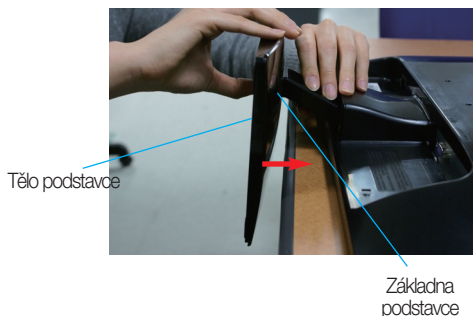
1. Umístěte monitor na měkkou látku čelní stranou dolů.



2. Ve správném směru podle šipky na obrázku nasadte na monitor tělo podstavce. Stiskněte tak, abyste uslyšeli „kliknutí“.



3. Ve správném směru nasadte na tělo podstavce přední a zadní základnu.



4. Po sestavení monitor opatrně zvedněte a otočte přední stranou k sobě.



### Důležité

- Na obrázku je znázorněn obecný model připojení. Součásti monitoru se mohou lišit od vyobrazení.
- Výrobek při přenášení nedržte vzhůru nohama a nedržte jej pouze za podstavec. Mohl by upadnout a poškodit se nebo vám poranit nohu.



## Odstranění podstavce:

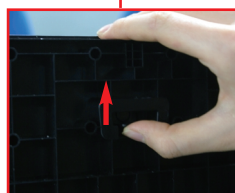
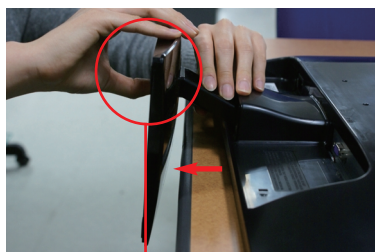
1. Položte na rovný povrch polštář nebo měkkou látku.



2. Umístěte monitor čelní stranou na polštář nebo měkkou látku.



3. Zatlačte západku dovnitř a sejměte základnu podstavce z těla podstavce.



# Připojení displeje

- Před instalací monitoru se ujistěte, že monitor, počítač a další připojená zařízení jsou vypnutá.

## Připojení podstavce (C type)

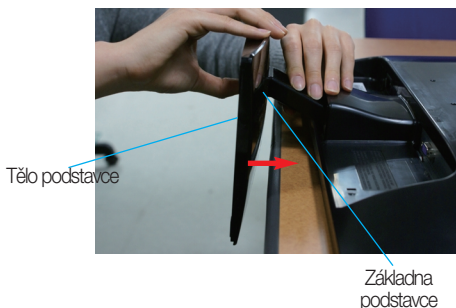
1. Umístěte monitor na měkkou látku čelní stranou dolů .



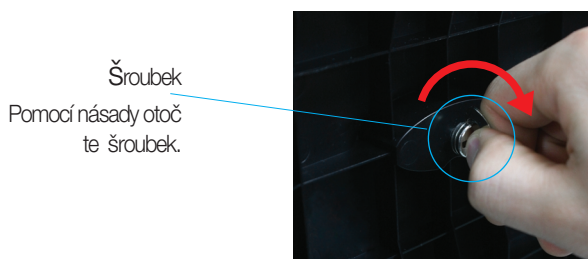
2. Ve správném směru podle šipky na obrázku nasadte na monitor tělo podstavce. Stiskněte tak, abyste uslyšeli „kliknutí“.



3. Ve správném směru nasadte na tělo podstavce přední a zadní základnu.



4. Otočením šroubku směrem doprava připevníte podstavec k základně podstavce.



5. Po sestavení monitor opatrně zvedněte a otočte přední stranou k sobě.

### Důležité

- Na obrázku je znázorněn obecný model připojení. Součásti monitoru se mohou lišit od vyobrazení.
- Výrobek při přenášení nedejte vzhůru nohama a nedejte jej pouze za podstavec. Mohl by upadnout a poškodit se nebo vám poranit nohu.

## Odstranění podstavce:

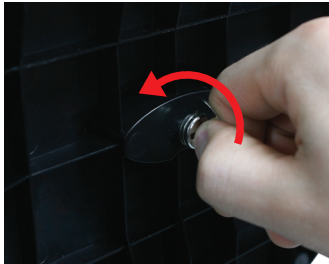
1. Položte na rovný povrch polštář nebo měkkou látku.



2. Umístěte monitor čelní stranou na polštář nebo měkkou látku.



3. Chcete-li základnu podstavce odpojit od podstavce, zvedněte násadu a otočte jí doleva.



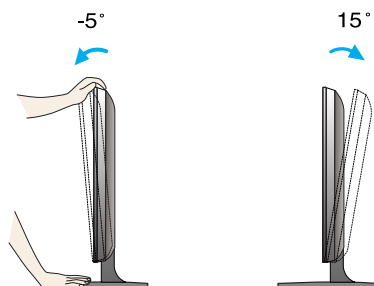
- Před instalací monitoru se ujistěte, že monitor, počítač a další připojená zařízení jsou vypnutá.

## Nastavení displeje

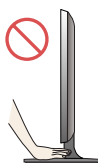
-Po montáži monitoru upravte jeho úhel podle obrázku níže.

1. Orientace displeje je z důvodu zajištění maximálního pohodlí nastavitelná.

- Rozsah naklonění :  $-5^\circ$  až  $15^\circ$



- Při nastavování úhlu monitoru se nedotýkejte obrazovky ani na ni nevyvíjejte tlak.
- Výrobek při přenášení nadržte vzhůru nohama a nadržte jej pouze za podstavec. Mohl by upadnout a poškodit se nebo vám poranit nohu.



### ERGONOMIE

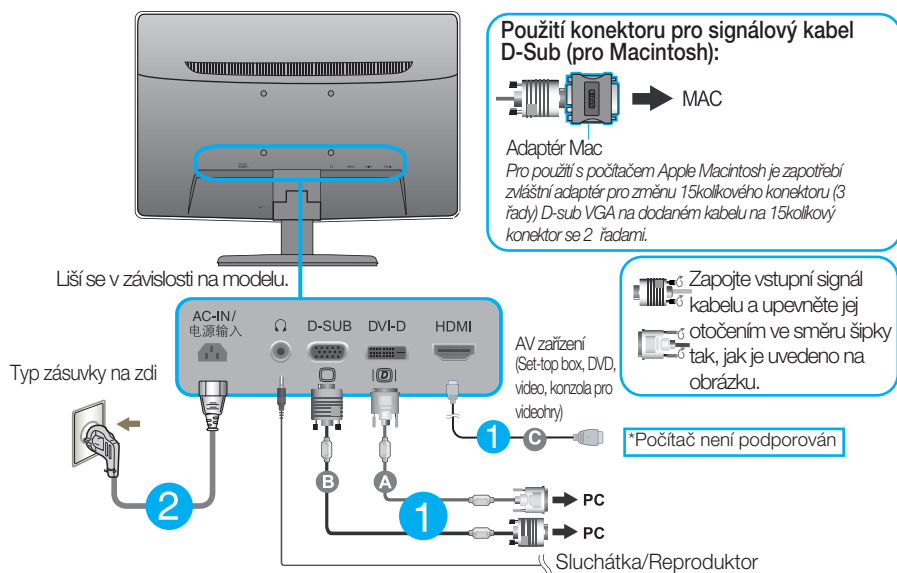
- Chcete-li monitor sledovat v ergonomické a pohodlné pozici, doporučuje se, aby úhel jeho naklonění dopředu nepřesahoval  $5^\circ$

## Připojení k osobnímu počítači

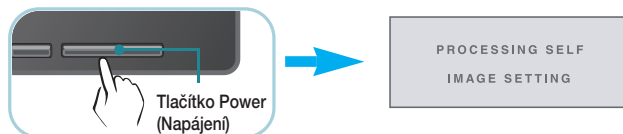
1. Před montáží monitoru se ujistěte, že monitor, počítač a další připojená zařízení jsou vypnutá.
2. Připojte signální kabel **1** a síťovou šňůru **2** v tomto pořadí; poté utáhněte šroub koncovky signálního kabelu.
  - A** Připojte kabel DVI-D (Digital signal)
  - B** Připojte kabel D-sub (Počítač – analog signal)
  - C** Připojte kabel HDMI

### POZNÁMKA

- Toto je schematické záznamění zadního pohledu.
- Tento pohled na zadní část představuje všeobecný model. Vzhled displeje se může od vyobrazení lišit.



3. Stisknutím tlačítka power button (tlačítko napájení) na předním panelu zapněte napájení. Jakmile je monitor zapnutý, automaticky se spustí funkce „Self Image Setting Function (Automatické nastavení obrazu)“. (Pouze v analogovém režimu)

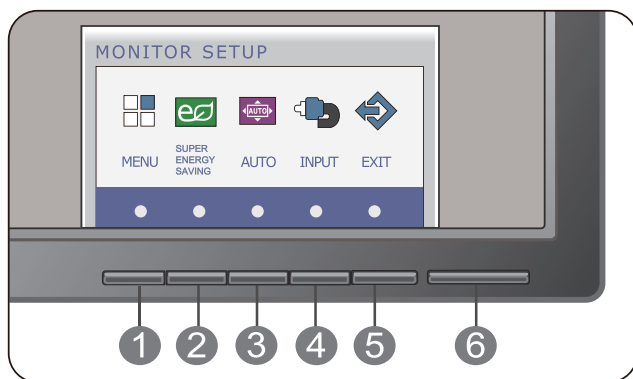


### POZNÁMKA

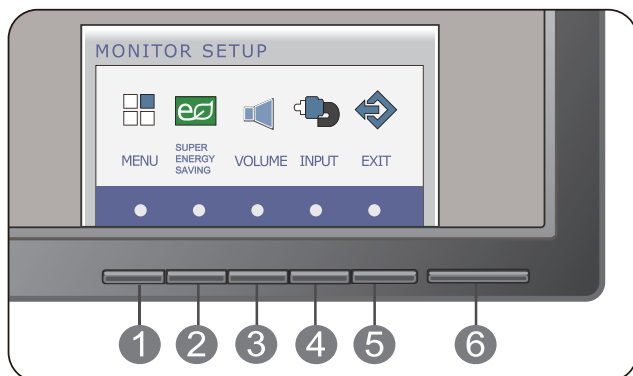
„Self Image Setting Function“ (Automatické nastavení obrazu)? Tato funkce poskytuje uživateli optimální nastavení zobrazení. Pokud uživatel připojí monitor poprvé, tato funkce automaticky provede optimální nastavení displeje pro jednotlivé vstupní signály. Funkce „AUTO“? Pokud při práci se zařízením nebo po změně rozlišení obrazovky dojde k potížím jako je rozmazaný obraz, rozmazaná písmena, blikání obrazovky nebo šikmý obraz, vylepšete rozlišení stisknutím tlačítka funkce AUTO.

## Ovládání čelního panelu

Pro D-SUB a DVI vložít



Pouze pro vstup HDMI



### 1 Tlačítko MENU (Nabídka)

OSD LOCKED

OSD UNLOCKED

### OSD LOCKED/UNLOCKED (Nabídka OSD uzamčena/odemčena)

Tato funkce umožňuje uzamknout aktuální nastavení ovládání, aby nemohlo být omylem změněno. Stiskněte tlačítko MENU (Nabídka) a několik sekund jej podržte. Měla by se objevit zpráva "OSD LOCKED" (Nabídka OSD uzamčena).

Ovládání OSD můžete opět kdykoli odemknout stisknutím a podržením tlačítka MENU (Nabídka): Měla by se objevit zpráva "OSD UNLOCKED" (Nabídka OSD odemčena).

## 2 Tlačítko **SUPER ENERGY SAVING**

Vstupte menu SUPER ENERGY SAVING touto tlačítkem. Další informace najdete na straně 19 .

## 3 Tlačítko **AUTO (Automaticky)**

(Pro D-SUB a DVI vložít)



## **AUTO IMAGE ADJUSTMENT (Automatické nastavení obrazu)**

Při úpravě nastavení obrazovky, vždy stlačte tlačítko AUTO na MONITOR SETUP OSD.(Pouze v analogovém režimu) Tím se obraz na displeji automaticky přejde do ideálního nastavení pro aktuální rozlišení obrazovky (režim zobrazení).

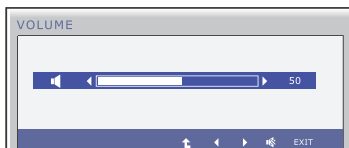
Nejllepší režim zobrazení je

**E2241V/E2341V/E2341VG/E2441V: 1920 x 1080**

## Tlačítko **VOLUME**

(Pouze pro vstup HDMI)

Nastavit hlasitost sluchátek/reproduktora.



## 4 Tlačítko **INPUT (Tlačítko rychlé volby SOURCE (Zdroj))**

Vybrat zdroje ze vstupu tímto tlačítkem.

Když alespoň dva vstupní signály byli připojené, můžete vybrat vstupní signál (D-SUB/DVI/HDMI), které chcete. Pokud pouze jeden signál je připojený, to je detekován automaticky. Standardní nastavení je D-Sub.

## 5 Tlačítko **EXIT**

Odchod OSD.

## 6 Tlačítko **Power (Napájení)/Indikát or napájení**

Toto tlačítko slouží k zapínání a vypínání displeje.

Když displej ide správně (Režim On), indikátor energie je modrý, pokud displej je v režime spánku , indikátor energie bliká modre.

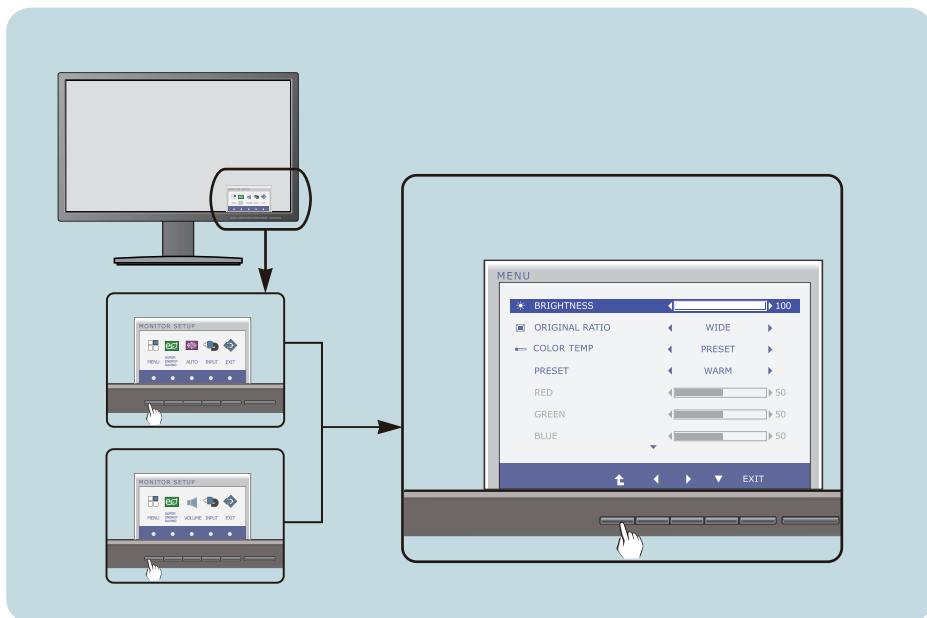
## Nastavení obrazovky

Změny velikosti obrazu, pozice a parametrů zobrazení jsou s ovládacím systémem OSD rychlé a snadné.

Níže je uveden krátký příklad pro lepší seznámení s ovládáním.

V následující části je uveden přehled dostupných nastavení a výběrů, které můžete provádět pomocí nabídky OSD.

Chcete-li provádět nastavení v nabídce OSD, postupujte podle následujících kroků:



- 1 Stiskněte libovolné Tlačítko, pak hlavní menu OSD se objeví.
- 2 Přístup ovládání pomocí příslušného Tlačítka.
- 3 Použijte tlačítka ◀/▶/▼ a nastavte obraz na požadovanou úroveň. Použitím tlačítka ▲ vyberte další položky v dílčí nabídce.
- 4 Stiskněte Tlačítko EXIT pro odchod z OSD.



# Výběr a nastavení nabídky OSD

V následující tabulce jsou uvedeny všechny nabídky ovládání, úprav a nastavení v nabídce OSD.

**DSUB** : Vstup D-SUB (Analogový signál)

**DVI-D** : Vstup DVI-D (Digitální signál)

**HDMI** : Signál HDMI

Hlavní nabídka	Díličí nabídka	Podporovaný vstup	Příkaz
<b>MENU</b>	BRIGHTNESS	<b>DSUB</b> <b>DVI-D</b> <b>HDMI</b>	Slouží k úpravě jasu obrazu.
	ORIGINAL RATIO	<b>HDMI</b>	Slouží k nastavení velikosti obrazu
	COLOR TEMP (PRESET/USER)		Slouží k přizpůsobení barev obrazovky
	CONTRAST		Slouží k úpravě kontrastu obrazu.
	BLACK LEVEL	<b>HDMI</b>	Slouží k nastavení úrovně kompenzace
	LANGUAGE	<b>DSUB</b> <b>DVI-D</b> <b>HDMI</b>	Slouží k přizpůsobení stavu obrazovky pracovnímu prostředí uživatele
	FACTORY RESET		
<b>SUPER ENERGY SAVING</b>	ON	<b>DSUB</b> <b>DVI-D</b> <b>HDMI</b>	Zapněte funkce SUPER ENERGY SAVING.
	OFF		Vyonejte funkce SUPER ENERGY SAVING.
	RESET		Inicializovat SUPER ENERGY SAVING a nastavit mód vypnuté ("OFF").
<b>VOLUME</b>		<b>HDMI</b>	Nastavit obsah

## POZNÁMKA

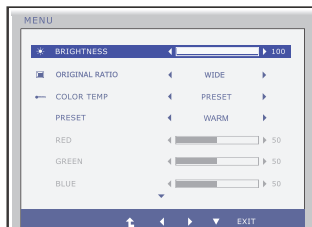
- Pořadí ikon se může lišit v závislosti na modelu (16 – 21).

Hlavní nabídka

Díličí nabídka

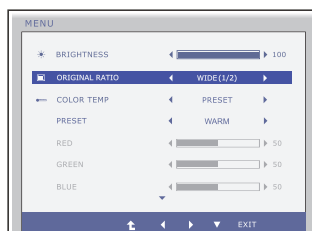
Příkaz

## BRIGHTNESS



Slouží k úpravě jasu obrazu.

## ORIGINAL RATIO



**WIDE**

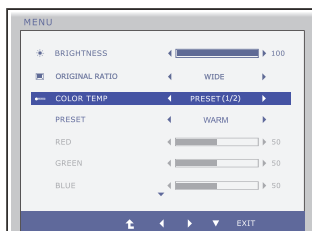
Širokoúhlé zobrazení bez závislosti na vstupu video signálu.

**ORIGINAL**

Změní poměr signálu vstupního obrazu na původní.

\* Tato funkce funguje pouze tehdy, pokud vstupní rozlišení je nižší než poměr monitoru (16:9).

## COLOR TEMP



**PRESET (Přednastavení)**

Slouží k nastavení barev obrazovky.

- **WARM**: Nastavit obrazovku na teplou barvu.
- **MEDIUM**: Nastavit obrazovku na střední barvu.
- **COOL**: Nastavit obrazovku na chladnou barvu.

- **Exit** : Konec
- **◀, ▶, ▼** : Přesunout
- **⬆** : Vyberte další díličí nabídku.

**USER**

- **RED (Červená)**  
Nastavte si vlastní úroveň červené barvy.
- **GREEN (Zelená)**  
Nastavte si vlastní úroveň zelené barvy.
- **BLUE (Modrá)**  
Nastavte si vlastní úroveň modré barvy.

## Hlavní nabídka

## Příkaz

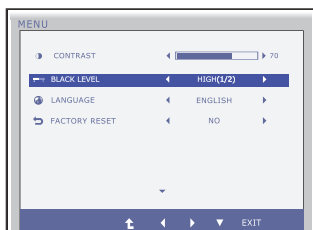
### CONTRAST



Slouží k úpravě kontrastu obrazu.

### BLACK LEVEL

(Pouze pro vstup HDMI)



Můžete nastavit úroveň kompenzace. Zvolíte-li možnost „HIGH“ (Vysoká), obrazovka bude jasná, zvolíte-li možnost „LOW“, obrazovka bude tmavá. (pouze pro vstup HDMI)

\* **Kompence?** Jelikož jde o kritérium signálu videa, je to nejtímavší obrazovka, jakou monitor dokáže zobrazit.

### LANGUAGE



Slouží k nastavení jazyka, ve kterém se zobrazují názvy ovládání.

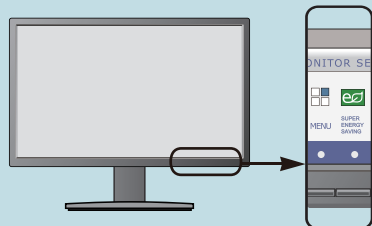
### FACTORY RESET



Slouží k obnovení výchozích nastavení od výrobce kromě nastavení „LANGUAGE“ (Jazyk). Stisknutím tlačítka ◀, ▶ provedete okamžité obnovení nastavení.

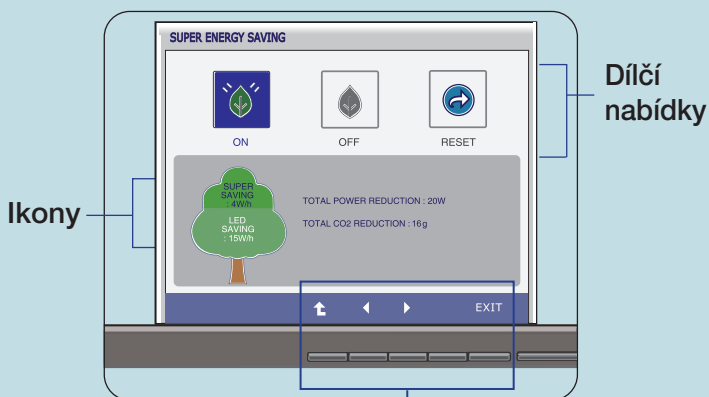
- Exit : Konec
- ◀, ▶, ▼ : Přesunout
- ⬆ : Vyberte další dílčí nabídku.

- ■ ■ ■ Byli jste uvedeni do výběru a nastavení položky pomocí systému OSD. Níže jsou uvedeny ikony, názvy ikon a popisy ikon všech položek zobrazených v nabídce.



Stiskněte tlačítko **SUPER ENERGY SAVING** a objeví se hlavní nabídka OSD.

Název nabídky



Popis tlačítka

- EXIT : Exit (Konec)
- ◀ ▶ : Přesunout
- ⬆ : Začít znovu a vybrat díličí nabídku

## POZNÁMKA

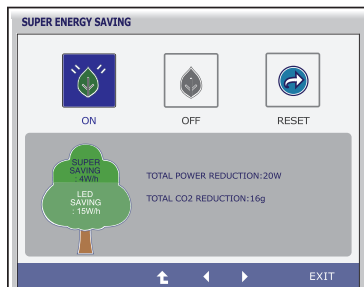
- Jazyky nabídky OSD (On Screen Display) na monitoru mohou být jiné než v příručce.

# Výběr a nastavení nabídky OSD

Hlavní nabídka

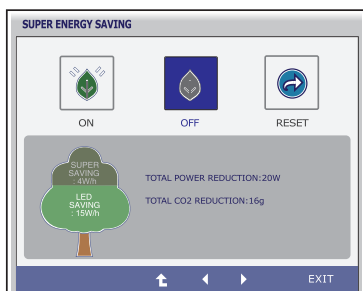
Dílčí nabídka

Příkaz



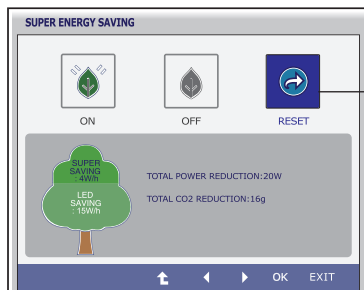
ON

Zapněte funkce SUPER ENERGY SAVING. Když aktuální nastavení je ON, barva SUPER SAVING je zelená.



OFF

Vyberte funkce SUPER ENERGY SAVING. Nyní je obrazovka funkce LED SAVING. Když aktuální nastavení je OFF, barva SUPER SAVING je šedá.



RESET

Vymažte hodnoty TOTAL POWER REDUCTION a TOTAL CO2 REDUCTION.



- Exit : Konec
- ◀, ▶ : Přesunout
- ⬆ : Vyberte další dílčí nabídku.
- OK : Vybrat
- TOTAL POWER REDUCTION : Kolik energie bylo uloženo během použití obrazovky.
- TOTAL CO2 REDUCTION : Změnit TOTAL POWER REDUCTION na TOTAL CO2 REDUCTION.

## POZNÁMKA

ÚSPORNÁ DATA(W/h):

	22 palců	23palců	24 palců
SUPER SAVING	4	5	5
LED SAVING	15	12	17

- Úsporná data závisí na panelu. Tak, hodnoty by měly být odlišené od každého panelu a prodejce panelu.
- LG hromadí těchto hodnot pomocí integrované funkce s 10 minutý vysílaného obrazového signálu.
- LED SAVING znamená, že kolik energie může být uložené užíváním panelu WLED místo panelu CCFL.
- SUPER SAVING znamená, že kolik energie může být uložené více užíváním funkce SUPER ENERGY SAVING.

Než se obrátíte na servis, zkontrolujte následující.

Obraz se nezobrazuje.	
<ul style="list-style-type: none"><li>✿ Je připojen napájecí kabel displeje?</li><li>✿ Svítí indikátor napájení?</li><li>✿ Bliká indikátor napájení?</li><li>✿ Vidíte na obrazovce zprávu “OUT OF RANGE” (Mimo rozsah)?</li><li>✿ Vidíte na obrazovce zprávu “CHECK SIGNAL CABLE” (Zkontrolujte datový kabel)?</li></ul>	<ul style="list-style-type: none"><li>• Zkontrolujte, zda je napájecí kabel správně zapojen do zásuvky.</li><li>• Stiskněte vypínač.</li><li>• Pokud je displej v úsporném režimu, obrazovku aktivujete pohybem myši nebo stisknutím jakéhokoli tlačítka na klávesnici.</li><li>• Zkuste zapnout osobní počítač.</li><li>• Tato zpráva se zobrazí, když je signál z osobního počítače (grafické karty) mimo svislý nebo vodorovný rozsah frekvence displeje. Nalistujte si v této příručce část “Technické údaje” a nastavte displej znovu.</li><li>• Tato zpráva se zobrazí pokud signálový kabel mezi osobním počítačem a displejem není připojen. Zkontrolujte kabel a opakujte akci.</li></ul>

Vidíte na obrazovce zprávu “OSD LOCKED” (Nabídka OSD uzamčena)?	
<ul style="list-style-type: none"><li>✿ Vidíte zprávu “OSD LOCKED” (Nabídka OSD uzamčena) po stisknutí tlačítka MENU (Nabídka)?</li></ul>	<ul style="list-style-type: none"><li>• Můžete zajistit aktuální nastavení ovládání, aby nemohlo být omylem změněno. Ovládání OSD můžete opět kdykoli odemknout stisknutím a podržením tlačítka MENU (Nabídka): Měla by se objevit zpráva “OSD UNLOCKED” (Nabídka OSD odemčena).</li></ul>

## Obraz na displeji se nezobrazuje správně.

- |  |   |
|--|---|
| <ul style="list-style-type: none"><li>✿ <b>Poloha obrazu není správná.</b></li><br/><li>✿ <b>Na pozadí obrazovky je vidět svislé pruhy.</b></li><br/><li>✿ <b>V obraze se objevují jakékoli vodorovné šумы nebo se znaky nezobrazují zřetelně.</b></li></ul> | <ul style="list-style-type: none"><li>• Stiskněte tlačítko AUTO (Automaticky) – tato volba automaticky vybere ideální nastavení monitoru.</li><br/><li>• Stiskněte tlačítko AUTO (Automaticky) – tato volba automaticky vybere ideální nastavení</li><br/><li>• Stiskněte tlačítko AUTO (Automaticky) – tato volba automaticky vybere ideální nastavení monitoru.</li><br/><li>• Zkontrolujte Ovládací panely --&gt; Zobrazení --&gt; Nastavení a nastavte požadované rozlišení obrazu nebo upravte obraz na ideální nastavení. Vyberte nastavení barev vyšší než 24 bitů (true color).</li></ul> |
|--|---|

## DŮLEŽITÉ

- Zkontrolujte možnost Ovládací panely --> Zobrazení --> Nastavení, jestli byla změněna obnovovací frekvence a rozlišení obrazovky. Pokud ano, upravte nastavení grafické karty na doporučené rozlišení.
- Pokud není vybráno doporučené rozlišení (optimální rozlišení), písmena můžou být rozmazána a obraz nejasný, ořezaný nebo zkosený. Ujistěte se, že máte vybráno doporučené rozlišení.
- Způsob nastavení se může měnit podle počítače a operačního systému (O/S (Operation System)) a výše zmíněné rozlišení nemusí být podporováno grafickým adaptérem. V takovém případě se obraťte na výrobce počítače nebo videoadaptéru.



## Obraz na displeji se nezobrazuje správně.

❁ **Obraz je jednobarevný nebo jsou barvy nepřirozené.**

- Zkontrolujte, zda je signálový kabel správně připojen a v případě potřeby jej utáhněte šroubovákem.
- Ujistěte se, že grafická karta je správně vložena do patice.
- Vyberte nastavení barev vyšší než 24 bitů (true color) v nabídce Ovládací Panelu – Nastavení.

❁ **Obrazovka bliká.**

- Zkontrolujte, jestli je obrazovka nastavena na prokládaný režim. Pokud ano, změňte jej na doporučené rozlišení.

## Zobrazila se zpráva “Unrecognized monitor, Plug & Play (VESA DDC) monitor found” (Nalezen neznámý monitor Plug & Play (VESA DDC))?

❁ **Nainstalovali jste grafický ovladač?**

- Nainstalujte ovladač z disku CD (nebo diskety) dodaného společně s monitorem. Můžete jej také stáhnout z naší webové stránky: <http://www.lg.com>.
- Ujistěte se, že grafická karta podporuje funkci Plug & Play.

## Funkce zvuku nepracuje

❁ **Obraz je v pořádku, ale zvuk nefunguje.**

- Zkontroluje, zda není hlasitost na hodnotě „0“.
- Zkontrolujte, jestli není zvuk ztišen.
- Zkontrolujte, zda je kabel HDMI připojen správně.
- Zkontrolujte, zda je kabel sluchátek připojen správně.
- Zkontrolujte zvukový formát. Bez dodávky do komprimovaného zvukového formátu.

<b>Displej</b>	54,6 cm (21,5 palců ) plochý panel LCD, aktivní TFT, Antireflexní povrch Velikost viditelné úhlopříčky : 54,6 cm (Bodová rozteč) 0,248 mm x 0,248 mm		
<b>Vstup Sync.</b>	Vodorovná frekv. Svislá frekv. Forma vstupu	30 kHz až 83 kHz (Automatická) Analogový, Digitální: 56 - 75 Hz (Automatická) HDMI: 56 - 61 Hz (Automatická) Samostatná synchronizace Digitální.	
<b>Video vstup</b>	Vstup signálu Forma vstupu	15 kolíkový D-Sub konektor DVI-D konektor (Digitální) HDMI (TYP-A) konektor Analogový (0,7 Vp-p/75 ohm), Digitální, HDMI	
<b>Rozlišení</b>	Max. Doporučeno	VESA 1920 x 1080 @ 60 Hz VESA 1920 x 1080 @ 60 Hz	
<b>Plug &amp; Play</b>	DDC 2B (Analogový, Digitální, HDMI)		
<b>Příkon</b>	Režim zapnuto Úsporný režim Režim vypnuto	: < <	24 W (Typický) 0,3 W 0,3 W
<b>Rozměry a hmotnost</b>	S podstavcem	Bez podstavce	
	Šířka	50,90 cm ( 19,80 palců )	50,90 cm ( 19,80 palců )
	Výška	38,80 cm ( 15,27 palců )	32,20 cm ( 12,67 palců )
	Hloubka	16,60 cm ( 6,54 palců )	5,80 cm ( 2,28 palců )
	Hmotnost (bez obalového materiálu)		3,4 kg ( 7,50 lb )
<b>Rozsah</b>	Zelený : -5° až 15°		
<b>Příkon</b>	100 - 240 Vstr., 50 / 60 Hz 1,0 A		
<b>Okolní prostředí</b>	Provozní podmínky Teplota Vlhkost Podmínky uskladnění Teplota Vlhkost	10 °C až 35 °C 10 % až 80 % bez kondenzace -20 °C až 60 °C 5 % až 90 % bez kondenzace	
<b>Základna stojanu</b>	Připojený ( <input type="checkbox"/> ), Odpojený ( <input type="radio"/> )		
<b>Napájecí kabel</b>	Typ zásuvky na zdi		

## POZNÁMKA

- Informace v tomto dokumentu se mohou bez upozornění změnit.

<b>Displej</b>	58,4 cm (23 palců ) plochý panel LCD, aktivní TFT, Antireflexní povrch Velikost viditelné úhlopříčky : 58,4 cm (Bodová rozteč) 0,265 mm x 0,265 mm	
<b>Vstup Sync.</b>	Vodorovná frekv. Svislá frekv. Forma vstupu	30 kHz až 83 kHz (Automatická) Analogový, Digitální: 56 - 75 Hz (Automatická) HDMI: 56 - 61 Hz (Automatická) Samostatná synchronizace Digitální.
<b>Video vstup</b>	Vstup signálu Forma vstupu	15 kolíkový D-Sub konektor DVI-D konektor (Digitální) HDMI (TYP-A) konektor Analogový (0,7 Vp-p/75 ohm), Digitální, HDMI
<b>Rozlišení</b>	Max. Doporučeno	VESA 1920 x 1080 @ 60 Hz VESA 1920 x 1080 @ 60 Hz
<b>Plug &amp; Play</b>	DDC 2B (Analogový, Digitální, HDMI)	
<b>Příkon</b>	Režim zapnuto Úsporný režim Režim vypnuto	: 28 W (Typický) < 0,3 W < 0,3 W
<b>Rozměry a hmotnost</b>	S podstavcem	Bez podstavce
	Šířka 54,60 cm ( 21,49 palců )	54,60 cm ( 21,49 palců )
	Výška 40,70 cm ( 16,02 palců )	34,20 cm ( 13,46 palců )
	Hloubka 20,20 cm ( 7,95 palců )	5,7 cm ( 2,24 palců )
	Hmotnost (bez obalového materiálu) 3,4 kg ( 7,49 lb )	
<b>Rozsah</b>	Zelený : -5° až 15°	
<b>Příkon</b>	100 - 240 Vstř., 50 / 60 Hz 1,0 A	
<b>Okolní prostředí</b>	Provozní podmínky Teplota Vlhkost Podmínky uskladnění Teplota Vlhkost	10 °C až 35 °C 10 % až 80 % bez kondenzace -20 °C až 60 °C 5 % až 90 % bez kondenzace
<b>Základna stojanu</b>	Připojený ( <input type="checkbox"/> ), Odpojený ( <input type="radio"/> )	
<b>Napájecí kabel</b>	Typ zásuvky na zdi	

## POZNÁMKA

- Informace v tomto dokumentu se mohou bez upozornění změnit.

<b>Displej</b>	58,4 cm (23 palců ) plochý panel LCD, aktivní TFT, Lesklý povrch Velikost viditelné úhlopříčky : 58,4 cm (Bodová rozteč) 0,265 mm x 0,265 mm	
<b>Vstup Sync.</b>	Vodorovná frekv. Svislá frekv. Forma vstupu	30 kHz až 83 kHz (Automatická) Analogový, Digitální: 56 - 75 Hz (Automatická) HDMI: 56 - 61 Hz (Automatická) Samostatná synchronizace Digitální.
<b>Video vstup</b>	Vstup signálu Forma vstupu	15 kolíkový D-Sub konektor DVI-D konektor (Digitální) HDMI (TYP-A) konektor Analogový (0,7 Vp-p/75 ohm), Digitální, HDMI
<b>Rozlišení</b>	Max. Doporučeno	VESA 1920 x 1080 @ 60 Hz VESA 1920 x 1080 @ 60 Hz
<b>Plug &amp; Play</b>	DDC 2B (Analogový, Digitální, HDMI)	
<b>Příkon</b>	Režim zapnuto Úsporný režim Režim vypnuto	: 28 W (Typický) < 0,3 W < 0,3 W
<b>Rozměry a hmotnost</b>	S podstavcem	Bez podstavce
	Šířka 54,60 cm ( 21,49 palců )	54,60 cm ( 21,49 palců )
	Výška 40,70 cm ( 16,02 palců )	34,20 cm ( 13,46 palců )
	Hloubka 20,20 cm ( 7,95 palců )	5,7 cm ( 2,24 palců )
	Hmotnost (bez obalového materiálu) 3,4 kg ( 7,49 lb )	
<b>Rozsah</b>	Zelený : -5° až 15°	
<b>Příkon</b>	100 - 240 Vstř., 50 / 60 Hz 1,0 A	
<b>Okolní prostředí</b>	Provozní podmínky Teplota Vlhkost Podmínky uskladnění Teplota Vlhkost	10 °C až 35 °C 10 % až 80 % bez kondenzace -20 °C až 60 °C 5 % až 90 % bez kondenzace
<b>Základna stojanu</b>	Připojený ( ), Odpojený ( O )	
<b>Napájecí kabel</b>	Typ zásuvky na zdi	
<b>POZNÁMKA</b>	<ul style="list-style-type: none"> <li>Informace v tomto dokumentu se mohou bez upozornění změnit.</li> </ul>	

<b>Displej</b>	60,97 cm (24 palců ) plochý panel LCD, aktivní TFT, Antireflexní povrch Velikost viditelné úhlopříčky : 60,97 cm (Bodová rozteč) 0,277 mm x 0,277 mm	
<b>Vstup Sync.</b>	Vodorovná frekv. Svislá frekv. Forma vstupu	30 kHz až 83 kHz (Automatická) Analogový, Digitální: 56 - 75 Hz (Automatická) HDMI: 56 - 61 Hz (Automatická) Samostatná synchronizace Digitální.
<b>Video vstup</b>	Vstup signálu Forma vstupu	15 kolíkový D-Sub konektor DVI-D konektor (Digitální) HDMI (TYP-A) konektor Analogový (0,7 Vp-p/75 ohm), Digitální, HDMI
<b>Rozlišení</b>	Max. Doporučeno	VESA 1920 x 1080 @ 60 Hz VESA 1920 x 1080 @ 60 Hz
<b>Plug &amp; Play</b>	DDC 2B (Analogový, Digitální, HDMI)	
<b>Příkon</b>	Režim zapnuto Úsporný režim Režim vypnuto	: 25 W (Typický) < 0,3 W < 0,3 W
<b>Rozměry a hmotnost</b>	S podstavcem	Bez podstavce
	Šířka 56,93 cm ( 22,41 palců )	56,93 cm ( 22,41 palců )
	Výška 41,91 cm ( 16,50 palců )	35,43 cm ( 13,94 palců )
	Hloubka 17,93 cm ( 7,05 palců )	5,93 cm ( 2,33 palců )
	-----	
	Hmotnost (bez obalového materiálu)	4,0 kg ( 8,81 lb )
<b>Rozsah</b>	Zelený : -5° až 15°	
<b>Příkon</b>	100 - 240 Vstř., 50 / 60 Hz 1,2 A	
<b>Okolní prostředí</b>	Provozní podmínky Teplota Vlhkost Podmínky uskladnění Teplota Vlhkost	10 °C až 35 °C 10 % až 80 % bez kondenzace -20 °C až 60 °C 5 % až 90 % bez kondenzace
<b>Základna stojanu</b>	Připojený ( ), Odpojený ( O )	
<b>Napájecí kabel</b>	Typ zásuvky na zdi	

**POZNÁMKA**

- Informace v tomto dokumentu se mohou bez upozornění změnit.

## Přednasta vené režimy (Rozlišení)

### ■ Časování DSUB/DVI

Režimy zobrazení (Rozlišení)	Horizontální frekv. (kHz)	Vertikální frekv. (Hz)	Polarita (H/V)
1 720 x 400	31,468	70	-/+
2 640 x 480	31,469	60	-/-
3 640 x 480	37,500	75	-/-
4 800 x 600	37,879	60	+/+
5 800 x 600	46,875	75	+/+
6 1024 x 768	48,363	60	-/-
7 1024 x 768	60,123	75	+/+
8 1152 x 864	67,500	75	+/+
9 1280 x 1024	63,981	60	+/+
10 1280 x 1024	79,976	75	+/+
11 1680 x 1050	65,290	60	-/+
*12 1920 x 1080	67,500	60	+/+

\*Doporučený režim

### ■ Časování HDMI

Režimy zobrazení (Rozlišení)	Horizontální frekv. (kHz)	Vertikální frekv. (Hz)
1 480P	31,50	60
2 576P	31,25	50
3 720P	37,50	50
4 720P	45,00	60
5 1080i	28,12	50
6 1080i	33,75	60
7 1080P	56,25	50
8 1080P	67,50	60

## Indikátor

REŽIM	Barvy indikátoru
Režim zapnuto	Modrá
Úsporný režim	Bliká modře
Režim vypnuto	Vypnuto

# Instalace desky držáku na zeď

Tento monitor splňuje požadavky pro přípojku na zeď VESA.

1. Umístěte monitor na měkkou látku čelní stranou dolů.



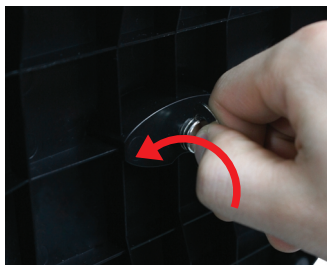
## A type

2. Odstěhujte tělo a podstavec stojanu z produktu ve správném směru, jak ukáže na obrázku.



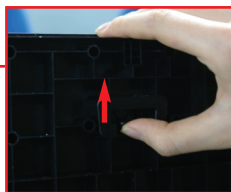
## C type

2. Chcete-li základnu podstavce odpojit od podstavce, zvedněte násadu a otočte jí doleva.



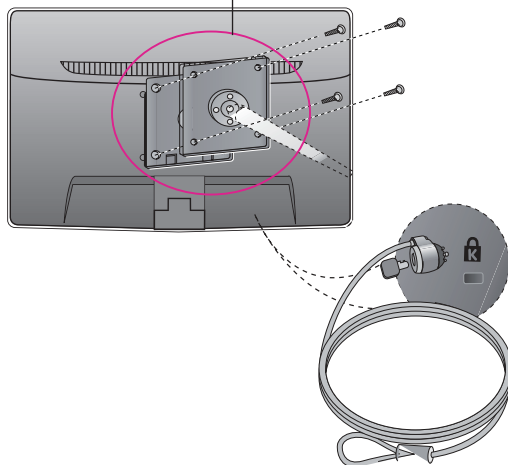
## B type

2. Zatlačte západku dovnitř a sejměte základnu podstavce z těla podstavce.



## 3. Nainstalujte desky držáku na zeď.

Deska držáku na zeď (k zakoupení samostatně)  
Tento typ stojanu nebo pevného podkladu lze připojit k desce držáku na zeď.  
Více podrobností naleznete v instalační příručce, kterou obdržíte při zakoupení držáku na zeď.



### <Rozsah rozhraní připevnění závit >

Rozteč otvorů : 75 mm x 75 mm

Zajišťovací zařízení

Připojení k zamykacímu kabelu, který lze samostatně zakoupit ve většině počítačových obchodů.

### POZNÁMKA

- VESA kompatibilní pouze s ohledem na rozhraní připevnění šrouby a specifikace pro připevnění šrouby.
- Používejte prosím standardy VESA tak, jak je uvedeno níže.
  - \* 784,8 mm a menší (30,9 palec)
    - Tloušťka desky montovatelné na zeď : 2,6 mm
    - Šrouby :  $\Phi 4,0$  mm x výška 0,7 mm x délka 10 mm
  - \* 787,4 mm a větší (31,0 palec)
    - Používejte prosím VESA standardy u desky montovatelné na zeď a šroubů.





Před použitím produktu si přečtěte  
Bezpečnostní opatření.

Uchovejte uživatelskou příručku (disk CD) na  
přístupném místě pro budoucí použití.

Model a výrobní číslo přístroje jsou uvedeny  
na jeho zadní nebo boční straně. Tyto údaje  
si poznamenejte do níže uvedeného prostoru  
pro případ potřeby servisní opravy.

MODEL \_\_\_\_\_

SÉRIOVÉ ČÍSLO \_\_\_\_\_

ENERGY STAR is a set of power-saving  
guidelines issued by the U.S.Environmental  
Protection Agency(EPA).



As an ENERGY STAR Partner LGE U. S. A.,Inc.  
has determined that this product meets the  
ENERGY STAR guidelines for energy efficiency.