

BRUGERVEJLEDNING LCD SKÆRM

Du bedes læse brugervejledningen grundigt igennem, før du betjener enheden. Gem brugervejledningen til evt. senere brug.

LCD-SKÆRM MODELLER

E2241V

E2341V

E2341VG

E2441V

Denne enhed er blevet konstrueret og fremstillet, så det er sikkert at bruge den. Hvis enheden bruges på en måde, den ikke er konstrueret til, kan du imidlertid få elektrisk stød, og der kan opstå brand eller andre farlige situationer. Du skal overholde følgende grundlæggende retningslinjer i forbindelse med installation, brug og vedligeholdelse for at kunne drage fordel af de beskyttelsesforanstaltninger, der er integreret i skærmen.

Sikkerhed

Brug kun det strømkabel, der følger med enheden. Hvis der anvendes et andet strømkabel, skal det være godkendt efter de gældende nationale standarder – især hvis strømkablet ikke leveres af leverandøren. Hvis strømkablet på nogen måde er beskadiget, skal du kontakte producenten eller det nærmeste autoriserede servicested for at få det udskiftet.

Hvis du vil afbryde tilslutningen til lysnettet helt, skal du trække strømkablet ud. Sørg for, at det er nemt at komme til stikkontakten på væggen efter installationen.

Skærmen må kun tilsluttes en strømkilde, der er angivet i specifikationerne i denne brugerhåndbog eller på skærmen. Hvis du er i tvivl om, hvilken type strømforsyning der er i dit hjem, skal du kontakte forhandleren for at få nærmere oplysninger.

Overbelastede vekselstrømskontakter og forlængerledninger er farlige. Flossede strømkabler og stikpropper, der er gået i stykker, er ligeledes farlige. Disse risikable dele kan forårsage elektrisk stød, brand og andre farlige situationer. Kontakt en servicetekniker for at få den risikable del udskiftet.

Hvis enheden stadig er tilsluttet vægstikkontakten, så er den ikke frakoblet vekselstrømskilden, også selv om der er slukket for enheden.

Undlad at åbne skærmen.

- Komponenterne inde i skærmen skal hverken betjenes eller vedligeholdes.
- Der er farlig højspænding inde i skærmen, selvom strømmen er afbrudt.
- Kontakt forhandleren, hvis skærmen ikke fungerer ordentligt.

For at undgå personskader:

- Placer ikke skærmen på en overflade eller hylde, der skrånede, medmindre den er forsvarligt fastgjort.
- Brug kun et stativ, der anbefales af producenten.
- Tab ikke genstande på produktet og stød ikke til produktet. Smid ikke legetøj eller genstande hen på skærmen. Det kan forårsage personskader, problemer med produktet og beskadige skærmen.

For at undgå brand og farlige situationer:

- Sluk altid for skærmen, hvis du forlader rummet i længere tid. Lad aldrig skærmen være tændt, når du forlader huset.
- Pas på, at børn ikke tager eller skubber genstande ind i skærmmkabinettets åbninger. Nogle af de indre dele indeholder farlig spænding.
- Tilføj ikke komponenter, der ikke er specifikt designet til denne skærm.
- Tag stikket til skærmen ud af vægstikkontakten, når den ikke skal bruges i en længere periode.
- Rør aldrig ved strømkablet og signalkablet, når det lynere og tordner, da dette kan være meget farligt. Det kan give elektrisk stød.

Installation

Der må ikke være nogen genstande, som ligger på eller ruller over strømkablet. Placer ikke skærmen et sted, hvor strømkablet kan blive beskadiget.

Brug ikke denne skærm i nærheden af en vandkilde, f.eks. et badekar, en vaskecumme, en køkkenvask, en vaskebalje, en våd kælder eller en swimmingpool.

Der er ventilationsåbninger i skærmens kabinet, så den varme, der genereres under driften, kan slippe ud. Hvis disse åbninger blokeres, kan den akkumulerede varme forårsage funktionsstop og brand. Derfor må du ALDRIG:

- Blokere ventilationsåbningerne i bunden ved at anbringe skærmen på en seng, en sofa, et tæppe eller lignende.
- Placere skærmen i et lukket rum, hvor der ikke er ordentlig ventilation.
- Dække åbningerne med stof eller andre materialer.
- Placere skærmen tæt på eller over en radiator eller en anden varmekilde.

Undlad at gnide eller stryge på Active Matrix LCD-skærmen med noget hårdt for at undgå at ridse eller på anden måde beskadige skærmen.

Undgå at trykke hårdt på LCD-skærmen med hænderne, da det kan medføre, at der dannes et permanent efterbillede.

Nogle fejl kan optræde som røde, grønne eller blå pletter på skærmen. Dette påvirker dog ikke skærmens ydeevne.

Anvend om muligt den anbefalede opløsning for at opnå den bedste billedkvalitet på LCD-skærmen. Hvis der benyttes en anden opløsning end den anbefalede, vises der muligvis skalerede eller reproducerede billeder på skærmen. Dette er imidlertid en egenskab ved LCD-skærmen med fast opløsning.

Hvis du lader et fast billede være vist på skærmen i lang tid, kan det beskadige skærmen og forårsage, at billedet brænder fast. Husk at anvende pauseskærm som skærmbaggrund. Dette sker også for andre fabrikanter produkter, og hvis det forekommer, dækker garantien ikke.

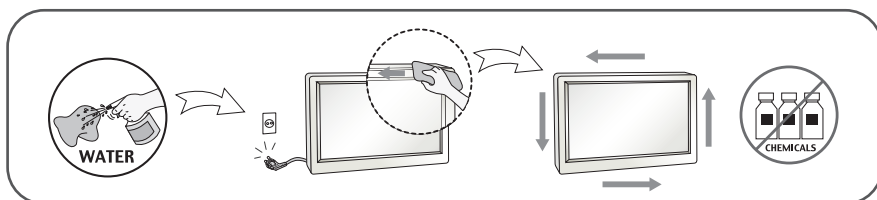
Man skal ikke støde til eller ridse skærmens frontpanel og sider med metalgenstande. Dette kan beskadige skærmen.

Sørg for, at panelet vender fremad, og hold det med begge hænder, når du flytter det. Hvis du taber produktet, kan det beskadigede produkt forårsage elektrisk stød eller brand. Kontakt et autoriseret servicecenter, hvis produktet skal repareres.

Undgå høje temperaturer og høj fugtighed.

Rengøring

- Træk stikket ud af stikkontakten, før du rengør LCD-skærmens overflade.
- Brug en let fugtet klud (ikke våd). Brug ikke spraymidler direkte på skærmen. Der kan forekomme elektrisk stød, hvis der påføres spraymiddel.
- Når du rengør produktet, skal du tage strømstikket til enheden ud og gnide forsigtigt med en blød klud, så du ikke ridser produktet. Brug ikke en våd klud under rengøringen og spray ikke vand eller andre væsker direkte på produktet. Du kan få elektrisk stød! (Anvend ikke kemikalier så som benzen, fortyndervæske til maling eller sprit).
- Spray vand på en blød klud 2-4 gange, og brug den til at rengøre frontrammen. Gnid kun i én retning. For meget fugt kan give pletter.



Ompakning

- Smid ikke papkassen og/eller emballagen ud. Den oprindelige emballage kan bruges til at transportere enheden på et senere tidspunkt. Hvis enheden skal sendes til en andet sted, skal den pakkes i den oprindelige beholder.

Bortskaffelse

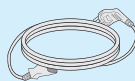
- Denne skærm må ikke bortskaffes med den almindelige dagrenovation.
- Skærmen skal bortskaffes i overensstemmelse med de lokale regler.

!!! Tak fordi du valgte LGE produkter !!!

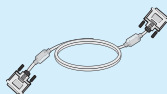
- **Kontroller, at følgende dele er inkluderet med din skærm. Kontakt din forhandler, hvis der mangler nogle dele.**



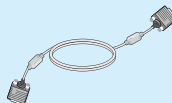
Brugsvejledning/Kort



Strømledning
(Afhængig af landet)



DVI-D Signalkabel
(Denne funktion er ikke tilgængelig i alle lande.)



15 ben D-Sub Signalkabel
(Dette signalkabel skal være fastgjort på dette produkt før forsendelsen, hvis det skal opsættes.)

BEMÆRK:

- Tilbehøret kan se anderledes ud end det, der vises her.
- Brugeren skal anvende afskærmede signalinterfacekabler (D-sub 15 bens kabel, DVI-D kabel) med ferritkerne, så produktet forbliver i overensstemmelse med standarder.

- Inden skærmen sættes op, skal der være slukket for strømmen til skærmen, computersystemet og andre tilsluttede enheder.

Montering af soklen (A type)

1. Læg skærmen med forsiden nedad på et blødt stykke stof.



2. Monter stativ søjlen på produktet i den korrekte retning som vist på billedet. Tryk, indtil du hører et "klik".



3. Monter soklen (forside, bagside) på stativ søjlen i den korrekte retning.



4. Brug en mønt for at fastgøre skruen med uret på bagsiden af stativet.



5. Når søjlen og soklen er samlet, skal skærmen løftes forsigtigt op med forsiden vendt mod dig.

Vigtigt

- Denne illustration viser en typisk tilslutning. Din skærm kan være anderledes end den, der vises på billede
- Bær ikke produktet i soklen, mens det vender på hovedet. Produktet kan falde af soklen og gå i stykker eller skade din fod.

Sådan fjernes stativet:

1. Læg en pude eller en blød klud på en jævn overflade.



2. Læg skærmen med forsiden nedad på puden eller det bløde stykke stof.



3. Fjern stativet og basisen fra produktet ved hjælp af rigtige retning, som vist nedenfor.



4. Brug en mønt på bagsiden af basisen, gør skruer mod uret for at løslade.



- Inden skærmen sættes op, skal der være slukket for strømmen til skærmen, computersystemet og andre tilsluttede enheder.

Montering af soklen (B type)

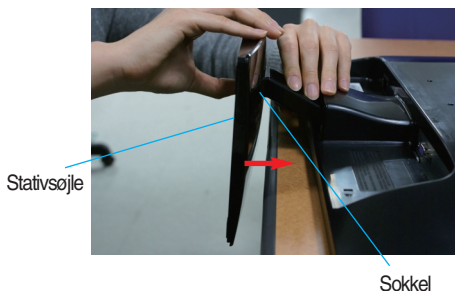
1. Læg skærmen med forsiden nedad på et blødt stykke stof.



2. Monter stativsøjlen på produktet i den korrekte retning som vist på billedet. Tryk, indtil du hører et "klik".



3. Monter soklen (forside, bagside) på stativsøjlen i den korrekte retning.



4. Når søjlen og soklen er samlet, skal skærmen løftes forsigtigt op med forsiden vendt mod dig.



Vigtigt

- Denne illustration viser en typisk tilslutning. Din skærm kan være anderledes end den, der vises på billede
- Bær ikke produktet i soklen, mens det vender på hovedet. Produktet kan falde af soklen og gå i stykker eller skade din fod.

Sådan fjernes stativet:

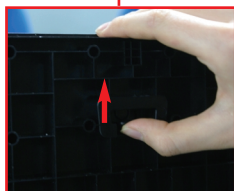
1. Læg en pude eller en blød klud på en jævn overflade.



2. Læg skærmen med forsiden nedad på puden eller det bløde stykke stof.



3. Kontrollér retningen på foden og monterdet på stativet som vist på illustrationen.



- Inden skærmen sættes op, skal der være slukket for strømmen til skærmen, computersystemet og andre tilsluttede enheder.

Montering af soklen (C type)

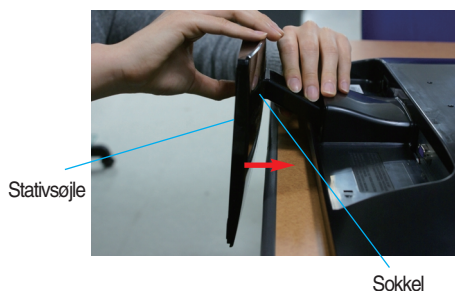
1. Læg skærmen med forsiden nedad på et blødt stykke stof.



2. Monter stativsøjlen på produktet i den korrekte retning som vist på billedet. Tryk, indtil du hører et "klik".

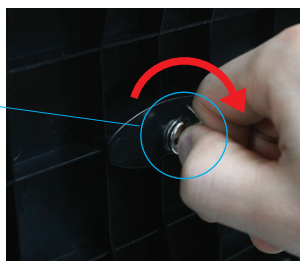


3. Monter soklen (forside, bagside) på stativsøjlen i den korrekte retning.



4. Drej skruen til højre for at fastgøre skærmen på standfoden.

Skrue
Drej skruen ved
hjælp af
skruehåndtaget.



5. Når søjlen og soklen er samlet, skal skærmen løftes forsigtigt op med forsiden vendt mod dig.

Vigtigt

- Denne illustration viser en typisk tilslutning. Din skærm kan være anderledes end den, der vises på billede
- Bær ikke produktet i soklen, mens det vender på hovedet. Produktet kan falde af soklen og gå i stykker eller skade din fod.

Sådan fjernes stativet:

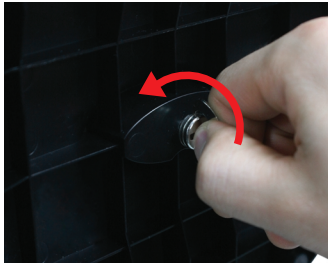
1. Læg en pude eller en blød klud på en jævn overflade.



2. Læg skærmen med forsiden nedad på puden eller det bløde stykke stof.



3. For at tage standfoden ud af skærmen skal du folde skruehåndtaget ud og dreje det til venstre.



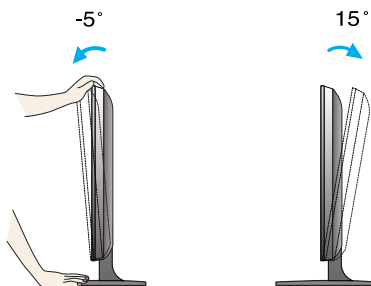
- Inden skærmen sættes op, skal der være slukket for strømmen til skærmen, computersystemet og andre tilsluttede enheder.

Placering af skærmen

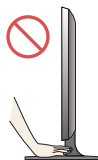
-Efter installation tilpasses vinklen som vist nedenfor.

1. Du kan indstille skærmen på forskellige måder.

- Opseg nagiba: -5° ~ 15°



- Rør ikke og tryk ikke på skærmen, når du indstiller monitorens vinkel.
- Pas på ikke at sætte fingrene mellem skærmen og stativøjlen, når du justerer skærmens vinkel. Du kan få fingrene i klemme.



ERGONOMISK

- For at opnå en ergonomisk korrekt og behagelig arbejdsposition anbefales det, at skærmen aldrig vippes mere end 5 grader fremad.

Tilslutning til en pc

1. Før du indstiller monitoren, skal du være sikker på at strømmen til monitoren, computersystemet og andre tilsluttede enheder er slukket.
2. Tilslut signalindgangskablet **1** og strømkablet **2** i denne rækkefølge og stram så skruen til signalkablet.

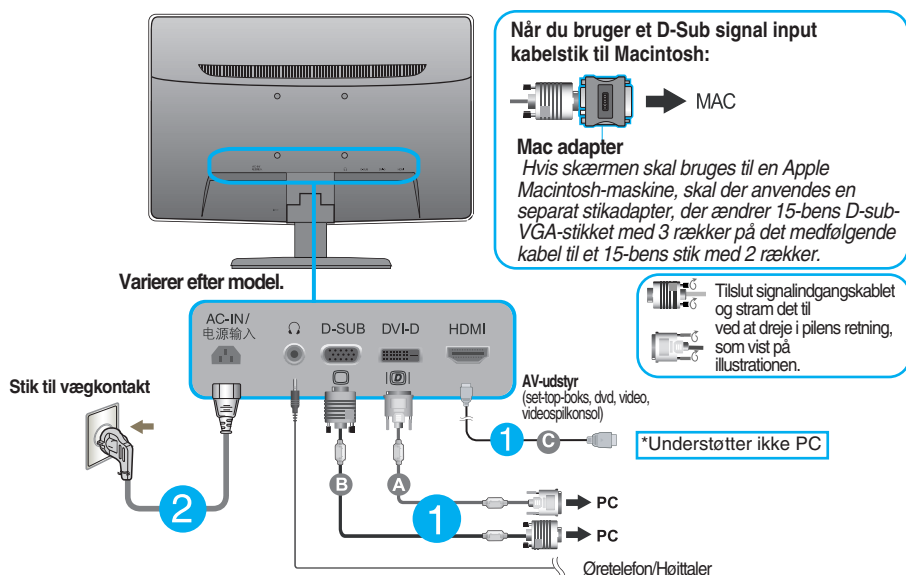
A Tilslut DVI-D (digitalt signal) kablet

C Tilslut HDMI kablet

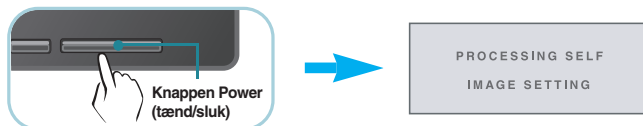
B Tilslut D-sub (analogt signal) kablet

BEMÆRK:

- Dette er en forenklet gengivelse af skærmens bagside.
- Illustrationen viser en generel tilslutningsmodel. Bagsiden af din skærm kan afvige fra det viste.



3. Tryk på knappen Power (tænd/sluk) på frontpanelet for at tænde for enheden. Når der er tændt for strømmen til skærmen, udføres funktionen 'Self Image Setting Function' (Funktionen selvindstilling af billede) automatisk. (Kun analog-mode)



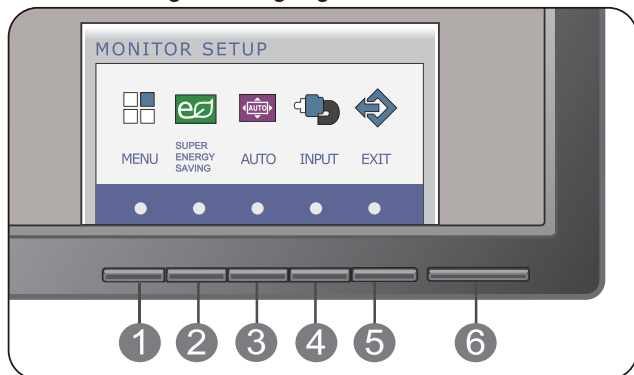
BEMÆRK:

Hvad er den automatiske billedindstillingsfunktion (Self Image Setting Function)? Denne funktion vælger automatisk de optimale skærmindstillinger. Første gang skærmen tilsluttes, sikrer funktionen, at skærmen automatisk indstilles optimalt i forhold til indgangssignalerne.

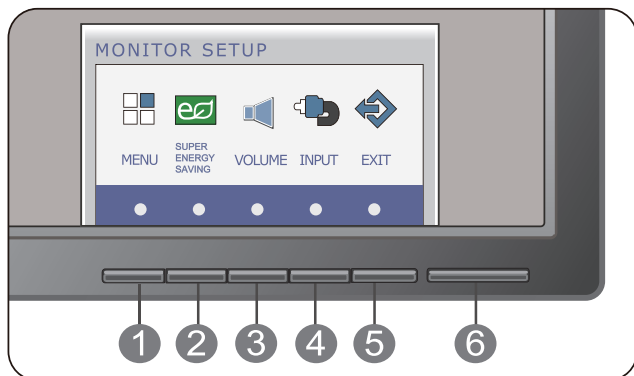
Funktionen 'AUTO' (auto)? Hvis du støder på problemer så som sløret skærm, sløret tekst, skærmen flimrer eller hælder, når du anvender enheden, eller efter at du har ændret skærmopløsning, skal du trykke på funktionsknappen AUTO for at forbedre opløsningen.

Kontrollementer på frontpanelet

For D-SUB og DVI indgang



Kun for HDMI indgang



1 Knappen MENU

OSD LOCKED/UNLOCKED (Skærmmenu låst/låst op)

Denne funktion giver dig mulighed for at låse de aktuelle indstillinger, så de ikke bliver ændret ved et uheld. Hvis du vil låse skærmmenuindstillingerne, skal du trykke på knappen **MENU** og holde den nede i flere sekunder. Meddelelsen "**OSD LOCKED**" (**Skærmmenu låst**) vises.

OSD LOCKED

OSD UNLOCKED

Du kan til enhver tid låse indstillingerne i skærmmenuen op. Dette gør du ved at trykke på knappen **MENU** i flere sekunder. Meddelelsen "**OSD UNLOCKED**" (**Skærmmenu låst op**) vises.

2 Knappen **SUPER ENERGY SAVING**

Brug denne knap for at indkomme i **SUPER ENERGY SAVING** menuen.

For yderligere oplysninger, se side 19.

3 Knappen **AUTO (Automatisk)**

(For D-SUB og DVI indgang)

Automatisk billedjustering

Hvis gerne du vil justere dine display indstillinger, tryk på AUTO knappen på MONITOR SETUP OSD. (Kun analog-mode)

Hermed vælges automatisk de optimale indstillinger til den aktuelle skærmopløsning.

Den bedste opløsning til en

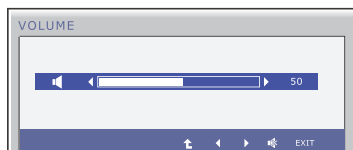
E2241V/E2341V/E2341VG/E2441V: 1920 x 1080



Knappen **VOLUME**

(Kun for HDMI indgang)

For at regulere lydstyrken af Øretelefon/Højttaler.



4 Knappen **INPUT (Kilde-genvej)**

Brug denne knap for at vælge indgangskilde.

Hvis er der to eller flere indgangssignaler bliver tilsluttet, du kan vælge ønskede indgangssignal (D-SUB/DVI/HDMI). Når er der kun et signal bliver tilsluttet, det skal opdages automatisk.. Default indstilling er D-Sub.

5 Knappen **EXIT**

Afslut OSD.

6 Knappen **Power (tænd/sluk) & Strømindikator**

Brug denne knap til at tænde og slukke for skærmen.

Farven af power indikaoren er blå hvis skærmen fungerer korrekt (On Mode). Hvis skærmen kører med Sleep Mode , power indikatoren skal blinke blå.

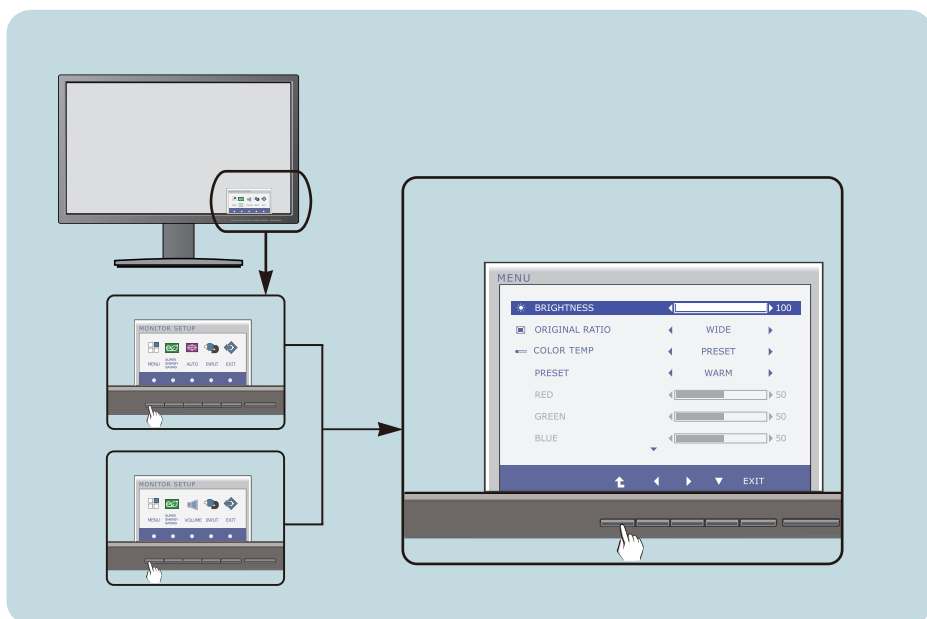
Indstilling af skærbilledet

Det er nemt og hurtigt at indstille skærbilledets størrelse, position og øvrige parametre via skærmmenuen.

Nedenfor gives der et eksempel på, hvordan kontrolelementerne kan anvendes.

Det følgende afsnit indeholder en oversigt over de indstillinger, der kan vælges i skærmmenuen.

Benyt følgende fremgangsmåde for at justere skærbilledet via skærmmenuen:



- 1 Tryk på den vilkårlige Knap, hovedmenuen af OSD skal vises.
- 2 Vælg en funktion ved hjælp af den tilsvarende Knap.
- 3 Brug knapperne ◀/▶/▼ til at indstille billedet til det ønskede niveau. Brug knappen ▲ til at vælge andre elementer i undermenuerne.
- 4 Tryk på EXIT knappen for at afslutte fra OSD.

I tabellen nedenfor angives de forskellige kontrolelementer og indstillinger i skærmmenuerne.

DSUB : D-SUB (Analog signal) indgang

DVI-D : DVI-D(Digital signal) indgang

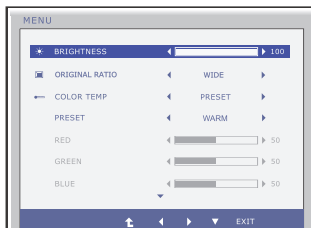
HDMI : HDMI signal

Hovedmenu	Undermenu	Understøttet indgang	Beskrivels
MENU	BRIGHTNESS	DSUB DVI-D HDMI	Bruges til at justere billedets lysstyrke
	ORIGINAL RATIO		Justering af billedstørrelse
	COLOR TEMP (PRESET/USER)		Bruges til at tilpasse farverne i skærbilledet
	CONTRAST		Bruges til at justere billedets kontrast
	BLACK LEVEL	HDMI	Indstille offset-niveau
	LANGUAGE	DSUB DVI-D HDMI	Bruges til at forbedre skærbilledets klarhed, stabilitet og skarphed
	FACTORY RESET		
SUPER ENERGY SAVING	ON	DSUB DVI-D HDMI	Aktiver SUPER ENERGY SAVING funktionen.
	OFF		Deaktiver SUPER ENERGY SAVING funktionen.
	RESET		Initialiser SUPER ENERGY SAVING og indstil til "OFF" mode.
VOLUME		HDMI	For at regulere lydstyrke

BEMÆRK

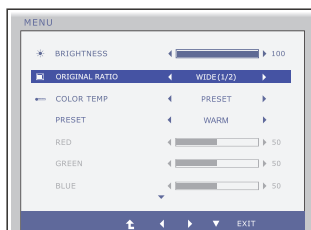
- Ikonernes rækkefølge kan variere afhængigt af modellen (16-21).

BRIGHTNESS



Bruges til at justere billedets lysstyrke.

ORIGINAL RATIO



WIDE

Dette vises i bredformat uanset videosignalindgangen.

ORIGINAL

Ændr forhold til indgangsbillede signal til original.

* Denne funktion kan kun køre hvis indgangsopløsning er lavere end monitor forhold (16:9).

COLOR TEMP



PRESET (FORUDINDSTIL)

Vælg skærmfarven.

- WARM: Indstil skærm til varm farve temperatur.
- MEDIUM: Indstil skærm til medium farve temperatur.
- COOL: Indstil skærm til kølig farve temperatur.

- **Exit** : Afslut
- **◀, ▶, ▼** : Flyt
- **⬆** : Vælg en anden undermenu.

USER

■ **RED(RØD)**
Angiv dine egne niveauer for rød.

■ **GREEN(GRØN)**
Angiv dine egne niveauer for grøn.

■ **BLUE(BLÅ)**
Angiv dine egne niveauer for blå.

Hovedmenu

Beskrivels

CONTRAST



Bruges til at justere billedets kontrast.

BLACK LEVEL

(Kun for HDMI indgang)



Du kan indstille offset-niveauet. Hvis du vælger "HIGH"(Høj), bliver skærmen lys, og hvis du vælger "LOW"(Lav), bliver skærmen mørk. (kun til HDMI indgang)

* **Offset?** Som kriterium for videosignal er dette det mørkeste skærbillede, som kan vises på skærmen.

LANGUAGE



Denne indstilling bruges til at vælge det sprog, som skal anvendes til navnene på kontrolelementerne.

FACTORY RESET



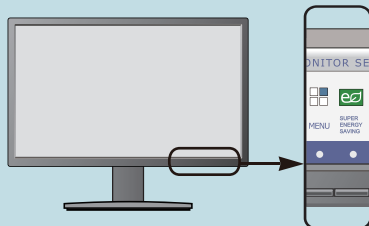
Denne indstilling gendanner alle standardindstillingerne undtagen **LANGUAGE** (Sprog).

Tryk på knappen ◀, ▶ for at nulstille med det samme.

- **Exit** : Afslut
- ◀, ▶, ▼ : Flyt
- ⬆ : Vælg en anden undermenu.

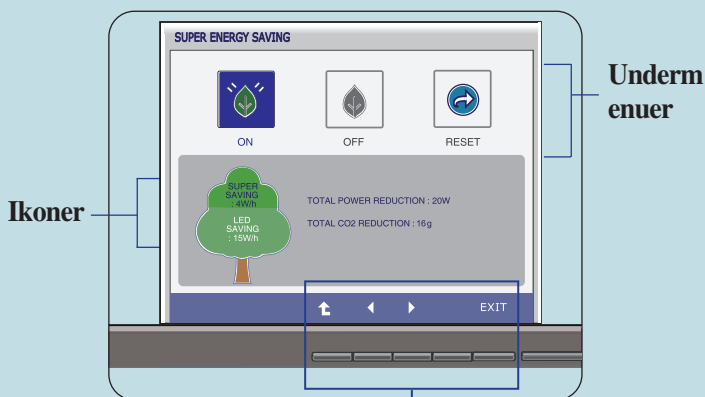
Indstillinger i skærmmenuen

- ■ ■ Ovenfor gennemgås den fremgangsmåde, der skal bruges til at vælge og justere indstillinger i skærmmenuen. Nedenfor angives de ikoner og ikonnavn, der vises i skærmmenuen, sammen med en beskrivelse af de enkelte elementer.



Tryk på knappen **SUPER ENERGY SAVING** for at åbne skærmmenuens hovedmenu.

Menunavn



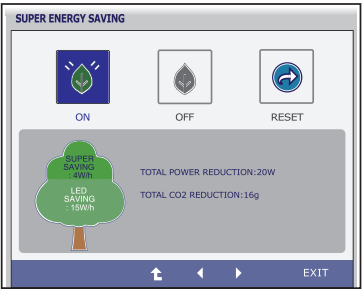
Knaptip

- EXIT : Afslut
- ◀ ▶ : Flyt
- ↑ : Genstart for at vælge undermenu

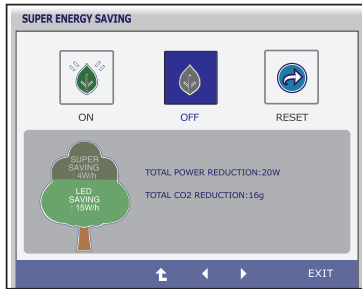
BEMÆRK:

- Det sprog, der anvendes i skærmmenuerne, er muligvis et andet end i brugerhåndbogen.

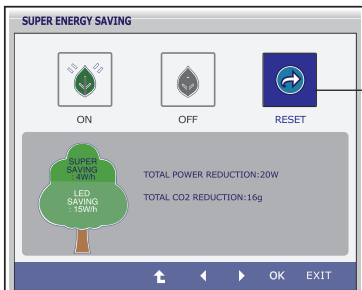
Hovedmenu	Undermenu	Beskrivels
-----------	-----------	------------



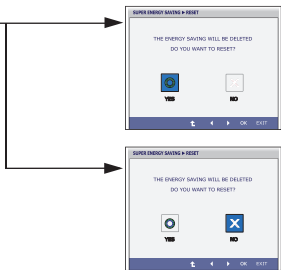
ON Aktiver SUPER ENERGY SAVING funktionen. Når er løbende indstilling ON, farven på SUPER SAVING er grøn.



OFF Deaktiver SUPER ENERGY SAVING funktionen. Monitoren er LED SAVING funktionen. Når er løbende indstilling OFF, farven på SUPER SAVING er grå.



RESET Slet værdierne på TOTAL POWER REDUCTION og TOTAL CO2 REDUCTION.



- **Exit** : Afslut
- **◀, ▶** : Flyt
- **↑** : Vælg en anden undermenu.
- **OK** : Vælg
- **TOTAL POWER REDUCTION** : Hvor meget strømme har du sparet op mens monitoren i brugen.
- **TOTAL CO2 REDUCTION** : Ændr TOTAL POWER REDUCTION til TOTAL CO2 REDUCTION.

BEMÆRK

BESPARELSE DATA(W/h):

	22 tommer	23 tommer	24 tommer
SUPER SAVING	4	5	5
LED SAVING	15	12	17

- Besparelse data afhænger af panel. Derfor værdierne skal være forskellige fra hvert panel og panel's sælger.
- LG samler værdierne ved at bruge integrerede funktion med 10 minutter broadcast video signal.
- LED SAVING betyder, at hvor meget strømme kan blive sparet op mens bruger WLED panel i stedet for CCFL panel.
- SUPER SAVING betyder, at hvor meget strømme kan blive sparet op mens bruger SUPER ENERGY SAVING funktionen.

Kontroller følgende punkter, inden servicestedet kontaktes.

Der vises ikke noget billede	
<ul style="list-style-type: none">● Er skærmens strømkabel tilsluttet?	<ul style="list-style-type: none">• Kontroller, om strømkablet er sluttet korrekt til stikkontakten.
<ul style="list-style-type: none">● Lyser strømindikatoren?	<ul style="list-style-type: none">• Tryk på strømkontakten.
<ul style="list-style-type: none">● Blinker strømindikatoren?	<ul style="list-style-type: none">• Hvis skærmen er i energisparetilstand (dvaletilstand), skal du flytte musen eller trykke på en tast på tastaturet for at aktivere skærmen.• Prøv at tænde for pc'en.
<ul style="list-style-type: none">● Viser meddelelsen "OUT OF RANGE" (Uden for området) på skærmen?	<ul style="list-style-type: none">• Denne meddelelse vises, når signalet fra pc'en (skærmkortet) ligger uden for skærmens vandrette eller lodrette frekvensområde. Læs oplysningerne i afsnittet Specifikationer i denne brugerhåndbog, og konfigurér skærmen igen.
<ul style="list-style-type: none">● Viser meddelelsen "CHECK SIGNAL CABLE" (Kontroller signalkabel) på skærmen?	<ul style="list-style-type: none">• Denne meddelelse vises, når signalkablet mellem pc'en og skærmen ikke er tilsluttet. Tilslut signalkablet, og prøv igen.

Viser meddelelsen "OSD LOCKED" (Skærmmenu låst) på skærmen?	
<ul style="list-style-type: none">● Viser meddelelsen "OSD LOCKED" (Skærmmenu låst), når du trykker på knappen MENU?	<ul style="list-style-type: none">• Du kan låse de valgte indstillinger, så de ikke bliver ændret ved et uheld. Du kan til enhver tid låse indstillingerne i skærmmenuen op igen. Dette gør du ved at trykke på knappen MENU i flere sekunder. Herefter vises meddelelsen "OSD UNLOCKED" (Skærmmenu låst op).

Det viste billede er ikke korrekt

- | | |
|--|---|
| <ul style="list-style-type: none">● Billedets position er forkert. | <ul style="list-style-type: none">• Tryk på knappen AUTO (Automatisk) for automatisk at vælge de optimale skærmindstillinger. |
| <ul style="list-style-type: none">● Der er lodrette bjælker eller striber på skærmens baggrund. | <ul style="list-style-type: none">• Tryk på knappen AUTO (Automatisk) for automatisk at vælge de optimale skærmindstillinger. |
| <ul style="list-style-type: none">● Der forekommer vandret støj på et billede, eller tegnene er uklare. | <ul style="list-style-type: none">• Tryk på knappen AUTO (Automatisk) for automatisk at vælge de optimale skærmindstillinger.• Kontroller indstillingerne under Kontrolpanel -->Skærm -->Indstillinger i Windows, og indstil skærmen til den anbefalede opløsning, eller juster skærbilledet, så det er optimalt indstillet. Vælg en farveindstilling, der er højere end 24 bit (Ægte farver). |

VIGTIGT

- Kontroller indstillingerne under **Kontrolpanel --> Skærm --> Indstillinger** i Windows for at se, om frekvensen og opløsningen er blevet ændret. Hvis det er tilfældet, skal skærmkortet indstilles til den anbefalede opløsning.
- Hvis den anbefalede opløsning (optimal opløsning) ikke er valgt, kan teksten være utydelig, og skærbilledet kan være sløret, beskåret eller skævt.
- Indstillingsmetoden kan variere fra computer til computer og O/S (Operativsystem (Operation System)), og den ovenfor nævnte opløsning understøttes muligvis ikke af videokortets ydeevne. I så fald skal du kontakte producenten af computeren eller videokortet.

Det viste billede er ikke korrekt

- | | |
|--|--|
| <ul style="list-style-type: none">● Farven på skærbilledet er monokrom eller forkert. | <ul style="list-style-type: none">• Kontroller, om signalkablet er tilsluttet korrekt, og fastgør det om nødvendigt ved hjælp af en skruetrækker.• Kontroller, om skærmmkortet er indsat korrekt i kortpladsen.• Vælg en farveindstilling, der er højere end 24 bit (ægte farver) i Kontrolpanel – Indstillinger i Windows. |
| <ul style="list-style-type: none">● Skærmen blinker. | <ul style="list-style-type: none">• Kontroller, om skærmen er indstillet til interlacetilstand, og skift til den anbefalede opløsning, hvis det er tilfældet. |

Vises meddelelsen "Unrecognized monitor, Plug & Play (VESA DDC) monitor found" (Skærmen blev ikke genkendt. Plug & Play (VESA DDC)-skærm fundet)?

- | | |
|--|---|
| <ul style="list-style-type: none">● Har du installeret skærmdriveren? | <ul style="list-style-type: none">• Du skal installere skærmdriveren fra den driver-cd (eller diskette), der leveres sammen med skærmen. Du kan også hente driveren på følgende websted: http://www.lg.com.• Varmista, että näyttökortti tukee Plug & Play - ominaisuutta. |
|--|---|

Audio-funktionen virker ikke

- | | |
|--|--|
| <ul style="list-style-type: none">● Billede OK & ingen lyd. | <ul style="list-style-type: none">• Kontroller om volumen er på "0".• Kontroller om lyden er slået fra.• HDMI-kabel installeret ordentligt.• Hovedtelefonkabel installeret ordentligt.• Kontroller lydformatet. Ikke forsynet med komprimeret lydformat. |
|--|--|

Skærmtype	54,6 cm (21,5-tommer) Active Matrix-TFT LCD-fladskærm Anti-Glare-belægning Synligt område, diagonalt : 54,6 cm 0,248 mm x 0,248 mm (Pixel-pitch)	
Synkroniseringsindgang	Vandret frekvens Lodret frekvens Indgangstype	30 kHz - 83 kHz (Automatisk) Analog,Digital: 56 - 75 Hz (Automatisk) HDMI: 56 - 61 Hz (Automatisk) Separat synk Digital
Videoindgang	Signalindgang Indgangstype	15-nastainen D-Sub DVI-D-stik (Digital) HDMI (TYPE-A) Mellemstykker Analog (0,7 Vp-p/75 ohm), Digital, HDMI
Opløsning	Maks. anbefales	VESA 1920 x 1080 @ 60 Hz VESA 1920 x 1080 @ 60 Hz
Plug&Play	DDC 2B (Analog, Digital, HDMI)	
Strømforbrug	Tændt Dvaeltilstand Slukket	: 24 W(Typisk) < 0,3 W < 0,3 W
Mål og vægt	Med sokkel Bredde 50,90 cm Højde 38,80 cm Dybde 16,60 cm	Uden sokkel Bredde 50,90 cm Højde 32,20 cm Dybde 5,80 cm
	Vægt (ekskl. emballage)	3,4 kg
Hældningsområde	Hældning : -5° ~ 15°	
Indgangseffekt	Vekselstrøm 100-240 V- 50 / 60 Hz, 1,0 A	
Miljøforhold	Drift Temperatur Luftfugtighed	10° - 35° C 10 - 80 % (ikke-kondensering)
	Opbevaring Temperatur Luftfugtighed	-20° - 60° C 5 - 90 % (ikke-kondensering)
Sokkel	Monteret (<input type="checkbox"/>), Fjernet (<input type="checkbox"/>)	
Strømkabel	Stik til vægkontakt	

BEMÆRK:

- Oplysningerne i dette dokument kan ændres uden forudgående varsel.

Skærmtype	58,4 cm (23-tommer) Active Matrix-TFT LCD-fladskærm Anti-Glare-belægning Synligt område, diagonalt : 58,4 cm 0,265 mm x 0,265 mm (Pixel-pitch)	
Synkroniseringsindgang	Vandret frekvens Lodret frekvens Indgangstype	30 kHz - 83 kHz (Automatisk) Analog,Digital: 56 - 75 Hz (Automatisk) HDMI: 56 - 61 Hz (Automatisk) Separat synk Digital
Videoindgang	Signalindgang Indgangstype	15-nastainen D-Sub DVI-D-stik (Digital) HDMI (TYPE-A) Mellemstykker Analog (0,7 Vp-p/75 ohm), Digital, HDMI
Opløsning	Maks. anbefales	VESA 1920 x 1080 @ 60 Hz VESA 1920 x 1080 @ 60 Hz
Plug&Play	DDC 2B (Analog, Digital, HDMI)	
Strømforbrug	Tændt Dvaletilstand Slukket	: 28 W(Typisk) < 0,3 W < 0,3 W
Mål og vægt	Med sokkel Bredde 54,60 cm Højde 40,70 cm Dybde 20,20 cm	Uden sokkel Bredde 54,60 cm Højde 34,20 cm Dybde 5,7 cm
	Vægt (ekskl. emballage) 3,4 kg	
Hældningsområde	Hældning : -5° ~ 15°	
Indgangseffekt	Vekselstrøm 100-240 V- 50 / 60 Hz, 1,0 A	
Miljøforhold	Drift Temperatur Luftfugtighed	10° - 35° C 10 - 80 % (ikke-kondensering)
	Opbevaring Temperatur Luftfugtighed	-20° - 60° C 5 - 90 % (ikke-kondensering)
Sokkel	Monteret (<input type="checkbox"/>), Fjernet (<input type="checkbox"/>)	
Strømkabel	Stik til vægkontakt	

BEMÆRK:

- Oplysningerne i dette dokument kan ændres uden forudgående varsel.

Skærmtype	58,4 cm (23-tommer) Active Matrix-TFT LCD-fladskærm Glare-belægning Synligt område, diagonalt : 58,4 cm 0,265 mm x 0,265 mm (Pixel-pitch)	
Synkroniseringsindgang	Vandret frekvens Lodret frekvens Indgangstype	30 kHz - 83 kHz (Automatisk) Analog,Digital: 56 - 75 Hz (Automatisk) HDMI: 56 - 61 Hz (Automatisk) Separat synk Digital
Videoindgang	Signalindgang Indgangstype	15-nastainen D-Sub DVI-D-stik (Digital) HDMI (TYPE-A) Mellemstykker Analog (0,7 Vp-p/75 ohm), Digital, HDMI
Opløsning	Maks. anbefales	VESA 1920 x 1080 @ 60 Hz VESA 1920 x 1080 @ 60 Hz
Plug&Play	DDC 2B (Analog, Digital, HDMI)	
Strømforbrug	Tændt Dvæletilstand Slukket	: 28 W(Typisk) < 0,3 W < 0,3 W
Mål og vægt	Med sokkel Bredde 54,60 cm Højde 40,70 cm Dybde 20,20 cm	Uden sokkel Bredde 54,60 cm Højde 34,20 cm Dybde 5,7 cm
	Vægt (ekskl. emballage)	3,4 kg
Hældningsområde	Hældning : -5° ~ 15°	
Indgangseffekt	Vekselstrøm 100-240 V- 50 / 60 Hz, 1,0 A	
Miljøforhold	Drift Temperatur Luftfugtighed	10° - 35° C 10 - 80 % (ikke-kondensering)
	Opbevaring Temperatur Luftfugtighed	-20° - 60° C 5 - 90 % (ikke-kondensering)
Sokkel	Moneret (<input type="checkbox"/>), Fjernet (<input type="radio"/>)	
Strømkabel	Stik til vægkontakt	

BEMÆRK:

- Oplysningerne i dette dokument kan ændres uden forudgående varsel.

Skærmtype	60,97 cm (24-tommer) Active Matrix-TFT LCD-fladskærm Anti-Glare-belægning Synligt område, diagonalt : 60,97 cm 0,277 mm x 0,277 mm (Pixel-pitch)	
Synkroniseringsindgang	Vandret frekvens Lodret frekvens Indgangstype	30 kHz - 83 kHz (Automatisk) Analog,Digital: 56 - 75 Hz (Automatisk) HDMI: 56 - 61 Hz (Automatisk) Separat synk Digital
Videoindgang	Signalindgang Indgangstype	15-nastainen D-Sub DVI-D-stik (Digital) HDMI (TYPE-A) Mellemsstykker Analog (0,7 Vp-p/75 ohm), Digital, HDMI
Opløsning	Maks. anbefales	VESA 1920 x 1080 @ 60 Hz VESA 1920 x 1080 @ 60 Hz
Plug&Play	DDC 2B (Analog, Digital, HDMI)	
Strømforbrug	Tændt Dvaletilstand Slukket	: 25 W(Typisk) < 0,3 W < 0,3 W
Mål og vægt	Med sokkel Bredde 56,93 cm Højde 41,91 cm Dybde 17,93 cm	Uden sokkel Bredde 56,93 cm Højde 35,43 cm Dybde 5,93 cm
	Vægt (ekskl. emballage) 4,0 kg	
Hældningsområde	Hældning : -5° ~ 15°	
Indgangseffekt	Vekselstrøm 100-240 V- 50 / 60 Hz, 1,2 A	
Miljøforhold	Drift Temperatur Luftfugtighed	10° - 35° C 10 - 80 % (ikke-kondensering)
	Opbevaring Temperatur Luftfugtighed	-20°- 60° C 5 - 90 % (ikke-kondensering)
Sokkel	Monteret (<input type="checkbox"/>), Fjernet (<input type="radio"/>)	
Strømkabel	Stik til vægkontakt	

BEMÆRK:

- Oplysningerne i dette dokument kan ændres uden forudgående varsel.

Forudindstillede opløsninger

■ DSUB/DVI timing

Skærmindstillinger (opløsning)	Vandret frekvens (kHz)	Lodret frekvens (Hz)	Polaritet (H/V)
1 720 x 400	31,468	70	-/+
2 640 x 480	31,469	60	-/-
3 640 x 480	37,500	75	-/-
4 800 x 600	37,879	60	+/+
5 800 x 600	46,875	75	+/+
6 1024 x 768	48,363	60	-/-
7 1024 x 768	60,123	75	+/+
8 1152 x 864	67,500	75	+/+
9 1280 x 1024	63,981	60	+/+
10 1280 x 1024	79,976	75	+/+
11 1680 x 1050	65,290	60	-/+
*12 1920 x 1080	67,500	60	+/+

*Anbefalet indstilling

■ HDMI timing

Skærmindstillinger (opløsning)	Vandret frekvens (kHz)	Lodret frekvens (Hz)
1 480P	31,50	60
2 576P	31,25	50
3 720P	37,50	50
4 720P	45,00	60
5 1080i	28,12	50
6 1080i	33,75	60
7 1080P	56,25	50
8 1080P	67,50	60

Indikator

TILSTAND	LED-farve
Tændt	Blå
Dvaletilstand	Blinker Blåt
Slukket	Slukket

Montering af plade til vægmontering

Denne skærm overholder specifikationerne for pladen til vægmontering og udvekslingsenheden.

1. Læg skærmen med forsiden nedad på et blødt stykke stof.



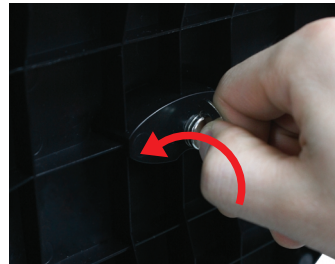
A type

2. Fjern stativet og basisen fra produktet ved hjælp af rigtige retning, som vist nedenfor.



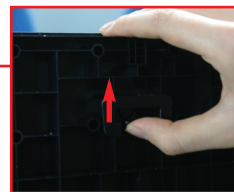
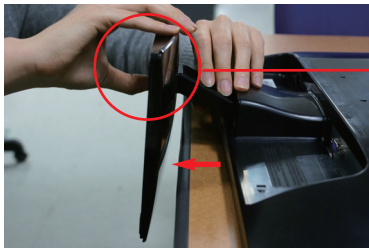
C type

2. For at tage standfoden ud af skærmen skal du folde skruehåndtaget ud og dreje det til venstre.



B type

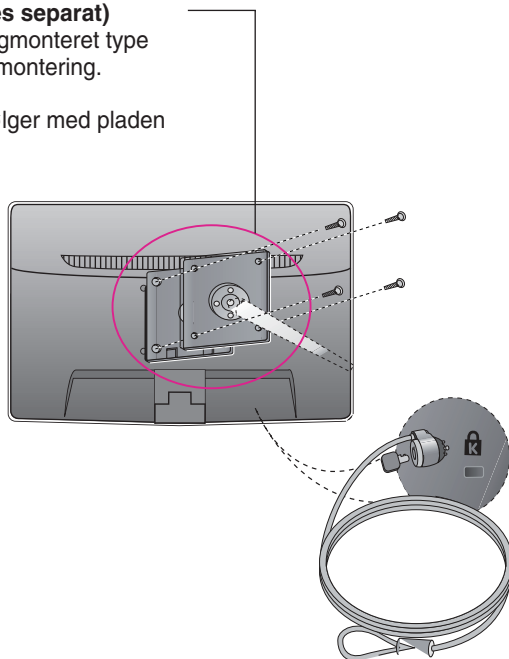
2. Kontrollér retningen på foden og monterdet på stativet som vist på illustrationen.



3. Monter pladen til vægmontering.

Plade til vægmontering (købes separat)

Dette er en sokkeltype eller vægmonteret type og kan sluttes til pladen til vægmontering. Yderligere oplysninger findes i installationsvejledningen, der følger med pladen til vægmontering.



<Kontaktfladens størrelse for skruemontering>

Hulafstand: 75 mm x 75 mm

Kensington-sikkerhedsstik

Tilsluttes et låsekabel, der kan købes separat i de fleste computerforretninger.

BEMÆRK

- Kun VESA-kompatibel i forbindelse med afstand til skruemonteringsbeslag og skruemonterings-specifikationer.
- VESA-standarden skal anvendes som beskrevet herunder.
 - * 784,8 mm og mindre (30,9 tomme)
 - Tykkelse på plade til vægmontering: 2,6 mm
 - Skruer: ϕ 4,0 mm x gevindstigning 0,7 mm x længde 10 mm
 - * 787,4 mm and above (31,0 tomme)
 - Du skal anvende standard VESA plade og skruer til vægmontering.



Sørg for at læse Sikkerhedsmæssige foranstaltninger, før du tager produktet i brug. Opbevar Brugervejledningen (CD) på et lettilgængeligt sted med henblik på senere brug.

Denne model og SET serienummer er placeret på bagsiden eller den ene side af SET. Skriv det venligst ned, hvis du nogenside skulle få brug for service.

MODEL _____

FABRIKATION _____

ENERGY STAR is a set of power-saving guidelines issued by the U.S.Environmental Protection Agency(EPA).



As an ENERGY STAR Partner LGE U. S. A.,Inc. has determined that this product meets the ENERGY STAR guidelines for energy efficiency.