

KASUTUSJUHEND LCD-KUVAR

Lugege enne seadme kasutamist käesolev kasutusjuhend tähelepanelikult läbi ning hoidke see alles.

LCD-KUVARI MUDELID

E2241V

E2341V

E2341VG

E2441V

Seade on toodetud ning koostatud järgides ohutust kasutajale. Seadme väär kasutamine võib põhjustada tugevat elektrilööki või tulekahju. Tagamaks kõikide seadmesse paigaldatud kaitsemehhanismide häireteta toimimine, järgige järgnevaid paigaldamise, kasutamise ja hoolduse põhijuhiseid.

Ohutus

Kasutage vaid seadme komplekti kuuluvat toitejuhet. Kui kasutate seadme komplekti mittekuuluvat või seadme tootja poolt mittetarnitud toitejuhet, kontrollige, et see vastaks kehtivatele standarditele. Kui toitejuhe on vigastatud, võtke ühendust seadme tootja või seadme tootja volitatud parandustöökojaga ning vahetage juhe uue vastu välja.

Toitejuhe on seadme vooluvõrgust väljalülitamise põhivahend. Kontrollige, et pärast seadme paigaldamist jääks pistikupesa kergesti ligipääsetavaks.

Kuvari toiteks kasutage vaid kasutusjuhendis või seadme andmeplaadil viidatud tehniliste näitajatega toiteallikat. Kui Te ei tea täpselt koduse vooluvõrgu tehnilisi andmeid, võtke ühendust elektriga varutava firma poole.

Ülekoormatud vahelduvvoolu pistikupesad ning pikendusjuhtmed on ohtlikud. Ohtlikud on ka kulunud kaitsekatttega toitejuhtmed ning vigastatud pistikud – elektrilöögi ning tulekahjuoht. Vigastatud toitejuhtme parandamiseks võtke ühendust seadme tootja volitatud remonditöökojaga.

Senikaua, kuni seade on ühendatud vahelduvvoolu seinakontakti, pole see vahelduvvooluallikast lahti ühendatud isegi siis, kui seade on välja lülitatud.

Ärge võtke kuvarit lahti.

- Kuvari sisemuses ei ole asutaja poolt hooldatavaid komponente.
- Seadmes on ohtlik kõrgepinge ka siis, kui see on välja lülitatud.
- Kui kuvari töö esineb häireid, võtke ühendust seadme tootja esindajaga.

Vigastumiste vältimiseks:

- Paigaldage kuvar kaldriiulile vaid nii, et see oleks tugevasti riivli külge kinnitatud.
- Kasutage vaid tootja poolt soovitatud alust.
- Palun vältige mis tahes esemete/mänguasjade pillamist või viskamist ekraanile ning ärge lööge nendega vastu ekraani.
See võib põhjustada kehavigastusi, toote defekti ja ekraani kahjustumist.

Tulekahju ning ohtlike olukordade vältimiseks:

- Lülitage kuvar alati välja, kui lahkute ruumist pikemaks ajaks. Enne kodust lahkumist lülitage kuvar alati välja.
- Jälgige, et lapsed ei lükkaks ega pistaks kuvari karkassi avadesse väikesi esemeid. Osades seadme siseosades on ohtlik pinge.
- Ärge ühendage seadmele lisaosi, mis pole tootja poolt kuvari tarvis ette nähtud.
- Kui seade pikemaks ajaks niisama seisma jääb, tõmmake toitejuhe seinakontaktist välja.
- Äikese ja müristamise ajal ei tohi kunagi puudutada toitejuhet ega signaaliedastuskaablit, sest see võib olla väga ohtlik. See võib põhjustada elektrilööki.

Paigaldamisel

Jälgige, et toitejuhtmel ei oleks esemeid ega see ei oleks muljutud. Paigutage toitejuhe nii, et oleks välditud selle kahjustumine.

Ärge kasutage kuvarit vee läheduses, nt vann, kraanikauss, köögi kraanikauss, pesukauss, niiske kelder või bassein.

Kuvari korpuses on tuulutusavad töötava seadme jahutamiseks. Kaetud tuulutusavad võivad põhjustada töötava kuvari ülekuumenemise ning häireid seadme töös ning tulekahjuohtu. Ärge KUNAGI:

- Katke kinni põhjas olevaid tuulutusavasid – ärge asetage monitori voodile, diivanile, vaibale jne.
- Paigutage kuvarit raami ega karkassi kui ei ole tagatud küllaldane ventilatsioon.
- Katke ventilatsiooniavasid riide ega muude materjalidega.
- Paigutage kuvarit radiaatori või mõne muu küttekeha kohale ega lähedusse.

Ärge hõõruge ega toksige Active Matrix LCD-d tugevate esemetega – kuvarile võivad jääda kriimustused, võite seadet püsivalt kahjustada või vigastada.

Ärge vajutage LCD ekraani näpuga pikka aega – see võib põhjustada mõningast järelokjutist.

Kuvarile võivad tekkida mõned punktivead punane-roheline-sinine laikudena. See ei mõjuta ega muuda kuvari töötamist.

Võimalusel kasutage soovitatud eraldusvõimet, et kuvari kujutis oleks parima võimaliku kvaliteediga. Kui kasutate muud režiimi kui soovitatud eraldusvõime, võivad ekraanile tekkida mõned mastaabitud või töödeldud kujutised. See on omane püsieraldusvõimega LSD paneeli puhul.

Jättes seisva kujutise ekraanile pikaks ajaks, võite põhjustada ekraanile kahju ja kujutis võib sisse põleda. Kasutage kuvari puhul kindlasti ekraanisäästjat. See nähtus esineb ka teiste tootjate toodete puhul ja selle juhtumise puhul ei kehti garantii.

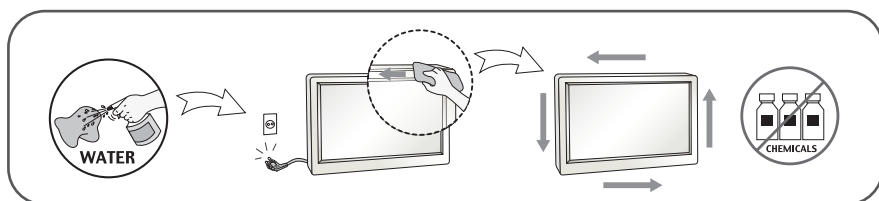
Ärge raputage ega kriipige ekraani esikülge või ääri metallesemetega. Vastasel juhul võib see ekraani kahjustada.

Veenduge, et paneel on esiküljega ettepoole ning hoidke seda liigutamiseks mõlema käega. Kui toote maha pillate, võib kahjustatud seade põhjustada elektrilööki või tulekahju. Paranduste teostamiseks võtke ühendust volitatud teeninduskeskusega.

Vältige kõrget temperatuuri ja niiskust.

Puhastamine

- Enne kuvariekraani pinna puhastamist lülitage ekraan välja.
- Kasutage puhastamiseks niisket (mitte märga) lappi. Ärge pihustage aerosooli otse ekraanile – liigne vedelikupihu võib põhjustada elektrilöögi.
- Toote puhastamiseks tõmmake voolujuhe välja ning pühkige toodet õrnalt pehme lapiga, et vältida selle kriimustamist. Ärge puhastage seda märga lapiga; samuti ärge piserdage vett ega muid vedelikke otseselt tootele. See võib põhjustada elektrilöögi. (Ärge kasutage selliseid keemilisi aineid nagu benseen, värvilahusti või alkohol.)
- Piserdage 2 kuni 4 korda pehmele lapile vett ning puhastage esiraam, pühkides lapiga ainult ühes suunas. Liiga palju niiskust tekitab plekke.



Pakkimine

- Ärge visake pakkematerjale ega pakendit ära, neis on tulevikus hea kuvarit transportida. Kuvari transportimiseks teise kohta kasutage originaalpakendit.

Kasutusest kõrvaldamine

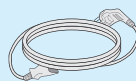
- Ärge visake lampi tavaliste olmejäätmete hulka.
- Kasutusest kõrvaldatud lambi käitlemine peab toimuma vastavuses kohalike jäätmekäitluseeskirjadega.

!!! Täname teid, et valisite LGE tooted !!!

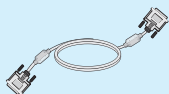
- Kontrollige, et teie monitoriga on kaasas järgnevad esemed. Mõne eseme puudumisel võtke ühendust edasimüüjaga.



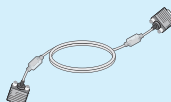
Kasutusjuhend või kaardid



Toitejuhe
(oleneb riigist)



DVI-D-signaalkaabel
(Pole saadaval kõikides riikides)



15 viiguga D-Sub-signaalkaabel
(Paigaldamise huvides võib see kaabel olla toote külge kinnitatud enne tarnimist.)

MÄRKUS

- Tarvikud võivad erineda pildil olevatest.
- Kasutaja peab kasutama varjestatud signaaliidesekaablit (15-viigulist D-sub kaablit, DVI-D-kaablit) ferriitsüdamikega, et järgida toote tavavastavust.

- Enne kuvari ülesseadmist kontrollige, kas arvuti, kuvar ning teised ühendatud seadmed on välja lülitatud.

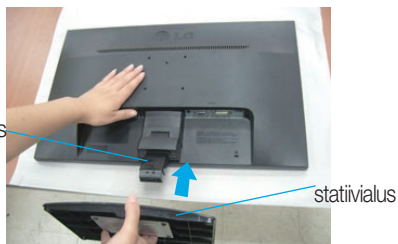
Jala aluse ühendamine (A type)

1. Pange kuvar ekraaniga üles padjale või pehmele riidele.



2. Paigaldage statiivi korpus toote külge joonisel näidatud suunas. Lükake seda, kuni kuulete klõpsatust.

3. Paigaldage statiivialus õigetpidi statiivi korpuse külge.



4. Toe põhja kinnikeeramisel kasutage münti; kinnitage põhi, keerates kruvi päripäeva.



5. Tõstke kokkupandud monitor ettevaatlikult üles esiküljega enda poole.

Tähtis

- Joonisel on kujutatud üldiselt monitori ühendamist. Teie monitor võib erineda joonisel kujutatust.
- Toode kandes, ärge hoidke seda põhi ülespidi ja hoides kinni vaid jala alusest. Toode võib kukkuda ja puruneda või vigastada teie jalga.

Statiivi lahtivõtmine

1. Asetage tasasele pinnale pehmendus või riie.



2. Asetage monitor ekraaniga allpool pehmedusele või riidele.



3. Toe ja toe aluse eemaldamisel toote küljest jälgige hoolikalt joonisel toodud suundi.



4. Lahtikeeramiseks keerake toe aluse tagaküljel münti vastupäeva.



- Enne kuvari ülesseadmist kontrollige, kas arvuti, kuvar ning teised ühendatud seadmed on välja lülitatud.

Jala aluse ühendamine (B type)

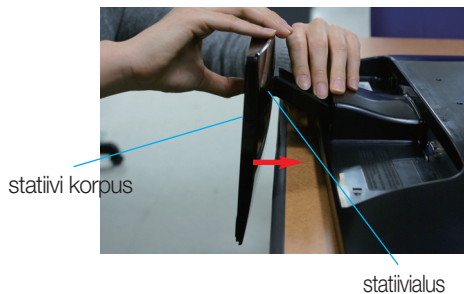
1. Pange kuvar ekraaniga üles padjale või pehmele riidele.



2. Paigaldage statiivi korpus toote külge joonisel näidatud suunas. Lükake seda, kuni kuulete klõpsatust.



3. Paigaldage statiivialus õigetpidi statiivi korpuse külge.



4. Tõstke kokkupandud monitor ettevaatlikult üles esiküljega enda poole.



Tähtis

- Joonisel on kujutatud üldiselt monitori ühendamist. Teie monitor võib erineda joonisel kujutatust.
- Toode kandes, ärge hoidke seda põhi ülespidi ja hoides kinni vaid jala alusest. Toode võib kukkuda ja puruneda või vigastada teie jalga.

Statiivi lahtivõtmine

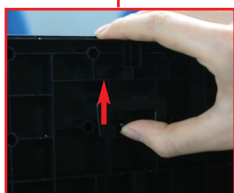
1. Asetage tasasele pinnale pehmendus või riie.



2. Asetage monitor ekraaniga allpool pehmendusele või riidele.



3. Lükake link sisse ning eemaldage stativi alus korpusest.



- Enne kuvari ülesseadmist kontrollige, kas arvuti, kuvar ning teised ühendatud seadmed on välja lülitatud.

Jala aluse ühendamine (C type)

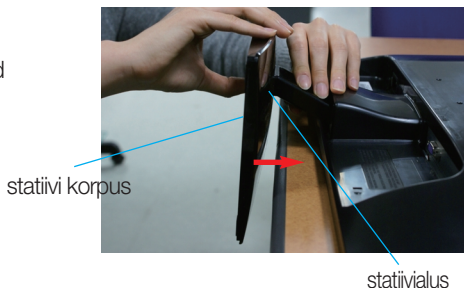
1. Pange kuvar ekraaniga üles padjale või pehmele riidele.



2. Paigaldage stativi korpus toote külge joonisel näidatud suunas. Lükake seda, kuni kuulete klõpsatust.

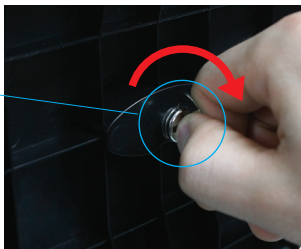


3. Paigaldage stativi alus õigetpidi stativi korpuse külge.



4. Pöörake kruvi paremale, et kinnitada stativi korpus stativi aluse külge.

Kruvi
keerake kruvi,
kasutades
kruvi käepidet.



5. Tõstke kokkupandud monitor ettevaatlikult üles esiküljega enda poole.

Tähtis

- Joonisel on kujutatud üldiselt monitori ühendamist. Teie monitor võib erineda joonisel kujutatust.
- Toode kandes, ärge hoidke seda põhi ülespidi ja hoides kinni vaid jala alusest. Toode võib kukkuda ja puruneda või vigastada teie jalga.

Statiivi lahtivõtmine

1. Asetage tasasele pinnale pehmendus või riie.



2. Asetage monitor ekraaniga allpool pehmendusele või riidele.



3. Statiivi aluse lahtiuhendamiseks statiivi korpusest võtke kruvi käepide lahti ning pöörake seda vasakule.



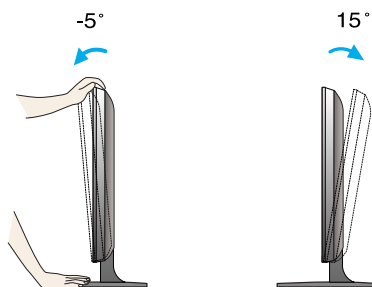
- Enne monitori seadmist veenduge, et monitori toide on välja lülitatud, samuti arvutisüsteemi ja muude ühendatud seadmete toide oleks välja lülitatud.

Jala aluse kokkupanemine

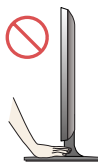
-Pärast paigaldamist reguleerige nurk allnäidatud viisil.

1. Reguleerige monitori paneeli asend erinevatel viisidel, maksimaalse mugavuse saamiseks.

- Kalde nurk : -5° ~ 15°



- Monitori nurga reguleerimisel ärge puudutage ekraani ega vajutage sellele.
- Ekraani kaldnurka reguleerides ärge pistke sõrme monitori pöördpea ja aluse vahele. Võite oma sõrmi vigastada.



ERGONOMIKA

- Soovitatav on, et vaatepositsiooni ergonoomilisuse ja mugavuse tagamiseks, monitori kaldenurk ettepoole ei ületaks 5 kraadi.

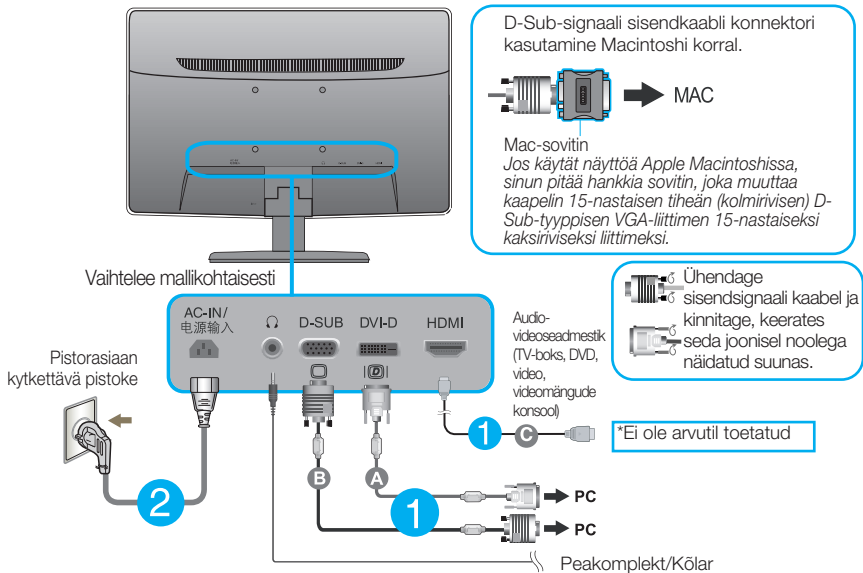
Arvutiga ühendamine

1. Enne monitori paigaldamist veenduge, kas toide on monitorist, arvutisüsteemist ja muudest ühendatud seadmetest välja lülitatud.
2. Ühendage kaabel alltoodud joonisel tähistega **1** ja **2** näidatud viisil.

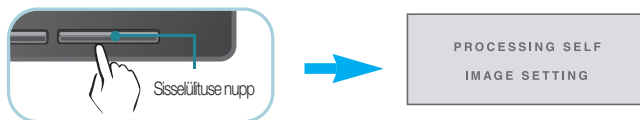
- A** ühendage DVI-D (digitaalsignaali) kaabel
- B** ühendage D-sub (analoogsignaali) kaabel
- C** ühendage HDMI kaabel

MÄRKUS

- Joonisel kujutatud kuvari tagaseina on lihtsustatud.
- Joonis kujutab üldjoonist; Teie kuvar võib erineda joonisel kujutatust.



3. Toite sisselülitamiseks vajutage esipaneelil paiknevat power button (toitenupp). Kui monitori toide on sisse lülitatud, siis täidetakse „Self Image Setting Function“ (pildi iseseadistusfunktsioon) automaatselt. (Ainult analoogrežiim)



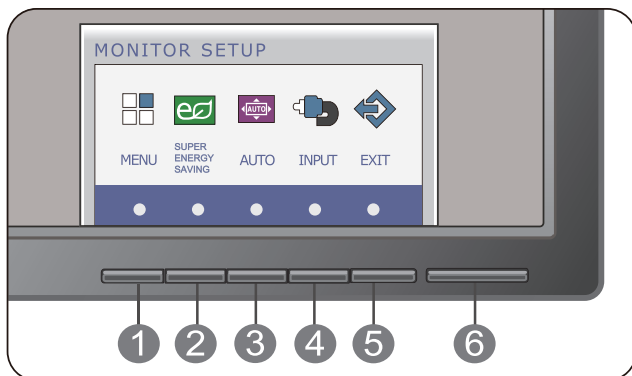
MÄRKUS

„Self Image Setting Function“? Funktsioon tagab kuvari kasutajale parimad võimalikud seaded. Kui lülitate kuvari esmakordselt sisse, häälestab funktsioon kuvari automaatselt lähtudes olevatest sisendsignaalist parimatele võimalikele seadetele.

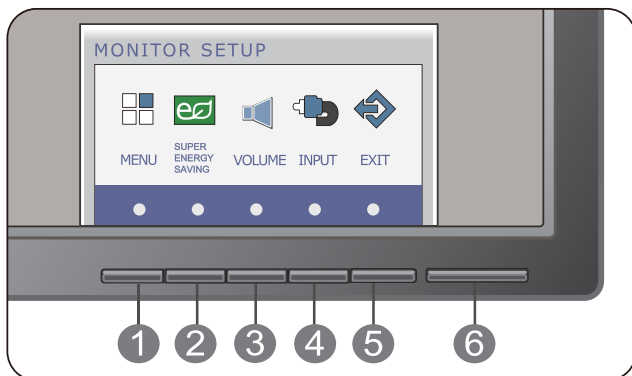
„AUTO funktsioon“ ? Kui seadme kasutamisel või ekraani eraldusvõime muutmisel tekib teil probleeme, nagu hägune ekraan, ebaselged tähed, ekraani virvendus või kallakuga ekraan, vajutage eraldusvõime parandamiseks AUTO funktsiooni nupp.

Esipaneeli nupud

D-SUB ja DVI sisend



Ainult HDMI sisend korral



1 MENU (menüü) nupp

OSD LOCKED

OSD UNLOCKED

OSD LUKUSTATUD/LUKUSTAMATA

Funktsioon võimaldab lukustada hetke juhtnuppude seadistused, et neid tahtmatult ei muudetaks. Vajutage ning hoidke nuppu MENU all paar sekundit. Ekraanile kuvatakse sõnum „OSD LOCKED“.


OSD nupud saate avada ükskõik millal vajutades nuppu MENU paar sekundit. Ekraanile kuvatakse sõnum „OSD UNLOCKED“.

2 SUPER ENERGY SAVING nupp

Kasutage seda nuppu sisenemiseks menüüsse SUPER ENERGY SAVING.
Lisateavet leiate leheküljelt 19.

3 AUTO nupp

(D-SUB ja DVI sisend)



PROCESSING AUTO
IMAGE ADJUSTMENT

AUTO IMAGE ADJUSTMENT

(automaatne kujutise reguleerimine)

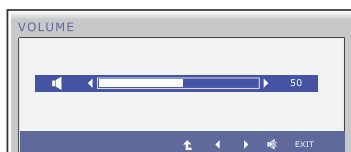
Ekraani sätete reguleerimiseks vajutage alati MONITOR SETUP OSD nuppu AUTO. (Ainult analoogrežiim)
Ekraanikujutis reguleeritakse automaatselt parimatele seadetele lähtudes ekraani hetke eraldusvõime suurusest (ekraanirežiim).

Parim ekraanirežiim on
E2241V/E2341V/E2341VG/E2441V: 1920 x 1080

VOLUME nupp

(Ainult HDMI sisend korral)

Peakomplekti/kõlari helitugevuse reguleerimiseks.



4 INPUT nupp (Source (Allikas) kiirnupp)

Kasutage seda nuppu sisendiallika otsimiseks.

Kui ühendatud on vähemalt kaks sisendsignaali, saate valida selle sisendsignaali (D-SUB/DVI/HDMI), mida soovite. Kui ühendatud on ainult üks signaal, siis tuvastatakse see automaatselt. Vaikeseadeks on D-Sub.

5 EXIT nupp

Väljuge ekraanimenüüst OSD .

6 Toitenupp ja toitenäidik

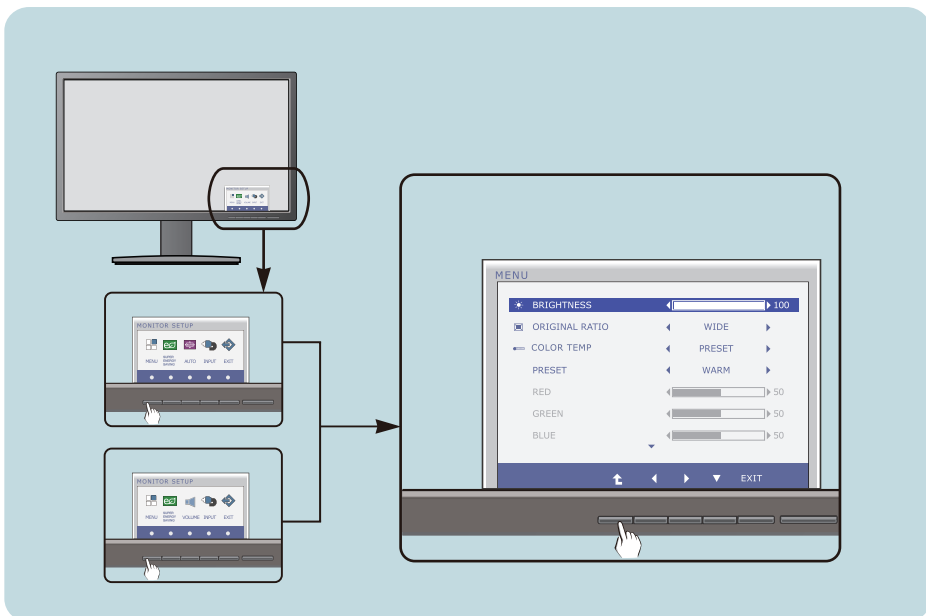
Kasutage nuppu kuvari sisse- ja väljalülitamiseks.

Kui kuvar töötab tavapäraselt (sees-režiimis), jääb toiteindikaator siniseks. Kui kuvar on puhkerežiimis, vilgub toiteindikaator siniselt.

Ekraani reguleerimine

OSD süsteemiga on kujutise suuruse, asukoha ning toiminguparameetrite reguleerimine kiire ning lihtne. Allpool on toodud lühinäide, et juhtnuppude kasutamine oleks käepärasem. Käesolevas osa tutvustab OSD kasutamisel võimalike seadete ning valikute liigendust.

Ekraaniinfo seadete teostamiseks toimige järgnevalt:



- 1 Vajutades vabalt valitavat Nuppu, kuvatakse OSD põhimenüü.
- 2 Ekraanimenüü objektide valimiseks kasutage vastavaid Nuppe.
- 3 Elemendi soovitud tasemele seadmiseks kasutage ◀/▶/▼ nuppe. Teiste allmenüüde valimiseks kasutage ⬆ nuppu.
- 4 Ekraanimenüüst OSD väljumiseks vajutage Nuppu EXIT.

Järgnevas tabelis on toodud kõik OSC seadete, seadistuste ning juhtnuppude menüüd.

DSUB : D-SUB-sisend (analoogsignaali)

DVI-D : DVI-D-sisend (digisignaali)

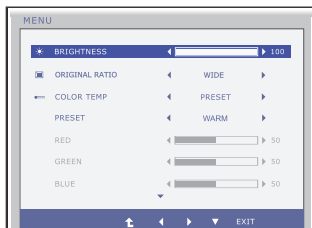
HDMI : HDMI signaal

Peamenüü	Alammenüü	Toetatud sisend	Kirjeldus
MENU	BRIGHTNESS	DSUB DVI-D HDMI	Ekraani heleduse reguleerimiseks.
	ORIGINAL RATIO		Pildi suuruse reguleerimiseks
	COLOR TEMP (PRESET/USER)		Ekraanivärvi kohandamiseks
	CONTRAST		Ekraani kontrasti reguleerimiseks
	BLACK LEVEL	HDMI	Nihke taseme seadistamiseks
	LANGUAGE	DSUB DVI-D HDMI	Ekraanioleku kohandamine vastavaks kasutaja töökeskkonnale
	FACTORY RESET		
SUPER ENERGY SAVING	ON	DSUB DVI-D HDMI	Lülitage sisse funktsioon SUPER ENERGY SAVING.
	OFF		Lülitage funktsioon SUPER ENERGY SAVING välja.
	RESET		Käivitage SUPER ENERGY SAVING ja valige režiim "OFF".
VOLUME		HDMI	Jotta asetella avaruus

MÄRKUS

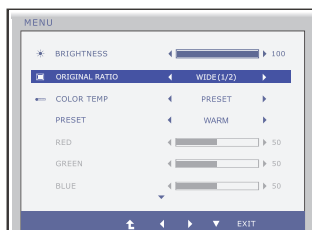
- Sõltuvalt mudelist võib ikoonide järjekord olla erinev (16-21)

BRIGHTNESS



Ekraani heleduse reguleerimiseks.

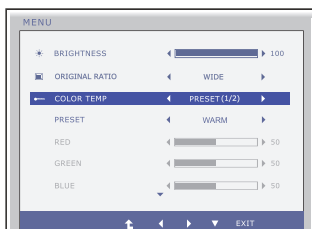
ORIGINAL RATIO



WIDE(lai) Näitab laivaates, sõltumata videosignaali sisendist.

ORIGINAL Seadke sisendsignaali ekraani kuvasuhe algeks.
* Seda funktsiooni saab kasutada ainult siis, kui sisendi eraldusvõime on väiksem kui monitori kuvasuhe (16:9).

COLOR TEMP



PRESET (Eelseatud) Valige ekraani värv.

- WARM: Valige ekraani jaoks soojemad värvid.
- MEDIUM: Valige ekraani jaoks keskmised värvid.
- COOL: Valige ekraani jaoks külmemad värvid.

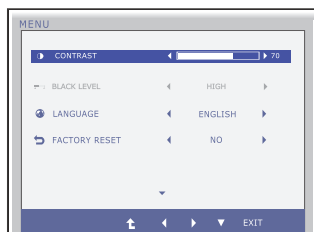
- Exit : Väljuda
- ◀, ▶, ▼ : Liiguta
- ⬆ : Valida teine alamenüü

USER ■ RED (Punane)
Seadistage punase tasemed.

■ GREEN (Roheline)
Seadistage roheline tasemed.

■ BLUE (Sinine)
Seadistage sinise tasemed.

CONTRAST



Ekraani kontrasti reguleerimiseks.

BLACK LEVEL

(Ainult HDMI sisend korral)



Saate seadistada nihke taseme. Kui valite „HIGH“ (kõrge), on ekraan hele ja kui valite „LOW“ (madal), on ekraan tume. (ainult HDMI sisendi korral)

* Nihe? Videosignaali kriteeriumina on see tumedaim pilt, mida monitor saab näidata.

LANGUAGE



Menüüde ja alamenüüde ekraanikeele valimiseks.

FACTORY RESET

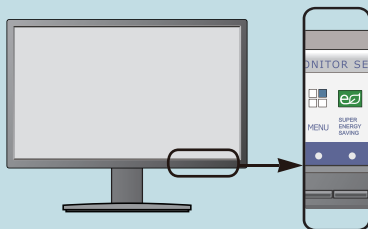


Kõikide vaikumisi tehaseseadete taastamine (v.a 'LANGUAGE' (keel)).

Taastamiseks vajutage vahetult nuppu ◀ ▶ .

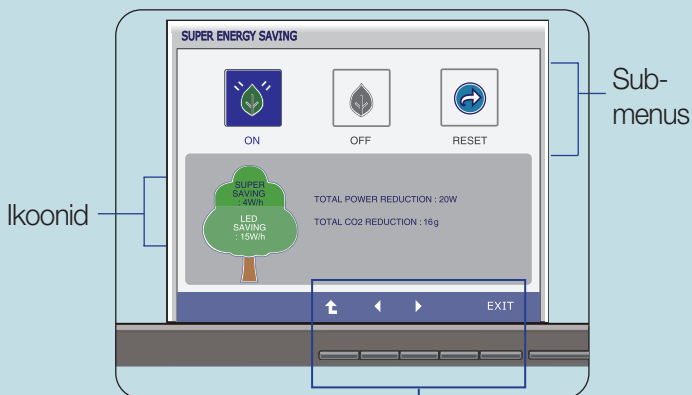
- Exit : Väljuda
- ◀, ▶, ▼ : Liiguta
- ⬆ : Valida teine alamenüü

- ■ ■ Eelnevalt tutvustati OSD süsteemi kasutamisega elemendi valimise ja seadistamise protseduuri. Järgnevalt on loetletud menüüs kuvatud kõikide elementide ikoonid, nende nimed ning kirjeldused.



Vajutage SUPER ENERGY SAVING nuppu ning seejärel kuvatakse OSD peamenüü.

Menüü nimetus



Nupu nõuanne

- EXIT : Välju
- ◀ ▶ : Liiguta
- ⬆ : Taaskäivitage alammenüü valimiseks

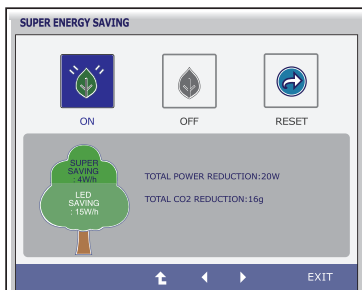
MÄRKUS

- OSD (ekraaniinfo) menüükeel ekraanil võib olla kasutusjuhendis kirjeldatust erinev.

Peamenüü

Alamenüü

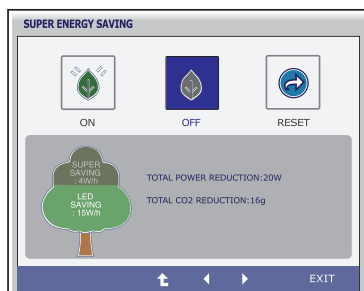
Kirjeldus



ON

Lülitage sisse funktsioon SUPER ENERGY SAVING.

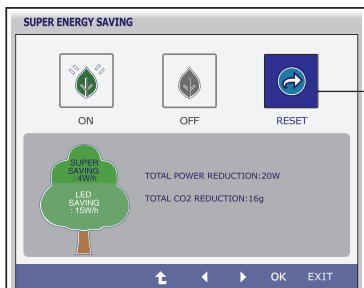
Kui olemasoleva sätte väärtuseks on ON, siis on valiku SUPER SAVING värvi roheline.



OFF

Lülitage funktsioon SUPER ENERGY SAVING välja. Nüüd rakendab monitor funktsiooni LED SAVING.

Kui olemasoleva sätte väärtuseks on OFF, siis on valiku SUPER SAVING värvi hall.



RESET

Eemaldage väärtused TOTAL POWER REDUCTION ja TOTAL CO2 REDUCTION.



- Exit : Väljuda
- ◀, ▶ : Liiguta
- ⬆ : Valida teine alamenüü
- OK : Valige
- **TOTAL POWER REDUCTION** : Kui palju säästetakse monitori kasutamisel energiat.
- **TOTAL CO2 REDUCTION** : Muutke väärtus TOTAL POWER REDUCTION väärtuseks TOTAL CO2 REDUCTION .

MÄRKUS

ANDMED SÄÄSTMISE KOHTA(W/h):

	22 tolli	23 tolli	24 tolli
SUPER SAVING	4	5	5
LED SAVING	15	12	17

- Andmed säästmise kohta sõltuvad paneelist. Seega on need andmed iga paneeli ja paneeli edasimüüja puhul erinevad.
- LG akumuleerib need väärtused, rakendades integreeritud funktsiooni 10-minutilise videoedastuse signaaliga.
- LED SAVING tähendab seda, kui palju energiat säästetakse WLED paneeli kasutamisel CCFL paneeli asemel.
- SUPER SAVING tähendab seda, kui palju saab täiendavalt energiat säästa funktsiooni SUPER ENERGY SAVING kasutamisel.

Enne kui võtate ühendust remonditöökojaga, kontrollige kuvarit allpool toodud tabeli järgi.

Puudub kujutis	
<ul style="list-style-type: none"> ● Kas kuvari toitejuhe on ühendatud? ● Kas sisselülituse märgutuli põleb? ● Kas see toite märgutuli vilgub? ● kas ekraanile on kuvatud sõnum 'OUT OF RANGE'? ● kas ekraanile on kuvatud sõnum „CHECK SIGNAL CABLE“? 	<ul style="list-style-type: none"> ● Kontrollige, kas toitejuhe on korralikult ühendatud vooluvõrgu pistikupessa. ● Vajutage sisselülituse nuppu. ● Kui kuvar on energiasäästurežiimis, proovige ekraani sisselülitamiseks liigutada hiirt või vajutada klaviatuuri ükskõik missugust klahvi. ● Proovige arvuti sisse lülitada. ● Sõnum kuvatakse, kui arvutisignaali (videokaart) on väljas kuvari horisontaal- või vertikaalsagedusalast. Vt kasutusjuhendi lõiku „Tehnilised andmed“ ning configureerige kuvar uuesti. ● Sõnum kuvatakse, kui ei ole ühendatud arvuti ning kuvari vaheline signaalkaabel. Kontrollige signaalkaablit ning proovige uuesti.

Kas ekraanile on kuvatud sõnum 'OSD LOCKED'?	
<ul style="list-style-type: none"> ● Kas MENU nupu vajutamisel kuvatakse ekraanile sõnum „OSD LOCKED“? 	<ul style="list-style-type: none"> ● Hetke seadistused saate kindlustada, et vältida nende tahtmatut muutmist. OSD seaded saate lahti lukustada igal ajal vajutades MENU nuppu paar sekundit: ekraanile kuvatakse sõnum "OSD UNLOCKED".

Kuvari kujutis ei ole õige

- | | |
|--|---|
| <ul style="list-style-type: none">● Kujutise asend on väär. | <ul style="list-style-type: none">• Kuvari kujutise parimasse seadesse seadistamiseks vajutage AUTO nuppu. |
| <ul style="list-style-type: none">● Ekraanitaustal on nähtavad püstised ribad või jooned. | <ul style="list-style-type: none">• Kuvari kujutise parimasse seadesse seadistamiseks vajutage AUTO nuppu. |
| <ul style="list-style-type: none">● Kujutises või tähemärkides esinev horisontaalne müra. | <ul style="list-style-type: none">• Kuvari kujutise parimasse seadesse seadistamiseks vajutage AUTO nuppu.• Kontrollige Control Panel --> Display --> Settings ning seadistage kuvar soovitatud eraldusvõimele või seadistage kuvari kujutis parimale seadistusele. Seadistage värv seadele, mis on suurem kui 24 biti (tõene värv). |

Tähtis

- Kontrollige **Control Panel --> Display --> Settings** ning kontrollige, kas ei muudetud sagedust või eraldusvõimet. Kui muudeti, taasseadistage videokaart soovitatud eraldusvõimele.
- Kui soovitatav eraldusvõime (optimaalne eraldusvõime) pole valitud, võivad tähed hägustuda ning ekraan olla tuhmunud, kärbitud või nihutatud. Veenduge, et valite soovitatava eraldusvõime.
- Sättemetod võib erineda arvutite ja O/S (operatsioonisüsteemide) osas ning ülalmainitud resolutsiooni ei pruugi videokaart toetada. Sel juhul pöörduge arvuti või videokaardi tootja poole.

Kuvari kujutis ei ole õige

● Ekraanikuva on ühevärviline või ebaloomulik.

- Kontrollige, kas signaalikaabel on korralikult ühendatud ning vajadusel keerake kruvid kruvikeerajaga üle.
- Kontrollige, kas videokaart on sisestatud pesasse õigesti.
- Seadistage värviseade **Color Panel – Settings** suuremaks kui 24 bitti (tõene värv).

● Ekraanikuva vilgub.

- Kontrollige, kas ekraan on seadistatud ülerealaotuse režiimile ning kui jah, muutke see soovitatud eraldusvõimele.

Kas ekraanile on kuvatud sõnum 'Unrecognized monitor, Plug&Play (VESA DDC) monitor found'?

● Kas olete installeerinud kuvari draiveri?

- Installeerige kindlasti kuvari draiver komplekti kuuluvalt kuvari draiveri CD-lt (või disketilt). Draiveri saate alla laadida ka meie koduleheküljelt: <http://www.lg.com>.
- Kontrollige, kas videokaart toetab Plug&Play funktsiooni.

Funktsioon Audio ei tööta

● Pilt korras, heli puudub.

- Kontrollige, et helitugevus ei oleks tasemel „0“.
- Kontrollige, et heli ei oleks summutatud.
- Kontrollige, et HDMI kaabel oleks korralikult ühendatud.
- Kontrollige, et kõrvaklappide kaabel oleks korralikult ühendatud.
- Kontrollige helivormingut. Puudub tihendatud helivormingu tugi.

Kuvar	54,6 cm (21,5 tolli) Flat Panel Active maatriks-TFT LCD Mittehelkiv pind Nähtav diagonaali suurus : 54,6 cm 0,248 mm x 0,248 mm (Pikselitihedus)	
Sünkronisatsiooni sisestus	Horizontaalsagedus Vertikaalsagedus Sisestuse vorm	30 kHz - 83 kHz(Automaatne) Analoog ,Digitaal: 56 - 75 Hz (Automaatne) HDMI: 56 - 61 Hz (Automaatne) Eraldi sünkroon Digitaal
Videosisestus	Signaalisisestus Sisestuse vorm	15-kontaktiline D-Sub pistmik DVI-D-pistmik (Digitaal) HDMI (A-TÜÜP) konnektor Analoog (0,7 p-p/75 oomi), Digitaal, HDMI
Eraldusvõime	Maksimaalne Soovituslik	VESA 1920 x 1080 @ 60 Hz VESA 1920 x 1080 @ 60 Hz
Plug&Play	DDC 2B(Analoog, Digitaal, HDMI)	
Voolutarbivus	Sisselülitusrežiimis Ooterežiimis Väljalülitusrežiimis	: 24 W(Tüüpiline) < 0,3 W < 0,3 W
Mõõtmed ning kaal (painduva alusega)	Statiiviga Laius Kõrgus Sügavus	Statiivita 50,90 cm (19,80 tolli) 32,20 cm (12,67 tolli) 5,80 cm (2,28 tolli)
	Kaal (v.a pakend)	3,4 kg (7,50 lb)
Kaldenurk	Kalle : -5°~ 15°	
Pöördeulatus	Vahelduvool 100 – 240 V~ 50 / 60 Hz 1,0 A	
Keskkonnatingimused	Töötamistingimused Temperatuur Niiskus Säilitustingimused Temperatuur Niiskus	10 °C – 35 °C 10 – 80%, mitte kondenseeruv -20 °C – 60 °C 5 – 90%, mitte kondenseeruv
Statiivialus	Kinnitatud(), Kinnitamata (O)	
Toitejuhe	Pistorasiaan kytckettävä pistoke	

MÄRKUS

- Toodud andmed võivad muutuda eelneva hoiatuseta.

Kuvar	58,4 cm (23 tolli) Flat Panel Active maatriks-TFT LCD Mittehelkiv pind Nähtav diagonaali suurus : 58,4 cm 0,265 mm x 0,265 mm (Pikseltihedus)		
Sünkronisatsiooni sisestus	Horizontaalsagedus	30 kHz - 83 kHz(Automaatne)	
	Vertikaalsagedus	Analoog ,Digital: 56 - 75 Hz (Automaatne)	
	Sisestuse vorm	HDMI: 56 - 61 Hz (Automaatne)	
		Eraldi sünkroon	
		Digitaal	
Videosisestus	Signaalisestus	15-kontaktiline D-Sub pistmik	
		DVI-D-pistmik (Digitaal)	
		HDMI (A-TÜÜP) konnektor	
	Sisestuse vorm	Analoog (0,7 p-p/75 oomi), Digitaal, HDMI	
Eraldusvõime	Maksimaalne	VESA 1920 x 1080 @ 60 Hz	
	Soovituslik	VESA 1920 x 1080 @ 60 Hz	
Plug&Play	DDC 2B(Analoog, Digitaal, HDMI)		
Voolutarbivus	Sisselülitusrežiimis	:	28 W(Tüüpiline)
	Ooterežiimis	<	0,3 W
	Väljalülitusrežiimis	<	0,3 W
Mõõtmed ning kaal (painduva alusega)		Statiiviga	Statiivita
	Laius	54,60 cm (21,49 tolli)	54,60 cm (21,49 tolli)
	Kõrgus	40,70 cm (16,02 tolli)	34,20 cm (13,46 tolli)
	Sügavus	20,20 cm (7,95 tolli)	5,7 cm (2,24 tolli)
	Kaal (v.a pakend)		3,4 kg (7,49 lb)
Kaldenurk	Kalle : -5°~ 15°		
Pöördeulatus	Vahelduvool 100 – 240 V~ 50 / 60 Hz 1,0 A		
Keskkonnatingimused	Töötamistingimused		
	Temperatuur	10 °C – 35 °C	
	Niiskus	10 – 80%, mitte kondenseeruv	
	Säilitustingimused		
	Temperatuur	-20 °C – 60 °C	
	Niiskus	5 – 90%, mitte kondenseeruv	
Statiivialus	Kinnitatud(), Kinnitamata(O)		
Toitejuhe	Pistorasiaan kytkestävä pistoke		

MÄRKUS

- Toodud andmed võivad muutuda eelneva hoiatusega.

Kuvar	58,4 cm (23 tolli) Flat Panel Active maatriks-TFT LCD Helkiv pind Nähtav diagonaali suurus : 58,4 cm 0,265 mm x 0,265 mm (Pikselitihedus)		
Sünkronisatsiooni sisestus	Horizontaalsagedus	30 kHz - 83 kHz(Automaatne)	
	Vertikaalsagedus	Analoog ,Digitaal: 56 - 75 Hz (Automaatne)	
	Sisestuse vorm	HDMI: 56 - 61 Hz (Automaatne)	
		Eraldi sünkroon	
		Digitaal	
Videosisestus	Signaalisisestus	15-kontaktiline D-Sub pistmik DVI-D-pistmik (Digitaal) HDMI (A-TÜÜP) konnektor	
	Sisestuse vorm	Analoog (0,7 p-p/75 oomi), Digitaal, HDMI	
Eraldusvõime	Maksimaalne Soovitusliik	VESA 1920 x 1080 @ 60 Hz VESA 1920 x 1080 @ 60 Hz	
Plug&Play	DDC 2B(Analoog, Digitaal, HDMI)		
Voolutarbivus	Sisselülitusrežiimis	:	28 W(Tüüpiline)
	Ooterežiimis	<	0,3 W
	Väljalülitusrežiimis	<	0,3 W
Mõõtmed ning kaal (painduva alusega)	Statiiviga		Statiivita
	Laius	54,60 cm (21,49 tolli)	54,60 cm (21,49 tolli)
	Kõrgus	40,70 cm (16,02 tolli)	34,20 cm (13,46 tolli)
	Sügavus	20,20 cm (7,95 tolli)	5,7 cm (2,24 tolli)
	Kaal (v.a pakend)		3,4 kg (7,49 lb)
Kaldenurk	Kalle : -5°~ 15°		
Pöördeulatus	Vahelduvool 100 – 240 V~ 50 / 60 Hz 1,0 A		
Keskkonnatingimused	Töötamistingimused		
	Temperatuur	10 °C – 35 °C	
	Niiskus	10 – 80%, mittekondenseeruv	
	Säilitustingimused		
	Temperatuur	-20 °C – 60 °C	
	Niiskus	5 – 90%, mittekondenseeruv	
Statiivialus	Kinnitatud(), Kinnitamata(O)		
Toitejuhe	Pistorasiaan kytkettävä pistoke		

MÄRKUS

- Toodud andmed võivad muutuda eelneva hoiatusega.

Kuvar	60,97 cm (24 tolli) Flat Panel Active maatriks-TFT LCD Mittehelkiv pind Nähtav diagonaali suurus : 60,97 cm 0,277 mm x 0,277 mm (Pikselitihedus)		
Sünkronisatsiooni sisestus	Horizontaalsagedus	30 kHz - 83 kHz(Automaatne)	
	Vertikaalsagedus	Analoog ,Digital: 56 - 75 Hz (Automaatne)	
	Sisestuse vorm	HDMI: 56 - 61 Hz (Automaatne)	
		Eraldi sünkroon	
		Digitaal	
Videosisestus	Signaalisisestus	15-kontaktiline D-Sub pistmik DVI-D-pistmik (Digitaal) HDMI (A-TÜÜP) konnektor	
	Sisestuse vorm	Analoog (0,7 p-p/75 oomi), Digitaal, HDMI	
Eraldusvõime	Maksimaalne Soovituslik	VESA 1920 x 1080 @ 60 Hz VESA 1920 x 1080 @ 60 Hz	
Plug&Play	DDC 2B(Analoog, Digitaal, HDMI)		
Voolutarbivus	Sisselülitusrežiimis	:	25 W(Tüüpiline)
	Ooterežiimis	<	0,3 W
	Väljalülitusrežiimis	<	0,3 W
Mõõtmed ning kaal (painduva alusega)	Statiiviga		Statiivita
	Laius	56,93 cm (22,41 tolli)	56,93 cm (22,41 tolli)
	Kõrgus	41,91 cm (16,50 tolli)	35,43 cm (13,94 tolli)
	Sügavus	17,93 cm (7,05 tolli)	5,93 cm (2,33 tolli)
	Kaal (v.a pakend)		4,0 kg (8,81 lb)
Kaldenurk	Kalle : -5°~ 15°		
Pöördeulatus	Vahelduvvool 100 – 240 V~ 50 / 60 Hz 1,2 A		
Keskkonnatingimused	Töötamistingimused		
	Temperatuur	10 °C – 35 °C	
	Niiskus	10 – 80%, mittecondenseeruv	
	Säilitustingimused		
	Temperatuur	-20 °C – 60 °C	
	Niiskus	5 – 90%, mittecondenseeruv	
Statiivialus	Kinnitatud(), Kinnitamata(O)		
Toitejuhe	Pistorasiaan kytkestävä pistoke		
MÄRKUS			
■ Toodud andmed võivad muutuda eelneva hoiatusega.			

Eelnevalt seadistatud režiimid (Resolutsioon)

■ DSUB/DVI ajastus

	Kuvari režiimid (eraldusvõime)	Horisontaalsagedus (kHz)	Vertikaalsagedus (Hz)	Polaarsus (H/V)
1	720 x 400	31,468	70	-/+
2	640 x 480	31,469	60	-/-
3	640 x 480	37,500	75	-/-
4	800 x 600	37,879	60	+/+
5	800 x 600	46,875	75	+/+
6	1024 x 768	48,363	60	-/-
7	1024 x 768	60,123	75	+/+
8	1152 x 864	67,500	75	+/+
9	1280 x 1024	63,981	60	+/+
10	1280 x 1024	79,976	75	+/+
11	1680 x 1050	65,290	60	-/+
*12	1920 x 1080	67,500	60	+/+

* Soovituslik režiim

■ HDMI ajastus

	Kuvari režiimid (eraldusvõime)	Horisontaalsagedus (kHz)	Vertikaalsagedus (Hz)
1	480P	31,50	60
2	576P	31,25	50
3	720P	37,50	50
4	720P	45,00	60
5	1080i	28,12	50
6	1080i	33,75	60
7	1080P	56,25	50
8	1080P	67,50	60

Märgutuli

Režiim	LED märgutule värvus
Sisse lülitatud	Sinine
Ootel	Vilkuv sinine
Väljalülitus	Väljas

See toode vastab seinale kinnitatava plaadi või ümberpaigutusseadme tehnilistele tingimustele.

1. Pange kuvar ekraaniga üles padjale või pehmele riidele.



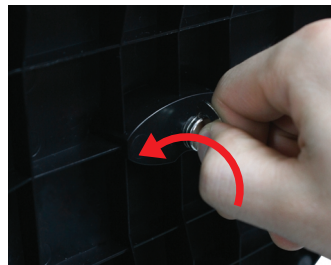
A type

2. Toe ja toe aluse eemaldamisel toote küljest jälgige hoolikalt joonisel toodud suundi.



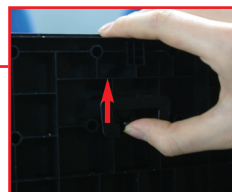
C type

2. Statiivi aluse lahtiühendamiseks statiivi korpusest võtke kruvi käepide lahti ning pöörake seda vasakule.



B type

2. Lükake link sisse ning eemaldage statiivi alus korpusest.

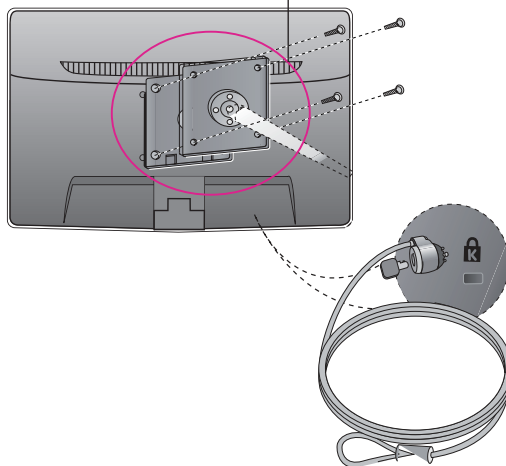


3. Seinale kinnitatava plaadi paigaldamine.

Seinale kinnitav plaat (ostetav eraldi)

See on aluse tüüpi või seinale kinnitatavat tüüpi ja on ühendatav seinale kinnitatava plaadiga.

Palun vt lisateabeks montaažijuhendit, mis on kaasas seinale kinnitatava plaadiga.



< Kruvi kinnitamisliidese mõõdud >

Aukude vahe : 75 mm x 75 mm

Kensingtoni ohutuspesa

Ühendamiseks turvakaabliga, mis on saadaval eraldi tarvikuna enamuses arvutitarvikute kauplustest.

MÄRKUS

- VESA standard on kooskõlas üksnes vastavate kruvikinnitusliidese mõõtmete ja kinnituskruvi tehnilise kirjeldusega.
- Kasutage VESA standardit vastavalt allpool näidatud mõõtmetele.
 - * 784,8 mm ja väiksem (30,9 toll)
 - Seinale kinnitamise plaadi paksus: 2,6 mm
 - Kruvi: läbimõõt 4,0 mm x keermesamm 0,7 mm x pikkus 10 mm
 - * 787,4 mm ja suurem (31,0 toll)
 - Kasutage VESA standardile vastavat seinale kinnitamise plaati ja kruvisid.



Enne toote kasutamist lugege kindlasti ohutuslaseid ettevaatusabinõusid käsitlevat peatükki.

Hilisemaks kasutamiseks hoidke kasutusjuhend (CD) kindlas kohas.

Selle komplekti mudel ja seerianumber asuvad komplekti tagaküljel või külje peal. Salvestage see alljärgnevalt, juhuks kui te peaksite kunagi hooldustöid vajama.

MODEL _____

SEERIANUMBER _____

ENERGY STAR is a set of power-saving guidelines issued by the U.S. Environmental Protection Agency(EPA).



As an ENERGY STAR Partner LGE U. S. A.,Inc. has determined that this product meets the ENERGY STAR guidelines for energy efficiency.