

KÄYTTÖOHJEET LCD-NÄYTTÖ

Lue nämä käyttöohjeet huolellisesti ennen laitteen käyttöä ja säilytä niitä tulevaa tarvetta varten.

LCD-NÄYTTÖMALLIT

E2241V

E2341V

E2341VG

E2441V

Tämä laite on suunniteltu ja valmistettu turvalliseksi käyttää. Virheellinen käyttö voi kuitenkin aiheuttaa sähköiskun, tulipalon tai muita vaaratilanteita. Noudata seuraavia asennus-, käyttö- ja huolto-ohjeita, jotta kaikki näyttöön rakennetut turvalaitteet toimivat moitteettomasti.

Turvallisuus

Käytä vain laitteen mukana toimitettua virtajohtoa. Jos käytät jotakin toista virtajohtoa, varmista, että se täyttää paikalliset sähköturvallisuusmääräykset, varsinkin jos et ole saanut sitä laitteen toimittajalta. Jos virtajohdossa on pienikin vika, ota yhteys laitteen maahantuojaan tai lähimpään valtuutettuun huoltoon ja pyydä lähettämään uusi virtajohto.

Virtajohdon irrottaminen on ensisijainen tapa erottaa laite sähköverkosta. Varmista, että pistorasia on helposti ulottuvilla laitteen asentamisen jälkeen.

Kytke näyttö vain sellaiseen pistorasiaan, jonka jännite on tässä oppaassa tai näyttöön kiinnityssä tarrassa esitettyjen vaatimusten mukainen. Jos et ole varma, millaisia kotisi pistorasiat ovat, kysy myyjältä lisätietoja.

Ylikuormitetut pistorasiat ja jatkojohdot ovat vaarallisia. Myös kuluneet virtajohdot ja rikkinäiset pistokkeet ovat vaarallisia. Nämä kaikki voivat aiheuttaa sähköiskun, tulipalon tai muita vaaratilanteita. Voit tilata uuden virtajohdon huollosta.

Kun laite on kytketty seinäpistorasiaan, laitteen virran katkaiseminen virtakytkimestä ei vielä erota sitä virtalähteestä.

Älä avaa näyttöä.

- Näytön sisällä ei ole huollettavia osia.
- Näytön sisällä on vaarallisia suurjännitteitä, vaikka virta olisi katkaistu.
- Jos näyttö ei toimi kunnolla, ota yhteys myyjään.

Henkilövahinkojen välttämiseksi:

- Älä sijoita näyttöä vinolle alustalle tai hyllylle, ellei sitä ole kiinnitetty huolellisesti.
- Käytä vain valmistajan suosittellemaa jalustaa.
- Älä pudota mitään esinettä tuotteen päälle äläkä kohdistu tuotteeseen mitään iskuja. Älä heitä lelua tai muuta esinettä päin tuotteen ruutua. Se saattaa aiheuttaa tapaturman, tuotevian tai näytön vahingoittumisen.

Tulipalon ja muiden vaarojen välttämiseksi:

- Katkaise näytöstä virta aina, kun lähdet huoneesta vähänkin pitemmäksi ajaksi. Älä koskaan jätä virtaa kytketyksi, kun lähdet ulos.
- Kiellä lapsia pudottamasta tai työntämästä esineitä näytön kotelon aukkoihin. Eräissä näytön sisäisissä osissa on vaarallisia jännitteitä.
- Älä lisää mitään osia, joita ei erityisesti suunniteltu tätä näyttöä varten.
- Kun näyttöä ei käytetä pitkähköön aikaan, irrota sen pistotulppa pistorasiasta.
- Älä kosketa virtajohtoa tai signaalikaapelia ukonilmalla, koska se saattaa olla hyvin vaarallista. Se voi aiheuttaa sähköiskun.

Asentaminen

Varmista, ettei virtajohto päälle aseteta tai vieritetä mitään. Älä sijoita näyttöä paikkaan, jossa virtajohto saattaa vahingoittua.

Älä käytä näyttöä vesipisteen, esimerkiksi kylpyammeen, pesualtaan, tiskialtaan, kostean kellarin tai uima-altaan, lähellä.

Näytön kotelossa on tuuletusaukkoja kotelon sisään kerääntyvän lämmön poistamista varten. Jos nämä aukot tukitaan, ylikuumeneminen voi aiheuttaa toimintahäiriön tai tulipalon. Tämän vuoksi älä KOSKAAN :

- Tuki kotelon pohjan tuuletusaukkoja asettamalla näyttö vuoteelle, sohvalle, matolle tms.
- Sijoita näyttöä suljettuun tilaan, jossa ilma ei pääse kiertämään kunnolla
- Peitä aukkoja kankaalla tai muulla materiaalilla
- Sijoita näyttöä lämmittimen tai muun lämmönlähteen lähelle tai päälle.

Älä hankaa tai lyö aktiivimatriisinesitekiden näyttöä millään kovalla esineellä, sillä sen pinta voi naarmuuntua tai vaurioitua pysyvästi.

Älä paina nestekiden näyttöä voimakkaasti kädelläsi, sillä käden jälki voi jäädä pysyvästi näkyviin.

Eräät viat voivat näkyä kuvaruudun punaisina, vihreinä tai sinisinä pisteinä. Ne eivät kuitenkaan vaikuta näytön suorituskykyyn.

Sinun kannattaa käyttää suositeltua tarkkuutta, jotta saat nestekiden näyttöön parhaan mahdollisen kuvan. Jos nestekiden näyttöä käytetään muulla kuin suositellulla tarkkuudella, se joutuu ehkä skaalaamaan tai käsittelemään kuvaa. Tämä on vakiotarkkuutta käyttävän nestekiden näytön ominaisuus.

Liikkumattoman kuvan jättäminen ruudulle pitkäksi aikaa saattaa vahingoittaa ruutua ja aiheuttaa kuvan kiinni palamisen. Käytä näytössä aina ruudunsäästäjää. Tämä ilmiö esiintyy myös muiden valmistajien tuotteissa eikä se kuulu takuun piiriin.

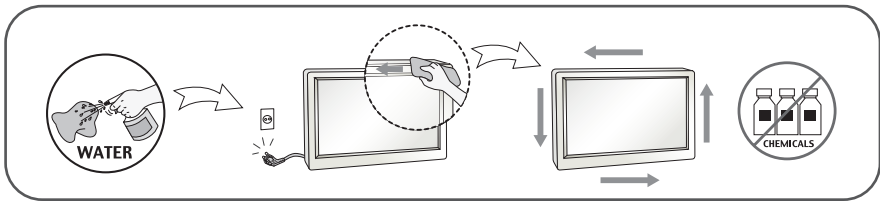
Älä lyö tai naarmuta näytön etupuolta tai sivuja metalliesineillä. Tämä voi vahingoittaa näyttöä.

Pidä tuotetta paneelipuoli eteenpäin ja pidä siitä kiinni molemmiin käsiin siirtäessäsi tuotetta. Jos pudotat tuotteen, vahingoittunut tuote voi aiheuttaa sähköiskun tai tulipalon. Ota yhteys valtuutettuun huoltopisteeseen tuotteen korjaamiseksi.

Vältä korkeita lämpötiloja ja kosteutta.

Puhdistaminen

- Irrota virtajohto, ennen kuin puhdistat kuvaruudun.
- Käytä kosteaa (ei märkää) liinaa. Älä suihkuta aerosolia suoraan kuvaruudun pintaan, sillä liian suuri aerosolin määrä voi aiheuttaa sähköiskun.
- Irrota virtajohto laitteen puhdistamista varten. Pyyhi varovasti pehmeällä liinalla, jotta laite ei naarmuuntuisi. Älä puhdistu laitetta märällä liinalla äläkä suihkuta vettä tai muita nesteitä suoraan laitteen pinnoille. Tämä voi aiheuttaa sähköiskun. (Älä käytä kemikaaleja, kuten bentseeniä, maalinohennusaineita tai alkoholia)
- Suihkuta vettä pehmeään liinaan 2 – 4 kertaa ja puhdistu liinalla etukehys; pyyhi vain yhteen suuntaan. Liika kosteus saattaa aiheuttaa tahroja.



Pakkaaminen

- Älä hävitä pakkauslaatikkoa ja muuta pakkausmateriaalia. Laite kannattaa pakata niihin mahdollista kuljetusta varten. Kun lähetät laitteen jonnekin, aseta se alkuperäiseen laatikkoonsa.

Hävittäminen

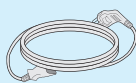
- Älä hävitä näyttöä muun talousjätteen mukana.
- Noudata paikallisten viranomaisten antamia määräyksiä.

!!! Kiitos että valitsit LGE-tuotteen !!!

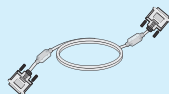
- Varmista, että seuraavat osat ovat saapuneet näyttölaitteen mukana. Mikäli jotakin puuttuu, ota yhteys myyjäliikkeeseen.



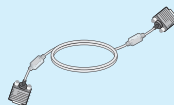
Käyttöohje/-kortit



Virtajohto
(Maakohtainen versio)



DVI-D -signaalikaapeli
(Tämä ominaisuus ei ole saatavissa kaikissa maissa.)



15-napainen D-Sub -signaalikaapeli
(Kokoonpanosyistä tämä signaalikaapeli saattaa olla kiinnitettynä tuotteeseen ennen toimitusta.)

HUOMAUTUS

- Nämä varusteet saattavat poiketa ulkoasultaan tässä esitetystä.
- Käytä ferriittisydämellä varustettuja suojattuja signaalikaapeleita (15-napainen D-sub -kaapeli, DVI-D-kaapeli) varmistaaksesi standardinmukaisen yhteensopivuuden tuotteeseen.

- Varmista ennen näytön asennusta, että näytön, tietokonejärjestelmän ja muiden liitettyjen laitteiden virta on katkaistu.

Jalustan kiinnittäminen (A type)

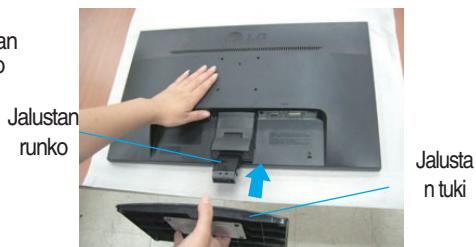
1. Aseta näyttö tyynyn tai pehmeän kankaan päälle etupuoli alaspäin.



2. Kiinnitä jalustan runko tuotteeseen oikeassa suunnassa kuvan osoittamalla tavalla. Varmista, että painat sitä niin kauan kunnes kuulet "klik"-äänen.



3. Kiinnitä jalustan tuki (etuosa eteenpäin) jalustan runkoon oikeassa suunnassa.



4. Käytä kolikon takana jalustan pohja ja käännä ruuvia myötäpäivään kiristää.



5. Nosta laite asennuksen jälkeen varovasti pystyasentoon ja etupuoli itseesi päin.

Tärkeää

- Nämä kuvat esittävät normaalia tapaa säätää jalusta. Näyttö voi olla erinäköinen kuin kuvissa.
- Älä kannata tuotetta ylösalaisin pitämällä kiinni jalustan tuesta. Laite saattaa pudota ja vaurioitua tai vahingoittaa jalkaasi.

Jalustan irrottaminen:

1. Aseta tyyny tai pehmeä kangas tasaiselle alustalle.



2. Aseta laite etupuoli alaspäin tyynylle tai pehmeälle kankaalle.



3. Poista Seistä Laitos ja Jalustan tuote oikeaan suuntaan kuvan osoittamalla tavalla.



4. Käytä kolikon takana Jalustan ja käännä ruuvia vastapäivään löysää.



- Varmista ennen näytön asennusta, että näytön, tietokonejärjestelmän ja muiden liitettyjen laitteiden virta on katkaistu.

Jalustan kiinnittäminen (B type)

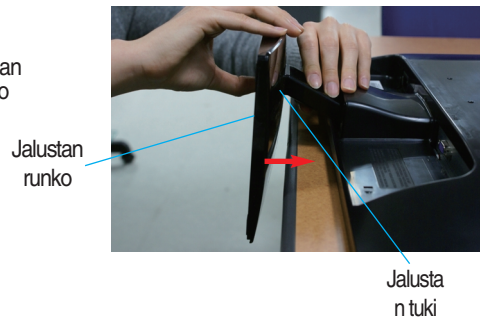
1. Aseta näyttö tyynyn tai pehmeän kankaan päälle etupuoli alaspäin.



2. Kiinnitä jalustan runko tuotteeseen oikeassa suunnassa kuvan osoittamalla tavalla. Varmista, että painat sitä niin kauan kunnes kuulet "klik"-äänen.



3. Kiinnitä jalustan tuki (etuosa eteenpäin) jalustan runkoon oikeassa suunnassa.



4. Nosta laite asennuksen jälkeen varovasti pystyasentoon ja etupuoli itseesi päin.



Tärkeää

- Nämä kuvat esittävät normaalia tapaa säätää jalusta. Näyttö voi olla erinäköinen kuin kuvissa.
- Älä kannata tuotetta ylösalaisin pitämällä kiinni jalustan tuesta. Laite saattaa pudota ja vaurioitua tai vahingoittaa jalkaasi.

Jalustan irrottaminen:

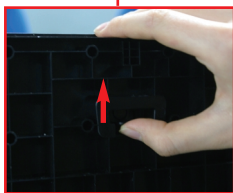
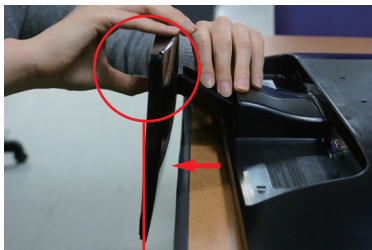
1. Aseta tyyny tai pehmeä kangas tasaiselle alustalle.



2. Aseta laite etupuoli alaspäin tyynylle tai pehmeälle kankaalle.



3. Poina salpaa sisäänpäin ja irrota jalustan tuki jalustan rungosta.



- Varmista ennen näytön asennusta, että näytön, tietokonejärjestelmän ja muiden liitettyjen laitteiden virta on katkaistu.

Jalustan kiinnittäminen (C type)

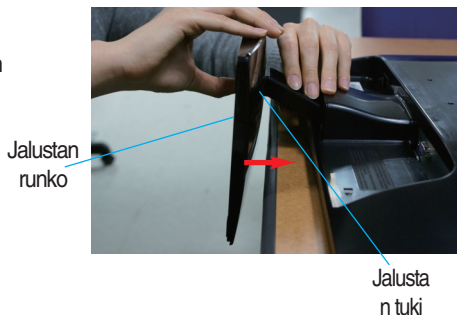
1. Aseta näyttö tyynyn tai pehmeään kankaan päälle etupuoli alaspäin.



2. Kiinnitä jalustan runko tuotteeseen oikeassa suunnassa kuvan osoittamalla tavalla. Varmista, että painat sitä niin kauan kunnes kuulet "klik"-äänen.

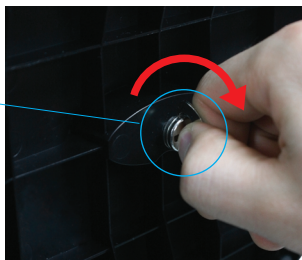


3. Kiinnitä jalustan tuki (etuosa eteenpäin) jalustan runkoon oikeassa suunnassa.



4. Irrota jalustan runko pohjalevyästä kääntämällä ruuvia vasemmalle.

Ruuvi
Käännä ruuvia sen siipiosasta.



5. Nosta laite asennuksen jälkeen varovasti pystyasentoon ja etupuoli itseesi päin.

Tärkeää

- Nämä kuvat esittävät normaalia tapaa säätää jalusta. Näyttö voi olla erinäköinen kuin kuvissa.
- Älä kannata tuotetta ylösalaisin pitämällä kiinni jalustan tuesta. Laite saattaa pudota ja vaurioitua tai vahingoittaa jalkaasi.

Jalustan irrottaminen:

1. Aseta tyyny tai pehmeä kangas tasaiselle alustalle.



2. Aseta laite etupuoli alaspäin tyynylle tai pehmeälle kankaalle.



3. Pohjalevy irrotetaan jalustan runko taittamalla ruuvin siipiosa pystyyn ja kääntämällä tätä vasemmalle.



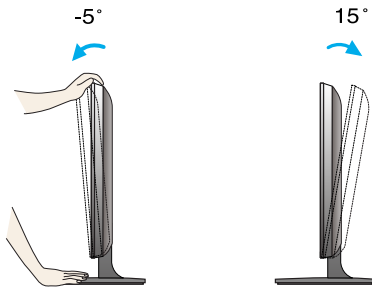
- Ennen kuin asennat näytön, varmista, että virta on katkaistu näytöstä, tietokoneesta ja muista o heislaitteista.

Näytön sijoittaminen

-Säädä näytön kulma alla esitetyllä tavalla asennuksen jälkeen.

1. Etsi miellyttävin katseluasento säätämällä näyttöä eri asentoihin.

- Kallistuskulma : -5° ~ 15°



- Älä kosketa tai paina näyttöä säätäessäsi sen kulmaa.
- Kun säädät näytön katselukulmaa, varo pistämästä sormea näytön ja jalustan väliin. Voit satuttaa sormesi.



ERGONOMIA

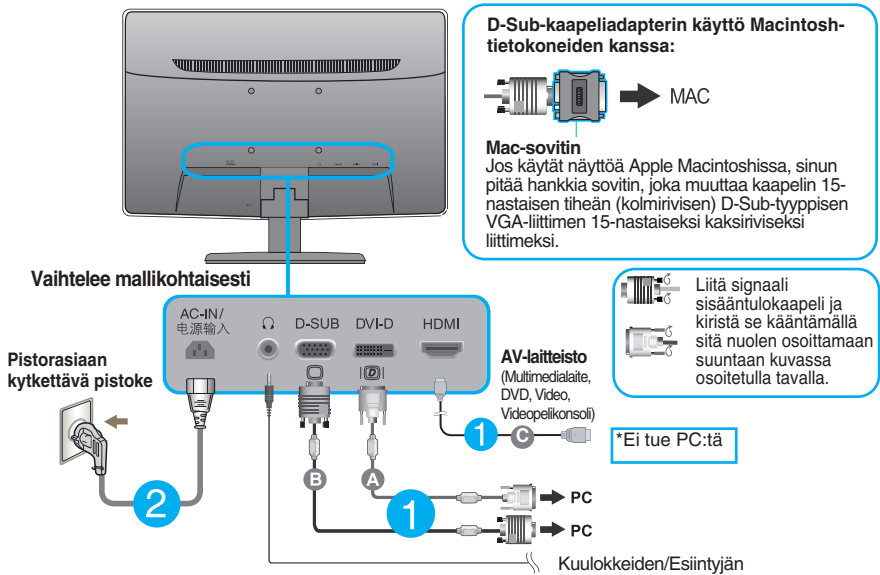
- Katseluasento on mukava ja ergonominen, jos näyttöä ei kallisteta eteenpäin enempää kuin 5 astetta.

Kytkeminen tietokoneeseen

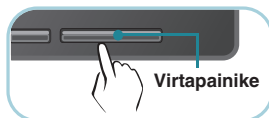
1. Varmista ennen näytön kytkemistä tietokoneeseen, että näytön, tietokoneen ja muiden näihin liitettyjen laitteiden virta on katkaistu.
2. Kiinnitä signaalin tulokaapeli **1** ja virtajohto **2** paikalleen ja kiristä sitten signaali- ja virtakaapelin ruuvit.
 - A** Liitä DVI-D (digitaalinen signaali)-kaapeli
 - B** Liitä D-sub (analoginen signaali)-kaapeli
 - C** Liitä HDMI-kaapeli

HUOMAUTUS

- Tässä on takaosan yksinkertaistettu kuva.
- Kuva esittää yleisimmistä näytöistä; oma näyttösi voi olla erinäköinen.



3. Paina etupaneelissa olevaa virtapainiketta kytkeäksesi laitteeseen virran. Kun näytön virta on kytketty päälle, Automaattinen Kuvanasetus (Self Image Setting Function) toiminto suoritetaan automaattisesti. (Vain analoginen tila)



KÄYTTÄJÄN ASETUSTEN
TARKENNUKSEN KÄYNNISSÄ

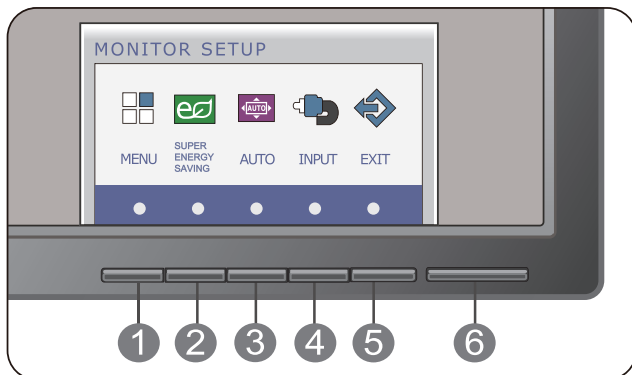
HUOMAUTUS

Mikä Self Image Setting Function? Tämä toiminto valitsee näytön parhaat mahdolliset asetukset. Kun käyttäjä kytkee näytön tietokoneeseen ensimmäisen kerran, toiminto säätää näytön asetukset automaattisesti tulosignaalin mukaan.

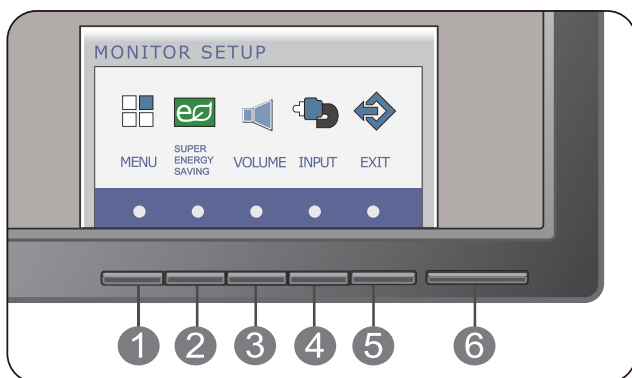
AUTO -toiminto? Jos esiintyy ongelmia, esimerkiksi kuvaruudun tai kirjainten sekoittumista, välkkymistä tai kallistumista laitetta käytettäessä tai kuvaruudun resoluution vaihdon jälkeen, paina AUTO toimintopainiketta resoluution parantamiseksi.

Etupaneelin säätimet

D-SUB ja DVI -liitäntä



Vain HDMI-tuloliitännällä



1 MENU (VALIKKO) -painike

OSD LUKITTU

OSD VAPAUTETTU

OSD LUKITTU/VAPAUTETTU

Tällä toiminnolla lukitaan näytön asetukset, jotta ne eivät muutu vahingossa. Kun haluat lukita asetukset, pidä **MENU (VALIKKO)** -painiketta painettuna muutamia sekunteja. Teksti "**OSD LUKITTU**" tulee näkyviin.

Voit vapauttaa asetusten lukituksen milloin tahansa painamalla **MENU (VALIKKO)** -painiketta muutamia sekunteja. Teksti "**OSD VAPAUTETTU**" tulee näkyviin.

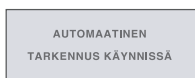
2 SUPER ENERGY SAVING -painike

Käytä tätä painiketta päästäksesi **SUPER ENERGY SAVING** valikosta. Katso lisätietoja sivulta 19.

3 AUTO-painike (D-SUB ja DVI -liitäntä)

KUVAN AUTOMAATTISÄÄTÖ

Kun säädät näytön asetuksia, aina paina AUTO painiketta MONITOR SETUP OSD.(Vain analoginen tila) Tämä säätää automaattisesti näyttökuvaa ideaaliasetuksiin nykyiselle resoluutiokoolle (näyttömoodi).



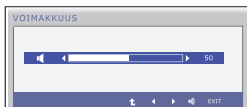
Paras näyttötila on

E2241V/E2341V/E2341VG/E2441V: 1920 x 1080

VOIMAKKUUS -painike

(Vain HDMI-tuloliitännällä)

Kuulokkeiden/kaiuttimen äänenvoimakkuuden säätäminen.



4 INPUT-painike (Lähteen pikavalinta)

Käytä tätä painiketta valitaksesi lähteen tulo.

Kun kaksi tulosignaalin ainakin on kytketty, voit valita tulosignaali (D-SUB/DVI/HDMI) haluat. Kun vain yksi signaali on kytketty, se tunnistetaan automaattisesti. Oletusasetus on D-Sub.

5 EXIT -painike

Poistu OSD: stä.

6 Virtapainike & Merkkivalo

Paina tätä painiketta, kun haluat kytkeä tai katkaista virran.

Voima-merkkivalo jää sininen, jos näytön toimii oikein (muotila). Jos näyttö on Lepotila-tilassa, teho-ilmaisoin on vilkkuva sininen.

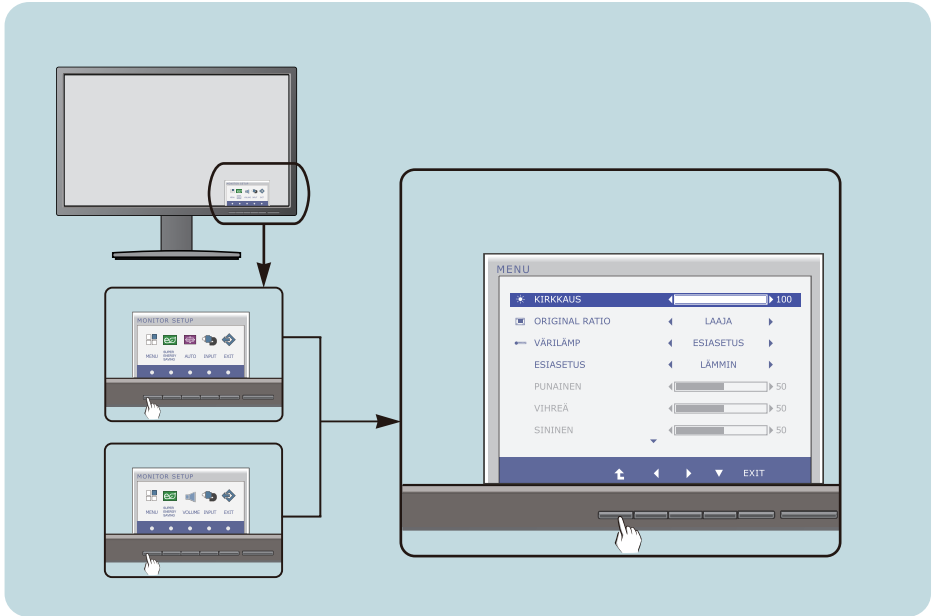
Kuvan säätäminen

Näyttökuvan koon, sijainnin ja toimintaparametrien säätäminen onnistuu nopeasti ja helposti käyttämällä näyttövalikon asetuksia.

Alla on lyhyt esimerkki asetusten muuttamisesta.

Seuraavilla sivuilla kuvataan säätöjä ja valintoja, joita voidaan tehdä kuvaruutuvalikon avulla.

Kun haluat muuttaa näyttövalikon asetuksia, noudata seuraavia ohjeita:



- 1 Paina harkinnanvarainen **Painiketta**, valitse päävalikosta OSD näkyviin.
- 2 Pääsyn valvontaa, vastaavilla **Painikkeilla**.
- 3 Säädä kuva haluamaksesi painamalla **◀/▶/▼ -painikkeita**. Valitse alivalikosta muita vaihtoehtoja painamalla **⬆ -painiketta**.
- 4 Paina **EXIT-Painiketta** poistuaksesi OSD: stä.

Näyttövalikon asetusten valitseminen ja muuttaminen

Seuraavassa taulukossa on lueteltu kaikki näytön asetus- ja säätövalikot.

DSUB : D-SUB (Analoginen signaali) sisääntulo

DVI-D : DVI-D (Digitaalinen signaali) sisääntulo

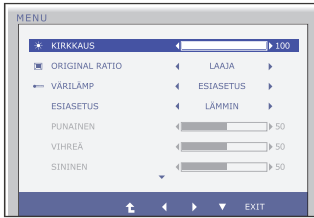
HDMI : HDMI-signaali

Päävalikko	Alivalikko	Tuetut signaalit	Kuvaus
MENU	KIRKKAUS	DSUB DVI-D HDMI	Säätää näytön kirkkautta
	ORIGINAL RATIO	HDMI	Kuvan koon asetus
	VÄRILÄMP (ESIASETUS/KÄYTTÄJÄ)		Muuttavat näytön värejä
	KONTRASTI		Säätää näytön kontrastia
	MUSTAN TASO	HDMI	Offset-tason asetus
	KIELI	DSUB DVI-D HDMI	Muuttavat näytön tilaa käyttöympäristön mukaan
	TEHDASASETUKSET		
SUPER ENERGY SAVING	PÄÄLLÄ	DSUB DVI-D HDMI	Ota SUPER ENERGY SAVING toiminto.
	POIS		Sammuta SUPER ENERGY SAVING toiminto.
	PALAUTUS		Alusta SUPER ENERGY SAVING ja asennossa " POIS "-tilassa.
VOIMAKKUUS		HDMI	Voit säätää äänenvoimakkuutta

HUOMAUTUS

- Kuvakkeiden järjestys voi vaihdella näytön mallin mukaan (sivut 16–21).

KIRKKAUS



Säätää näytön kirkkautta.

ORIGINAL RATIO



LAAJA

Tämä näyttää kuvan laajakuvamuodossa riippumatta tulevasta videosiignaalista.

ALKUPERÄINEN

Muuta tulo kuvasignaali suhde alkuperäiseen.
* Tämä toiminto toimii vain, jos tulo resoluutio on pienempi kuin seurata suhde (16:9).

VÄRILÄMP



ESIASETUS

Valitse ruudun väri

- LÄMMIN: Lämmin värilämpötilan näytön määrittäminen
- NORMAALI: Määritä näytön normaali värilämpötilan.
- KYLMÄ: Määritä näytön värilämpötilan jäähtyä.

- Exit : Lopeta
- ◀ ▶ ▼ : Siirrä
- ⬆ : Valitsee toisen alivalikon.

KÄYTTÄJÄ

■ PUNAINEN

Muuttaa punaisen värin määrää.

■ VIHREÄ

Muuttaa vihreän värin määrää.

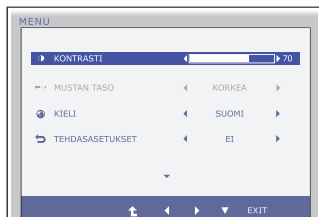
■ SININEN

Muuttaa sinisen värin määrää.

Päävalikko

Kuvaus

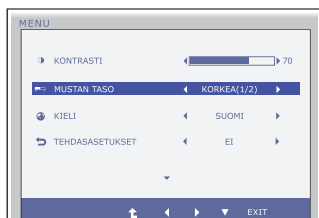
KONTRASTI



Säätää näytön kontrastia.

MUSTAN TASO

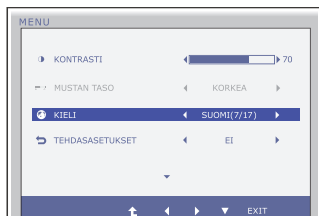
(Vain HDMI-tuloliitännällä)



Voit asettaa offset-tason. Jos valitset arvon "KORKEA", ruutu on kirkas ja jos valitset arvon "MATALA", ruutu on tumma (pätee vain HDMI-tulolle).

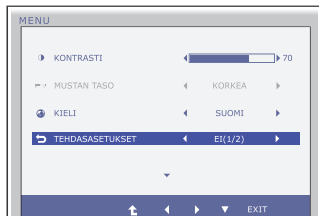
* Offset-taso? Kriteerinä videosiinalille se tarkoittaa tummintaa ruutua, minkä näyttö pystyy toistamaan.

KIELI



Valitsee valikoissa käytettävän kielen.

TEHDASASETUKSET

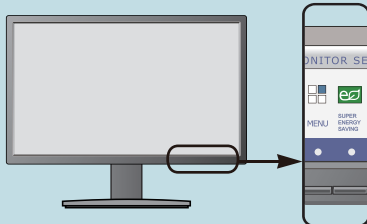


Palauttaa kaikki muut asetukset paitsi **KIELI** -asetuksen alkuarvoihinsa. Voit palauttaa asetukset heti painamalla ◀, ▶-painiketta.

- **Exit** : Lopeta
- ◀ ▶ ▼ : Siirrä
- ⬆ : Valitsee toisen alivalikon.

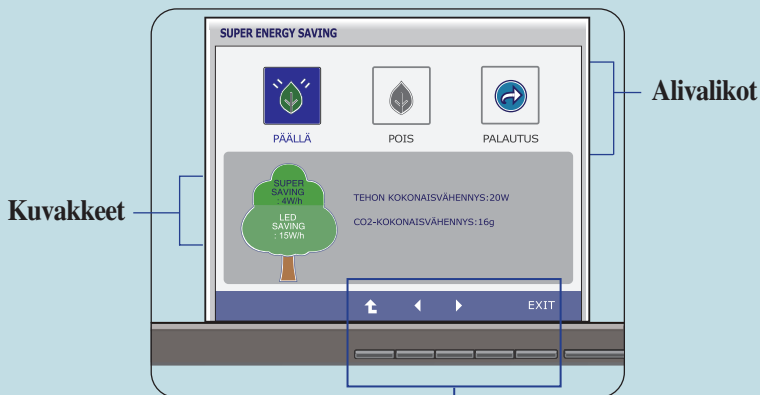
Näyttövalikon asetusten valitseminen ja muuttaminen

- ■ ■ Edellä esiteltiin asetusten valitsemista ja säätämistä näyttövalikon avulla. Seuraavassa on lueteltu näyttövalikon kaikkien vaihtoehtojen kuvakkeet, nimet ja kuvaukset.



Paina **SUPER ENERGY SAVING** -painiketta, jotta päävalikko tulee näkyviin.

Valikon nimi

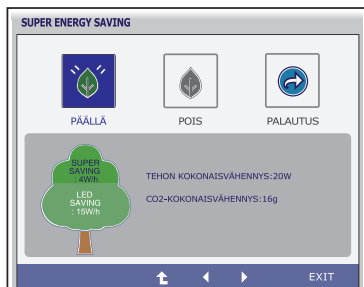


Painikev ihje

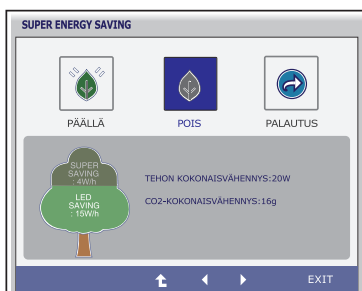
- EXIT : Lopeta
- ◀ ▶ : Siirrä
- ↑ : Käynnistä alivalikon haku uudelleen

HUOMAUTUS

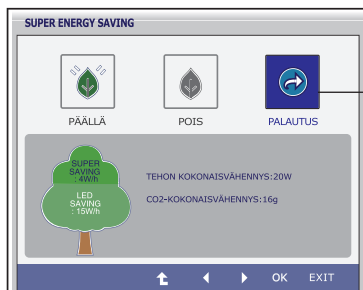
- Näyttövalikon kielivaihtoehdot voivat olla erilaiset kuin tässä oppaassa on esitetty.



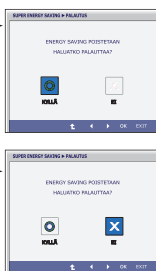
PÄÄLLÄ Ota SUPER ENERGY SAVING toiminto. Kun nykyinen asetus arvo on PÄÄLLÄ, SUPER SAVING väri on vihreä.



POIS Sammuta SUPER ENERGY SAVING toiminto. Nyt näyttö on LED SAVING Toiminto. Kun nykyinen asetus arvo on POIS, SUPER SAVING väri on harmaa.



PALAUTUS Tyhjennä TEHON KOKONAISVÄHENNYS ja CO2-KOKONAI SVÄHENNYS arvoja



- **Exit** : Lopeta
- **◀, ▶** : Siirrä
- **⬆** : Valitsee toisen alivalikon.
- **OK** : Valitse
- **TEHON KOKONAISVÄHENNYS** : Kuinka paljon valtaa on tallennettu aikana näyttö on käytössä.
- **CO2-KOKONAI SVÄHENNYS** : Muuta TEHON KOKONAISVÄHENNYS :lta CO2-KOKONAI SVÄHENNYS:lle.

HUOMAUTUS

SÄÄSTÖ DATA(W/h):

	22 tuumat	23 tuumat	24 tuumat
SUPER SAVING	4	5	5
LED SAVING	15	12	17

- Tiedon tallentaminen riippuu paneelin. Niin, nämä arvot pitäisi olla eri kunkin paneelin ja paneelin myyjä.
- LG kerätä näitä arvoja käyttäen integroituja toimintoja 10 minuuttia lähettää videosignaalia.
- LED SAVING tarkoittaa sitä, että kuinka paljon tehoa voidaan säästää käyttämällä WLED paneelin sijasta CCFL paneeli.
- SUPER SAVING tarkoittaa sitä, että kuinka paljon valtaa voi olla enemmän tallennetaan käyttäen SUPER ENERGY SAVING toiminto.

Tarkista seuraavat seikat, ennen kuin soitat huoltoon.

Näytössä ei ole kuvaa	
<ul style="list-style-type: none">● Onko näytön virtajohto kytketty?● Onko virransoittimen valo päällä?● Vilkkuuko virran merkkivalo?● Onko näytössä teksti OUT OF RANGE (ALUEEN ULKOPUOLELLA)?● Onko näytössä teksti CHECK SIGNAL CABLE (TARKISTA SIGNAALIKAAPELI)?	<ul style="list-style-type: none">• Varmista, että virtajohto on kunnolla kytketty pistorasiaan.• Paina Virtapainiketta.• Jos näyttö on virransäästötilassa, aktivoi se siirtämällä hiirtä tai painamalla näppäimistön mitä tahansa näppäintä.• Kytke tietokoneeseen virta.• Tämä teksti tarkoittaa sitä, että tietokoneesta (näyttökortista) tuleva signaali on näytön vaaka- tai pystytaajuusalueen ulkopuolella. Katso tämän oppaan kohta Tekniset tiedot ja muuta näyttökortin asetuksia.• Tämä teksti tarkoittaa sitä, että tietokoneen ja näytön välistä signaalikaapelia ei ole kytketty. Tarkista signaalikaapeli ja yritä uudelleen.

Näytössä on teksti OSD LUKITTU	
<ul style="list-style-type: none">● Tuleeko näyttöön teksti OSD LUKITTU kun painat MENU (VALIKKO) -painiketta?	<ul style="list-style-type: none">• Voit lukita näytön asetukset, jotta niitä ei muuteta vahingossa. Voit vapauttaa asetusten lukituksen milloin tahansa painamalla MENU (VALIKKO) -painiketta muutamia sekunteja. Teksti OSD VAPAUTETTU tulee näkyviin.

Näyttökuvassa on vikaa

- | | |
|---|--|
| <ul style="list-style-type: none">● Kuvan sijainti ei ole oikea. | <ul style="list-style-type: none">• Valitse kuvan automaattinen säätö painamalla AUTO (AUTOMAATTINEN)-painiketta. |
| <ul style="list-style-type: none">● Kuvaruudun taustalla näkyy pystysuoria juovia tai raitoja. | <ul style="list-style-type: none">• Valitse kuvan automaattinen säätö painamalla AUTO (AUTOMAATTINEN)-painiketta. |
| <ul style="list-style-type: none">● Kuvassa on vaakasuuntaista kohinaa tai teksti ei näy terävänä. | <ul style="list-style-type: none">• Valitse kuvan automaattinen säätö painamalla AUTO (AUTOMAATTINEN)-painiketta.• Valitse tietokoneessa Ohjauspaneeli --> Näyttö --> Asetukset ja valitse näytölle suositeltu tarkkuus tai säädä kuva mahdollisimman hyväksi. Valitse väriasetukseksi parempi kuin 24 bittiä (True Color). |

TÄRKEÄÄ

- Valitse tietokoneessa **Ohjauspaneeli --> Näyttö --> Asetukset** ja tarkista, onko näytön tarkkuutta tai virkistystaajuutta muutettu. Jos on, valitse näyttökortin asetuksilla suositeltu tarkkuus.
- Jos ei valita suositeltua tarkkuutta (optimiresoluutiota), kirjaimet saattavat näkyä sumeina ja näyttö voi himmetä tai vääristyä taikka osa siitä voi jäädä näkymättä. Varmista, että valitset oikean tarkkuuden.
- Asetustapa saattaa vaihdella tietokone- ja käyttöjärjestelmä O/S (Operation System) -kohtaisesti, eikä näytönohjain ehkä tue edellä mainittua tarkkuutta. Ota tarvittaessa yhteyttä tietokoneen tai näytönohjaimen valmistajaan.

Näyttökuvassa on vikaa

- | | |
|---|--|
| <ul style="list-style-type: none">● Kuva on mustavalkoinen tai väreissä on virheitä. | <ul style="list-style-type: none">• Tarkista, että signaalikaapeli on kunnolla kytketty. Kiristä ruuvit tarvittaessa.• Varmista, että näyttökortti on kunnolla asetettu paikalleen.• Valitse tietokoneessa Ohjauspaneeli --> Näyttö --> Asetukset ja valitse näyttöasetukseksi parempi kuin 24 bittiä (True Color). |
| <ul style="list-style-type: none">● Näyttö välkky. | <ul style="list-style-type: none">• Tarkista, onko näyttö lomitetussa tilassa. Jos on, valitse suositeltu tarkkuus. |

Onko näytössä teksti "Unrecognized monitor, Plug & Play (VESA DDC) monitor found"?

- | | |
|---|--|
| <ul style="list-style-type: none">● Oletko asentanut näyttöajurin? | <ul style="list-style-type: none">• Muista asentaa näyttöajuri näytön mukana toimitetulta CD-levyltä (tai levykkeeltä). Voit myös ladata ajurin Web-sivustosta http://www.lg.com.• Varmista, että näyttökortti tukee Plug & Play -ominaisuutta. |
|---|--|

Äänitoiminto ei toimi

- | | |
|--|---|
| <ul style="list-style-type: none">● Kuva OK & Ei ääntä. | <ul style="list-style-type: none">• Tarkista onko äänenvoimakkuus "0".• Tarkista onko ääni vaimennettu.• HDMI-kaapeli asennettu oikein.• Kuulokkeiden kaapeli asennettu oikein.• Tarkista äänen formaatti. Älä syöttöä tiivistettyyn äänen formaattiin. |
|--|---|

Näyttö	54,6 cm (21,5 tuuman) litteä aktiivimatriisinestekidenäyttö Häikäisynestopinnoite Näkyvän osan lävistäjä: 54,6 cm (Pikseliväli) 0,248 mm x 0,248 mm	
Synkronitulo	Vaakataajuus Pystytaajuus Signaalin muoto	30 kHz – 83 kHz (Automaattinen) Analoginen, Digitaalinen: 56 - 75 Hz (Automaattinen) HDMI: 56 - 61 Hz (Automaattinen) Ulkoinen tahdistus Digitaalinen
Videotulo	Liitin Signaalin muoto	15-nastainen D-Sub DVI-D-kaapeli (Digitaalinen) HDMI (tyyppi A)-kaapeli Analoginen (0,7 Vp-p/75 ohm), Digitaalinen, HDMI
Tarkkuus	Suurin Suositeltu	VESA 1920 x 1080 60 Hz VESA 1920 x 1080 60 Hz
Plug&Play	DDC 2B(Analoginen, Digitaalinen, HDMI)	
Tehontarve	Virta kytketty Lepötila Virta katkaistu	: 24 W(Nimellinen) < 0,3 W < 0,3 W
Mitat ja paino	Jalustan kanssa Leveys 50,90 cm Korkeus 38,80 cm Syvyys 16,60 cm	Ilman jalustaa Leveys 50,90 cm Korkeus 32,20 cm Syvyys 5,80 cm
	Paino (ilman pakkausta)	3,4 kg
Alue	Kallistus : -5° ~ 15°	
Virransyöttö	AC 100 - 240 V~ 50 / 60 Hz 1,0 A	
Ympäristövaatimukset	Käyttöympäristö Lämpötila 10 – 35 °C Kosteus 10 – 80 %, ei tiivistyvä Säilytysympäristö Lämpötila -20 – 60 °C Kosteus 5 – 90 %, ei tiivistyvä	
Jalusta	Kiinnitetty (<input type="checkbox"/>), Irrotettu (<input type="checkbox"/>)	
Virtajohto	Pistorasiaan kytkettävä pistoke	
HUOMAUTUS		
■ Oikeus tässä oppaassa esitettyjen tietojen muutoksiin pidätetään.		

Näyttö	58,4 cm (23 tuuman) litteä aktiivimatriisinesitekidenäyttö Häikäisynestopinnoite Näkyvän osan lävistäjä: 58,4 cm (Pikseliväli) 0,265 mm x 0,265 mm	
Synkronitulo	Vaakataajuus Pystytaajuus Signaalin muoto	30 kHz – 83 kHz (Automaattinen) Analoginen, Digitaalinen: 56 - 75 Hz (Automaattinen) HDMI: 56 - 61 Hz (Automaattinen) Ulkoinen tahdistus Digitaalinen
Videotulo	Liitin Signaalin muoto	15-nastainen D-Sub DVI-D-kaapeli (Digitaalinen) HDMI (tyyppi A)-kaapeli Analoginen (0,7 Vp-p/75 ohm), Digitaalinen, HDMI
Tarkkuus	Suurin Suositeltu	VESA 1920 x 1080 60 Hz VESA 1920 x 1080 60 Hz
Plug&Play	DDC 2B(Analoginen, Digitaalinen, HDMI)	
Tehontarve	Virta kytketty Lepotila Virta katkaistu	: 28 W(Nimellinen) < 0,3 W < 0,3 W
Mitat ja paino	Jalustan kanssa Leveys 54,60 cm Korkeus 40,70 cm Syvyys 20,20 cm	Ilman jalustaa Leveys 54,60 cm Korkeus 34,20 cm Syvyys 5,7 cm
	Paino (ilman pakkausta)	3,4 kg
Alue	Kallistus : -5° ~ 15°	
Virransyöttö	AC 100 - 240 V~ 50 / 60 Hz 1,0 A	
Ympäristövaatimukset	Käyttöympäristö Lämpötila 10 – 35 °C Kosteus 10 – 80 %, ei tiivistyvä Säilytysympäristö Lämpötila -20 – 60 °C Kosteus 5 – 90 %, ei tiivistyvä	
Jalusta	Kiinnitetty (<input type="checkbox"/>), Irrotettu (<input type="radio"/>)	
Virtajohto	Pistorasiaan kytkettävä pistoke	

HUOMAUTUS

- Oikeus tässä oppaassa esitettyjen tietojen muutoksiin pidätetään.

Näyttö	58,4 cm (23 tuuman) litteä aktiivimatriisinesitekidenäyttö Häikäisyynnoite Näkyvän osan lävistäjä: 58,4 cm (Pikseliväli) 0,265 mm x 0,265 mm	
Synkronitulo	Vaakataajuus Pystytaajuus Signaalin muoto	30 kHz – 83 kHz (Automaattinen) Analoginen, Digitaalinen: 56 - 75 Hz (Automaattinen) HDMI: 56 - 61 Hz (Automaattinen) Ulkoinen tahdistus Digitaalinen
Videotulo	Liitin Signaalin muoto	15-nastainen D-Sub DVI-D-kaapeli (Digitaalinen) HDMI (tyyppi A)-kaapeli Analoginen (0,7 Vp-p/75 ohm), Digitaalinen, HDMI
Tarkkuus	Suurin Suositeltu	VESA 1920 x 1080 60 Hz VESA 1920 x 1080 60 Hz
Plug&Play	DDC 2B(Analoginen, Digitaalinen, HDMI)	
Tehontarve	Virta kytketty Lepotila Virta katkaistu	: 28 W(Nimellinen) < 0,3 W < 0,3 W
Mitat ja paino	Jalustan kanssa	Ilman jalustaa
	Leveys 54,60 cm Korkeus 40,70 cm Syvyys 20,20 cm	Leveys 54,60 cm Korkeus 34,20 cm Syvyys 5,7 cm
	Paino (ilman pakkausta) 3,4 kg	
Alue	Kallistus : -5° ~ 15°	
Virransyöttö	AC 100 - 240 V ~ 50 / 60 Hz 1,0 A	
Ympäristövaatimukset	Käyttöympäristö Lämpötila 10 – 35 °C Kosteus 10 – 80 %, ei tiivistyvä Säilytysympäristö Lämpötila -20 – 60 °C Kosteus 5 – 90 %, ei tiivistyvä	
Jalusta	Kiinnitetty (<input type="checkbox"/>), Irrotettu (<input type="radio"/>)	
Virtajohto	Pistorasiaan kytkettävä pistoke	

HUOMAUTUS

- Oikeus tässä oppaassa esitettyjen tietojen muutoksiin pidätetään.

Näyttö	60,97 cm (24 tuuman) litteä aktiivimatriisineskostekidenäyttö Häikäisynestopinnoite Näkyvän osan lävistäjä: 60,97 cm (Pikseliväli) 0,277 mm x 0,277 mm	
Synkronitulo	Vaakataajuus Pystytaajuus Signaalin muoto	30 kHz – 83 kHz (Automaattinen) Analoginen, Digitaalinen: 56 - 75 Hz (Automaattinen) HDMI: 56 - 61 Hz (Automaattinen) Ulkoinen tahdistus Digitaalinen
Videotulo	Liitin Signaalin muoto	15-nastainen D-Sub DVI-D-kaapeli (Digitaalinen) HDMI (tyyppi A)-kaapeli Analoginen (0,7 Vp-p/75 ohm), Digitaalinen, HDMI
Tarkkuus	Suurin Suositeltu	VESA 1920 x 1080 60 Hz VESA 1920 x 1080 60 Hz
Plug&Play	DDC 2B(Analoginen, Digitaalinen, HDMI)	
Tehontarve	Virta kytketty Lepotila Virta katkaistu	: 25 W(Nimellinen) < 0,3 W < 0,3 W
Mitat ja paino	Jalustan kanssa Leveys 56,93 cm Korkeus 41,91 cm Syvyys 17,93 cm	Ilman jalustaa Leveys 56,93 cm Korkeus 35,43 cm Syvyys 5,93 cm
	Paino (ilman pakkausta)	4,0 kg
Alue	Kallistus : -5° ~ 15°	
Virransyöttö	AC 100 - 240 V~ 50 / 60 Hz 1,2 A	
Ympäristövaatimukset	Käyttöympäristö Lämpötila 10 – 35 °C Kosteus 10 – 80 %, ei tiivistyvä Säilytysympäristö Lämpötila -20 – 60 °C Kosteus 5 – 90 %, ei tiivistyvä	
Jalusta	Kiinnitetty (<input type="checkbox"/>), Irrotettu (<input type="radio"/>)	
Virtajohto	Pistorasiaan kytkettävä pistoke	

HUOMAUTUS

- Oikeus tässä oppaassa esitettyjen tietojen muutoksiin pidätetään.

Näyttötilat (Tarkkuus)

■ DSUB-/DVI-ajastus

Näyttötila (tarkkuus)	Vaakataajuus (kHz)	Pystytaajuus (Hz)	Polaarisuus (H/V)
1 720 x 400	31,468	70	-/+
2 640 x 480	31,469	60	-/-
3 640 x 480	37,500	75	-/-
4 800 x 600	37,879	60	+/+
5 800 x 600	46,875	75	+/+
6 1024 x 768	48,363	60	-/-
7 1024 x 768	60,123	75	+/+
8 1152 x 864	67,500	75	+/+
9 1280 x 1024	63,981	60	+/+
10 1280 x 1024	79,976	75	+/+
11 1680 x 1050	65,290	60	-/+
*12 1920 x 1080	67,500	60	+/-

* Suositeltu tila

■ HDMI-ajastus

Näyttötila (tarkkuus)	Vaakataajuus (kHz)	Pystytaajuus (Hz)
1 480P	31,50	60
2 576P	31,25	50
3 720P	37,50	50
4 720P	45,00	60
5 1080i	28,12	50
6 1080i	33,75	60
7 1080P	56,25	50
8 1080P	67,50	60

Merkkivalo

Tila	Väri
Virta kytketty	Sininen
Lepotila	Sininen vilkkuminen
Virta katkaistu	Ei pala

Tämä näyttö täyttää seinäasennuslevyn tai muunto-osan tekniset vaatimukset.

1. Aseta näyttö tyynyn tai pehmeään kankaan päälle etupuoli alaspäin.



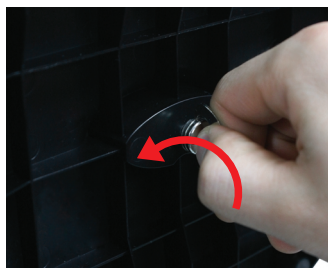
A type

2. Poista Seistä Laitos ja Jalustan tuote oikeaan suuntaan kuvan osoittamalla tavalla



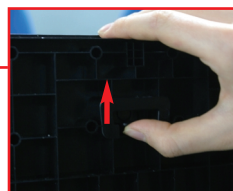
C type

2. Poista Seistä Laitos ja Jalustan tuote oikeaan suuntaan kuvan osoittamalla tavalla



B type

2. Pohjalevy irrotetaan jalustan runko taittamalla ruuvin siipiosa pystyyn ja kääntämällä tätä vasemmalle.

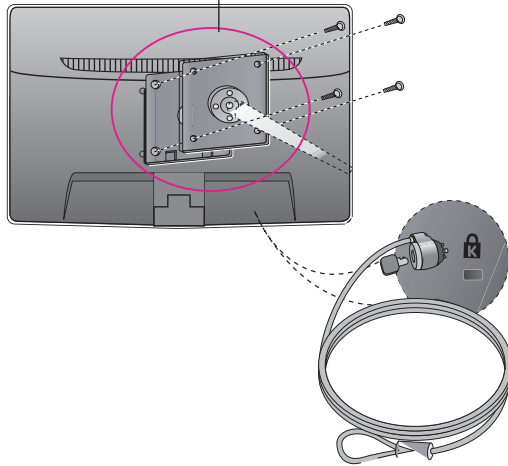


3. Seinäasennuslevyn asentaminen

Seinäasennuslevy (hankittava erikseen)

Tämä näyttö voidaan kiinnittää jalustaan tai seinäasennuslevyn avulla seinään.

Kato asennusoppaasta lisätietoja siitä, kumpi osa toimitetaan seinäasennuslevyn hankinnan yhteydessä.



< Asennusruuvien liitäntämitat >

Välimitta: 75 mm x 75 mm

Kensington-lukko

Lukkoon voidaan kiinnittää lukituskaapeli, jollaisia myydään tietokoneosastoissa.

HUOMAUTUS

- Ainoastaan VESA yhteensopiva, huomioiden ruuvien käyttömitat ja asennusruuvien erittelyt.
- Käytä VESA standardia alapuolella kuvatulla tavalla.
 - * 784,8 mm ja alle (30,9 pauna)
 - Seinäasennustyydyn paksuus: 2,6 mm
 - Ruuvi: ϕ 4,0 mm x Kierrejako 0,7 mm x Pituus 10 mm
 - * 787,4 mm ja yli (31,0 pauna)
 - Käytä VESA standardin mukaisia seinäasennustyynejä ja ruuveja.



Lue kaikki turvaohjeet huolellisesti ennen tuotteen käyttöä.

Säilytä käyttöopas (CD) tallessa tulevaa käyttöä varten.

Laitteen malli- ja sarjanumero sijaitsevat laitteen takana tai toisella sivulla. Kirjoita ne alle muistiin siltä varalta, että sinun täytyy ottaa yhteyttä huoltoon.

MALLI _____

SARJANUMERO _____

ENERGY STAR is a set of power-saving guidelines issued by the U.S. Environmental Protection Agency(EPA).



As an ENERGY STAR Partner LGE U. S. A.,Inc. has determined that this product meets the ENERGY STAR guidelines for energy efficiency.