



HASZNÁLATI ÚTMUTATÓ LCD MONITOR

Kérjük, hogy a készülék használatba vétele előtt alaposan olvassa el ezt a kézikönyvet és őrizze meg.

LCD MONITOR MODELLEK

E2241V

E2341V

E2341VG

E2441V

Jelen készülék úgy lett kialakítva, hogy biztosítsa személyes biztonságát, azonban a nem megfelelő használat áramütéshez vagy tűz kialakulásához vezethet. Annak érdekében, hogy a készülékhez kialakított biztonsági megoldások megfelelően működjenek, olvassa el a következő alapvető szabályokat a telepítéssel, használattal és szervizeléssel kapcsolatban.

A biztonságról

Csak a készülékhez mellékelt tápkábelt használja. Ha nem a gyártó által mellékelt tápkábelt használja, győződjön meg róla, hogy az megfelel az ide vonatkozó nemzeti szabványoknak. Ha a tápkábel bármilyen módon hibás, lépjen kapcsolatba a gyártóval vagy a legközelebbi márkaszervizzel, és cseréltesse ki a kábelt.

A tápkábel a készülék fő áramtalanító része. Győződjön meg róla, hogy a konnektor a telepítés után is könnyen elérhető legyen.

A készüléket csak a kézikönyv specifikációjáról szóló részében leírt vagy a képernyőn felsorolt áramforrásról üzemeltesse. Ha nem biztos abban, hogy milyen áramforrás található otthonában, kérdezze meg a kereskedőt.

A túlfelhelt váltakozó áramú aljzatok és hosszabbítók veszélyt jelentenek. Ugyancsak veszélyes a kopott tápkábelek és törött csatlakozók használata. Az ilyen rendellenességek áramütéshez vagy tűzhez vezethetnek. A szükséges csere biztosítása érdekében lépjen kapcsolatba szerviztechnikusával.

Ha a készülék csatlakoztatva van a hálózati fali aljzathoz, akkor még kikapcsolás után is feszültség alatt marad.

Ne nyissa ki a monitort.

- A készülékben nincsenek felhasználó által javítható alkatrészek.
- A készülék belsejében veszélyes nagyfeszültség van, még kikapcsolt (OFF) állapotban is.
- Ha a monitor nem működik megfelelően, lépjen kapcsolatba a kereskedővel.

Személyi sérülés elkerüléséhez:

- Ne helyezze a monitort ferde polcra, kivéve ha azt megfelelően rögzítette.
- Csak a gyártó által ajánlott állványt használjon.
- A képernyőre ne ejtsen vagy dobjon rá tárgyakat, és ne ütögesse azt. Ez személyi sérüléshez, illetve a termék vagy a képernyő megsérüléséhez vezethet.

Tűz és áramütés elkerüléséhez:

- Mindig kapcsolja ki (OFF) a monitort, ha huzamosabb időre elhagyja a szobát. Soha ne hagyja bekapcsolva (ON) a készüléket, ha elhagyja a házat.
- Ügyeljen arra, hogy a gyerekek ne dobjanak és ne nyomjanak be különféle tárgyakat a monitor házának nyílásain. Egyes belső alkatrészek életveszélyt is okozható feszültség alatt vannak.
- Ne szereljen fel olyan tartozékokat, amelyeket nem ehhez a monitorhoz terveztek.
- Amennyiben a készüléket hosszabb időre felügyelet nélkül hagyja, húzza ki a tápkábelt az elektromos csatlakozóból
- Vihar és villámlások idején soha ne érjen a táp- és a jelkábelhez, mert az nagyon veszélyes. Áramütést okozhat.

Telepítéskor

Ügyeljen arra, hogy a tápkábelre ne tegyen semmit, és ne is guruljon rá semmi, valamint ne helyezze a monitort olyan helyre, ahol a tápkábel megsérülhet.

Ne használja a monitort víz közelében, például fürdőkád, mosdó, mosogató, szárítóedény vagy medence közelében, illetve nedves pincében. A monitor házán olyan nyílások is vannak, amelyek a működés során keletkező hő távozását teszik lehetővé. Ha ezeket a nyílásokat elzárja, az összegyülemelő hőtől a készülék meghibásodhat, és ez tűzhez vezethet. Ezért SOHA:

- Ne zárja el a szellőzőnyílásokat oly módon, hogy a monitort ágyra, kanapéra vagy takaróra stb.
- Helyezi. Ne tegye a készüléket beépített, körülzárt helyre, feltéve, hogy nem gondoskodott kiegészítő szellőzésről.
- Ne takarja el a nyílásokat ronggyal vagy más anyaggal.
- Ne tegye a készüléket radiátor vagy más hőforrás közelébe vagy fölé.

Ne törölje meg az aktív mátrixos LCD-képernyőt olyan anyaggal, amely véglegesen megkarcolhatja, megrongálhatja vagy tönkretelheti azt.

Ne nyomja meg huzamosabb ideig az LCD-képernyőt az ujjával, mert ez szellemképeket okozhat.

Előfordulhat, hogy piros, zöld vagy kék pontok lesznek láthatóak a képernyőn. Ezek nem befolyásolják a monitor teljesítményét.

Ha lehetséges, a legjobb képminőség elérése érdekében LCD-monitorán használja az ajánlott felbontást. Ha az ajánlottól eltérő felbontás mellett használja a készüléket, akkor torz képek jelenhetnek meg a képernyőn. Ez normális tulajdonsága egy rögzített felbontású LCD-monitornak.

Ha a képernyő hosszú ideig ugyanazt a képet jeleníti meg, akkor képernyő károsodhat, és a kép beéghet a képernyőbe. Mindenképpen használjon képernyővédőt a monitoron. Ez a jelenség más gyártók termékeivel is előfordulhat, és a garancia nem vonatkozik rá.

A képernyő elülső oldalát és oldalait ne üsse vagy karcolja meg fém tárgyakkal. Máskülönben a képernyő megsérülhet.

A szállítás közben a készülék előlapja előre nézzen, és mindkét kezével tartsa a készüléket. Ha a készüléket elejti, az megsérülhet, és áramütést vagy tüzet okozhat. A javítást kizárólag hivatalos szervizközponttal végeztesse.

Kerülje a magas hőmérsékletet és páratartalmat.

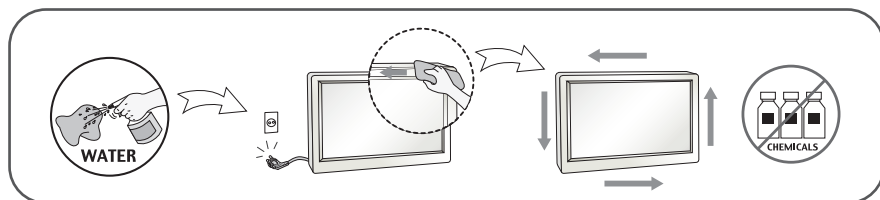
Tisztításkor

- A monitor kijelzőjének tisztítása előtt húzza ki a monitort.
- Enyhén nedves (nem vizes) ruhát használjon. Ne fújjon aeroszol típusú tisztítószerrel közvetlenül a képernyőre, mert a túlzott mértékű nedvesség áramütéshez vezethet.
- A készülék tisztításakor húzza ki a tápkábelt, és a karcolások elkerülése érdekében a tisztítást puha ronggyal, óvatosan végezze.

Ne használjon a tisztításhoz nedves ruhát, és ne permetezzen vizet vagy más folyadékot közvetlenül a készülékre. Ez áramütésveszélyt okozhat.

(Ne használjon vegyszereket, mint pl. benzint, oldószert vagy alkoholt.)

- Permetezzen vizet 2-4 alkalommal egy puha rongyra, majd azzal tisztítsa meg a készülék elülső keretét. Mindig ugyanabba az irányba töröljön a ronggyal. Túl sok nedvesség foltosodást okozhat.



Visszacsomagolás

- Ne dobja el a csomagolóanyagokat. Ezek az anyagok ideális helyet biztosítanak a készülék szállításához. Ha a készüléket egy másik helyre szállítja át, csomagolja azt vissza az eredeti csomagolásába.

Biztonságos eldobás

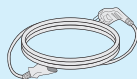
- Ne helyezze a terméket a normál háztartási szemét közé.
- A terméket a helyi hatóságok rendelkezéseinek megfelelően kell kidobni.

!!! Köszönjük, hogy az LG termékét választotta !!!

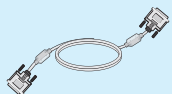
- Ellenőrizze, hogy az alább felsoroltakat tartalmazza-e a monitor csomagja. Amennyiben bármi hiányzik a csomagból, vegye fel a kapcsolatot az értékesítővel.



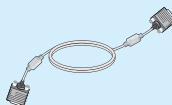
**Használati utasítás,
kártyák**



Tápkábel
(Országtól függően)



DVI-D jelkábel
(Ez a funkció nem minden országban áll rendelkezésre.)



15 tűs D-Sub jelkábel
(A telepítés érdekében előfordulhat, hogy a termékhez a csomagolás előtt csatlakoztatják a jelkábel.)

MEGJEGYZÉS

- A tartozékok kialakítása némileg eltérhet az ábrán láthatótól.
- Annak érdekében, hogy a készülék teljesítse a megfelelő szabványok előírásait, árnyékolt, ferritmaggal rendelkező, 15 érintkezős D-sub vagy DVI-D-jelkábeleket kell használni.

- A monitor telepítése előtt győződjön meg arról, hogy a monitor, a számítógép és más csatlakoztatott eszközök ki vannak-e kapcsolva.

Az állvány csatlakoztatása (A type)

1. Helyezze a képernyőt előlapjával lefelé egy puha ruhadarabra.



2. Szerelje az állványtestet a termékre a megfelelő irányból, ahogy az az ábrán látható. Győződjön meg, hogy kattanásig nyomta.



3. Illessze a talpazatot az állvány törzséhez a megfelelő irányból.



4. Az állvány hátoldalán egy érme használatával húzza meg a csavart az óramutató járásával megegyező irányba.



5. Az összeillesztéshez óvatosan állítsa fel a képernyőt, és álljon az elülső oldalával szemben.

Fontos

- Ez az ábra egy általános modellel szemlélteti a teendőket. Elképzelhető, hogy az Ön monitora eltér az ábrán látottaktól.
- Ne fogja meg a monitort fejjel lefelé, az állványnál fogva. A készülék leeshet, ezáltal megrongálódhat, vagy kárt tehet a lábában.

Az állvány szétszerelése

1. Helyezzen párnát vagy puha ruhát egy sima felületre.



2. Helyezze a motitort képernyővel lefele a párnára vagy puha ruhára.



3. Vegye ki a Stand Test és állvány Base a termék helyes irányban látható a képen.



4. Egy érmével hátoldalán az állvány alja és forgassa el a csavart óramutató járásával ellentétes irányba lazítani.



- A monitor telepítése előtt győződjön meg arról, hogy a monitor, a számítógép és más csatlakoztatott eszközök ki vannak-e kapcsolva.

Az állvány csatlakoztatása (B type)

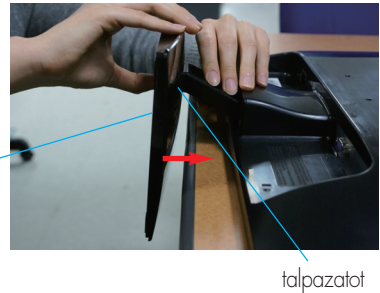
1. Helyezze a képernyőt előlapjával lefelé egy puha ruhadarabra.



2. Szerelje az állványtestet a termékre a megfelelő irányból, ahogy az az ábrán látható. Győződjön meg, hogy kattanaság nyomta.



3. Illessze a talpazatot az állvány törzséhez a megfelelő irányból.



4. Az összeillesztéshez óvatosan állítsa fel a képernyőt, és álljon az elülső oldalával szemben.



Fontos

- Ez az ábra egy általános modellel szemlélteti a teendőket. Elképzelhető, hogy az Ön monitora eltér az ábrán látottaktól.
- Ne fogja meg a monitort fejével lefelé, az állványnál fogva. A készülék leeshet, ezáltal megrongálódhat, vagy kárt tehet a lábában.

Az állvány szétszerelése

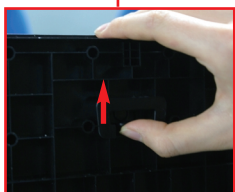
1. Helyezzen párnát vagy puha ruhát egy sima felületre.



2. Helyezze a monitort képernyővel lefele a párnára vagy puha ruhára.



3. A zár benyomása közben vegye le az állványtörzset az állványtestről.



- A monitor telepítése előtt győződjön meg arról, hogy a monitor, a számítógép és más csatlakoztatott eszközök ki vannak-e kapcsolva.

Az állvány csatlakoztatása (C type)

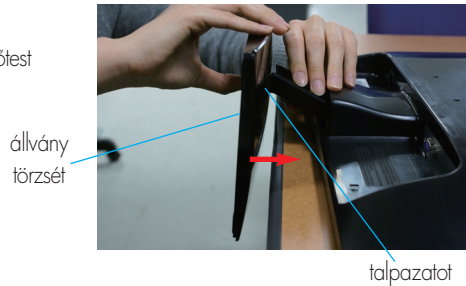
1. Helyezze a képernyőt előlapjával lefelé egy puha ruhadarabra.



2. Szerelje az állványtestet a termékre a megfelelő irányból, ahogy az az ábrán látható. Győződjön meg, hogy kattanásig nyomta.



3. Illessze a talpazatot az állvány törzséhez a megfelelő irányból.



4. Az állvány törzsének a talpazathoz történő rögzítéséhez forgassa jobbra a csavart.

Csavar
A csavart a fogantyújánál fogva forgassa.



5. Az összeillesztéshez óvatosan állítsa fel a képernyőt, és álljon az előlő oldalával szemben.

Fontos

- Ez az ábra egy általános modellel szemlélteti a teendőket. Elképzelhető, hogy az Ön monitora eltér az ábrán látottaktól.
- Ne fogja meg a monitort fejével lefelé, az állványnál fogva. A készülék leeshet, ezáltal megrongálódhat, vagy kárt tehet a lábában.

Az állvány szétszerelése

1. Helyezzen párnát vagy puha ruhát egy sima felületre.



2. Helyezze a motort képernyővel lefele a párnára vagy puha ruhára.



3. Ha a talpazatot le szeretné választani az állvány törzséről, hajtsa ki a csavar fogantyúját, és forgassa azt balra.



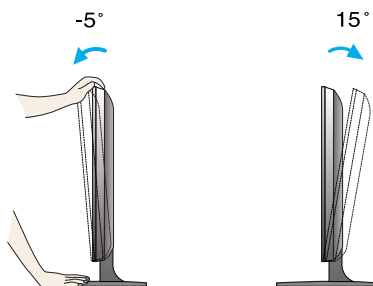
- A képernyő üzembe helyezése előtt győződjön meg arról, hogy ki van kapcsolva a képernyő, a számítógéprendszer, valamint az ahhoz csatlakoztatott egyéb eszközök tápellátása.

A képernyő helyzetének beállítása

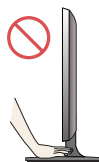
-Az összeszerelés és elhelyezés után állítsa be a monitor szögét az alábbiak szerint.

1. Állítsa a fej részt úgy, hogy használata kényelmes legyen.

- Döntési tartomány : $-5^{\circ} \sim 15^{\circ}$



- A monitor helyzetének beállításakor ne érintse meg vagy nyomja meg a képernyőt.
- A képernyő dőlésszögének beállításakor az ujjait ne tegye a képernyőhöz és az állvány törzse közé. Ellenkező esetben az ujjai megsérülhetnek.



ERGONÓMIA

- A képernyő használata közbeni ergonómikus és kényelmes ülőpozíció érdekében javasoljuk, hogy a képernyőpanel előredőlési szöge ne haladja meg az 5° -ot.

Csatlakoztatás a számítógéphez

1. A monitor üzembe helyezése előtt győződjön meg arról, hogy ki van kapcsolva a monitor, a számítógép és az összes csatlakoztatott eszköz.
2. Csatlakoztassa a jelbemeneti kábelt **1** és a tápkábelt **2** ebben a sorrendben, majd húzza meg a jelkabel csavarjait.

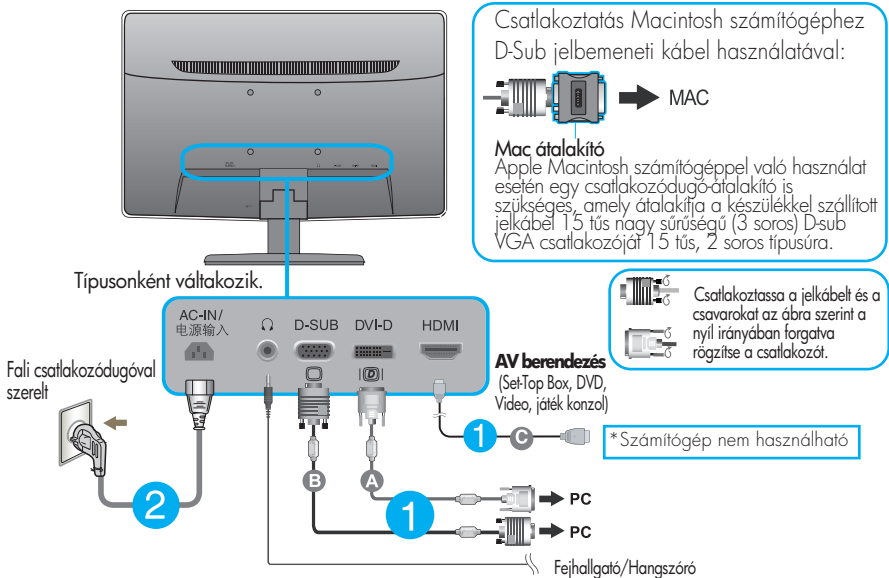
A A DVI-D (digitális jel) kábel csatlakoztatása

C A HDMI kábel csatlakoztatása

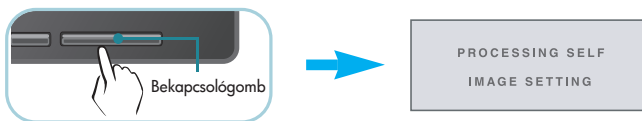
B A D-sub (analóg jel) kábel csatlakoztatása

MEGJEGYZÉS

- Az ábrán a készülék hátlapjának egyszerűsített képe látható.
- A hátulnézeti kép egy általános képernyőt mutat, az Ön készüléke eltérhet az ábrán láthatótól.



3. A tápellátás bekapcsolásához nyomja meg a készülék előlapi kapcsolópaneljén levő tápellátás gombot. A monitor bekapcsolása után a készülék automatikusan végrehajtja az önműködő képbeállítás („Self Image Setting Function”). (Csak analóg üzemmódban)



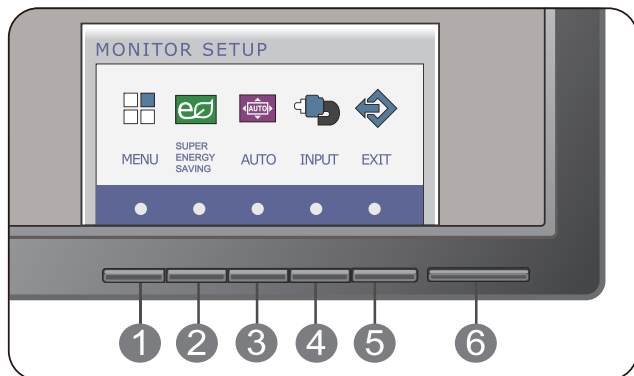
MEGJEGYZÉS

"Önműködő képbeállítás" (Self Image Setting Function): Ez a funkció optimális megjelenítési beállításokat biztosít. Amikor először csatlakoztatja a képernyőt egy számítógéphez, az önműködő képbeállítás automatikusan megkeresi a legmegfelelőbb megjelenítési beállításokat az adott bemeneti jelhez.

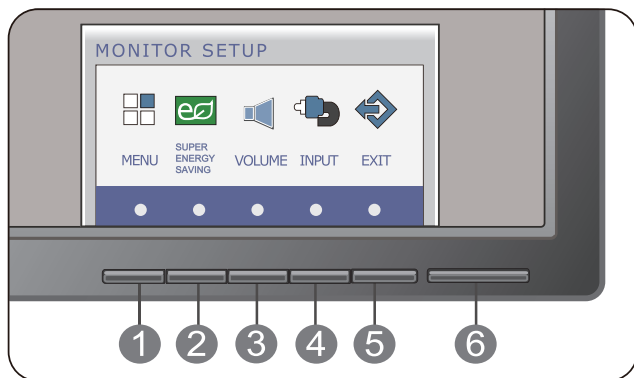
'AUTO' (Automatikus) funkció: Amennyiben a készülék használata közben, illetve a felbontás módosítása után azt észleli, hogy a kép éleetlen vagy a betűk elmosódottak, a képernyő villogdik vagy megdőlt, a felbontás javításához nyomja meg az AUTO (Automatikus) gombot.

Az előlapon található kezelőszervek

A D-SUB és DVI bemenet



Csak HDMI bemenet



1 MENU gomb OSD LOCKED/OSD UNLOCKED

Ezzel a funkcióval zárolhatja az aktuális beállításokat, így azokat nem lehet végérvényesen módosítani. Nyomja meg és tartsa nyomva a **MENU (Menü)** gombot néhány másodpercig. Az **“OSD LOCKED”** üzenet jelenik meg.

A képernyőmenü vezérlőelemeinek zárolását bármikor feloldhatja a **MENU (Menü)** gomb néhány másodpercen át történő megnyomásával. Ezután az **“OSD UNLOCKED”** üzenet jelenik meg.

OSD LOCKED

OSD UNLOCKED

2 SUPER ENERGY SAVING gomb

Használja ezt a gombot SUPER ENERGY SAVING menü.

További információkért lásd: 19 oldal.

3 AUTO gomb

(A D-SUB és DVI bemenet)



AUTOMATIKUS KÉPBEÁLLÍTÁST

Amikor beállítani a kijelző beállításait, mindig nyomja meg a AUTO gombot a MONITOR SETUP OSD. (Csak analóg üzemmódban)

Ezzel automatikusan beállításra kerül a kép az aktuális felbontásnak (képernyómódnak) megfelelő ideális paraméterekkel.

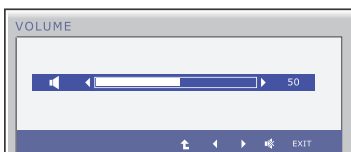
A legjobb képernyómód:

E2241V/E2341V/E2341VG/E2441V: 1920 x 1080

VOLUME gomb

(Csak HDMI bemenet)

A hangerő beállításához a fejhallgató/hangszóró.



4 INPUT gomb

(Forrás gyorsbillentyű)

Ezzel a gombbal válassza ki a bemeneti forrást.

Amikor két bemeneti jelet legalább vannak kapcsolva, akkor válassza ki a bemeneti jel (D-SUB/DVI/HDMI) akarod. Ha csak egy jel van csatlakoztatva, akkor az automatikusan észlelt. Az alapértelmezett beállítás a D-Sub.

5 EXIT gomb

Kilép OSD .

6 Bekapcsológomb /Tápfeszültség indikátor

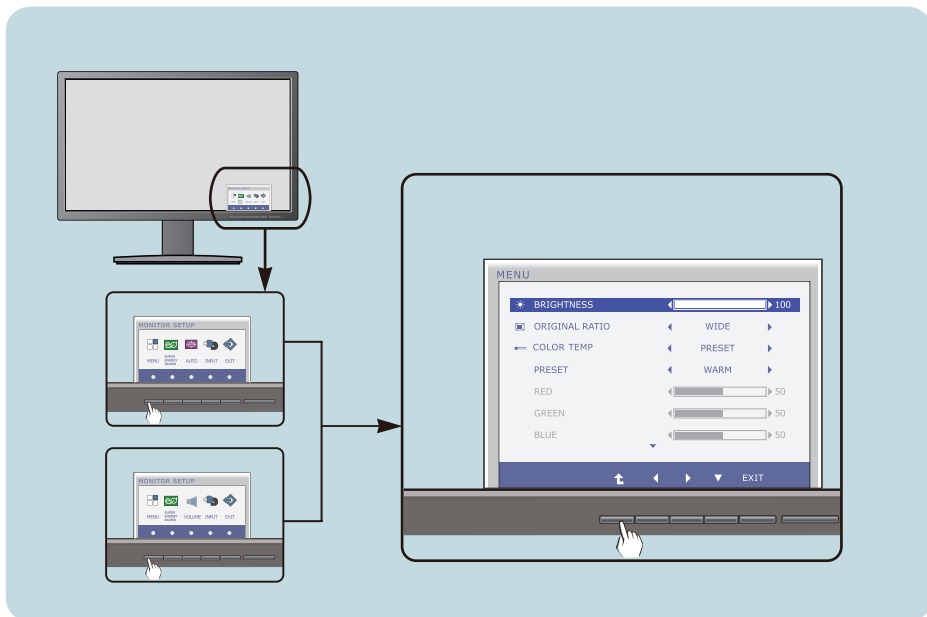
Ezzel a gombbal kapcsolhatja be, illetve ki a monitort.

A bekapcsolt állapotot jelző kék marad, ha a kijelző megfelelően fut (bekapcsolt üzemmódban). Ha a kijelző alvó üzemmódban, a bekapcsolást jelző kék színnel villog.

Képernyőbeállítás

A képernyőmenü használatával a képméret, a képhelyzet és a működési paraméterek módosítása rendkívül egyszerű. A menü használatának megismerése érdekében tekintse meg az alábbi példát. A következő részek nagy vonalakban írják le a OSD-menüben elérhető beállításokat és lehetőségeket.

Képernyőmenün keresztül módosítás elvégzéséhez kövesse az alábbi lépéseket:



- 1 Nyomom bármelyik **gombot**, OSD menü jelentkezik.
- 2 Belépéseknél használja a megfelelő **gombot**.
- 3 A kép kívánt szintre való állításához használja a **◀/▶/▼** gombokat. Az egyéb almenüelemek beállításához használja a **⬆** gombot.
- 4 Nyomja le az **EXIT** gombot, kilép OSD.

A képernyőmenü (OSD) lehetőségei

Az alábbi táblázat tartalmazza a képernyőn megjelenő összes kezelési, beállítási és választási menüt.

DSUB : D-SUB(Analog jel) bemenet

DVI-D : DVI-D(Digitális jel) bemenet

HDMI : HDMI jel

Főmenü	Almenü	Támogatott bemenet	Leírás
MENU	BRIGHTNESS	DSUB DVI-D HDMI	A képernyő fényerősségét állíthatja be
	ORIGINAL RATIO		A kép méretének beállítása
	COLOR TEMP (PRESET/USER)		A kép színeinek egyéni beállítása
	CONTRAST		A képernyő kontrasztját állíthatja be
	BLACK LEVEL	HDMI	Az eltolási szint beállítása
	LANGUAGE	DSUB DVI-D HDMI	A képernyő beállításainak testreszabása az aktuális működési környezetnek megfelelően
	FACTORY RESET		
SUPER ENERGY SAVING	ON	DSUB DVI-D HDMI	Kapcsolja be a SUPER ENERGY SAVING függvényt.
	OFF		Kapcsolja ki a SUPER ENERGY SAVING függvényt.
	RESET		Inicializálni a SUPER ENERGY SAVING és készletet hogy "OFF"üzemmód.
VOLUME		HDMI	Hangerőt beigazítja

MEGJEGYZÉS

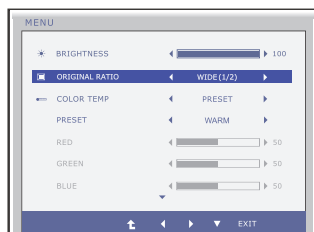
- Az 16 ~ 21. oldalon bemutatott ikonok megjelenési sorrendje típusonként eltérő lehet.

BRIGHTNESS



A képernyő fényerősségét állíthatja be.

ORIGINAL RATIO

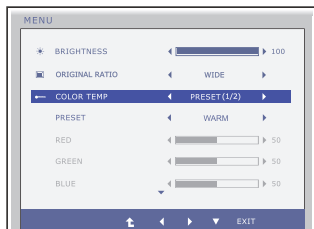


WIDE (SZÉLES) Ezzel a beállítással a bejövő videojeltől függetlenül széles nézetben jelenik meg a kép.

ORIGINAL Változza meg a bemeneti kép jelarányát az eredeti állapotba.

* Ez a funkció csak akkor működik, ha a bemeneti felbontás alacsonyabb, mint monitor arány (16:9).

COLOR TEMP



PRESET (GYÁRI ÉRTÉK) Beállíthatja a képernyő színeit.

- **WARM:** Állítsa be a képernyőt, hogy meleg színhőmérsékletű.
- **MEDIUM:** Állítsa be a képernyőt, hogy közép-színhőmérsékletű.
- **COOL:** Állítsa be a képernyőt, hogy hűvös színhőmérsékletű.

- **Exit** : Kilépés
- **◀ ▶ ▼** : Áthelyezés
- **⬆** : Másik almenü választása

USER

RED(PIROS)

Állítsa be a piros szín Önnek megfelelő szintjét.

GREEN(ZÖLD)

Állítsa be a zöld szín Önnek megfelelő szintjét.

BLUE(KÉK)

Állítsa be a kék szín Önnek megfelelő szintjét.

CONTRAST



A képernyő kontrasztját állíthatja be.

BLACK LEVEL

(Csak HDMI bemenet)



Az eltolási szint állítható be. A „HIGH” (Magas) lehetőség kiválasztása esetén a képernyőn látható kép fényes lesz, a „LOW” (Alacsony) lehetőség választásakor viszont sötét. (Csak HDMI-bemenet esetén.)

* **Eltolás?** A videójellel szemben állított követelmények alapján ez a monitoron megjeleníthető, lehető legcsösztebb kép.

LANGUAGE



A kezelőszervek nevének megjelenítésére használt nyelv kiválasztása.

FACTORY RESET

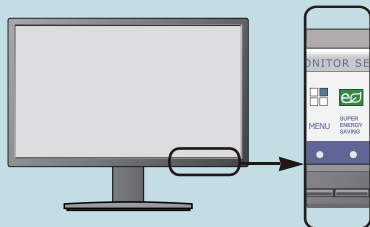


Ez a funkció a "LANGUAGE" (NYELV) beállítás kivételével az összes beállítási lehetőséget visszaállítja gyári alapértelmezett értékére. Az azonnali visszaállításához nyomja meg az ◀ ▶ gombot.

- Exit : Kilépés
- ◀ ▶ ▼ : Áthelyezés
- ⬆ : Másik almenü választása

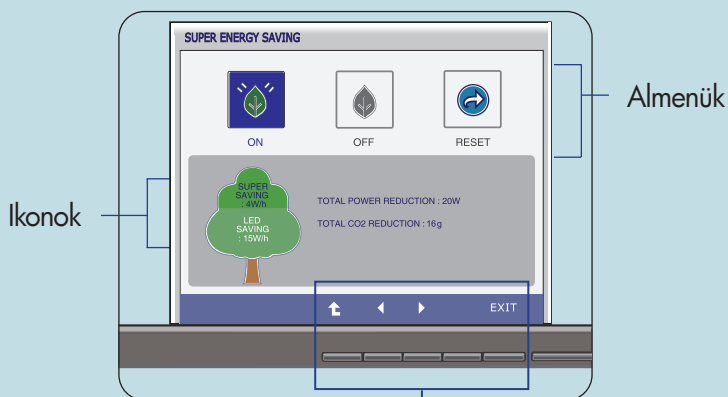
A képernyőmenü (OSD) lehetőségei

- ■ ■ Korábban már bemutatásra került az elemek OSD-menüben való kiválasztásának és módosításának módja. Az alábbi listában megtalálhatja az összes olyan ikont, ikonnevet és ikonleírást, amelyek a menüben megtalálhatók.



Nyomja meg a SUPER ENERGY SAVING gombot, ezáltal megjelenik az OSD főmenüje.

Menü neve



Gombs
űgő

- EXIT : Kilépés
- ◀ ▶ : Áthelyezés
- ↑ : Visszatérés az almenü kiválasztásához

MEGJEGYZÉS

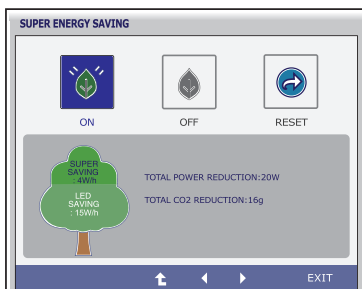
- Az OSD (képernyőmenü) nyelvei különbözhetnek a kézikönyvtől.

A képernyőmenü (OSD) lehetőségei

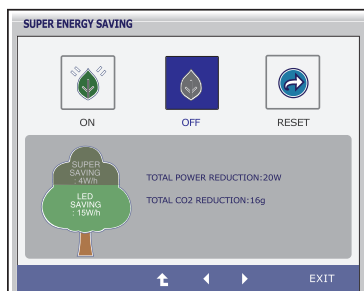
Főmenü

Almenü

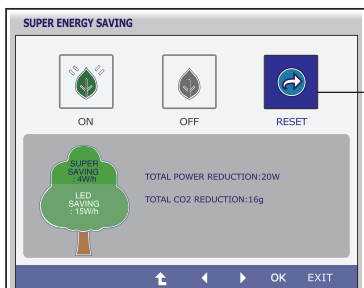
Leírás



ON Kapcsolja be a SUPER ENERGY SAVING függvényt. Ha az aktuális beállítási értéket ON, a SUPER SAVING színe zöld.



OFF Kapcsolja ki a SUPER ENERGY SAVING függvényt. Most a monitor LED SAVING függvény. Ha az aktuális beállítási értéket OFF, a SUPER SAVING szürke színű.



RESET Töröljük a TOTAL POWER REDUCTION és TOTAL CO2 REDUCTION értékek.



- Exit : Kilépés
- ◀, ▶ : Áthelyezés
- ⬆ : Másik almenü választása
- OK : Válassza ki a
- **TOTAL POWER REDUCTION** : Mekkora erő van mentve használata során, a monitor.
- **TOTAL CO2 REDUCTION** : Változás az TOTAL POWER REDUCTION hogy TOTAL CO2 REDUCTION.

MEGJEGYZÉS

ADATOK MENTÉSE(W/h):

	22 hüvelyk	23 hüvelyk	24 hüvelyk
SUPER SAVING	4	5	5
LED SAVING	15	12	17

- Az adatok mentése függ a testület. Szóval, ezek az értékek meg kell eltér a panel és panel eladó.
- LG felhalmozódnak ezek az értékek az integrált funkcióval, 10 perc sugárzott videojelet.
- LED SAVING azt jelenti, hogy mekkora erő lehet menteni segítségével WLED Bizottság helyett a CCFL bizottság.
- SUPER SAVING azt jelenti, hogy mekkora erő lehet több mentett segítségével SUPER ENERGY SAVING függvény.

Az ügyfélszolgálat vagy a szerviz hívása előtt ellenőrizze a következőket.

Nem jelenik meg kép	
<ul style="list-style-type: none">● Be van dugva a képernyő tápkábele?● Világít a tápellátás jelzőfénye?● A bekapcsolt állapot visszajelző villog?● Látja az "OUT OF RANGE" üzenetet a képernyőn?● Látja a "CHECK SIGNAL CABLE" üzenetet a képernyőn?	<ul style="list-style-type: none">• Ellenőrizze, hogy a tápkábel megfelelően csatlakoztatva van-e egy hálózati csatlakozóaljzathoz.• Nyomja meg a Tápellátás gombot.• Ha a képernyő energiatakarékos üzemmódra váltott, a kép megjelenítéséhez próbálja megmozdítani az egeret, vagy nyomja meg valamelyik billentyűt a billentyűzeten.• Győződjön meg arról, hogy a számítógép be van kapcsolva.• Ez az üzenet akkor jelenik meg, ha a számítógép grafikus kártyájából érkező jel vízszintes vagy függőleges frekvenciája a képernyő megfelelő frekvenciatartományán kívül esik. A jelen útmutató "Műszaki adatok" című részében ellenőrizze a használható frekvenciatartományokat, és annak megfelelően állítsa be a megjelenítést.• Ez az üzenet akkor jelenik meg, ha a számítógép és a képernyő közötti jelkabel nincs megfelelően csatlakoztatva. Ellenőrizze a jelkábelt, és próbálja meg újból.

Látja az "OSD LOCKED" (OSD LETILTVA) üzenetet a képernyőn?	
<ul style="list-style-type: none">● Az "OSD LOCKED" üzenetet látja, amikor megnyomja a MENU gombot?	<ul style="list-style-type: none">• Zárhatja a jelenlegi beállításokat, így azokat nem lehet végérvényesen módosítani. A képernyőmenü vezérlőelemeinek zárolását bármikor feloldhatja a MENU (Menü) gomb néhány másodpercen át történő megnyomásával. Ezután az "OSD UNLOCKED" (OSD ENGEDÉLYEZVE) üzenet jelenik meg.

Rossz a megjelenített kép

- | | |
|---|--|
| <ul style="list-style-type: none">● A kép pozíciója nem megfelelő.● A képernyő háttérében függőleges csíkok láthatók.● Vízszintes zajok látszanak a képeken, vagy a karakterek nem megfelelően kerülnek megjelenítésre. . | <ul style="list-style-type: none">• A képernyőbeállítások ideális értékekre való automatikus módosításához nyomja meg a AUTO gombot.• A képernyőbeállítások ideális értékekre való automatikus módosításához nyomja meg a AUTO gombot.• A képernyőbeállítások ideális értékekre való automatikus módosításához nyomja meg a AUTO gombot.• Nézze meg a Vezérlőpult -> Képernyő -> Beállítások lehetőséget, és módosítsa a felbontást vagy az egyéb tulajdonságokat az ajánlott értékeknek megfelelően. Állítsa a színmélységet 24 bitesnél nagyobbra (true color). |
|---|--|

FONTOS

- Nézze meg a Vezérlőpult -> Képernyő -> Beállítások lehetőséget, és ellenőrizze, hogy a frekvencia vagy a felbontás módosult-e. Ha igen, akkor állítsa vissza azokat az ajánlott értékekre.
- Ha nem az ajánlott felbontás (optimális felbontás) van kiválasztva, a betűk elmosódottak lehetnek, valamint a kép sötétebben, levágott szélekkel vagy valamely irányba eltolva jelenhet meg. Győződjön meg arról, hogy az ajánlott felbontást választotta-e ki.
- A beállítási eljárás számítógéptípusonként és operációs rendszerenként eltérő lehet, továbbá előfordulhat, hogy a fent említett felbontást az adott videokártya nem támogatja. Ebben az esetben forduljon a számítógép vagy a videokártya gyártójához.

Rossz a megjelenített kép

- | | |
|--|--|
| <ul style="list-style-type: none">● A kép színe monokróm vagy nem megfelelő. | <ul style="list-style-type: none">• Ellenőrizze, hogy a jelkábel megfelelően van-e csatlakoztatva, és ha kell, a megfelelő rögzítéshez használjon csavarhúzózt.• Győződjön meg róla, hogy a videokártya megfelelően van-e csatlakoztatva az alaplaphoz.• A Vezérlőpult - Beállítások pontban állítsa a színmélységet 24 bitesnél nagyobbra (true color). |
| <ul style="list-style-type: none">● A képernyő villog. | <ul style="list-style-type: none">• Ellenőrizze, hogy a képernyő az ún. váltott soros (interlaced) üzemmódban van-e, és ha igen, akkor módosítsa azt az ajánlott felbontási értékre. |

Megjelenik a képernyőn az "Unrecognized monitor, Plug&Play (VESA DDC) monitor found" (Ismeretlen képernyő, Plug&Play (VESA DDC) képernyő) üzenet?

- | | |
|--|--|
| <ul style="list-style-type: none">● Telepítette a képernyő illesztőprogramját? | <ul style="list-style-type: none">• Ne felejtse el telepíteni a megfelelő illesztőprogramot a képernyővel együtt szállított, illesztőprogramokat tartalmazó CD-ről (vagy hajlékonylemezről). Az illesztőprogram az LG webhelyéről is letölthető, a http://www.lg.com címről.• Győződjön meg arról, hogy a grafikus kártya támogatja a Plug&Play eszközöket. |
|--|--|

A hangfunkciók nem működnek

- | | |
|---|--|
| <ul style="list-style-type: none">● A kép rendben, de nincs hang. | <ul style="list-style-type: none">• Ellenőrizze, hogy a hangerő értéke ne legyen nulla.• Ellenőrizze, hogy a hang ne legyen elnémítva.• Ellenőrizze a HDMI-kábel megfelelő csatlakozását.• Ellenőrizze a fejhallgató kábel megfelelő csatlakozását.• Ellenőrizze, hogy a hang formátuma megfelelő legyen. Ne használjon tömörített hangformátumot. |
|---|--|

Képernyő	54,6 cm (21,5 hüvelyk) átmérőjű sík, aktív mátrix TFT LCD-panel Csillogáscsökkentő bevonattal Látható felület képátója : 54,6 cm 0,248 mm x 0,248 mm (Képpontsűrűség)	
Szinkron bemenet	Vízszintes frekvencia Függőleges frekvencia Bemeneti jelforma	30 kHz - 83 kHz (Automatikus) Analog, Digitális: 56 - 75 Hz (Automatikus) HDMI: 56 - 61 Hz (Automatikus) Külön szinkron Digitális
Videojel-bemenet	Jelbemenet Bemeneti jelforma	15 tűs D-Sub csatlakozó DVI-D csatlakozó (Digitális) HDMI (TÍPUS -A) csatlakozó Analog (0,7 V max. kitérés / 75 ohm), Digitális, HDMI
Felbontás	Maximális Javasolt	VESA 1920 x 1080 , 60 Hz-es frekvencián VESA 1920 x 1080 , 60 Hz-es frekvencián
Plug&Play	DDC 2B (Analog, Digitális, HDMI)	
Energiafogyasztás	Bekapcsolt mód Alvó üzemmód Kikapcsolt üzemmód	: 24 W (Szokásos) < 0,3 W < 0,3 W
Méreték és tömeg	Állvánnyal együtt	
	Szélesség	50,90 cm (19,80 hüvelyk)
	Magasság	38,80 cm (15,27 hüvelyk)
	Mélység	16,60 cm (6,54 hüvelyk)
	Állvány nélkül	
		50,90 cm (19,80 hüvelyk)
		32,20 cm (12,67 hüvelyk)
		5,80 cm (2,28 hüvelyk)
	Tömeg (csomagolás nélkül)	3,4 kg (7,50 lb)
Döntési	Döntés : -5° ~ 15°	
Tápellátás	100 - 240 V ~ 50 / 60 Hz váltakozó feszültség 1,0 A	
Környezeti körülmények	Környezeti körülmények Hőmérséklet 10 - 35 °C Páratartalom 10 - 80% (lecsapódásmentes) Tárolási környezet Hőmérséklet -20 - 60 °C Páratartalom 5 - 90% (lecsapódásmentes)	
Döntőállvány	Gyárilag felszerelt (<input type="checkbox"/>), Felszerelhető (<input type="radio"/>)	
Tápkábel	Fali csatlakozódugóval szerelt	

MEGJEGYZÉS

■ A jelen dokumentumban található információ előzetes figyelmeztetés nélkül megváltozhat.

Képernyő	58,4 cm (23 hüvelyk) átmérőjű sík, aktív mátrix TFT LCD-panel Csillogáscsökkentő bevonattal Látható felület képátlója : 58,4 cm 0,265 mm x 0,265 mm (Képpontsűrűség)	
Szinkron bemenet	Vízszintes frekvencia Függőleges frekvencia	30 kHz - 83 kHz (Automatikus) Analog, Digitális: 56 - 75 Hz (Automatikus) HDMI: 56 - 61 Hz (Automatikus)
	Bemeneti jelforma	Külön szinkron Digitális
Videojel-bemenet	Jelbemenet Bemeneti jelforma	15 tűs D-Sub csatlakozó DVI-D csatlakozó (Digitális) HDMI (TÍPUS -A) csatlakozó Analog (0,7 V max. kitérés / 75 ohm), Digitális, HDMI
Felbontás	Maximális Javaslott	VESA 1920 x 1080 , 60 Hz-es frekvencián VESA 1920 x 1080 , 60 Hz-es frekvencián
Plug&Play	DDC 2B (Analog, Digitális, HDMI)	
Energiafogyasztás	Bekapcsolt mód Alvó üzemmód Kikapcsolt üzemmód	: 28 W (Szokásos) < 0,3 W < 0,3 W
Méreték és tömeg	Állvánnyal együtt	Állvány nélkül
	Szélesség 54,60 cm (21,49 hüvelyk)	54,60 cm (21,49 hüvelyk)
	Magasság 40,70 cm (16,02 hüvelyk)	34,20 cm (13,46 hüvelyk)
	Mélység 20,20 cm (7,95 hüvelyk)	5,7 cm (2,24 hüvelyk)
	Tömeg (csomagolás nélkül)	3,4 kg (7,49 lb)
Döntési	Döntés : -5° ~ 15°	
Tápellátás	100 - 240 V ~ 50 / 60 Hz váltakozó feszültség 1,0 A	
Környezeti körülmények	Környezeti körülmények Hőmérséklet 10 - 35 °C Páratartalom 10 - 80% (lecsapódásmentes) Tárolási környezet Hőmérséklet -20 - 60 °C Páratartalom 5 - 90% (lecsapódásmentes)	
Döntőállvány	Gyárilag felszerelt (), Felszerelhető (O)	
Tápkábel	Fali csatlakozódugóval szerelt	

MEGJEGYZÉS

- A jelen dokumentumban található információ előzetes figyelmeztetés nélkül megváltozhat.

Képernyő	58,4 cm (23 hüvelyk) átmérőjű sík, aktív mátrix TFT LCD-panel Csillogáscsökkentő bevonat nélkül Látható felület képátlója : 58,4 cm 0,265 mm x 0,265 mm (Képpontsűrűség)	
Szinkron bemenet	Vízszintes frekvencia Függőleges frekvencia	30 kHz - 83 kHz (Automatikus) Analog, Digitális: 56 - 75 Hz (Automatikus) HDMI: 56 - 61 Hz (Automatikus)
	Bemeneti jelforma	Külön szinkron Digitális
Videójel-bemenet	Jelbemenet	15 tűs D-Sub csatlakozó DVI-D csatlakozó (Digitális) HDMI (TÍPUS -A) csatlakozó
	Bemeneti jelforma	Analog (0,7 V max. kitérés / 75 ohm), Digitális, HDMI
Felbontás	Maximális Javaszolt	VESA 1920 x 1080 , 60 Hz-es frekvencián VESA 1920 x 1080 , 60 Hz-es frekvencián
Plug&Play	DDC 2B (Analog, Digitális, HDMI)	
Energiafogyasztás	Bekapcsolt mód Alvó üzemmód Kikapcsolt üzemmód	: 28 W(Szakásos) < 0,3 W < 0,3 W
Méreték és tömeg	Állvánnyal együtt	
	Állvány nélkül	
	Szélesség	54,60 cm (21,49 hüvelyk)
	Magasság	40,70 cm (16,02 hüvelyk)
	Mélység	20,20 cm (7,95 hüvelyk)
		54,60 cm (21,49 hüvelyk)
		34,20 cm (13,46 hüvelyk)
		5,7 cm (2,24 hüvelyk)
	Tömeg (csomagolás nélkül)	3,4 kg (7,49 lb)
Döntési	Döntés : -5° ~ 15°	
Tápellátás	100 - 240 V ~ 50 / 60 Hz váltakozó feszültség 1,0 A	
Környezeti körülmények	Környezeti körülmények	
	Hőmérséklet	10 - 35 °C
	Páratartalom	10 - 80% (lecsapódásmentes)
	Tárolási környezet	
	Hőmérséklet	-20 - 60 °C
	Páratartalom	5 - 90% (lecsapódásmentes)
Döntőállvány	Gyárilag felszerelt (<input type="checkbox"/>), Felszerelhető (<input type="radio"/>)	
Tápkábel	Fali csatlakozódugóval szerelt	

MEGJEGYZÉS

- A jelen dokumentumban található információ előzetes figyelmeztetés nélkül megváltozhat.

Képernyő	60,97 cm (24 hüvelyk) átmérőjű sík, aktív mátrix TFT LCD-panel Csillogáscsökkentő bevonattal Látható felület képátlója : 60,97 cm 0,277 mm x 0,277 mm (Képpontsűrűség)	
Szinkron bemenet	Vízszintes frekvencia Függőleges frekvencia	30 kHz - 83 kHz (Automatikus) Analog, Digitális: 56 - 75 Hz (Automatikus) HDMI: 56 - 61 Hz (Automatikus)
	Bemeneti jelforma	Külön szinkron Digitális
Videojel-bemenet	Jelbemenet	15 tűs D-Sub csatlakozó DVI-D csatlakozó (Digitális) HDMI (TÍPUS -A) csatlakozó
	Bemeneti jelforma	Analog (0,7 V max. kitérés / 75 ohm), Digitális, HDMI
Felbontás	Maximális Javaslott	VESA 1920 x 1080 , 60 Hz-es frekvencián VESA 1920 x 1080 , 60 Hz-es frekvencián
Plug&Play	DDC 2B (Analog, Digitális, HDMI)	
Energiafogyasztás	Bekapcsolt mód Alvó üzemmód Kikapcsolt üzemmód	: 25 W (Szokásos) < 0,3 W < 0,3 W
Méreték és tömeg	Állvánnyal együtt	Állvány nélkül
	Szélesség 56,93 cm (22,41 hüvelyk)	56,93 cm (22,41 hüvelyk)
	Magasság 41,91 cm (16,50 hüvelyk)	35,43 cm (13,94 hüvelyk)
	Mélység 17,93 cm (7,05 hüvelyk)	5,93 cm (2,33 hüvelyk)
	Tömeg (csomagolás nélkül)	4,0 kg (8,81 lb)
Döntési	Döntés : -5° ~ 15°	
Tápellátás	100 - 240 V ~ 50 / 60 Hz váltakozó feszültség 1,2 A	
Környezeti körülmények	Környezeti körülmények Hőmérséklet 10 - 35 °C Páratartalom 10 - 80% (lecsapódásmentes) Tárolási környezet Hőmérséklet -20 - 60 °C Páratartalom 5 - 90% (lecsapódásmentes)	
Döntőállvány	Gyárilag felszerelt (<input type="checkbox"/>), Felszerelhető (<input type="radio"/>)	
Tápkábel	Fali csatlakozódugóval szerelt	

MEGJEGYZÉS

- A jelen dokumentumban található információ előzetes figyelmeztetés nélkül megváltozhat.

Előre beállított módok (felbontás)

■ DSUB/DVI időzítés

Képernyőmódok (felbontás)	Vízszintes frekv. (kHz)	Függőleges frekv. (Hz)	Polaritás (H/V)
1 720 x 400	31,468	70	-/+
2 640 x 480	31,469	60	-/-
3 640 x 480	37,500	75	-/-
4 800 x 600	37,879	60	+/+
5 800 x 600	46,875	75	+/+
6 1024 x 768	48,363	60	-/-
7 1024 x 768	60,123	75	+/+
8 1152 x 864	67,500	75	+/+
9 1280 x 1024	63,981	60	+/+
10 1280 x 1024	79,976	75	+/+
11 1680 x 1050	65,290	60	-/+
*12 1920 x 1080	67,500	60	+/+

* Ajánlott Mode

■ HDMI időzítés

Képernyőmódok (felbontás)	Vízszintes frekv. (kHz)	Függőleges frekv. (Hz)
1 480P	31,50	60
2 576P	31,25	50
3 720P	37,50	50
4 720P	45,00	60
5 1080i	28,12	50
6 1080i	33,75	60
7 1080P	56,25	50
8 1080P	67,50	60

Előoldali lámpa

MODE	LED Color
Bekapcsolt mód	Kék
Alvó üzemmód	Kéken villog
Kikapcsolt üzemmód	Nem világít

A fali szerelőlemez felszerelése

Ez a készülék megfelel a fali szerelőlemez vagy az azt helyettesítő eszköz követelményeinek.

1. Helyezze a képernyőt előlapjával lefelé egy puha ruhadarabra.



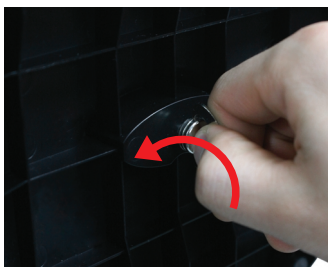
A type

2. Vegye ki a Stand Test és állvány Base a termék helyes irányban látható a képen



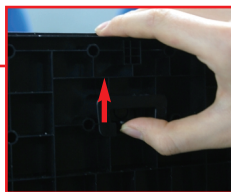
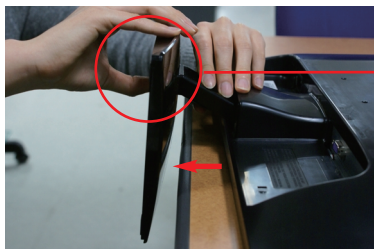
C type

2. Ha a talpazatot le szeretné választani az állvány törzséről, hajtsa ki a csavar fogantyúját, és forgassa azt balra.



B type

2. A zár benyomása közben vegye le az állványtörzset az állványestről.

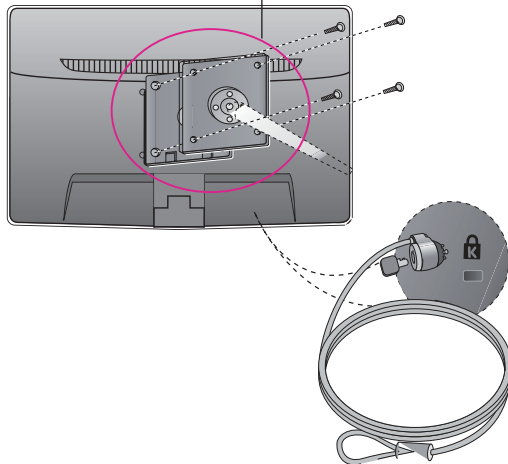


3. A fali szerelőlemez felszerelése.

Fali szerelőlemez (külön megvásárolható)

A képernyő álló vagy falra szerelhető típusú, és a fali szerelőlemez segítségével szerelhető fel.

A részletes útmutatót tekintse meg a szerelési útmutatóban, amelyet a fali szerelőlemez megvásárlásakor biztosítunk.



<A csavaros rögzítőfelület méretei>

Furattávolság : 75 mm x 75 mm

Kensington biztonsági csatlakozó

A csatlakozóba egy biztonsági kábel dugható, amely a legtöbb számítógépszaküzletben megvásárolható.

MEGJEGYZÉS

- A VESA-kompatibilitás csak a csavarozható szerelvény méreteire és a szerelőcsavarok jellemzőire vonatkozik.
- Kérjük, használja az alábbi VESA szabvány
 - * 784,8 mm és alatta (30,9 hüvelykes)
 - Falra szerelő talp vastagsága : 2,6 mm
 - SCsavar : ϕ 4,0 mm x menetemelkedés 0,7 mm x hossz 10 mm
 - * 787,4 mm és felette (31,0 hüvelykes)
 - Kérjük, használja a VESA szabványú falra szerelő talpat és csavarokat



A termék használata előtt kérjük, alaposan olvassa el a következő biztonsági óvintézkedéseket.

Tartsa a Használati útmutatót (CD) könnyen elérhető helyen későbbi felhasználás céljából. A KÉSZÜLÉK típuszáma és gyári száma a KÉSZÜLÉK hátulján vagy egyik oldalán található. Ezeket jegyezze fel az alábbi helyre, egy esetleges szerviz esetén szüksége lesz rájuk.

TÍPUS _____

GYÁRI SZÁM _____

ENERGY STAR is a set of power-saving guidelines issued by the U.S.Environmental Protection Agency(EPA).



As an ENERGY STAR Partner LGE U. S. A.,Inc. has determined that this product meets the ENERGY STAR guidelines for energy efficiency.