

# Podręcznik użytkownika

**W1934S**  
**W2234S**  
**W1934SE**  
**W2234SE**

**P** przed użyciem tego urządzenia przeczytaj uważnie uwagi podane w rozdziale Środki ostrożności.

Przechowuj Podręcznik użytkownika (CD) w dostępnym miejscu, aby korzystać z niego w przyszłości.

**W** razie potrzeby skorzystania z serwisu należy podać informacje znajdujące się na tabliczce umieszczonej na produkcie.

To urządzenie zostało zaprojektowane i wyprodukowane w sposób zapewniający Twoje bezpieczeństwo osobiste, jednak niepoprawne jego użycie może spowodować ryzyko porażenia prądem elektrycznym lub niebezpieczeństwo pożaru. Aby umożliwić poprawne działanie wszystkich środków bezpieczeństwa wbudowanych w tego monitora, należy przestrzegać następujących podstawowych zasad instalacji, użytkowania i serwisu.

## Bezpieczeństwo

Należy używać tylko przewodu zasilania dostarczonego wraz z urządzeniem. W razie użycia innego przewodu zasilania należy sprawdzić, czy jest on zgodny ze stosownymi normami krajowymi, jeśli nie był dostarczony przez sprzedawcę. Jeśli przewód zasilania jest w jakikolwiek sposób uszkodzony, należy się skontaktować z producentem lub najbliższym autoryzowanym punktem napraw w celu wymiany.

Przewód zasilania jest używany jako główne urządzenie odłączające. Sprawdź, czy po instalacji urządzenia sieciowe gniazdko ścienne jest łatwo dostępne.

Zasilaj monitor tylko ze źródła energii wskazanego w danych technicznych w niniejszym podręczniku lub podanego na monitorze. W razie braku pewności co do rodzaju zasilania w domu należy porozumieć się ze sprzedawcą.

Przeciążone gniazda sieci prądu zmiennego i przedłużacze są niebezpieczne. Równie niebezpieczne są wystrzępione przewody zasilania i uszkodzone wtyczki. Mogą one spowodować niebezpieczeństwo porażenia prądem elektrycznym lub niebezpieczeństwo pożaru. Skontaktuj się z technikiem serwisu w celu wymiany. Nie otwieraj monitora.

Wewnątrz nie ma elementów przeznaczonych do obsługi przez użytkownika.

- Wewnątrz nie ma elementów przeznaczonych do obsługi przez użytkownika.
- Nawet kiedy wyłącznik jest w stanie OFF (Wyłączony), wewnątrz występują niebezpieczne wysokie napięcia.
- Jeśli monitor nie działa prawidłowo, skontaktuj się ze sprzedawcą.

Aby uniknąć obrażeń ciała:

- Nie ustawiaj monitora na pochylonej półce, jeśli nie będzie prawidłowo umocowany.
- Używaj tylko podstawy zalecanej przez producenta.
- Nie wolno uderzać w ekran ani rzucać w jego kierunku żadnych przedmiotów. Może to spowodować uszkodzenie ciała lub produktu.

Aby zapobiec pożarowi lub innemu zagrożeniu:

- Zawsze wyłączaj monitor, jeśli opuszczasz pokój na dłużej niż na chwilę. Nigdy nie pozostawiaj monitora włączonego wychodząc z domu.
- Zadbaj, aby dzieci nie wrzucały ani nie wkładały żadnych przedmiotów do otworów obudowy monitora. Na niektórych częściach wewnętrznych występują wysokie napięcia.
- Nie dodawaj akcesoriów, które nie zostały przeznaczone do tego monitora.
- Gdy monitor jest pozostawiony bez nadzoru przez dłuższy czas, wyjmij wtyczkę z gniazdka ściennego.
- W czasie burzy z wyładowaniami atmosferycznymi nigdy nie dotykaj przewodu zasilającego ani sygnałowego, gdyż jest to bardzo niebezpieczne i może spowodować porażenie prądem elektrycznym.

## Instalacja

Zadbaj, aby nic nie leżało na przewodzie zasilania ani nic po nim nie przejeżdżało oraz nie ustawiaj monitora w miejscu, w którym przewód zasilania jest narażony na uszkodzenie.

Nie korzystaj z monitora w pobliżu wody, czyli np. blisko wanny, umywalki, zlewu kuchennego, pralki, w wilgotnej piwnicy lub w pobliżu basenu pływakiego.

Monitory mają w obudowie otwory wentylacyjne, aby umożliwić odprowadzanie ciepła wytwarzanego w czasie pracy. Jeśli te otwory zostaną zasłonięte, gromadzące się ciepło może spowodować uszkodzenie i w jego następstwie niebezpieczeństwo pożaru.

Dlatego **NIE WOLNO**:

- Zastaniać dolnych otworów wentylacyjnych, ustawiając monitor na łóżku, sofie, kocu itp.
- Ustawiać monitora w obudowie, jeśli nie będzie zapewniona należyta wentylacja.
- Zastaniać otworów wentylacyjnych tkaniną lub innym materiałem.
- Ustawiać monitora w pobliżu grzejnika, nad grzejnikiem lub innym źródłem ciepła.

Nie wolno przecierać ani uderzać aktywnej matrycy LCD żadnym twardym przedmiotem, gdyż może to doprowadzić do jej trwałego porysowania, zmatowienia lub zniszczenia

Nie wolno przez dłuższy czas naciskać palcem ekranu LCD, ponieważ może to spowodować powstawanie obrazów wtórnych.

Na ekranie mogą pojawiać się uszkodzone punkty, na przykład czerwone, zielone lub niebieskie plamki. Nie ma to jednak wpływu na sprawność monitora

Aby na monitorze LCD uzyskać jak najlepszą jakość obrazu, należy stosować zalecaną rozdzielczość. Ustawienie innej rozdzielczości może spowodować przeskalowanie lub inne przetworzenie obrazu wyświetlanego na ekranie. Jest to jednak naturalna cecha panelu LCD o ustalonej rozdzielczości.

Jeśli nieruchomy obraz jest wyświetlany na ekranie przez dłuższy czas, może on spowodować uszkodzenie ekranu i może zostać na nim utrwalony. Należy upewnić się, że jest włączona opcja wygaszacza ekranu. Efekt ten występuje również w produktach innych firm i nie jest objęty gwarancją.

Należy unikać uderzeń w ekran i jego boki lub rysowania po nich metalowymi przedmiotami. W przeciwnym razie może dojść do uszkodzenia ekranu.

## Czyszczenie

- Przed czyszczeniem ekranu LCD należy odłączyć zasilanie
- Stosować lekko wilgotną (nie mokrą) ściereczkę. Nie wolno używać aerozoli bezpośrednio na ekran monitora, ponieważ nadmiar rozpylanej cieczy może spowodować porażenie prądem elektrycznym.

## Pakowanie

- Nie należy wyrzucać oryginalnego opakowania i pudełka. Stanowią one idealny pojemnik do transportowania urządzenia. Kiedy urządzenie jest przewożone w inne miejsce, należy je zapakować w oryginalne opakowanie.

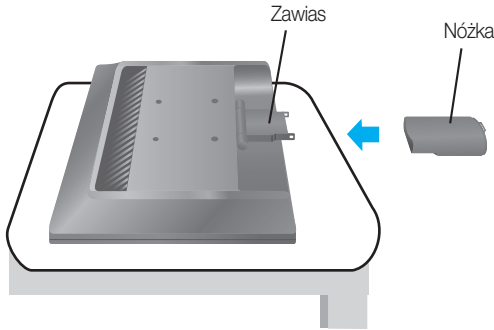
## Złomowanie

- Lampa fluoroscencyjna użyta w tym produkcie zawiera niewielką ilość rtęci.
- Urządzenia tego nie należy wyrzucać wraz ze zwykłymi odpadami domowymi.
- Złomowanie tego produktu musi odbywać się zgodnie z lokalnymi przepisami.

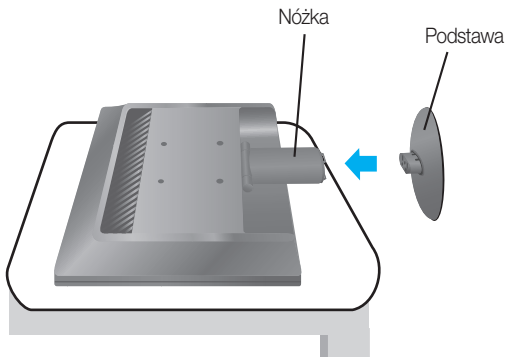
- Przed rozpoczęciem konfigurowania monitora należy się upewnić, że monitor, system komputerowy i inne dołączone urządzenia są wyłączone.

## Umocowanie podstawy

1. Umieścić monitor na miękkiej tkaninie ekranem skierowanym w dół.
2. Upewnić się, że element nóżka jest zwrócony w odpowiednim kierunku, i połączyć go z elementem zawias, jak pokazano na rysunku.



3. Upewnić się, że element podstawa jest zwrócony w odpowiednim kierunku, i połączyć go z elementem nóżka.
4. Po zmontowaniu wszystkich elementów ostrożnie podnieś monitor i ustaw go ekranem do przodu.



### Ważne

- Na tej ilustracji przedstawiono ogólny model połączenia. Twój monitor może się różnić od elementów pokazanych na rysunku.
- Nie przenoś monitora w pozycji do góry nogami, trzymając go tylko za podstawę. Monitor może upaść i ulec uszkodzeniu lub zranić Cię w stopę.

## Odmontowanie podstawy

1. Połóż poduszkę lub miękką tkaninę na płaskiej powierzchni.



2. Umieść monitor na poduszce lub tkaninie ekranem skierowanym w dół.



Podstawa      Część główna

3. Przytrzymaj element część główna jedną ręką, a element podstawa drugą, jak pokazano na rysunku, a następnie pociągnij element podstawa lekko do góry.



4. Wciśnij zatrzask wewnątrz, wyjmij podstawę z konstrukcji podstawy.



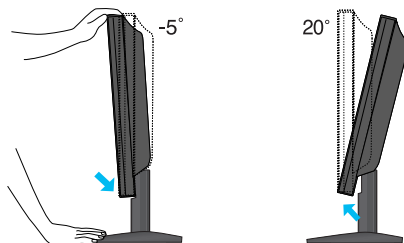
5. Pociągnij podstawkę delikatnie, aby oddzielić ją od zawiasu.



- Przed rozpoczęciem konfigurowania monitora należy się upewnić, że monitor, system komputerowy i inne dołączone urządzenia są wyłączone.

## Ustawianie pozycji wyświetlacza

1. Wypróbuj różne sposoby wyregulowania pozycji panelu w celu zapewnienia sobie maksymalnego komfortu.
  - Zakres przechylenia:  $-5^{\circ}$  ~  $20^{\circ}$



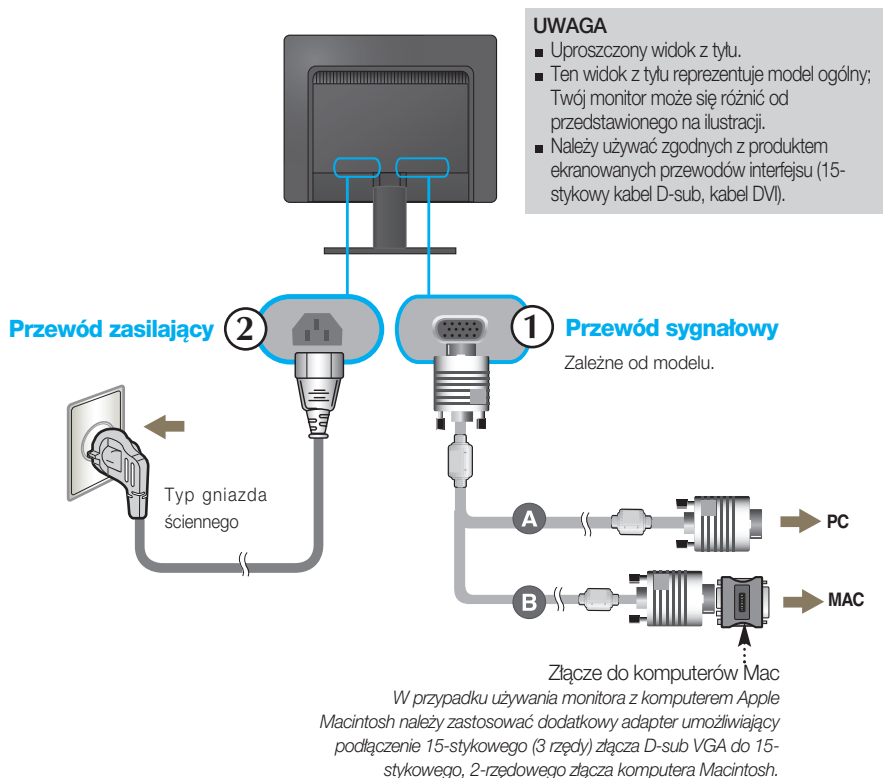
### Ergonomia


W celu zachowania wygodnej i ergonomicznej pozycji widzenia zaleca się, aby kąt odchylenia monitora od pionu nie przekraczał pięciu stopni.

## Korzystanie z komputera

1. Należy pamiętać o wyłączeniu komputera i urządzenia. Podłącz przewód sygnału wejściowego ① i przewód zasilania ② w odpowiedniej kolejności, a następnie dokręć śrubę zabezpieczającą przewód sygnału wejściowego.

- A Podłącz kabel Dsub (PC)
- B Podłącz kabel Dsub (MAC)



2. Naciśnij przycisk  na przednim panelu przełączania, aby włączyć zasilanie. Po włączeniu monitora jest automatycznie włączana „Funkcja automatycznego ustawiania obrazu”.

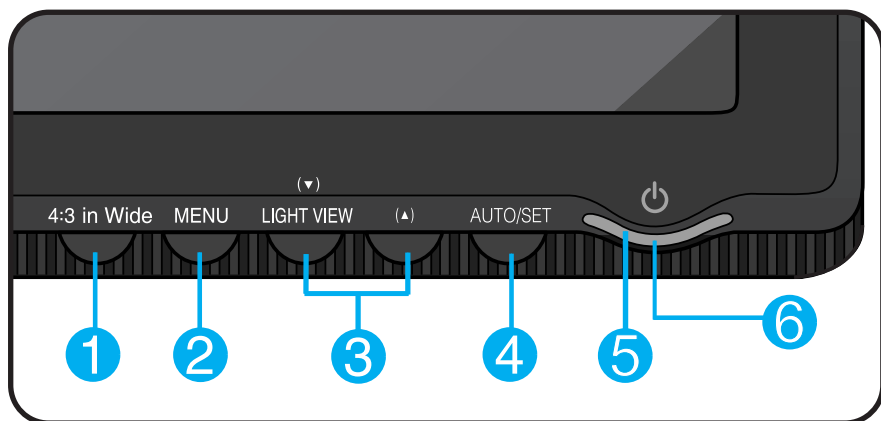
USTAWIENIE  
UŻYTKOWNIKA

### UWAGA

„Funkcja automatycznego ustawiania obrazu”? Ta funkcja zapewni optymalne ustawienia monitora. Gdy użytkownik po raz pierwszy podłączy monitor do komputera, funkcja ta automatycznie dostosuje ustawienia wyświetlacza optymalnie do sygnałów wejściowych.

Funkcja „AUTO/SET” (Auto/Ustaw)? Gdy podczas używania urządzenia lub po zmianie rozdzielczości wystąpią takie problemy jak rozmazany ekran, rozmazane litery, migotanie ekranu lub przekrzywienia ekranu, naciśnij przycisk funkcji „AUTO/SET” (Auto/Ustaw), aby poprawić rozdzielczość.

## Przyciski na panelu przednim



### 1 Przycisk [4:3 in Wide]

Umożliwia regulację wielkości bieżącego obrazu.

- WIDE (SZEROKOEKRANOWY): Powoduje przełą czenie w tryb pełnoekranowy zgodnie z sygnałem wejściowym.
- 4:3: Powoduje zmianę proporcji obrazu sygnału wejściowego na 4:3.



Tryb WIDE (SZEROKOEKRANOWY)



Tryb 4:3

### 2 Przycisk MENU

Przycisk ten służy do wchodzenia lub wychodzenia z menu ekranowego.



#### OSD ZABLOKOWANE/ODBLOKOWANE

Funkcja ta umożliwi blokadę bieżących ustawień sterowania, tak aby nie mogły być zmienione nieumyślnie. Naciśnij przycisk MENU i przytrzymaj przez kilka sekund. Powinien się pojawić komunikat „OSD ZABLOKOWANE”. W każdej chwili możesz odblokować przyciski sterujące menu ekranowego, naciskając i przytrzymując przez kilka sekund przycisk MENU (Menu). Powinien się pojawić komunikat „OSD ODBLOKOWANE”.



## 3 ▲ ▼ Przyciski

Przyciski te są przeznaczone do wybierania lub ustawiania funkcji w menu ekranowym.



### Przycisk LightView

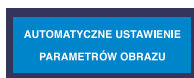
**DAY** Funkcja ta pozwala łatwo wybrać najlepsze żądane właściwości obrazu zoptymalizowane stosownie do środowiska (oświetlenie otoczenia, typy obrazów itp.).

**NIGHT**

- DAY (Dzień) : Jasne oświetlenie otoczenia
- NIGHT (Noc) : Ciemne oświetlenie otoczenia
- TEXT (Tekst) : Do obrazów tekstowych (przetwarzanie tekstu itp.)
- MOVE (Film) : Do animowanych obrazów wideo lub filmów
- PHOTO (Zdjęcie) : Do zdjęć lub rysunków
- NORMAL (Normalny) : Tak jest w normalnych warunkach pracy

## 4 Przycisk AUTO/SET (Auto/Ustaw)

Przycisk ten jest przeznaczony do dokonywania wyboru w menu ekranowym.



### AUTO IMAGE ADJUSTMENT

(Automatyczne ustawianie obrazu)

W czasie ustawiania monitora należy zawsze przed wejściem do menu ekranowego nacisnąć przycisk AUTO/SET (Auto/Ustaw) Display (OSD) (Wyświetlanie). Ta funkcja automatycznie ustawia obraz na monitorze zgodnie z idealnymi ustawieniami stosownie do bieżącej rozdzielczości ekranu (tryb wyświetlania).

Najlepszym trybem wyświetlania jest

- W1934S : 1440 x 900
- W2234S : 1680 x 1050
- W1934SE : 1440 x 900
- W2234SE : 1680 x 1050

## 5 Przycisk Power (Zasilanie)

Przycisk ten jest przeznaczony do włączania i wyłączania monitora.

## 6 Wskaźnik zasilania

Podczas normalnego działania monitora (tryb pracy), wskaźnik ten ma kolor niebieski. Jeśli monitor jest w trybie uśpienia (oszczędzanie energii), kolor wskaźnika zmienia się na bursztynowy.

## Regulacja ekranu

Za pomocą systemu menu ekranowego ustawianie rozmiarów obrazu, jego pozycji i parametrów pracy monitora jest łatwe i szybkie.

W celu zaznajomienia użytkownika z elementami sterującymi poniżej podano krótki przykład.

Niniejszy rozdział zawiera opis dostępnych elementów regulacyjnych i wybieranych parametrów, które są dostępne za pomocą menu ekranowego.

### UWAGA

- Przed dokonaniem zmian regulacji obrazu należy poczekać co najmniej 30 minut, aż monitor osiągnie stabilne warunki pracy.

Aby wykonać regulacje w menu ekranowym, należy postępować według poniższej procedury:

**MENU → ▲ ▼ → AUTO/SET → ▲ ▼ → MENU**

- 1 Naciśnij przycisk MENU (Menu), po czym pojawi się główne menu ekranowe (OSD)
- 2 Aby wybrać element sterujący, użyj ▲, ▼ lub przycisków. Kiedy żądana ikona zostanie podświetlona, naciśnij przycisk AUTO/SET (Auto/Ustaw).
- 3 Użyj przycisków ▲ / ▼, aby odpowiednio wyregulować obraz. Użyj przycisku AUTO/SET (Auto/Ustaw), aby wybrać inne elementy podmenu.
- 4 Naciśnij przycisk MENU jeden raz, aby wrócić do menu głównego w celu wyboru innej funkcji. Naciśnij przycisk MENU dwa razy, aby wyjść z menu ekranowego.

# Wybieranie i regulacja w menu ekranowym (OSD)

W poniższej tabeli przedstawiono menu sterowania, regulacji i ustawień menu ekranowego (OSD).

Menu główne	Podmenu			Opis
OBRAZ	JASKRAWOŚĆ		●	Do regulacji jaskrawości, kontrastu i współczynnika gamma ekranu.
	KONTRAST		●	
	GAMMA		●	
KOLOR	TEMP. BARW	sRGB	●	Do dostosowania koloru ekranu.
		6500K	●	
		9300K	●	
	CZERWONY		●	
	ZIELONY		●	
	NIEBIESKI		●	
POZYCJA	POZIOMA		●	Do ustawiania położenia ekranu
	PIONOWA		●	
POZYCJONOWANIE	ZEGAR		●	Aby polepszyć wyrazistość, stabilność i ostrość ekranu
	FAZA		●	
	OSTROŚĆ		●	
USTAWIENIA	JĘZYK		●	Aby dostosować stan ekranu do środowiska roboczego użytkownika.
	POZYCJA OSD	POZIOMA	●	
		PIONOWA	●	
	BALANS BIELI		●	
	WSKAŹNIK ZASILANIA		●	
	USTAWIENIA FABRYCZNE		●	
● : Adjustable (Ustawiane)				

## UWAGA

- Kolejność ikon może się różnić zależnie od modelu (P10~P14).

# Wybieranie i regulacja w menu ekranowym (OSD)

Przedstawiono procedurę wybierania i regulacji parametrów w systemie menu ekranowego (OSD). Poniżej wymieniono ikony, ich nazwy oraz opisy wszystkich elementów pokazywanych w Menu.

Naciśnij przycisk MENU, po czym pojawi się główne menu ekranowe (OSD).

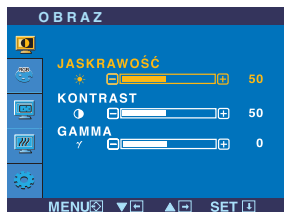


## UWAGA

- Języki OSD (menu ekranowego) na monitorze mogą się różnić od przedstawionych w podręczniku.



## OBRAZ



JASKRAWOŚĆ

Do ustawiania jasności ekranu.

KONTRAST

Do ustawiania kontrastu ekranu.

GAMMA

Ustaw własną wartość współczynnika gamma: -50/0/50  
Duże wartości współczynnika gamma powodują wyświetlanie białych obrazów, a małe wartości – wyświetlanie obrazów o dużym kontraście.

- MENU : Wyjście
- ▼ : Zmniejsz
- ▲ : Zwiększ
- SET : Wybierz inne podmenu



## KOLOR



TEMP.  
BARW

Wybierz kolor ekranu.

- sRGB: Ustaw kolor ekranu zgodnie ze specyfikacją standardu sRGB.
- 6500K: Czerwonawy odcień bieli.
- 9300K: Niebieskawy odcień bieli.

■ CZERWONY

Ustaw własne poziomy koloru czerwonego.

■ ZIELONY

Ustaw własne poziomy koloru zielonego.

■ NIEBIESKI

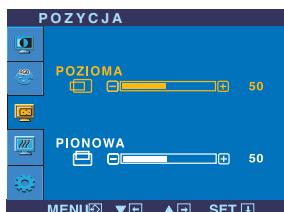
Ustaw własne poziomy koloru niebieskiego.

- MENU : Wyjście
- ▼ : Zmniejsz
- ▲ : Zwiększ
- SET : Wybierz inne podmenu

Menu główne	Podmenu	Opis
-------------	---------	------



## POZYCJA



POZIOMA

Do przesuwania obrazu w lewo i w prawo.

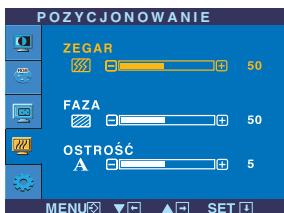
PIONOWA

Do przesuwania obrazu w górę i w dół.

- MENU : Wyjście
- ▼ : Zmniejsz
- ▲ : Zwiększ
- SET : Wybierz inne podmenu



## POZYCJONOWANIE



ZEGAR

Ta funkcja służy do minimalizacji pionowych pasków lub pasm widocznych w tle ekranu. Zmienia ona także poziomy rozmiar ekranu.

FAZA

Do ustawiania ostrości ekranu. Ta funkcja umożliwia usunięcie poziomych szumów oraz zwiększenie czytelności i ostrości obrazu znaków.

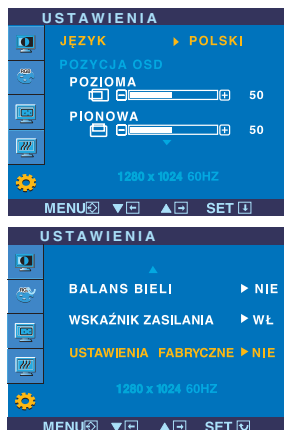
OSTROŚĆ

Do ustawiania wyrazistości ekranu.

- MENU : Wyjście
- ▼ : Zmniejsz
- ▲ : Zwiększ
- SET : Wybierz inne podmenu



## USTAWIENIA



- MENU : Wyjście
- ▼ : Zmniejsz
- ▲ : Zwiększ
- SET : Regulacja

### JEZYK

Do wybierania języka, w którym są wyświetlane nazwy elementów sterujących.

### POZYCJA OSD

Do regulacji pozuomej pozycji menu OSD na ekranie.

### BALANS BIELI

Jeśli wyjście karty wideo ma parametry inne niż wymagane w specyfikacji, poziomy kolorów mogą się pogorszyć z powodu zniekształceń sygnału wideo. Za pomocą tej funkcji reguluje się poziom sygnału, aby go dopasować do standardowego poziomu wyjścia karty wideo w celu uzyskania optymalnego obrazu. Funkcję tę należy uaktywnić, kiedy na ekranie są kolory biały i czarny.

### WSKAŹNIK ZASILANIA

Ta funkcja służy do włączania lub wyłączenia wskaźnika zasilania na panelu przednim monitora. Wybranie opcji wyłączenia spowoduje, że wskaźnik zostanie wyłączony. Wybranie w dowolnym czasie opcji włączenia spowoduje, że wskaźnik będzie automatycznie włączany.

### USTAWIENIA FABRYCZNE

Przywracanie wszystkich domyślnych ustawień fabrycznych z wyjątkiem ustawienia „Język”. Naciśnij przycisk ▼ aby natychmiast przywrócić ustawienia fabryczne.

Jeśli to nie poprawi obrazu na ekranie, należy przywrócić domyślne ustawienia fabryczne. W razie potrzeby należy ponownie użyć funkcji równoważenia bielei. Funkcja ta może być włączona tylko wtedy, gdy sygnał wejściowy jest sygnałem analogowym.

Przed wezwaniem serwisu sprawdź następujące symptomy.

Brak obrazu	
<ul style="list-style-type: none"><li>● Czy przewód zasilania monitora jest podłączony</li><li>● Czy zasilanie jest włączone i wskaźnik zasilania świeci na niebiesko lub zielono?</li><li>● Czy wskaźnik zasilania świeci na bursztynowo?</li><li>● Czy na ekranie pojawił się komunikat „OUT OF RANGE” (Złe ustawienia)?</li><li>● Czy na ekranie pojawił się komunikat „CHECK SIGNAL CABLE” (Sprawdź przewód sygnałowy)?</li></ul>	<ul style="list-style-type: none"><li>● Sprawdź, czy przewód zasilania monitora jest poprawnie włączony do gniazda sieciowego.</li><li>● Wyreguluj jasność i kontrast.</li><li>● Jeśli monitor jest w trybie oszczędzania energii, spróbuj poruszyć myszą lub naciśnij dowolny klawisz na klawiaturze, aby przywrócić obraz na ekranie.</li><li>● Spróbuj włączyć komputer</li><li>● Ten komunikat pojawia się, kiedy sygnał z komputera (karty wideo) jest poza zakresem częstotliwości poziomej lub pionowej monitora. Zajrzyj do rozdziału „Dane techniczne” w niniejszym podręczniku i ponownie skonfiguruj monitor.</li><li>● Ten komunikat pojawia się, kiedy nie jest podłączony przewód sygnałowy między komputerem a monitorem. Sprawdź przewód sygnałowy i spróbuj ponownie.</li></ul>

Czy na ekranie pojawił się komunikat „OSD ZABLOKOWANE” ?	
<ul style="list-style-type: none"><li>● Czy po naciśnięciu przycisku MENU na ekranie pojawił się komunikat „OSD ZABLOKOWANE” ?</li></ul>	<ul style="list-style-type: none"><li>● Możesz zabezpieczyć bieżące ustawienia sterowania, tak aby nie mogły być zmienione nieumyślnie. W każdej chwili możesz odblokować elementy sterujące menu ekranowego, naciskając i przytrzymując przez kilka sekund przycisk MENU: pojawi się komunikat „OSD odblokowane”.</li></ul>



## Wyświetlany obraz jest nieprawidłowy

- |  |  |
|--|--|
| <ul style="list-style-type: none"><li>● Pozycja obrazu jest nieprawidłowa</li></ul>  | <ul style="list-style-type: none"><li>● Naciśnij przycisk AUTO/SET (Auto/Ustaw), aby automatycznie wyregulować obraz w sposób optymalny. Jeśli wyniki są niezadowolające, wyreguluj pozycję obrazu za pomocą ikon pozycji H i V w menu ekranowym.</li></ul>  |
| <ul style="list-style-type: none"><li>● W tle ekranu widoczne są pionowe paski lub pasma.</li></ul>                          | <ul style="list-style-type: none"><li>● Naciśnij przycisk AUTO/SET (Auto/Ustaw), aby automatycznie wyregulować obraz w sposób optymalny. Jeśli wyniki są niezadowolające, zmniejsz pionowe paski lub pasma za pomocą ikony ZEGAR w menu ekranowym.</li></ul> |
| <ul style="list-style-type: none"><li>● Na obrazie pojawia się szum poziomy lub znaki nie są odtwarzane czytelnie.</li></ul> | <ul style="list-style-type: none"><li>● Naciśnij przycisk AUTO/SET (Auto/Ustaw), aby automatycznie wyregulować obraz w sposób optymalny. Jeśli wyniki są niezadowolające, zmniejsz poziome paski za pomocą ikony FAZA w menu ekranowym.</li></ul>            |

### Ważne

- Sprawdź w komputerze Panel sterowania --> Monitor -->Ustawienia, aby zobaczyć, czy została zmieniona częstotliwość lub rozdzielczość. Jeśli tak, ponownie ustaw zalecaną rozdzielczość karty wideo
- Dlaczego warto ustawić optymalną rozdzielczość :Współczynnik proporcji wynosi 16:10. Jeśli rozdzielczość wejściowa jest inna niż 16:10 (na przykład 16:9, 5:4, 4:3), mogą wystąpić takie problemy, jak rozmazane litery, rozmazany ekran, częściowo niewidoczny lub przekrzywiony ekran.
- Metody konfiguracji mogą być różne w przypadku różnych komputerów i systemów operacyjnych, a wspomniana wyżej rozdzielczość może nie być obsługiwana przez kartę wideo. W takim przypadku należy zapytać producenta komputera lub karty wideo.

## Wyświetlany obraz jest nieprawidłowy

- |  |  |
|--|--|
| <ul style="list-style-type: none"><li>● Wyświetlany obraz jest monochromatyczny lub jest nienormalny.</li><li>● Ekran migocze.</li></ul> | <ul style="list-style-type: none"><li>● Sprawdź, czy przewód sygnałowy jest poprawnie podłączony i w razie potrzeby zabezpiecz wtyk, używając śrubokrętu.</li><li>● Sprawdź, czy karta wideo w komputerze jest poprawnie włożona do gniazda</li><li>● W Panelu sterowania – Ustawienia ustaw definicję koloru na wyższą niż 24 bity (true color).</li><li>● Sprawdź, czy ekran jest ustawiony na tryb międzyliniowy i jeśli tak, zmień go na zalecaną rozdzielczość.</li></ul> |
|--|--|

## Czy jest zainstalowany sterownik monitora?

- |   |  |
|---|--|
| <ul style="list-style-type: none"><li>● Czy jest zainstalowany sterownik monitora?</li><li>● Czy na ekranie widać komunikat „Nierozpoznany monitor, znaleziono monitor Plug &amp; Play (VESA DDC)”?</li></ul> | <ul style="list-style-type: none"><li>● Koniecznie zainstaluj sterownik monitora z CD (lub dyskietki), które są dostarczone wraz z monitorem. Sterownik można także pobrać z witryny sieci web o adresie: <a href="http://www.lge.com">http://www.lge.com</a>.</li><li>● Sprawdź, czy karta wideo obsługuje funkcję Plug &amp; Play.</li></ul> |
|---|--|

Obraz	19 cali (48 cm) płaski panel z aktywną matrycą TFT LCD Pokrycie antyodblaskowe Przekątna obszaru widzialnego: 48 cm 0,285 mm rozmiar piksela		
Wejście synchronizacji	Częst. pozioma	30 - 83 kHz (Automatycznie)	
	Częst. pionowa	56 - 75 Hz Automatycznie)	
	Rodzaj wejścia	Oddzielna synchronizacja SOG (Sync. na zielonym)	
Wejście wideo	Wejście sygn	Złącze D-Sub, 15-srykowe	
	Rodzaj wejścia	Analog RGB (0,7 Vp-p/75 omów)	
Rozdzielczość	Maks.	VESA 1440 x 900 @75 Hz	
	Zalecane	VESA 1440 x 900 @60 Hz	
Plug&Play	DDC 2B		
Zużycie energii	Włączony	: 36W (Typowo)	
	Czuwanie	≤ 1W	
	Wyłączony	≤ 1W	
Wymiary i masa	Z podstawą		Bez podstawy
	Szerokość	44,836 cm / 17,65 cala	44,836 cm / 17,65 cala
	Wysokość	37,575 cm / 14,79 cala	29,995 cm / 11,81 cala
	Głębokość	18,30 cm / 7,20 cala	6,00 cm / 2,36 cala
	Masa (bez opakowania)	3,2 kg (7,05 funta)	
Zakres	Nachylenie	-5° ~20°	
Zasilanie	Napięcie zmienne 100-240 V~50/60 Hz 0,8 A		
Warunki otoczenia	Warunki pracy		
	Temperatura	10°C do 35 °C	
	Wilgotność	10 % do 80 % bez kondensacji	
	Warunki przechowywania		
Temperatura	-20°C do 60°C		
Wilgotność	5 % do 90 % bez kondensacji		
Podstawka	Przyłączona ( ), Odlączona ( O )		
Przewód zasilający	Gniazdo typu ściennego lub typu PC		

## UWAGA

- Informacje w tym dokumencie mogą ulec zmianie bez powiadomienia.

Obraz	22 cali (55,8 cm) płaski panel z aktywną matrycą TFT LCD Pokrycie antyodblaskowe Przekątna obszaru widzialnego: 55,8 cm 0,282 mm rozmiar piksela		
Wejście synchronizacji	Częst. pozioma	30 - 83 kHz (Automatycznie)	
	Częst. pionowa	56 - 75 Hz Automatycznie)	
	Rodzaj wejścia	Oddzielna synchronizacja SOG (Sync. na zielonym)	
Wejście wideo	Wejście sygn	Złącze D-Sub, 15-srykowe	
	Rodzaj wejścia	Analog RGB (0,7 Vp-p/75 omów)	
Rozdzielczość	Maks.	VESA 1680 x 1050 @60 Hz	
	Zalecane	VESA 1680 x 1050 @60 Hz	
Plug&Play	DDC 2B		
Zużycie energii	Włączony	: 40W (Typowo)	
	Czuwanie	≤ 1W	
	Wyłączony	≤ 1W	
Wymiary i masa	Z podstawą		Bez podstawy
	Szerokość	50,93 cm / 20,15 cala	50,93 cm / 20,15 cala
	Wysokość	43,13 cm / 16,98 cala	33,86 cm / 13,33 cala
	Głębokość	20,60 cm / 8,11 cala	6,05 cm / 2,38 cala
	Masa (bez opakowania)	4,7 kg (10,36 funta)	
Zakres	Nachylenie -5° ~20°		
Zasilanie	Napięcie zmienne 100-240 V~50/60 Hz 1,0 A		
Warunki otoczenia	Warunki pracy		
	Temperatura	10°C do 35 °C	
	Wilgotność	10 % do 80 % bez kondensacji	
	Warunki przechowywania		
Temperatura	-20°C do 60°C		
Wilgotność	5 % do 90 % bez kondensacji		
Podstawka	Przyłączona ( ), Odlączona ( O )		
Przewód zasilający	Gniazdo typu ściennego lub typu PC		

## UWAGA

- Informacje w tym dokumencie mogą ulec zmianie bez powiadomienia.

Obraz	19 cali (48 cm) płaski panel z aktywną matrycą TFT LCD Pokrycie antyodblaskowe Przekątna obszaru widzialnego: 48 cm 0,285 mm rozmiar piksela		
Wejście synchronizacji	Częst. pozioma	30 - 83 kHz (Automatycznie)	
	Częst. pionowa	56 - 75 Hz (Automatycznie)	
	Rodzaj wejścia	Oddzielna synchronizacja SOG (Sync. na zielonym)	
Wejście wideo	Wejście sygn	Złącze D-Sub, 15-srykowe	
	Rodzaj wejścia	Analog RGB (0,7 V <sub>p-p</sub> /75 omów)	
Rozdzielczość	Maks.	VESA 1440 x 900 @75 Hz	
	Zalecane	VESA 1440 x 900 @60 Hz	
Plug&Play	DDC 2B		
Zużycie energii	Włączony	: 22W (Typowo)	
	Czuwanie	≤ 1W	
	Wyłączony	≤ 1W	
Wymiary i masa	Z podstawą		Bez podstawy
	Szerokość	44,836 cm / 17,65 cala	44,836 cm / 17,65 cala
	Wysokość	37,575 cm / 14,79 cala	29,995 cm / 11,81 cala
	Głębokość	18,30 cm / 7,20 cala	6,00 cm / 2,36 cala
	Masa (bez opakowania)	3,2 kg (7,05 funta)	
Zakres	Nachylenie	-5° ~ 20°	
Zasilanie	Napięcie zmienne 100-240 V~50/60 Hz 0,8 A		
Warunki otoczenia	Warunki pracy		
	Temperatura	10°C do 35 °C	
	Wilgotność	10 % do 80 % bez kondensacji	
	Warunki przechowywania		
Temperatura	-20°C do 60°C		
Wilgotność	5 % do 90 % bez kondensacji		
Podstawka	Przyłączona ( ), Odlączona ( O )		
Przewód zasilający	Gniazdo typu ściennego lub typu PC		

## UWAGA

- Informacje w tym dokumencie mogą ulec zmianie bez powiadomienia.

Obraz	22 cali (55,8 cm) płaski panel z aktywną matrycą TFT LCD Pokrycie antyodblaskowe Przekątna obszaru widzialnego: 55,8 cm 0,282 mm rozmiar piksela		
Wejście synchronizacji	Częst. pozioma	30 - 83 kHz (Automatycznie)	
	Częst. pionowa	56 - 75 Hz (Automatycznie)	
	Rodzaj wejścia	Oddzielna synchronizacja SOG (Sync. na zielonym)	
Wejście wideo	Wejście sygn	Złącze D-Sub, 15-srykowe	
	Rodzaj wejścia	Analog RGB (0,7 Vp-p/75 omów)	
Rozdzielczość	Maks.	VESA 1680 x 1050 @60 Hz	
	Zalecane	VESA 1680 x 1050 @60 Hz	
Plug&Play	DDC 2B		
Zużycie energii	Włączony	: 25W (Typowo)	
	Czuwanie	≤ 1W	
	Wyłączony	≤ 1W	
Wymiary i masa		Z podstawą	Bez podstawy
	Szerokość	50,93 cm / 20,15 cala	50,93 cm / 20,15 cala
	Wysokość	43,13 cm / 16,98 cala	33,86 cm / 13,33 cala
	Głębokość	20,60 cm / 8,11 cala	6,05 cm / 2,38 cala
	Masa (bez opakowania)	4,7 kg (10,36 funta)	
Zakres	Nachylenie	-5° ~20°	
Zasilanie	Napięcie zmienne 100-240 V~50/60 Hz 1,0 A		
Warunki otoczenia	Warunki pracy		
	Temperatura	10°C do 35 °C	
	Wilgotność	10 % do 80 % bez kondensacji	
	Warunki przechowywania		
	Temperatura	-20°C do 60°C	
	Wilgotność	5 % do 90 % bez kondensacji	
Podstawka	Przyłączona ( ), Odłączona ( O )		
Przewód zasilający	Gniazdo typu ściennego lub typu PC		

## UWAGA

- Informacje w tym dokumencie mogą ulec zmianie bez powiadomienia.

**Tryby wstępnie ustawione (Rozdzielczość)****W1934S**

Tryby wyświetlania (Rozdzielczość)			Częst. pozioma (kHz)	Częst. pionowa (Hz)
1	VGA	640 x 350	31,469	70
2	VGA	720 x 400	31,468	70
3	VGA	640 x 480	31,469	60
4	VESA	640 x 480	37,500	75
5	VESA	800 x 600	37,879	60
6	VESA	800 x 600	46,875	75
7	MAC	832 x 624	49,725	75
8	VESA	1024 x 768	48,363	60
9	VESA	1024 x 768	60,123	75
10	MAC	1152 x 870	68,681	75
11	VESA	1152 x 900	61,805	65
12	VESA	1280 x 1024	63,981	60
13	VESA	1280 x 1024	79,976	75
14	VESA	1440 x 900	55,469	60
*15	VESA	1440 x 900	55,935	60
16	VESA	1440 x 900	70,635	75

**W2234S**

Tryby wyświetlania (Rozdzielczość)			Częst. pozioma (kHz)	Częst. pionowa (Hz)
1	VGA	720 x 400	31,468	70
2	VGA	640 x 480	31,469	60
3	VGA	640 x 480	37,500	75
4	VESA	800 x 600	37,879	60
5	VESA	800 x 600	46,875	75
6	VESA	1024 x 768	48,363	60
7	VESA	1024 x 768	60,123	75
8	VESA	1152 x 864	67,500	75
9	VESA	1280 x 1024	63,981	60
10	VESA	1280 x 1024	79,976	75
11	VESA	1680 x 1050	64,674	60
*12	VESA	1680 x 1050	65,290	60

\*Tryb zalecany

## Tryby wstępnie ustawione (Rozdzielczość)

## W1934SE

Tryby wyświetlania (Rozdzielczość)			Częst. pozioma (kHz)	Częst. pionowa (Hz)
1	VGA	640 x 350	31,469	70
2	VGA	720 x 400	31,468	70
3	VGA	640 x 480	31,469	60
4	VESA	640 x 480	37,500	75
5	VESA	800 x 600	37,879	60
6	VESA	800 x 600	46,875	75
7	MAC	832 x 624	49,725	75
8	VESA	1024 x 768	48,363	60
9	VESA	1024 x 768	60,123	75
10	MAC	1152 x 870	68,681	75
11	VESA	1152 x 900	61,805	65
12	VESA	1280 x 1024	63,981	60
13	VESA	1280 x 1024	79,976	75
14	VESA	1440 x 900	55,469	60
*15	VESA	1440 x 900	55,935	60
16	VESA	1440 x 900	70,635	75

## W2234SE

Tryby wyświetlania (Rozdzielczość)			Częst. pozioma (kHz)	Częst. pionowa (Hz)
1	VGA	720 x 400	31,468	70
2	VGA	640 x 480	31,469	60
3	VGA	640 x 480	37,500	75
4	VESA	800 x 600	37,879	60
5	VESA	800 x 600	46,875	75
6	VESA	1024 x 768	48,363	60
7	VESA	1024 x 768	60,123	75
8	VESA	1152 x 864	67,500	75
9	VESA	1280 x 1024	63,981	60
10	VESA	1280 x 1024	79,976	75
11	VESA	1680 x 1050	64,674	60
*12	VESA	1680 x 1050	65,290	60

\*Tryb zalecany

## Wskaźnik

Tryb pracy	Kolor LED
Włączony	Zielony
Czuwanie	Bursztynowy
Wyłączone	Nie świeci



# Instalowanie zestawu do montażu ściennego

Monitor niniejszy pasuje do ściennych zestawów montażowych, lub do mocowania do innych obiektów.

1. Połóż poduszkę lub miękką tkaninę na płaskiej powierzchni.



2. Umieść monitor na poduszce lub tkaninie ekranem skierowanym w dół.



Podstawa      Część główna

3. Przytrzymaj element część główna jedną ręką, a element podstawa drugą, jak pokazano na rysunku, a następnie pociągnij element podstawa lekko do góry.



4. Wciśnij zatrzask wewnątrz, wyjmij podstawę z konstrukcji podstawy.

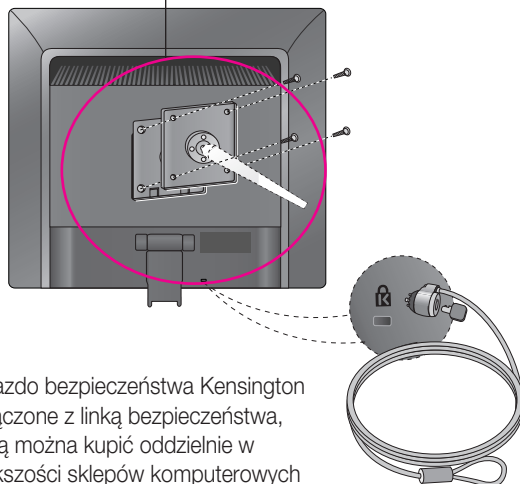


5. Pociągnij podstawkę delikatnie, aby oddzielić ją od zawiasu.



## 6. Zainstaluj zestaw do montażu ściennego.

Zstaw montażu ściennego (do kupienia osobno)  
Konstrukcja urządzenia umożliwia postawienie go na podstawie lub zawieszenie na ścianie za pomocą zeseawu do montażu ściennego.  
Aby uzyskać więcej szczegółowych informacji, zapoznaj się z instrukcją instalacji dostarczaną razem z zestawem do montażu ściennego.



Gniazdo bezpieczeństwa Kensington  
Połączone z linką bezpieczeństwa,  
którą można kupić oddzielnie w  
większości sklepów komputerowych

# Digitally yours ■■■■■■■■■■

LG Electronics Polska Sp z o. o.

Al. Jerozolimskie 162a

02-342 Warszawa

tel.: 0801-545454 (LGLGLG)

faks: (022) 48-17-888

<http://www.lge.pl>

