

# Manuel d'utilisation

## L1982U

**V**eillez lire attentivement les **Précautions importantes** avant d'utiliser cet appareil.

Conservez ce manuel (CD) à portée de main pour pouvoir le consulter facilement.

**R**eportez-vous à l'étiquette du produit et transmettez l'information portée sur cette étiquette à votre distributeur chaque fois que vous faite appel au service après-vente.

**Cet appareil est conçu et fabriqué pour assurer votre sécurité. Cependant, un mauvais usage peut entraîner des risques d'électrocution ou d'incendie. Afin de garantir un fonctionnement correct de toutes les protections présentes dans ce moniteur, veillez à observer les règles d'installation, d'utilisation et d'entretien énoncées ci-dessous.**

## Sécurité générale

Utilisez uniquement le cordon d'alimentation fourni avec l'appareil. Si vous deviez néanmoins en utiliser un autre, assurez-vous qu'il est conforme aux normes du pays. Si le cordon d'alimentation présente un défaut, veuillez contacter le fabricant ou le service de réparation agréé le plus proche afin de vous procurer un cordon fonctionnel.

Le cordon d'alimentation constitue le dispositif principal de déconnexion. Assurez-vous que la prise électrique reste facilement accessible après l'installation.

Ne faites fonctionner le moniteur qu'à partir d'une des sources d'alimentation électrique spécifiées dans ce manuel ou affichées sur le moniteur. Si vous n'êtes pas certain du type d'installation et d'alimentation électrique dont votre local est équipé, consultez votre distributeur.

La surcharge en courant alternatif des prises, fiches et câbles de raccordement est dangereuse. Il en va de même pour les cordons d'alimentation endommagés et les prises/fiches électriques cassées. Toutes ces conditions peuvent causer des chocs électriques et des incendies. Pour tout remplacement de ces matériels, faites appel à un technicien de maintenance.

N'ouvrez pas le moniteur.

- Il ne contient aucun élément qui puisse faire l'objet d'une intervention de l'utilisateur.
- Il recèle des hautes tensions dangereuses, même lorsque l'alimentation est coupée.
- S'il ne fonctionne pas correctement, contactez le distributeur.

Pour éviter les risques de blessure physique :

- Ne placez pas le moniteur sur un plan incliné, à moins de l'y fixer solidement.
- Utilisez uniquement les supports recommandés par le fabricant.
- Ne faites pas tomber d'objet sur le produit. Ne le soumettez pas à des chocs. Préservez l'écran des projectiles de toute sorte. Vous pourriez non seulement être blessé, mais également provoquer une panne ou endommager l'écran.

Pour éviter les risques d'incendie ou de sinistre :

- Éteignez toujours le moniteur lorsque vous quittez la pièce pour un temps prolongé. Ne le laissez jamais allumé lorsque vous sortez de chez vous.
- Veillez à ce que les enfants ne fassent pas tomber le moniteur ou n'insèrent d'objets dans les ouvertures du boîtier. Certains composants internes renferment des tensions électriques dangereuses.
- N'ajoutez pas d'accessoires non prévus pour le moniteur.
- Si vous devez laisser l'écran hors surveillance pour une période de temps prolongée, débranchez-le de la prise murale.
- En cas d'orage, ne touchez jamais ni le câble d'alimentation ni le câble de signal car cela peut être très dangereux. Ceci peut provoquer un choc électrique.

## Installation

Ne faites reposer ou rouler aucun objet sur le cordon d'alimentation et placez le moniteur de façon à protéger le cordon.

N'utilisez pas le moniteur en milieu humide, par exemple à côté d'une baignoire, d'un lavabo, d'un évier, d'un lave-linge, dans un sous-sol ou près d'une piscine. Les moniteurs disposent d'orifices de ventilation destinés à évacuer la chaleur générée par leur fonctionnement. Si ces orifices sont obturés, cette chaleur peut nuire au fonctionnement du moniteur et causer un incendie. Vous ne devez donc JAMAIS :

- Placer le moniteur sur un lit, un divan, un tapis : les événements placés sous le moniteur doivent rester libres.
- Encastrer le moniteur dans un espace clos, à moins qu'une ventilation adaptée soit installée.
- Couvrir les orifices de ventilation avec des vêtements ou autres tissus.
- Placer le moniteur à proximité d'un radiateur ou d'une source de chaleur.

Ne jamais frotter ou gratter l'écran LCD à matrice active avec un objet dur. Vous risquez de rayer ou d'endommager définitivement l'écran.

N'appuyez jamais sur l'écran LCD longtemps avec le doigt, car cela peut créer des images rémanentes.

L'écran peut comporter des pixels défaillants. Ils apparaissent sous la forme de tâches rouges, vertes ou bleues. Cependant, ces pixels n'ont aucune influence sur les performances de l'écran.

Si possible, utilisez les résolutions recommandées pour obtenir une qualité d'image optimale. Lorsque vous utilisez une résolution différente de celles recommandées, les images affichées peuvent être de mauvaise qualité. Cette caractéristique est due à la technologie LCD.

## Nettoyage

- Débranchez le moniteur avant de nettoyer l'écran.
- Utilisez un linge légèrement humide. N'utilisez pas d'aérosol directement sur l'écran : le produit risque de couler dans l'écran et de provoquer un choc électrique.

## Réemballage

- Conservez le carton et le matériel d'emballage. Ils représentent le moyen de transport idéal de l'appareil. En cas de déménagement ou d'expédition, réutilisez l'emballage d'origine.

## Mise en décharge sûre

- La lampe fluorescente utilisée dans ce produit contient une petite quantité de mercure.
- Ne jetez pas cet appareil avec le reste de vos déchets ménagers. L'élimination de ce produit doit s'effectuer conformément aux réglementations en vigueur dans votre pays.

## Déplier le socle



**Ne tenez pas le socle comme indiqué sur le schéma.**

**1.** Placez votre moniteur sur une table.



**2.** Tenez le moniteur comme indiqué sur le schéma, puis soulevez-le légèrement.



**3.** Tenez la partie supérieure du moniteur, puis tirez-la vers vous.



**4.** Placez le moniteur en position verticale, puis réglez l'angle du socle à votre convenance. Pour régler l'angle du socle, tenez la partie supérieure du moniteur avec les deux mains.

partie .....  
supérieure



L'illustration décrit le mode de connexion général. Votre moniteur peut présenter des différences avec le modèle.



Évitez de toucher ou d'appuyer sur l'écran en dépliant ou en repliant le socle.

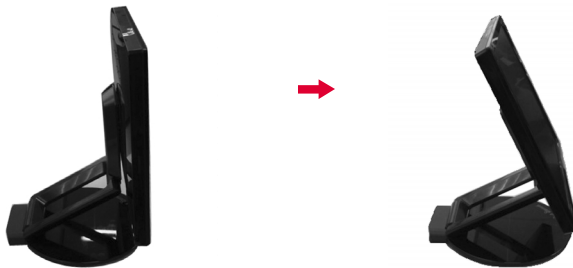
## Replier le support

1. Placez-vous en face du moniteur et poussez-le vers l'arrière, comme indiqué sur l'illustration. Veillez à ne pas vous coincer les mains en repliant le socle.



## Degré d'inclinaison

1. Assurez-vous que l'angle de l'écran est réglé à votre convenance.

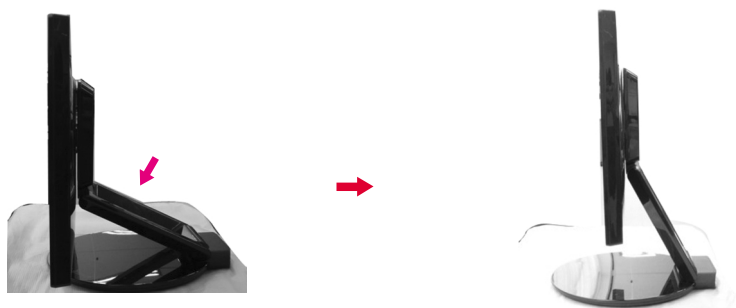
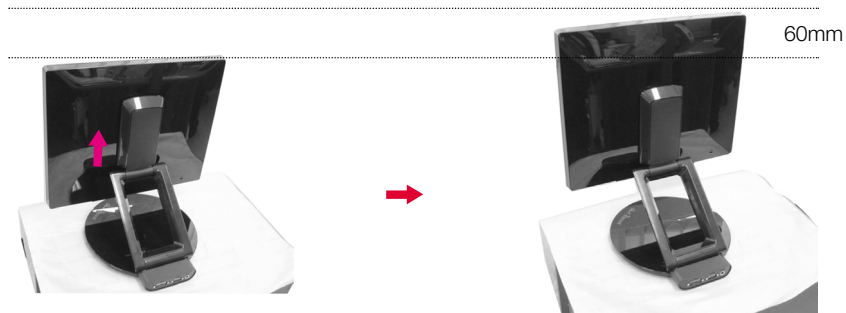


### REMARQUE

- Lorsque l'écran est incliné à plus de 30°, vous ne pouvez pas régler la hauteur du moniteur.

## Pour régler la hauteur,

- Rango de altura: máximo 2,36 pulgadas (60,0 mm)

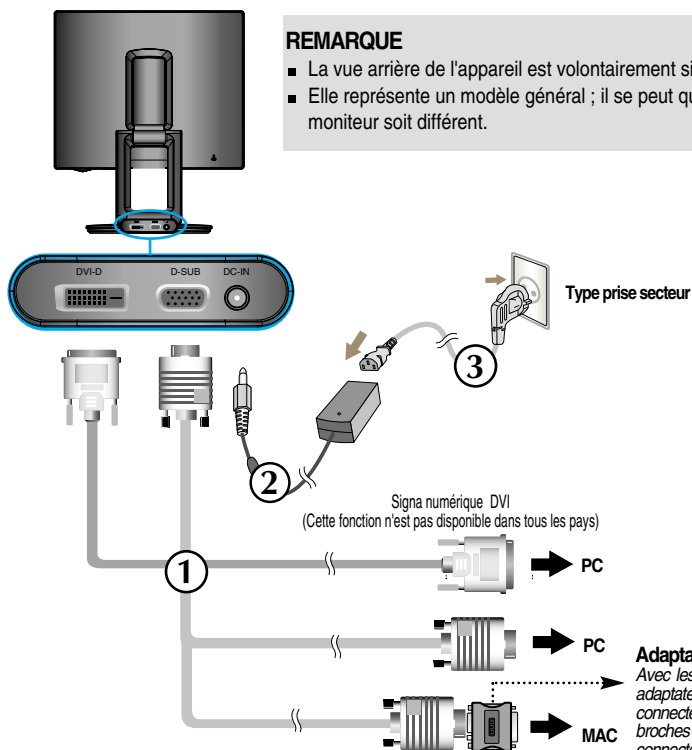



### REMARQUE

- Lorsque le moniteur se trouve à la hauteur maximale, il est possible qu'il glisse légèrement vers le bas à cause de l'élasticité du ressort.

## Connexion à l'ordinateur

1. Avant de mettre en service le moniteur, assurez-vous qu'il est éteint, et que l'ordinateur et les autres périphériques sont également éteints.
2. Connectez le câble vidéo. Une fois le câble connecté, serrez les vis papillon pour assurer une bonne connexion. ①
3. Raccordez le câble d'alimentation ③ avec l'adaptateur CA-CC (alimentation CA-CC) ②, puis branchez le câble dans la prise.



4. Appuyez sur le bouton  figurant sur le panneau avant pour allumer l'alimentation. Lorsque l'alimentation du moniteur est allumée, la fonction 'Self Image Setting Function' ('Réglage automatique de l'image') est automatiquement exécutée. (Mode Analogique uniquement)

REGLAGE AUTOMATIQUE  
DE LA RESOLUTION

### REMARQUE

**'Self Image Setting Function' ('Réglage automatique de l'image')**: Cette fonction fournit à l'utilisateur des réglages d'écran optimaux. Lorsque l'utilisateur connecte le moniteur pour la première fois, cette fonction règle automatiquement l'écran aux réglages optimaux sur des signaux d'entrée individuels.

**Fonction 'AUTO/SET'**: Lorsque vous rencontrez des problèmes, comme une image trouble, des lettres troubles, du scintillement ou une image déformée lors de l'utilisation du dispositif ou après avoir changé la résolution de l'écran, appuyez sur le bouton de réglage automatique AUTO/SET pour améliorer la résolution.

Ce modèle supporte les fonctions Auto Pivot (Pivotement auto) (rotation automatique de l'image) et Auto Mirror (Miroir auto) (renversement automatique de l'image).

Pour utiliser ces fonctions, installer tout d'abord le logiciel Forte Manager fourni, puis exécuter Automatic setting (Réglage automatique).

(Quand vous achetez ce produit, il est réglé par défaut sur Manual (Manuel).)

- Se référer au mode d'emploi inclus dans le CD pour plus de renseignements sur l'installation.

- Pour le réglage automatique, sélectionner Forte Manager -> Option -> Pivot (Pivotement) -> Enable Auto Pivot (Activer pivotement auto).

## Remarque

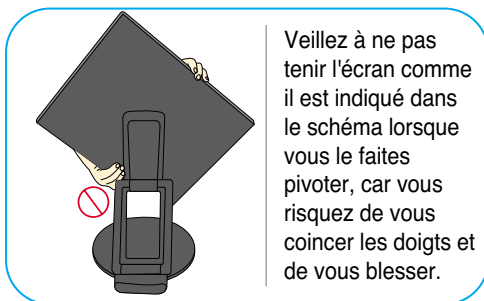
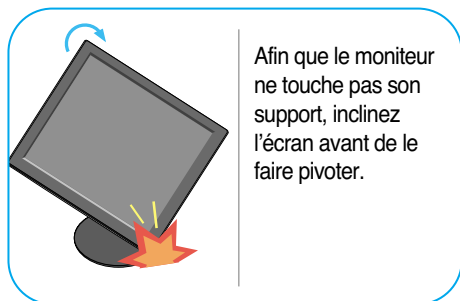
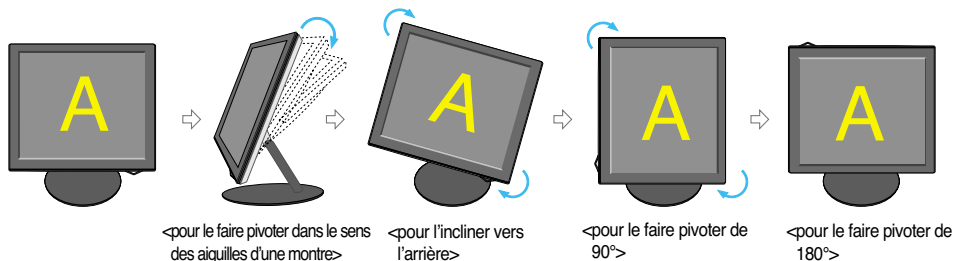
- Le logiciel Forte Manager nécessite Microsoft Internet Explorer 6.0 ou plus.
- Lorsque la fonction Auto Mirror (Reflet auto) est activée, la direction du menu OSD (menu à l'écran) ne sera pas modifiée si vous la faites pivoter à 180°. (Reportez-vous à l'illustration ci-dessous.)
- Le temps de réaction (vitesse) des fonctions Auto Pivot (Pivotement auto) et Auto Mirror (Miroir auto) peut varier en fonction des performances de la carte graphique et du PC. Ces fonctions ne sont pas supportées en mode DOS.
- Mettez à jour le pilote de la carte vidéo de votre ordinateur à la dernière version lorsque Forte Manager ne fonctionne pas correctement ou est hors d'usage.

## Pivotement auto

- Rotation de l'écran : vous pouvez faire pivoter l'écran du moniteur de 180°, dans le sens des aiguilles d'une montre.

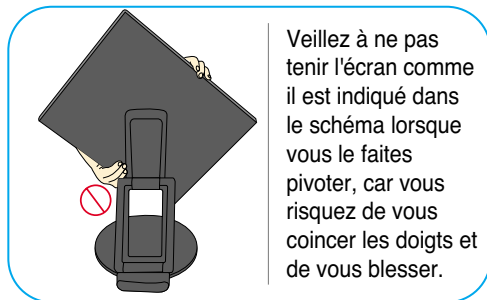
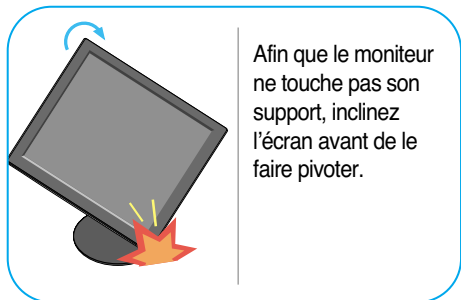
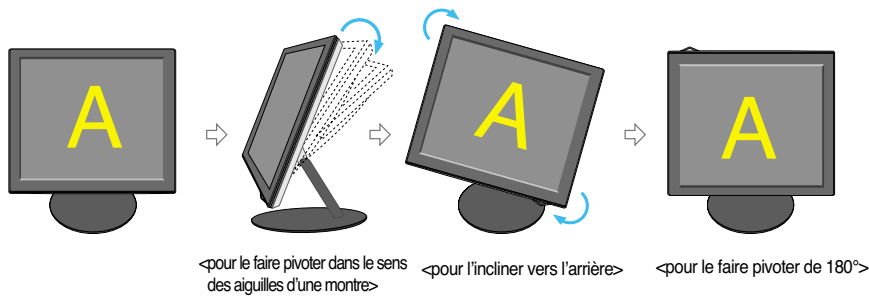
\* Attention : Veillez à ne pas appuyer sur l'écran en le faisant pivoter.

⇨ Elle représente un modèle général ; il se peut que votre moniteur soit différent.



⇨ Reportez-vous page suivante pour la fonction Auto Mirror (Miroir auto).



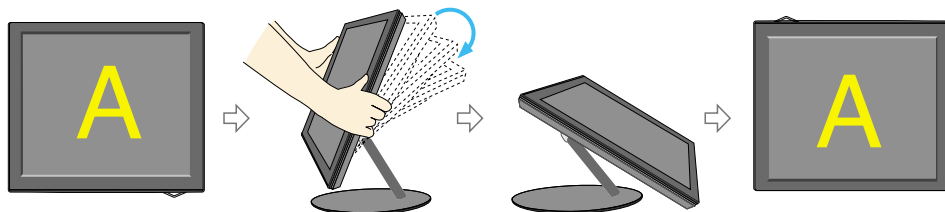


## Miroir auto

- Rotation de l'écran : l'image se retourne automatiquement quand vous inclinez l'écran du moniteur vers l'avant ou l'arrière, comme indiqué sur l'illustration.

\* Attention : Veillez à ne pas appuyer sur l'écran en le faisant pivoter.

⇨ Elle représente un modèle général ; il se peut que votre moniteur soit différent.

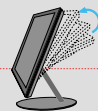


### Astuce

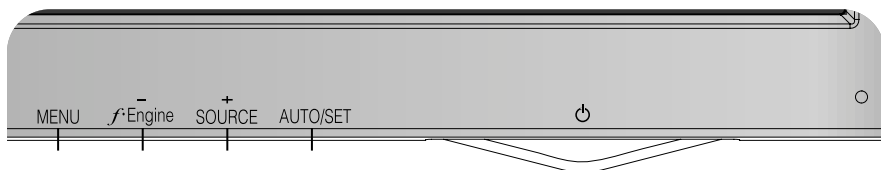
- Si vous activez les fonctions Auto Pivot (Pivotement auto) ou Auto Mirror (Miroir auto) quand l'écran est presque à l'horizontale, l'affichage peut ne pas fonctionner correctement.

Dans ce cas, redressez l'écran et inclinez-le correctement.

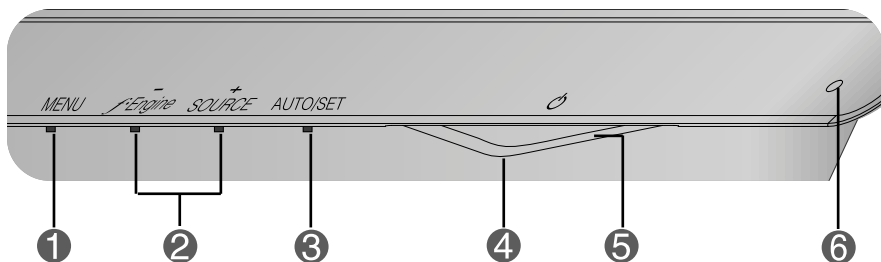
- Il est recommandé d'incliner le moniteur vers l'avant d'un angle qui ne doit pas excéder 5 degrés afin de garder une position ergonomique et confortable.




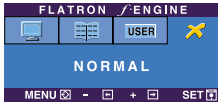



## Commandes du panneau



## Bas



Commande	Fonction
<p><b>1</b> <b>Bouton MENU</b></p>  	<p>Ce bouton permet de faire apparaître et disparaître l'affichage du menu à l'écran.</p> <p><b>OSD VERROUILLAGE/DEVERROUILLAGE</b></p> <p>Cette fonction vous permet de verrouiller les paramètres de commande actuels afin qu'ils ne soient pas modifiés par inadvertance. Appuyez sur la <b>bouton MENU</b> et maintenez-la enfoncée pendant plusieurs secondes. Le message "<b>OSD VERROUILLAGE</b>" devrait apparaître.</p> <p>Vous pouvez déverrouiller les commandes du menu à l'écran en appuyant sur la <b>bouton MENU</b> pendant plusieurs secondes. Le message "<b>OSD DEVERROUILLAGE</b>" devrait apparaître.</p>
<p><b>2</b> <b>Boutons - +</b></p> <p><b>Bouton -</b>  </p> 	<p>Utilisez ces boutons pour sélectionner ou régler des fonctions sur l'écran OSD.</p> <p>Pour obtenir de plus amples informations, reportez-vous à la page C16.</p>
<p><b>Bouton +</b>  <b>Touche directe</b>  <b>SOURCE</b></p>	<p>Ce bouton permet d'activer le connecteur D-Sub ou DVI. Cette fonction est utilisée lorsque deux ordinateurs sont connectés au moniteur. L'option sélectionnée par défaut est D-Sub.</p>

Commande	Fonction à accès direct
<p><b>3</b> Bouton <b>AUTO/SET</b></p> 	<p>Ce bouton permet de saisir et de valider les valeurs choisies dans le menu affiché.</p> <hr/> <p><b>RÉGLAGE AUTOMATIQUE D'IMAGENT</b></p> <p>Lorsque vous réglez le moniteur, appuyez sur le bouton <b>AUTO/SET</b> pour entrer dans le menu à l'écran. Cette option permet de régler automatiquement l'affichage suivant la résolution en cours.</p> <p>Le meilleur mode d'écran est <b>1280 x 1024</b></p>
<p><b>4</b> Bouton d'alimentati</p>	<p>Ce bouton permet d'allumer et d'éteindre le moniteur.</p>
<p><b>5</b> Témoin d'alimentation</p>	<p>Cette diode luminescente est bleu lorsque le moniteur est en mode de fonctionnement normal (Mode activé). Si l'écran est en mode Sommeil (économie d'énergie), cette couleur de témoin change sur ambre.</p>
<p><b>6</b> Capteur <b>AUTO BRIGHT</b></p>	<p>Vous pouvez augmenter ou diminuer la luminosité de l'écran en activant le capteur <b>AUTO BRIGHT (LUMINOSITÉ AUTOMATIQUE)</b>. Pour utiliser la fonction <b>AUTO BRIGHT (LUMINOSITÉ AUTOMATIQUE)</b>, sélectionnez le menu <b>Setup (Configuration)</b> dans le menu <b>OSD</b>, puis activez la fonction <b>AUTO BRIGHT (LUMINOSITÉ AUTOMATIQUE)</b>. Le réglage par défaut est <b>OFF</b>.</p>

## Réglage de l'affichage

Grâce au système de menu à l'écran OSD, vous pouvez en quelques instants régler la taille de l'image, sa position, ainsi que d'autres paramètres. Le bref exemple ci-dessous vous permettra de vous familiariser avec ces commandes. La section qui suit définit dans ses lignes générales le fonctionnement des réglages et des sélections que vous pouvez effectuer avec l'OSD.

### REMARQUE

- Avant de procéder au réglage de l'image, laissez le moniteur se stabiliser pendant une trentaine de minutes.

Pour effectuer des réglages dans l'OSD, procédez comme suit :

**MENU → - + → AUTO/SET → - + → MENU**

- 1 Appuyez sur le **bouton MENU**. Le menu principal de l'OSD apparaît.
- 2 Pour accéder aux commandes, utilisez les **boutons -** ou **+**. Lorsque l'icône de votre choix apparaît en surbrillance, appuyez sur le **bouton AUTO/SET**.
- 3 Utilisez les **boutons - / +** pour régler l'image au niveau souhaité. Utilisez le bouton **AUTO/SET** pour sélectionner d'autres éléments de sous-menu.
- 4 Appuyez une fois sur le **bouton MENU** pour revenir au menu principal afin de sélectionner une autre fonction. Appuyez deux fois sur le **bouton MENU** pour sortir de l'écran OSD.

Le tableau ci-dessous détaille les menus de commande, de réglage et de paramétrage de l'OSD.

Menu principal	Sous-menu	A	D	Référence	
IMAGE	LUMINOSITÉ	●	●	Réglage de la luminosité et du contraste de l'image	
	CONTRASTE	●	●		
	GAMMA	●	●		
COULEUR	PRÉDÉF	sRGB	●	●	Personnalisation de la couleur de l'écran
		6500K	●	●	
		9300K	●	●	
	ROUGE	●	●		
	VERT	●	●		
	BLEU	●	●		
POSITION	HORIZONTALE	●		Réglage de la position de l'écran	
	VERTICALE	●			
CHEMINEMENT	HORLOGE	●		Optimisation de la clarté et de la stabilité, la netteté de l'image	
	PHASE	●			
	NETTÉTÉ	●	●		
INSTALLATION	LANGUE	●	●	Personnalisation du statut de l'écran en fonction de l'environnement de l'utilisateur	
	BALANCE DES BLANCS	●			
	AUTO BRIRHT	●	●		
	RÉINITIALISATION	●	●		
	VOYANT D'ALIMENTATION				
	OSD POSITION	HORIZONTAL	●		●
	VERTICAL	●	●		
FLATRON F-ENGINE	FILM/TEXTE	●	●	Pour sélectionner ou personnaliser des réglages d'image souhaités	
	USAGE	●	●		
	NORMAL	●	●		
● : Adjustable A : Analog Input D : Digital Input					

## REMARQUE

- L'ordre des icônes est différent suivant le modèle (C12~C16).

Maintenant que vous connaissez la procédure de sélection et de réglage des éléments à l'aide du système OSD, voici la liste de tous les icônes (ainsi que leur nom et description) présents dans le menu OSD.

Appuyez sur le bouton MENU et le menu principal du menu OSD apparaît.

The diagram illustrates the OSD menu structure. It shows a main menu titled 'IMAGE' with a dark blue header. Below the header, there are four sub-menus: 'LUMINOSITÉ' (Brightness) with a value of 50, 'CONTRASTE' (Contrast) with a value of 50, and 'GAMMA' (Gamma) with a value of 0. Each sub-menu has a corresponding icon on the left: a sun for brightness, a moon for contrast, and the Greek letter gamma for gamma. The 'LUMINOSITÉ' sub-menu also includes an 'RGB' icon. The main menu has a 'MENU' button with a left arrow icon, a minus sign, a plus sign, and a 'SET' button with a right arrow icon. A 'Bouton Tip (Conseil)' section provides a legend for these buttons: MENU (left arrow) for Exit (Quitter), - + for Réglage (augmenter/diminuer), SET (DÉF) (right arrow) for Entrée, and a down arrow for Sélectionner un autre sous-menu. The 'Sous-écrans' label points to the sub-menu area.

**Nom de menu** — **IMAGE**

**Icônes** — **LUMINOSITÉ** (Sun icon) — 50

**Icônes** — **CONTRASTE** (Moon icon) — 50

**Icônes** — **GAMMA** (Gamma icon) — 0

**Icônes** — **RGB** (RGB icon)

**Bouton Tip (Conseil)** — **MENU** (Left Arrow) — **- +** — **SET (DÉF)** (Right Arrow)


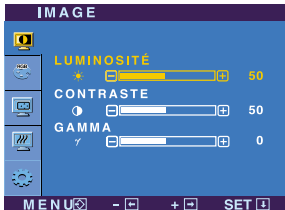

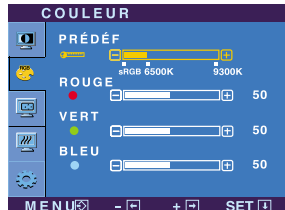

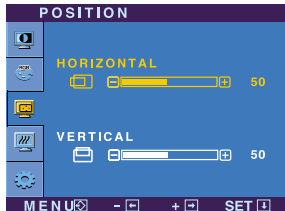
**Sous-écrans** — (Points to the sub-menu area)

**Bouton Tip (Conseil)** —

- MENU (Left Arrow) : Exit (Quitter)
- - + : Réglage (augmenter/diminuer)
- SET (DÉF) (Right Arrow) : Entrée
- (Down Arrow) : Sélectionner un autre sous-menu

## REMARQUE

- Les langues du menu à l'écran (OSD) peuvent être différentes de celles du manuel.

Menu principal	Sous-menu	Description
 <h2>IMAGE</h2>  <ul style="list-style-type: none"> <li>■ <b>MENU</b> : Exit (Quitter)</li> <li>■ - : Diminuer</li> <li>■ + : Augmenter</li> <li>■ <b>SET (DÉF)</b> : Sélectionner un autre sous-menu</li> </ul>	<h3>LUMINOSITÉ</h3> <p>Réglage de la luminosité de l'écran..</p> <h3>CONTRASTE</h3> <p>Réglage du contraste de l'écran.</p> <h3>GAMMA</h3> <p>Définition d'une valeur gamma personnalisée. -50/0/50 Sur le moniteur, une valeur gamma élevée donne une image blanchâtre et une valeur gamma faible donne une image à contraste élevé.</p>	
 <h2>COULEUR</h2>  <ul style="list-style-type: none"> <li>■ <b>MENU</b> : Exit (Quitter)</li> <li>■ - : Diminuer</li> <li>■ + : Augmenter</li> <li>■ <b>SET (DÉF)</b> : Sélectionner un autre sous-menu</li> </ul>	<h3>PRÉDÉF</h3> <p>Sélection de la couleur de votre choix.</p> <ul style="list-style-type: none"> <li>• sRGB: Réglez la couleur de l'écran afin que celle-ci réponde à la norme de couleur standard sRGB.</li> <li>• 6500K: Blanc tirant sur le rouge.</li> <li>• 9300K: Blanc tirant sur le bleu.</li> </ul> <p><input checked="" type="checkbox"/> <b>ROUGE</b></p> <p><input checked="" type="checkbox"/> <b>VERT</b></p> <p><input checked="" type="checkbox"/> <b>BLEU</b></p>	<p>Définissez vos propres niveaux de couleur rouge.</p> <p>Définissez vos propres niveaux de couleur verte.</p> <p>Définissez vos propres niveaux de couleur bleue.</p>
 <h2>POSITION</h2>  <ul style="list-style-type: none"> <li>■ <b>MENU</b> : Exit (Quitter)</li> <li>■ - : Diminuer</li> <li>■ + : Augmenter</li> <li>■ <b>SET (DÉF)</b> : Sélectionner un autre sous-menu</li> </ul>	<h3>HORIZONTAL</h3> <p>Positionnement de l'image de droite à gauche.</p> <h3>VERTICAL</h3> <p>Positionnement de l'image de haut en bas.</p>	

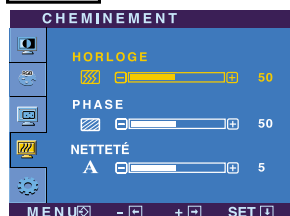
## Menu principal

## Sous-menu

## Description



### CHEMINEMENT



#### HORLOGE

Réduction des barres ou bandes verticales visible à l'arrière-plan.  
La taille horizontale de l'écran est également modifiée.

#### PHASE

Réglage de la netteté de l'écran.  
Cet élément permet de supprimer tout bruit numérique vertical ainsi que d'améliorer la netteté des caractères.

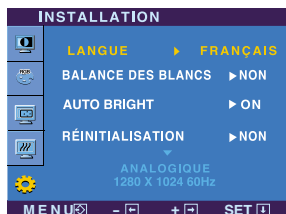
#### NETTETÉ

Réglez la netteté de l'écran.

- **MENU** : Exit (Quitter)
- **-** : Diminuer
- **+** : Augmenter
- **SET (DÉF)** : Sélectionner un autre sous-menu



### INSTALLATION LANGUE



#### BALANCE DES BLANCS

Si la sortie de la carte vidéo diverge des spécifications requises, le niveau des couleurs peut être dégénéré en raison d'une distorsion du signal vidéo. À l'aide de cette fonction, le niveau du signal est réglé pour adapter le niveau de sortie standard de la carte vidéo afin de fournir l'image optimale.  
Activez cette fonction lorsque les couleurs blanc et noir sont présentes sur l'écran.

#### AUTO BRIGHT

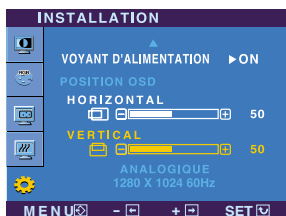
Cette fonction vous permet d'activer ou de désactiver directement la fonction AUTO BRIGHT (LUMINOSITÉ AUTOMATIQUE). Si vous activez la fonction AUTO BRIGHT (LUMINOSITÉ AUTOMATIQUE), la luminosité de l'écran change automatiquement selon l'éclairage ambiant.

#### RÉINITIALISATION

Retour à toutes les valeurs d'usine sauf pour le paramètre "**LANGUE**".  
Appuyez sur la touche **+** pour réinitialiser immédiatement.

#### VOYANT D'ALIMENTATION ON

Utiliser cette fonction pour régler le voyant d'alimentation, à l'avant du moniteur, sur **ON** (MARCHÉ) ou **OFF** (ARRÊT).  
Si vous sélectionnez **OFF** (Arrêt), l'écran s'éteindra.  
Si, à tout moment, il est réglé sur **ON** (MARCHÉ), le voyant s'allumera automatiquement.



- **MENU** : Exit (Quitter)
- **-** : Régler
- **+** : Régler
- **SET (DÉF)** : Sélectionner un autre sous-menu

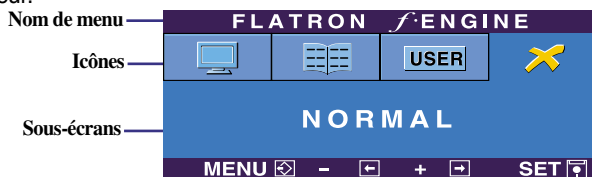
**OSD POSITION** Réglage de la position de l'OSD à l'écran.

Si cette mesure n'améliore pas la qualité de l'image à l'écran, rétablissez les réglages d'usine par défaut. Si nécessaire, exécutez une nouvelle fois la fonction de balance des blancs. Cette fonction sera activée uniquement si le signal d'entrée est un signal analogique.



# Sélection et réglage de l'OSD

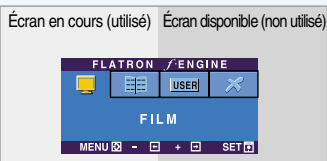
- ■ ■ Le menu apparaît à l'écran dès que l'on appuie sur la touche **F-ENGINE** (-) à l'avant du moniteur.



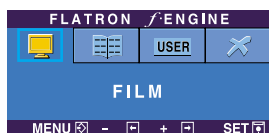
## FLATRON F-ENGINE

Quand vous utilisez la fonction F-ENGINE (MOTEUR F), deux zones de teintes différentes apparaissent à l'écran, comme indiqué par l'illustration. Le réglage en cours s'affiche à gauche de l'écran et les autres réglages disponibles, à droite.

Appuyer sur la touche SET (RÉGLAGE) pour utiliser vos nouveaux paramètres.



### Menu principal



- **MENU** : Exit (Quitter)
- -, + : Déplacer
- **SET (DÉF)** : Sélectionner

### Sous-menu

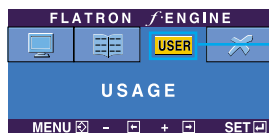
#### FILM TEXTE

Cette option vous permet de choisir le réglage de l'image le plus approprié à l'environnement (luminosité ambiante, type d'image, etc.).

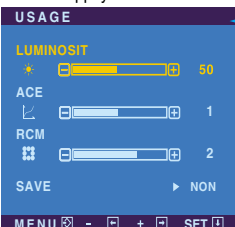
**FILM**: pour les images animées (vidéo ou cinéma)

**TEXTE**: pour l'affichage de textes (traitement de texte, etc.)

### Description



Pour régler la fonction de sous menu **USAGE** appuyez sur le bouton **SET**.



- **MENU** : Exit (Quitter)
- - : Diminuer
- + : Augmenter
- **SET (DÉF)** : Sélectionner un autre sous-menu

#### USAGE

Utilisateur

Il est possible de régler manuellement la luminosité, la netteté (ACE) et la couleur (RCM). Vous pouvez sauvegarder et restaurer vos paramètres, même quand vous utilisez un réglage correspondant à un environnement différent.

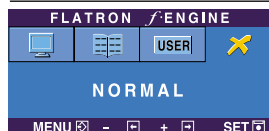
... **LUMINOSIT** (Luminosité) : règle la luminosité de l'écran.

... **ACE** (Adaptive Clarity Enhancer) : sélectionne le mode netteté.

... **RCM** (Real Color Management) : sélectionne le mode couleur.

- 0 Disponible (non utilisé)
- 1 Accentuation du vert
- 2 Teinte chair
- 3 Accentuation d'une couleur

Sélectionnez le sous-menu **SAVE** à l'aide du bouton **SET** (DÉF) et sauvegarder la valeur **OUI** en appuyant sur les boutons - .



#### NORMAL

Ce sont des conditions normales de fonctionnement.

Avant de demander une intervention, vérifiez les points suivants.

Absence d'image	
● Le cordon d'alimentation du moniteur est-il branché ?	• Vérifiez le branchement du cordon d'alimentation à la prise secteur.
● L'appareil est-il sous tension et le voyant est-il bleu ou vert ?	• Réglez la luminosité et le contraste.
● La diode témoin d'alimentation est-elle orange ?	• Si le moniteur est en mode d'économie d'énergie, bougez la souris ou appuyez sur une touche du clavier. L'image doit alors réapparaître. • Allumez le PC.
● L'écran affiche-t-il le message "COUPURE" ?	• Ce message apparaît lorsque le signal du PC (émis par la carte vidéo) est déphasé par rapport à la fréquence horizontale ou verticale du moniteur. Reportez-vous à la section 'Spécifications' du manuel pour reconfigurer le moniteur.
● L'écran affiche-t-il le message "VERIF SIGNAL" ?	• Ce message apparaît lorsque le câble vidéo reliant votre PC au moniteur est débranché. Vérifiez le câble et essayez à nouveau.

L'écran affiche-t-il le message "OSD VERROUILLAGE" ?	
● Le message "OSD VERROUILLAGE" s'affiche-t-il lorsque vous appuyez sur le bouton MENU ?	• Vous pouvez protéger les paramètres de commande actuels afin qu'ils ne soient pas modifiés par inadvertance. Vous pouvez déverrouiller les commandes du menu à l'écran en appuyant sur la <b>bouton MENU</b> pendant plusieurs secondes. Le message "OSD DÉVERROUILLAGE" devrait apparaître.

## L'image ne s'affiche pas correctement

- |   |   |
|---|---|
| <ul style="list-style-type: none"><li>● <b>L'image est mal positionnée</b></li><br/><li>● <b>Des barres ou des bandes verticales apparaissent en arrière-plan.</b></li><br/><li>● <b>Un bruit numérique horizontal est visible, ou les caractères ne sont pas clairs.</b></li><br/><li>● <b>Il n'y a qu'une seule couleur à l'écran ou les couleurs ne sont pas normales.</b></li><br/><li>● <b>L'écran clignote.</b></li></ul> | <ul style="list-style-type: none"><li>• Appuyez sur le bouton <b>AUTO/SET</b> pour régler automatiquement l'image de façon idéale. Si le résultat ne vous convient pas, réglez la position de l'image à l'aide des icônes H Position (position horizontale) et V Position (position verticale) dans le menu OSD.</li><li>• Dans <b>Panneau de configuration --&gt; Affichage --&gt; Paramètres</b>, vérifiez si la fréquence ou la résolution a changé. Si tel est le cas, réglez à nouveau la carte vidéo sur la résolution recommandée.</li><br/><li>• Appuyez sur le bouton <b>AUTO/SET</b> pour régler automatiquement l'image de façon idéale. Si le résultat ne vous convient pas, utilisez l'icône <b>HORLOGE</b> dans le menu OSD pour résoudre le problème.</li><br/><li>• Appuyez sur le bouton <b>AUTO/SET</b> pour régler automatiquement l'image de façon idéale. Si le résultat ne vous convient pas, utilisez l'icône <b>PHASE</b> dans le menu OSD pour résoudre le problème.</li><li>• Dans <b>Panneau de configuration --&gt; Affichage --&gt; Paramètres</b>, choisissez la résolution d'écran conseillée ou réglez l'image de façon appropriée. Paramétrez les options de couleur sur 24 bits (vraies couleurs) ou supérieur.</li><br/><li>• Vérifiez la connexion du câble de signal. Utilisez un tournevis pour le serrer si nécessaire.</li><li>• Assurez-vous que la carte vidéo est correctement installée dans son emplacement.</li><li>• Paramétrez les options de couleur sur 24 bits (vraies couleurs) ou supérieur dans <b>Panneau de configuration -- Paramètres</b>.</li><br/><li>• Vérifiez si l'écran est en mode entrelacé. Si tel est le cas, passez à la résolution recommandée.</li></ul> |
|---|---|

## Avez-vous installé le pilote d'affichage ?

- |   |  |
|---|--|
| <ul style="list-style-type: none"><li>● <b>Avez-vous installé le pilote d'affichage ?</b></li><li>● <b>L'écran affiche-t-il le message "Moniteur non reconnu, moniteur Plug&amp;Play (VESA DDC)" trouvé ?</b></li></ul> | <ul style="list-style-type: none"><li>• Assurez-vous d'installer les pilotes d'affichage à partir de la disquette ou du CD fourni avec le moniteur. Vous pouvez aussi télécharger le pilote à partir de notre site Web : <a href="http://www.lge.com">http://www.lge.com</a>.</li><li>• Vérifiez que la carte vidéo prend en charge la fonction Plug&amp;Play.</li></ul> |
|---|--|

<b>Écran</b>	Écran plat LCD TFT à matrice active de 19 pouces (48,19 cm) Traitement anti-éblouissement Diagonale visible : 48,19 cm Pas de masque 0,294 mm	
<b>Entrée sync</b>	Fréquence horiz.	30 - 83 kHz (Analogique) 30 - 71 kHz (Numérique)
	Fréquence vertic.	56 - 75 Hz (automatique)
	Forme	TTL séparé, positif/négatif SOG (Synchro. sur le vert) Numérique(Prend en charge HDCP)
<b>Entrée vidéo</b>	Entrée signa	Connecteur D-Sub à 15 broches Connecteur DVI - Numérique
	Forme	RVB analogique (0,7 Vp-p/75 ohm), Numérique
<b>Résolution</b>	Maxi	DVI Numérique : VESA 1280 x 1024@60 Hz D-Sub Analogique : VESA 1280 x 1024@75 Hz
	Recommandée	VESA 1280 x 1024 @ 60 Hz
<b>Plug &amp; Play</b>	DDC 2B	
<b>Consommation</b>	Mode activé	: 35W(Typique)
	Mode veille	: 1W(Typique)
	Mode arrêt	≤ 1W
<b>Dimensions et poids (Avec socle pivotant)</b>		
	<p><b>Largeur x Hauteur x Profondeur</b></p> <p>[1] 40,94cm(16,12pouces) x 52,82cm(20,79pouces) x 30,32cm(11,93pouces)</p> <p>[2] 40,94cm(16,12pouces) x 34,20cm(13,46pouces) x 8,0cm(3,15pouces)</p> <p>Net 6,7 kg (14,77 livres)</p>	
<b>Inclinaison du socle</b>	Inclinaison du socle	0° ~ 153°
	Amplitude verticale	60 mm / 2,97 pouces
	Rotation	180° dans le sens des aiguilles d'une montre
<b>Alimentation</b>	12V = 3A	
<b>Adaptateur CA/CC</b>	DVE, DSA-0421S-12 1 42 ou Lien Chang, LCAP07F	
<b>Environnement</b>	<b>Conditions de fonctionnement</b>	
	Température	10° C à 35° C
	Humidité	10 % à 80% sans condensation
	<b>Conditions de stockage</b>	
	Température	-20° C à 60° C
	Humidité	5 % à 90 % sans condensation

# Spécifications

<b>Socle inclinable pivotant</b>	Fixe ( O ), mobile ( )
----------------------------------	------------------------

<b>Cordon d'alimentation</b>	Prise secteur ou prise PC
------------------------------	---------------------------

## **REMARQUE**

- Les informations du présent document sont passibles de modification sans préavis.

## Modes prédéfinis (résolution)

	Modes prédéfinis (résolution)	Fréquence horiz. (kHz)	Fréquence vertic. (Hz)
1	VGA 640 x 350	31,469	70
2	VGA 720 x 400	31,468	70
3	VGA 640 x 480	31,469	60
4	VESA 640 x 480	37,500	75
5	VESA 800 x 600	37,879	60
6	VESA 800 x 600	46,875	75
7	MAC 832 x 624	49,725	75
8	VESA 1024 x 768	48,363	60
9	VESA 1024 x 768	60,023	75
10	MAC 1152 x 870	68,681	75
11	VESA 1152 x 900	61,805	65
*12	VESA 1280 x 1024	63,981	60
**13	VESA 1280 x 1024	79,976	75

\* Mode Recommandée

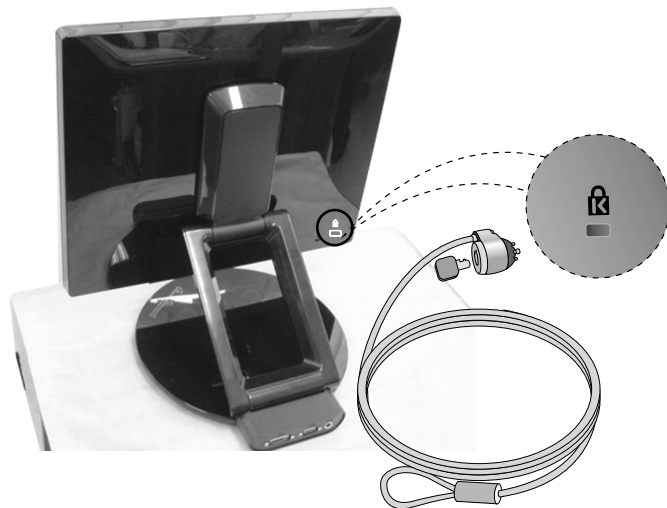
\*\* Mode Analogique uniquement

## voyant

MODE	Couleur LED
Mode activé	Bleu
Mode veille	Orange
Mode arrêt	Arrêt

## Fixation de sécurité Kensington

Relié à un câble de blocage vendu séparément dans tout magasin informatique.





Digitally yours ■■■■■.....

