

Naudojimo instrukcija

L206WU

Prieš naudojantis šiuo monitoriumi, prašome įdėmiai perskaityti informaciją, susijusią su saugos priemonėmis.

Išsaugokite šią naudojimo instrukcijų knygėlę ir CD diską ateičiai.

Užsirašykite monitoriaus modelio ir serijos numerius, nurodytus plokštelėje, pritvirtintoje prie aparato galinio skydelio. Pateikite šią informaciją kiekvieną kartą, kreipdamiesi į serviso centrą.

Šis monitorius buvo suprojektuotas ir pagamintas taip, kad užtikrintų jūsų saugumą. Nesilaikant nurodytų saugos reikalavimų, iškyla elektros smūgio ir gaisro pavojus. Šiekiant išvengti monitoriaus sugadinimo, būtina prisilaikyti žemiau pateiktų saugos eksploataavimo taisyklių, kuriuose yra nurodyta teisinga monitoriaus priežiūra, instaliavimas, naudojimas ir aptarnavimas.

Saugos priemonės

Prašome naudoti tik komplektuojamą elektros laidą. Naudojant atskirai įsigyjamą elektros laidą, įsitikinkite, kad elektros laidas yra sertifikuotas ir atitinka visus standartus. Jei elektros laidas yra pažeistas, kreipkitės į gamintoją arba artimiausią techninio aptarnavimo centrą ir jį pakeiskite.

Monitoriaus elektros laidas yra naudojamas aparatą įjungti į elektros tinklą. Pasirūpinkite, kad tinklo lizdas būtų kuo arčiau monitoriaus.

Šį monitorių galima įjungti tik į atitinkamų parametrų elektros tinklą, kuris nurodytas techniniuose duomenyse arba ant monitoriaus skydelio. Jeigu jūsų vietovėje tiekiamos elektros srovės parametrai neatitinka nurodytuosius, prašome pasikonsultuoti su kvalifikuotu specialistu.

Draudžiama naudoti trišakį arba ilginamuosius laidus. Taip pat negalima naudoti panaudotą elektros laidą arba elektros laidą su pažeista laido šakute. Priešingus atveju iškyla elektros smūgio pavojus. Elektros laidą gali pakeisti techninio aptarnavimo centre.

Draudžiama mėginti atidaryti monitoriaus korpusą :

- Monitoriaus viduje nėra komponentų, kuriuos galėtumėte taisyti savarankiškai.
- Net ir IŠJUNGUS monitoriaus maitinimą, įrenginio viduje egzistuoja aukšta įtampa.
- Jeigu monitorius neveikia kaip pridera, kreipkitės į serviso centrą.

Informacija, susijusi su jūsų saugumu :

- Negalima monitoriaus pastatyti ant nelygaus paviršiaus, nebent jei įrenginys yra patikimai pritvirtintas.
- Prašome naudoti gamintojo rekomenduojamą monitoriaus stovą.
- Ekraną nenumeskite, nedaužykite ir nemėtykite į jį daiktų/žaislų. Priešingu atveju galite susižeisti ar sužeisti kitą žmogų, sugadinti aparatą ir ekraną.

Siekiant išvengti elektros smūgio arba gaisro pavojus:

- Jeigu monitoriumi nesinaudojate ilgą laiko tarpą, prašome IŠJUNGTI įrenginio maitinimą. Išvykus iš namų negalima palikti ĮJUNGTO monitoriaus.
- Neleiskite vaikams mėtyti daiktus į monitoriaus ekraną arba į aparato korpusą kišti pašalinius daiktus. Monitoriaus viduje egzistuoja aukšta įtampa.
- Negalima naudotis papildomais priedais, kurie nėra pritaikyti šiam monitoriui.
- Kai displejų ilgam laikui paliekate be priežiūros, elektros maitinimo laido kištuką ištraukite iš sieninio lizdo.
- Perkūnijos metu arba žaibuojant niekada nelieskite maitinimo ir signalo laidų, nes tai labai pavojinga. Tai gali sukelti elektros smūgį.

Instaliavimas

Draudžiama ant įrenginio elektros laido dėti sunkius daiktus. Taip pat negalima monitorių įjungti į tinklo lizdą, jeigu jo elektros laidas yra pažeistas.

Draudžiama naudotis monitoriumi šalia vandens, kaip antai vonios kambaryje, šalia praustuvės, virtuvės kriauklės, sklabykloje, drėgname rūsyje arba netoli plaukymo baseino. Turite užtikrinti tai, kad įrenginio veikimo metu nebūtų užkimštos monitoriaus vėdinimo angos, nes darbo metu aparatas įkaista. Jeigu monitoriaus ventiliacinės angos bus užkimštos, tai įrenginys gali perskaisti ir iškyla gaisro pavojus. **NEGALIMA:**

- Uždengti monitoriaus apačioje esančias ventiliacines angas, padedant monitorių ant lovos, sofos arba ant kilimėlio.
- Uždengti monitoriaus ventiliacines angas, pastatant įrenginį uždaroje erdvėje, kaip antai knygu lentynoje.
- Uždengti monitoriaus ventiliacines angas medžiaga arba kitais daiktais.
- Pastatyti monitorių netoli šilumos šaltinių, kaip antai radiatorių ir t.t.

Negalima kokiais nors aštriais daiktais trinti arba braižyti aktyviosios matricos skystųjų kristalų ekraną. Priešingu atveju jūs galite subraižyti, sugadinti arba pažeisti aktyviosios matricos skystųjų kristalų ekraną visam laikui.

Negalima pirštais smarkiai spausti skystųjų kristalų ekraną. Priešingu atveju galite pažeisti ekrano paviršių.

Skystųjų kristalų ekrane gali matytis nedidelės tamsios dėmelės ar ryškūs spalvoti (raudoni, mėlyni arba žali) taškai. Tačiau tai nėra joks aparato sutrikimas ir neturi jokios įtakos monitoriaus darbui.

Jeigu yra galimybė, prašome nustatyti rekomenduojamą ekrano skiriamąją gebą. Tokiu būdu ekrane bus atkuriamas aukštos kokybės vaizdas. Nustačius kitą ekrano skiriamąją gebą, vaizdas ekrane gali būti šiek tiek "grūdėtas" arba iškreiptas. Tai yra charakteringa ir tuo atveju, jei skystųjų kristalų ekrano skiriamoji geba yra fiksuota.

Palikus fiksuotą vaizdą ekrane ilgesnį laiką, gali pažeisti ekraną ir būti vaizdo išdeginimo priežastis. Būtina naudoti ekrano užsklandą. Toks reiškinys būna kitų gamintojų produktuose ir jam nesuteikiama garantija.

Valymas

- Prieš atliekant monitoriaus valymo darbus, įrenginį išjunkite iš elektros tinklo.
- Naudokite lengvai sudrėkintą (ne šlapia) skudurėlį. Draudžiama ekrano valymui naudoti, aerzolinės valymo priemonės, kurių pūslai gali sukelti elektros smūgio pavojų.

Įpakavimo medžiagos

- Neišmeskite įpakavimo medžiagų ir kartono kartu su buitinėmis atliekomis. Šias medžiagas bus galima panaudoti, įrenginį pervežant į kitą vietą. Perveždami įrenginį, naudokite tik originalias įpakavimo medžiagas.

Utilizavimas

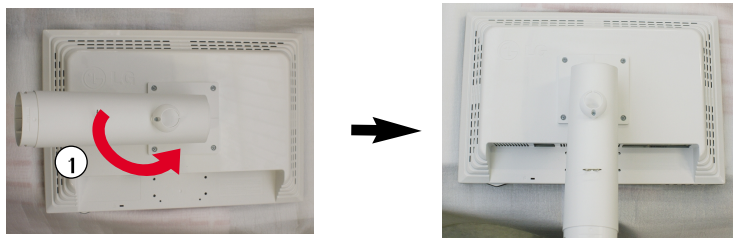
- Šiame įrenginyje yra įmontuota speciali fluorescentinė lempa, kurios sudėtyje yra gyvsidabrio.
- Draudžiama šią lempą išmesti kartu su buitinėmis atliekomis.
- Aplinkosaugos sumetimais atitarnavusį įrenginį reikia utilizuoti prisilaikant

Monitoriaus prijungimas

- Prieš pastatant monitorių, įsitikinkite, kad aparato, kompiuterio sistemos ir papildomos aparatūros maitinimai yra išjungti.

Monitoriaus stovo pritvirtinimas

1. Monitorių padėkite ekranu žemyn ant pagalvėlės arba minkšto skudurėlio.
2. Pasukite Stovą kaip parodyta ①.



3. Teisinga kryptimi įstumkite į stovo korpusą stovo pagrindą. Tačiau stovo korpusas bus tvirtai pritvirtintas tik tada, kai jis bus prijungtas prie pagrindo.
4. Dabar atsargiai pakelkite monitorių.



Dėmesio

- Juostelę ir fiksavimo kaištį nuo monitoriaus su stovu galima nuimti tik tuomet, kai pagrindas yra ištrauktas. Priešingu atveju atsikišusios stovo dalys gali sužeisti rankas.

Stovo išardymas

1. Ant plokščio paviršiaus padėkite pagalvėlę ar minkštą skudurėlį.



2. Monitorių pastatykite ekranu žemyn ant pagalvėlės ar minkšto skudurėlio.



3. Paspauskite užšovą viduje. Stovo pagrindą nuimkite nuo stovo korpuso.



Svarbu

- Šioje iliustracijoje yra pavaizduota įprastinė aparato stovelio pritvirtinimo procedūra. Tačiau jūsų aparatas gali skirtis nuo iliustracijoje parodyto monitoriaus.
- Pernešdami įrenginį į kitą vietą, draudžiama laikytis tik už monitoriaus stovelio. Priešingu atveju įrenginys gali nukristi, sudužti arba sužaloti jūsų pėdas.

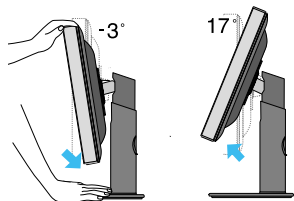
Monitoriaus prijungimas

- Prieš pastatant monitorių, įsitikinkite, kad aparato, kompiuterio sistemos ir papildomos aparatūros maitinimai yra išjungti.

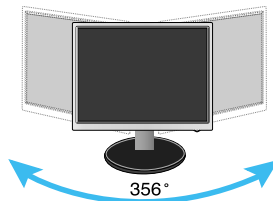
Monitoriaus pasvirimo kampo reguliavimas

1. Reguliuodami monitoriaus pasvirimo kampą, suraskite geriausią padėtį.

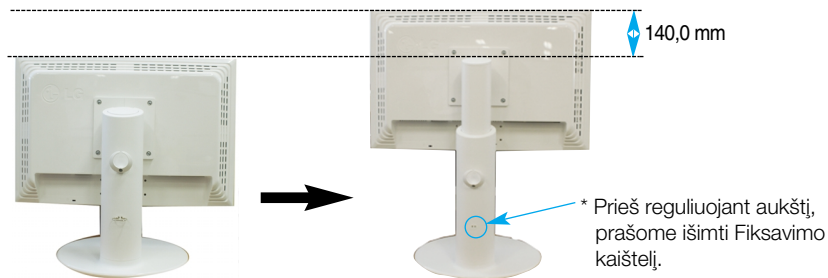
- Pokrypio kampas : -3° ~ 17°



- Pasukimas : 356°



- Aukštis: ne daugiau kaip 5,51 colio (140 mm)



Darbo procesų tyrimas

- Kad būtų pasiektos kuo geriausios monitoriaus darbo ir vaizdų žiūrėjimo sąlygos, remiantis darbo proceso tyrimų rezultatais, rekomenduojama monitorių pastatyti taip, kad pokrypio kampas būtų ne didesnis, nei -5° .
- Nereikia atgal įstatyti Fiksavimo kaištelio jį ištraukus, reguliuojant aukštį.

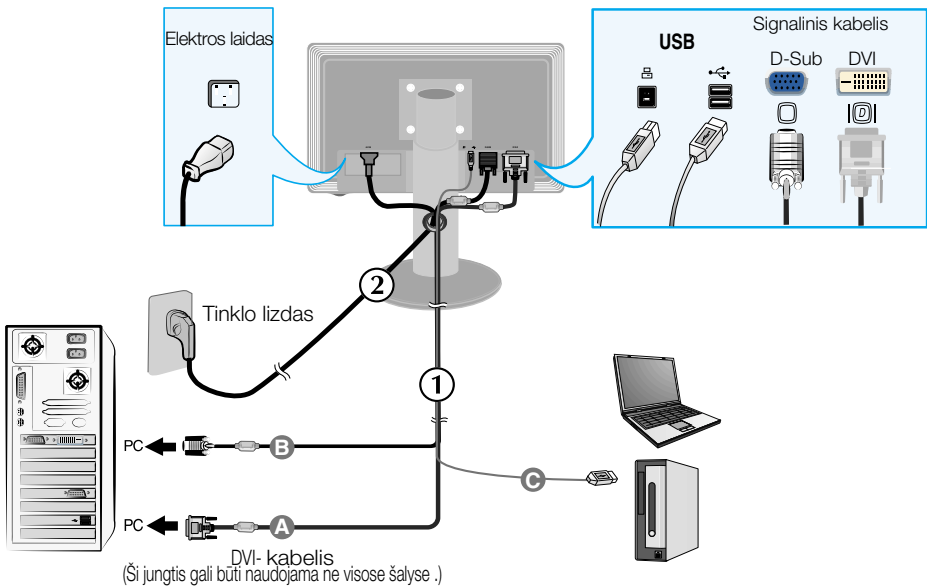
Kompiuterio prijungimas


1. Būtinai išjunkite kompiuterį ir gaminį. Prijunkite signalo įvesties kabelį ① ir maitinimo kabelį ② pagal tvarką, tada priveržkite signalo kabelio varžtą.

- A Prijunkite DVI laidą
- B Prijunkite D-sub laidą
- C Prijunkite USB kabelį

PASTABA

- Tai yra paprasčiausias galinio skydelio vaizdas.
- Čia yra parodytas pagrindinio modelio galinis skydelis; jūsų monitorius gali skirtis nuo pagrindinio vaizdo.
- Vartotojai privalo naudoti ekranuotuosius signalo sąsajos kabelius (D-sub 15 kontaktų kabelį, DVI kabelį) su ferito šerdimi, kad būtų išlaikytas gaminių suderinamumas.



2. Paspausdami priekinio skydelio  mygtuką, įjunkite įrenginio maitinimą. Įjungus monitoriaus maitinimą, ekrane automatiškai atsiras 'Self Image Setting Function' informacija. (Tik analoginis režimas)

PROCESSING SELF
IMAGE SETTING

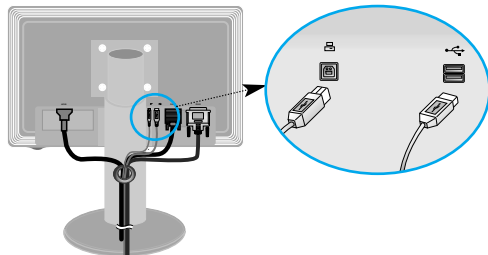
PASTABA

'Self Image Setting Function'? Ši funkcija vartotojui suteikia optimalius vaizdo parametrus. Vartotojui prijungus monitorių pirmą kartą, šios funkcijos dėka visi ekrano parametrai yra sureguliuojami automatiškai ir tokiu būdu kiekvienam įėjimo signalui yra priskirtas optimaliausias parametras.

„AUTO/SET“ funkcija? Įrenginio naudojimo arba ekrano skiriamosios gebos keitimo metu iškilus problemoms, tokioms kaip neryškus ekranas, neryškios raidės, mirksintis arba pakreiptas ekranas, paspauskite AUTO/SET funkcijos mygtuką, kad pagerintumėte skiriamąją gebą.

USB (universalioji nuosekioji magistralė) kabelio prijungimas

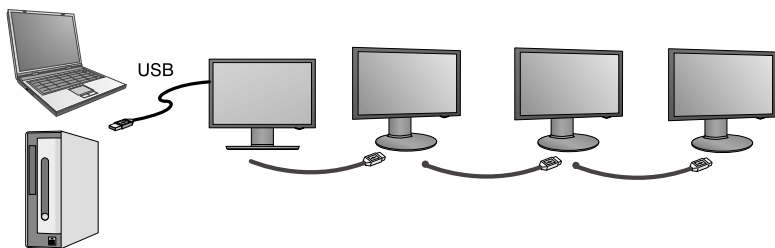
1. Prijunkite USB kabelį kaip parodyta schemoje.



Vienas aukštyn nukreipto duomenų srauto USB prievadas

Prie stalinio ar nešiojamojo kompiuterio žemyn nukreipto duomenų srauto jungčių prijunkite pele, atminties kortelę arba standųjį USB diską. (Kompiuteris turi palaikyti USB ir turėti USB prievadą.)

Du žemyn nukreipto duomenų srauto USB prievada

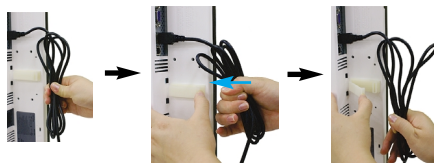


Tvarkingas USB (universalioji jungtis) kabelio laikymas

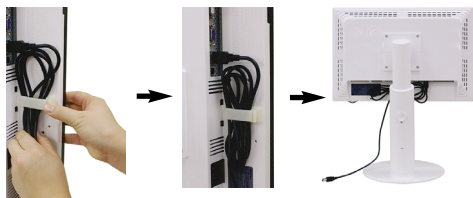
1. Pakelkite monitorių aukštyn atsižvelgdami į sukimo rodyklę ir prie jo prijunkite USB kabelį.



2. Suvyniokite USB kabelį kaip parodyta schemoje, paspauskite (sekite rodyklę) kabelio laikiklį ir jį atidarykite.



3. Įstatykite USB kabelį į kabelio laikiklį kaip parodyta schemoje.



■ Sujungiant kelis ekranus



Naudokite USB programą

- Funkcija rodyti gali būti lengvai įjungta USB kabelių sujungiant nešiojamąjį / stalinį kompiuterį ir USB prievadą, esantį monitoriaus užpakalinėje dalyje.

- **Sistemos Reikalavimai**

Kad galėtumėte naudotis visomis USB ekrano savybėmis, jūsų kompiuteris turi atitikti šiuos minimalius sistemos reikalavimus:

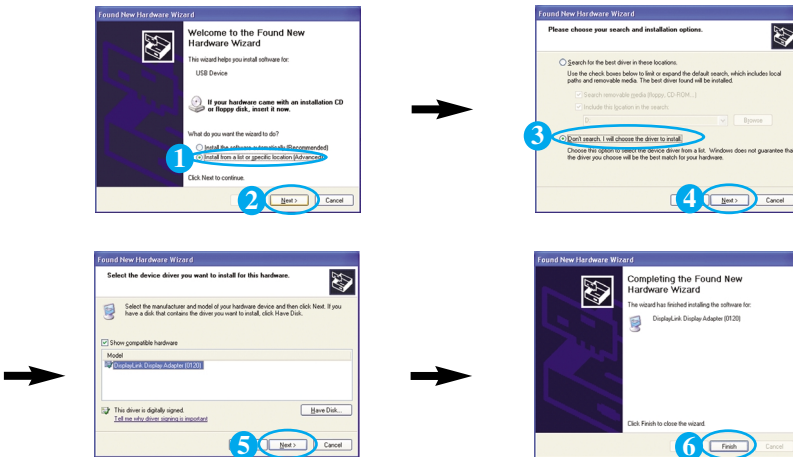
- 1,2 GHz arba greitesnis centrinis procesorius, 512 MB arba daugiau atminties (Rekomenduojamos specifikacijos: 1,6 GHz „Core 2 Duo“ centrinis procesorius , 1 GB atminties)
- USB 2,0 sąjaja
- Palaiko „Windows 2000“ (4 pakeitimų pakeitimų paketas), „Windows XP“ (2 pakeitimų paketas) operacines sistemas (Nepalaiko „Windows 98“, „ME“, „NT“, „XP 64-Bit“, „Vista“, „Macintosh“ ir „Linux“ operacinių sistemų)

1. Prijunkite USB kabelį taip, kaip parodyta paveiksle, ir paspauskite mygtuką „SOURCE“, esantį ekrano priekyje, kad pasirinktumėte pagrindinį ekraną.

2. „LG USB Easy Connection“ tvarkyklės instaliacija pradeda automatiškai.

Prieš įdiegiant, įsitikinkite, kad jūsų kompiuteris atitinka minimalius „Windows 2000“ („Service Pack 4“) ir „Windows XP“ („Service Pack 2“) sistemos reikalavimus. Jeigu jūsų kompiuteris neatitinka šių reikalavimų, atnaujinkite operacines sistemas <http://www.microsoft.com>.

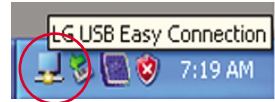
Jei programos „LG USB Easy Connection“ negalima instaliuoti automatiškai, instaliuokite tvarkyklę rankiniu būdu kaip parodyta toliau.



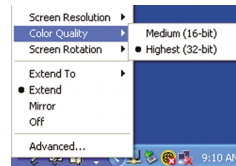
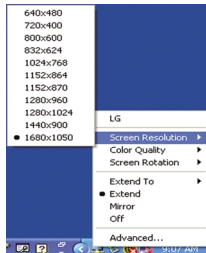
Jeigu jūsų kompiuteris neatitinka šių sistemos reikalavimų, bus rodomas įspėjimo pranešimas „DisplayLink Core Software“. Paspauskite mygtuką [OK] ir tęskite programos „LG USB Easy Connection“ diegimą.

3. Įdiekite programą „LG USB Easy Connection“ vadovaudamiesi rodomu pranešimu, visiškai pašalinkite USB kabelį ir pakartotinai įkraukite savo kompiuterį. Pakartotiniai neįkrovus kompiuterio, „LG USB Easy Connection“ neveiks tinkamai. Daugiau išsamos informacijos apie diegimą ir pašalinimą rasite pridėtame <„LG USB Easy Connection“ diegimo vadove>.

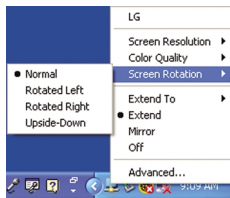
4. Baigus programos „LG USB Easy Connection“ diegimą, užduočių juostoje bus sukurtos piktogramos, kaip pavaizduota paveikslėlyje. Naudodami šias piktogramas galite lengvai suaktyvinti funkcijas, pvz., „Ekraną skiriamoji geba“, „Spalvų kokybė“, „Ekraną pasukimas“, „Išplėsti į“, „Išplėsti“ ir „Veidrodis“.



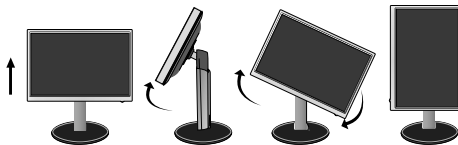
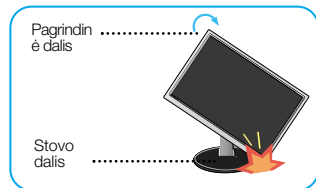
- Screen Resolution (Ekraną skiriamoji geba) : Pateikiama informacija apie USB palaikomą skiriamąją gebą.
- Color Quality (Spalvų kokybė): Galite pasirinkti 16 bitų arba 32 bitų spalvas.



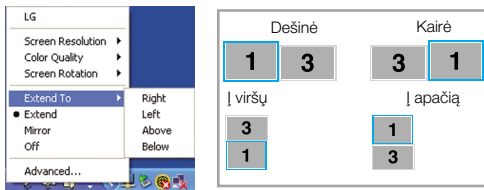
- Screen Rotation (Ekraną pasukimas) : Galite nustatyti kryptį USB vaizdams rodyti. (funkcija „Pivot“)
- * * Kai yra USB įvesties signalas, galite naudoti GUI „Pivot“ programas.



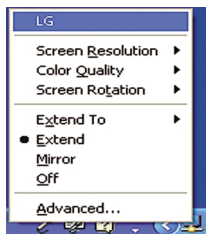
1. Naudodamiesi Pasukimo funkcija, pakelkite monitorių į aukščiausią padėtį.
2. Gulščiai ir Stačiai : Galite pasukti monitoriaus korpusą 90° pagal laikrodžio rodyklę. Būkite atsargūs, kad bandydami pasinaudoti Pasukimo funkcija ir sukdami ekraną, viršutinė monitoriaus dalimi nekliudytumėte Stovo pagrindo. Jeigu viršutinė monitoriaus dalis kliudys Stovo pagrindą, tai Stovo pagrindas gali įskilti.
3. Kai sukate monitorių, būkite atsargūs su prijungtais kabeliais.



- Extend To (Išplėsti) : Nustato USB vaizdų rodymo vietą.
(1: Standartinis monitorius, 3: USB monitorius)



- Extend (Išplėsti): Expands the display to a sub screen.
- Mirror (Veidrodis) : Tas pats vaizdas rodomas pagrindiniame ekrane.
- Off (Išjungta): Nerodomi duomenys, kad nebūtų rodomas USB ekranas.



5. Kai naudojate kelis USB monitorius, kiekvienam monitoriui galite atskirai nustatyti programą „LG USB Easy Connection“.

① Esant dvigubiems USB monitoriams.



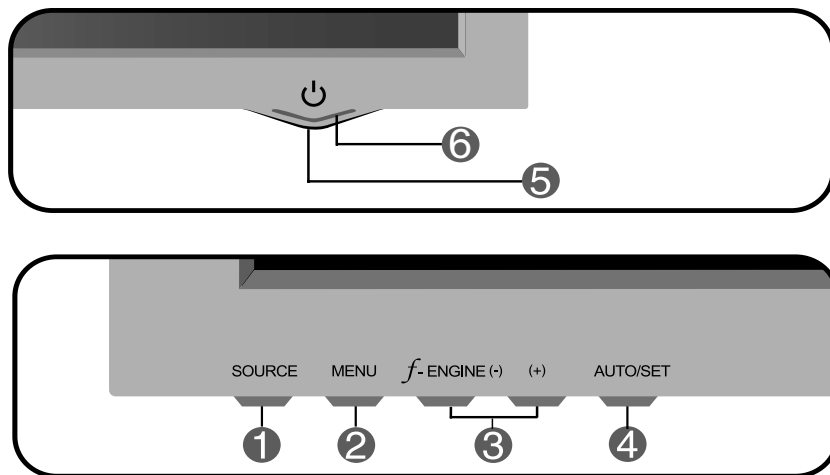
② Pasirinkite USB monitorių nr. 3 ir naudokite „LG USB Easy Connection“ funkcijas.



PASTABA

- Sujungiant monitorius naudojant nuo vienos iki penkių USB jungčių, galimas tiesioginis sujungimas, o naudojant iki šešių – paralelinis sujungimas.
- Atjungę USB kabelį galėsite be problemų naudoti kompiuterį.
- Monitorius ir USB ekrano jungtys palaiko USB 2,0 didelį greitį.
- Nepalaidu „DOS“ žaidimų („StarCraft“) ir kitų 3D žaidimų.
- Norėdami rasti daugiau informacijos apie USB, aplankykite šią svetainę. (<http://www.usb.org>)
- Siekiant pagerinti produktą, programa „LG USB Easy Connection“ gali būti pakeista be perspėjimo.

Priekinio skydelio valdymo įtaisai

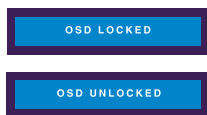


1 SOURCE mygtukas

Pasirinkdami įvesties signalą (DVI, D-Sub ar USB), galite pasirinkti norimą naudoti kompiuterį. Numatytasis įvesties signalas yra analoginis (D-Sub).

2 MENU mygtukas

Paspausdami nurodytą mygtuką, iškvieskite arba išeikite iš ekraninio meniu sistemos.



OSD LOCKED/UNLOCKED

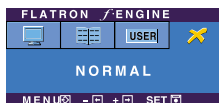
Šios funkcijos dėka, bus galima esamuoju momentu užblokuoti OSD valdymo parametrus, kad jie per neapsižiūrėjimą nebūtų pakeisti.

Laikykite keletą sekundes nuspaustą MENU mygtuką, kol ekrane atsiras "OSD LOCKED" pranešimas.

Laikykite keletą sekundes nuspaustą MENU mygtuką, atblokuokite OSD valdymo parametrus. Ekrane atsiras "OSD UNLOCKED" pranešimas.

- 3 - + mygtuka** Paspausdami nurodytus mygtukus, ekraniniame meniu išrinkite arba sureguliuokite išrinktąjį parametrą.

f-ENGINE (-) Išsamesnės informacijos ieškokite L19 psl.

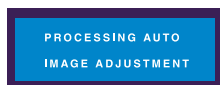


- 4 AUTO/SET mygtukas**

Paspausdami nurodytą mygtuką, patvirtinkite pasirinkimą.

AUTO IMAGE ADJUSTMENT

Reguliuojant išrinktąsias nuostatas, prieš iškviečiant ekraninio meniu sistemą (OSD), visada paspauskite AUTO/SET mygtuką. Tokiu būdu atvaizduojamas vaizdas bus automatiškai sureguliuotas, atsižvelgiant į nustatytą ekrano skiriamą gebą (ekrano režimas).



Tinkamiausia ekrano skiriamoji geba yra 1680 x 1050

- 5 POWER mygtukas**

Paspausdami nurodytą mygtuką, įjunkite arba išjunkite monitoriaus ekraną.

- 6 POWER indikatorius**

Šis indikatorius švies mėlynas spalva, jei ekranas veikia įprastu režimu (įjungimo režimas). Jeigu ekranas yra "miego" būsenoje (energijos taupymo būseną), šio indikatoriaus spalva pasikeis į geltoną spalvą.

Ekraninio meniu reguliavimas

Naudojantis ekraninio meniu (OSD) valdymo sistema, jūs galėsite lengvai ir paprastai sureguliuoti ekrane esančio vaizdo dydį, padėtį ir valdymo parametrus. Žemiau yra parodytas trumpas pavyzdys, supažindinantis jus kaip naudotis valdymo įtaisais.

Šiame skyriuje bendrais bruožais yra aprašyta, kaip naudojantis OSD meniu sistema atlikti reguliavimo ir išrinkimo procedūras.

PIEZĪME

- Pirms regulēt attēlu, ļaujiet displejam stabilizēties vismaz 30 minūtes.

Jei iškviētē OSD meniu sistēmā pageidaujate sureguliuoti parametrus, atlikite žemiau nurodytus veiksmus:

MENU → - + → AUTO/SET → - + → MENU

- 1 Paspauskite MENU mygtuką. Ekrane atsiras OSD meniu sistemos langas.
- 2 Paspausdami - arba + mygtukus, išrinkite valdymo sistemą. Kai pageidaujama piktograma taps ryškesnė, paspauskite AUTO/SET mygtuką.
- 3 Naudodamiesi -/+ mygtukais, sureguliuokite vaizdą pageidaujamame lygyje. Paspausdami AUTO/SET mygtuką, išrinkite kitus submeniu punktus.
- 4 Vieną kartą paspausdami MENU mygtuką, sugrįžkite į pagrindinį meniu langą ir išrinkite kitą parametą. Dėsyk paspausdami MENU mygtuką išėikite iš OSD meniu sistemos.

Ekraninio meniu (OSD) sistemos išrinkimas ir reguliavimas

Šioje lentelėje yra parodyti visi OSD ekraninio meniu sistemos valdymo, reguliavimo ir nustatymų punktai.

Pagrindinis meniu	Sub-menu	A	D	USB	Paiškinimas	
PICTURE	BRIGHTNESS	●	●	●	Yra reguliuojamas šviesumas, kontrastas ir gama	
	CONTRAST	●	●	●		
	GAMMA	●	●	●		
COLOR	PRESET	sRGB	●	●	●	Yra pritaikomos vaizdo spalvos
		6500K	●	●	●	
		9300K	●	●	●	
	RED	●	●	●		
	GREEN	●	●	●		
	BLUE	●	●	●		
POSITION	HORIZONTAL	●			Yra reguliuojama vaizdo padėtis	
	VERTICAL	●				
TRACKING	CLOCK	●			Pagerinti vaizdo aiškumą, stabilumą ir ryškumą	
	PHASE	●				
	SHARPNESS	●	●	●		
SETUP	LANGUAGE	●	●	●	Yra išrenkamos vartotojo nuostatos	
	OSD POSITION	HORIZONTAL	●	●		●
		VERTICAL	●	●		●
	WHITE BALANCE	●				
	POWER INDICATOR	●	●	●		
	4:3 IN WIDE	●	●	●		
	FACTORY RESET	●	●	●		
FLATRON F-ENGINE	MOVIE/TEXT	●	●	●	Pasirinkti arba nustatyti pageidaujamus vaizdo parametrus.	
	USER	●	●	●		
	NORMAL	●	●	●		
		● : Reguluoti A : Analoginė įvestis D : Skaitmeninė įvesti USB : Skaitmeninė įvesti				

PASTABA

- Priklausomai nuo modelio (L14~L19), meniu punktų išdėstymo tvarka gali skirtis.

Šiame skyrelyje jūs susipažinsite, kaip išrinkti ir atlikti pageidaujamų OSD meniu punktų reguliavimą. Žemiau visiems meniu punktams yra išvardytos piktogramos, piktogramų pavadinimai ir piktogramų aprašymai.

Paspauskite MENU mygtuką. Ekrane atsiras pagrindinis OSD meniu langas.

Meniu punktas

Piktogramos

Mygtuko aprašymas

Submeniu

PICTURE

BRIGHTNESS
☀️ [Progress Bar] + 50

CONTRAST
🌑 [Progress Bar] + 50

GAMMA
γ [Progress Bar] + 0

MENU [Left/Right] - [Left] + [Right] **SET** [Down]

- MENU [Left/Right]: Išėiti
- - + : Reguluoti (Sumažinti/Padidinti)
- SET [Left]: Nustatyti
- [Down]: Išrinkti kitą submeniu punktą

PASTABA

- OSD (On Screen Display) meniu kalba monitoriaus ekrane gali skirtis nuo naudojimo instrukcijoje pateiktos informacijos.



PICTURE



BRIGHTNESS Yra reguliuojamas vaizdo

CONTRAST Yra reguliuojamas vaizdo

GAMMA Išrenkama pageidaujama gamos reikšmė: -50/0/50. Išrinkus didžiausią gamos reikšmę, ekrane vaizdai bus balsvi. Išrinkus mažiausią gamos reikšmę, vaizdai bus labiau kontrastingi.

- MENU : Išėiti
- - : Sumažinti
- + : Padidinti
- SET : Išrinkti kitą submeniu



COLOR



PRESET

Reguliuojamas spalvų sodrumas

- sRGB: Nustatyti ekrano spalvą, kad ji atitiktų standartinę sRGB spalvų specifikaciją.

- 6500K: Balta su rausvu atspalviu

- 9300K: Balta su melsvu atspalviu

RED

Nustatomas raudonos spalvos sodrumas

GREEN

Nustatomas žalios spalvos sodrumas

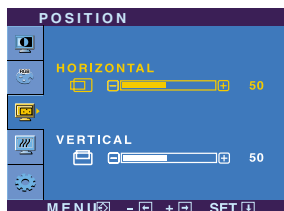
BLUE

Nustatomas mėlynos spalvos sodrumas

- MENU : Išėiti
- - : Sumažinti
- + : Padidinti
- SET : Išrinkti kitą submeniu



POSITION



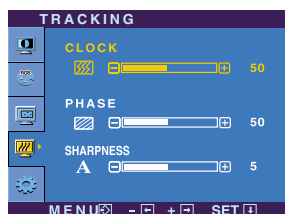
HORIZONTAL Vaizdo centravimas įj pastumiant į kairę arba į dešinę

VERTICAL Vaizdo centravimas įj pastumiant į viršų arba į apačią

- MENU : Išėiti
- - : Sumažinti
- + : Padidinti
- SET : Išrinkti kitą submeniu



TRACKING



CLOCK Yra sumažinamos bet kokios vertikalios juostos arba ruoželiai, kurie yra įžiūrimi ekrano fone.

PHASE Yra reguliuojamas ekrane esančio vaizdo ryškumas. Išrinkus šį meniu punktą, bus galima nuslopinti bet kokius triukšmus horizontalioje ašyje ir padidinti vaizdo raiškumą.

- MENU : Išėiti
 - - : Reguluoti
 - + : Reguluoti
 - SET : Išrinkti kitą submeniu
- SHARPNESS** Reguluoti ekrano aiškumą.

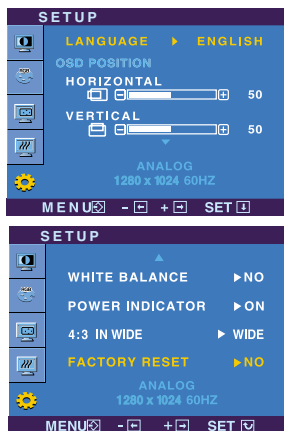
Pagrindinis meniu

Submeniu

Aprašymas



SETUP



- MENU : Išėti
- - : Reguluoti
- + : Reguluoti
- SET : Išrinkti kitą submeniu

LANGUAGE Yra pasirenkama pageidaujama ekraninio meniu atvaizdavimo kalba

OSD POSITION Ekrane yra reguliuojama ekraninio meniu (OSD) padėtis.

WHITE BALANCE Jeigu videokortos išėjimo signalas neatitinka reikalavimų, spalvų sodrumas gali pablogėti, priklausomai nuo videosignalu iškraipymo. Naudojantis šia funkcija, signalo lygis yra reguliuojamas, suderinant jį su standartinio videokortos išėjimo lygiu ir tokiu būdu išgaunamas optimalus vaizdas. Suaktyvinkite šią funkciją, kai ekrane nustatytos baltos ir juodos spalvos.

POWER INDICATOR Išrinkite šią funkciją, jeigu pageidaujate priekinio skydelio maitinimo indikatoriumi priskirti ON arba OFF nuostatą. Jeigu išrinkote OFF, maitinimo indikatorius užges. Jeigu išrinkote ON, maitinimo indikatorius automatiškai įsijębs.

4:3 IN WIDE Pasirinkti vaizdo dydį ekrane.



WIDE



4:3

* 4:3 : Priklausomai nuo įvesties vaizdo signalo santykio, jis automatiškai pakeičiamas optimaliu ekrano formatu. (1280X1024 įvesties signalas pakeičiamas formatu 5:4, o 1024X768 – formatu 4:3).

Rezoliucija	Ekranio formatas
1280x1024	5 : 4
1152x864	4 : 3
1024x768	4 : 3
800x600	4 : 3
640x480	4 : 3
720x480	3 : 2

Įėjimo signalas, kurio 4 : 3 IN WIDE (4:3 PLOČIO) nepalaiko 4:3, yra toks:
: 720x400, 1280x768, 1360x768, 1680x1050

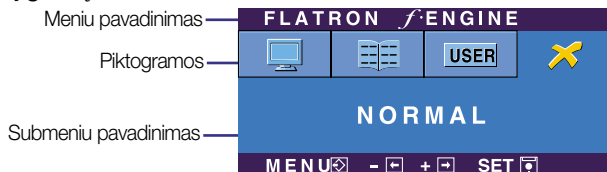
FACTORY RESET Visiems parametrms, išskyrus "LANGUAGE" yra grąžinamos gamyklinės nuostatos. Paspausdami - + mygtuką, nedelsiant visiems parametrms grąžinkite gamyklines nuostatas.

Jeigu vaizdas ekrane nėra kokybiškas, visiems parametrms sugrąžinkite gamyklines nuostatas.

Jeigu yra būtina, atlikite baltos spalvos balanso reguliavimą. Šią funkciją bus galima suaktyvinti tik priimant signalą iš analoginio signalo šaltinio.

Ekraninio meniu sistemos (OSD) išrinkimas ir reguliavimas

- Kai vartotojas pasirenka monitoriaus kairėje pusėje esantį **F-ENGINE (-)** mygtuką, atsiranda OSD ekranas.

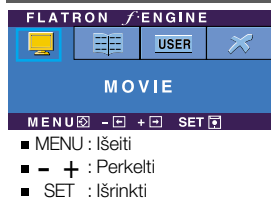


FLATRON F-ENGINE

Kai įjungsite F-ENGINE, ekrane pasirodys du atvaizdai, kaip parodyta paveikslėlyje. Kairėje pusėje yra atvaizdas su įjungta funkcija, dešinėje – su neįjungta funkcija. Paspauskite mygtuką AUTO/SET (automatinis nustatymas) ir sureguliuokite ekraną.



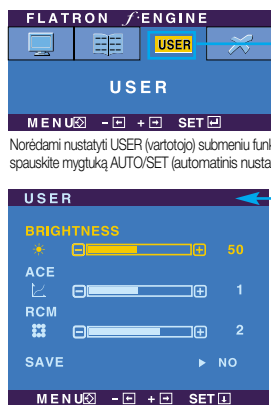
Pagrindinis meniu	Submeniu	Paiškinimas
-------------------	----------	-------------



MOVIE (kino filmas / tekstas) Naudojant šią funkciją galima pasirinkti pagedaujama vaizdą, pritaikytą prie aplinkos (aplinkos apšvietimo, vaizdo rūšies ir t.)

MOVIE(kino filmas): judantiems vaizdams vaizdo juostoje ar kino filme

TEXT (tekstas): tekstiniam vaizdui (tekstų apdorojimui ir pan.)



Norėdami nustatyti USER (vartotojo) submeniu funkciją, spauskite mygtuką AUTO/SET (automatinis nustatymas)

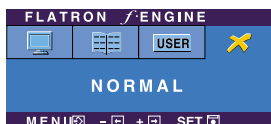
USER User(vartotojas)
Galima rankiniu būdu reguliuoti aiškumą, ACE (pritaikomo aiškumo stiprintuvą) ir RCM (realiųjų spalvų valdymą). Galima išsaugoti arba atstatyti nustatytą parametą netgi tuomet, kai naudojami skirtingi aplinkos parametrai.

- ... (Aiškumas): Reguliuoja ekrano šviesumą.
- ...ACE (pritaikomo aiškumo stiprintuvas): parenka aiškumo režimą.
- ...RCM (realiųjų spalvų valdymas): parenka spalvų režimą.

- 0 Netaikoma
- 1 Žalumo paryškimas
- 2 Natūralus atspalvis
- 3 Spalvų paryškimas

- MENU : Išėiti
- - : Sumažinti
- + : Padidinti
- SET : Išrinkti kitą submeniu

Mygtuku SET (nustatyti) pasirinkite **SAVE** (išsaugoti) submeniu, ir spauskite YES (taip).



STANDARTINIS Esant normalioms veikimo sąlygoms.

Prieš kreipiantis į serviso centrą, patikrinkite žemiau išvardintus punktus.

Nėra vaizdo	
<ul style="list-style-type: none">● Ar yra prijungtas monitoriaus elektros laidas?● Ar įjungus monitoriaus maitinimą, maitinimo indikatorius yra mėlynas arba žalias?● Ar maitinimo indikatorius yra geltonas?● Ar ekrane yra atvaizduojamas “OUT OF RANGE” pranešimas?● Ar ekrane yra atvaizduojamas “CHECK SIGNAL CABLE” pranešimas?	<ul style="list-style-type: none">• Patikrinkite, ar monitoriaus elektros laido šakutė patikimai įjungta į tinklo lizdą.• Sureguliuokite šviesumą ir kontrastą.• Jeigu ekranas yra energijos taupymo režime, pajudindami “pelytę” arba paspausdami bet kokį klaviatūros mygtuką, “pažadinkite”.• Pabandykite įjungti kompiuterį.• Šis pranešimas atsiranda ekrane, jeigu signalas ateinantis iš kompiuterio videoplokštės yra nesinchronizuotas. Išsamesnė informacija yra pateikta šios naudojimo instrukcijos skyrelyje “Techniniai duomenys”. Iš naujo sukonfigūruokite ekraną.• Šis pranešimas atsiranda ekrane, jeigu monitorius nėra signaliniu kabeliu prijungtas prie kompiuterio. Patikrinkite signalinį kabelį ir pamėginkite iš naujo.

Ar ekrane yra atvaizduojamas “OSD LOCKED” pranešimas?	
<ul style="list-style-type: none">● Ar paspaudus MENU mygtuką, ekrane atsiranda “OSD LOCKED” pranešimas?	<ul style="list-style-type: none">• Jūs galite išsaugoti esamuoju momentu išrinktus valdymo parametrus, kurių nenorite pakeisti. Jūs galite atšaukti OSD parametų blokavimą, laikydami keletą sekundes nuspaudę MENU mygtuką: Ekrane atsiras “OSD UNLOCKED” pranešimas.

Ekране atvaizduojamas vaizdas nėra kokybiškas

- | | |
|---|---|
| <ul style="list-style-type: none">● Atvaizduojamo vaizdo padėtis yra neteisinga.
● Ekrano fone atsiranda vertikaliuos juostos arba ruožai.
● Ekране atvaizduojamame vaizde atsiranda triukšmai horizontalioje ašyje arba ženklai yra neryškūs. | <ul style="list-style-type: none">• Paspaudus AUTO/SET mygtuką, atvaizduojamo vaizdo padėtis bus sureguliuota automatiškai. Jeigu automatiškai sureguliuota vaizdo padėtis nėra netinkama, ekraniniame meniu lange išrinkite H position ir V position piktogramą ir nustatykite vaizdo padėtį.
• Paspaudus AUTO/SET mygtuką, atvaizduojamas vaizdas bus sureguliuotas automatiškai. Jeigu rezultatai jūsų netenkina, naudodamiesi ekraninio meniu CLOCK punktu, sumažinkite vertkalias juostas ir ruoželius.
• Paspaudus AUTO/SET mygtuką, atvaizduojamas vaizdas bus sureguliuotaa automatiškai. Jeigu rezultatai jūsų netenkina, naudodamiesi ekraninio meniu PHASE piktogramą sumažinkite vertkalias juostas.• Patikrinkite ar Control panel → Display → Settings meniu lange nebuvo pakeisti dažnio parametrai arba ekrano skiriamoji geba. Jei taip, atgal atstatykite rekomenduojamą skiriamąją gebą. Nustatykite vaizdo spalvų sodrumo nuostatą didesnę nei 24 bitai (teisinga nuostata). |
|---|---|

Svarbu

- Patikrinkite ar Control panel → Display → Settings meniu lange nebuvo pakeisti dažnio parametrai arba ekrano skiriamoji geba. Jei taip, atgal atstatykite rekomenduojamą skiriamąją gebą.

- Optimalios skiriamosios gebos rekomendavimo priežastys : Formatinis koeficientas yra 16 : 10. Jei įvesties skiriamoji geba nėra 16 : 10 (pvz., 16 : 9, 5 : 4, 4 : 3), gali kilti problemų, tokių kaip neryškios raidės, neryškus ekranas, nukirptas ekrano rodinys arba pakreiptas ekranas.

- Nustatymo metodas gali skirtis, priklausomai nuo kompiuterio ir OS (Operacinės sistemos), todėl vaizdo plokštė gali nepalaikyti anksčiau minėtų raiškų. Tokiu atveju, prašome kreiptis į kompiuterio ar vaizdo plokštės gamintoją.

Ekране atvaizduojamas vaizdas nėra kokybiškas

- | | |
|---|--|
| <ul style="list-style-type: none">● Spalvos yra netinkamos. | <ul style="list-style-type: none">• Patikrinkite, ar signalinis kabelis yra tinkamai prijungtas ir jeigu būtina, naudodamiesi atsuktuvu jį priveržkite.• Įsitikinkite, ar teisingai į plyšį yra įdėta videokorta.• Control panel → Display → Settings meniu lange nustatykite spalvos nuostatą didesnę, nei 24 bitų (teisinga nuostata). |
| <ul style="list-style-type: none">● Ekranas blykčioja. | <ul style="list-style-type: none">• Patikrinkite, ar ekranas yra nustatytas į interleisinį režimą ir jeigu taip yra, išrinkite rekomenduojamą raišką. |

Ar yra įdiegta monitoriaus tvarkyklė?

- | | |
|--|---|
| <ul style="list-style-type: none">● Ar yra įdiegta monitoriaus tvarkyklė? | <ul style="list-style-type: none">• Prašome įdiegti monitoriaus tvarkyklę, kuri yra įrašyta į CD diską (arba diskelį) (komplektuojamas). Arba jūs galite įdiegti tvarkyklę, iš internetinio puslapio: http://www.lge.com |
| <ul style="list-style-type: none">● Ar ekrane yra atvaizduojamas “Unrecognized monitor, Plug&PLAY (VESA DDC) monitor found” pranešimas? | <ul style="list-style-type: none">• Įsitikinkite, ar jūsų videokorta palaiko “Plug&Play standartą. |

Monitorius	20,1 colio (51,113 cm) plokščias aktyviosios matricos TFT skystųjų kristalų ekranas, su atspindžius sugeriančia danga Matomos įstrižainės dydis: 51,113 cm 0,258*0,258 mm pikselių nuolydis		
Sinchronizavimo įėjimas	Eilučių dažnis	30 - 83kHz (Automatinis)	
	Kadrų dažnis	56 - 75Hz (Automatinis)	
	Įėjimo formatas	Atskiras sinchronizavimas SOG (Sync On Green) Skaitmeninė (Atbalsta HDCP)	
Videosignalo įėjimas	Signalų įėjimas	15 kontaktų D-Sub jungtis DVI-D jungtis (Skaitmeninė) USB jungtis (Skaitmeninė)	
	Įėjimo formatas	RGB analoginis (0,7Vp-p/75 omų), Skaitmeninė, USB	
Skiriamoji geba	Maksimali	VESA 1680 x 1050 @ 60Hz	
	Rekomenduojama	VESA 1680 x 1050 @ 60Hz	
Plug&Play	DDC 2B		
Naudojama galia	Veikimo metu	:	45W(Tipiškas)
	Parengties būsenoje	≤	2W
	Neveikos metu	≤	2W
Matmenys ir svoris	Su stovu		Be stovo
	Plotis	47,10 cm / 18,54 colio	47,10 cm / 18,54 colio
	Aukštis	42,00 cm / 16,54 colio	31,54 cm / 12,42 colio
	Gylis	27,11 cm / 10,67 colio	6,21 cm / 2,44 colio
	Svoris	6 kg (13,23 lbs)	
Diapazonas	Pokrypis	-3°~17°	
	Aukštis	140mm / 5,51 colio	
	Pasukimas	356°	
	Pasukti	90° pagal laikrodžio rodyklę	
Srovės šaltinis	100-240 V, 50/60 Hz kintamosios srovės el. tinklas, 1,2 A		
Eksplotavimo sąlygos	Darbo sąlygos		
	Temperatūra	10°C to 35 °C	
	Santykinis oro drėgnumas	10 % to 80 % Sandėliavimo sąlygos	
	Sandėliavimo sąlygos		
	Temperatūra	-20°C to 60°C	
	Santykinis oro drėgnumas	5 % to 90 % Sandėliavimo sąlygos	

Pokrypio	Pritvirtinti (), Nuimti (O)	
Elektros laidas	Tinklo lizdo tipo arba PC išėjimo tipo	
USB	Standartas	USB 2,0, Savaiminis maitinimas
	Duomenų perdavimo sparta	Maks. 480 Mb/s
	Srovės sunaudojimas	Maks. 2,5W X 2

PASTABA

- Techniniai duomenys gali būti pakeisti be jokio įspėjimo.

Ekranų režimai (skiriamoji geba)

Analoginiai, skaitmeniniai palaikymo režimai

Ekranų režimai (skiriamoji geba)	Eilučių dažnis (kHz)	Kadrų dažnis (Hz)
1 720 x 400	31,468	70
2 640 x 480	31,469	60
3 640 x 480	37,500	75
4 800 x 600	37,879	60
5 800 x 600	46,875	75
6 1024 x 768	48,363	60
7 1024 x 768	60,123	75
8 1152 x 864	67,500	75
9 1280 x 1024	63,981	60
10 1280 x 1024	79,976	75
11 1680 x 1050	64,674	60
*12 1680 x 1050	65,290	60

*Rekomenduojamas režimas

USB palaikymo režimas

Ekranų režimai (skiriamoji geba)	Eilučių dažnis (kHz)	Kadrų dažnis (Hz)
1 640 x 480	31,469	60
2 720 x 400	31,468	70
3 800 x 600	37,879	60
4 832 x 624	49,727	75
5 1024 x 768	48,363	60
6 1152 x 864	67,500	75
7 1152 x 870	63,681	75
8 1280 x 960	60,000	60
9 1280 x 1024	63,981	60
10 1440 x 900	55,469	60
11 1680 x 1050	65,290	60

Indikatorius

Režimas	Šviesos diodo spalva
Maitinimas įjungtas	Mėlynas
Miego būseną	Geltona
Maitinimas išjungtas	Nešviečia

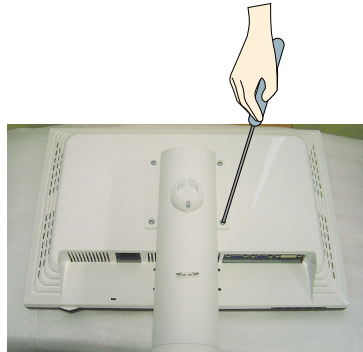
Montavimo ant sienos plokštelės montavimas

Is įtaisas atitinka reikalavimus taikomus Montavimo ant sienos plokštei arba keitimo įrenginiui.

1. Monitorių padėkite ekranu žemyn ant pagalvėlės arba minkšto skudurėlio.



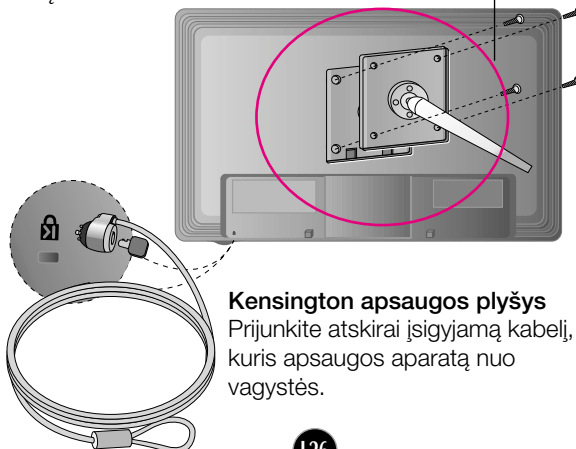
2. Stovą atsirkirkite atsuktuvu, kaip parodytą pavyzdyje.



3. Montavimo ant sienos plokštelės montavimas.

Montavimo ant sienos plokštelė (Atskiras pirkiny)

Šis tipas yra pastatomas arba montuojamas ant sienos ir gali būti prijungiamas prie Daugiau detalių rasite perskaitę vadovą, kuris pateikiamas įsigijus Montavimo ant sienos plokštelę.



Kensington apsaugos plyšys
Prijunkite atskirai įsigijamą kabelį, kuris apsaugos aparatą nuo vagystės.

Digitally yours ■■■■■.....

