

# Руководство пользователя

## L206WU

**П**еред началом работы с продуктом обязательно прочитайте раздел "Важные меры предосторожности".  
Держите компакт-диск с Руководством пользователя под рукой, чтобы обращаться к нему в дальнейшем.

**И**нформация из наклейки на устройстве может потребоваться при обращении в отдел технического обслуживания.

**Это устройство сконструировано и изготовлено с учетом всех требований по обеспечению вашей безопасности, однако неправильная эксплуатация может привести к поражению током или пожару. Чтобы все защитные механизмы, включенные в этот монитор, работали правильно, необходимо соблюдать следующие правила установки, эксплуатации и обслуживания.**

## **О правилах безопасности**

Используйте только кабель питания, прилагаемый к устройству. Если вы используете другой кабель питания, приобретенный не у поставщика монитора, он должен соответствовать существующим национальным стандартам. В случае любой неисправности кабеля питания свяжитесь с фирмой-изготовителем или ближайшим сервисным центром для замены.

Отключение кабеля питания от сети - это самый надежный способ выключения устройства. Стенная розетка должна быть легко доступна.

Подключайте монитор только к источнику питания, указанному в этой инструкции или на самом мониторе. Если вы не знаете, какие параметры электросети у вас дома, обратитесь к специалисту.

Перегруженные розетки и удлинители опасны. Опасны также старые кабели питания и неисправные розетки. Они могут быть причиной поражения током или пожара. Для замены обращайтесь в сервисный центр.

Не вскрывайте корпус монитора.

- Внутри нет компонентов, которые может обслуживать пользователь.
- Высокое напряжение внутри корпуса опасно, даже если устройство выключено.
- В случае неисправности монитора обращайтесь в сервисный центр.

Во избежание травматизма:

- Не ставьте монитор на наклонные поверхности без надежного закрепления.
- Используйте только подставку, рекомендованную фирмой-изготовителем.
- Не роняйте и не трясите изделие, не бросайте объекты или игрушки в экран. Это может привести к травмам и повреждению изделия или экрана.

Во избежание пожара и других опасностей:

- Всегда выключайте монитор, если выходите из комнаты больше чем на несколько минут. Никогда не оставляйте монитор включенным, уходя из дома.
- Не позволяйте детям проливать жидкость или засовывать предметы в отверстия корпуса монитора. Некоторые внутренние компоненты находятся под высоким напряжением.
- Не используйте с монитором никаких дополнительных приспособлений, не предусмотренных изготовителем.
- Отключайте монитор от электросети, когда он надолго остается без присмотра.
- Во время грозы не прикасайтесь к шнуру питания или сигнальному кабелю – это очень опасно. Это может привести к поражению электрическим током.

## Установка

Не ставьте и не кладите ничего на кабель питания. Не устанавливайте монитор в местах, где кабель может быть поврежден.

Не используйте монитор в местах с повышенной влажностью, например, вблизи ванных комнат, моек, плавательных бассейнов или в сырых подвальных помещениях.

В корпусе монитора есть вентиляционные отверстия для отвода тепла во время работы. Если эти отверстия заблокированы, накопившееся тепло может привести к повреждению и возгоранию устройства. Поэтому НИКОГДА не нарушайте следующие правила:

- Не ставьте монитор на кровать, диван, ковер и т.п., чтобы не закрывать нижние вентиляционные отверстия.
- Не ставьте монитор в стенную нишу или секцию мебели, если отсутствует хорошая вентиляция.
- Не закрывайте отверстия тканью и другими материалами.
- Не ставьте монитор рядом с батареей центрального отопления или другими источниками тепла, а также над ними.

Не трите и не стучите твердыми предметами по экрану ЖК-монитора с активной матрицей, так как они могут поцарапать, повредить или полностью разрушить экран.

Не давите пальцами на экран монитора в течение долгого времени, так как это может вызвать остаточное изображение.

Некоторые точечные дефекты могут появляться как красные, зеленые или синие пятна на экране. Однако это не влияет на работу монитора.

Если возможно, используйте рекомендуемое разрешение, чтобы получить наилучшее качество изображения для ЖК-монитора. Если используются другие режимы, на экране могут появиться некоторые признаки масштабируемости или другой обработки изображения. Однако это характерная черта ЖК-панели с фиксированным разрешением.

Если на экране в течение длительного времени остается фиксированная картинка, она может быть «выжжена» на экране (т.е. отпечатается на нем). Обязательно используйте хранитель экрана. Это явление также характерно для продукции других производителей и не является гарантийным случаем.

## Чистка

- Прежде чем протирать экран, отключите монитор от сети.
- Для чистки используйте слегка влажную (но не мокрую) ткань. Не распыляйте аэрозольные вещества прямо на экран монитора, так как их чрезмерное количество может привести к поражению электрическим током.

## Упаковка

- Не выбрасывайте коробку и упаковочные материалы. Они пригодятся для транспортировки устройства. При перевозке монитора используйте фирменную упаковку.

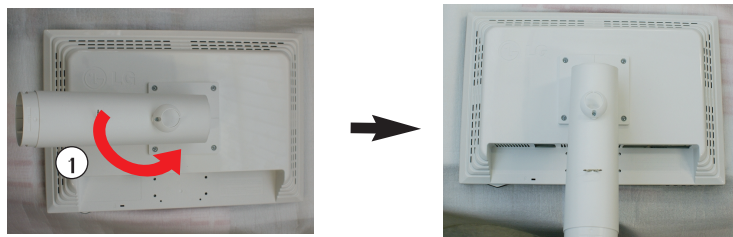
## Утилизация

- Флуоресцентная лампа, применяемая в этом продукте, содержит небольшое количество ртути.
- Не уничтожайте этот продукт вместе с обычным бытовым мусором.
- Утилизация этого продукта должна выполняться в соответствии с требованиями местной власти.

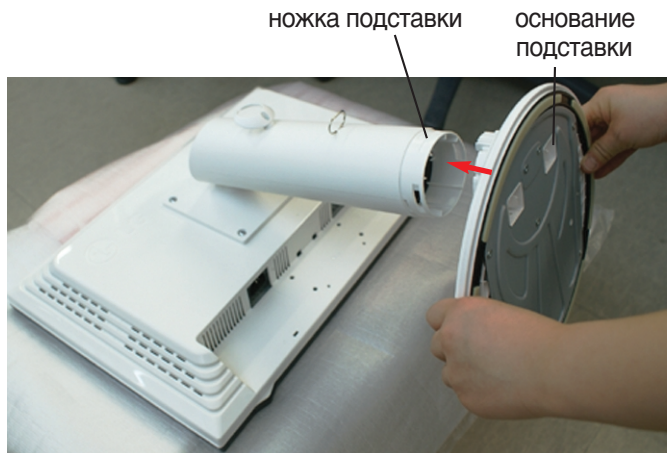
- Прежде чем устанавливать монитор, отключите его, компьютерную систему и другие периферийные устройства от электросети.

## Установка основания подставки

1. Положите монитор экраном вниз на мягкую ткань.
2. Поверните ножку подставки как показано на рис **1**.



3. Вставьте основание подставки в ножку. Однако подставка будет прочно зафиксировано только после подсоединения ее основания к ножке.
4. После сборки аккуратно возьмите монитор и поверните экраном к себе.



### Предупреждение

- Пленку и фиксатор можно удалять с мониторов, имеющих подставку, только когда основание поднято. В противном случае можно пораниться о выступающие части подставки.

## Демонтаж подставки

1. Положите подушку или мягкую подкладку на ровную поверхность.
2. Положите монитор экраном вниз на подкладку.



3. Нажимая защелку внутрь, снимите основание подставки.



### Важно

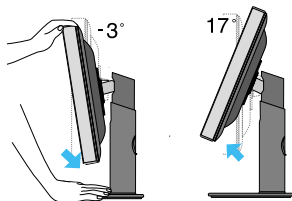
- Это общая схема установки. Ваш монитор может отличаться от изображенного на рисунке.
- Не переносите монитор вверх ногами, удерживая только за основание подставки. Монитор может упасть и получить повреждения или нанести вам травму.

- Прежде чем устанавливать монитор, отключите его, компьютерную систему и другие периферийные устройства от электросети.

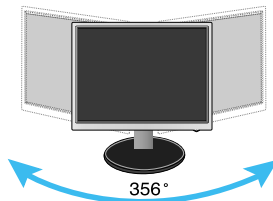
## Настройка положения дисплея

1. Выберите максимально удобное положение панели.

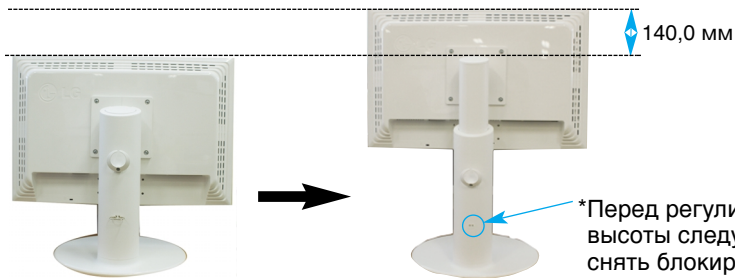
- Диапазон наклона:  $-3^{\circ} \sim 17^{\circ}$



- Угол поворота :  $356^{\circ}$



- Диапазон высоты: максимуму 5,51 дюйма(140,0 мм)



\*Перед регулировкой высоты следует снять блокирующий штифт.

### Эргономика

- Чтобы положение было эргономичным и комфортным, передний угол наклона не должен превышать  $5^{\circ}$ .
- Для регулировки высоты не нужно устанавливать ранее снятый блокирующий штифт на место.

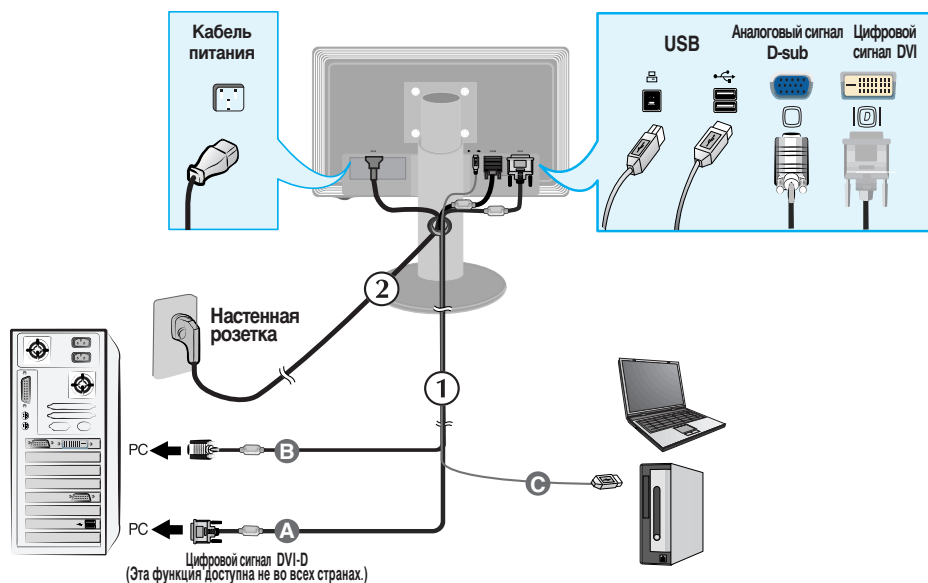
## Подключение к компьютеру

1. Обязательно выключите компьютер и телевизор. Подключите кабель выходного сигнала ① и кабель питания ② в соответствующем порядке; затем плотно закрутите винт кабеля выходного сигнала.

- А Подключите кабель DVI
- В Подключите кабель D-sub
- С Подключите кабель USB

### ПРИМЕЧАНИЕ

- Это упрощенная схема задней панели устройства.
- На ней показана обобщенная модель, но ваш монитор может отличаться от изображенного.
- Пользователь должен применять экранированный сигнальный интерфейсный кабель (15-разъемный кабель D-sub, кабель DVI) с ферритовым сердечником, стандартно используемый с устройствами данного типа.



2. Нажмите кнопку  на передней панели, чтобы включить питание. включения питания монитора автоматически выполняется функция **"Self Image Setting Function"** (функция автоматической настройки изображения). (только для режима аналоговый)

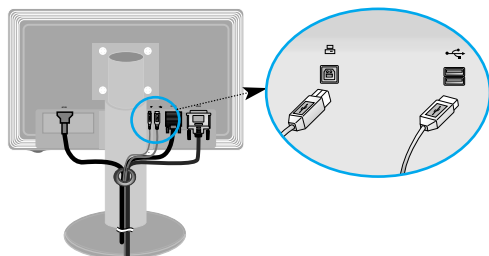
САМОРЕГУЛИРОВКА  
УСТАНОВКА ИЗОБРАЖЕНИЯ

### ПРИМЕЧАНИЕ

"Фнкция **"Self Image Setting Function"**? Эта функция обеспечивает оптимальные настройки изображения. Когда пользователь подключает монитор в первый раз, эта функция автоматически регулирует настройки изображения, чтобы они были оптимальными для отдельных входных сигналов. **"Функция AUTO/SET (Авто/Установить)"**? Если во время работы монитора либо после смены разрешения экрана возникают следующие проблемы: изображение расплывается или искажается, символы теряют четкость, происходит мерцание экрана, нажмите кнопку AUTO/SET (Авто/Установить), чтобы улучшить качество изображения.

## Подключение кабеля USB

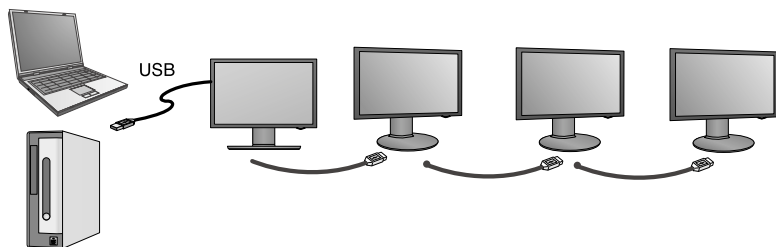
1. Подключите кабель USB, как показано на рисунке.



### Один верхний порт USB

Подсоедините ноутбук или стационарный компьютер, мышью, карту памяти или жесткий диск USB к нижним разъемам. (Компьютер должен быть оснащен портом USB и поддерживать стандарт USB).

### Два нижних порта USB

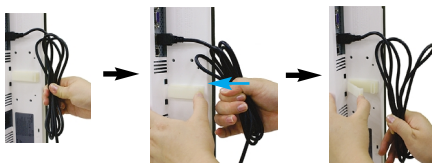


## Как убрать кабель USB

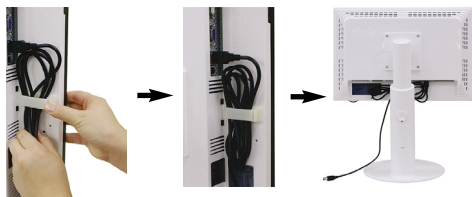
1. Поднимите монитор на максимально возможную высоту, поверните его по направлению, указанному стрелкой, и подключите к монитору кабель USB.



2. Уберите кабель USB, как показано на рисунке, нажмите (по стрелке) на держатель и откройте его.



3. Разместите кабель USB в держателе, как показано на рисунке.



■ При подключении нескольких экранов





## Используйте программы USB

- Функции дисплея можно использовать, подключив портативный или настольный компьютер к порту USB на задней стороне монитора.

- Требования к системе

Для получения доступа ко всем функциям USB дисплея компьютер должен соответствовать следующим минимальным требованиям:

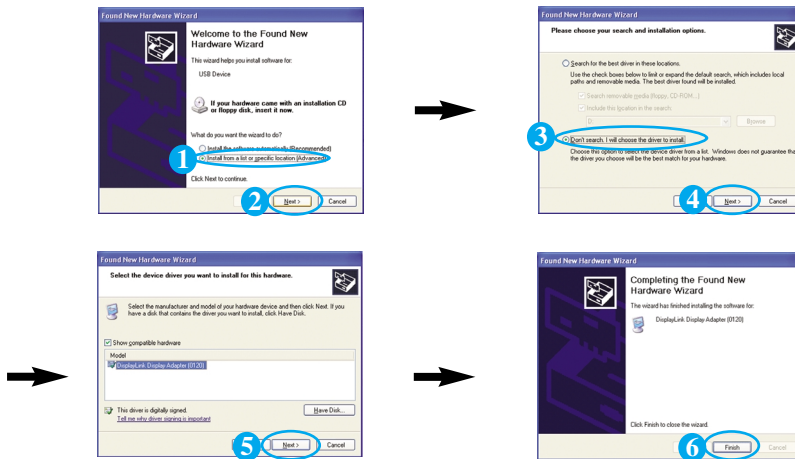
- Процессор 1,2 ГГц или выше, ОЗУ 512 Мб или выше (Рекомендуемые технические характеристики: Процессор 1,6 ГГц Core2 Duo, ОЗУ 1 Гб)
- Интерфейс USB 2,0
- Поддержка операционных систем Windows 2000(Service Pack4) и Windows XP(Service Pack2) (Операционные системы Windows 98, ME, NT, XP 64-BIT, Vista, Macintosh, и

Linux не поддерживаются.)

1. Подсоедините USB кабель, как показано на картинке, и нажмите кнопку «SOURCE» (Источник) на передней панели монитора для выбора основного дисплея.

2. Установка драйвера «LG USB Easy Connection» начнется автоматически. Перед установкой убедитесь, что на компьютере установлены системы Windows 2000 (Service Pack 4) или Windows XP (Service Pack 2) в соответствии с минимальными системными требованиями. В противном случае проведите обновление системы на сайте <http://www.microsoft.com>.

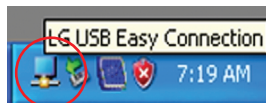
Если установка программы «LG USB Easy Connection» не будет запущена автоматически, установите данный драйвер вручную, как указано ниже.



Если компьютер не соответствует минимальным системным требованиям, появляется предупреждающее сообщение «Базовый программный продукт DisplayLink». Нажмите кнопку [OK] и продолжите установку программы «LG USB Easy Connection».

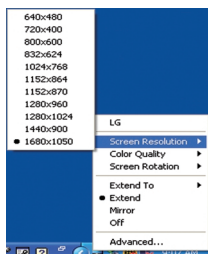
3. Установите «LG USB Easy Connection», следуя инструкциям, затем USB кабель и перезагрузите компьютер. Без перезагрузки компьютера «LG USB Easy Connection» будет работать некорректно. Для получения подробной информации по установке и удалению см. руководство по установке «LG USB Easy Connection».

4. После завершения установки программы «LG USB Easy Connection» на панели задач появляется значок, как показано на рисунке. При помощи значка можно легко регулировать разрешение, качество цветопередачи, поворот экрананаправление увеличение экрана, увеличение и копирование.



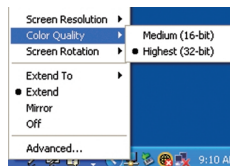
## ■ Screen Resolution (Разрешение экрана)

: Предоставляет информацию о разрешениях, которое поддерживает USB.



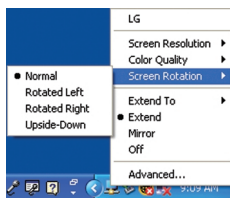
## ■ Color Quality (Качество цветопередачи)

: Можно выбрать 16 бит или 32бита.

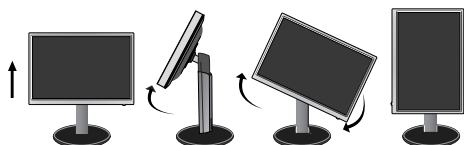
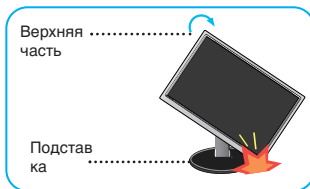


- ## ■ Screen Rotation (Поворот экрана)
- : С помощью этой функции вы можете выбрать направление отображения изображений, передаваемых через USB. (функция Pivot)

\* При входящем сигнале USB вы можете использовать программы через графический интерфейс пользователя.



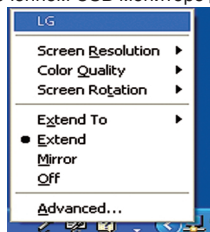
1. Поднимите монитор на предельную высоту, чтобы использовать функцию Pivot (Поворот).
2. Пейзажный и портретный вид. Панель можно вращать на 90° по часовой стрелке. При использовании функции Pivot (Поворот) будьте осторожны, избегайте контактов между верхней части монитора и подставкой при повороте экрана. Если это произойдет, то есть верхняя часть монитора коснется подставки, она может быть повреждена.
3. При повороте монитора будьте осторожны с подсоединенными кабелями.



- **Extend To (Растянуть на):** Устанавливает местоположение для отображения USB изображений. (1: Стандартный монитор, 3: USB монитор)



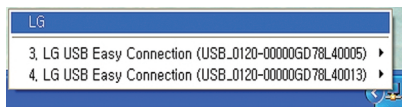
- **Extend (Растянуть):** Отображает вспомогательный экран.
- **Mirror (Зеркало):** Показывает то же изображение, что и основной экран.
- **Off (Выкл.):** При выключенном USB мониторе данные на экране не отображаются.



- 5. При использовании нескольких USB мониторов можно установить программу «LG USB Easy Connection» отдельного для каждого монитора.

- ① При использовании двух мониторов USB.

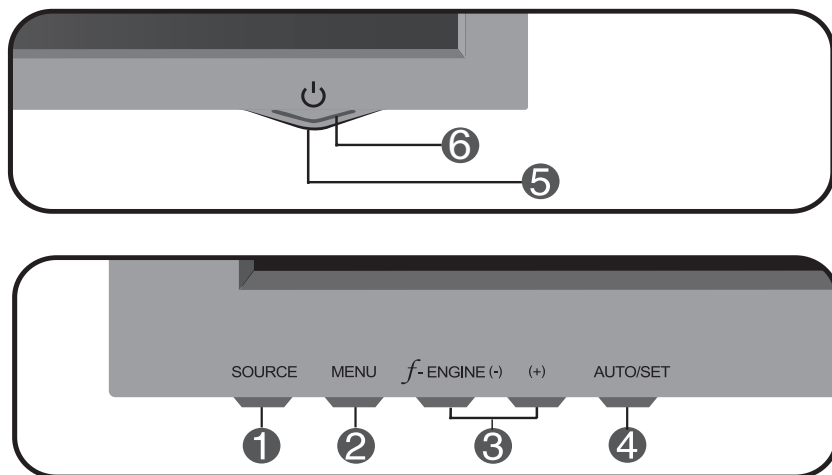
- ② Выберите USB монитор № 3 и воспользуйтесь функциями «LG USB Easy Connection».



## ПРИМЕЧАНИЕ

- При последовательном подключении мониторов через один кабель USB посредством прямого подключения можно подсоединить до пяти мониторов, а посредством параллельного подключения – 6 мониторов.
- При отсоединении USB кабеля проблем в работе ПК не возникает.
- Монитор и USB разъемы дисплея поддерживают USB 2,0 High Speed.
- Игры DOS (StarCraft) и другие 3D-игры не поддерживаются.
- Для получения подробной информации о USB посетите следующий веб-сайт: <http://www.usb.org>
- Программа 'LG USB Easy Connection' (простое подключение LG USB) может быть изменена в целях технического усовершенствования без предварительного уведомления.

## Элементы панели управления



- 1 Кнопка SOURCE** Для выбора необходимого компьютера выберите тип входного сигнала (DVI, D-Sub или USB). По умолчанию указан аналоговый входной сигнал (D-Sub).

- 2 Кнопка MENU** Используется для входа в меню настройки экрана и выхода из него.

МЕНЮ ЗАБЛОКИРОВАНО

МЕНЮ РАЗБЛОКИРОВАНО

### МЕНЮ ЗАБЛОКИРОВАНО/РАЗБЛОКИРОВАНО

Эта функция позволяет заблокировать текущие настройки экрана, чтобы случайно не изменить их. Нажмите кнопку **MENU** (Меню) и держите несколько секунд. Появится сообщение: **МЕНЮ ЗАБЛОКИРОВАНО**.

Снять блокировку экранного меню OSD можно в любое время. Для этого достаточно удерживать кнопку **MENU** в течение нескольких секунд. Появится сообщение: **МЕНЮ РАЗБЛОКИРОВАНО**.

- 3 - + Кнопки** Служат для выбора или регулировки параметров экранного меню OSD.

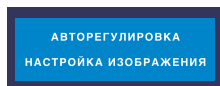
**f•ENGINE (-)** Подробности см. на стр. R19.



- 4 Кнопка AUTO/SET** Используется входа в режим изменения параметра, выбранного в меню настройки экрана.

#### АВТОМАТИЧЕСКАЯ РЕГУЛИРОВКА ИЗОБРАЖЕНИЯ

Если вы изменяете настройки экрана, всегда нажимайте кнопку **AUTO/SET** перед входом в меню настройки экрана (OSD). Это позволит автоматически подобрать наилучшие настройки для текущего разрешения экрана (режим отображения).



Лучший режим отображения  
**1680 x 1050**

- 5 Кнопка питания** Используется для включения и выключения монитора.

- 6 Индикатор питания** Светится голубым светом, когда монитор работает в обычном режиме (Включено). Если дисплей в режиме автоотключения (энергосберегающем), цвет индикатора меняется на оранжевый.

## Настройка экрана

Рабочие параметры монитора, размер и положение видимой части экрана можно легко и быстро настроить с помощью системы управления настройкой экрана (OSD). Простой пример познакомит вас с основными элементами меню настройки экрана. Следующий раздел содержит обзор регулировок и параметров, которые можно задать с помощью OSD.

### ПРИМЕЧАНИЕ

- Прежде чем регулировать какие-либо параметры, дайте монитору стабилизировать свое состояние в течение 30 минут после включения.

Для регулировок с помощью меню настройки экрана OSD выполните следующие шаги.

**MENU → - + → AUTO/SET → - + → MENU**

- 1 Нажмите **кнопку MENU**. Появится меню настройки экрана (OSD).
- 2 Для перехода на нужную настройку пользуйтесь **кнопками -** или **+**. Когда нужная настройка будет выделена, нажмите **кнопку AUTO/SET**.
- 3 Для установки нужного уровня используйте кнопки **-** и **+**. Для выбора других пунктов вложенного меню используйте кнопку **AUTO/SET**.
- 4 Чтобы вернуться в главное меню для выбора другой функции, нажмите кнопку **MENU** один раз. Для выхода из экранного меню OSD нажмите кнопку **MENU** дважды.

# Настройки и регулировки системы OSD

В следующей таблице показаны все элементы меню, регулировки и настройки системы OSD.

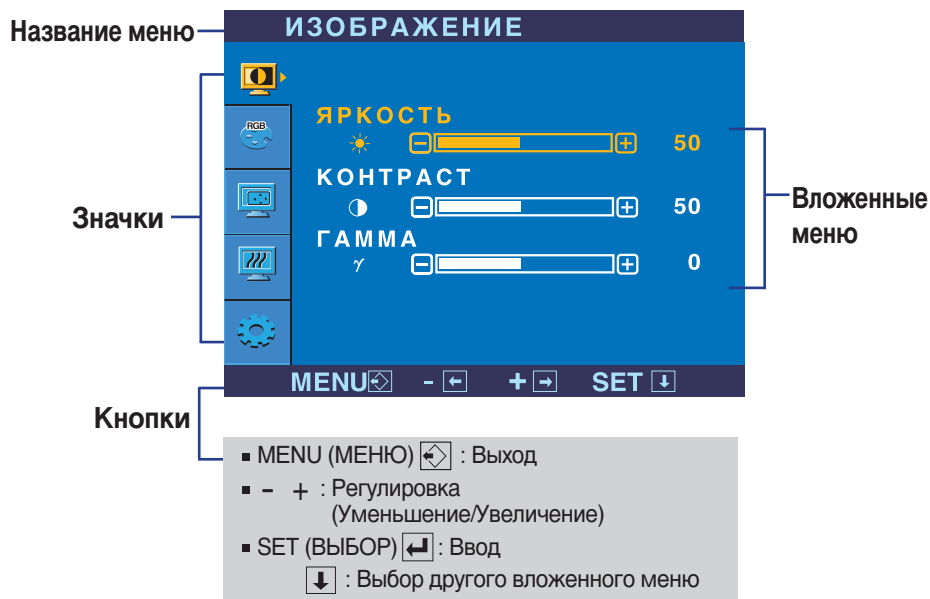
Главное меню	Вложенное меню		A	Ц	USB	Название раздела
ИЗОБРАЖЕНИЕ	ЯРКОСТЬ		●	●	●	Как настроить яркость и контрастность изображения
	КОНТРАСТ		●	●	●	
	ГАММА		●	●	●	
ЦВЕТ	ПРЕДУСТ	sGRB	●	●	●	Как настроить цветовую температуру изображения
		6500K	●	●	●	
		9300K	●	●	●	
	КРАСНЫЙ		●	●	●	
	ЗЕЛЕНый		●	●	●	
	ГОЛУБОЙ		●	●	●	
ПОЛОЖЕНИЕ	ГОРИЗОНТАЛЬНЫЙ		●			Как настроить положение изображения
	ВЕРТИКАЛЬНЫЙ		●			
ЧАСТОТА/ФАЗА	ЧАСТОТА		●			Настройка частоты, резкости экрана и точная настройка.
	ФАЗА		●			
	ЧЕТКОСТЬ		●	●	●	
УСТАНОВКА	ЯЗЫК		●	●	●	Как настроить монитор в соответствии с требованиями пользователя
	ПОЗИЦИЯ МЕНЮ	ГОРИЗОНТАЛЬНЫЙ	●	●	●	
		ВЕРТИКАЛЬНЫЙ	●	●	●	
	БАЛАНС БЕЛОГО		●			
	ИНДИКАТОР ПИТАНИЯ		●	●	●	
	4 : 3 ШИРОКИЙ ЭКРАН		●	●	●	
	ЗАВОДСКИЕ УСТАНОВКИ		●	●	●	
FLATRON F-ENGINE	КИНО/ТЕКСТ		●	●	●	Для выбора или изменения параметров изображения.
	ПОЛЬЗОВАТЕЛЯ		●	●	●	
	ОБЫЧНЫЙ		●	●	●	
			●	: Регулируется		
			A	: Аналоговый вход		
			Ц	: Цифровой вход		
			USB	: Цифровой вход		

## ПРИМЕЧАНИЕ

- В разных моделях (R14~R19) последовательность значков может быть разной.

Вы уже познакомились с процедурой выбора параметра и настройки с помощью системы OSD. Ниже приведены значки всех элементов меню, их названия и описания.

Нажмите кнопку MENU Появится экранное меню OSD.



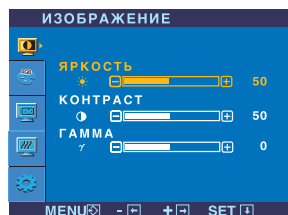
## ПРИМЕЧАНИЕ

- Наборы языков экранного меню (OSD) и руководства пользователя могут не совпадать.





## ИЗОБРАЖЕНИЕ



### ЯРКОСТЬ

Настройка яркости изображения.

### КОНТРАСТ

Настройка контрастности изображения.

### ГАММА

Выберите значение гамма. (-30~30)  
При высоком значении гамма изображение на мониторе бледное, при низком - очень контрастное.

- **MENU** : Выход
- **-** : Уменьшение
- **+** : Увеличение
- **SET** : Выбор другого вложенного меню



## ЦВЕТ



### ПРЕДУСТ

Выберите цветовую температуру экрана:

- sRGB: Установите цвет экрана в соответствии со стандартной спецификацией цветов sRGB.
- 6500K: Розовато-белый
- 9300K: Голубовато-белый

### КРАСНЫЙ

Установка собственных уровней красного цвета.

### ЗЕЛЕНый

Установка собственных уровней зеленого цвета.

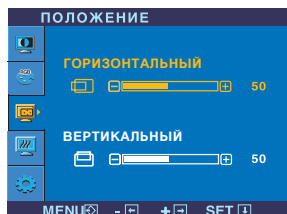
### ГОЛУБОЙ

Установка собственных уровней голубого цвета.

- **MENU** : Выход
- **-** : Уменьшение
- **+** : Увеличение
- **SET** : Выбор другого вложенного меню



## ПОЛОЖЕНИЕ



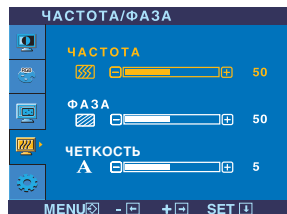
**ГОРИЗОНТАЛЬНЫЙ** Перемещение изображения вверх и вниз.

**ВЕРТИКАЛЬНЫЙ** Перемещение изображения вверх и вниз.

- **MENU** : Выход
- - : Уменьшение
- + : Увеличение
- **SET** : Выбор другого вложенного меню



## ЧАСТОТА/ФАЗА



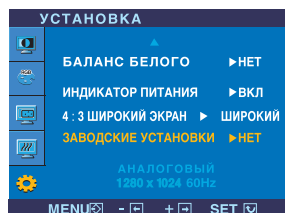
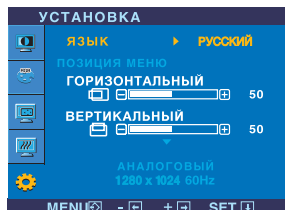
**ЧАСТОТА** Минимизирует любые вертикальные полосы, видимые на экранном фоне. Также изменяет горизонтальный размер экрана.

**ФАЗА** Настраивает фокусировку изображения. Позволяет удалить любые горизонтальные искажения, а также очистить или повысить четкость изображения символов.

- **MENU** : Выход
  - - : Уменьшение
  - + : Увеличение
  - **SET** : Выбор другого вложенного меню
- ЧЕТКОСТЬ** Настройка резкости экрана.



## УСТАНОВКА



- **MENU** : Выход
- **-** : Регулировка
- **+** : Регулировка
- **SET** : Выбор другого вложенного меню

### ЯЗЫК

Выбор языка для названий элементов управления.

### ПОЗИЦИЯ МЕНЮ

Изменяет положение окна OSD на экране.

### БАЛАНС БЕЛОГО

Если выходной сигнал видеокарты не соответствует техническим требованиям, уровень цвета может ухудшиться вследствие искажения видеосигнала. При использовании этой функции уровень сигнала регулируется так, чтобы он соответствовал стандартному уровню выходного сигнала видеокарты для обеспечения оптимального изображения. Выполняйте эту функцию, когда на экране присутствуют черный и белый цвета.

### ИНДИКАТОР ПИТАНИЯ

С помощью этой функции можно **ВКЛЮЧИТЬ** или **ВЫКЛЮЧИТЬ** индикатор питания на передней панели монитора. Если установить значение OFF (ВЫКЛ), индикатор выключается через 15 секунд. Установить значение ON (ВКЛ) можно в любой момент, и индикатор питания автоматически включится.

### 4 : 3 ШИРОКИЙ ЭКРАН

Настройка размера изображения на экране.



ШИРОКИЙ



4:3

※ 4:3: В зависимости от масштаба входного сигнала, выполняется автоматическое изменение к оптимальному масштабу экрана. (Входной сигнал 1280X1024 изменяется к масштабу 5:4, а 1024X768 – к масштабу 4:3.)

Разрешение	Масштаб экрана
1280x1024	5 : 4
1152x864	4 : 3
1024x768	4 : 3
800x600	4 : 3
640x480	4 : 3
720x480	3 : 2

Входной сигнал, который не поддерживает формат 4 : 3 ШИРОКИЙ ЭКРАН, является следующим.

: 720x400, 1280x768, 1360x768, 1680x1050

### ЗАВОДСКИЕ УСТАНОВКИ

Возвращение ко всем заводским настройкам по умолчанию, кроме настройки ЯЗЫК. Для немедленного восстановления настроек нажмите кнопку **- +**.

Если это не улучшает изображения, восстановите заводские установки. При необходимости повторно выполните функцию баланса белого. Эта функция доступна, только когда входной сигнал является аналоговым.

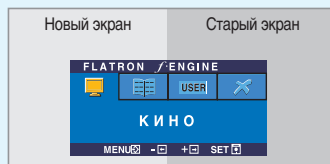
# Настройка с помощью OSD

- ■ ■ При нажатии кнопки **F-ENGINE (-)** расположенной на мониторе слева внизу, появляется экранное меню OSD.

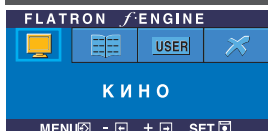


## FLATRON F-ENGINE

При выполнении функции F-ENGINE на экране отображаются два тона, как показано на рисунке. Новый экран отображается в левой части, тогда как старый экран будет показан справа. Чтобы сохранить отрегулированный экран, нажмите кнопку SET (Установка).



### Главное меню



- **MENU** : Выход
- - + : Перемещение
- **SET** : Выбрать

### Вложенное меню

#### КИНО/ ТЕКСТ

Эти настройки облегчают выбор параметров отображения, оптимальных для имеющихся условий (внешнее освещение, тип изображения и т.д.).

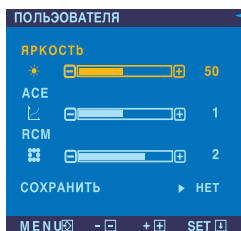
**КИНО**: просмотр движущихся изображений: видеоклипы и фильмы

**ТЕКСТ**: отображение текста (текстовые редакторы и т.д.)

### Описание



Для наладування функції допоміжного меню **USER** (Користувач) натисніть кнопку **SET** (Встановити).



- **MENU** : Выход
- - : Уменьшение
- + : Увеличение
- **SET** : Выбор другого вложенного меню

#### ПОЛЬЗОВАТЕЛЯ User (По выбору пользователя)

Можно вручную настроить яркость, ACE и RCM. Вы можете сохранить или восстановить отрегулированное значение, даже если используется другая настройка.

... **Яркость** (Яркость): регулировка яркости экрана.

... **ACE** (Adaptive Clarity Enhancer): выбор режима четкости.

... **RCM** (Real Color Management): выбор цветового режима.



С помощью кнопки **SET** выберите вложенное меню **СОХРАНИТЬ** и сохраните значение **Да** с помощью **КНОПОК** -.



**ОБЫЧНЫЙ** Это при обычных условиях эксплуатации.

Прежде чем обращаться в сервисный центр, проверьте следующее.

Нет изображения	
<ul style="list-style-type: none"><li>● Подсоединен ли кабель питания монитора к сети?</li><li>● Питание поступает, и индикатор питания синий или зеленый?</li><li>● Индикатор питания оранжевый?</li><li>● На экране появилось сообщение “ВНЕ ДИАПАЗОНА”?</li><li>● На экране появилось сообщение “ПРОВЕРЬТЕ КАБЕЛЬ”?</li></ul>	<ul style="list-style-type: none"><li>● Проверьте, правильно ли кабель питания включен в розетку.</li><li>● Настройте яркость и контрастность.</li><li>● Если монитор работает в энергосберегающем режиме, чтобы вернуть изображение, подвигайте мышь или нажмите любую клавишу на клавиатуре.</li><li>● Попробуйте включить компьютер.</li><li>● Это сообщение появляется, если сигнал с видеоплаты находится вне диапазона частот кадровой или строчной развертки монитора. См. раздел “Спецификации” этой инструкции и повторите настройку монитора.</li><li>● Это сообщение появляется, если сигнальный кабель монитора не подсоединен к компьютеру. Проверьте сигнальный кабель и повторите попытку.</li></ul>

На экране появилось сообщение “МЕНЮ ЗАБЛОКИРОВАНО”?	
<ul style="list-style-type: none"><li>● Когда вы нажали кнопку, на экране появилось сообщение "МЕНЮ ЗАБЛОКИРОВАНО"?</li></ul>	<ul style="list-style-type: none"><li>● Чтобы случайно не изменить настройки управления, их можно заблокировать. Снять блокировку экранного меню OSD можно в любое время. Для этого достаточно удерживать кнопку MENU в течение нескольких секунд. Появится сообщение <b>МЕНЮ РАЗБЛОКИРОВАНО</b>.</li></ul>

## Неправильное изображение

- |   |   |
|---|---|
| <ul style="list-style-type: none"><li>● <b>Неправильное изображение</b></li><br/><li>● <b>На экранном фоне видны вертикальные полосы.</b></li><br/><li>● <b>На изображении видны горизонтальные искажения или символы изображены нечетко.</b></li></ul> | <ul style="list-style-type: none"><li>● Нажмите кнопку <b>AUTO/SET</b>, чтобы автоматически выбрать наилучшие настройки для изображения. Если это не даст результатов, отрегулируйте положение изображения на экране с помощью значков настройки положения по горизонтали и по вертикали.</li><br/><li>● Нажмите кнопку <b>AUTO/SET</b>, чтобы автоматически выбрать наилучшие настройки для изображения. Если это не даст результатов, уменьшите вертикальные полосы с помощью значка <b>ЧАСТОТА</b> на экране.</li><br/><li>● Нажмите кнопку <b>AUTO/SET</b>, чтобы автоматически выбрать наилучшие настройки для изображения. Если это не даст результатов, уменьшите горизонтальные полосы с помощью значка <b>ФАЗА</b> на экране.</li><li>● Откройте <b>Панель управления --&gt; Экран --&gt; Настройка</b> и выберите расширение, рекомендованное для дисплея, или настройте изображение на дисплее так, чтобы достичь наилучшего качества. Установите настройку цвета выше True Color (24 бита).</li></ul> |
|---|---|

## Важно

- Выберите **Панель управления --> Экран --> Настройка** и проверьте, не изменились ли частота или разрешение. Если сообщение появилось, выберите для своей видеоплаты рекомендованное разрешение.
- **Почему нужно выбирать оптимальное разрешение** : Соотношение размеров экрана должно составлять 16:10. Если входное разрешение не является таковым (например, 16:9, 5:4 или 4:3), могут возникнуть такие проблемы, как: потеря четкости изображения, его искажение, обрезание части изображения на экране и нечеткость символов.
- Этот способ настройки может отличаться в зависимости от компьютера и операционной системы. Упомянутое выше разрешение может не поддерживаться видеоплатой. В этом случае обратитесь к производителю компьютера или видеоплаты.

## Неправильное изображение

- |   |   |
|---|---|
| <ul style="list-style-type: none"><li>● <b>Неправильный или монохромный цвет на экране.</b></li></ul> | <ul style="list-style-type: none"><li>• Проверьте, правильно ли подсоединен сигнальный кабель, и, если потребуется, закрутите винты с помощью отвертки.</li><li>• Убедитесь, что видео карта правильно вставлена в разъем.</li><li>• Выберите Панель <b>управления -- Настройка</b> и установите глубину цвета выше True Color (24 бита).</li></ul> |
| <ul style="list-style-type: none"><li>● <b>Мерцание экрана.</b></li></ul>                             | <ul style="list-style-type: none"><li>• Проверьте, настроен ли экран на чересстрочный режим. Если настроен, выберите рекомендованное разрешение.</li></ul>  |

## Драйвер монитора установлен?

- |   |   |
|---|---|
| <ul style="list-style-type: none"><li>● <b>Драйвер монитора установлен?</b></li></ul>   | <ul style="list-style-type: none"><li>• Обязательно установите драйвер монитора с прилагаемого компакт-диска или дискеты. Драйвер также можно загрузить с нашего веб-узла: <a href="http://www.lge.com">http://www.lge.com</a>.</li></ul> |
| <ul style="list-style-type: none"><li>● <b>На экране появилось сообщение "Неизвестный монитор, обнаружен монитор стандарта Plug&amp;Play (VESA DDC)"?</b></li></ul> | <ul style="list-style-type: none"><li>• Проверьте, поддерживает ли видео карта функцию Plug&amp;Play.</li></ul>   |

<b>Экран</b>	20,1 дюйма (51,113 см), плоскоэкранный, жидкокристаллический, с активной TFT-матрицей Антибликовое покрытие Видимый размер по диагонали: 51,113 см Шаг зерна: 0,258*0,258 мм		
<b>Вход синхронизации</b>	<b>Частота строчной развертки</b>	30 - 83 кГц (выбирается автоматически)	
	<b>Частота кадровой развертки</b>	56 - 75 Гц (выбирается автоматически)	
<b>Вход видеосигнала</b>	<b>Входной сигнал</b>	Separate Sync (Раздельная синхронизация) SOG (Sync On Green) Цифровой(Поддерживает HDCP)	
	<b>Подача сигнала</b>	15-контактный разъем D-Sub Разъем DVI-D (цифровой) Разъем USB (цифровой)	
<b>Разрешение</b>	<b>Макс.</b>	VESA 1680 x 1050 @ 60 Гц	
	<b>Рекомендуемый</b>	VESA 1680 x 1050 @ 60 Гц	
<b>Plug&amp;Play</b>	DDC 2B		
<b>Потребляемая мощность</b>	<b>Включено</b>	: 45Вт(Типовой)	
	<b>Режим ожидания</b>	≤ 2Вт	
	<b>Режим отключения</b>	≤ 2Вт	
<b>Габариты и вес</b>		Подставка входит в комплект	Подставка не входит в комплект
	<b>Ширина</b>	47,10 см (18,54 дюйма)	47,10 см (18,54 дюйма)
	<b>Высота</b>	42,00 см (16,54 дюйма)	31,54 см (12,42 дюйма)
	<b>Глубина</b>	27,11 см (10,67 дюйма)	6,21 см (2,44 дюйма)
	<b>Вес</b>	6 кг (13,23 фунта)	
<b>Диапазон</b>	<b>Наклон изображения</b>	-3° ~ 17°	
	<b>Высота</b>	140мм / 5,51 дюйма	
	<b>Угол поворота</b>	356°	
	<b>Поворот</b>	90° по часовой стрелке	
<b>Питание</b>	100 - 240 В переменного тока 50/60 Гц 1,2А		
<b>Условия окружающей среды</b>	<b>При работе</b>		
	Температура	10°C ~ 35 °C	
	Влажность	10 ~ 80 %, без конденсации	
	<b>При хранении</b>		
Температура	-20°C ~ 60 °C		
Влажность	5 ~ 90 %, без конденсации		



<b>Ножку подставки</b>	Стационарный ( ), съемный ( O )	
<b>Кабель питания</b>	Для стенной розетки или для розетки на компьютере	
<b>USB</b>	Стандартный	Самостоятельное питание через интерфейс USB 2,0
	Скорость передачи данных	Макс. 480 Мбит/с
	Потребляемая мощность	Не более 2,5 Вт x 2

## ПРИМЕЧАНИЕ

- Информация в этом документе может быть изменена без предварительного уведомления.

## Заводские установки (разрешение)

### Режимы поддержки аналогового, цифрового сигнала

	Режимы дисплея (разрешение)	Частота строчной развертки (кГц)	Частота кадровой развертки (Гц)
1	720 x 400	31,468	70
2	640 x 480	31,469	60
3	640 x 480	37,500	75
4	800 x 600	37,879	60
5	800 x 600	46,875	75
6	1024 x 768	48,363	60
7	1024 x 768	60,123	75
8	1152 x 864	67,500	75
9	1280 x 1024	63,981	60
10	1280 x 1024	79,976	75
11	1680 x 1050	64,674	60
*12	1680 x 1050	65,290	60

\* Режим Рекомендуемый

### Режим поддержки USB

	Режимы дисплея (разрешение)	Частота строчной развертки (кГц)	Частота кадровой развертки (Гц)
1	640 x 480	31,469	60
2	720 x 400	31,468	70
3	800 x 600	37,879	60
4	832 x 624	49,727	75
5	1024 x 768	48,363	60
6	1152 x 864	67,500	75
7	1152 x 870	63,681	75
8	1280 x 960	60,000	60
9	1280 x 1024	63,981	60
10	1440 x 900	55,469	60
11	1680 x 1050	65,290	60

## индикация

Режим	Цвет светодиода
Включено	голубом
Режим ожидания	Оранжевый
Режим отключения	Выкл

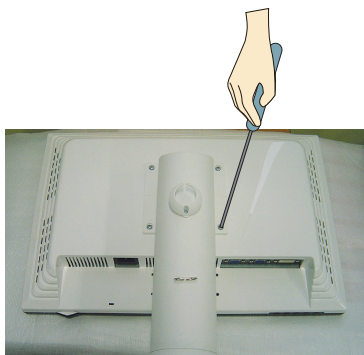
# Установка пластины для настенного крепления

Этот продукт соответствует спецификациям пластины для настенного крепления или устройства смены положения.

1. Положите монитор экраном вниз на подушку или кусок мягкой ткани.



2. Отсоедините подставку с помощью отвертки, как показано на рисунке.



3. Установка пластины для настенного крепления.

## Пластина для настенного крепления (продается отдельно)

Это кронштейн или настенное крепление, соединяющееся с пластиной для настенного крепления.

Дополнительные сведения см. в руководстве пользователя, поставляемом вместе с пластиной для настенного крепления.



## Отверстие для защитного замка Kensington

Для прикрепления защитного кабеля, который можно приобрести отдельно в компьютерных магазинах.

Digitally yours ■■■■■

