

# Kasutusjuhend LCD-KUVAR

Enne seadme kasutamist lugege see kasutusjuhend hoolikalt läbi ning hoidke alles, sest tulevikus võib seda tarvis minna.

## LCD-KUVARI MUDELID

E1940S/E1940T

E2040S/E2040T

E2240S/E2240T

E2340S/E2340T

Seade on toodetud ning koostatud järgides ohutust kasutajale. Seadme väär kasutamine võib põhjustada tugevat elektrilööki või tulekahju. Tagamaks kõikide seadmesse paigaldatud kaitsemehhanismide häireteta toimimine, järgige järgnevat paigaldamise, kasutamise ja hoolduse põhijuhiseid.

## Ohutus

Kasutage vaid seadme komplekti kuuluvat toitejuhet. Kui kasutate seadme komplekti mittekuuluvat või seadme tootja poolt mittetarnitud toitejuhet, kontrollige, et see vastaks kehtivatele standarditele. Kui toitejuhe on vigastatud, võtke ühendust seadme tootja või seadme tootja volitatud parandustöökojaga ning vahetage juhe uue vastu välja.

Toitejuhe on seadme vooluvõrgust väljalülitamise põhivahend. Kontrollige, et pärast seadme paigaldamist jääks pistikupesa kergesti ligipääsetavaks.

Kuvari toiteks kasutage vaid kasutusjuhendis või seadme andmeplaadil viidatud tehniliste näitajatega toiteallikat. Kui Te ei tea täpselt koduse vooluvõrgu tehnilisi andmeid, võtke ühendust elektriga varutava firma poole.

Ülekoormatud vahelduvvoolu pistikupesad ning pikendusjuhtmed on ohtlikud. Ohtlikud on ka kulunud kaitsekatttega toitejuhtmed ning vigastatud pistikud – elektrilöögi ning tulekahjuoht. Vigastatud toitejuhtme parandamiseks võtke ühendust seadme tootja volitatud remonditöökojaga.

Senikaua, kuni seade on ühendatud vahelduvvoolu seinakontakti, pole see vahelduvvooluallikast lahti ühendatud isegi siis, kui seade on välja lülitatud.

Ärge võtke kuvarit lahti.

- Kuvari sisemuses ei ole asutaja poolt hooldatavaid komponente.
- Seadmes on ohtlik kõrgepinge ka siis, kui see on välja lülitatud.
- Kui kuvari töös esineb häireid, võtke ühendust seadme tootja esindajaga.

Vigastumiste vältimiseks:

- Paigaldage kuvar kaldriiulile vaid nii, et see oleks tugevasti riiuli külge kinnitatud.
- Kasutage vaid tootja poolt soovitatud alust.
- Palun vältige mis tahes esemete/mänguasjade pillamist või viskamist ekraanile ning ärge lööge nendega vastu ekraani.  
See võib põhjustada kehavigastusi, toote defekti ja ekraani kahjustumist.

Tulekahju ning ohtlike olukordade vältimiseks:

- Lülitage kuvar alati välja, kui lahkute ruumist pikemaks ajaks. Enne kodust lahkumist lülitage kuvar alati välja.
- Jälgige, et lapsed ei lükkaks ega pistaks kuvari karkassi avadesse väikesi esemeid. Osades seadme siseosades on ohtlik pinge.
- Ärge ühendage seadmele lisaosi, mis pole tootja poolt kuvari tarvis ette nähtud.
- Kui seade pikemaks ajaks niisama seisma jääb, tõmmake toitejuhe seinakontaktist välja.
- Äikese ja müristamise ajal ei tohi kunagi puudutada toitejuhet ega signaaliedastuskaablit, sest see võib olla väga ohtlik. See võib põhjustada elektrilööki.

## Paigaldamisel

Jälgige, et toitejuhtmel ei oleks esemeid ega see ei oleks muljutud. Paigutage toitejuhe nii, et oleks välditud selle kahjustumine.

Ärge kasutage kuvarit vee läheduses, nt vann, kraanikauss, köögi kraanikauss, pesukauss, niiske kelder või bassein.

Kuvari korpuses on tuulutusavad töötava seadme jahutamiseks. Kaetud tuulutusavad võivad põhjustada töötava kuvari ülekuumenemise ning häireid seadme töös ning tulekahjuohtu. Ärge KUNAGI:

- Katke kinni põhjas olevaid tuulutusavasid – ärge asetage monitori voodile, diivanile, vaibale jne.
- Paigutage kuvarit raami ega karkassi kui ei ole tagatud küllaldane ventilatsioon.
- Katke ventilatsiooniavasid riide ega muude materjalidega.
- Paigutage kuvarit radiaatori või mõne muu küttekeha kohale ega lähedusse.

Ärge hõõruge ega toksige Active Matrix LCD-d tugevate esemetega – kuvarile võivad jääda kriimustused, võite seadet püsivalt kahjustada või vigastada.

Ärge vajutage LCD ekraani näpuga pikka aega – see võib põhjustada mõningast järeلكujutist.

Kuvarile võivad tekkida mõned punktivead punane-roheline-sinine laikudena. See ei mõjuta ega muuda kuvari töötamist.

Võimalusel kasutage soovitatud eraldusvõimet, et kuvari kujutis oleks parima võimaliku kvaliteediga. Kui kasutate muud režiimi kui soovitatud eraldusvõime, võivad ekraanile tekkida mõned mastaabitud või töödeldud kujutised. See on omane püsieraldusvõimega LSD paneeli puhul.

Jättes seisva kujutise ekraanile pikaks ajaks, võite põhjustada ekraanile kahju ja kujutis võib sisse põleda. Kasutage kuvari puhul kindlasti ekraanisäästjat. See nähtus esineb ka teiste tootjate toodete puhul ja selle juhtumise puhul ei kehti garantii.

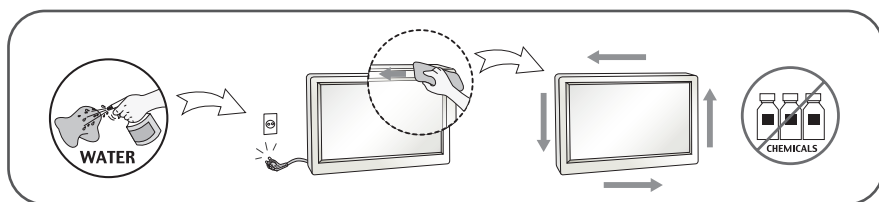
Ärge raputage ega kriipige ekraani esikülge või ääri metallesemetega. Vastasel juhul võib see ekraani kahjustada.

Veenduge, et paneel on esiküljega ettepoole ning hoidke seda liigutamiseks mõlema käega. Kui toote maha pillate, võib kahjustatud seade põhjustada elektrilööki või tulekahju. Paranduste teostamiseks võtke ühendust volitatud teeninduskeskusega.

Vältige kõrget temperatuuri ja niiskust.

## Puhastamine

- Enne kuvariekraani pinna puhastamist lülitage ekraan välja.
- Kasutage puhastamiseks niisket (mitte märga) lappi. Ärge pihustage aerosooli otse ekraanile – liigne vedelikupihu võib põhjustada elektrilöögi.
- Toote puhastamiseks tõmmake voolujuhe välja ning pühkige toodet õrnalt pehme lapiga, et vältida selle kriimustamist. Ärge puhastage seda märja lapiga; samuti ärge piserdage vett ega muid vedelikke otseselt tootele. See võib põhjustada elektrilöögi. (Ärge kasutage selliseid keemilisi aineid nagu benseen, värvilahusti või alkohol.)
- Piserdage 2 kuni 4 korda pehmele lapile vett ning puhastage esiraam, pühkides lapiga ainult ühes suunas. Liiga palju niiskust tekitab plekke.



## Pakkimine

- Ärge visake pakkematerjale ega pakendit ära, neis on tulevikus hea kuvarit transportida. Kuvari transportimiseks teise kohta kasutage originaalpakendit.

## Kasutusest kõrvaldamine

### (Ainult LCD-monitorid, mis kasutavad elavhõbedalampi)

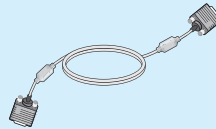
- Seadmes kasutatav luminofoorlamp sisaldab väikeses koguses elavhõbedat.
- Ärge visake lampi tavaliste olmejäätmete hulka.
- Kasutusest kõrvaldatud lambi käitlemine peab toimuma vastavuses kohalike jäätmekäitluseeskirjadega.

## !!! Täname teid, et valisite LGE tooted !!!

- Kontrollige, et teie monitoriga on kaasas järgnevad esemed. Mõne eseme puudumisel võtke ühendust edasimüüjaga.

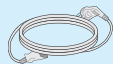


**Kasutusjuhend või kaardid**



**15 viiguga D-Sub-signaalkaabel**

(Paigaldamise huvides võib see kaabel olla toote külge kinnitatud enne tarnimist.)



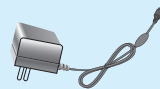
**Toitejuhe**  
(oleneb riigist)



**Vahelduv- ja alalisvoolu adapter**

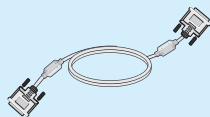
(oleneb riigist)

või



**Vahelduv- ja alalisvoolu adapter**

(oleneb riigist)



**DVI-D-signaalkaabel**  
(Pole saadaval kõikides riikides)

### MÄRKUS

- Tarvikud võivad erineda pildil olevatest.
- Kasutaja peab kasutama varjestatud signaaliidesekaablit (15-viigulist D-sub kaablit, DVI-D-kaablit) ferriitsüdamekiga, et järgida toote tavavastavust.

- Enne kuvari ülesseadmist kontrollige, kas arvuti, kuvar ning teised ühendatud seadmed on välja lülitatud.

## Jala aluse ühendamine

1. Pange kuvar ekraaniga üles padjale või pehmele riidele.



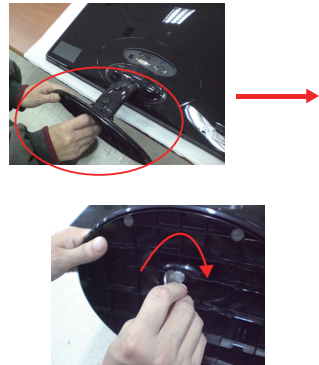
2.

Kontrollige statiivi alus suunda ja ühendage see statiivi korpus.



Toe põhja kinnikeeramisel kasutage münti; kinnitage põhi, keerates kruvi päripäeva.

või



3. Tõstke kokkupandud monitor ettevaatlikult üles esiküljega enda poole.



### Tähtis

- Joonisel on kujutatud üldiselt monitori ühendamist. Teie monitor võib erineda joonisel kujutatust.
- Toode kandes, ärge hoidke seda põhi ülespidi ja hoides kinni vaid jala alusest. Toode võib kukkuda ja puruneda või vigastada teie jalga.

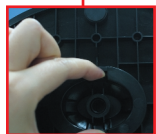
## Statiivi lahtivõtmine

1. Pange kuvar ekraaniga üles padjale või pehmele riidele.



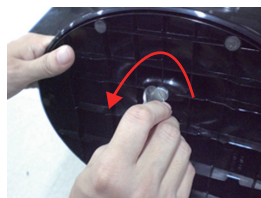
- 2.

Lükake link sisse ning eemaldage stativi alus korpusest.



Kui soovite monitori toe küljest eemaldada, keerake mündi abil kruvi vastupäeva.

või



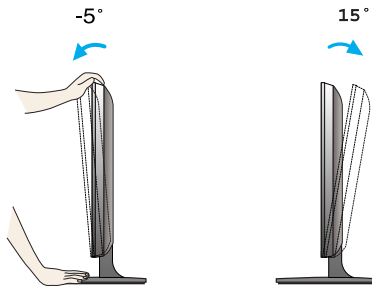
- Enne monitori seadmist veenduge, et monitori toide on välja lülitatud, samuti arvutisüsteemi ja muude ühendatud seadmete toide oleks välja lülitatud.

## Jala aluse kokkupanemine

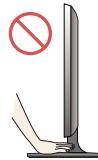
-Pärast paigaldamist reguleerige nurk allnäidatud viisil.

1. Reguleerige monitori paneeli asend erinevatel viisidel, maksimaalse mugavuse saamiseks.

- Kalde nurk :  $-5^{\circ}$  kuni  $15^{\circ}$



- Monitori nurga reguleerimisel ärge puudutage ekraani ega vajutage sellele.
- Ekraani kaldnurka reguleerides ärge pistke sõrme monitori pöördpea ja aluse vahele. Võite oma sõrmi vigastada.



### ERGONOOMIKA

- Soovitav on, et vaatepositsiooni ergonoomilisuse ja mugavuse tagamiseks, monitori kaldenurk ettepoole ei ületaks 5 kraadi.



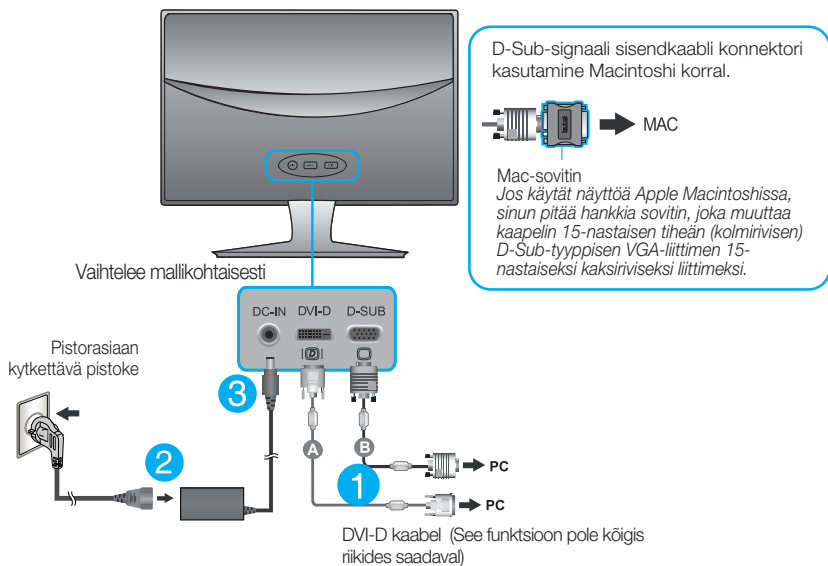
## Arvutiga ühendamine

1. Enne monitori paigaldamist veenduge, kas toide on monitorist, arvutisüsteemist ja muudest ühendatud seadmetest välja lülitatud.
2. Ühendage kaabel alltoodud joonisel tähistega 1 ja 2 näidatud viisil.

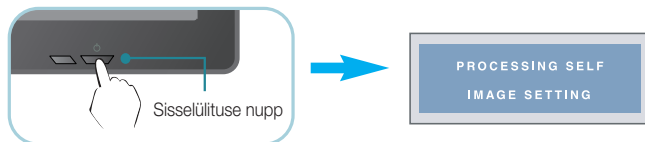
- A ühendage DVI-D (digitaalsignaali) kaabel
- B ühendage D-sub (analoogsignaali) kaabel

### MÄRKUS

- Joonisel kujutatud kuvari tagaseina on lihtsustatud.
- Joonis kujutab üldjoonist; Teie kuvar võib erineda joonisel kujutatust.



3. Toite sisselülitamiseks vajutage esipaneelil paiknevat power button (toitenuppu). Kui monitori toide on sisse lülitatud, siis täidetakse „Self Image Setting Function“ (pildi iseseadistusfunktsioon) automaatselt. (Ainult analoogrežiim)



### MÄRKUS

„Self Image Setting Function“? Funktsioon tagab kuvari kasutajale parimad võimalikud seaded. Kui lülitate kuvari esmakordselt sisse, häälestab funktsioon kuvari automaatselt lähtudes olevatest sisendsignaalistest parimatele võimalikele seadetele.

„AUTO funktsioon“? Kui seadme kasutamisel või ekraani eraldusvõime muutmisel tekib teil probleeme, nagu hägune ekraan, ebaselged tähed, ekraani virvendus või kallakuga ekraan, vajutage eraldusvõime parandamiseks AUTO funktsiooni nuppu.

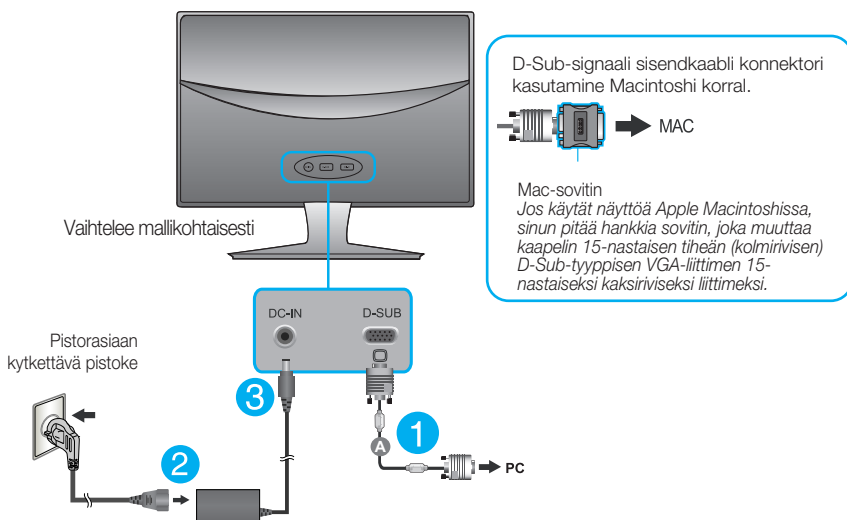
## Arvutiga ühendamine

1. Enne monitori paigaldamist veenduge, kas toide on monitorist, arvutisüsteemist ja muudest ühendatud seadmetest välja lülitatud.
2. Ühendage kaabel alltoodud joonisel tähistega ① ja ② näidatud viisil.

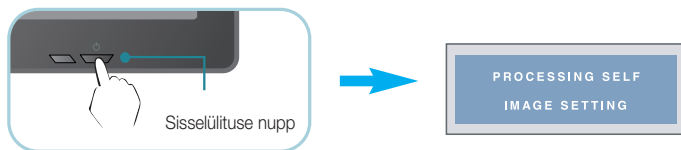
**A** ühendage D-sub (analoogsignaali) kaabel

### MÄRKUS

- Joonisel kujutatud kuvari tagaseina on lihtsustatud.
- Joonis kujutab üldjoonist; Teie kuvar võib erineda joonisel kujutatust.



3. Toite sisselülitamiseks vajutage esipaneelil paiknevat power button (toitenupp). Kui monitori toide on sisse lülitatud, siis täidetakse „Self Image Setting Function“ (pildi iseseadistusfunktsioon) automaatselt. (Ainult analoogrežiim)

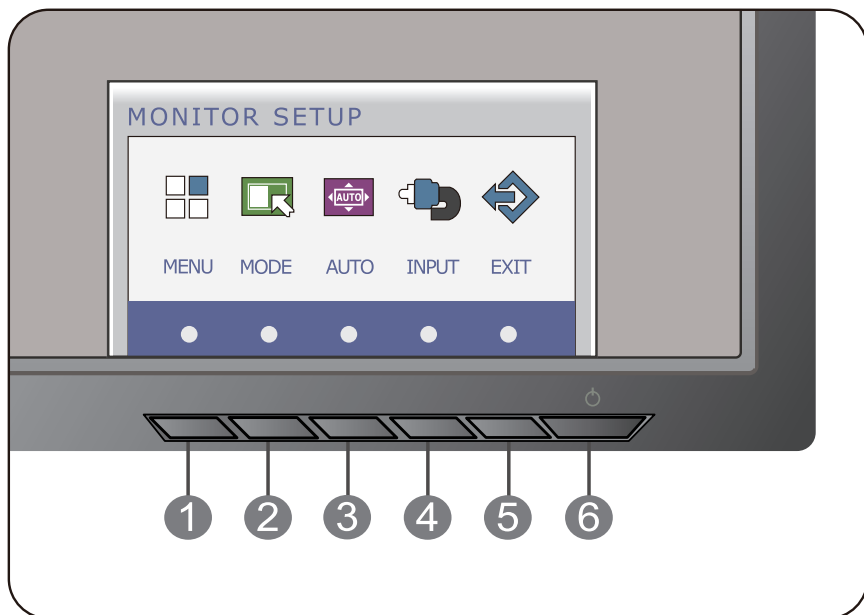


### MÄRKUS

„Self Image Setting Function“? Funktsioon tagab kuvari kasutajale parimad võimalikud seaded. Kui lülitate kuvari esmakordselt sisse, häälestab funktsioon kuvari automaatselt lähtudes olevatest sisendsignaalistest parimatele võimalikele seadetele.

„AUTO funktsioon“? Kui seadme kasutamisel või ekraani eraldusvõime muutmisel tekib teil probleeme, nagu hägune ekraan, ebaselged tähed, ekraani virvendus või kallakuga ekraan, vajutage eraldusvõime parandamiseks AUTO funktsiooni nupp.

## Esipaneeli nupud



### 1 MENU (menüü) nupp



#### OSD LUKUSTATUD/LUKUSTAMATA

Funktsioon võimaldab lukustada hetke juhtnuppude seadistused, et neid tahtmatult ei muudetaks. Vajutage ning hoidke nuppu MENU all paar sekundit. Ekraanile kuvatakse sõnum „OSD LOCKED“.

OSD nupud saate avada ükskõik millal vajutades nuppu MENU paar sekundit. Ekraanile kuvatakse sõnum „OSD UNLOCKED“.

### 2 MODE nupp

Kasutage seda nuppu menüüdesse F-ENGINE, ORIGINAL RATIO (ALGNE KUVASUHE) ja PHOTO EFFECT (FOTOEFEKT) sisenemiseks. Lisateabe saamiseks vaadake lk 21.

---

## 3 **AUTO (Automaatne) nupp** AUTO IMAGE ADJUSTMENT (automaatne kujutise reguleerimine)



Ekraaniseadete reguleerimisel vajutage alati enne ekraaniinfosse (OSD) sisenemist nuppu AUTO. (Ainult analoogrežiim) Ekraanikujutis reguleeritakse automaatselt parimatele seadetele lähtudes ekraani hetke eraldusvõime suurusest (ekraanirežiim).

Parim ekraanirežiim on  
E1940T : 1360 x 768  
E2040T : 1600 x 900  
E2240T/E2340T : 1920 x1080

---

## 4 **INPUT nupp (kiirklahv SOURCE)**

Kui ühendatud on kaks või enam sisendsignaali, saate valida soovitud sisendsignaali (D-SUB/DVI). Kui ainult üks signaal on ühendatud, tuvastatakse see automaatselt. Vaikimisi on valitud D-Sub.

---

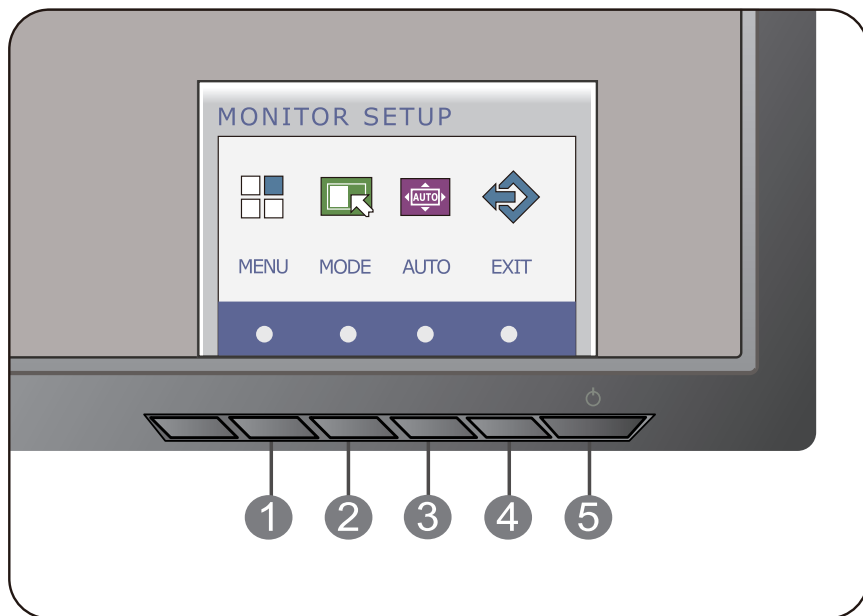
## 5 **EXIT nupp** Väljuge OSD-režiimist (ekraanikuva).

---

## 6 **Toitenupp ja toitenäidik** Kasutage nuppu kuvari sisse- ja väljalülitamiseks.

-----  
Toite märgutuli püsib valge, kui monitor töötab tõrgeteta (siselülitatud). Kui monitor on voolusäästurežiimis, vilgub toite märgutuli valgelt.

## Esipaneeli nupud



### 1 MENU (menüü) nupp

OSD LOCKED

OSD UNLOCKED

#### OSD LUKUSTATUD/LUKUSTAMATA

Funktsioon võimaldab lukustada hetke juhtnuppude seadistused, et neid tahtmatult ei muudetaks. Vajutage ning hoidke nuppu MENU all paar sekundit. Ekraanile kuvatakse sõnum „OSD LOCKED“.

OSD nupud saate avada ükskõik millal vajutades nuppu MENU paar sekundit. Ekraanile kuvatakse sõnum „OSD UNLOCKED“.

### 2 MODE nupp

Kasutage seda nuppu menüüdesse F-ENGINE, ORIGINAL RATIO (ALGNE KUVASUHE) ja PHOTO EFFECT (FOTOEFEKT) sisenemiseks. Lisateabe saamiseks vaadake lk 21.

---

## 3 **AUTO (Automaatne) nupp** AUTO IMAGE ADJUSTMENT (automaatne kujutise reguleerimine)



Ekraaniseadete reguleerimisel vajutage alati enne ekraaniinfosse (OSD) sisenemist nuppu AUTO. (Ainult analoogrežiim) Ekraanikujutis reguleeritakse automaatselt parimatele seadetele lähtudes ekraani hetke eraldusvõime suurusest (ekraanirežiim).

Parim ekraanirežiim on  
E1940S : 1360 x 768  
E2040S : 1600 x 900  
E2240S/E2340S : 1920 x1080

---

## 4 **EXIT nupp** Väljuge OSD-režiimist (ekraanikuva).

---

## 5 **Toitenupp ja toitenäidik**

Kasutage nuppu kuvari sisse- ja väljalülitamiseks.

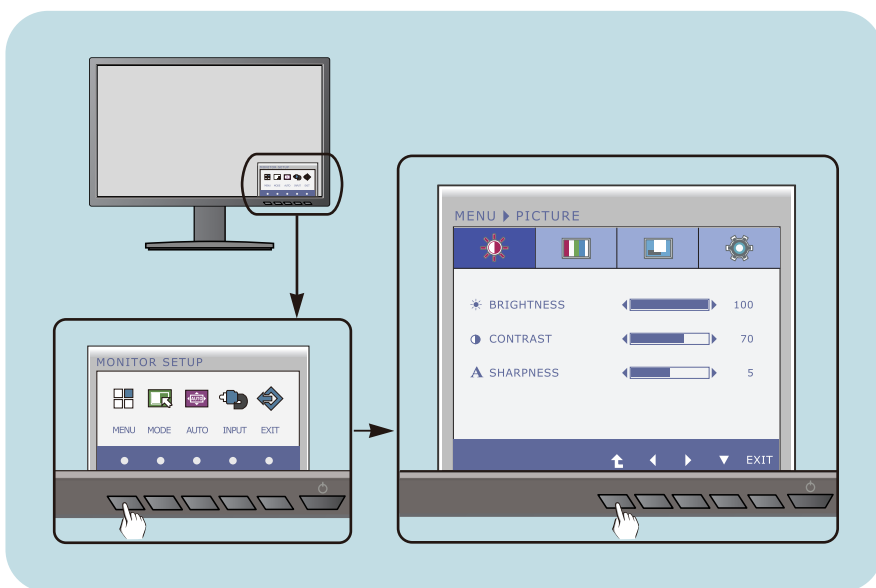
-----  
Toite märgutuli püsib valge, kui monitor töötab tõrgeteta (siselülitatud).

Kui monitor on volusäästurežiimis, vilgub toite märgutuli valgelt.

## Ekraani reguleerimine

OSD süsteemiga on kujutise suuruse, asukoha ning toiminguparameetrite reguleerimine kiire ning lihtne. Allpool on toodud lühinäide, et juhtnuppude kasutamine oleks käepärasem. Käesolevas osa tutvustab OSD kasutamisel võimalike seadete ning valikute liigendust.

Benyt følgende fremgangsmåde for at justere skærbilledet via skærmmenuen:

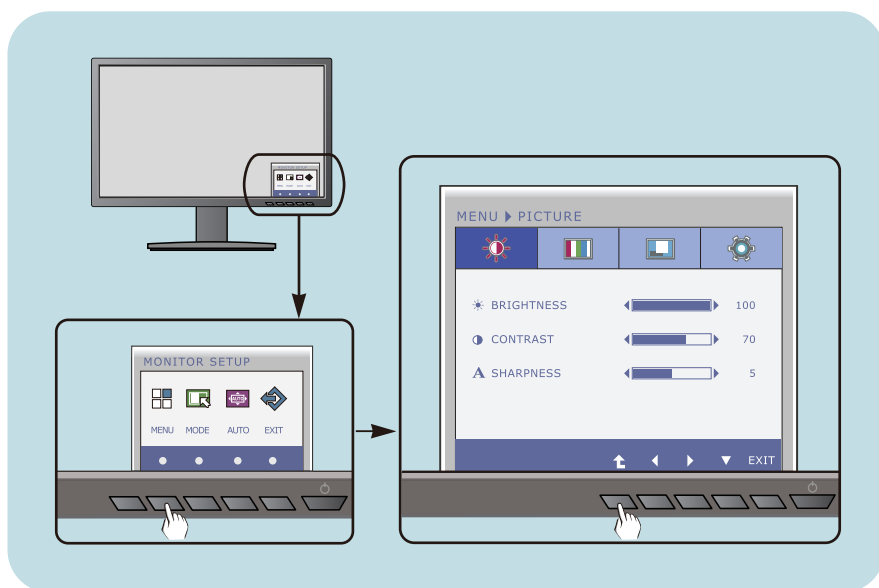


- 1 Vajutage suvalist nuppu, seejärel ilmub OSD peamenüü.
- 2 Reguleerimiseks kasutage vastavaid nuppe.
- 3 Pildi reguleerimiseks soovitud tasemele kasutage nuppe (◀/▶). Teiste alamenüü elementide valimiseks kasutage nuppu (⬆).
- 4 Ekraanikuvast väljumiseks vajutage nuppu EXIT.

## Ekraani reguleerimine

OSD süsteemiga on kujutise suuruse, asukoha ning toiminguparameetrite reguleerimine kiire ning lihtne. Allpool on toodud lühinäide, et juhtnuppude kasutamine oleks käepärasem. Käesolevas osa tutvustab OSD kasutamisel võimalike seadete ning valikute liigendust.

Benyt følgende fremgangsmåde for at justere skærbilledet via skærmmenuen:



- 1 Vajutage suvalist nuppu, seejärel ilmub OSD peamenüü.
- 2 Reguleerimiseks kasutage vastavaid nuppe.
- 3 Pildi reguleerimiseks soovitud tasemele kasutage nuppe (◀/▶). Teiste alammenüü elementide valimiseks kasutage nuppu (⬆).
- 4 Ekraanikuvast väljumiseks vajutage nuppu EXIT.



Järgnevas tabelis on toodud kõik OSC seadete, seadistuste ning juhtnuppude menüüd.

**DSUB** : D-SUB-sisend (analoogsignaal)

**DVI-D** : DVI-D-sisend (digisignaal)

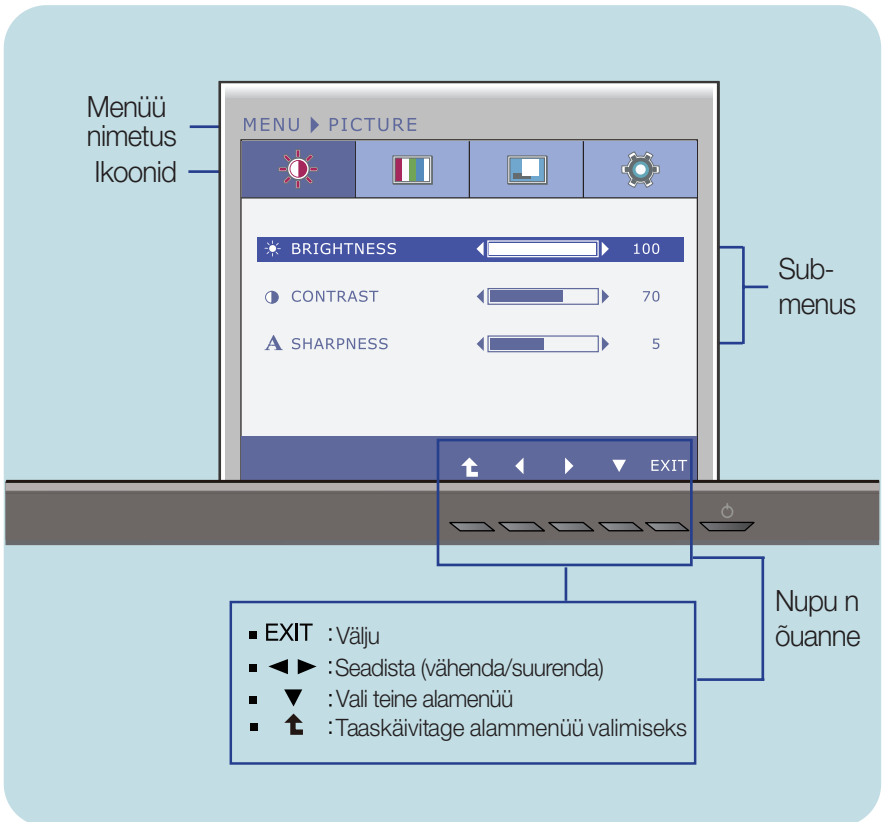
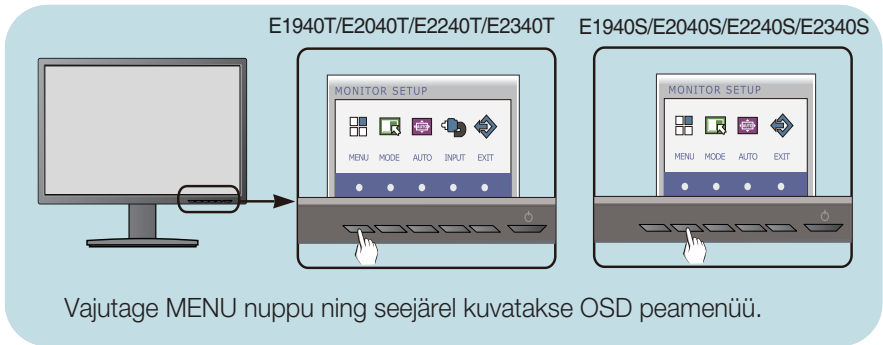
Peamenüü	Alammenüü	Toetatud sisend	Kirjeldus	
<b>PICTURE</b>	BRIGHTNESS CONTRAST SHARPNESS	<b>DSUB</b> <b>DVI-D</b>	Ekraani heleduse, kontrastsuse ja teravuse reguleerimine	
<b>COLOR</b>	COLOR TEMP (PRESET / USER)	<b>DSUB</b> <b>DVI-D</b>	Ekraani värvide kohandamine	
	GAMMA			
<b>DISPLAY</b>	HORIZONTAL VERTICAL	<b>DSUB</b>	Ekraani paigutuse reguleerimine	
	CLOCK PHASE	<b>DSUB</b>	Ekraani selguse ja stabiilsuse parandamine	
<b>OTHERS</b>	LANGUAGE POWER INDICATOR	<b>DSUB</b> <b>DVI-D</b>	Ekraani oleku kohandamine kasutaja töökeskkonnale	
	WHITE BALANCE	<b>DSUB</b>		
	FACTORY RESET	<b>DSUB</b> <b>DVI-D</b>		
<b>MODE</b>	F-ENGINE	NORMAL MOVIE INTERNET DEMO	<b>DSUB</b> <b>DVI-D</b>	Soovitud pildisätete valimiseks või kohandamiseks
	ORIGINAL RATIO	WIDE ORIGINAL	<b>DSUB</b> <b>DVI-D</b>	Pildi suuruse reguleerimiseks
	PHOTO EFFECT	NORMAL GAUSSIAN BLUR SEPIA MONOCHROME	<b>DSUB</b> <b>DVI-D</b>	Ekraani värvirežiimi reguleerimiseks

## MÄRKUS

- Sõltuvalt mudelist võib ikoonide järjekord olla erinev (16 kuni 24)

# Ekraaniinfo (OSD) valimine ning seadistamine

- ■ ■ Eelnevalt tutvustati OSD süsteemi kasutamisega elemendi valimise ja seadistamise protseduuri. Järgnevalt on loetletud menüüs kuvatud kõikide elementide ikoonid, nende nimed ning kirjeldused.



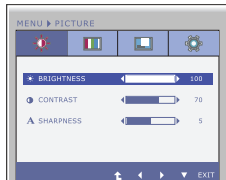
## BEMÆRK:

- Det sprog, der anvendes i skærmmenuerne, er muligvis et andet end i brugerhåndbogen.

Peamenüü	Alamenüü	Kirjeldus
----------	----------	-----------

 **PICTURE (PILT)**

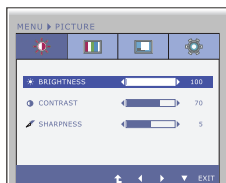
**E1940T/E2040T/E2240T/E2340T**



**BRIGHTNESS** (Heledus) Ekraani heleduse reguleerimiseks.

**CONTRAST** (Kontrast) Ekraani kontrasti reguleerimiseks.

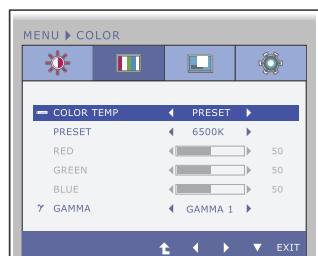
**E1940S/E2040S/E2240S/E2340S**



**SHARPNESS** (Teravus) Ekraani selguse reguleerimiseks.

- **Exit** : Välju
- ◀ : vähenda
- ▶ : suurenda
- ▼ : Vali teine alamenüü
- ⬆ : Taaskäivitage alammenüü valimiseks

 **COLOR (VÄRVUS)**



**COLOR TEMP (VÄRVITEMPERAATUUR)**

**PRESET** (Eelseatud) Valige ekraani värv.  
 • sRGB: Häälestage ekraani värvid sRGB-standardi värvspetsifikatsiooni järgi.  
 • 6500K: Õrnalt punakas valge.  
 • 9300K: Õrnalt sinakas valge.

- **Exit** : Välju
- ◀ : vähenda
- ▶ : suurenda
- ▼ : Vali teine alamenüü
- ⬆ : Taaskäivitage alammenüü valimiseks

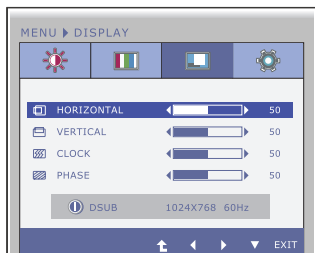
**USER** (KASUTAJA)

- RED** (Punane) Seadistage punase tasemed.
- GREEN** (Roheline) Seadistage roheline tasemed.
- BLUE** (Sinine) Seadistage sinise tasemed.

**GAMMA** (Gamma) Seadke ise gamma väärtused. : 0 / 1 / 2  
 Monitoril kuvavad kõrged gammaväärtused valkjaid kujutisi ning madalad gammaväärtused mustjaid kujutisi.

 **DISPLAY (KUVA)**

**E1940T/E2040T/E2240T/E2340T**

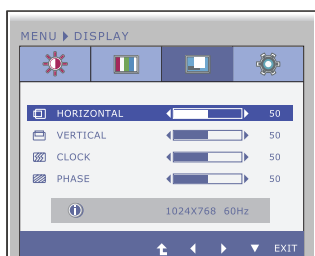


**HORIZONTAL (Horisontaalne)** Kujutise liigutamiseks vasakule ja paremale.

**VERTICAL (Vertikaalne)** Kujutise liigutamiseks üles ja alla.

**CLOCK (Kell)** Ekraani taustas nähtavate vertikaalribade või -joonte vähendamiseks.

**E1940S/E2040S/E2240S/E2340S**



**PHASE (Faas)**

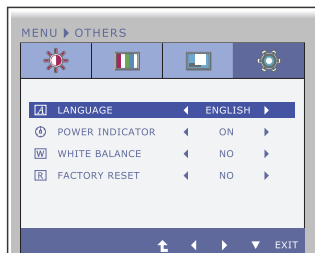
Ekraani fookuse reguleerimiseks. Element võimaldab eemaldada horisontaalse müra ning muuta selgemaks või teravustada tähemärkide kujutist.

- **Exit** : Välju
- ◀ : vähenda
- ▶ : suurenda
- ▼ : Vali teine alamenüü
- ⬆ : Taaskäivitage alamenüü valimiseks



## OTHERS (MUUD)

### E1940T/E2040T/E2240T/E2340T



LANGUAGE  
(Keel)

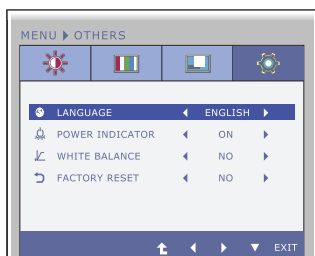
Menüüde ja alamenüüde ekraanikeele valimiseks.

POWER  
INDICATOR  
(Sisselülituse märgutuli)

Kasutage funktsiooni sisselülituse märgutule kuvari esiküljel sisse- (ON) ja väljaülitamiseks (OFF).

Kui seadeks on OFF, lülitub märgutuli välja. Vajutades ükskõik millal ON, lülitub sisselülituse märgutuli automaatselt sisse.

### E1940S/E2040S/E2240S/E2340S



WHITE BALANCE  
(Valge Tasakaal)

Kui videokaardi väljastus on vajalikest andmetest erinev, võib värvitase seoses moonutusega videosignaalil halveneda. Funktsiooni kasutamisel seadistatakse signaali tase sobivaks videokaardi väljastuse standardtasemega, et tagada optimaalne kujutis. Aktiveerige funktsioon kui ekraanikujutises on nii valge kui ka must värv.

- **Exit** : Välju
- ◀ : vähenda
- ▶ : suurenda
- ▼ : Vali teine alamenüü
- ⬆ : Taaskäivitage alammenüü valimiseks

FACTORY  
RESET  
(Tehaseseadete taastamine)

Kõikide vaikumisi tehaseseadete taastamine (v.a 'LANGUAGE' (keel)).

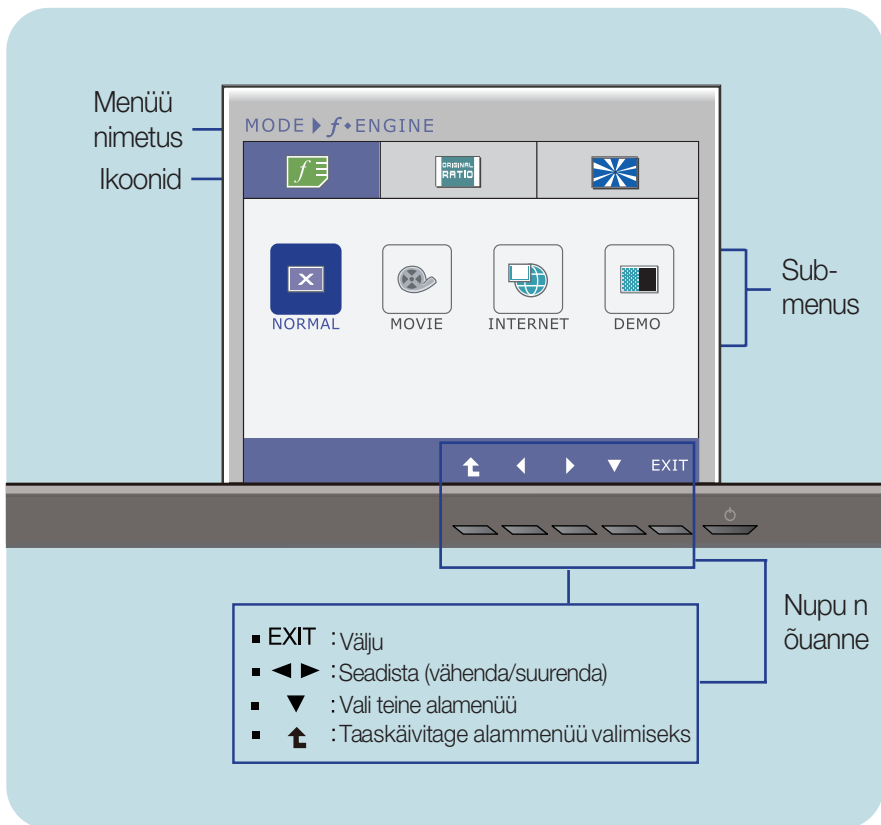
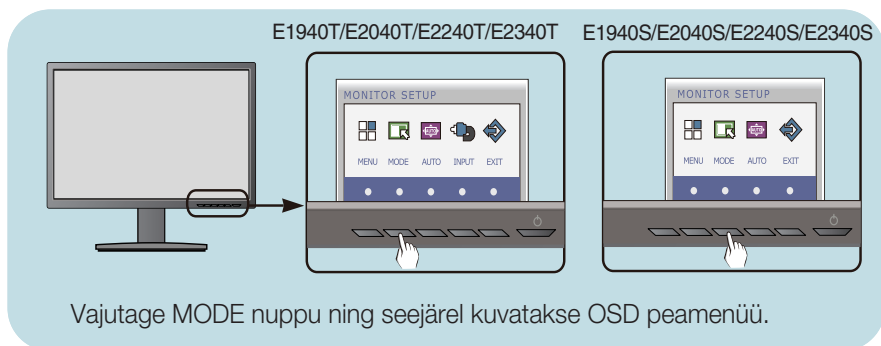
Taastamiseks vajutage vahetult nuppu ◀ ▶.

## MÄRKUS

- Kui see ekraani kujutist ei paranda, taastage tehase valesätted. Vajadusel teostage uuesti funktsioon WHITE BALANCE (VALGE TASAKAAL). See funktsioon on võimalik vaid siis, kui sisendsignaali on analoogsignaali.

# Ekraaniinfo (OSD) valimine ning seadistamine

- ■ ■ Eelnevalt tutvustati OSD süsteemi kasutamisega elemendi valimise ja seadistamise protseduuri. Järgnevalt on loetletud menüüs kuvatud kõikide elementide ikoonid, nende nimed ning kirjeldused.

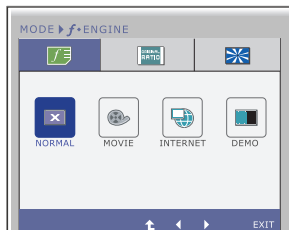


## BEMÆRK:

- Det sprog, der anvendes i skærmmenuerne, er muligvis et andet end i brugerhåndbogen.

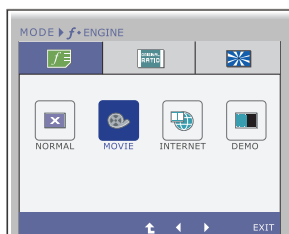


f•ENGINE



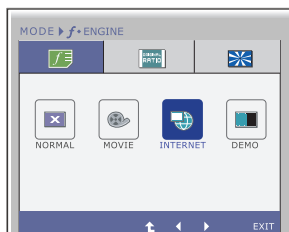
NORMAL  
(NORMAA  
LNE)

Valige see, kui tahate toodet kasutada kõige tavalisemas kasutuskeskkonnas.



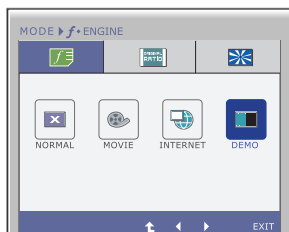
MOVIE  
(FILMI)

Valige see, kui vaatate videot või filmi.



INTERNET

Valige see, kui tegelete tekstitötlusega (Word jne)



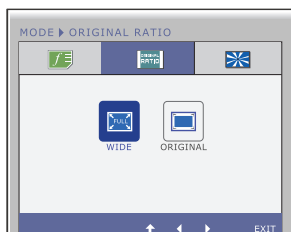
DEMO

Seda kasutatakse poes reklaamimiseks. Ekraan jaotatakse kaheks nii, et vasakul kuvatakse standardrežiim ja paremal videorežiim, et kliendid saaksid pärast videorežiimi valimist erinevust näha.

- **Exit** : Välju
- **◀, ▶** : Seadista
- **⬆** : Taaskäivitage alamenüü valimiseks

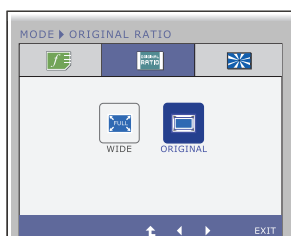


## ORIGINAL RATIO (ALGNE KUVASUHE)



WIDE  
(LAI)

Valige täisekraani režiim vastavalt sisendpildi signaalile.



ORIGINAL  
(ALGNE)

Muutke sisendpildi signaali kuvasuhe algseks kuvasuhteks.  
\* See funktsioon töötab ainult siis, kui sisendi eraldusvõime on monitori kuvasuhtest (16:9) väiksem.

- **Exit** : Välju
- **◀, ▶** : Seadista
- **⬆** : Taaskäivitage alammenüü valimiseks



Peamenüü	Alamenüü	Kirjeldus
----------	----------	-----------



## PHOTO EFFECT (FOTOEFEKT)



NORMAL  
(NORMAALNE)

Funktsioon PhotoEffect (Fotoefekt) on v  
älja lülitatud.



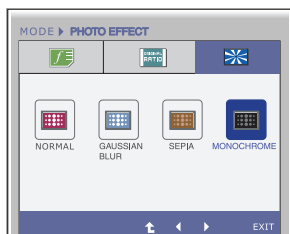
GAUSSIAN  
BLUR  
(NORMAALJA  
OTUSLIK  
MAHENDUS)

See menüü lisab ekraanile värve ja  
muudab sellel kuvatud liikumise  
sujuvamaks.



SEPIA  
(SEEPIA)

See menüü muudab ekraani  
seepiatooni (pruun värv).



MONOCHROME  
(ÜHEVÄRVILINE)

See menüü muudab ekraani hallivä  
rviliseks (must-valge piit)

- **Exit** : Välju
- **◀, ▶** : Seadista
- **↑** : Taaskäivitage alamenüü valimiseks

Enne kui võtate ühendust remonditöökojaga, kontrollige kuvarit allpool toodud tabeli järgi.

<b>Puudub kujutis</b>	
<ul style="list-style-type: none"> <li>● Kas kuvari toitejuhe on ühendatud?</li> <li>● Kas toitenäidiku tuli põleb?</li> <li>● Kas vooluindikaator vilgub?</li> <li>● kas ekraanile on kuvatud sõnum 'OUT OF RANGE'?</li> <li>● kas ekraanile on kuvatud sõnum "CHECK SIGNAL CABLE"?</li> </ul>	<ul style="list-style-type: none"> <li>● Kontrollige, et toitejuhe oleks korralikult toitepesasse ühendatud.</li> <li>● Vajutage nuppu Power (Toide).</li> <li>● Kui kuvar on energiasäästurežiimis, proovige ekraani sisselülitamiseks liigutada hiirt või vajutada klaviatuuri ükskõik missugust klahvi.</li> <li>● Proovige arvuti sisse lülitada.</li> <li>● Sõnum kuvatakse, kui arvutisignaal (videokaart) on väljas kuvari horisontaal- või vertikaalsagedusalast. Vt kasutusjuhendi lõiku „Tehnilised andmed“ ning konfigureerige kuvar uuesti.</li> <li>● Sõnum kuvatakse, kui ei ole ühendatud arvuti ning kuvari vaheline signaalkaabel. Kontrollige signaalkaablit ning proovige uuesti.</li> </ul>

<b>Kas ekraanile on kuvatud sõnum 'OSD LOCKED'?</b>	
<ul style="list-style-type: none"> <li>● Kas MENU nupu vajutamisel kuvatakse ekraanile sõnum "OSD LOCKED"?</li> </ul>	<ul style="list-style-type: none"> <li>● Hetke seadistused saate kindlustada, et vältida nende tahtmatut muutmist. OSD seaded saate lahti lukustada igal ajal vajutades <b>MENU</b> nuppu paar sekundit: ekraanile kuvatakse sõnum "OSD UNLOCKED".</li> </ul>

## Kuvari kujutis ei ole õige

- |   |  |
|---|--|
| <ul style="list-style-type: none"> <li>● Kujutise asend on väär.</li> <br/> <li>● Ekraanitaustal on nähtavad püstised ribad või jooned.</li> <br/> <li>● Kujutises või tähemärgides esinev horisontaalne müra.</li> </ul> | <ul style="list-style-type: none"> <li>● Kuvari kujutise parimasse seadesse seadistamiseks vajutage <b>AUTO</b> nuppu. Kui tulemus on mitterahuldav, seadistage kujutise asend, kasutades ekraanimenüü <b>H position ja V position</b> ikoone.</li> <br/> <li>● Kuvari kujutise parimasse seadesse seadistamiseks vajutage <b>AUTO</b> nuppu. Kui tulemus on mitterahuldav, vähendage püstisi ribasid või jooni kasutades ekraanikuva <b>CLOCK</b> ikooni.</li> <br/> <li>● Kuvari kujutise parimasse seadesse seadistamiseks vajutage <b>AUTO</b> nuppu. Kui tulemus on mitterahuldav, vähendage püstisi ribasid kasutades ekraanikuva <b>PHASE</b> ikooni.</li> <li>● Kontrollige <b>Control Panel --&gt; Display --&gt; Settings</b> ning seadistage kuvar soovitatud eraldusvõimele või seadistage kuvari kujutis parimale seadistusele. Seadistage värv seadele, mis on suurem kui 24 biti (tõene värv).</li> </ul> |
|---|--|

## Tähtis

- Kontrollige **Control Panel --> Display --> Settings** ning kontrollige, kas ei muudetud sagedust või eraldusvõimet. Kui muudeti, taasseadistage videokaart soovitatud eraldusvõimele.
  
- Kui soovitatav eraldusvõime (optimaalne eraldusvõime) pole valitud, võivad tähed hägustuda ning ekraan olla tuhmunud, kärbitud või nihutatud. Veenduge, et valite soovitatava eraldusvõime.
  
- Sättemetod võib erineda arvutite ja O/S (operatsioonisüsteemide) osas ning ülalmainitud resolutsiooni ei pruugi videokaart toetada. Sel juhul pöörduge arvuti või videokaardi tootja poole.

## Kuvari kujutis ei ole õige

- |  |   |
|--|---|
| <ul style="list-style-type: none"> <li>● Ekraanikuva on ühevärviline või ebaloosulik.</li> </ul> | <ul style="list-style-type: none"> <li>• Kontrollige, kas signaalkaabel on korralikult ühendatud ning vajadusel keerake kruvid kruvikeerajaga üle.</li> <li>• Kontrollige, kas videokaart on sisestatud pesasse õigesti.</li> <li>• Seadistage värviseade <b>Color Panel – Settings</b> suuremaks kui 24 bitti (tõene värv).</li> </ul> |
| <ul style="list-style-type: none"> <li>● Ekraanikuva vilgub.</li> </ul>                          | <ul style="list-style-type: none"> <li>• Kontrollige, kas ekraan on seadistatud ülerealaotuse režiimile ning kui jah, muutke see soovitatud eraldusvõimele.</li> </ul>  |

## Kas ekraanile on kuvatud sõnum 'Unrecognized monitor, Plug&Play (VESA DDC) monitor found'?

- |   |  |
|---|--|
| <ul style="list-style-type: none"> <li>● Kas olete installeerinud kuvari draiveri?</li> </ul> | <ul style="list-style-type: none"> <li>• Installeerige kindlasti kuvari draiver komplekti kuuluvat kuvari draiveri CD-lt (või disketit). Draiveri saate alla laadida ka meie koduleheküljelt: <a href="http://www.lge.com">http://www.lge.com</a>.</li> <li>• Kontrollige, kas videokaart toetab Plug&amp;Play funktsiooni.</li> </ul> |
|---|--|

Kuvar	47,0 cm (18,5 toll) Flat Panel Active maatriks-TFT LCD Mittehelkiv pind Nähtav diagonaali suurus : 47,0 cm 0,300 mm x 0,300 mm (Pikselitihedus)	
Sünkronisatsiooni sisestus	Horizontaalsagedus Vertikaalsagedus Sisestuse vorm	30 kHz kuni 61 kHz(Automaatne) 56 Hz kuni 75 Hz (Automaatne) Eraldi sünkroon Komposiit, Digitaal
Videosisestus	Signaalisisestus  Sisestuse vorm	15-kontaktiline D-Sub pistmik DVI-D-pistmik (Digitaal)  RGB analoog (0,7 p-p/75 oomi), Digitaal
Eraldusvõime	Maksimaalne Soovituslik	VESA 1360 x 768 @ 60 Hz VESA 1360 x 768 @ 60 Hz
Plug&Play	DDC 2B(Digitaal),DDC2AB(Analoog)	
Voolutarbivus	Sisselülitusrežiimis Ooterežiimis Väljalülitusrežiimis	: 17 W(Tüüpiline) ≤ 1 W ≤ 0,5 W
Mõõtmed ning kaal (painduva alusega)	<b>Statiiviga</b> Laius 46,34 cm (18,24 toll) Kõrgus 37,35 cm (14,70 toll) Sügavus 17,40 cm (6,85 toll)	<b>Statiivita</b> Laius 46,34 cm (18,24 toll) Kõrgus 30,20 cm (11,89 toll) Sügavus 4,3 cm (1,69 toll)
<b>Kaal (v.a pakend)</b>		2,4 kg (5,29 nael)
Kaldenurk	Kalle : -5° kuni 15°	
Pöördeulatus	12 V $\equiv$ 2,0 A	
<b>AC-DC Adapter</b>	Tüüp ADS-24S-12 1224G*, tootja HONOR Electronic või MU24-B120200-xx, tootja LEADER Electronics või tüüp ADS-24NP-12-1 12024G, tootja HONOR Electronic või tüüp DSA-36W-12 1 24, tootja DEE VAN Electronics	
Keskkonnatingimused	<b>Töötamistingimused</b> Temperatuur 10 °C kuni 35 °C Niiskus 10 % kuni 80 %, mitte kondenseeruv <b>Säilitustingimused</b> Temperatuur -20 °C kuni 60 °C Niiskus 5 % kuni 90 %, mitte kondenseeruv	
Statiivialus	Kinnitatud( <input type="checkbox"/> ), Kinnitamata( <input type="checkbox"/> )	
Toitejuhe	Pistorasiaan kytettävä pistoke	

## MÄRKUS

- Toodud andmed võivad muutuda eelneva hoiatuseta.

Kuvar	47,0 cm (18,5 toll) Flat Panel Active maatriks-TFT LCD Mittehelkiv pind Nähtav diagonaali suurus : 47,0 cm 0,300 mm x 0,300 mm (Pikselitihedus)	
Sünkronisatsiooni sisestus	Horizontaalsagedus Vertikaalsagedus Sisestuse vorm	30 kHz kuni 61 kHz(Automaatne) 56 Hz kuni 75 Hz (Automaatne) Eraldi sünkroon Komposiit
Videosisestus	Signaalisisestus	15-kontaktiline D-Sub pistmik
	Sisestuse vorm	RGB analoog (0,7 p-p/75 oomi)
Eraldusvõime	Maksimaalne Soovituslik	VESA 1360 x 768 @ 60 Hz VESA 1360 x 768 @ 60 Hz
Plug&Play	DDC2AB	
Voolutarbivus	Sisselülitusrežiimis Ooterežiimis Väljalülitusrežiimis	: 17 W(Tüüpiline) ≤ 1 W ≤ 0,5 W
Mõõtmed ning kaal (painduva alusega)	<b>Statiiviga</b>	
	Laius Kõrgus Sügavus	46,34 cm (18,24 toll) 37,35 cm (14,70 toll) 17,40 cm (6,85 toll)
	<b>Statiivita</b>	
	Laius Kõrgus Sügavus	46,34 cm (18,24 toll) 30,20 cm (11,89 toll) 4,3 cm (1,69 toll)
	<b>Kaal (v.a pakend)</b>	2,4 kg (5,29 nael)
Kaldenurk	Kalle : -5° kuni 15°	
Põrdeulatus	12 V $\equiv$ 2,0 A	
<b>AC-DC Adapter</b>	Tüüp ADS-24S-12 1224G*, tootja HONOR Electronic või MU24-B120200-xx, tootja LEADER Electronics või tüüp ADS-24NP-12-1 12024G, tootja HONOR Electronic või tüüp DSA-36W-12 1 24, tootja DEE VAN Electronics	
Keskkonnatingimused	<b>Töötamistingimused</b> Temperatuur 10 °C kuni 35 °C Niiskus 10 % kuni 80 %, mitte kondenseeruv <b>Säilitustingimused</b> Temperatuur -20 °C kuni 60 °C Niiskus 5 % kuni 90 %, mitte kondenseeruv	
Statiivialus	Kinnitatud( <input type="checkbox"/> ), Kinnitamata( <input type="checkbox"/> )	
Toitejuhe	Pistorasiaan kytkestävä pistoke	

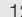
## MÄRKUS

- Toodud andmed võivad muutuda eelneva hoiatusega.

Kuvar	50,8 cm (20,0 toll) Flat Panel Active maatriks-TFT LCD Mittehelkiv pind Nähtav diagonaali suurus : 50,8 cm 0,2766 mm x 0,2766 mm (Pikseltihedus)	
Sünkronisatsiooni sisestus	Horisontaalsagedus Vertikaalsagedus Sisestuse vorm	30 kHz kuni 83 kHz(Automaatne) 56 Hz kuni 75 Hz (Automaatne) Eraldi sünkroon Komposiit, Digitaal
Videosisestus	Signaalisisestus  Sisestuse vorm	15-kontaktiline D-Sub pistmik DVI-D-pistmik (Digitaal)  RGB analoog (0,7 p-p/75 oomi), Digitaal
Eraldusvõime	Maksimaalne Soovituslik	VESA 1600 x 900 @ 60 Hz VESA 1600 x 900 @ 60 Hz
Plug&Play	DDC 2B(Digitaal),DDC2AB(Analoog)	
Voolutarbivus	Sisselülitusrežiimis Ooterežiimis Väljalülitusrežiimis	: 21 W(Tüüpiline) ≤ 1 W ≤ 0,5 W
Mõõtmed ning kaal (painduva alusega)	<b>Statiiviga</b> Laius 49,68 cm (19,56 toll) Kõrgus 39,11 cm (15,40 toll) Sügavus 20,2 cm (7,95 toll)	<b>Statiivita</b> Laius 49,68 cm (19,56 toll) Kõrgus 31,96 cm (12,58 toll) Sügavus 4,35 cm (1,71 toll)
	<b>Kaal (v.a pakend)</b>	2,48 kg (5,46 nael)
Kaldenurk	Kalle : -5° kuni 15°	
Pöördeulatus	12 V $\equiv$ 2,0 A	
<b>AC-DC Adapter</b>	Tüüp ADS-24S-12 1224G*, tootja HONOR Electronic või MU24-B120200-xx, tootja LEADER Electronics või tüüp ADS-24NP-12-1 12024G, tootja HONOR Electronic või tüüp DSA-36W-12 1 24, tootja DEE VAN Electronics	
Keskonnatingimused	<b>Töötamistingimused</b> Temperatuur Niiskus  <b>Säilitustingimused</b> Temperatuur Niiskus	10 °C kuni 35 °C 10 % kuni 80 %, mitte kondenseeruv  -20 °C kuni 60 °C 5 % kuni 90 %, mitte kondenseeruv
Statiivialus	Kinnitatud( <input type="checkbox"/> ), Kinnitamata( <input type="radio"/> )	
Toitejuhe	Pistorasiaan kytktettävä pistoke	

**MÄRKUS**

- Toodud andmed võivad muutuda eelneva hoiatuseta.

Kuvar	50,8 cm (20,0 toll) Flat Panel Active maatriks-TFT LCD Mittehelkiv pind Nähtav diagonaali suurus : 50,8 cm 0,2766 mm x 0,2766 mm (Pikselitihedus)			
Sünkronisatsiooni sisestus	Horizontaalsagedus Vertikaalsagedus Sisestuse vorm	30 kHz kuni 83 kHz(Automaatne) 56 Hz kuni 75 Hz (Automaatne) Eraldi sünkroon Komposiit		
Videosisestus	Signaalisisestus	15-kontaktiline D-Sub pistmik		
	Sisestuse vorm	RGB analoog (0,7 p-p/75 oomi)		
Eraldusvõime	Maksimaalne Soovituslik	VESA 1600 x 900 @ 60 Hz VESA 1600 x 900 @ 60 Hz		
Plug&Play	DDC2AB			
Voolutarbivus	Sisselülitusrežiimis	: 21 W(Tüüpiline)		
	Ooterežiimis	≤ 1 W		
	Väljalülitusrežiimis	≤ 0,5 W		
Mõõtmed ning kaal (painduva alusega)	<b>Statiiviga</b>		<b>Statiivita</b>	
	Laius	49,68 cm (19,56 toll)	Laius	49,68 cm (19,56 toll)
	Kõrgus	39,11 cm (15,40 toll)	Kõrgus	31,96 cm (12,58 toll)
	Sügavus	20,2 cm (7,95 toll)	Sügavus	4,35 cm (1,71 toll)
	<b>Kaal (v.a pakend)</b>		2,48 kg (5,46 nael)	
Kaldenurk	Kalle : -5° kuni 15°			
Pöördeulatus	12 V  , 2,0 A			
<b>AC-DC Adapter</b>	Tüüp ADS-24S-12 1224G*, tootja HONOR Electronic või MU24-B120200-xx, tootja LEADER Electronics või tüüp ADS-24NP-12-1 12024G, tootja HONOR Electronic või tüüp DSA-36W-12 1 24, tootja DEE VAN Electronics			
Keskkonnatingimused	<b>Töötamistingimused</b>			
	Temperatuur Niiskus	10 °C kuni 35 °C 10 % kuni 80 %, mittecondenseeruv		
	<b>Säilitustingimused</b>			
	Temperatuur Niiskus	-20 °C kuni 60 °C 5 % kuni 90 %, mittecondenseeruv		
Statiivialus	Kinnitatud( <input type="checkbox"/> ), Kinnitamata( <input type="checkbox"/> )			
Toitejuhe	Pistorasiaan kytkettävä pistoke			

## MÄRKUS

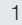
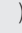
- Toodud andmed võivad muutuda eelneva hoiatuseta.



Kuvar	54,6 cm (21,5 toll) Flat Panel Active maatriks-TFT LCD Mittehelkv pind Nähtav diagonaali suurus : 54,6 cm 0,248 mm x 0,248 mm (Pikselitihedus)													
Sünkronisatsiooni sisestus	Horizontaalsagedus Vertikaalsagedus Sisestuse vorm	30 kHz kuni 83 kHz(Automaatne) 56 Hz kuni 75 Hz (Automaatne) Eraldi sünkroon Komposiit, Digitaal												
Videosisestus	Signaalisisestus  Sisestuse vorm	15-kontaktiline D-Sub pistmik DVI-D-pistmik (Digitaal)  RGB analoog (0,7 p-p/75 oomi), Digitaal												
Eraldusvõime	Maksimaalne Soovituslik	VESA 1920 x 1080 @ 60 Hz VESA 1920 x 1080 @ 60 Hz												
Plug&Play	DDC 2B(Digitaal),DDC2AB(Analoog)													
Voolutarbivus	Sisselülitusrežiimis Ooterežiimis Väljalülitusrežiimis	: 23 W(Tüüpiline) ≤ 1 W ≤ 0,5 W												
Mõõtmed ning kaal (painduva alusega)	<table border="1"> <thead> <tr> <th></th> <th>Statiiviga</th> <th>Statiivita</th> </tr> </thead> <tbody> <tr> <td>Laius</td> <td>52,98 cm (20,86 toll)</td> <td>52,98 cm (20,86 toll)</td> </tr> <tr> <td>Kõrgus</td> <td>41,03 cm (16,15 toll)</td> <td>33,78 cm (13,30 toll)</td> </tr> <tr> <td>Sügavus</td> <td>20,2 cm (7,95 toll)</td> <td>4,3 cm (1,69 toll)</td> </tr> </tbody> </table>		Statiiviga	Statiivita	Laius	52,98 cm (20,86 toll)	52,98 cm (20,86 toll)	Kõrgus	41,03 cm (16,15 toll)	33,78 cm (13,30 toll)	Sügavus	20,2 cm (7,95 toll)	4,3 cm (1,69 toll)	
	Statiiviga	Statiivita												
Laius	52,98 cm (20,86 toll)	52,98 cm (20,86 toll)												
Kõrgus	41,03 cm (16,15 toll)	33,78 cm (13,30 toll)												
Sügavus	20,2 cm (7,95 toll)	4,3 cm (1,69 toll)												
	<b>Kaal (v.a pakend)</b>	2,8 kg (6,17 nael)												
Kaldenurk	Kalle : -5° kuni 15°													
Põrdeulatus	12 V $\equiv$ 3,0 A													
<b>AC-DC Adapter</b>	Tüüp DA-36P12, tootja Asian power Device või FSP036-DGAA1, tootja FSP Electronic või tüüp LCAPO7E-2, tootja Lien change Electronics või tüüp PA-1041-01IN-LF, tootja Lite On Electronics													
Keskkonnatingimused	<b>Töötamistingimused</b> Temperatuur 10 °C kuni 35 °C Niiskus 10 % kuni 80 %, mitte kondenseeruv <b>Säilitustingimused</b> Temperatuur -20 °C kuni 60 °C Niiskus 5 % kuni 90 %, mitte kondenseeruv													
Statiivialus	Kinnitatud( ), Kinnitamata( O )													
Toitejuhe	Pistorasiaan kytkestävä pistoke													

## MÄRKUS

- Toodud andmed võivad muutuda eelneva hoiatusega.

Kuvar	54,6 cm (21,5 toll) Flat Panel Active maatriks-TFT LCD Mittehelkiv pind Nähtav diagonaali suurus : 54,6 cm 0,248 mm x 0,248 mm (Pikselitihedus)	
Sünkronisatsiooni sisestus	Horisontaalsagedus Vertikaalsagedus Sisestuse vorm	30 kHz kuni 83 kHz(Automaatne) 56 Hz kuni 75 Hz (Automaatne) Eraldi sünkroon Komposiit
Videosisestus	Signaalisisestus	15-kontaktiline D-Sub pistmik
	Sisestuse vorm	RGB analoog (0,7 p-p/75 oomi)
Eraldusvõime	Maksimaalne Soovituslik	VESA 1920 x 1080 @ 60 Hz VESA 1920 x 1080 @ 60 Hz
Plug&Play	DDC2AB	
Voolutarbivus	Sisselülitusrežiimis Ooterežiimis Väljalülitusrežiimis	: 23 W(Tüüpiline) ≤ 1 W ≤ 0,5 W
Mõõtmed ning kaal (painduva alusega)	<b>Statiiviga</b> Laius 52,98 cm (20,86 toll) Kõrgus 40,93 cm (16,11 toll) Sügavus 20,2 cm (7,95 toll)	<b>Statiivita</b> Laius 52,98 cm (20,86 toll) Kõrgus 33,78 cm (13,30 toll) Sügavus 4,3 cm (1,69 toll)
	<b>Kaal (v.a pakend)</b>	2,8 kg (6,17 nael)
Kaldenurk	Kalle : -5° kuni 15°	
Pöördeulatus	12 V  3,0 A	
<b>AC-DC Adapter</b>	Tüüp DA-36P12, tootja Asian power Device või FSP036-DGAA1, tootja FSP Electronic või tüüp LCAPO7E-2, tootja Lien change Electronics või tüüp PA-1041-01IN-LF, tootja Lite On Electronics	
Keskkonnatingimused	<b>Töötamistingimused</b> Temperatuur 10 °C kuni 35 °C Niiskus 10 % kuni 80 %, mitte kondenseeruv	<b>Säilitustingimused</b> Temperatuur -20 °C kuni 60 °C Niiskus 5 % kuni 90 %, mitte kondenseeruv
Statiivialus	Kinnitatud(  ), Kinnitamata( O )	
Toitejuhe	Pistorasiaan kytkestävä pistoke	

## MÄRKUS

- Toodud andmed võivad muutuda eelneva hoiatuseta.

Kuvar	58,4 cm (23 toll) Flat Panel Active maatriks-TFT LCD Mittehelkiv pind Nähtav diagonaali suurus : 58,4 cm 0,266 mm x 0,266 mm (Pikselitihedus)		
Sünkronisatsiooni sisestus	Horizontaalsagedus	30 kHz kuni 83 kHz(Automaatne)	
	Vertikaalsagedus	56 Hz kuni 75 Hz (Automaatne)	
	Sisestuse vorm	Eraldi sünkroon	Komposiit, Digitaal
Videosisestus	Signaalisisestus	15-kontaktiline D-Sub pistmik	DVI-D-pistmik (Digitaal)
	Sisestuse vorm	RGB analoog (0,7 p-p/75 oomi), Digitaal	
Eraldusvõime	Maksimaalne Soovituslik	VESA 1920 x 1080 @ 60 Hz VESA 1920 x 1080 @ 60 Hz	
Plug&Play	DDC 2B(Digitaal),DDC2AB(Analoog)		
Voolutarbivus	Sisselülitusrežiimis	:	28 W(Tüüpiline)
	Ooterežiimis	≤	1 W
	Väljalülitusrežiimis	≤	0,5 W
Mõõtmed ning kaal (painduva alusega)	<b>Statiiviga</b>		<b>Statiivita</b>
	Laius	56,38 cm (22,20 toll)	Laius 56,38 cm (22,20 toll)
	Kõrgus	43,00 cm (16,92 toll)	Kõrgus 35,75 cm (14,07 toll)
	Sügavus	20,2 cm (7,95 toll)	Sügavus 4,3 cm (1,69 toll)
	<b>Kaal (v.a pakend)</b>	3,16 kg (6,96 lbs)	
Kaldenurk	Kalle : -5° kuni 15°		
Pöördeulatus	12 V $\equiv$ 3,0 A		
<b>AC-DC Adapter</b>	Tüüp FSP036-DGAA1, tootja FSP Electronic või tüüp LCAPO7E-2, tootja Lien change Electronics või tüüp PA-1041-01IN-LF, tootja Lite On Electronics		
Keskonnatingimused	<b>Töötamistingimused</b> Temperatuur 10 °C kuni 35 °C Niiskus 10 % kuni 80 %, mitte kondenseeruv		
	<b>Säilitustingimused</b> Temperatuur -20 °C kuni 60 °C Niiskus 5 % kuni 90 %, mitte kondenseeruv		
Statiivialus	Kinnitatud( <input type="checkbox"/> ), Kinnitamata( <input type="radio"/> )		
Toitejuhe	Pistorasiaan kytkestävä pistoke		

## MÄRKUS

- Toodud andmed võivad muutuda eelneva hoiatusega.

Kuvar	58,4 cm (23 toll) Flat Panel Active maatriks-TFT LCD Mittehelkiv pind Nähtav diagonaali suurus : 58,4 cm 0,266 mm x 0,266 mm (Pikselitihedus)																
Sünkronisatsiooni sisestus	Horisontaalsagedus Vertikaalsagedus Sisestuse vorm	30 kHz kuni 83 kHz(Automaatne) 56 Hz kuni 75 Hz (Automaatne) Eraldi sünkroon Komposiit															
Videosisestus	Signaalisisestus	15-kontaktiline D-Sub pistmik															
	Sisestuse vorm	RGB analoog (0,7 p-p/75 oomi)															
Eraldusvõime	Maksimaalne Soovituslik	VESA 1920 x 1080 @ 60 Hz VESA 1920 x 1080 @ 60 Hz															
Plug&Play	DDC2AB																
Voolutarbivus	Sisselülitusrežiimis Ooterežiimis Väljalülitusrežiimis	: 28 W(Tüüpiline) ≤ 1 W ≤ 0,5 W															
Mõõtmed ning kaal (painduva alusega)	<table border="1"> <thead> <tr> <th></th> <th>Statiiviga</th> <th>Statiivita</th> </tr> </thead> <tbody> <tr> <td>Laius</td> <td>56,38 cm (22,20 toll)</td> <td>Laius 56,38 cm (22,20 toll)</td> </tr> <tr> <td>Kõrgus</td> <td>43,00 cm (16,92 toll)</td> <td>Kõrgus 35,75 cm (14,07 toll)</td> </tr> <tr> <td>Sügavus</td> <td>20,2 cm (7,95 toll)</td> <td>Sügavus 4,3 cm (1,69 toll)</td> </tr> <tr> <td colspan="2"><b>Kaal (v.a pakend)</b></td> <td>3,16 kg (6,96 lbs)</td> </tr> </tbody> </table>			Statiiviga	Statiivita	Laius	56,38 cm (22,20 toll)	Laius 56,38 cm (22,20 toll)	Kõrgus	43,00 cm (16,92 toll)	Kõrgus 35,75 cm (14,07 toll)	Sügavus	20,2 cm (7,95 toll)	Sügavus 4,3 cm (1,69 toll)	<b>Kaal (v.a pakend)</b>		3,16 kg (6,96 lbs)
	Statiiviga	Statiivita															
Laius	56,38 cm (22,20 toll)	Laius 56,38 cm (22,20 toll)															
Kõrgus	43,00 cm (16,92 toll)	Kõrgus 35,75 cm (14,07 toll)															
Sügavus	20,2 cm (7,95 toll)	Sügavus 4,3 cm (1,69 toll)															
<b>Kaal (v.a pakend)</b>		3,16 kg (6,96 lbs)															
Kaldenurk	Kalle : -5° kuni 15°																
Pöördeulatus	12 V $\overline{=}$ 3,0 A																
<b>AC-DC Adapter</b>	Tüüp FSP036-DGAA1, tootja FSP Electronic või tüüp LCAPO7E-2, tootja Lien change Electronics või tüüp PA-1041-01IN-LF, tootja Lite On Electronics																
Keskonnatingimused	<b>Töötamistingimused</b> Temperatuur 10 °C kuni 35 °C Niiskus 10 % kuni 80 %, mitte kondenseeruv <b>Säilitustingimused</b> Temperatuur -20 °C kuni 60 °C Niiskus 5 % kuni 90 %, mitte kondenseeruv																
Statiivialus	Kinnitatud( <input type="checkbox"/> ), Kinnitamata( <input type="checkbox"/> )																
Toitejuhe	Pistorasiaan kytkestävä pistoke																
<b>MÄRKUS</b> ■ Toodud andmed võivad muutuda eelneva hoiatuseta.																	

## Eelnevalt seadistatud režiimid (Resolutsioon)

### ■ E1940T/E1940S

	Kuvari režiimid (eraldusvõime)	Horisontaalsagedus (kHz)	Vertikaalsagedus (Hz)
1	720 x 400	31,468	70
2	640 x 480	31,469	60
3	640 x 480	37,500	75
4	800 x 600	37,879	60
5	800 x 600	46,875	75
6	832 x 624	49,725	75
7	1024 x 768	48,363	60
8	1024 x 768	60,123	75
*9	1360 x 768	47,712	60

\* Soovituslik režiim

### ■ E2040T/E2040S

	Kuvari režiimid (eraldusvõime)	Horisontaalsagedus (kHz)	Vertikaalsagedus (Hz)
1	720 x 400	31,468	70
2	640 x 480	31,469	60
3	640 x 480	37,500	75
4	800 x 600	37,879	60
5	800 x 600	46,875	75
6	1024 x 768	48,363	60
7	1024 x 768	60,123	75
8	1152 x 864	67,500	75
*9	1600 x 900	60,000	60

\* Soovituslik režiim

## ■ E2240T/E2340T/E2240S/E2340S

	Kuvari režiimid (eraldusvõime)	Horisontaalsagedus (kHz)	Vertikaalsagedus (Hz)
1	720 x 400	31,468	70
2	640 x 480	31,469	60
3	640 x 480	37,500	75
4	800 x 600	37,879	60
5	800 x 600	46,875	75
6	1024 x 768	48,363	60
7	1024 x 768	60,123	75
8	1152 x 864	67,500	75
9	1280 x 1024	63,981	60
10	1280 x 1024	79,976	75
11	1680 x 1050	65,290	60
*12	1920 x 1080	67,500	60

\* Soovituslik režiim

## Märgutuli

Režiim	LED märgutule värvus
Sisse lülitatud	Valge
Ootel	Vilgub valgelt
Väljalülitus	Väljas



Enne toote kasutamist lugege kindlasti ohutus-alaseid ettevaatusabinõusid käsitlevat peatükki.

Hilisemaks kasutamiseks hoidke kasutusjuhend (CD) kindlas kohas.

Toote mudel ja seerianumber asuvad seadme tagaküljel. Kirjutage need allolevatele ridadele (neid andmeid läheb vaja hooldusesse pöördumisel).

MODEL \_\_\_\_\_

SEERIANUMBER \_\_\_\_\_

ENERGY STAR is a set of power-saving guidelines issued by the U.S. Environmental Protection Agency(EPA).



As an ENERGY STAR Partner LGE U. S. A.,Inc. has determined that this product meets the ENERGY STAR guidelines for energy efficiency.