

BETJENINGSMANUAL LCD SKÆRM

Læs denne vejledning grundigt inden betjening af produktet, og behold den til evt. senere brug.

LCD-SKÆRM MODELLER

E1940S/E1940T

E2040S/E2040T

E2240S/E2240T

E2340S/E2340T

Denne enhed er blevet konstrueret og fremstillet, så det er sikkert at bruge den. Hvis enheden bruges på en måde, den ikke er konstrueret til, kan du imidlertid få elektrisk stød, og der kan opstå brand eller andre farlige situationer. Du skal overholde følgende grundlæggende retningslinjer i forbindelse med installation, brug og vedligeholdelse for at kunne drage fordel af de beskyttelsesforanstaltninger, der er integreret i skærmen.

Sikkerhed

Brug kun det strømkabel, der følger med enheden. Hvis der anvendes et andet strømkabel, skal det være godkendt efter de gældende nationale standarder – især hvis strømkablet ikke leveres af leverandøren. Hvis strømkablet på nogen måde er beskadiget, skal du kontakte producenten eller det nærmeste autoriserede servicested for at få det udskiftet.

Hvis du vil afbryde tilslutningen til lysnettet helt, skal du trække strømkablet ud. Sørg for, at det er nemt at komme til stikkontakten på væggen efter installationen.

Skærmen må kun tilsluttes en strømkilde, der er angivet i specifikationerne i denne brugerhåndbog eller på skærmen. Hvis du er i tvivl om, hvilken type strømforsyning der er i dit hjem, skal du kontakte forhandleren for at få nærmere oplysninger.

Overbelastede vekselstrømskontakter og forlængerledninger er farlige. Flossede strømkabler og stikpropper, der er gået i stykker, er ligeledes farlige. Disse risikable dele kan forårsage elektrisk stød, brand og andre farlige situationer. Kontakt en servicetekniker for at få den risikable del udskiftet.

Hvis enheden stadig er tilsluttet vægstikkontakten, så er den ikke frakoblet vekselstrømskilden, også selv om der er slukket for enheden.

Undlad at åbne skærmen.

- Komponenterne inde i skærmen skal hverken betjenes eller vedligeholdes.
- Der er farlig højspænding inde i skærmen, selvom strømmen er afbrudt.
- Kontakt forhandleren, hvis skærmen ikke fungerer ordentligt.

For at undgå personskader:

- Placer ikke skærmen på en overflade eller hylde, der skrâner, medmindre den er forsvarligt fastgjort.
- Brug kun et stativ, der anbefales af producenten.
- Tab ikke genstande på produktet og stød ikke til produktet. Smid ikke legetøj eller genstande hen på skærmen. Det kan forårsage personskader, problemer med produktet og beskadige skærmen.

For at undgå brand og farlige situationer:

- Sluk altid for skærmen, hvis du forlader rummet i længere tid. Lad aldrig skærmen være tændt, når du forlader huset.
- Pas på, at børn ikke taber eller skubber genstande ind i skærmkabinettets åbninger. Nogle af de indre dele indeholder farlig spænding.
- Tilføj ikke komponenter, der ikke er specifikt designet til denne skærm.
- Tag stikket til skærmen ud af vægstikkontakten, når den ikke skal bruges i en længere periode.
- Rør aldrig ved strømkablet og signalkablet, når det lynrer og tordner, da dette kan være meget farligt. Det kan give elektrisk stød.

Installation

Der må ikke være nogen genstande, som ligger på eller ruller over strømkablet. Placer ikke skærmen et sted, hvor strømkablet kan blive beskadiget.

Brug ikke denne skærm i nærheden af en vandkilde, f.eks. et badekar, en vaskekumme, en køkkenvask, en vaskebalje, en våd kælder eller en swimmingpool.

Der er ventilationsåbninger i skærmens kabinet, så den varme, der genereres under driften, kan slippe ud. Hvis disse åbninger blokeres, kan den akkumulerede varme forårsage funktionsstop og brand. Derfor må du **ALDRIG**:

- Blokere ventilationsåbningerne i bunden ved at anbringe skærmen på en seng, en sofa, et tæppe eller lignende.
- Placere skærmen i et lukket rum, hvor der ikke er ordentlig ventilation.
- Dække åbningerne med stof eller andre materialer.
- Placere skærmen tæt på eller over en radiator eller en anden varmekilde.

Undlad at gnide eller stryge på Active Matrix LCD-skærmen med noget hårdt for at undgå at ridse eller på anden måde beskadige skærmen.

Undgå at trykke hårdt på LCD-skærmen med hænderne, da det kan medføre, at der dannes et permanent efterbillede.

Nogle fejl kan optræde som røde, grønne eller blå pletter på skærmen. Dette påvirker dog ikke skærmens ydeevne.

Anvend om muligt den anbefalede opløsning for at opnå den bedste billedkvalitet på LCD-skærmen. Hvis der benyttes en anden opløsning end den anbefalede, vises der muligvis skalerede eller reproducerede billeder på skærmen. Dette er imidlertid en egenskab ved LCD-skærmen med fast opløsning.

Hvis du lader et fast billede være vist på skærmen i lang tid, kan det beskadige skærmen og forårsage, at billedet brænder fast. Husk at anvende pauseskærm som skærmbaggrund. Dette sker også for andre fabrikanters produkter, og hvis det forekommer, dækker garantien ikke.

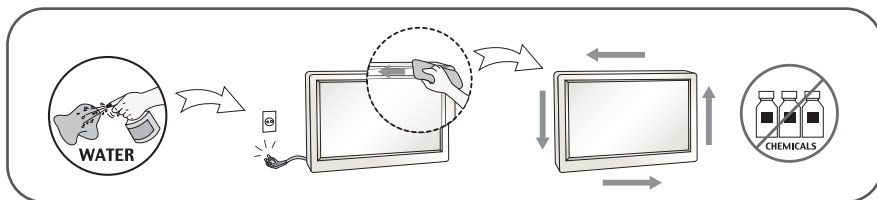
Man skal ikke støde til eller ridse skærmens frontpanel og sider med metalgenstande. Dette kan beskadige skærmen.

Sørg for, at panelet vender fremad, og hold det med begge hænder, når du flytter det. Hvis du taber produktet, kan det beskadigede produkt forårsage elektrisk stød eller brand. Kontakt et autoriseret servicecenter, hvis produktet skal repareres.

Undgå høje temperaturer og høj fugtighed.

Rengøring

- Træk stikket ud af stikkontakten, før du rengør LCD-skærmens overflade.
- Brug en let fugtet klud (ikke våd). Brug ikke spraymidler direkte på skærmen. Der kan forekomme elektrisk stød, hvis der påføres spraymiddel.
- Når du rengør produktet, skal du tage strømstikket til enheden ud og gnide forsigtigt med en blød klud, så du ikke ridser produktet. Brug ikke en våd klud under rengøringen og spray ikke vand eller andre væsker direkte på produktet. Du kan få elektrisk stød! (Anvend ikke kemikalier så som benzen, fortyndervæske til maling eller sprit).
- Spray vand på en blød klud 2-4 gange, og brug den til at rengøre frontrammen. Gnid kun i én retning. For meget fugt kan give pletter.



Ompakning

- Smid ikke papkassen og/eller emballagen ud. Den oprindelige emballage kan bruges til at transportere enheden på et senere tidspunkt. Hvis enheden skal sendes til en andet sted, skal den pakkes i den oprindelige beholder.

Bortskaffelse (Kun, Hg-lampe anvendt LCD Monitor)

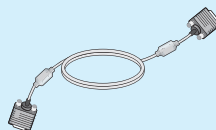
- Det lysstofrør, som bruges i denne skærm, indeholder en lille smule kviksølv.
- Denne skærm må ikke bortskaffes med den almindelige dagrenovation.
- Skærmen skal bortskaffes i overensstemmelse med de lokale regler.

!!! Tak fordi du valgte LGE produkter !!!

- Kontroller, at følgende dele er inkluderet med din skærm. Kontakt din forhandler, hvis der mangler nogle dele.

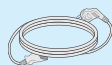


Brugsvejledning/Kort



15 ben D-Sub Signalkabel

(Dette signalkabel skal være fastgjort på dette produkt før forsendelsen, hvis det skal opsættes.)



Strømledning
(Afhængig af landet)



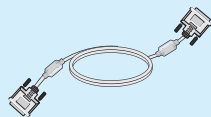
AC-DC adapter

(Afhængig af landet)

eller



AC-DC adapter
(Afhængig af landet)



DVI-D Signalkabel

(Denne funktion er ikke tilgængelig i alle lande.)

BEMÆRK:

- Tilbehøret kan se anderledes ud end det, der vises her.
- Brugeren skal anvende afskærmede signalinterfacekabler (D-sub 15 bens kabel, DVI-D kabel) med ferritkerne, så produktet forbliver i overensstemmelse med standarder.

- Inden skærmen sættes op, skal der være slukket for strømmen til skærmen, computersystemet og andre tilsluttede enheder.

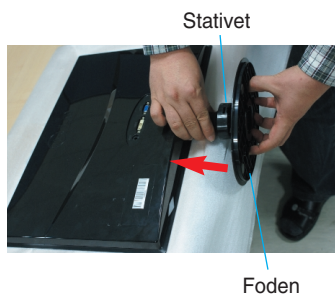
Montering af soklen

1. Læg skærmen med forsiden nedad på et blødt stykke stof.



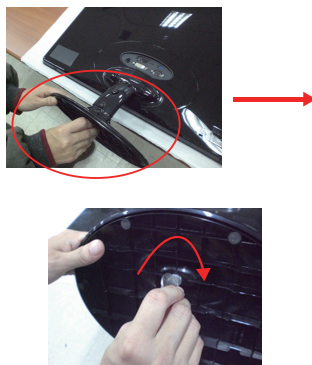
2.

Kontrollér retningen på foden og monter det på stativet som vist på illustrationen.



Brug en mønt for at fastgøre skruen med uret på bagsiden af stativet.

eller



3. Når søjlen og soklen er samlet, skal skærmen løftes forsigtigt op med forsiden vendt mod dig.



Vigtigt

- Denne illustration viser en typisk tilslutning. Din skærm kan være anderledes end den, der vises på billede
- Bær ikke produktet i soklen, mens det vender på hovedet. Produktet kan falde af soklen og gå i stykker eller skade din fod.

Sådan fjernes stativet

1. Læg skærmen med forsiden nedad på et blødt stykke stof.



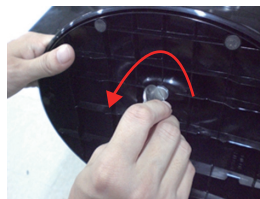
- 2.

Skub låsen indad, og fjern soklen fra stativøjlen.



Hvis gerne du vil adskille monitoren fra stativet, brug en mønt for at løse skruen mod uret.

eller



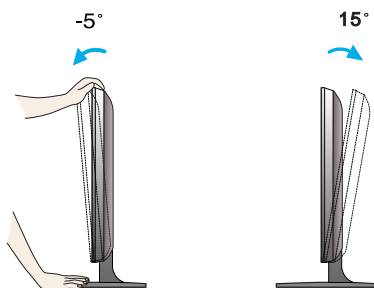
- Inden skærmen sættes op, skal der være slukket for strømmen til skærmen, computersystemet og andre tilsluttede enheder.

Placering af skærmen

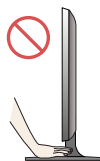
-Efter installation tilpasses vinklen som vist nedenfor.

1. Du kan indstille skærmen på forskellige måder.

- Opseg nagiba: -5° til 15°



- Rør ikke og tryk ikke på skærmen, når du indstiller monitorens vinkel.
- Pas på ikke at sætte fingrene mellem skærmen og stativøjlen, når du justerer skærmens vinkel. Du kan få fingrene i klemme.



ERGONOMISK

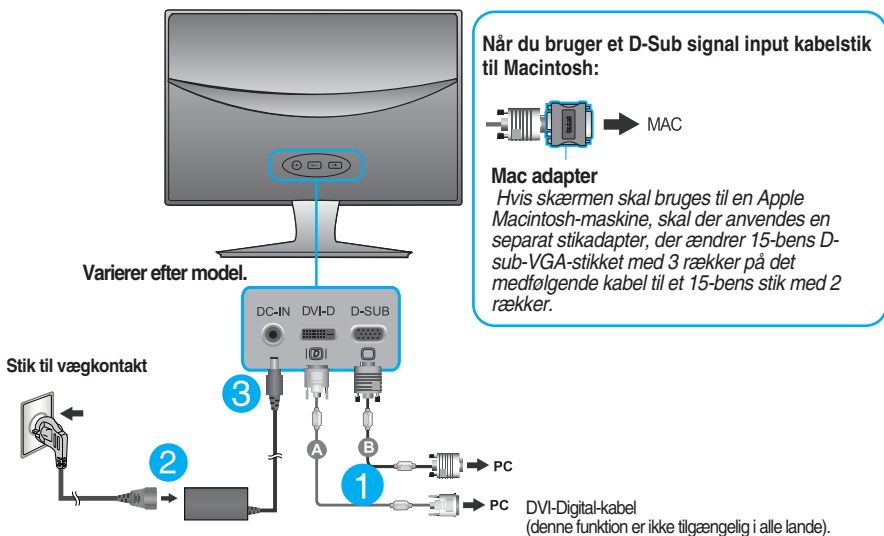
- For at opnå en ergonomisk korrekt og behagelig arbejdsposition anbefales det, at skærmen aldrig vippes mere end 5 grader fremad.

Tilslutning til en pc

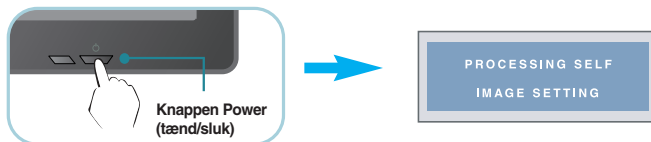
1. Før du indstiller monitoren, skal du være sikker på at strømmen til monitoren, computersystemet og andre tilsluttede enheder er slukket.
2. Tilslut signalindgangskablet **1** og strømkablet **2** i denne rækkefølge og stram så skruen til signalkablet.
 - A Tilslut DVI-D (digitalt signal) kablet
 - B Tilslut D-sub (analogt signal) kablet

BEMÆRK:

- Dette er en forenklet gengivelse af skærmens bagside.
- Illustrationen viser en generel tilslutningsmodel. Bagsiden af din skærm kan afvige fra det viste.



3. Tryk på knappen Power (tænd/sluk) på frontpanelet for at tænde for enheden. Når der er tændt for strømmen til skærmen, udføres funktionen 'Self Image Setting Function' (Funktionen selvindstilling af billede) automatisk. (Kun analog-mode)



BEMÆRK:

Hvad er den automatiske billedindstillingsfunktion (Self Image Setting Function)? Denne funktion vælger automatisk de optimale skærmindstillinger. Første gang skærmen tilsluttes, sikrer funktionen, at skærmen automatisk indstilles optimalt i forhold til indgangssignalerne.

Funktionen 'AUTO' (auto)? Hvis du støder på problemer så som sløret skærm, sløret tekst, skærmen flimrer eller hælder, når du anvender enheden, eller efter at du har ændret skærmopløsning, skal du trykke på funktionsknappen AUTO for at forbedre opløsningen.

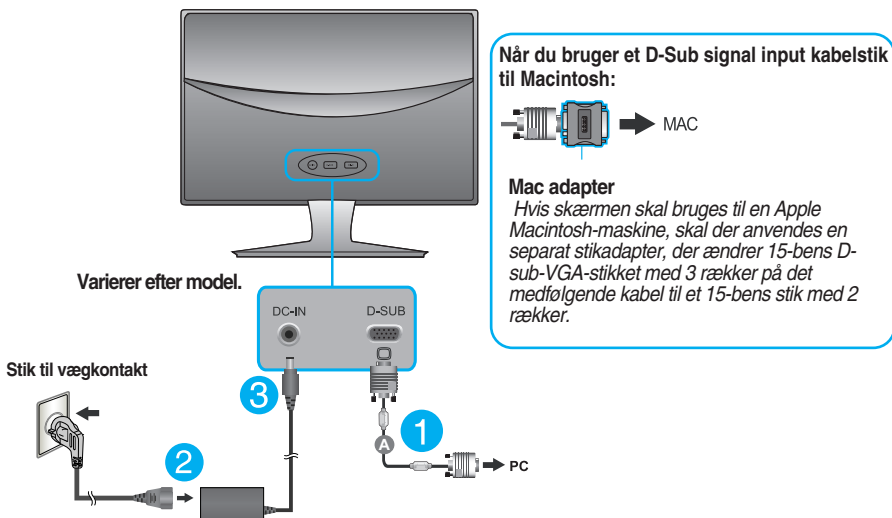
Tilslutning til en pc

1. Før du indstiller monitoren, skal du være sikker på at strømmen til monitoren, computersystemet og andre tilsluttede enheder er slukket.
2. Tilslut signalindgangskablet **1** og strømkablet **2** i denne rækkefølge og stram så skruen til signalkablet.

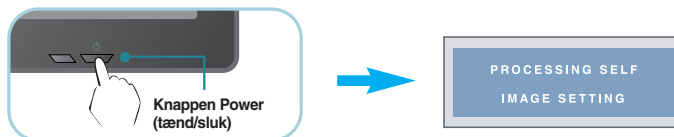
A Tilslut D-sub (analogt signal) kablet

BEMÆRK:

- Dette er en forenklet gengivelse af skærmens bagside.
- Illustrationen viser en generel tilslutningsmodel. Bagsiden af din skærm kan afvige fra det viste.



3. Tryk på knappen Power (tænd/sluk) på frontpanelet for at tænde for enheden. Når der er tændt for strømmen til skærmen, udføres funktionen 'Self Image Setting Function' (Funktionen selvindstilling af billede) automatisk.

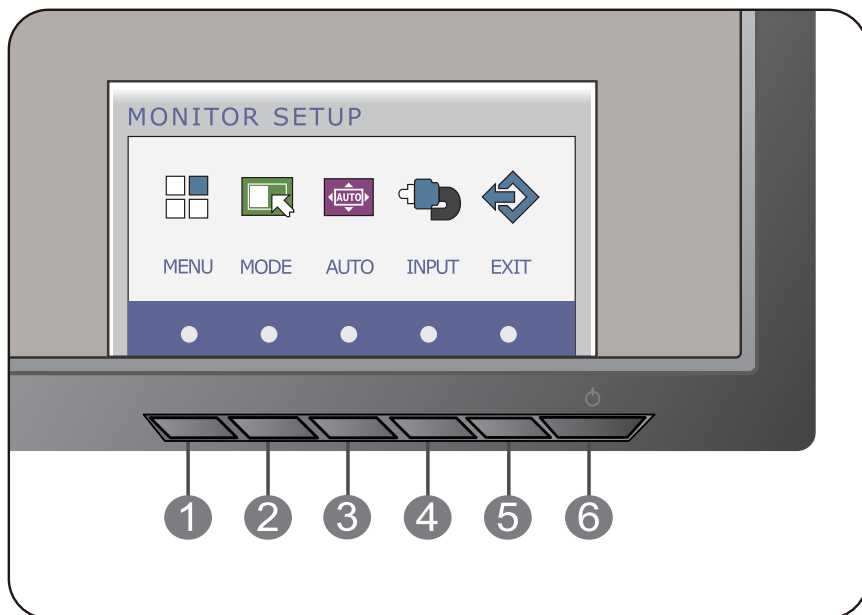


BEMÆRK:

Hvad er den automatiske billedindstillingsfunktion (Self Image Setting Function)? Denne funktion vælger automatisk de optimale skærmindstillinger. Første gang skærmen tilsluttes, sikrer funktionen, at skærmen automatisk indstilles optimalt i forhold til indgangssignalerne.

Funktionen 'AUTO' (auto)? Hvis du støder på problemer så som sløret skærm, sløret tekst, skærmen flimrer eller hælder, når du anvender enheden, eller efter at du har ændret skærmopløsning, skal du trykke på funktionsknappen AUTO for at forbedre opløsningen.

Kontrollementer på frontpanelet



1 Knappen MENU OSD LOCKED/UNLOCKED (Skærmmenu låst/låst op)



Denne funktion giver dig mulighed for at låse de aktuelle indstillinger, så de ikke bliver ændret ved et uheld. Hvis du vil låse skærmmenuindstillingerne, skal du trykke på knappen **MENU** og holde den nede i flere sekunder. Meddelelsen "**OSD LOCKED**" (**Skærmmenu låst**) vises.

Du kan til enhver tid låse indstillingerne i skærmmenuen op. Dette gør du ved at trykke på knappen **MENU** i flere sekunder. Meddelelsen "**OSD UNLOCKED**" (**Skærmmenu låst op**) vises.

2 Knappen MODE Tryk på denne knap, når du vil gå til menuen F-ENGINE (F-ENGINE), ORIGINAL RATIO (ORIGINALT FORHOLD), PHOTO EFFECT (FOTO-EFFEKT). For yderligere oplysninger, se side 21.

3 Knappen AUTO (Automatisk)



Automatisk billedjustering

Hvis du vil justere skærmindstillingerne, skal du altid trykke på knappen AUTO(Automatisk), inden skærmmenuen åbnes. (Kun analog-mode) Hermed vælges automatisk de optimale indstillinger til den aktuelle skærmopløsning.

Den bedste opløsning til en

E1940T : 1360 x 768

E2040T : 1600 x 900

E2240T/E2340T : 1920 x1080

4 Knappen INPUT (SOURCE (KILDE) hurtigtast)

Når der er tilsluttet to indgangssignaler, kan du vælge det indgangssignal, du ønsker (D-SUB/DVI).

Hvis der kun er tilsluttet ét signal, detekteres det automatisk.

Standardindstillingen er D-Sub.

5 Knappen EXIT

Afslut OSD (On Screen Display/På-skærmen visning).

6 Knappen Power (tænd/sluk) & Strømindikator

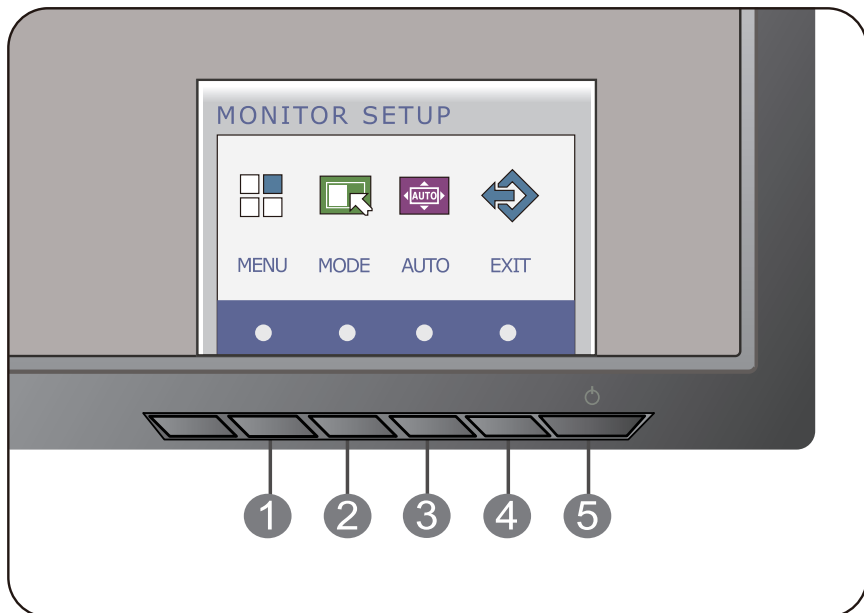
Brug denne knap til at tænde og slukke for skærmen.

Hvis skærmen vises korrekt (Tænd-status), er tænd/sluk indikatoren hvid hele tiden.

Hvis skærmen er i strømdvarefunktion

(strømsparefunktion), blinker tænd/sluk indikatoren hvidt.

Kontrollementer på frontpanelet



1 Knappen MENU

OSD LOCKED/UNLOCKED (Skærmmenu låst/låst op)

Denne funktion giver dig mulighed for at låse de aktuelle indstillinger, så de ikke bliver ændret ved et uheld. Hvis du vil låse skærmmenuindstillingerne, skal du trykke på knappen **MENU** og holde den nede i flere sekunder. Meddelelsen "**OSD LOCKED**" (**Skærmmenu låst**) vises.

OSD LOCKED

OSD UNLOCKED

Du kan til enhver tid låse indstillingerne i skærmmenuen op. Dette gør du ved at trykke på knappen **MENU** i flere sekunder. Meddelelsen "**OSD UNLOCKED**" (**Skærmmenu låst op**) vises.

2 Knappen MODE

Tryk på denne knap, når du vil gå til menuen F-ENGINE (F-ENGINE), ORIGINAL RATIO (ORIGINALT FORHOLD), PHOTO EFFECT (FOTO-EFFEKT). For yderligere oplysninger, se side 21.

3 Knappen AUTO (Automatisk)



Automatisk billedjustering

Hvis du vil justere skærmindstillingerne, skal du altid trykke på knappen AUTO(Automatisk), inden skærmmenuen åbnes. (Kun analog-mode) Hermed vælges automatisk de optimale indstillinger til den aktuelle skærmopløsning.

Den bedste opløsning til en

E1940S : 1360 x 768

E2040S : 1600 x 900

E2240S/E2340S : 1920 x1080

4 Knappen EXIT

Afslut OSD (On Screen Display/På-skærmen visning).

5 Knappen Power (tænd/sluk) & Strømindikator

Brug denne knap til at tænde og slukke for skærmen.

Hvis skærmen vises korrekt (Tænd-status), er tænd/sluk indikatoren hvid hele tiden.

Hvis skærmen er i strømdvalefunktion (strømsparefunktion), blinker tænd/sluk indikatoren hvidt.

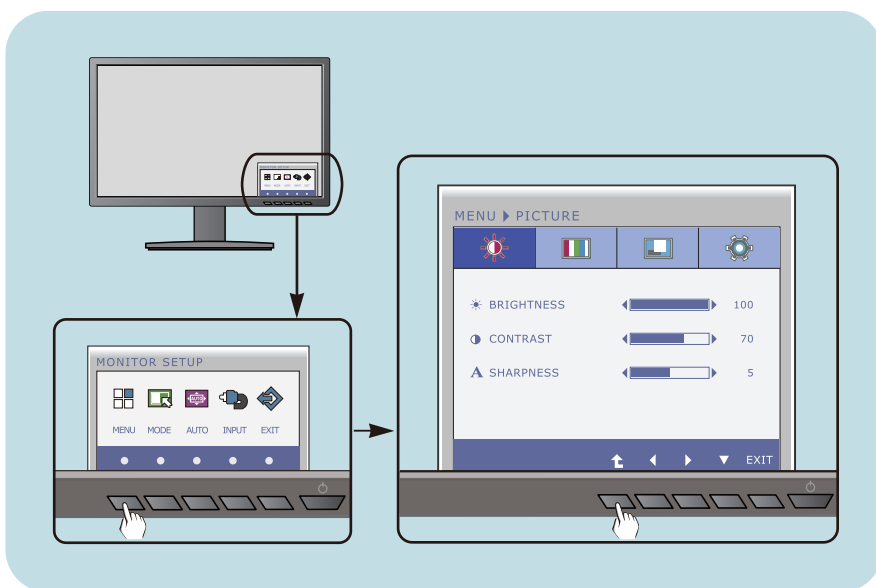
Indstilling af skærbilledet

Det er nemt og hurtigt at indstille skærbilledets størrelse, position og øvrige parametre via skærmmenuen.

Nedenfor gives der et eksempel på, hvordan kontrolelementerne kan anvendes.

Det følgende afsnit indeholder en oversigt over de indstillinger, der kan vælges i skærmmenuen.

Benyt følgende fremgangsmåde for at justere skærbilledet via skærmmenuen:



- 1 Tryk på knappen "Discretionary". Hovedmenuen til OSD vises.
- 2 For at få adgang til et kontrolelement, skal du trykke på de tilsvarende knapper.
- 3 Tryk på knapperne (◀/▶) for at justere billedet til det ønskede niveau.
Tryk på knappen (⬆) for at vælge andre punkter i undermenuen.
- 4 Tryk på knappen EXIT for at gå ud af OSD.

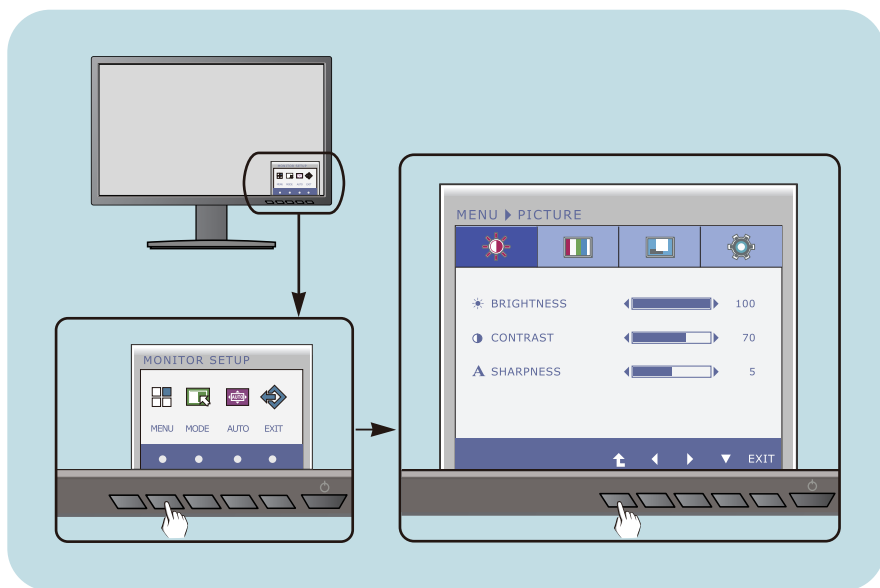
Indstilling af skærbilledet

Det er nemt og hurtigt at indstille skærbilledets størrelse, position og øvrige parametre via skærmmenuen.

Nedenfor gives der et eksempel på, hvordan kontrolelementerne kan anvendes.

Det følgende afsnit indeholder en oversigt over de indstillinger, der kan vælges i skærmmenuen.

Benyt følgende fremgangsmåde for at justere skærbilledet via skærmmenuen:



- 1 Tryk på knappen "Discretionary". Hovedmenuen til OSD vises.
- 2 For at få adgang til et kontrolelement, skal du trykke på de tilsvarende knapper.
- 3 Tryk på knapperne (◀/▶) for at justere billedet til det ønskede niveau.
Tryk på knappen (⬆) for at vælge andre punkter i undermenuen.
- 4 Tryk på knappen EXIT for at gå ud af OSD.

I tabellen nedenfor angives de forskellige kontrolelementer og indstillinger i skærmmenuerne.

DSUB : D-SUB (Analog signal) indgang

DVI-D : DVI-D(Digital signal) indgang

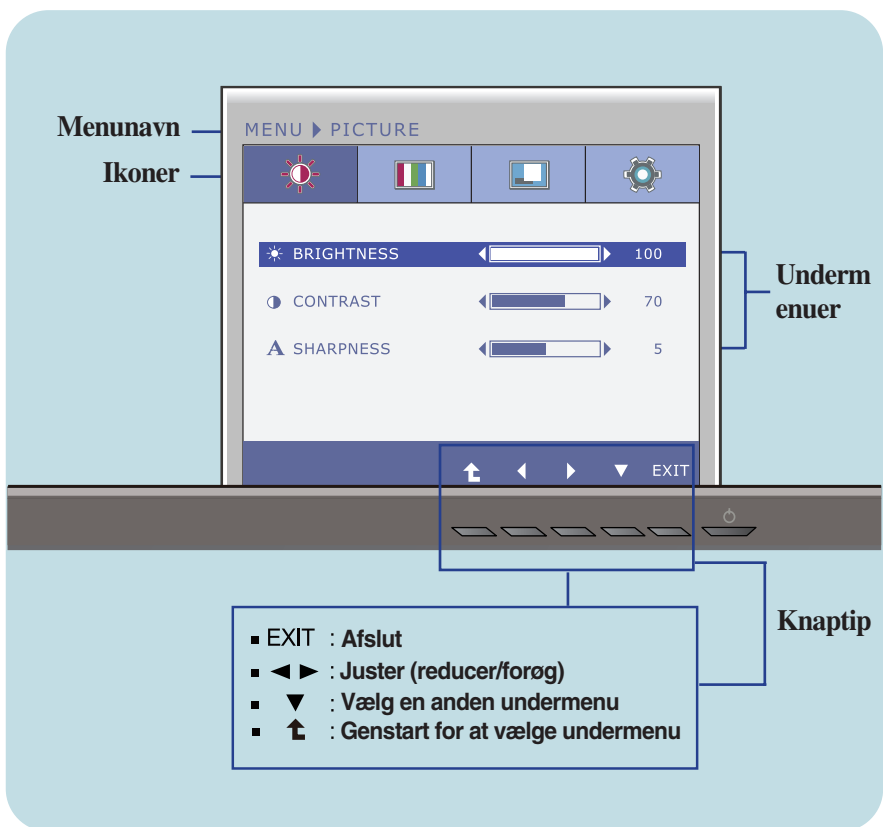
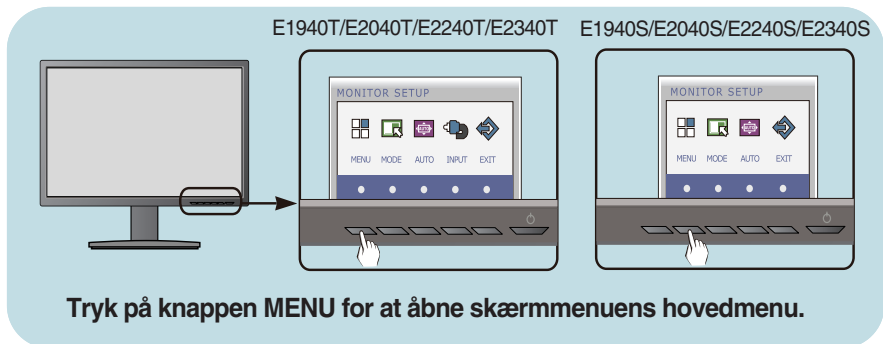
Hovedmenu	Undermenu	Understøttet indgang	Beskrivels
PICTURE	BRIGHTNESS	DSUB DVI-D	Sådan justeres lysstyrke, kontrast og skarphed på skærmen
	CONTRAST		
	SHARPNESS		
COLOR	COLOR TEMP (PRESET / USER)	DSUB DVI-D	Sådan tilpasses farven på skærmen
	GAMMA		
DISPLAY	HORIZONTAL	DSUB	Sådan tilpasses skærmpositionen
	VERTICAL		
	CLOCK	DSUB	Sådan forbedres skærmens klarhed og stabilitet
PHASE			
OTHERS	LANGUAGE	DSUB DVI-D	Sådan tilpasses skærmstatus til brugerens operativsystem
	POWER INDICATOR		
	WHITE BALANCE	DSUB	
	FACTORY RESET	DSUB DVI-D	
MODE	F-ENGINE	DSUB DVI-D	Valg af eller tilpasning af de ønskede billedindstillinger
	NORMAL MOVIE INTERNET DEMO		
	ORIGINAL RATIO	DSUB DVI-D	Justering af billedstørrelse
WIDE ORIGINAL			
PHOTO EFFECT	NORMAL GAUSSIAN BLUR	DSUB DVI-D	Justering af skærmens farve- mode
	SEPIA MONOCHROME		

BEMÆRK

- Ikonernes rækkefølge kan variere afhængigt af modellen (16 til 24).




Indstillinger i skærmmenuen



- ■ ■ Ovenfor gennemgås den fremgangsmåde, der skal bruges til at vælge og justere indstillinger i skærmmenuen. Nedenfor angives de ikoner og ikonnavne, der vises i skærmmenuen, sammen med en beskrivelse af de enkelte elementer..



BEMÆRK:

- Det sprog, der anvendes i skærmmenuerne, er muligvis et andet end i brugerhåndbogen.

Hovedmenu	Undermenu	Beskrivels
 PICTURE E1940T/E2040T/E2240T/E2340T	BRIGHTNESS (LYSSTYRKE) CONTRAST (KONTRAST) SHARPNESS (SKARPHED)	Bruges til at justere billedets lysstyrke. Bruges til at justere billedets kontrast. Denne indstilling bruges til at justere billedets skarphed.
		
E1940S/E2040S/E2240S/E2340S		
		
<ul style="list-style-type: none"> ■ Exit : Afslut ■ ◀ : reducer ■ ▶ : forøg ■ ▼ : Vælg en anden undermenu ■ ⬆ : Genstart for at vælge undermenu 		

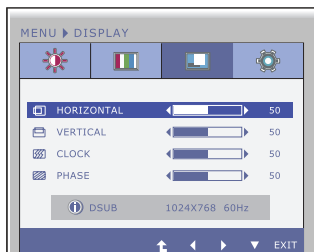
 COLOR (FARVE)	COLOR TEMP (FARVE TEMP) PRESET (FORUDINDS TIL)	Vælg skærmfarven. • sRGB: Indstil farverne på skærbilledet, så de passer til sRGB-standardfarvespecifikationen. • 6500K: Let rødlig hvid. • 9300K: Let blålig hvid.
	USER (BRUGER)	<ul style="list-style-type: none"> ■ RED(RØD) Angiv dine egne niveauer for rød. ■ GREEN(GRØN) Angiv dine egne niveauer for grøn. ■ BLUE (BLÅ) Angiv dine egne niveauer for blå.
<ul style="list-style-type: none"> ■ Exit : Afslut ■ ◀ : reducer ■ ▶ : forøg ■ ▼ : Vælg en anden undermenu ■ ⬆ : Genstart for at vælge undermenu 		

GAMMA Vælg en gammaværdi (0/1/2) til skærbilledet.
 På monitoren viser høje gamma værdier hvidlige billeder og lave gamma værdier viser sortagtige billeder.



DISPLAY (SKÆRM)

E1940T/E2040T/E2240T/E2340T



HORIZONTAL (VANDRET)

Flytter billedet til venstre eller højre.

VERTICAL (LODRET)

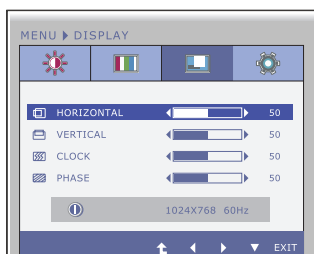
Flytter billedet op eller ned.

CLOCK (KLOK)

Denne indstilling bruges til at reducere lodrette bjælker eller striber på skærmens baggrund.

Du kan også indstille skærbilledets bredde.

E1940S/E2040S/E2240S/E2340S



PHASE (FASE)

Denne indstilling bruges til at indstille skærmens fokus.

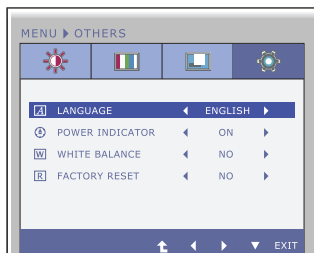
Med denne funktion kan du fjerne vandret støj og gøre gengivelsen af bogstaver og tegn tydeligere og skarpere.

- **Exit** : Afslut
- ◀ : reducer
- ▶ : forøg
- ▼ : Vælg en anden undermenu
- ⬆ : Genstart for at vælge undermenu



OTHERS (OPSÆTNING)

E1940T/E2040T/E2240T/E2340T



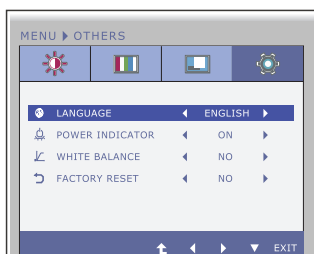
LANGUAGE (SPROG)

Denne indstilling bruges til at vælge det sprog, som skal anvendes til navnene på kontrolelementerne.

POWER INDICATOR (STRØMINDIKATOR)

Brug denne funktion til at indstille strømindikatorene på forsiden af skærmen til **ON (Tændt)** eller **OFF (Slukket)**. Hvis du vælger **OFF (Slukket)**, slukkes indikatoren. Hvis du vælger **ON (Tændt)**, tændes strømindikatorene automatisk.

E1940S/E2040S/E2240S/E2340S



WHITE BALANCE (HVIDBALANCE)

Hvis skærmmortets udgangssignal ikke overholder systemkravene, kan farveniveauet blive forringet, fordi videosignalet forvrænges. Denne funktion justerer signalniveauet, så det passer til skærmmortets standardudgangsniveau. På denne måde opnås det bedst mulige billede. Aktiver denne funktion, hvis der vises sorte og hvide farver på skærmen.

- **Exit** : Afslut
- ◀ : reducer
- ▶ : forøg
- ▼ : Vælg en anden undermenu
- ⬆ : Genstart for at vælge undermenu

FACTORY RESET (GENDAN FABRIKSINDSTILLINGER)

Denne indstilling gendanner alle standardindstillingerne undtagen **LANGUAGE** (Sprog).

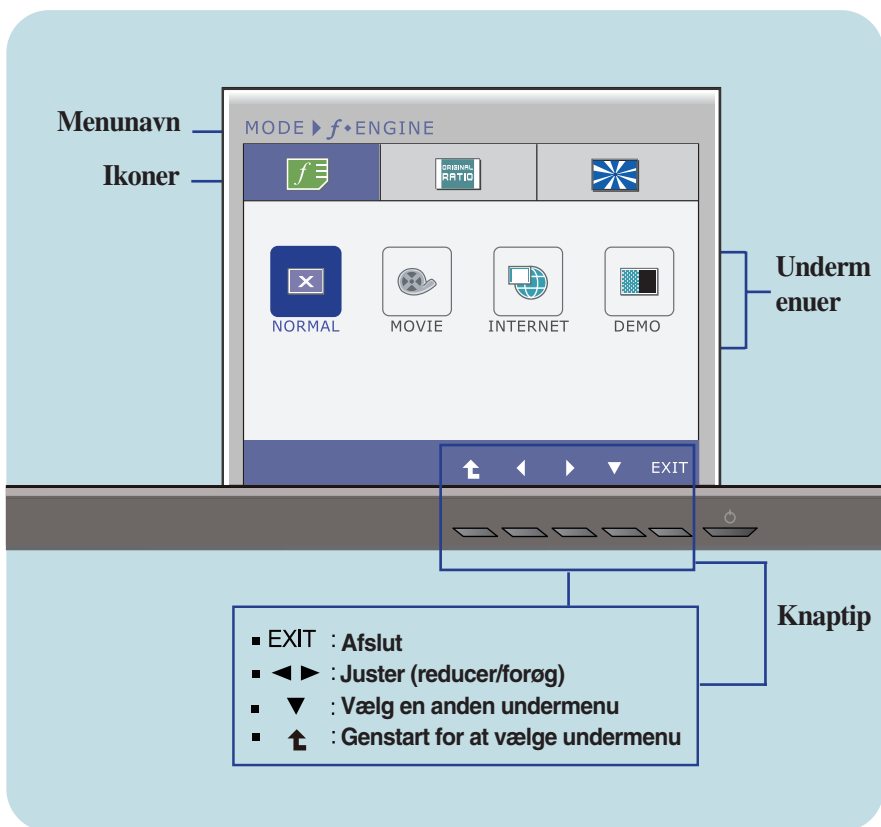
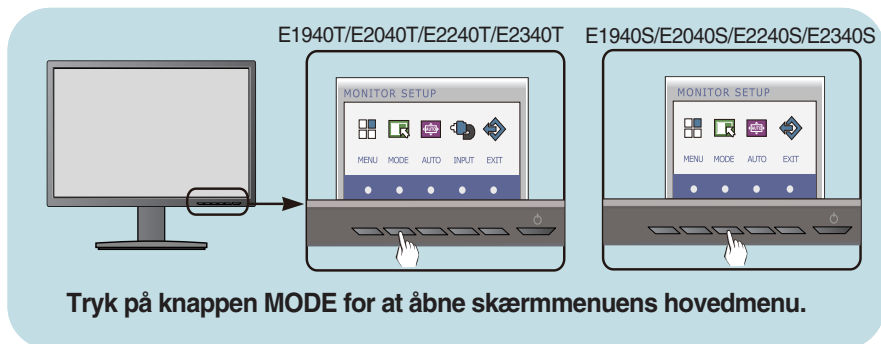
Tryk på knappen ◀ ▶ for at nulstille med det samme.

BEMÆRK

- Hvis dette ikke forbedrer skærmens billede, skal du genskabe fabriksindstillingerne. Hvis det er nødvendigt, skal du udføre **WHITE BALANCE (HVIDBALANCE)** funktionen igen. Denne funktion er kun tilgængelig, hvis input signalet er et analogt signal.


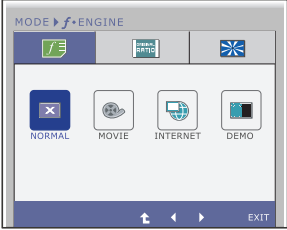
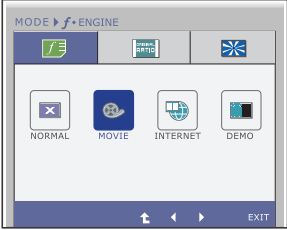
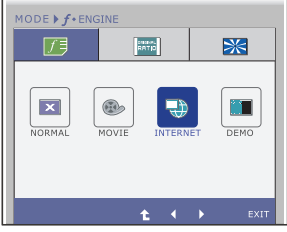
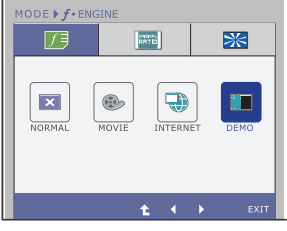
Indstillinger i skærmmenuen

- ■ ■ Ovenfor gennemgås den fremgangsmåde, der skal bruges til at vælge og justere indstillinger i skærmmenuen. Nedenfor angives de ikoner og ikonnavne, der vises i skærmmenuen, sammen med en beskrivelse af de enkelte elementer.



BEMÆRK:

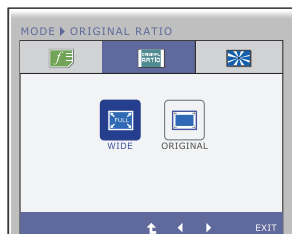
- Det sprog, der anvendes i skærmmenuerne, er muligvis et andet end i brugerhåndbogen.

Hovedmenu	Undermenu	Beskrivels
	f•ENGINE	
	NORMAL	Vælg dette, hvis du ønsker at anvende produktet i et ganske almindeligt brugsmiljø.
	MOVIE	Vælg dette, når du ser video eller film.
	INTERNET	Vælg dette, når du arbejder i et dokument (Word osv.)
	DEMO	Dette anvendes til reklamebrug i butikken. Skærmen opdeles og viser standardstatus til venstre og videostatus til højre, således at forbrugeren kan kontrollere forskellen efter anvendelse af videostatus.

- **Exit** : Afslut
- **◀, ▶** : Juster
- **↑** : Genstart for at vælge undermenu

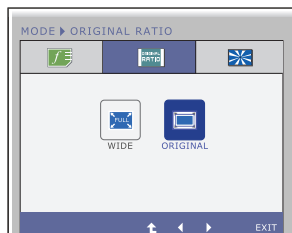


ORIGINAL RATIO



WIDE


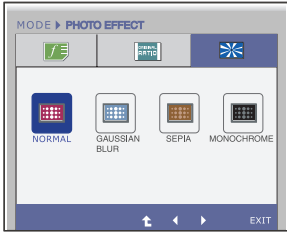
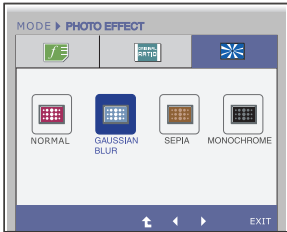
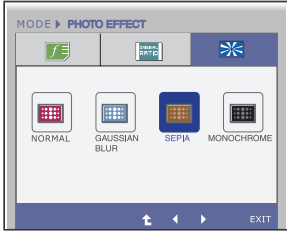

Skifter til fuld skærmstatus i henhold til indgangsbilledsignalet.



ORIGINAL Ændrer indgangsbilledsignalforholdet til original.

* Denne funktion virker kun, hvis indgangsløsningen er lavere end skærmforholdet (16:9).

- **Exit** : Afslut
- **◀, ▶** : Juster
- **⬆** : Genstart for at vælge undermenu

Hovedmenu	Undermenu	Beskrivels
	PHOTO EFFECT (FOTO-EFFEKT)	
	NORMAL	PhotoEffect (Billedeffekt) funktionen er slået fra.
	GAUSSIAN BLUR	Denne menu ændrer skærmen til at være mere farverig og glat.
	SEPIA	Denne menu ændrer skærmen til at være en sepia tone(brun farve).
	MONOCHROME	Denne menu ændrer skærmen til at være en gråtone (sort og hvid billede).

- **Exit** : Afslut
- **◀, ▶** : Juster
- **↑** : Genstart for at vælge undermenu

Kontroller følgende punkter, inden servicestedet kontaktes.

Der vises ikke noget billede	
<ul style="list-style-type: none"> ● Er displayets strømledning tilsluttet? ● Er strømindikatorens lys tændt? ● Blinker strømindikatoren? ● Vises meddelelsen "OUT OF RANGE" (Uden for området) på skærmen? ● Vises meddelelsen "CHECK SIGNAL CABLE" (Kontroller signalkabel) på skærmen? 	<ul style="list-style-type: none"> • Kontroller og se om strømledningen er tilsluttet korrekt til stikkontakten. • Tryk på knappen Power. • Hvis skærmen er i energisparetilstand (dvaletilstand), skal du flytte musen eller trykke på en tast på tastaturet for at aktivere skærmen. • Prøv at tænde for pc'en. • Denne meddelelse vises, når signalet fra pc'en (skærmkortet) ligger uden for skærmens vandrette eller lodrette frekvensområde. Læs oplysningerne i afsnittet Specifikationer i denne brugerhåndbog, og konfigurer skærmen igen. • Denne meddelelse vises, når signalkablet mellem pc'en og skærmen ikke er tilsluttet. Tilslut signalkablet, og prøv igen.

Vises meddelelsen "OSD LOCKED" (Skærmmenu låst) på skærmen?	
<ul style="list-style-type: none"> ● Vises meddelelsen "OSD LOCKED" (Skærmmenu låst), når du trykker på knappen MENU? 	<ul style="list-style-type: none"> • Du kan låse de valgte indstillinger, så de ikke bliver ændret ved et uheld. Du kan til enhver tid låse indstillingerne i skærmmenuen op igen. Dette gør du ved at trykke på knappen MENU i flere sekunder. Herefter vises meddelelsen "OSD UNLOCKED" (Skærmmenu låst op).

Det viste billede er ikke korrekt

- | | |
|---|--|
| <ul style="list-style-type: none"> ● Billedets position er forkert.
 ● Der er lodrette bjælker eller striber på skærmens baggrund.
 ● Der forekommer vandret støj på et billede, eller tegnene er uklare. | <ul style="list-style-type: none"> • Tryk på knappen AUTO (Automatisk) for automatisk at vælge de optimale skærmindstillinger.
Hvis resultatet ikke er tilfredsstillende, kan du justere billedets position ved hjælp af ikonerne H position og V position i skærmmenuen.
 • Tryk på knappen AUTO (Automatisk) for automatisk at vælge de optimale skærmindstillinger. Hvis resultatet ikke er tilfredsstillende, kan du reducere de lodrette bjælker eller striber ved hjælp af ikonet CLOCK (Klok) i skærmmenuen.
 • Tryk på knappen AUTO (Automatisk) for automatisk at vælge de optimale skærmindstillinger. Hvis resultatet ikke er tilfredsstillende, kan du reducere de vandrette bjælker ved hjælp af ikonet PHASE (Fase) i skærmmenuen. • Kontroller indstillingerne under Kontrolpanel -->Skærm -->Indstillinger i Windows, og indstil skærmen til den anbefalede opløsning, eller juster skærbilledet, så det er optimalt indstillet. Vælg en farveindstilling, der er højere end 24 bit (Ægte farver). |
|---|--|

VIGTIGT

- Kontroller indstillingerne under **Kontrolpanel --> Skærm --> Indstillinger** i Windows for at se, om frekvensen og opløsningen er blevet ændret. Hvis det er tilfældet, skal skærmkortet indstilles til den anbefalede opløsning.

- Hvis den anbefalede opløsning (optimal opløsning) ikke er valgt, kan teksten være utydelig, og skærbilledet kan være sløret, beskåret eller skævt.

- Indstillingsmetoden kan variere fra computer til computer og O/S (Operativsystem (Operation System)), og den ovenfor nævnte opløsning understøttes muligvis ikke af videokortets ydeevne. I så fald skal du kontakte producenten af computeren eller videokortet.

Det viste billede er ikke korrekt

- | | |
|--|--|
| <ul style="list-style-type: none">● Farven på skærbilledet er monokrom eller forkert.● Skærmen blinker. | <ul style="list-style-type: none">• Kontroller, om signalkablet er tilsluttet korrekt, og fastgør det om nødvendigt ved hjælp af en skruetrækker.• Kontroller, om skærmkortet er indsat korrekt i kortpladsen.• Vælg en farveindstilling, der er højere end 24 bit (ægte farver) i Kontrolpanel – Indstillinger i Windows.• Kontroller, om skærmen er indstillet til interlace-tilstand, og skift til den anbefalede opløsning, hvis det er tilfældet. |
|--|--|

Vises meddelelsen "Unrecognized monitor, Plug & Play (VESA DDC) monitor found" (Skærmen blev ikke genkendt. Plug & Play (VESA DDC)-skærm fundet)?

- | | |
|--|---|
| <ul style="list-style-type: none">● Har du installeret skærmdriveren? | <ul style="list-style-type: none">• Du skal installere skærmdriveren fra den driver-cd (eller diskette), der leveres sammen med skærmen. Du kan også hente driveren på følgende websted: http://www.lge.com.• Varmista, että näyttökortti tukee Plug & Play - ominaisuutta. |
|--|---|

Skærmtype	47,0 cm (18,5-tomme) Active Matrix-TFT LCD-fladskærm Anti-Glare-belægning Synligt område, diagonalt : 47,0 cm 0,300 mm x 0,300 mm (Pixel-pitch)	
Synkroniseringsindgang	Vandret frekvens Lodret frekvens Indgangstype	30 kHz til 61 kHz (Automatisk) 56 Hz til 75 Hz (Automatisk) Separat synk Composite, Digital
Videoindgang	Signalindgang Indgangstype	15-nastainen D-Sub DVI-D-konnektor (Digital) RGB analog (0,7 Vp-p/ 75 ohm), Digital
Opløsning	Maks. Anbefales	VESA 1360 x 768 @ 60 Hz VESA 1360 x 768 @ 60 Hz
Plug&Play	DDC 2B(Digital),DDC2AB(Analog)	
Strømforbrug	Režim zapnuto Úsporný režim Režim vypnuto	: 17 W (Typicky) ≤ 1 W ≤ 0,5 W
Mål og vægt	Med sokkel	Uden sokkel
	Bredde 46,34 cm Højde 37,35 cm Dybde 17,40 cm	Bredde 46,34 cm Højde 30,20 cm Dybde 4,3 cm
	Vægt (ekskl. emballage)	2,4 kg
Hældningsområde	Hældning : -5° til 15°	
Indgangseffekt	12 V \equiv 2,0 A	
AC-DC Adapter	Type ADS-24S-12 1224G*, fremstillet af HONOR Electronic eller type MU24-B120200-xx, fremstillet af LEADER Electronics eller type ADS-24NP-12-1 12024G, fremstillet af HONOR Electronic eller type DSA-36W-12 1 24, fremstillet af DEE VAN Electronics	
Miljøforhold	Drift Temperatur Luftfugtighed Opbevaring Temperatur Luftfugtighed	10 °C til 35 °C 10 % til 80 % (ikke-kondensering) -20 °C til 60 °C 5 % til 90 % (ikke-kondensering)
Sokkel	Monteret (<input type="checkbox"/>), Fjernet (<input type="checkbox"/>)	
Strømkabel	Stik til vægkontakt	

BEMÆRK:

- Oplysningerne i dette dokument kan ændres uden forudgående varsel.

Skærmtype	47,0 cm (18,5-tomme) Active Matrix-TFT LCD-fladskærm Anti-Glare-belægning Synligt område, diagonalt : 47,0 cm 0,300 mm x 0,300 mm (Pixel-pitch)																
Synkroniseringsindgang	Vandret frekvens Lodret frekvens Indgangstype	30 kHz til 61 kHz (Automatisk) 56 Hz til 75 Hz (Automatisk) Separat synk Composite															
Videoindgang	Signalindgang Indgangstype	15-nastainen D-Sub RGB analog (0,7 Vp-p/ 75 ohm)															
Opløsning	Maks. Anbefales	VESA 1360 x 768 @ 60 Hz VESA 1360 x 768 @ 60 Hz															
Plug&Play	DDC2AB																
Strømforbrug	Režim zapnuto Úsporný režim Režim vypnuto	: 17 W (Typický) ≤ 1 W ≤ 0,5 W															
Mål og vægt	<table border="1"> <thead> <tr> <th></th> <th>Med sokkel</th> <th>Uden sokkel</th> </tr> </thead> <tbody> <tr> <td>Bredde</td> <td>46,34 cm</td> <td>46,34 cm</td> </tr> <tr> <td>Højde</td> <td>37,35 cm</td> <td>30,20 cm</td> </tr> <tr> <td>Dybde</td> <td>17,40 cm</td> <td>4,3 cm</td> </tr> <tr> <td>Vægt (ekskl. emballage)</td> <td colspan="2">2,4 kg</td> </tr> </tbody> </table>		Med sokkel	Uden sokkel	Bredde	46,34 cm	46,34 cm	Højde	37,35 cm	30,20 cm	Dybde	17,40 cm	4,3 cm	Vægt (ekskl. emballage)	2,4 kg		
	Med sokkel	Uden sokkel															
Bredde	46,34 cm	46,34 cm															
Højde	37,35 cm	30,20 cm															
Dybde	17,40 cm	4,3 cm															
Vægt (ekskl. emballage)	2,4 kg																
Hældningsområde	Hældning : -5° til 15°																
Indgangseffekt	12 V \equiv 2,0 A																
AC-DC Adapter	Type ADS-24S-12 1224G*, fremstillet af HONOR Electronic eller type MU24-B120200-xx, fremstillet af LEADER Electronics eller type ADS-24NP-12-1 12024G, fremstillet af HONOR Electronic eller type DSA-36W-12 1 24, fremstillet af DEE VAN Electronics																
Miljøforhold	Drift Temperatur Luftfugtighed Opbevaring Temperatur Luftfugtighed	10 °C til 35 °C 10 % til 80 % (ikke-kondensering) -20 °C til 60 °C 5 % til 90 % (ikke-kondensering)															
Sokkel	Monteret (<input type="checkbox"/>), Fjernet (<input type="radio"/>)																
Strømkabel	Stik til vægkontakt																

BEMÆRK:

- Oplysningerne i dette dokument kan ændres uden forudgående varsel.

Skærmtype	50,8 cm (20,0-tomme) Active Matrix-TFT LCD-fladskærm Anti-Glare-belægning Synligt område, diagonalt : 50,8 cm 0,2766 mm x 0,2766 mm (Pixel-pitch)																					
Synkroniseringsindgang	Vandret frekvens Lodret frekvens Indgangstype	30 kHz til 83 kHz (Automatisk) 56 Hz til 75 Hz (Automatisk) Separat synk Composite, Digital																				
Videoindgang	Signalindgang Indgangstype	15-nastainen D-Sub DVI-D-konnektor (Digital) RGB analog (0,7 Vp-p/ 75 ohm), Digital																				
Opløsning	Maks. Anbefales	VESA 1600 x 900 @ 60 Hz VESA 1600 x 900 @ 60 Hz																				
Plug&Play	DDC 2B(Digital),DDC2AB(Analog)																					
Strømforbrug	Režim zapnuto Ušporny režim Režim vypnuto	: 21 W (Typicky) ≤ 1 W ≤ 0,5 W																				
Mål og vægt	<table border="1"> <thead> <tr> <th colspan="2">Med sokkel</th> <th colspan="2">Uden sokkel</th> </tr> </thead> <tbody> <tr> <td>Bredde</td> <td>49,68 cm</td> <td>Bredde</td> <td>49,68 cm</td> </tr> <tr> <td>Højde</td> <td>39,11 cm</td> <td>Højde</td> <td>31,96 cm</td> </tr> <tr> <td>Dybde</td> <td>20,2 cm</td> <td>Dybde</td> <td>4,35 cm</td> </tr> <tr> <td colspan="2">Vægt (ekskl. emballage)</td> <td colspan="2">2,48 kg</td> </tr> </tbody> </table>	Med sokkel		Uden sokkel		Bredde	49,68 cm	Bredde	49,68 cm	Højde	39,11 cm	Højde	31,96 cm	Dybde	20,2 cm	Dybde	4,35 cm	Vægt (ekskl. emballage)		2,48 kg		
Med sokkel		Uden sokkel																				
Bredde	49,68 cm	Bredde	49,68 cm																			
Højde	39,11 cm	Højde	31,96 cm																			
Dybde	20,2 cm	Dybde	4,35 cm																			
Vægt (ekskl. emballage)		2,48 kg																				
Hældningsområde	Hældning : -5° til 15°																					
Indgangseffekt	12 V \equiv 2,0 A																					
AC-DC Adapter	Type ADS-24S-12 1224G*, fremstillet af HONOR Electronic eller type MU24-B120200-xx, fremstillet af LEADER Electronics eller type ADS-24NP-12-1 12024G, fremstillet af HONOR Electronic eller type DSA-36W-12 1 24, fremstillet af DEE VAN Electronics																					
Miljøforhold	Drift Temperatur Luftfugtighed Opbevaring Temperatur Luftfugtighed	10 °C til 35 °C 10 % til 80 % (ikke-kondensering) -20 °C til 60 °C 5 % til 90 % (ikke-kondensering)																				
Sokkel	Monteret (<input type="checkbox"/>), Fjernet (<input type="checkbox"/>)																					
Strømkabel	Stik til vægkontakt																					

BEMÆRK:

- Oplysningerne i dette dokument kan ændres uden forudgående varsel.

Skærmtype	50,8 cm (20,0-tomme) Active Matrix-TFT LCD-fladskærm Anti-Glare-belægning Synligt område, diagonalt : 50,8 cm 0,2766 mm x 0,2766 mm (Pixel-pitch)											
Synkroniseringsindgang	Vandret frekvens Lodret frekvens Indgangstype	30 kHz til 83 kHz (Automatisk) 56 Hz til 75 Hz (Automatisk) Separat synk Composite										
Videoindgang	Signalindgang Indgangstype	15-nastainen D-Sub RGB analog (0,7 Vp-p/ 75 ohm)										
Opløsning	Maks. Anbefales	VESA 1600 x 900 @ 60 Hz VESA 1600 x 900 @ 60 Hz										
Plug&Play	DDC2AB											
Strømforbrug	Režim zapnuto Usporný režim Režim vypnuto	: 21 W (Typicky) ≤ 1 W ≤ 0,5 W										
Mål og vægt	<table border="1"> <tr> <td>Med sokkel</td> <td>Uden sokkel</td> </tr> <tr> <td>Bredde 49,68 cm</td> <td>Bredde 49,68 cm</td> </tr> <tr> <td>Højde 39,11 cm</td> <td>Højde 31,96 cm</td> </tr> <tr> <td>Dybde 20,2 cm</td> <td>Dybde 4,35 cm</td> </tr> <tr> <td colspan="2">Vægt (ekskl. emballage) 2,48 kg</td> </tr> </table>	Med sokkel	Uden sokkel	Bredde 49,68 cm	Bredde 49,68 cm	Højde 39,11 cm	Højde 31,96 cm	Dybde 20,2 cm	Dybde 4,35 cm	Vægt (ekskl. emballage) 2,48 kg		
Med sokkel	Uden sokkel											
Bredde 49,68 cm	Bredde 49,68 cm											
Højde 39,11 cm	Højde 31,96 cm											
Dybde 20,2 cm	Dybde 4,35 cm											
Vægt (ekskl. emballage) 2,48 kg												
Hældningsområde	Hældning : -5° til 15°											
Indgangseffekt	12 V \equiv 2,0 A											
AC-DC Adapter	Type ADS-24S-12 1224G*, fremstillet af HONOR Electronic eller type MU24-B120200-xx, fremstillet af LEADER Electronics eller type ADS-24NP-12-1 12024G, fremstillet af HONOR Electronic eller type DSA-36W-12 1 24, fremstillet af DEE VAN Electronics											
Miljøforhold	Drift Temperatur 10 °C til 35 °C Luftfugtighed 10 % til 80 % (ikke-kondensering) Opbevaring Temperatur -20 °C til 60 °C Luftfugtighed 5 % til 90 % (ikke-kondensering)											
Sokkel	Monteret (<input type="checkbox"/>), Fjernet (<input type="checkbox"/>)											
Strømkabel	Stik til vægkontakt											

BEMÆRK:

- Oplysningerne i dette dokument kan ændres uden forudgående varsel.

Skærmtype	54,6 cm (21,5-tomme) Active Matrix-TFT LCD-fladskærm Anti-Glare-belægning Synligt område, diagonalt : 54,6 cm 0,248 mm x 0,248 mm (Pixel-pitch)	
Synkroniseringsindgang	Vandret frekvens Lodret frekvens Indgangstype	30 kHz til 83 kHz (Automatisk) 56 Hz til 75 Hz (Automatisk) Separat synk Composite, Digital
Videoindgang	Signalindgang Indgangstype	15-nastainen D-Sub DVI-D-konnektor (Digital) RGB analog (0,7 Vp-p/ 75 ohm), Digital
Opløsning	Maks. Anbefales	VESA 1920 x 1080 @ 60 Hz VESA 1920 x 1080 @ 60 Hz
Plug&Play	DDC 2B(Digital), DDC2AB(Analog)	
Strømforbrug	Režim zapnuto Úsporný režim Režim vypnuto	: 23 W (Typický) ≤ 1 W ≤ 0,5 W
Mål og vægt	Med sokkel Bredde 52,98 cm Højde 41,03 cm Dybde 20,2 cm <hr/> Vægt (ekskl. emballage)	Uden sokkel Bredde 52,98 cm Højde 33,78 cm Dybde 4,3 cm <hr/> Vægt (ekskl. emballage) 2,8 kg
Hældningsområde	Hældning : -5° til 15°	
Indgangseffekt	12 V \equiv 3,0 A	
AC-DC Adapter	Type DA-36P12, fremstillet af Asian Power Device eller type FSP036-DGAA1, fremstillet af FSP Electronic eller type LCAPO7E-2, fremstillet af Lienchange Electronics eller type PA-1041-01IN-LF, fremstillet af Lite On Electronics	
Miljøforhold	Drift Temperatur Luftfugtighed Opbevaring Temperatur Luftfugtighed	10 °C til 35 °C 10 % til 80 % (ikke-kondensering) -20 °C til 60 °C 5 % til 90 % (ikke-kondensering)
Sokkel	Moneret (<input type="checkbox"/>), Fjernet (<input type="checkbox"/>)	
Strømkabel	Stik til vægkontakt	

BEMÆRK:

- Oplysningerne i dette dokument kan ændres uden forudgående varsel.

Skærmtype	54,6 cm (21,5-tomme) Active Matrix-TFT LCD-fladskærm Anti-Glare-belægning Synligt område, diagonalt : 54,6 cm 0,248 mm x 0,248 mm (Pixel-pitch)											
Synkroniseringsindgang	Vandret frekvens Lodret frekvens Indgangstype	30 kHz til 83 kHz (Automatisk) 56 Hz til 75 Hz (Automatisk) Separat synk Composite										
Videoindgang	Signalindgang Indgangstype	15-nastainen D-Sub RGB analog (0,7 Vp-p/ 75 ohm)										
Opløsning	Maks. Anbefales	VESA 1920 x 1080 @ 60 Hz VESA 1920 x 1080 @ 60 Hz										
Plug&Play	DDC2AB											
Strømforbrug	Režim zapnuto Úsporný režim Režim vypnuto	: 23 W (Typicky) ≤ 1 W ≤ 0,5 W										
Mål og vægt	<table border="1"> <tr> <td>Med sokkel</td> <td>Uden sokkel</td> </tr> <tr> <td>Bredde 52,98 cm</td> <td>Bredde 52,98 cm</td> </tr> <tr> <td>Højde 40,93 cm</td> <td>Højde 33,78 cm</td> </tr> <tr> <td>Dybde 20,2 cm</td> <td>Dybde 4,3 cm</td> </tr> <tr> <td colspan="2">Vægt (ekskl. emballage) 2,8 kg</td> </tr> </table>	Med sokkel	Uden sokkel	Bredde 52,98 cm	Bredde 52,98 cm	Højde 40,93 cm	Højde 33,78 cm	Dybde 20,2 cm	Dybde 4,3 cm	Vægt (ekskl. emballage) 2,8 kg		
Med sokkel	Uden sokkel											
Bredde 52,98 cm	Bredde 52,98 cm											
Højde 40,93 cm	Højde 33,78 cm											
Dybde 20,2 cm	Dybde 4,3 cm											
Vægt (ekskl. emballage) 2,8 kg												
Hældningsområde	Hældning : -5° til 15°											
Indgangseffekt	12 V \equiv 3,0 A											
AC-DC Adapter	Type DA-36P12, fremstillet af Asian Power Device eller type FSP036-DGAA1, fremstillet af FSP Electronic eller type LCAPO7E-2, fremstillet af Lienchange Electronics eller type PA-1041-01IN-LF, fremstillet af Lite On Electronics											
Miljøforhold	Drift Temperatur 10 °C til 35 °C Luftfugtighed 10 % til 80 % (ikke-kondensering) Opbevaring Temperatur -20 °C til 60 °C Luftfugtighed 5 % til 90 % (ikke-kondensering)											
Sokkel	Monteret (<input type="checkbox"/>), Fjernet (<input type="checkbox"/>)											
Strømkabel	Stik til vægkontakt											
BEMÆRK:	■ Oplysningerne i dette dokument kan ændres uden forudgående varsel.											

Skærmtype	58,4 cm (23-tomme) Active Matrix-TFT LCD-fladskærm Anti-Glare-belægning Synligt område, diagonalt : 58,4 cm 0,266 mm x 0,266 mm (Pixel-pitch)																
Synkroniseringsindgang	Vandret frekvens Lodret frekvens Indgangstype	30 kHz til 83 kHz (Automatisk) 56 Hz til 75 Hz (Automatisk) Separat synk Composite, Digital															
Videoindgang	Signalindgang Indgangstype	15-nastainen D-Sub DVI-D-konnektor (Digital) RGB analog (0,7 Vp-p/ 75 ohm), Digital															
Opløsning	Maks. Anbefales	VESA 1920 x 1080 @ 60 Hz VESA 1920 x 1080 @ 60 Hz															
Plug&Play	DDC 2B(Digital),DDC2AB(Analog)																
Strømforbrug	Režim zapnuto Úsporný režim Režim vypnuto	: 28 W (Typicky) ≤ 1 W ≤ 0,5 W															
Mål og vægt	<table border="1"> <thead> <tr> <th></th> <th>Med sokkel</th> <th>Uden sokkel</th> </tr> </thead> <tbody> <tr> <td>Bredde</td> <td>56,38 cm</td> <td>56,38 cm</td> </tr> <tr> <td>Højde</td> <td>43,00 cm</td> <td>35,75 cm</td> </tr> <tr> <td>Dybde</td> <td>20,2 cm</td> <td>4,3 cm</td> </tr> <tr> <td>Vægt (ekskl. emballage)</td> <td colspan="2">3,16 kg</td> </tr> </tbody> </table>		Med sokkel	Uden sokkel	Bredde	56,38 cm	56,38 cm	Højde	43,00 cm	35,75 cm	Dybde	20,2 cm	4,3 cm	Vægt (ekskl. emballage)	3,16 kg		
	Med sokkel	Uden sokkel															
Bredde	56,38 cm	56,38 cm															
Højde	43,00 cm	35,75 cm															
Dybde	20,2 cm	4,3 cm															
Vægt (ekskl. emballage)	3,16 kg																
Hældningsområde	Hældning : -5° til 15°																
Indgangseffekt	12 V \equiv 3,0 A																
AC-DC Adapter	Type FSP036-DGAA1, fremstillet af FSP Electronic eller type LCAPO7E-2, fremstillet af Lienchange Electronics eller type PA-1041-01IN-LF, fremstillet af Lite On Electronics																
Miljøforhold	Drift Temperatur Luftfugtighed Opbevaring Temperatur Luftfugtighed	10 °C til 35 °C 10 % til 80 % (ikke-kondensering) -20 °C til 60 °C 5 % til 90 % (ikke-kondensering)															
Sokkel	Monteret (<input type="checkbox"/>), Fjernet (<input type="checkbox"/>)																
Strømkabel	Stik til vægkontakt																

BEMÆRK:

- Oplysningerne i dette dokument kan ændres uden forudgående varsel.

Skærmtype	58,4 cm (23-tomme) Active Matrix-TFT LCD-fladskærm Anti-Glare-belægning Synligt område, diagonalt : 58,4 cm 0,266 mm x 0,266 mm (Pixel-pitch)																
Synkroniseringsindgang	Vandret frekvens Lodret frekvens Indgangstype	30 kHz til 83 kHz (Automatisk) 56 Hz til 75 Hz (Automatisk) Separat synk Composite															
Videoindgang	Signalindgang Indgangstype	15-nastainen D-Sub RGB analog (0,7 Vp-p/ 75 ohm)															
Opløsning	Maks. Anbefales	VESA 1920 x 1080 @ 60 Hz VESA 1920 x 1080 @ 60 Hz															
Plug&Play	DDC2AB(Analog)																
Strømforbrug	Režim zapnuto Úsporný režim Režim vypnuto	: 28 W (Typický) ≤ 1 W ≤ 0,5 W															
Mål og vægt	<table border="1"> <thead> <tr> <th></th> <th>Med sokkel</th> <th>Uden sokkel</th> </tr> </thead> <tbody> <tr> <td>Bredde</td> <td>56,38 cm</td> <td>56,38 cm</td> </tr> <tr> <td>Højde</td> <td>43,00 cm</td> <td>35,75 cm</td> </tr> <tr> <td>Dybde</td> <td>20,2 cm</td> <td>4,3 cm</td> </tr> <tr> <td>Vægt (ekskl. emballage)</td> <td colspan="2">3,16 kg</td> </tr> </tbody> </table>		Med sokkel	Uden sokkel	Bredde	56,38 cm	56,38 cm	Højde	43,00 cm	35,75 cm	Dybde	20,2 cm	4,3 cm	Vægt (ekskl. emballage)	3,16 kg		
	Med sokkel	Uden sokkel															
Bredde	56,38 cm	56,38 cm															
Højde	43,00 cm	35,75 cm															
Dybde	20,2 cm	4,3 cm															
Vægt (ekskl. emballage)	3,16 kg																
Hældningsområde	Hældning : -5° til 15°																
Indgangseffekt	12 V $\overline{\text{---}}$ 3,0 A																
AC-DC Adapter	Type FSP036-DGAA1, fremstillet af FSP Electronic eller type LCAPO7E-2, fremstillet af Lienchange Electronics eller type PA-1041-011N-LF, fremstillet af Lite On Electronics																
Miljøforhold	Drift Temperatur Luftfugtighed Opbevaring Temperatur Luftfugtighed	10 °C til 35 °C 10 % til 80 % (ikke-kondensering) -20 °C til 60 °C 5 % til 90 % (ikke-kondensering)															
Sokkel	Monteret (<input type="checkbox"/>), Fjernet (<input type="checkbox"/>)																
Strømkabel	Stik til vægkontakt																

BEMÆRK:

- Oplysningerne i dette dokument kan ændres uden forudgående varsel.

Forudindstillede opløsninger

■ E1940T/E1940S

	Skærmindstillinger (opløsning)	Vandret frekvens (kHz)	Lodret frekvens (Hz)
1	720 x 400	31,468	70
2	640 x 480	31,469	60
3	640 x 480	37,500	75
4	800 x 600	37,879	60
5	800 x 600	46,875	75
6	832 x 624	49,725	75
7	1024 x 768	48,363	60
8	1024 x 768	60,123	75
*9	1360 x 768	47,712	60

*Anbefalet indstilling

■ E2040T/E2040S

	Skærmindstillinger (opløsning)	Vandret frekvens (kHz)	Lodret frekvens (Hz)
1	720 x 400	31,468	70
2	640 x 480	31,469	60
3	640 x 480	37,500	75
4	800 x 600	37,879	60
5	800 x 600	46,875	75
6	1024 x 768	48,363	60
7	1024 x 768	60,123	75
8	1152 x 864	67,500	75
*9	1600 x 900	60,000	60

*Anbefalet indstilling

■ E2240T/E2340T/E2240S/E2340S

	Skærminstillinger (opløsning)	Vandret frekvens (kHz)	Lodret frekvens (Hz)
1	720 x 400	31,468	70
2	640 x 480	31,469	60
3	640 x 480	37,500	75
4	800 x 600	37,879	60
5	800 x 600	46,875	75
6	1024 x 768	48,363	60
7	1024 x 768	60,123	75
8	1152 x 864	67,500	75
9	1280 x 1024	63,981	60
10	1280 x 1024	79,976	75
11	1680 x 1050	65,290	60
*12	1920 x 1080	67,500	60

*Anbefalet indstilling

Indikator

TILSTAND	LED-farve
Tændt	Hvid
Dvaletilstand	Hvid, blinker
Slukket	Slukket



Sørg for at læse Sikkerhedsmæssige foranstaltninger, før du tager produktet i brug.

Opbevar Brugervejledningen (CD) på et lettilgængeligt sted med henblik på senere brug.

Modellen og serienummeret for apparatet er placeret på bagsiden og den ene side af apparatet. Registrer det nedenfor, så du har det i tilfælde af behov for service.

MODEL _____

FABRIKATION _____

ENERGY STAR is a set of power-saving guidelines issued by the U.S. Environmental Protection Agency(EPA).



As an ENERGY STAR Partner LGE U. S. A.,Inc. has determined that this product meets the ENERGY STAR guidelines for energy efficiency.