

# PRÍRUČKA POUŽÍVATEĽA LCD MONITOR

Pred spustením vašej zostavy do prevádzky si dôkladne prečítajte túto príručku a odložte si ju pre prípad potreby v budúcnosti.

## MODELY LCD MONITOROV

E1940S/E1940T

E2040S/E2040T

E2240S/E2240T

E2340S/E2340T

**Tento prístroj bol navrhnutý a vyrobený tak, aby zaisťoval bezpečnosť používateľov. Pri nesprávnom používaní však môže dôjsť k zásahu elektrickým prúdom alebo požiaru. Ak chcete zabezpečiť správnu funkčnosť všetkých bezpečnostných prvkov, ktoré tento displej zahŕňa, dodržiavajte nasledujúce základné pravidlá na inštaláciu, používanie a servis.**

## Bezpečnosť

Používajte výlučne kábel napájania dodávaný s monitorom. Ak používate iný kábel napájania, skontrolujte, či je certifikovaný príslušnými štátnymi normami. Ak je kábel napájania akýmkoľvek spôsobom poškodený, kontaktujte výrobcu alebo najbližšie autorizované servisné stredisko a požiadajte o jeho výmenu.

Kábel napájania sa používa ako hlavný prostriedok na odpojenie monitora od napájania. Zaisťte, aby bola zásuvka po inštalácii monitora ľahko dostupná.

Displej napájajte len zo zdroja napájania označeného v špecifikáciách v tejto príručke alebo na displeji. Ak si nie ste istí, aké napätie máte v domácnosti, obráťte sa na predajcu.

Preťažené zásuvky so striedavým prúdom a predĺžovacie káble sú nebezpečné. Rovnako ako rozstrapkané káble napájania a poškodené zástrčky. Môže dôjsť k zásahu elektrickým prúdom alebo požiaru. Požiadajte servisného technika o ich výmenu.

Ak ste zariadenie vypli a neodpojili od elektrickej zásuvky, stále je pripojené k zdroju napájania.

Neotvárajte displej.

- Vo vnútri displeja sa nenachádzajú žiadne komponenty, ktoré by ste mohli sami opraviť.
- V zariadení je nebezpečné vysoké napätie, a to aj keď je VYPNUTÝ.
- Ak displej nefunguje správne, obráťte sa na predajcu.

Ak chcete zabrániť poraneniu osôb

- Nekladte displej na naklonenú policu, ak nie je vhodne zaistená.
- Používajte výlučne stojan odporúčaný výrobcom.
- Na obrazovku nekladte žiadne predmety, nevystavujte ju extrémnym podmienkam ani do nej nehádzte žiadne predmety či hračky. Môže dôjsť k poraneniu osôb, poškodeniu produktu a obrazovky.

Ak chcete predísť požiaru a inému nebezpečenstvu

- Ak nie ste dlhšie v miestnosti, vždy displej VYPNITE. Keď odchádzate z domu, nikdy nenechávajte displej ŽAPNUTÝ.
- Nedovoľte deťom, aby do otvorov v kryte displeja vkladali akékoľvek predmety. Niektoré vnútorné súčasti sú pod vysokým napätím.
- Nepripájajte príslušenstvo, ktoré nie je určené pre tento displej.
- Ak bude displej dlhší čas bez dozoru, odpojte ho zo zásuvky.
- Počas silnej búrky sa nikdy nedotýkajte kábla napájania ani kábla antény, pretože je to veľmi nebezpečné. Môže dôjsť k zásahu elektrickým prúdom.

## Inštalácia

Dbajte na to, aby sa na kábli napájania nenachádzali žiadne predmety. Nestavajte displej na miesta, kde by sa mohol kábel napájania poškodiť.

Nepoužívajte displej v blízkosti vody, napríklad blízko vane, umývadla, kuchynského drezu, v práčovni, vlhkom suteréne alebo v blízkosti bazéna. Displeje sa dodávajú s ventilačnými otvormi v kryte, ktoré umožňujú odvádzanie tepla vzniknutého počas prevádzky. Ak tú tieto otvory zablokované, nahromadené teplo môže spôsobiť poruchy, ktoré môžu byť príčinou požiaru. Preto NIKDY:

- Neblokujte spodné ventilačné otvory tým, že displej umiestnite na posteľ, pohovku, deku a pod.
- Neumiestňujte displej do uzatvoreného priestoru, ak nie je zabezpečená dostatočná ventilácia.
- Neprikrývajte otvory tkaninou ani inými materiálmi.
- Neumiestňujte displej v blízkosti radiátora alebo zdroja tepla, prípadne na ne.

Neutierajte ani neudierajte do aktívneho maticového LCD displeja ťažkými predmetmi, pretože sa môže aktívny maticový displej LCD poškriabať, zničiť alebo natrvalo poškodiť.

Nedotýkajte sa displeja LCD prstom príliš dlho, pretože by mohlo dôjsť k vzniku stáleho obrazu.

Niektoré chybné body sa môžu na obrazovke objavovať ako červené, zelené alebo modré bodky. Tieto bodky však nemajú žiadny vplyv na správne fungovanie displeja

Ak je to možné, používajte odporúčané rozlíšenie displeja LCD na dosiahnutie najlepšej kvality obrazu. Ak sa použije iné ako odporúčané rozlíšenie, na obrazovke sa môžu objaviť skreslené časti obrazu. To je však typické pre displeje LCD s pevným rozlíšením.

Ak na obrazovke ponecháte dlhší čas nehybný obraz, môže to spôsobiť poškodenie obrazovky a „vypálenie“ obrazu. Ubezpečte sa, že na monitore používate šetrič obrazovky. Tento jav je príznačný aj pre produkty iných výrobcov a nie je predmetom záruky.

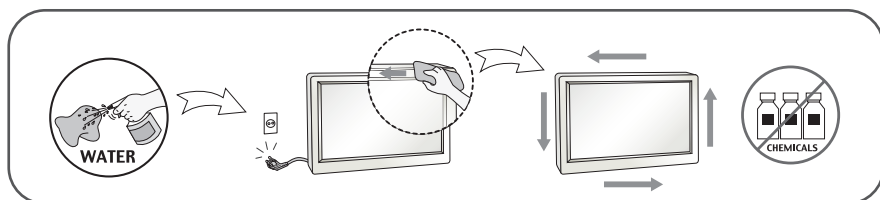
Na prednú a bočné strany obrazovky neudierajte ani neškrabte kovovými predmetmi. V opačnom prípade sa môže obrazovka poškodiť.

Pri premiestňovaní uchopte produkt tak, aby panel smeroval dopredu, pričom ho držte oboma rukami. Ak vám spadne, poškodený produkt by mohol spôsobiť zásah elektrickým prúdom alebo požiar. Ak je potrebná oprava, kontaktujte autorizované servisné stredisko.

Vyhýbajte sa vysokým teplotám a vlhkosti.

## Čistenie

- Pred čistením prednej plochy obrazovky displeja odpojte displej zo zásuvky.
- Použite navlhčenú (nie mokrú) tkaninu. Pri čistení obrazovky displeja nepoužívajte žiadny aerosólový prostriedok, pretože nadmerné použitie spreja môže spôsobiť zásah elektrickým prúdom.
- Pri čistení produktu odpojte kábel napájania a produkt jemne očistite mäkkou tkaninou, aby nedošlo k poškrabaniu. Produkt nečistite vlhkou tkaninou ani naň priamo nestriekajte vodu ani iné tekutiny. Môže dôjsť k zásahu elektrickým prúdom. (Nepoužívajte chemikálie, napríklad benzén, riedidlo ani alkohol.)
- Na mäkkú tkaninu dvakrát až štyrikrát strieknite vodu a vyčistite ňou predný rám. Povrch utierajte len v jednom smere. Prílišná vlhkosť môže spôsobiť zahrdzavenie.



## Opakované zabalenie

- Neodhadzujte krabicu ani baliace materiály. Sú ideálnym puzdrom na prepravu výrobku. Pri preprave výrobku na iné miesto ho zabalte do pôvodného obalového materiálu.

## Likvidácia (iba monitory LCD s ortuťovými výbojkami)

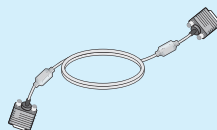
- Fluorescentná lampa použitá v tomto výrobku obsahuje malé množstvo ortuti.
- Nevyhadzujte tento výrobok spolu s bežným odpadom z domácnosti.
- Likvidácia výrobku musí byť vykonaná v súlade s predpismi miestnych kompetentných orgánov.

## !!! Ďakujeme, že ste sa rozhodli pre produkty spoločnosti LGE !!!

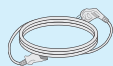
- Skontrolujte, či bolo spolu s monitorom dodané nasledujúce príslušenstvo. Ak niektorá položka chýba, obráťte sa na predajcu.



Používateľská príručka /  
karty



Signálový kábel pre 15-  
kolíkový konektor D-Sub  
(Kvôli nastaveniu môže byť  
signálový kábel pripojený k  
produktu ešte pred dodaním.)



Kábel napájania



Adaptér AC-DC

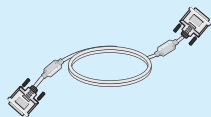
(V závislosti od krajiny.)

alebo



Adaptér AC-DC

(V závislosti od krajiny.)



Signálny kábel DVI-D

(Táto funkcia nie je  
dostupná vo všetkých  
krajinách.)

### POZNÁMKA

- Vzhľad vášho príslušenstva sa môže líšiť od uvedených obrázkov.
- Používateľ musí v záujme dodržania štandardov produktu používať tienené signálové káble (kábel 15 pin D-sub, kábel DVI-D) s feritovým jadrom.

- Pred uvedením displeja do prevádzky skontrolujte, či sú monitor, počítačový systém a ostatné pripojené zariadenia vypnuté.

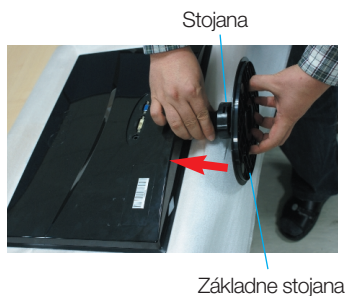
## Pripojenie stojana

1. Položte monitor prednou stranou nadol na mäkkú tkaninu.



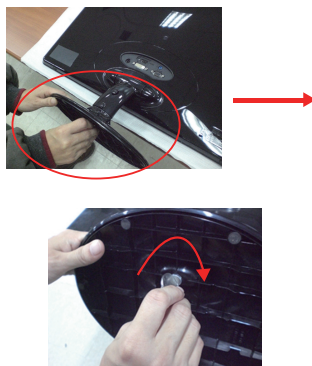
2.

Skontrolujte smer základne stojana a pripevnite ju ku stojana.



Pritahovať skrutku stojanu mincou v smere hodinových ručičiek.

alebo



3. Po zmontovaní opatrne monitor vyberte a otočte ho prednou stranou k sebe.



### Dôležité

- Tento obrázok predstavuje všeobecný model pripojenia. Váš monitor a zobrazené položky sa môžu líšiť
- Výrobok neprenášajte tak, že ho budete držať len za stojan a obrátený nadol. Výrobok môže spadnúť a poškodiť sa alebo si môžete zraniť nohu.

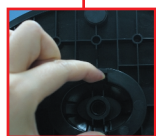
## Vytiahnutie stojana

1. Položte monitor prednou stranou nadol na mäkkú tkaninu.

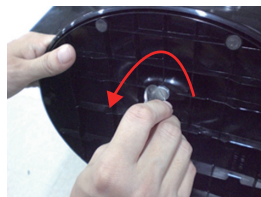


2.

Zatlačajte západku dovnútra a vyťahnite zo stojana základňu.



Keď budete chcieť odpojiť monitor z stojanu, otočte skrutku proti smeru hodinových ručičiek mincou.



alebo

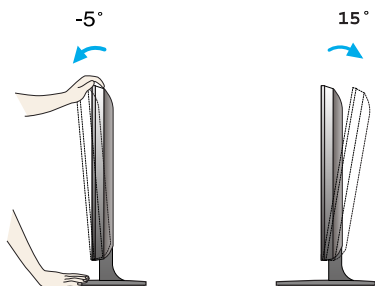
- Pred uvedením displeja do prevádzky skontrolujte, či sú monitor, počítačový systém a ostatné pripojené zariadenia vypnuté.

## Umiestnenie obrazovky

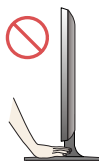
-Po inštalácii nastavte uhol podľa obrázka nižšie.

1. Nastavte panel do rôznych polôh na dosiahnutie maximálneho pohodlia.

- Rozsah naklonenia:  $-5^{\circ}$  až  $15^{\circ}$



- Pri nastavovaní uhla monitora sa nedotýkajte obrazovky ani na ňu netlačte.
- Pri nastavovaní uhla obrazovky nevkladajte prst medzi prednú stranu monitora a stojan. Môžete sa poraniť.



### ERGONÓMIA

- Na dosiahnutie ergonomickej a pohodlnej polohy pri sledovaní monitora sa odporúča, aby uhol naklonenia monitora dopredu nepresiahol 5 stupňov.



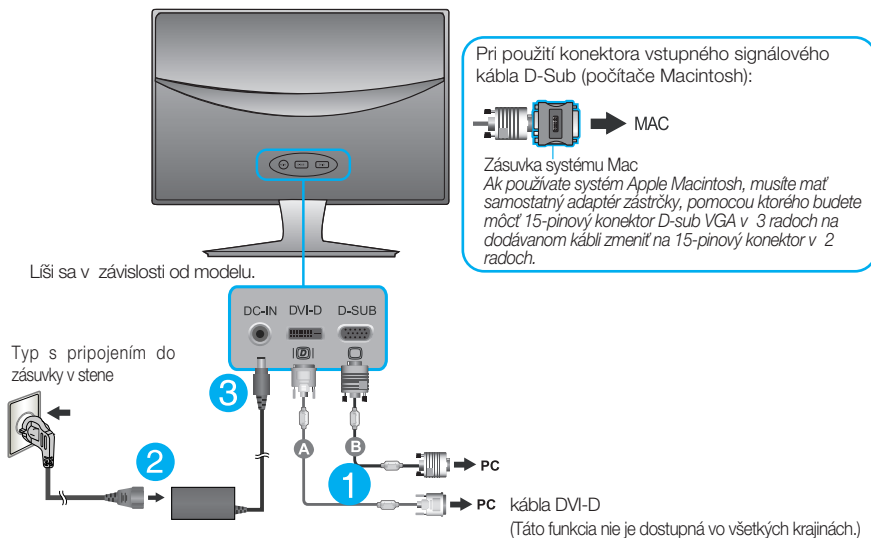
## Pripojenie k počítaču

1. Pred uvedením displeja do prevádzky skontrolujte, či sú monitor, počítačový systém a ostatné pripojené zariadenia vypnuté.
2. Vstupný signálový kábel **1** a kábel napájania **2** pripojte v tomto poradí a dotiahnite skrutku signálového kábla.

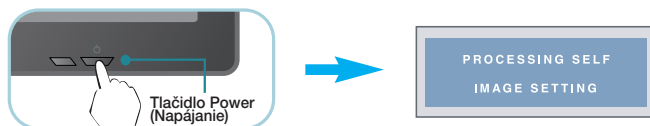
- A** Pripojenie kábla DVI-D (digitálny signál)
- B** Pripojenie kábla D-sub (analogový signál)

### POZNÁMKA

- Toto je zjednodušená schéma pohľadu zozadu.
- Pohľad zozadu predstavuje všeobecný model. Váš displej a zobrazená schéma sa môžu líšiť.



3. Stlačením tlačidla napájania na prednom paneli zapnete napájanie. Po zapnutí monitora sa automaticky vykoná funkcia Self Image Setting Function (Funkcia automatického nastavenia obrazu). (Len v analógovom režime)



### POZNÁMKA

„Funkcia automatického nastavenia obrazu“? Táto funkcia poskytuje používateľovi optimálne nastavenia monitora. Keď používateľ prvýkrát pripojí monitor, táto funkcia automaticky nastaví monitor na optimálne hodnoty v závislosti od jednotlivých vstupných signálov.

Funkcia AUTO (AUTOMATICKÝ)? Ak sa počas používania zariadenia alebo po zmene rozlíšenia obrazovky vyskytnú problémy, napríklad nejasná obrazovka, rozmazané písmená, blikajúca alebo naklonená obrazovka, stlačte tlačidlo funkcie AUTO (AUTOMATICKÝ) a vylepšíte rozlíšenie.

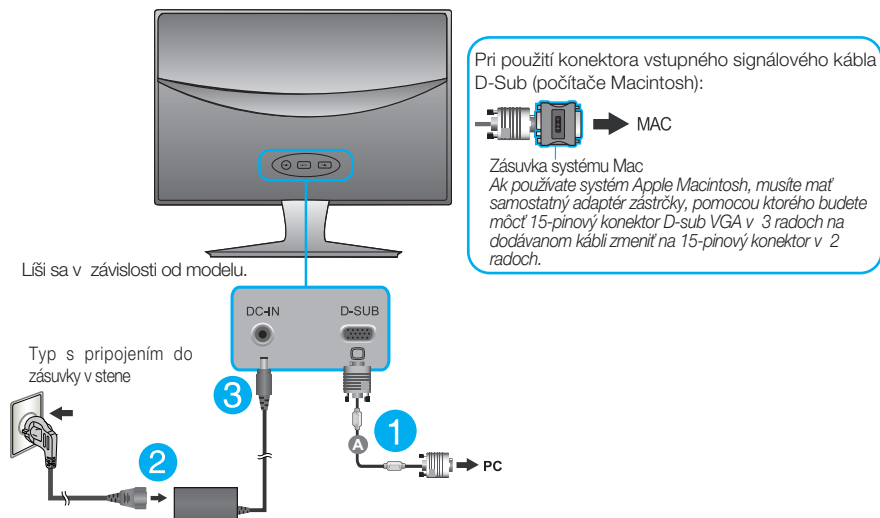
## Pripojenie k počítaču

1. Pred uvedením displeja do prevádzky skontrolujte, či sú monitor, počítačový systém a ostatné pripojené zariadenia vypnuté.
2. Vstupný signálový kábel **1** a kábel napájania **2** pripojte v tomto poradí a dotiahnite skrutku signálového kábla.

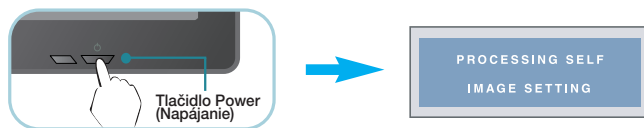
**A** Pripojenie kábla D-sub (analogový signál)

### POZNÁMKA

- Toto je zjednodušená schéma pohľadu zo zadu.
- Pohľad zo zadu predstavuje všeobecný model. Váš displej a zobrazená schéma sa môžu líšiť.



3. Stlačením tlačidla napájania na prednom paneli zapnete napájanie. Po zapnutí monitora sa automaticky vykoná funkcia Self Image Setting Function (Funkcia automatického nastavenia obrazu).

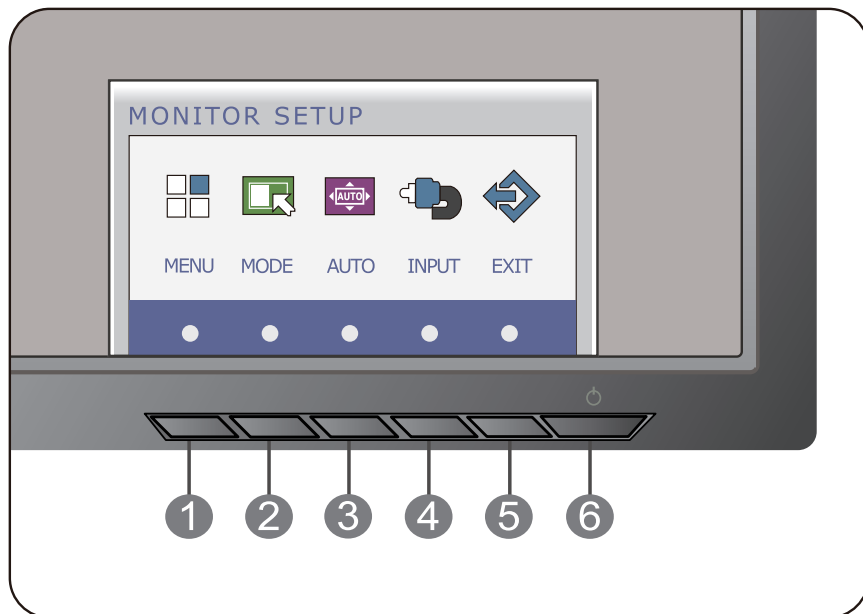


### POZNÁMKA

„Funkcia automatického nastavenia obrazu“? Táto funkcia poskytuje používateľovi optimálne nastavenia monitora. Keď používateľ prvýkrát pripojí monitor, táto funkcia automaticky nastaví monitor na optimálne hodnoty v závislosti od jednotlivých vstupných signálov.

Funkcia AUTO (AUTOMATICKÝ)? Ak sa počas používania zariadenia alebo po zmene rozlíšenia obrazovky vyskytnú problémy, napríklad nejasná obrazovka, rozmazané písmená, blikajúca alebo naklonená obrazovka, stlačte tlačidlo funkcie AUTO (AUTOMATICKÝ) a vylepšíte rozlíšenie.

## Ovládacie prvky na prednom paneli



### 1 Tlačidlo MENU (PONUKA)



#### OSD LOCKED/UNLOCKED (ZAMKNUTÝ/ODOMKNUTÝ DISPLEJ OSD)

Táto funkcia umožňuje zamknúť aktuálne nastavenia ovládacích prvkov tak, aby ich nebolo možné náhodne meniť. Stlačte a niekoľko sekúnd podržte tlačidlo MENU (PONUKA). Na displeji by sa mala zobrazíť správa „OSD LOCKED“ (DISPLEJ OSD ZAMKNUTÝ).

Ovládacie prvky na displeji OSD môžete kedykoľvek odomknúť stlačením tlačidla MENU (PONUKA) na niekoľko sekúnd. Na displeji by sa mala zobrazíť správa „OSD UNLOCKED“ (DISPLEJ OSD ODOMKNUTÝ).

### 2 Tlačidlo MODE (REŽIM)

Týmto tlačidlom sa otvárajú ponuky F-ENGINE (F-PROSTREDIE), ORIGINAL RATIO (PŔVODNÝ POMER), PHOTO EFFECT (FOTO EFEKT).

Ďalšie informácie nájdete na str. 21.

## 3 Tlačidlo AUTO (AUTOMATICKY)



## AUTO IMAGE ADJUSTMENT (AUTOMATICKÉ NASTAVENIE OBRAZU)

Ak chcete zmeniť nastavenia displeja, ešte pred otvorením ponuky displeja OSD vždy stlačte tlačidlo AUTO (AUTOMATICKY). (Len v analógovom režime) Obraz na displeji sa automaticky nastaví na ideálne hodnoty pri aktuálnom rozlíšení obrazovky (zobrazovací režim).

Najlepší režim

**E1940T : 1360 x 768**

**E2040T : 1600 x 900**

**E2240T/E2340T : 1920 x1080**

## 4 Tlačidlo INPUT (VSTUP) (klávesová skratka SOURCE (ZDROJ))

Keď sú pripojené dva vstupné signály, môžete vybrať požadovaný vstupný signál (D-SUB/DVI).

Ak je pripojený iba jeden signál, je zistený automaticky. Predvolené nastavenie je D-Sub.

## 5 Tlačidlo EXIT (UKONČIŤ)

Zatvára ponuku na obrazovke (OSD).

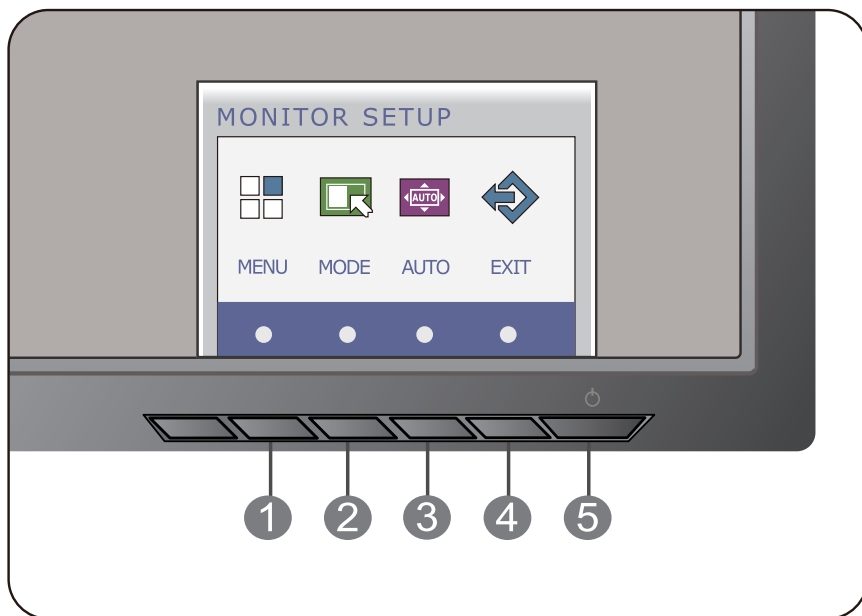
## 6 Tlačidlo Power (Napájanie)/ Kontrolka napájania

Ak displej pracuje normálne, kontrolka svieti na modro (režim On (Zapnutý)).

Indikátor napájania ostane svietiť bielou farbou, ak je obrazovka správne spustená (režim zapnutia).

Ak je obrazovka v režime spánku (úspora energie), indikátor napájania bliká bielou farbou.

## Ovládacie prvky na prednom paneli



### 1 Tlačidlo MENU (PONUKA)

OSD LOCKED

OSD UNLOCKED

#### OSD LOCKED/UNLOCKED (ZAMKNUTÝ/ODOMKNUTÝ DISPLEJ OSD)

Táto funkcia umožňuje zamknúť aktuálne nastavenia ovládacích prvkov tak, aby ich nebolo možné náhodne meniť. Stlačte a niekoľko sekúnd podržte tlačidlo MENU (PONUKA). Na displeji by sa mala zobraziť správa „OSD LOCKED“ (DISPLEJ OSD ZAMKNUTÝ).

Ovládacie prvky na displeji OSD môžete kedykoľvek odomknúť stlačením tlačidla MENU (PONUKA) na niekoľko sekúnd. Na displeji by sa mala zobraziť správa „OSD UNLOCKED“ (DISPLEJ OSD ODOMKNUTÝ).

### 2 Tlačidlo MODE (REŽIM)

Týmto tlačidlom sa otvárajú ponuky F-ENGINE (F-PROSTREDIE), ORIGINAL RATIO (PŮVODNÝ POMER), PHOTO EFFECT (FOTO EFEKT).  
Ďalšie informácie nájdete na str. 21.

## 3 Tlačidlo AUTO (AUTOMATICKY)



### AUTO IMAGE ADJUSTMENT (AUTOMATICKÉ NASTAVENIE OBRAZU)

Ak chcete zmeniť nastavenia displeja, ešte pred otvorením ponuky displeja OSD vždy stlačte tlačidlo AUTO (AUTOMATICKY). (Len v analógovom režime) Obraz na displeji sa automaticky nastaví na ideálne hodnoty pri aktuálnom rozlíšení obrazovky (zobrazovací režim).

Najlepší režim

**E1940S : 1360 x 768**

**E2040S : 1600 x 900**

**E2240S/E2340S : 1920 x1080**

## 4 Tlačidlo EXIT (UKONČIŤ)

Zatvára ponuku na obrazovke (OSD).

## 5 Tlačidlo Power (Napájanie)/ Kontrolka napájania

Ak displej pracuje normálne, kontrolka svieti na modro (režim On (Zapnutý)).

Indikátor napájania ostane svietiť bielou farbou, ak je obrazovka správne spustená (režim zapnutia).

Ak je obrazovka v režime spánku (úspora energie), indikátor napájania bliká bielou farbou.

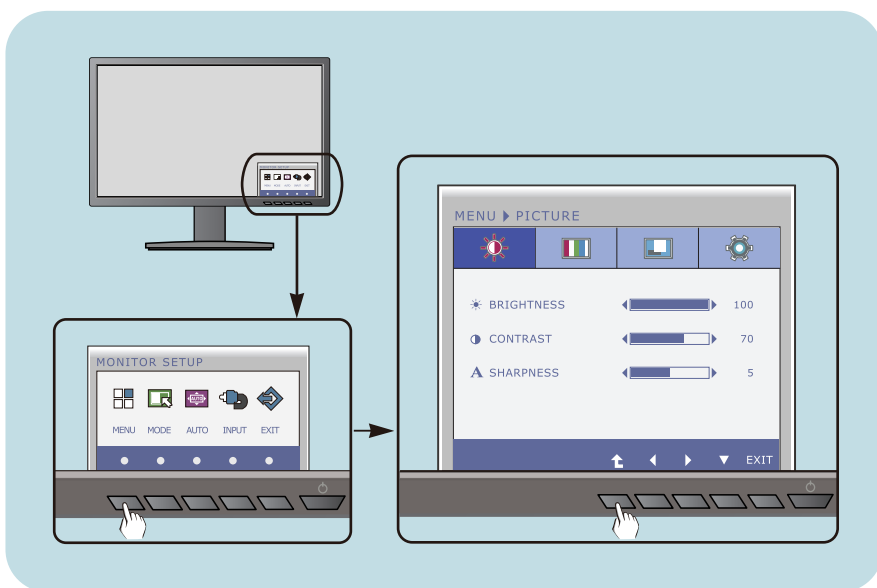
### Nastavenie obrazovky

Nastavenie veľkosti a umiestnenia obrazu a ostatných prevádzkových parametrov displeja je vďaka systému ponuky na displeji OSD rýchle a jednoduché.

Uvádzame malý príklad na oboznámenie sa s používaním ovládacích prvkov.

Nasledujúca časť obsahuje prehľad dostupných nastavení a volieb, ktoré môžete vykonávať prostredníctvom ponuky na displeji OSD.

Ak chcete nastaviť displej OSD, postupujte podľa nasledujúcich krokov:



- 1 Stlačte ľubovoľné tlačidlo, objaví sa hlavná ponuka na obrazovke (OSD).
- 2 Ovládanie sa otvára príslušnými tlačidlami.
- 3 Tlačidlami ( ◀ / ▶ ) sa upravuje obraz na požadovanú úroveň.  
Tlačidlom ( ⬆ ) sa vyberajú ďalšie položky podponuky.
- 4 Stlačením tlačidla EXIT (UKONČIŤ) zatvoríte ponuku na obrazovke (OSD).

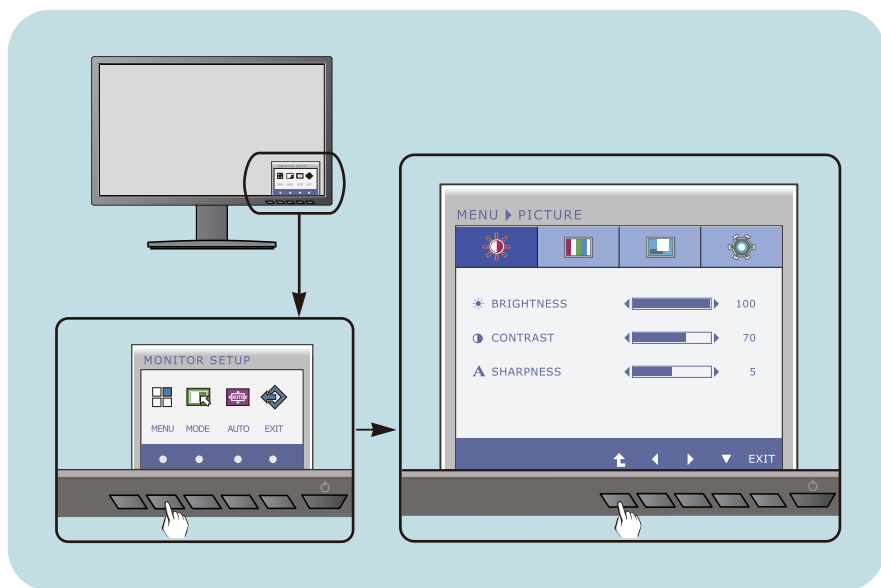
### Nastavenie obrazovky

Nastavenie veľkosti a umiestnenia obrazu a ostatných prevádzkových parametrov displeja je vďaka systému ponuky na displeji OSD rýchle a jednoduché.

Uvádzame malý príklad na oboznámenie sa s používaním ovládacích prvkov.

Nasledujúca časť obsahuje prehľad dostupných nastavení a volieb, ktoré môžete vykonávať prostredníctvom ponuky na displeji OSD.

Ak chcete nastaviť displej OSD, postupujte podľa nasledujúcich krokov:



- 1 Stlačte ľubovoľné tlačidlo, objaví sa hlavná ponuka na obrazovke (OSD).
- 2 Ovládanie sa otvára príslušnými tlačidlami.
- 3 Tlačidlami (◀/▶) sa upravuje obraz na požadovanú úroveň. Tlačidlom (⬆) sa vyberajú ďalšie položky podponuky.
- 4 Stlačením tlačidla EXIT (UKONČIŤ) zatvoríte ponuku na obrazovke (OSD).



# Výber a nastavenie displeja OSD

Nasledujúca tabuľka obsahuje všetky ovládacie prvky na displeji OSD a ponuky nastavení.

**DSUB** : D-SUB (Analogový signál) vstup

**DVI-D** : DVI-D (Digitálny signál) vstup

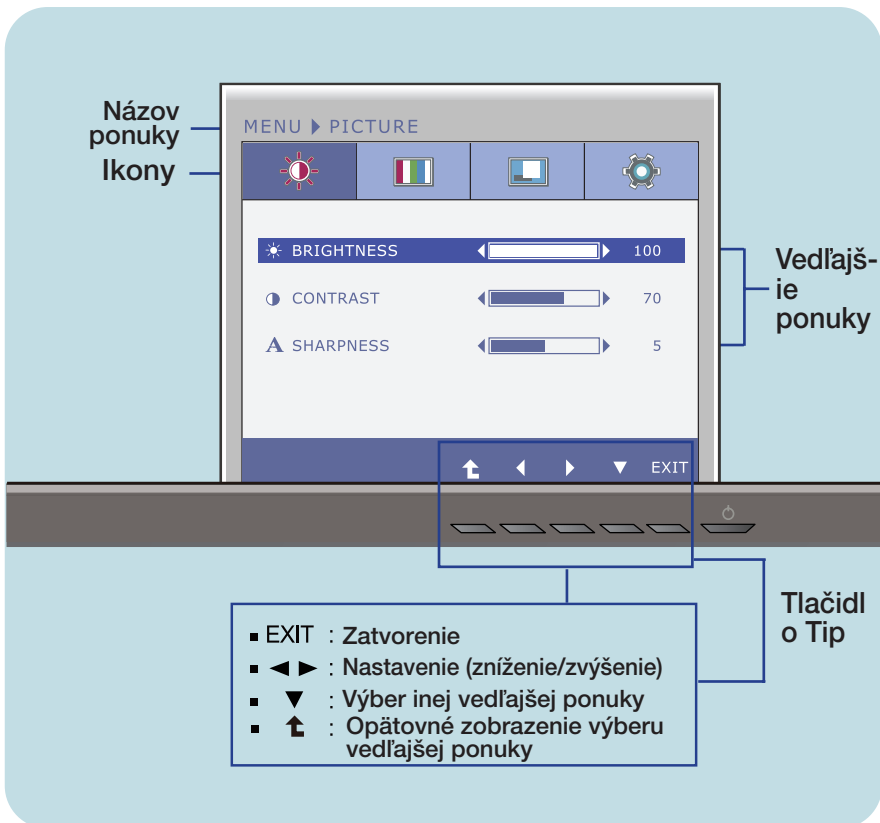
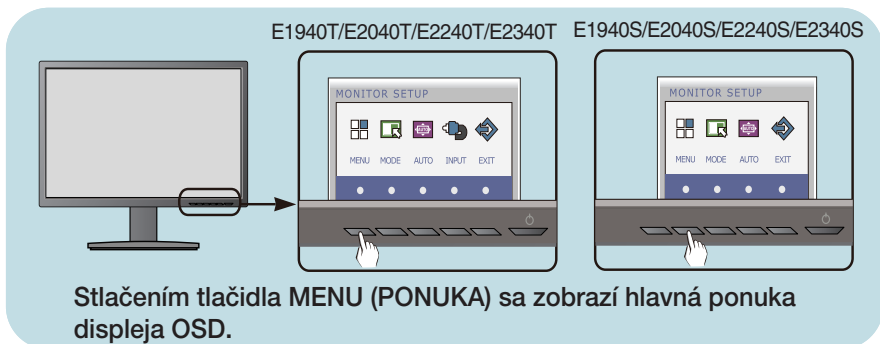
Hlavná ponuka	Vedľajšia ponuka	Podporovaný vstup	Popis
<b>PICTURE</b>	BRIGHTNESS	<b>DSUB</b> <b>DVI-D</b>	Nastavenie jas, kontrastu a ostrosti obrazovky
	CONTRAST		
	SHARPNESS		
<b>COLOR</b>	COLOR TEMP (PRESET / USER)	<b>DSUB</b> <b>DVI-D</b>	Prispôsobenie farieb obrazovky
	GAMMA		
<b>DISPLAY</b>	HORIZONTAL VERTICAL	<b>DSUB</b>	Nastavenie polohy obrazovky
	CLOCK PHASE	<b>DSUB</b>	Vylepšenie čistoty a stability obrazovky
<b>OTHERS</b>	LANGUAGE	<b>DSUB</b> <b>DVI-D</b>	Prispôsobenie stavu obrazovky podľa prevádzkového prostredia
	POWER INDICATOR		
	WHITE BALANCE	<b>DSUB</b>	
	FACTORY RESET	<b>DSUB</b> <b>DVI-D</b>	
<b>MODE</b>	F-ENGINE	<b>DSUB</b> <b>DVI-D</b>	Umožňuje vybrať alebo prispôsobiť požadované nastavenia obrazu
	NORMAL MOVIE INTERNET DEMO		
	ORIGINAL RATIO	<b>DSUB</b> <b>DVI-D</b>	Umožňuje nastaviť veľkosť obrazu
PHOTO EFFECT	NORMAL GAUSSIAN BLUR SEPIA MONOCHROME	<b>DSUB</b> <b>DVI-D</b>	Umožňuje nastaviť režim farby obrazovky

## POZNÁMKA

- Poradie ikon sa môže v závislosti od modelu líšiť (16 až 24).

# Výber a nastavenie displeja OSD

- ■ ■ Oboznámili ste sa s výberom a nastavením parametrov prostredníctvom systému ponuky na displeji OSD. V ďalšej časti je uvedený prehľad všetkých ikon zobrazovaných v ponuke, ich názvy a popis.



## POZNÁMKA

- Jazyk ponuky displeja OSD na monitore sa môže líšiť od jazyka uvedeného v tejto príručke.

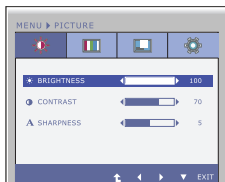
## Hlavná ponuka

## Vedľajšia ponuka

## Popis

### PICTURE (OBRAZ)

E1940T/E2040T/E2240T/E2340T

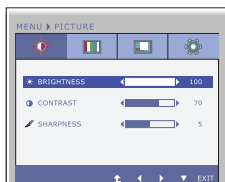


**BRIGHTNESS (JAS)** Umožňuje nastaviť jas obrazovky.

**CONTRAST (KONTRAST)** Umožňuje nastaviť kontrast obrazovky.

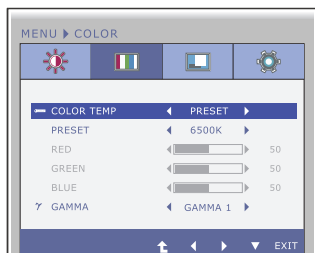
**SHARPNESS (OSTROST'**) Umožňuje nastaviť ostrosť obrazovky.

E1940S/E2040S/E2240S/E2340S



- **Exit** : Zatvorenie
- ◀ : Zníženie
- ▶ : Zvýšenie
- ▼ : Výber inej vedľajšej ponuky.
- ⬆ : Opätovné zobrazenie výberu vedľajšej ponuky

### COLOR (FARBA)




**COLOR TEMP (FAREBNÝ TÓN)**

**PRESET (PREDVOL ENÉ)**

- Vyberte farbu obrazovky.
- sRGB: Nastavenie farieb obrazovky podľa špecifikácie sRGB.
  - 6500K: Biela s bledočerveným odtieňom.
  - 9300K: Biela s bledomodrým odtieňom.

- **Exit** : Zatvorenie
- ◀ : Zníženie
- ▶ : Zvýšenie
- ▼ : Výber inej vedľajšej ponuky.
- ⬆ : Opätovné zobrazenie výberu vedľajšej ponuky

**USER (POUŽÍVATEĽSKÉ)**

 **RED (ČERVENÁ)**  
Nastavenie vlastnej úrovne červenej farby.

 **GREEN (ZELENÁ)**  
Nastavenie vlastnej úrovne zelenej farby.

 **BLUE (MODRÁ)**  
Nastavenie vlastnej úrovne modrej farby.

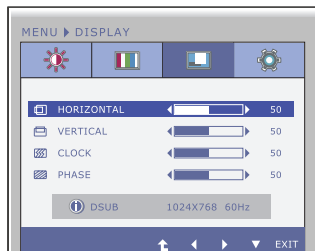
**GAMMA**

Nastavte vlastnú hodnotu gamma: 0/1/2.  
Pri vysokej hodnote parametra gamma sa bude na monitore zobrazovať svetlý obraz, zatiaľ čo pri nízkej hodnote bude obraz tmavý.



### DISPLAY (OBRAZOVKA)

#### E1940T/E2040T/E2240T/E2340T



#### HORIZONTAL (HORIZONTÁLNA)

Posunutie obrazu doľava a doprava.

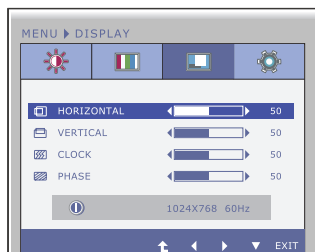
#### VERTICAL (VERTIKÁLNA)

Posunutie obrazu nahor a nadol.

#### CLOCK (TAKTOVANIE)

Táto funkcia umožňuje minimalizovať akékoľvek vertikálne čiary alebo pruhy viditeľné na pozadí obrazovky. Zmení sa aj horizontálny rozmer obrazovky.

#### E1940S/E2040S/E2240S/E2340S



#### PHASE (FÁZA)

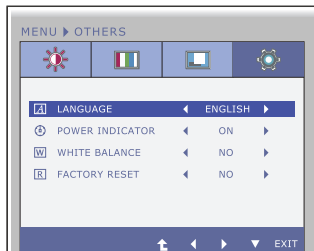
Umožňuje nastaviť ohnisko displeja. Táto položka umožňuje odstrániť akékoľvek horizontálne rušenie a vyjasniť alebo zaostriť písmená. Prilagodítev čistosti slike.

- **Exit** : Zatvorenie
- ◀ : Zníženie
- ▶ : Zvýšenie
- ▼ : Výber inej vedľajšej ponuky.
- ⬆ : Opätovné zobrazenie výberu vedľajšej ponuky



### OTHERS (INÉ)

E1940T/E2040T/E2240T/E2340T



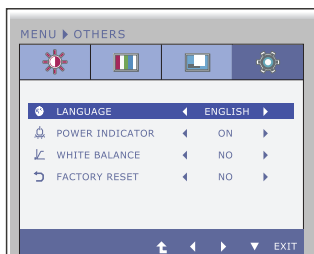
**LANGUAGE (JAZYK)**

Výber jazyka, v ktorom sa zobrazujú názvy ovládacích prvkov.

**POWER INDICATOR (KONTROLKA NAPÁJANIA)**

Touto funkciou nastavíte kontrolku napájania na prednej strane monitora na možnosť **ON (ZAPNÚŤ)** alebo **OFF (VYPNÚŤ)**. Ak nastavíte možnosť **OFF (VYPNÚŤ)**, kontrolka zhasne. Ak kedykoľvek zvolíte možnosť **ON (ZAPNÚŤ)**, kontrolka napájania sa automaticky zapne.

E1940S/E2040S/E2240S/E2340S



**WHITE BALANCE (VYVÁŽENIE BIELEJ)**

Ak sa výstup grafickej karty líši od požadovaných špecifikácií, môže sa kvalita farieb zhoršiť v dôsledku skreslenia obrazového signálu. Pomocou tejto funkcie sa intenzita signálu nastaví tak, aby zodpovedala štandardnej výstupnej úrovni grafickej karty a aby sa dosiahol optimálny obraz. Túto funkciu zapnite, ak sa na obrazovke zobrazuje biela a čierna farba. (Iba pre vstup D-SUB.)

- **Exit** : Zatvorenie
- ◀ : Zníženie
- ▶ : Zvýšenie
- ▼ : Výber inej vedľajšej ponuky.
- ⬆ : Opätovné zobrazenie výberu vedľajšej ponuky

**FACTORY RESET (VÝROBNÉ NASTAVENIE)**

Táto funkcia obnoví všetky predvolené nastavenia okrem položky „LANGUAGE“ (JAZYK).

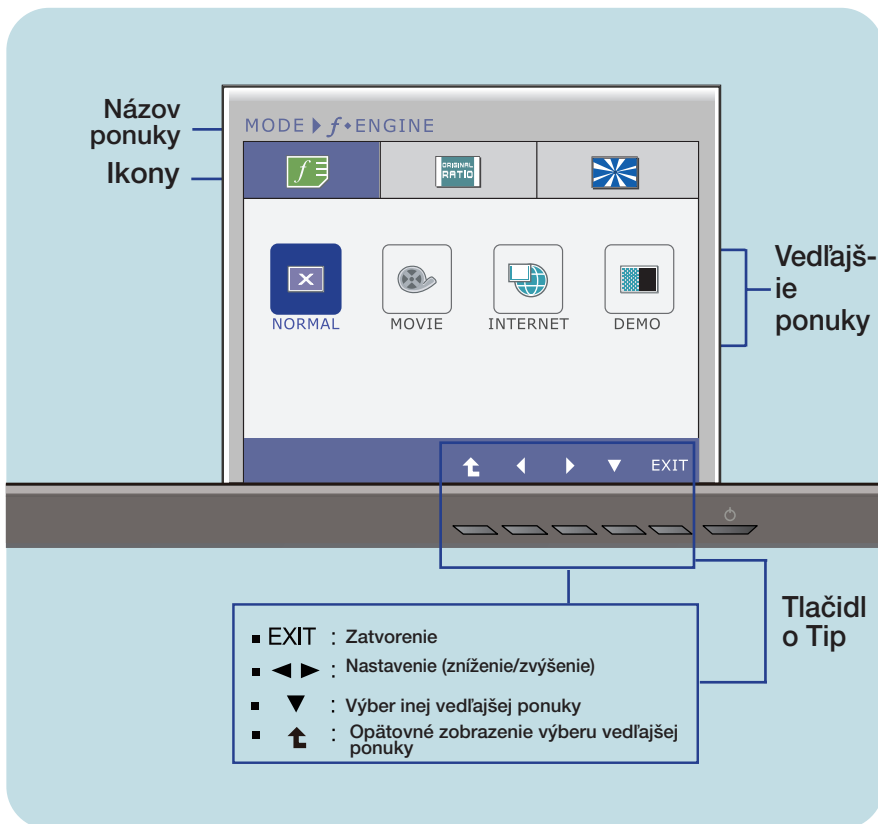
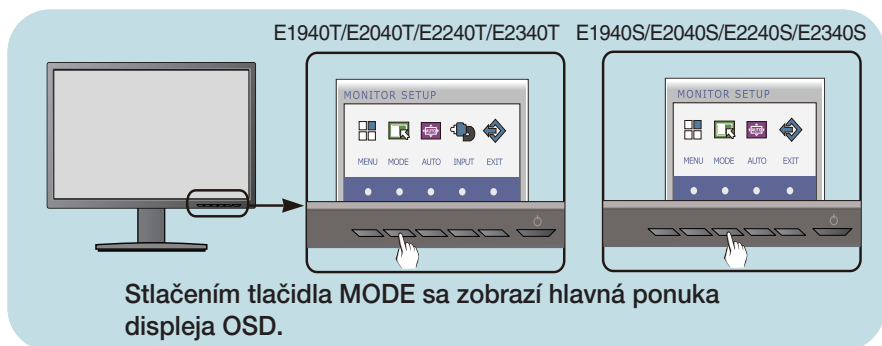
Pomocou tlačidla ◀, ▶ spustíte okamžité vynulovanie nastavení.

### POZNÁMKA

- Ak sa kvalita obrazu nezlepší, obnovte predvolené výrobné nastavenia. V prípade potreby znova zapnite funkciu WHITE BALANCE (VYVÁŽENIE BIELEJ). Táto funkcia je podporovaná len vtedy, ak je vstup D-SUB.

# Výber a nastavenie displeja OSD


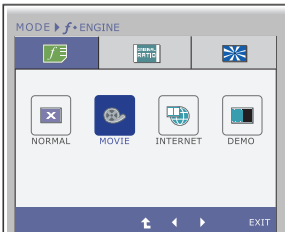
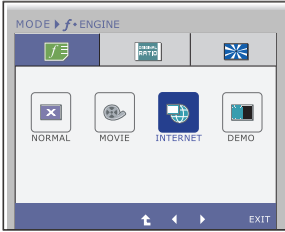
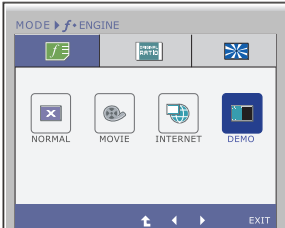
- ■ ■ Oboznámili ste sa s výberom a nastavením parametrov prostredníctvom systému ponuky na displeji OSD. V ďalšej časti je uvedený prehľad všetkých ikon zobrazovaných v ponuke, ich názvy a popis.



## POZNÁMKA

- Jazyk ponuky displeja OSD na monitore sa môže líšiť od jazyka uvedeného v tejto príručke.

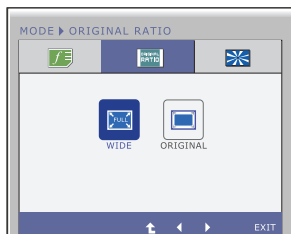
# Výber a nastavenie displeja OSD

Hlavná ponuka	Vedľajšia ponuka	Popis
	<b>NORMAL (ŠTANDARDNÉ)</b>	Vyberte, ak chcete použiť výrobok v bežnom prostredí.
	<b>MOVIE (FILM)</b>	Vyberte, ak chcete sledovať video alebo film.
	<b>INTERNET</b>	Vyberte, ak pracujete na dokumentoch (Word atď.).
	<b>DEMO (UKÁŽKA)</b>	Používa sa pri predvádzaní v obchode. Obrazovka bude rozdelená tak, že naľavo bude zobrazovať v bežnom režime, a napravo bude v režime videa, takže zákazníci môžu overiť rozdiel medzi jednotlivými použitými režimami.

- **Exit** : Zatvorenie
- **◀, ▶** : Presunúť
- **⬆** : Opätovné zobrazenie výberu vedľajšej ponuky

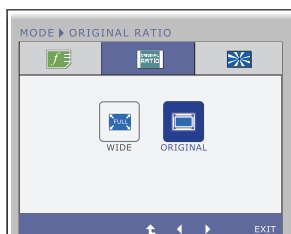


### ORIGINAL RATIO (PŔVODNÝ POMER)



**WIDE  
(ŠIROKO-  
UHLÝ)**

Prepnite do režimu celej obrazovky v závislosti od vstupného obrazového signálu.



**ORIGINAL  
(PŔVODNÝ)**

Zmeňte pomer strán vstupného obrazového signálu na pôvodný.

\* Táto funkcia je aktívna iba vtedy, ak je vstupné rozlíšenie nižšie než pomer strán monitora (16:9).

- **Exit** : Zatvorenie
- ◀, ▶ : Presunúť
- ⬆ : Opätovné zobrazenie výberu vedľajšej ponuky



Hlavná ponuka

Vedľajšia ponuka

Popis



## PHOTO EFFECT (FOTO EFEKT)



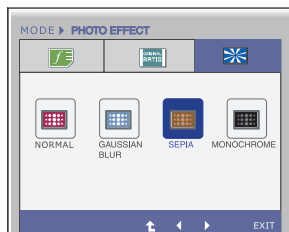
**NORMAL (NORMÁL NE)**

Vypne sa funkcia PhotoEffect (Fotografický efekt).



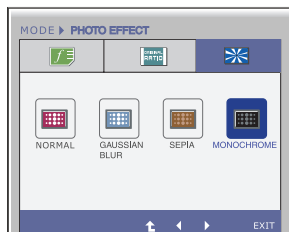
**GAUSSIAN BLUR (GAUSSOV-O ROZMAZANIE)**

Pomocou tejto ponuky dosiahnete farebnejší a jemnejší odtieň obrazovky.



**SEPIA (SÉPIOVÝ EFEKT)**

Pomocou tejto ponuky dosiahnete sépiový (hnedý) odtieň obrazovky.



**MONOCHROME (MONOCHROMATICKÝ EFEKT)**

Pomocou tejto ponuky dosiahnete sivý (čiernobiely) odtieň obrazovky.

- **Exit** : Zatvorenie
- **◀, ▶** : Presunúť
- **⬆** : Opätovné zobrazenie výberu vedľajšej ponuky

Skôr ako zavoláte servis, skontrolujte nasledovné.

## Nezobrazuje sa žiadny obraz

- |  |  |
|--|--|
| <ul style="list-style-type: none"><li>● Je zapojený kábel napájania displeja?</li><li>● Svieti kontrolka napájania?</li><li>● Bliká kontrolka napájania?</li><li>● Vidíte na obrazovke správu "OUT OF RANGE" (MIMO ROZSAHU)?</li><li>● Vidíte na obrazovke správu "CHECK SIGNAL CABLE" (SKONTROLUJTE SIGNÁLOVÝ KÁBEL)?</li></ul> | <ul style="list-style-type: none"><li>• Skontrolujte, či je kábel napájania správne zapojený do zásuvky.</li><li>• Stlačte tlačidlo napájania.</li><li>• Ak je displej v režime šetrenia energie, skúste posunúť myšou alebo stlačte ktorýkoľvek kláves na klávesnici a aktivujte obrazovku.</li><li>• Skúste zapnúť počítač.</li><li>• Táto správa sa zobrazí, keď je signál z počítača (grafickej karty) mimo dosahu horizontálnej alebo vertikálnej frekvencie displeja. Pozrite časť „Špecifikácie“ v tejto príručke a znova konfigurujte displej.</li><li>• Táto správa sa zobrazí, keď je odpojený signálový kábel medzi počítačom a displejom. Skontrolujte signálový kábel a skúste znova.</li></ul> |
|--|--|

## Vidíte na obrazovke správu „OSD LOCKED“ (DISPLEJ OSD ZAMKNUTÝ)?

- |   |   |
|---|---|
| <ul style="list-style-type: none"><li>● Vidíte po stlačení tlačidla MENU (PONUKA) správu "OSD LOCKED" (DISPLEJ OSD ZAMKNUTÝ)?</li></ul> | <ul style="list-style-type: none"><li>• Aktuálne nastavenia ovládacích prvkov môžete zabezpečiť tak, aby ich nebolo možné náhodne zmeniť. Ovládacie prvky na displeji OSD môžete kedykoľvek odomknúť stlačením tlačidla <b>MENU</b> (PONUKA) na niekoľko sekúnd. Na displeji sa zobrazí správa "<b>OSD UNLOCKED</b>" (DISPLEJ OSD ODOMKNUTÝ).</li></ul> |
|---|---|

## Obraz nie je zobrazený správne

- |   |   |
|---|---|
| <ul style="list-style-type: none"><li>● <b>Nesprávna poloha obrazu.</b></li></ul>   | <ul style="list-style-type: none"><li>• Stlačením tlačidla <b>AUTO (AUTOMATICKY)</b> automaticky zmeňte obraz na displeji na ideálne nastavenie.<br/>Ak nie ste spokojní s výsledkom, upravte polohu obrazu pomocou ikony <b>H position (Horizontálna poloha)</b> a <b>V position (Vertikálna poloha)</b>.</li></ul>  |
| <ul style="list-style-type: none"><li>● <b>Na pozadí obrazovky sa zobrazujú vertikálne čiary alebo pruhy.</b></li></ul>           | <ul style="list-style-type: none"><li>• Stlačením tlačidla <b>AUTO (AUTOMATICKY)</b> automaticky zmeňte obraz na displeji na ideálne nastavenie. Ak nie ste spokojní s výsledkom, pomocou ikony <b>CLOCK (TAKTOVANIE)</b> na displeji zvýšte intenzitu vertikálnych čiar alebo pruhov.</li></ul>  |
| <ul style="list-style-type: none"><li>● <b>V obraze sa vyskytuje horizontálny šum alebo sa znaky zobrazujú nečisto.</b></li></ul> | <ul style="list-style-type: none"><li>• Stlačením tlačidla <b>AUTO (AUTOMATICKY)</b> automaticky zmeňte obraz na displeji na ideálne nastavenie. Ak nie ste spokojní s výsledkom, pomocou ikony <b>PHASE (FÁZA)</b> na displeji zvýšte intenzitu horizontálnych čiar.</li><li>• V ponuke Štart vyberte položky Ovládací panel --&gt; Obrazovka --&gt; Nastavenia a nastavte displej na odporúčané rozlíšenie alebo zmeňte obraz na displeji na ideálne nastavenie. Zmeňte nastavenie farby na vyššiu hodnotu ako 24 bitov (True color).</li></ul> |

## DÔLEŽITÉ

- V ponuke Štart vyberte položky Ovládací panel --> Obrazovka --> Nastavenia a overte si, či nebola zmenená frekvencia alebo rozlíšenie. Ak áno, znova nastavte videokartu na odporúčané rozlíšenie.
- Ak nevyberiete odporúčané (optimálne) rozlíšenie, písmená môžu byť rozmazané a obraz tmavý, orezaný alebo vychýlený. Vždy vyberte odporúčané rozlíšenie.
- Spôsob nastavenia závisí od počítača a operačného systému. Grafická karta nemusí podporovať vyššie spomenuté rozlíšenie. Príslušné informácie vám poskytne výrobca počítača alebo grafickej karty.

## Obraz nie je zobrazený správne

- |  |  |
|--|--|
| <ul style="list-style-type: none"><li>● <b>Obraz je jednofarebný alebo neštandardný.</b></li></ul> | <ul style="list-style-type: none"><li>• Skontrolujte, či je signálový kábel správne pripojený a v prípade potreby ho upevnite skrutkovačom.</li><li>• Skontrolujte, či je videokarta správne vložená v otvore.</li><li>• V ponuke Štart vyberte položky Ovládací panel – Nastavenia a zmeňte nastavenie farby na vyššiu hodnotu ako 24 bitov (True color).</li></ul> |
| <ul style="list-style-type: none"><li>● <b>Obrazovka bliká.</b></li></ul>                          | <ul style="list-style-type: none"><li>• Skontrolujte, či je obrazovka v prekladanom režime. Ak áno, nastavte ju na odporúčané rozlíšenie.</li></ul>  |

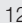

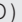
## Vidíte správu „Unrecognized monitor, Plug & Play (VESA DDC) monitor found“ (Neznámy typ monitora, nájdený monitor Plug & Play (VESA DDC))?

- |  |   |
|--|---|
| <ul style="list-style-type: none"><li>● <b>Nainštalovali ste ovládač displeja?</b></li></ul> | <ul style="list-style-type: none"><li>• Skontrolujte, či ste nainštalovali ovládač displeja z disku CD obsahujúceho ovládač displeja (alebo diskety), ktorý sa dodáva s displejom. Ovládač si tiež môžete prevziať z webovej lokality <a href="http://www.lge.com">http://www.lge.com</a>.</li><li>• Skontrolujte, či grafická karta podporuje funkciu Plug &amp; Play.</li></ul> |
|--|---|

<b>Obrazovka</b>	47,0 centimeter (18,5 palec), plochý LCD panel s aktívnou maticou (TFT) Antireflexná vrstva Veľkosť viditeľnej uhlopriečky : 47,0 centimeter 0,300 milimeter x 0,300 milimeter (Rozstup bodov)	
<b>Vstupná synchronizácia</b>	<b>Horizontálna frekvencia</b>	30 kilohertz až 61 kilohertz (Automaticky)
	<b>Vertikálna frekvencia</b>	56 Hertz až 75 Hertz (Automaticky)
	<b>Vstupný formát</b>	Oddelená synchronizácia Kompozitný, Digitálny
<b>Video vstup</b>	<b>Signálový vstup</b>	D-Sub konektor 15-pinový(Analogový) DVI-D konektor (Digitálny)
	<b>Vstupný formát</b>	RGB analógový (0,7 V <sub>š</sub> -š/75 ohmov), Digitálny
<b>Rozlíšeni</b>	<b>Maximálne</b>	VESA 1360 x 768 bodov pri 60 Hz
	<b>Odporúčané</b>	VESA 1360 x 768 bodov pri 60 Hz
<b>Funkcia Plug &amp; Play</b>	DDC 2B(Digitálny),DDC2AB(analógový)	
<b>Spotreba energie</b>	<b>Režim On (Zapnutý)</b>	: 17 W (Typic.)
	<b>Režim Sleep (Spánok)</b>	≤ 1 W
	<b>Režim Off (Vypnutý)</b>	≤ 0,5 W
<b>Rozmery a hmotnosť</b>	<b>So stojanom</b>	<b>Bez stojana</b>
	<b>Šírka</b>	46,34 centimeter (18,24 palec)
	<b>Výška</b>	37,35 centimeter (14,70 palec)
	<b>Hĺbka</b>	17,40 centimeter (6,85 palec)
		46,34 centimeter (18,24 palec)
		30,20 centimeter (11,89 palec)
		4,3 centimeter (1,69 palec)
	<b>Hmotnosť (bez obalu)</b>	2,4 kilogram (5,29 libra)
<b>Rozsah naklonenia</b>	<b>Naklonenie</b> : -5° až 15°	
<b>Napájacie napätie</b>	12 V $\overline{\text{=}}$ 2,0 A	
<b>Adaptér AC-DC</b>	Typ ADS-24S-12 1224G* od výrobcu HONOR Electronic alebo typ MU24-B120200-xx od výrobcu LEADER Electronics alebo typ ADS-24NP-12-1 12024G od výrobcu HONOR Electronic alebo typ DSA-36W-12 1 24 od výrobcu DEE VAN Electronics	
<b>Okolité podmienky</b>	<b>Prevádzkové podmienky</b>	
	<b>Teplota</b>	10 °C až 35 °C
	<b>Vlhkosť</b>	10 % až 80 % (bez kondenzácie)
	<b>Skladovacie podmienky</b>	
	<b>Teplota</b>	-20 °C až 60 °C
	<b>Vlhkosť</b>	5 % až 90 % (bez kondenzácie)
<b>Stojan</b>	Pripojený ( <input type="checkbox"/> ), Odpojený ( <input type="checkbox"/> )	
<b>Kábel napájania</b>	Typ s pripojením do zásuvky v stene	

**POZNÁMKA**

- Informácie v tomto dokumente sa môžu zmeniť bez predchádzajúceho upozornenia.

<b>Obrazovka</b>	47,0 centimeter (18,5 palec), plochý LCD panel s aktívnou maticou (TFT) Antireflexná vrstva Veľkosť viditeľnej uhlopriečky : 47,0 centimeter 0,300 milimeter x 0,300 milimeter (Rozstup bodov)		
<b>Vstupná synchronizácia</b>	<b>Horizontálna frekvencia</b> <b>Vertikálna frekvencia</b> <b>Vstupný formát</b>	30 kilohertz až 61 kilohertz (Automaticky) 56 Hertz až 75 Hertz (Automaticky) Oddelená synchronizácia Kompozitný	
<b>Video vstup</b>	<b>Signálový vstup</b> <b>Vstupný formát</b>	D-Sub konektor 15-pinový(Analogový) RGB analógový (0,7 V <sub>š</sub> -š/75 ohmov), Digitálny	
<b>Rozlíšeni</b>	<b>Maximálne</b> <b>Odporúčané</b>	VESA 1360 x 768 bodov pri 60 Hz VESA 1360 x 768 bodov pri 60 Hz	
<b>Funkcia Plug &amp; Play</b>	DDC 2AB		
<b>Spotreba energie</b>	<b>Režim On (Zapnutý)</b> <b>Režim Sleep (Spánok)</b> <b>Režim Off (Vypnutý)</b>	: 17 W (Typic.) ≤ 1 W ≤ 0,5 W	
<b>Rozmery a hmotnosť</b>	<b>So stojanom</b>	<b>Bez stojana</b>	
	<b>Šírka</b>	46,34 centimeter (18,24 palec)	46,34 centimeter (18,24 palec)
	<b>Výška</b>	37,35 centimeter (14,70 palec)	30,20 centimeter (11,89 palec)
	<b>Hĺbka</b>	17,40 centimeter (6,85 palec)	4,3 centimeter (1,69 palec)
	<b>Hmotnosť (bez obalu)</b>	2,4 kilogram (5,29 libra)	
<b>Rozsah naklonenia</b>	<b>Naklonenie</b> : -5° až 15°		
<b>Napájacie napätie</b>	12 V  2,0 A		
<b>Adaptér AC-DC</b>	Typ ADS-24S-12 1224G* od výrobcu HONOR Electronic alebo typ MU24-B120200-xx od výrobcu LEADER Electronics alebo typ ADS-24NP-12-1 12024G od výrobcu HONOR Electronic alebo typ DSA-36W-12 1 24 od výrobcu DEE VAN Electronics		
<b>Okolité podmienky</b>	<b>Prevádzkové podmienky</b> <b>Teplota</b> 10 °C až 35 °C <b>Vlhkosť</b> 10 % až 80 % (bez kondenzácie) <b>Skladovacie podmienky</b> <b>Teplota</b> -20 °C až 60 °C <b>Vlhkosť</b> 5 % až 90 % (bez kondenzácie)		
<b>Stojan</b>	Pripojený (  ), Odpojený (  )		
<b>Kábel napájania</b>	Typ s pripojením do zásuvky v stene		

**POZNÁMKA**

- Informácie v tomto dokumente sa môžu zmeniť bez predchádzajúceho upozornenia.

<b>Obrazovka</b>	50,8 centimeter (20,0 palec), plochý LCD panel s aktívnou maticou (TFT) Antireflexná vrstva Veľkosť viditeľnej uhlopriečky : 50,8 centimeter 0,2766 milimeter x 0,2766 milimeter (Rozstup bodov)	
<b>Vstupná synchronizácia</b>	<b>Horizontálna frekvencia</b>	30 kilohertz až 83 kilohertz (Automaticky)
	<b>Vertikálna frekvencia</b>	56 Hertz až 75 Hertz (Automaticky)
	<b>Vstupný formát</b>	Oddelená synchronizácia Kompozitný, Digitálny
<b>Video vstup</b>	<b>Signálový vstup</b>	D-Sub konektor 15-pinový(Analogový) DVI-D konektor (Digitálny)
	<b>Vstupný formát</b>	RGB analógový (0,7 V <sub>š</sub> -š/75 ohmov), Digitálny
<b>Rozlíšeni</b>	<b>Maximálne</b>	VESA 1600 x 900 bodov pri 60 Hz
	<b>Odporúčané</b>	VESA 1600 x 900 bodov pri 60 Hz
<b>Funkcia Plug &amp; Play</b>	DDC 2B(Digitálny),DDC2AB(analógový)	
<b>Spotreba energie</b>	<b>Režim On (Zapnutý)</b>	: 21 W (Typic.)
	<b>Režim Sleep (Spánok)</b>	≤ 1 W
	<b>Režim Off (Vypnutý)</b>	≤ 0,5 W
<b>Rozmery a hmotnosť</b>	<b>So stojanom</b>	<b>Bez stojana</b>
	<b>Šírka</b> 49,68 centimeter (19,56 palec)	49,68 centimeter (19,56 palec)
	<b>Výška</b> 39,11 centimeter (15,40 palec)	31,96 centimeter (12,58 palec)
	<b>Hĺbka</b> 20,2 centimeter (7,95 palec)	4,35 centimeter (1,71 palec)
	<b>Hmotnosť (bez obalu)</b>	2,48 kilogram (5,46 libra)
<b>Rozsah naklonenia</b>	Naklonenie : -5° až 15°	
<b>Napájacie napätie</b>	12 V $\overline{\text{---}}$ 2,0 A	
<b>Adaptér AC-DC</b>	Typ ADS-24S-12 1224G* od výrobcu HONOR Electronic alebo typ MU24-B120200-xx od výrobcu LEADER Electronics alebo typ ADS-24NP-12-1 12024G od výrobcu HONOR Electronic alebo typ DSA-36W-12 1 24 od výrobcu DEE VAN Electronics	
<b>Okolité podmienky</b>	<b>Prevádzkové podmienky</b>	
	<b>Teplota</b>	10 °C až 35 °C
	<b>Vlhkosť</b>	10 % až 80 % (bez kondenzácie)
	<b>Skladovacie podmienky</b>	
	<b>Teplota</b>	-20 °C až 60 °C
	<b>Vlhkosť</b>	5 % až 90 % (bez kondenzácie)
<b>Stojan</b>	Pripojený ( <input type="checkbox"/> ), Odpojený ( <input type="checkbox"/> )	
<b>Kábel napájania</b>	Typ s pripojením do zásuvky v stene	

**POZNÁMKA**

- Informácie v tomto dokumente sa môžu zmeniť bez predchádzajúceho upozornenia.

<b>Obrazovka</b>	50,8 centimeter (20,0 palec), plochý LCD panel s aktívnou maticou (TFT) Antireflexná vrstva Veľkosť viditeľnej uhlopriečky : 50,8 centimeter 0,2766 milimeter x 0,2766 milimeter (Rozstup bodov)	
<b>Vstupná synchronizácia</b>	<b>Horizontálna frekvencia</b> <b>Vertikálna frekvencia</b> <b>Vstupný formát</b>	30 kilohertz až 83 kilohertz (Automaticky) 56 Hertz až 75 Hertz (Automaticky) Oddelená synchronizácia Kompozitný
<b>Video vstup</b>	<b>Signálový vstup</b> <b>Vstupný formát</b>	D-Sub konektor 15-pinový(Analogový) RGB analógový (0,7 V <sub>š-š</sub> /75 ohmov), Digitálny
<b>Rozlíšeni</b>	<b>Maximálne</b> <b>Odporúčané</b>	VESA 1600 x 900 bodov pri 60 Hz VESA 1600 x 900 bodov pri 60 Hz
<b>Funkcia Plug &amp; Play</b>	DDC 2AB	
<b>Spotreba energie</b>	<b>Režim On (Zapnutý)</b> <b>Režim Sleep (Spánok)</b> <b>Režim Off (Vypnutý)</b>	: 21 W (Typic.) ≤ 1 W ≤ 0,5 W
<b>Rozmery a hmotnosť</b>	<b>So stojanom</b>	<b>Bez stojana</b>
	<b>Šírka</b> 49,68 centimeter (19,56 palec) <b>Výška</b> 39,11 centimeter (15,40 palec) <b>Hĺbka</b> 20,2 centimeter (7,95 palec)	49,68 centimeter (19,56 palec) 31,96 centimeter (12,58 palec) 4,35 centimeter (1,71 palec)
	<b>Hmotnosť (bez obalu)</b>	2,48 kilogram (5,46 libra)
<b>Rozsah naklonenia</b>	Naklonenie : -5° až 15°	
<b>Napájacie napätie</b>	12 V $\equiv$ 2,0 A	
<b>Adaptér AC-DC</b>	Typ ADS-24S-12 1224G* od výrobcu HONOR Electronic alebo typ MU24-B120200-xx od výrobcu LEADER Electronics alebo typ ADS-24NP-12-1 12024G od výrobcu HONOR Electronic alebo typ DSA-36W-12 1 24 od výrobcu DEE VAN Electronics	
<b>Okolité podmienky</b>	<b>Prevádzkové podmienky</b> <b>Teplota</b> 10 °C až 35 °C <b>Vlhkosť</b> 10 % až 80 % (bez kondenzácie) <b>Skladovacie podmienky</b> <b>Teplota</b> -20 °C až 60 °C <b>Vlhkosť</b> 5 % až 90 % (bez kondenzácie)	
<b>Stojan</b>	Pripojený ( <input type="checkbox"/> ), Odpojený ( <input type="radio"/> )	
<b>Kábel napájania</b>	Typ s pripojením do zásuvky v stene	

**POZNÁMKA**

- Informácie v tomto dokumente sa môžu zmeniť bez predchádzajúceho upozornenia.



<b>Obrazovka</b>	54,6 centimeter (21,5 palec), plochý LCD panel s aktívnou maticou (TFT) Antireflexná vrstva Veľkosť viditeľnej uhlopriečky : 54,6 centimeter 0,248 milimeter x 0,248 milimeter (Rozstup bodov)	
<b>Vstupná synchronizácia</b>	<b>Horizontálna frekvencia</b>	30 kilohertz až 83 kilohertz (Automaticky)
	<b>Vertikálna frekvencia</b>	56 Hertz až 75 Hertz (Automaticky)
	<b>Vstupný formát</b>	Oddelená synchronizácia Kompozitný, Digitálny
<b>Video vstup</b>	<b>Signálový vstup</b>	D-Sub konektor 15-pinový(Analogový) DVI-D konektor (Digitálny)
	<b>Vstupný formát</b>	RGB analogový (0,7 V <sub>š</sub> -š/75 ohmov), Digitálny
<b>Rozlíšeni</b>	<b>Maximálne</b>	VESA 1920 x 1080 bodov pri 60 Hz
	<b>Odporúčané</b>	VESA 1920 x 1080 bodov pri 60 Hz
<b>Funkcia Plug &amp; Play</b>	DDC 2B(Digitálny),DDC2AB(analogový)	
<b>Spotreba energie</b>	<b>Režim On (Zapnutý)</b>	: 23 W (Typic.)
	<b>Režim Sleep (Spánok)</b>	≤ 1 W
	<b>Režim Off (Vypnutý)</b>	≤ 0,5 W
<b>Rozmery a hmotnosť</b>	<b>So stojanom</b>	<b>Bez stojana</b>
	<b>Šírka</b>	52,98 centimeter (20,86 palec)
	<b>Výška</b>	41,03 centimeter (16,15 palec)
	<b>Hĺbka</b>	20,2 centimeter (7,95 palec)
		52,98 centimeter ( 20,86 palec)
		33,78 centimeter (13,30 palec)
		4,3 centimeter (1,69 palec)
	<b>Hmotnosť (bez obalu)</b>	2,8 kilogram (6,17 libra)
<b>Rozsah naklonenia</b>	<b>Naklonenie</b> : -5° až 15°	
<b>Napájacie napätie</b>	12 V $\overline{=}$ 3,0 A	
<b>Adaptér AC-DC</b>	Typ DA-36P12 od výrobcu Asian Power Device alebo typ FSP036-DGAA1 od výrobcu FSP Electronic alebo typ LCAPO7E-2 od výrobcu Lien change Electronics alebo typ PA-1041- 01IN-LF od výrobcu Lite On Electronics	
<b>Okolité podmienky</b>	<b>Prevádzkové podmienky</b>	
	<b>Teplota</b>	10 °C až 35 °C
	<b>Vlhkosť</b>	10 % až 80 % (bez kondenzácie)
	<b>Skladovacie podmienky</b>	
	<b>Teplota</b>	-20 °C až 60 °C
	<b>Vlhkosť</b>	5 % až 90 % (bez kondenzácie)
<b>Stojan</b>	Pripojený ( <input type="checkbox"/> ), Odpojený ( <input type="checkbox"/> )	
<b>Kábel napájania</b>	Typ s pripojením do zásuvky v stene	

**POZNÁMKA**

- Informácie v tomto dokumente sa môžu zmeniť bez predchádzajúceho upozornenia.

<b>Obrazovka</b>	54,6 centimeter (21,5 palec), plochý LCD panel s aktívnou maticou (TFT) Antireflexná vrstva Veľkosť viditeľnej uhlopriečky : 54,6 centimeter 0,248 milimeter x 0,248 milimeter (Rozstup bodov)	
<b>Vstupná synchronizácia</b>	<b>Horizontálna frekvencia</b> <b>Vertikálna frekvencia</b> <b>Vstupný formát</b>	30 kilohertz až 83 kilohertz (Automaticky) 56 Hertz až 75 Hertz (Automaticky) Oddelená synchronizácia Kompozitný
<b>Video vstup</b>	<b>Signálový vstup</b> <b>Vstupný formát</b>	D-Sub konektor 15-pinový(Analogový) RGB analógový (0,7 V <sub>š-š</sub> /75 ohmov), Digitálny
<b>Rozlíšeni</b>	<b>Maximálne</b> <b>Odporúčané</b>	VESA 1920 x 1080 bodov pri 60 Hz VESA 1920 x 1080 bodov pri 60 Hz
<b>Funkcia Plug &amp; Play</b>	DDC 2AB	
<b>Spotreba energie</b>	<b>Režim On (Zapnutý)</b> <b>Režim Sleep (Spánok)</b> <b>Režim Off (Vypnutý)</b>	: 23 W (Typic.) ≤ 1 W ≤ 0,5 W
<b>Rozmery a hmotnosť</b>	<b>So stojanom</b>	<b>Bez stojana</b>
	<b>Šírka</b> 52,98 centimeter (20,86 palec) <b>Výška</b> 40,93 centimeter (16,11 palec) <b>Hĺbka</b> 20,2 centimeter (7,95 palec)	52,98 centimeter ( 20,86 palec) 33,78 centimeter (13,30 palec) 4,3 centimeter (1,69 palec)
	<b>Hmotnosť (bez obalu)</b> 2,8 kilogram (6,17 libra)	
<b>Rozsah naklonenia</b>	<b>Naklonenie</b> : -5° až 15°	
<b>Napájacie napätie</b>	12 V $\equiv$ 3,0 A	
<b>Adaptér AC-DC</b>	Typ DA-36P12 od výrobcu Asian Power Device alebo typ FSP036-DGAA1 od výrobcu FSP Electronic alebo typ LCAPO7E-2 od výrobcu Lien change Electronics alebo typ PA-1041-01IN-LF od výrobcu Lite On Electronics	
<b>Okolité podmienky</b>	<b>Prevádzkové podmienky</b> <b>Teplota</b> 10 °C až 35 °C <b>Vlhkosť</b> 10 % až 80 % (bez kondenzácie) <b>Skladovacie podmienky</b> <b>Teplota</b> -20 °C až 60 °C <b>Vlhkosť</b> 5 % až 90 % (bez kondenzácie)	
<b>Stojan</b>	Pripojený ( <input type="checkbox"/> ), Odpojený ( <input type="radio"/> )	
<b>Kábel napájania</b>	Typ s pripojením do zásuvky v stene	


**POZNÁMKA**

- Informácie v tomto dokumente sa môžu zmeniť bez predchádzajúceho upozornenia.

<b>Obrazovka</b>	58,4 centimeter (23 palec), plochý LCD panel s aktívnou maticou (TFT) Antireflexná vrstva Veľkosť viditeľnej uhlopriečky : 58,4 centimeter 0,266 milimeter x 0,266 milimeter (Rozstup bodov)	
<b>Vstupná synchronizácia</b>	<b>Horizontálna frekvencia</b> <b>Vertikálna frekvencia</b> <b>Vstupný formát</b>	30 kilohertz až 83 kilohertz (Automaticky) 56 Hertz až 75 Hertz (Automaticky) Oddelená synchronizácia Kompozitný, Digitálny
<b>Video vstup</b>	<b>Signálový vstup</b>  <b>Vstupný formát</b>	D-Sub konektor 15-pinový (Analogový) DVI-D konektor (Digitálny) RGB analógový (0,7 V <sub>š</sub> -š/75 ohmov), Digitálny
<b>Rozlíšeni</b>	<b>Maximálne</b> <b>Odporúčané</b>	VESA 1920 x 1080 bodov pri 60 Hz VESA 1920 x 1080 bodov pri 60 Hz
<b>Funkcia Plug &amp; Play</b>	DDC 2B (Digitálny), DDC2AB (analogový)	
<b>Spotreba energie</b>	<b>Režim On (Zapnutý)</b> <b>Režim Sleep (Spánok)</b> <b>Režim Off (Vypnutý)</b>	: 28 W (Typic.) ≤ 1 W ≤ 0,5 W
<b>Rozmery a hmotnosť</b>	<b>So stojanom</b> <b>Šírka</b> <b>Výška</b> <b>Hĺbka</b>	<b>Bez stojana</b> 56,38 centimeter (22,20 palec) 35,75 centimeter (14,07 palec) 4,3 centimeter (1,69 palec)
	<b>Hmotnosť (bez obalu)</b>	3,16 kg (6,96 lbs)
<b>Rozsah naklonenia</b>	Naklonenie : -5° až 15°	
<b>Napájacie napätie</b>	12 V $\overline{\text{---}}$ 3,0 A	
<b>Adaptér AC-DC</b>	Typ FSP036-DGAA1 od výrobcu FSP Electronic alebo typ LCAPO7E-2 od výrobcu Lien change Electronics alebo typ PA-1041-01IN-LF od výrobcu Lite On Electronics	
<b>Okolité podmienky</b>	<b>Prevádzkové podmienky</b> <b>Teplota</b> <b>Vlhkosť</b>	10 °C až 35 °C 10 % až 80 % (bez kondenzácie)
	<b>Skladovacie podmienky</b> <b>Teplota</b> <b>Vlhkosť</b>	-20 °C až 60 °C 5 % až 90 % (bez kondenzácie)
<b>Stojan</b>	Pripojený ( <input type="checkbox"/> ), Odpojený ( <input type="checkbox"/> )	
<b>Kábel napájania</b>	Typ s pripojením do zásuvky v stene	

**POZNÁMKA**

- Informácie v tomto dokumente sa môžu zmeniť bez predchádzajúceho upozornenia.

<b>Obrazovka</b>	58,4 centimeter (23 palec), plochý LCD panel s aktívnou maticou (TFT) Antireflexná vrstva Veľkosť viditeľnej uhlopriečky : 58,4 centimeter 0,266 milimeter x 0,266 milimeter (Rozstup bodov)	
<b>Vstupná synchronizácia</b>	<b>Horizontálna frekvencia</b> <b>Vertikálna frekvencia</b> <b>Vstupný formát</b>	30 kilohertz až 83 kilohertz (Automaticky) 56 Hertz až 75 Hertz (Automaticky) Oddelená synchronizácia Kompozitný
<b>Video vstup</b>	<b>Signálový vstup</b> <b>Vstupný formát</b>	D-Sub konektor 15-pinový(Analogový) RGB analógový (0,7 V <sub>š-š</sub> /75 ohmov), Digitálny
<b>Rozlíšeni</b>	<b>Maximálne</b> <b>Odporúčané</b>	VESA 1920 x 1080 bodov pri 60 Hz VESA 1920 x 1080 bodov pri 60 Hz
<b>Funkcia Plug &amp; Play</b>	DDC 2AB	
<b>Spotreba energie</b>	<b>Režim On (Zapnutý)</b> <b>Režim Sleep (Spánok)</b> <b>Režim Off (Vypnutý)</b>	: 28 W (Typic.) ≤ 1 W ≤ 0,5 W
<b>Rozmery a hmotnosť</b>	<b>So stojanom</b>	<b>Bez stojana</b>
	<b>Šírka</b> <b>Výška</b> <b>Hĺbka</b>	56,38 centimeter (22,20 palec) 43,00 centimeter (16,92 palec) 20,2 centimeter (7,95 palec)
	<b>Hmotnosť (bez obalu)</b>	3,16 kg (6,96 lbs)
<b>Rozsah naklonenia</b>	Naklonenie : -5° až 15°	
<b>Napájacie napätie</b>	12 V  3,0 A	
<b>Adaptér AC-DC</b>	Typ FSP036-DGAA1 od výrobcu FSP Electronic alebo typ LCAPO7E-2 od výrobcu Lien change Electronics alebo typ PA-1041-011N-LF od výrobcu Lite On Electronics	
<b>Okolité podmienky</b>	<b>Prevádzkové podmienky</b> <b>Teplota</b> <b>Vlhkosť</b> <b>Skladovacie podmienky</b> <b>Teplota</b> <b>Vlhkosť</b>	10 °C až 35 °C 10 % až 80 % (bez kondenzácie) -20 °C až 60 °C 5 % až 90 % (bez kondenzácie)
<b>Stojan</b>	Pripojený ( <input type="checkbox"/> ), Odpojený ( <input type="checkbox"/> )	
<b>Kábel napájania</b>	Typ s pripojením do zásuvky v stene	

## POZNÁMKA

- Informácie v tomto dokumente sa môžu zmeniť bez predchádzajúceho upozomenia.

## Predvolené režimy (Rozlíšenie)

### ■ E1940T/E1940S

Režimy displeja (rozlíšenie)		Horizontal Freq. (Horizontálna frekvencia) (kHz)	Vertical Freq. (Vertikálna frekvencia) (Hz)
1	720 x 400	31,468	70
2	640 x 480	31,469	60
3	640 x 480	37,500	75
4	800 x 600	37,879	60
5	800 x 600	46,875	75
6	832 x 624	49,725	75
7	1024 x 768	48,363	60
8	1024 x 768	60,123	75
*9	1360 x 768	47,712	60

\*Odporúčaný režim

### ■ E2040T/E2040S

Režimy displeja (rozlíšenie)		Horizontal Freq. (Horizontálna frekvencia) (kHz)	Vertical Freq. (Vertikálna frekvencia) (Hz)
1	720 x 400	31,468	70
2	640 x 480	31,469	60
3	640 x 480	37,500	75
4	800 x 600	37,879	60
5	800 x 600	46,875	75
6	1024 x 768	48,363	60
7	1024 x 768	60,123	75
8	1152 x 864	67,500	75
*9	1600 x 900	60,000	60

\*Odporúčaný režim

■ E2240T/E2340T/E2240S/E2340S

Režimy displeja (rozlíšenie)		Horizontal Freq. (Horizontálna frekvencia) (kHz)	Vertical Freq. (Vertikálna frekvencia) (Hz)
1	720 x 400	31,468	70
2	640 x 480	31,469	60
3	640 x 480	37,500	75
4	800 x 600	37,879	60
5	800 x 600	46,875	75
6	1024 x 768	48,363	60
7	1024 x 768	60,123	75
8	1152 x 864	67,500	75
9	1280 x 1024	63,981	60
10	1280 x 1024	79,976	75
11	1680 x 1050	65,290	60
*12	1920 x 1080	67,500	60

\*Odporúčany režim

## Kontrolka

REŽIM	Farba kontrolky LED
Režim On (Zapnutý)	Biela
Režim Sleep (Spánok)	Bliká biela
Režim Off (Vypnutý)	Nesvieti



Pred použitím tohto výrobku si prečítajte bezpečnostné opatrenia.

Návod na použitie (CD) uschovajte na ľahko dostupnom mieste pre prípad potreby v budúcnosti.

Číslo modelu a sériové číslo ZOSTAVY sa nachádza na zadnej strane a jednej bočnej strane ZOSTAVY. Zaznačte si ich nižšie, ak by ste v budúcnosti potrebovali vykonať servis zariadenia.

MODEL \_\_\_\_\_

SÉRIA \_\_\_\_\_

ENERGY STAR is a set of power-saving guidelines issued by the U.S. Environmental Protection Agency(EPA).



As an ENERGY STAR Partner LGE U. S. A.,Inc. has determined that this product meets the ENERGY STAR guidelines for energy efficiency.