

BENUTZERHANDBUCH LCD-MONITOR

Bitte lesen Sie dieses Handbuch aufmerksam durch, bevor Sie Ihr Gerät zum ersten Mal verwenden, und bewahren Sie es zur späteren Verwendung auf.

LCD-MONITOR-MODELLE

W1943SB W1943TB
W2043SE W2043TE
W2243S W2243T

Dieses Gerät wurde so entwickelt und hergestellt, dass Ihre persönliche Sicherheit gewährleistet ist. Unsachgemäßer Gebrauch kann allerdings zur Gefahr eines elektrischen Schlags oder Brands führen. Damit die in diesem Display eingebauten Schutzvorrichtungen ihre Funktion ordnungsgemäß erfüllen, beachten Sie die folgenden Grundregeln für die Installation, Nutzung und Wartung des Geräts.

Sicherheit

Verwenden Sie nur das mit dem Gerät gelieferte Netzkabel. Falls Sie ein anderes Netzkabel verwenden, achten Sie darauf, dass es nach den geltenden nationalen Normen zugelassen ist, soweit es nicht vom Händler geliefert wird. Ist das Netzkabel auf irgendeine Weise fehlerhaft, wenden Sie sich wegen eines Ersatzkabels an den Hersteller oder an die nächstgelegene autorisierte Kundendienststelle.

Die Trennung von der Stromversorgung erfolgt über das Netzkabel. Achten Sie darauf, dass die Netzsteckdose nach der Installation leicht zugänglich ist.

Betreiben Sie das Display nur an einer Stromversorgung, die den in diesem Handbuch bzw. auf dem Typenschild des Displays angegebenen technischen Daten entspricht. Falls Sie nicht sicher sind, welche Stromversorgung bei Ihnen zu Hause vorliegt, wenden Sie sich an Ihren Händler.

Überlastete Netzsteckdosen und Verlängerungskabel stellen eine Gefahrenquelle dar. Dies gilt auch für durchgescheuerte Netzkabel und beschädigte Stecker. Daraus kann die Gefahr eines elektrischen Schlags oder Brands resultieren. Wenden Sie sich an Ihren Servicetechniker, um das entsprechende Teil zu ersetzen.

Solange dieses Gerät an eine Netzsteckdose angeschlossen ist, wird es weiterhin mit Netzstrom versorgt, selbst wenn es ausgeschaltet wird.

Display nicht öffnen:

- Im Inneren des Displays befinden sich keine Teile, die vom Benutzer gewartet werden können.
- Dort befinden sich Komponenten, die gefährlich hohe Spannungen führen, auch wenn das Gerät ausgeschaltet ist.
- Wenden Sie sich an Ihren Händler, wenn das Display nicht ordnungsgemäß funktioniert.

Zur Vermeidung von Verletzungen:

- Stellen Sie das Display nicht auf eine geneigte Ablage, wenn es zuvor nicht ausreichend gesichert wurde.
- Verwenden Sie nur einen vom Hersteller empfohlenen Fuß.
- Keine Gegenstände auf das Gerät fallen lassen oder das Gerät Erschütterungen aussetzen. Keine Gegenstände wie z. B. Spielzeuge gegen den Bildschirm werfen. Ansonsten besteht Verletzungsgefahr oder die Gefahr von Schäden am Gerät oder am Bildschirm.

Zur Vermeidung von Feuer oder Gefahren:

- Schalten Sie das Display stets aus, wenn Sie den Raum für längere Zeit verlassen. Lassen Sie das Display niemals eingeschaltet, wenn Sie das Haus verlassen.
- Achten Sie darauf, dass Kinder keine Gegenstände in die Gehäuseöffnungen des Displays einführen oder fallen lassen. Einige Teile im Display führen gefährlich hohe Spannungen.
- Verwenden Sie kein Zubehör, das nicht für das Display vorgesehen ist.
- Falls der Bildschirm über einen längeren Zeitraum nicht genutzt wird, ziehen Sie den Netzstecker von der Steckdose ab.
- Während eines Gewitters das Netzkabel sowie das Signalkabel niemals berühren. Es besteht eine hohe Gefahr eines Stromschlages.

Installation

Stellen Sie keine Gegenstände auf das Netzkabel bzw. fahren Sie keine Gegenstände darüber, und stellen Sie das Display nicht an einem Ort auf, an dem das Netzkabel beschädigt werden kann.

Verwenden Sie das Display nicht in der Nähe von Wasser, wie etwa einer Badewanne, eines Waschbeckens, einer Küchenspüle, eines Waschbehälters, auf nassem Boden oder in der Nähe eines Schwimmbeckens.

Das Gehäuse des Displays ist mit Belüftungsöffnungen versehen, damit die während des Betriebs erzeugte Wärme entweichen kann. Sind diese Öffnungen blockiert, kann die aufgestaute Wärme Fehlfunktionen verursachen, die zu einer Brandgefahr führen können. Daher NIEMALS:

- Die unteren Belüftungsschlitze blockieren, indem das Display auf ein Bett, Sofa, einen Teppich, etc. gestellt wird.
- Das Display in einen Schrank o.ä. stellen, wenn keine ausreichende Belüftung vorhanden ist.
- Die Öffnungen mit Textilien oder sonstigen Gegenständen zudecken.
- Das Display in der Nähe oder über einem Heizkörper oder einer anderen Wärmequelle aufstellen.

Vermeiden Sie das Abwischen bzw. die Berührung des Aktivmatrix-LCD mit einem harten Gegenstand, da das Display auf diese Weise zerkratzt, beeinträchtigt oder sogar dauerhaft beschädigt werden kann.

Drücken Sie nicht längere Zeit mit dem Finger auf den LCD-Bildschirm, da hierdurch Nachbilder entstehen, oder das Display beschädigt werden kann.

Punktdefekte können teilweise als rote, grüne oder blaue Punkte auf dem Bildschirm erscheinen. Dies hat jedoch keine Auswirkung auf die Qualität der Darstellung.

Falls möglich, verwenden Sie die empfohlene Auflösung, um die optimale Bildqualität für das LCD-Display zu erzielen. Wird eine andere als die empfohlene Auflösung ausgewählt, kann daraus eine veränderte Bilddarstellung resultieren. Dies ist jedoch ein typisches Merkmal einer LCD-Anzeige mit fester Auflösung.

Bei der Anzeige eines Standbildes über einen längeren Zeitraum kann sich das Bild einbrennen und so den Bildschirm dauerhaft schädigen. Stellen Sie sicher, dass der Bildschirmschoner für den Monitor aktiviert ist. Solche Schäden können auch bei Geräten anderer Hersteller auftreten und werden nicht durch die Garantie abgedeckt.

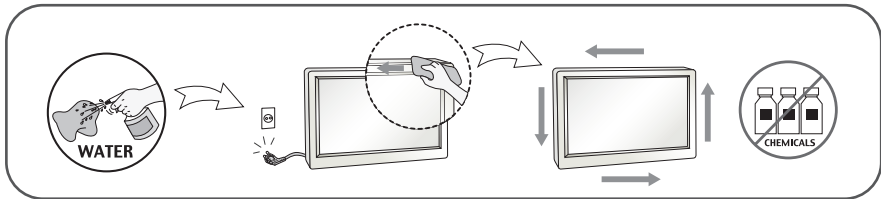
Die Front und Seiten des Bildschirms niemals mit metallischen Gegenständen anstoßen oder darauf kratzen. Ansonsten könnte der Bildschirm beschädigt werden.

Halten Sie den Bildschirm beim Tragen mit beiden Händen und achten Sie darauf, dass der Bildschirm nach vorn zeigt. Sollte das Gerät herunterfallen, besteht die Gefahr von Stromschlägen oder Bränden durch ein defektes Gerät. Reparaturen sollten nur von einem zugelassenen Kundendienst durchgeführt werden.

Hohe Temperaturen und Luftfeuchtigkeit sollten vermieden werden.

Reinigung

- Ziehen Sie den Netzstecker des Displays aus der Steckdose, bevor Sie die Bildschirmoberfläche säubern.
- Verwenden Sie dazu ein feuchtes (nicht nasses) weiches Mikrofaser-Tuch. Sprühen Sie nicht mit einem Reinigungsspray direkt auf den Bildschirm, da das Spray teilweise in die Gehäuseöffnungen gelangen und Stromschläge verursachen kann.
- Ziehen Sie vor der Reinigung des Gerätes den Netzstecker ab und wischen Sie es vorsichtig mit einem weichen Tuch ab, um Kratzer zu vermeiden. Zur Reinigung kein feuchtes Tuch verwenden und kein Wasser und andere Flüssigkeiten direkt auf das Gerät sprühen. Es besteht die Gefahr von Stromschlägen. (Keine Chemikalien wie Benzin, Verdünner oder Alkohol verwenden)
- Geben Sie drei bis vier Spritzer Wasser auf ein weiches Tuch und reinigen Sie die vordere Gehäuseumrandung; nur in eine Richtung wischen. Bei zuviel Feuchtigkeit können Flecken entstehen.



Verpackung

- Werfen Sie den Karton und sonstiges Verpackungsmaterial nicht weg. Sie sind die ideale Verpackung für den Transport des Geräts. Verpacken Sie das Gerät wieder in der Originalverpackung, wenn Sie es an einen anderen Ort bringen möchten.

Sichere Entsorgung (Nur LCD-Bildschirme mit Quecksilberlampe)

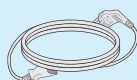
- Die in diesem Produkt verwendete Leuchtstofflampe enthält eine kleine Menge an Quecksilber.
- Entsorgen Sie das Produkt nicht zusammen mit dem Rest Ihres normalen Hausmülls.
- Die Entsorgung dieses Produkts muss entsprechend den geltenden Vorschriften und Gesetzen erfolgen.

!!! Vielen Dank, dass Sie sich für ein Gerät von LGE entschieden haben !!!

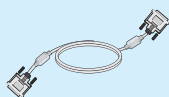
- **Überprüfen Sie, ob folgende Teile im Lieferumfang des Monitors enthalten sind. Wenden Sie sich bei fehlenden Teilen an Ihren Händler.**



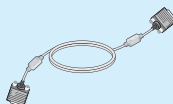
**Benutzerhandbuch/
Karten**



Netz Kabel
(Je nach Land)



DVI-D-Signalkabel
(Diese Funktion steht nicht in
allen Ländern zur Verfügung.)



15-poliges D-Sub-Signalkabel
(Das Signalkabel kann vor der
Auslieferung zur Einstellung
dieses Gerätes bereits
angeschlossen sein.)

HINWEIS

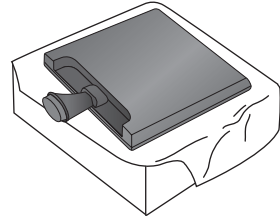
- Die Ausführung des Zubehörs kann von den Abbildungen abweichen.
- Um die Betriebsrichtlinien für dieses Gerät einzuhalten, müssen abgeschirmte Signalkabel (15-poliges D-Sub-Kabel, DVI-Kabel) mit Ferritkern verwendet werden.

Anschließen des Displays

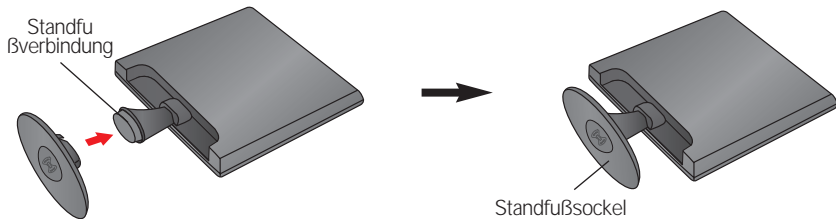
- **Bevor Sie das Display in Betrieb nehmen, achten Sie darauf, dass die Stromversorgung zum Gerät, zum Computersystem und zu anderen angeschlossenen Geräten unterbrochen ist.**

Standfuß anbringen und abnehmen

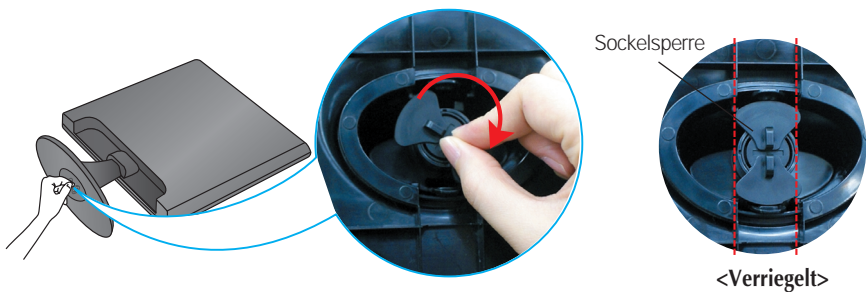
1. Legen Sie den Monitor mit der Bildschirmseite auf ein weiches Tuch.



2. Überprüfen Sie die Ausrichtung des Standfußsockels und befestigen Sie diesen an der Standfußverbindung.

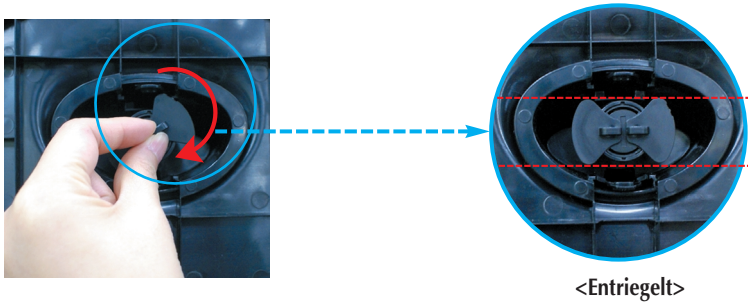


3. Drehen Sie die Stand Base Lock (Standfußsockelverriegelung) um 90°, um den Stand Base (Standfußsockel) an der Stand Body (Standfußverbindung) zu verriegeln.

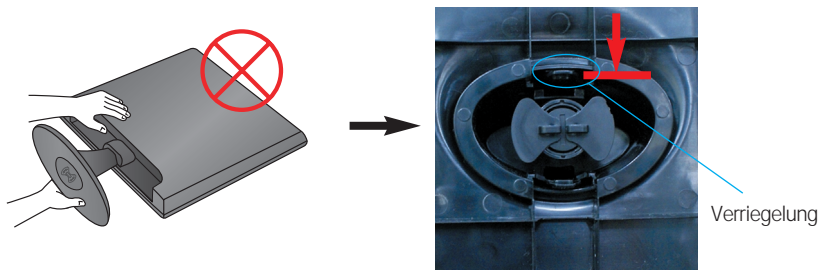


4. Stellen Sie den Monitor nach der Ständerbefestigung mit der Vorderseite nach vorne auf.

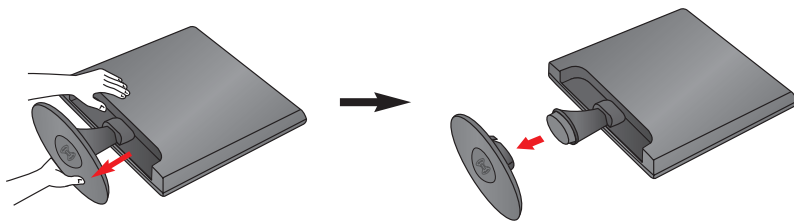
5. Drehen Sie die Stand Base Lock (Standfußsockelverriegelung) um 90°, um den Stand Base (Standfußsockel) der Stand Body (Standfußverbindung) zu entriegeln.



Sollte sich der Standfußsockel auch bei freigegebener Verriegelung nicht abziehen lassen, drücken Sie bitte vorsichtig auf die gezeigte Verriegelung und versuchen Sie es erneut.



6. Ziehen Sie den Standfußsockel ab.



WICHTIG

- Diese Abbildung zeigt das Verfahren zum Anbringen des Fußes. Ihr Monitor kann von der abgebildeten Darstellung abweichen.
- Halten Sie das Gerät nicht mit dem Display nach unten nur am Standfuß fest. Das Gerät kann herunterfallen und beschädigt werden oder Fußverletzungen verursachen.

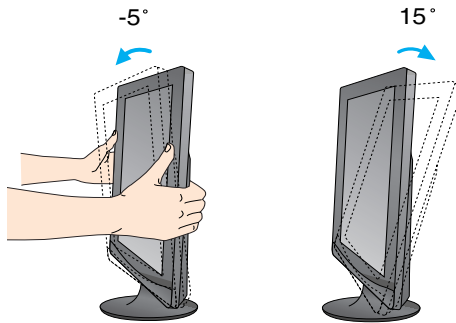
- Bevor Sie das Display in Betrieb nehmen, achten Sie darauf, dass die Stromversorgung zum Gerät, zum Computersystem und zu anderen angeschlossenen Geräten unterbrochen ist.

Positionieren des Monitors

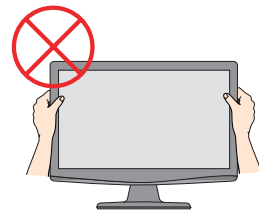
-Stellen Sie den Neigungswinkel nach dem Aufstellen wie gezeigt ein.

1. Stellen Sie die Position des Bildschirms auf unterschiedliche Weise ein, um einen höchstmöglichen Komfort zu erreichen.

- Neigungsbereich : -5° ~ 15°



Berühren oder drücken Sie beim Einstellen des Neigungswinkels des Monitors nicht auf den Bildschirm.



ERGONOMISCH

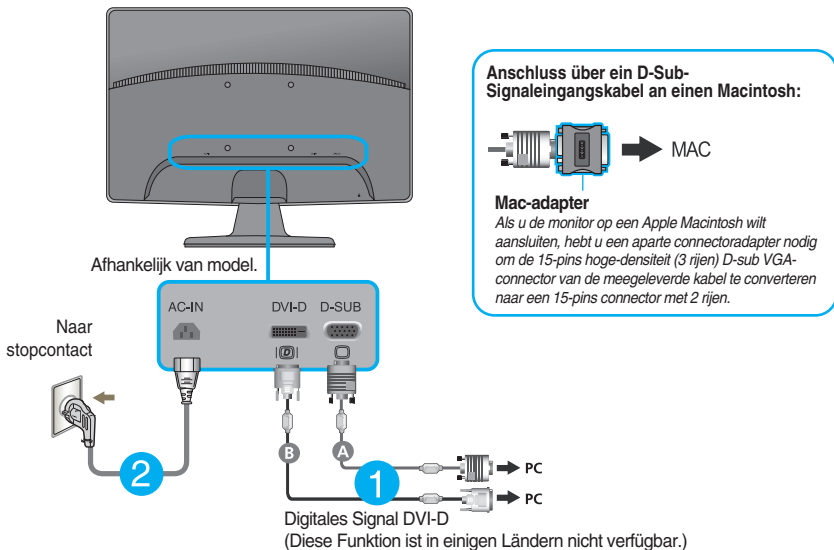
- Es wird empfohlen, den Monitor um nicht mehr als 5 Grad nach vorne zu neigen, um in einer komfortablen und ergonomischen Betrachtungsposition bleiben zu können.

Anschluss an den PC

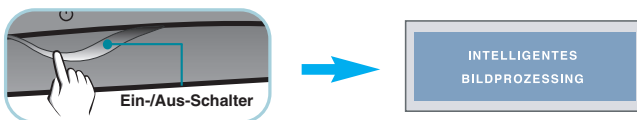
- Der Monitor, der Computer sowie alle anderen angeschlossenen Geräte müssen vor dem Anschluss ausgeschaltet werden.
- Schließen Sie nacheinander das Signaleingangskabel **1** und dann das Netzkabel **2** an und ziehen Sie die Halteschraube des Signalkabels fest.
 - Anschluss eines D-Sub-Kabels (Analogsignal)
 - Anschluss eines DVI-D-Kabels (Digitalsignal)

HINWEIS

- Dies ist eine vereinfachte Darstellung der Rückansicht.
- Die Rückansicht zeigt ein allgemeines Modell. Ihr Display kann von dieser Darstellung abweichen.



- Betätigen Sie den Netzschalter auf dem Bedienungsfeld, um das Gerät einzuschalten. Nach dem Einschalten des Monitors wird die Funktion "Automatische Bildeinstellung" automatisch ausgeführt. (Nur Analog-Modus)



HINWEIS

Was ist die Funktion "Automatische Bildeinstellung"? : Mit dieser Funktion erhält der Benutzer optimale Anzeigeeinstellungen. Wenn der Benutzer den Monitor zum ersten Mal anschließt, optimiert diese Funktion automatisch die Einstellungen der Anzeige für einzelne Eingangssignale.

Funktion 'AUTO/SET' : Bei Bildstörungen während des Fernsehens oder nach dem Ändern der Bildschirmauflösung, wie z. B. ein verschwommenes Bild, verschwommene Zeichen, Bildschirmflimmern oder ein geignetes Bild, betätigen Sie die Taste AUTO/SET, um die Bildqualität zu verbessern.

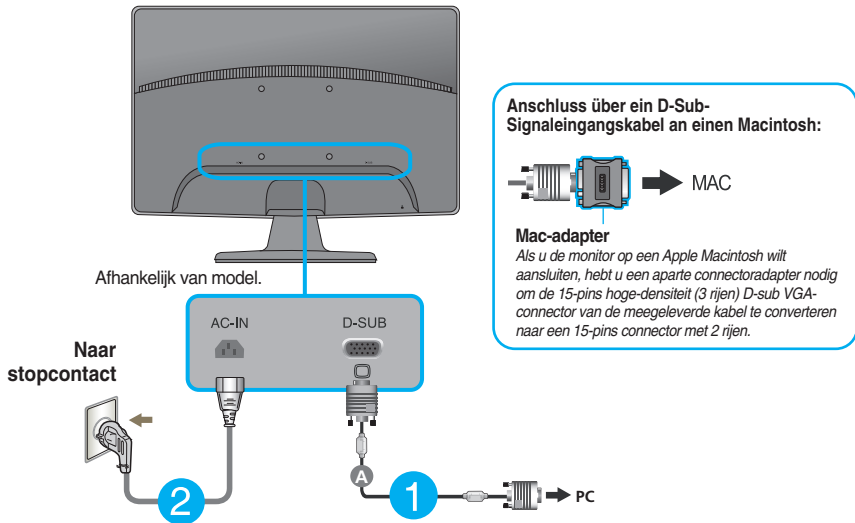
Anschluss an den PC

1. Der Monitor, der Computer sowie alle anderen angeschlossenen Geräte müssen vor dem Anschluss ausgeschaltet werden.
2. Schließen Sie nacheinander das Signaleingangskabel **1** und dann das Netzkabel **2** an und ziehen Sie die Halteschraube des Signalkabels fest.

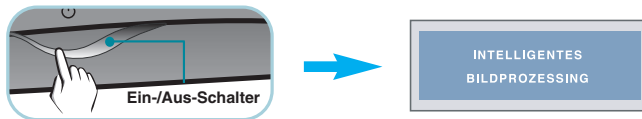
A Anschluss eines D-Sub-Kabels (Analogsignal)

HINWEIS

- Dies ist eine vereinfachte Darstellung der Rückansicht.
- Die Rückansicht zeigt ein allgemeines Modell. Ihr Display kann von dieser Darstellung abweichen.



3. Betätigen Sie den Netzschalter auf dem Bedienungsfeld, um das Gerät einzuschalten. Nach dem Einschalten des Monitors wird die Funktion "Automatische Bildeinstellung" automatisch ausgeführt.



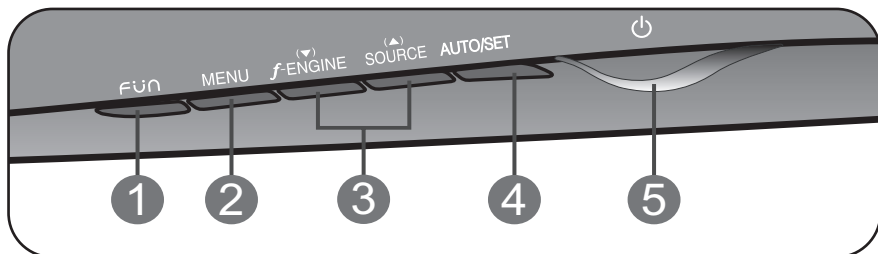
HINWEIS

Was ist die Funktion "Automatische Bildeinstellung"? : Mit dieser Funktion erhält der Benutzer optimale Anzeigeeinstellungen. Wenn der Benutzer den Monitor zum ersten Mal anschließt, optimiert diese Funktion automatisch die Einstellungen der Anzeige für einzelne Eingangssignale.

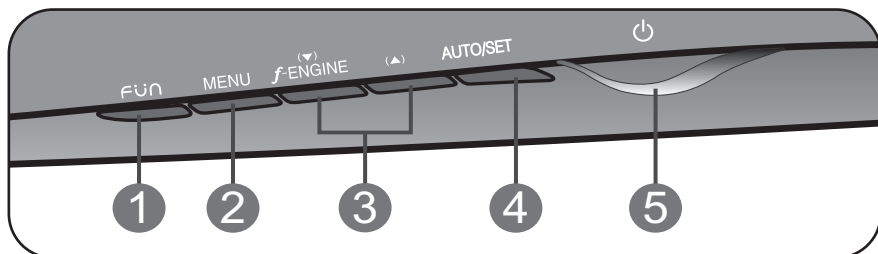
Funktion 'AUTO/SET' : Bei Bildstörungen während des Fernsehens oder nach dem Ändern der Bildschirmauflösung, wie z. B. ein verschwommenes Bild, verschwommene Zeichen, Bildschirmflimmern oder ein geignetes Bild, betätigen Sie die Taste AUTO/SET, um die Bildqualität zu verbessern.

Bedienelemente auf der Vorderseite

W1943TB/W2043TE/W2243T



W1943SB/W2043SE/W2243S



1 FÜN -Taste

Betätigen Sie diese Taste, um die Menüs **4:3 BREITBILD** und **PHOTO EFFECT** aufzurufen.

Weitere Hinweise finden Sie auf Seite 14.

2 MENU-Taste

Mit dieser Taste öffnen bzw. schließen Sie die Bildschirmanzeige.

OSD GESPERRT/ENTRIEGELT

Mit dieser Funktion können Sie die aktuellen Steuereinstellungen sperren, damit sie nicht versehentlich geändert werden können.

Drücken und halten Sie die **Taste MENU** für mehrere Sekunden. Daraufhin wird die Meldung "**OSD GESPERRT**" angezeigt.



Sie können die OSD-Steuerungen jederzeit wieder entsperren, indem Sie die **Taste MENU** für mehrere Sekunden gedrückt halten. Daraufhin wird die Meldung "**OSD ENTRIEGELT**" angezeigt.

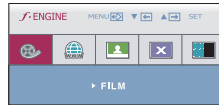
3 ▼ ▲ Tasten

Mit diesen Tasten können Sie die Funktionen auf dem OSD-Display auswählen oder einstellen.

f·ENGINE ▼

Mit dieser Funktion kann das Bild je nach Umgebungsbedingungen optimal eingestellt werden (Helligkeit, Bildtyp).

Weitere Hinweise finden Sie auf Seite 15.



SOURCE ▲ (Quelle-Hotkey)

Beim Anschluss von zwei Eingangssignalen kann das gewünschte Eingangssignal (D-Sub/DVI) gewählt werden. Falls nur ein Signal angeschlossen ist, wird dieses automatisch erkannt. Standardmäßig ist der D-Sub-Anschluss ausgewählt.

(Nur Modell W1943TB/W2043TE/W2243T)

4 AUTO/SET-Taste

Mit dieser Taste nehmen Sie eine Auswahl in der Bildschirmanzeige vor.

AUTOMATISCHE BILDANPASSUNG

Wenn Sie die Bildeinstellungen ändern möchten, drücken Sie stets die Taste **AUTO/SET**, bevor Sie in die Bildschirmanzeige (OSD) gehen. (Nur Analog-Modus)
Damit wird das angezeigte Bild für die momentan gewählte Bildschirm-auflösung (Anzeigemodus) automatisch ideal eingestellt.



Der optimale Anzeigemodus ist

W1943SB/W1943TB : 1360 x 768

W2043SE/W2043TE : 1600 x 900

W2243S/W2243T : 1920 x 1080

5 Netzschalter und Betriebsanzeige

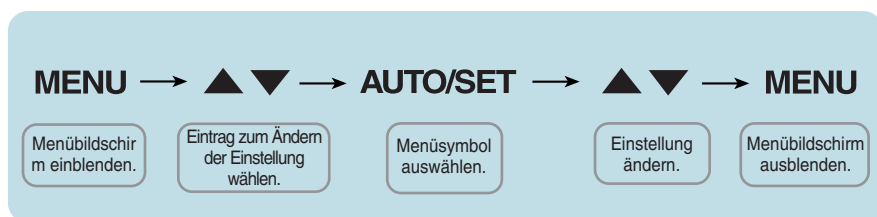
Mit dieser Taste schalten Sie das Display ein bzw. aus.

Die Betriebsanzeige leuchtet rot, solange der Bildschirm in Betrieb (eingeschaltet) ist. Wenn sich der Bildschirm im Ruhemodus (Stromsparbetrieb) befindet, blinkt diese Anzeige rot.

Bildschirmeinstellung

Die Bildgröße, -position und Funktionsparameter des Displays lassen sich mit Hilfe der gesteuerten Bildschirmanzeige (OSD) schnell und einfach einstellen. Nachstehend finden Sie ein kurzes Beispiel, um Sie mit der Verwendung der Bedienelemente vertraut zu machen. Im Folgenden erhalten Sie eine Übersicht über die möglichen Einstellungen und Auswahlmöglichkeiten mit Hilfe der Bildschirmanzeige (OSD).

Wenn Sie Einstellungen über die Bildschirmanzeige (OSD) ändern möchten, gehen Sie wie folgt vor:



- 1 Drücken Sie die Taste MENU, um das OSD-Hauptmenü zu öffnen.
- 2 Drücken Sie die Tasten ▼ oder ▲, um eine Funktion auszuwählen. Wenn das gewünschte Symbol markiert ist, drücken Sie auf die Taste AUTO/SET.
- 3 Mit den Tasten ▼/▲ kann der gewünschte Wert für das Bild eingestellt werden. Mit der Taste AUTO/SET können Sie weitere Untermenüeinträge auswählen.
- 4 Drücken Sie die Taste MENU einmal, um zum Hauptmenü zurückzukehren und eine andere Funktion auszuwählen. Drücken Sie die Taste MENU zweimal, um die OSD-Steuerung zu verlassen.

Die folgende Tabelle zeigt alle Funktionen, Einstellungen und Menüs der Bildschirmanzeige.

* : Nur Analogeingang

Hauptmenü	Untermenü	Beschreibung
4:3 BREIBILD		Bildgröße einstellen
PHOTO EFFECT	NORMAL GAUSSSCHE UNSCHÄRFE SEPIA MONOCHROM	Bildschirm-Farbmodus einstellen
F-ENGINE	FILM INTERNET BENUTZ NORMAL DEMO	Bevorzugte Bildeinstellungen festlegen oder ändern
BILD	HELLIGKEIT KONTRAST GAMMA	Einstellen der Helligkeit bzw. des Kontrasts der Bildschirmdarstellung
FARBEN	VOREIN (sRGB / 6500K/ 9300K) ROT GRÜN BLAU	Einstellen der Bildschirmfarben
GLEICHLAUF	* HORIZONTALE * VERTIKAL	Einstellen der Bildposition
	* TAKT * TAKTRATE SCHÄRFE	Für eine deutlichere und stabilere Bilddarstellung
SETUP	SPRACHE OSD BILDLAGEN (HORIZONTALE / VERTIKAL) * WEISS BALANCE BETRIEBSANZEIGE WERKSEINSTELLUNG	Einstellen des Bildschirmstatus für die Betriebsumgebung des Benutzers

HINWEIS

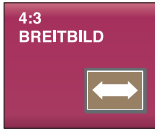
- Der Reihenfolge der Symbole kann je nach Modell unterschiedlich sein (13~19).

- ■ ■ Beim Drücken der Taste **FÜN** auf der Vorderseite des Monitors wird das OSD-Bildschirmmenü eingeblendet.



- **MENU** : Beenden
- **▼, ▲** : Bewegen
- **SET** : Auswählen

Hauptmenü Beschreibung



4:3 BREITBILD Einstellung des Bildgröße des Bildschirms.



WIDE



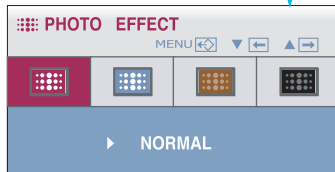
4:3

- **BREITBILD** : Zur Vollbildansicht wechseln, je nach Eingangssignal des Bildes.
- **4:3** : Seitenverhältnis des Eingangsbildes auf 4:3 einstellen.



PHOTO EFFECT Auswahl der Bildschirmfarbe.

Drücken Sie zum Aufrufen der Untermenüs die Taste AUTO/SET.



- **NORMAL**
Die Funktion PhotoEffect (Foto-Effekt) ist deaktiviert.
- **GAUSSSCHE UNSCHÄRFE**
Über dieses Menü wird das Bild farbintensiver und weicher dargestellt.
- **SEPIA**
Über dieses Menü wird das Bild im Sepiaton (bräunlich) dargestellt.
- **MONOCHROM**
Über dieses Menü wird das Bild in Graustufen (Schwarzweiß) dargestellt.



NORMAL



GAUSSSCHE
UNSCHÄRFE

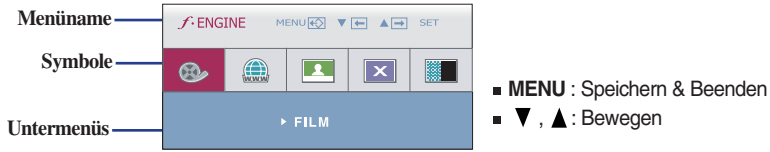


SEPIA



MONOCHROM

- ■ ■ Beim Drücken der Taste **f-ENGINE** auf der Vorderseite des Monitors wird das OSD-Bildschirmmenü eingeblendet. Mit dieser Funktion können Sie problemlos das optimale Bild für die jeweiligen Bedingungen (Raumbeleuchtung, Bildtypen usw.) einstellen.



F-ENGINE

Bei Aktivierung der Funktion F-ENGINE wird das Bild in zwei Tönen dargestellt, wie in der Abbildung gezeigt. Bei aktivierter Funktion wird das Bild wie auf der linken Seite und bei deaktivierter Funktion wie auf der rechten Seite dargestellt. Wählen Sie die gewünschte Funktion und betätigen Sie zum Speichern der Einstellung die Taste [MENU].

Aktiviert **Deaktiviert**

Hauptmenü	Untermenü	Beschreibung
-----------	-----------	--------------

	<p>FILM Für animierte Bilder in Videos oder Filmen.</p>	
	<p>INTERNET Für Texte (Textverarbeitung usw.).</p>	

	<p>BENUTZ Die Funktionen ACE und RCM können manuell eingestellt werden. Ein eingestellter Wert kann gespeichert und wieder aufgerufen werden, selbst bei unterschiedlichen Betriebsarten.</p>															
<p>Drücken Sie die Taste "AUTO/SET", um die Untermenüfunktionen "BENUTZ" einzustellen.</p>		<ul style="list-style-type: none"> • ACE (Adaptive Clarity Enhancer): Stellt die Klarheit ein. <div style="border: 1px solid #0070C0; padding: 5px; margin-top: 5px;"> <table style="width: 100%; border-collapse: collapse;"> <tr> <td style="width: 20px;">0</td> <td style="width: 100px;">Nicht angewendet</td> </tr> <tr> <td>1</td> <td>Klarheit und Leucht-Kontrast gering.</td> </tr> <tr> <td>2</td> <td>Klarheit und Leucht-Kontrast hoch.</td> </tr> </table> </div> • RCM (Real Color Management): Legt den Farbmodus fest. <div style="border: 1px solid #0070C0; padding: 5px; margin-top: 5px;"> <table style="width: 100%; border-collapse: collapse;"> <tr> <td style="width: 20px;">0</td> <td style="width: 100px;">Nicht angewendet</td> <td style="width: 20px;">2</td> <td>Lachs-Farbtön</td> </tr> <tr> <td>1</td> <td>Grünverbesserung</td> <td>3</td> <td>Farbverbesserung</td> </tr> </table> </div> 	0	Nicht angewendet	1	Klarheit und Leucht-Kontrast gering.	2	Klarheit und Leucht-Kontrast hoch.	0	Nicht angewendet	2	Lachs-Farbtön	1	Grünverbesserung	3	Farbverbesserung
0	Nicht angewendet															
1	Klarheit und Leucht-Kontrast gering.															
2	Klarheit und Leucht-Kontrast hoch.															
0	Nicht angewendet	2	Lachs-Farbtön													
1	Grünverbesserung	3	Farbverbesserung													

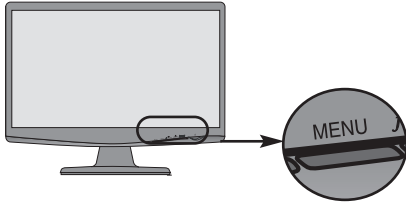
- **MENU** : Beenden
- **▼** : Verkleinern
- **▲** : Vergrößern
- **SET** : Anderes Untermenü auswählen

	<p>NORMAL Gilt unter normalen Betriebsbedingungen. * Bei deaktiviertem f-ENGINE wird der Normalmodus eingestellt.</p>	
--	---------------------------------------------------------------------------------------------------------------------------------------	--

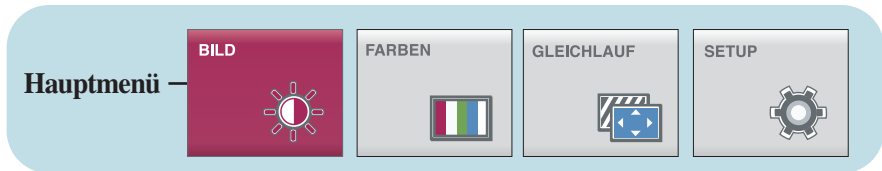
	<p>DEMO Diese Funktion dient zur Vorführung des Gerätes im Verkaufsraum. Der Bildschirm wird in zwei Hälften unterteilt, wobei der Standard-Modus in der linken und der Video-Modus in der rechten Bildhälfte angezeigt wird. Auf diese Weise kann der Kunde den Unterschied zwischen Standard- und Video-Modus erkennen.</p>	
--	-------------------------------------------------------------------------------------------------------------------------------------------------------------------------------------------------------------------------------------------------------------------------------------------------------------------------------------------	--

Auswählen und Einstellen von Funktionen der Bildschirmanzeige (OSD)

- ■ ■ Sie wissen nun, wie Sie eine Funktion innerhalb des OSD-Systems auswählen und einstellen. Nachstehend finden Sie die Symbole sowie deren Namen und Beschreibungen für alle Funktionen im Menü.



Drücken Sie die Taste MENU. Daraufhin erscheint das Hauptmenü der OSD-Steuerung.



Hauptmenü

- MENU : Beenden
- ▼ ▲ : Einstellen (verkleinern/vergrößern)
- SET : Eingabe
 - : Anderes Untermenü auswählen
 - : Untermenü neu wählen

Menüname BILD

Symbole

Untermenü

Tastendruck

HELLIGKEIT
☀ 50

KONTRAST
☾ 50

GAMMA
γ 0

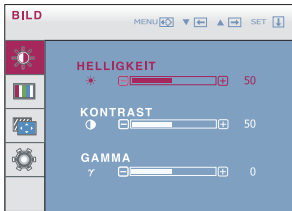
HINWEIS

- Lassen Sie das Display zunächst mindestens 30 Minuten lang eingeschaltet, bevor Sie irgendwelche Bildeinstellungen vornehmen.

Hauptmenü	Untermenü	Beschreibung
-----------	-----------	--------------



BILD



HELLIGKEIT Einstellen der Helligkeit des Bildschirms.

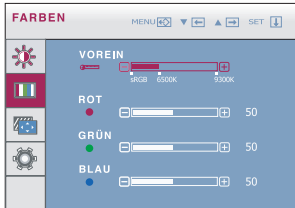
KONTRAST Einstellen des Bildschirmkontrastes.

GAMMA Einstellen eines benutzerdefinierten Gamma-Wertes: -50 / 0 / 50
Ein hoher Gamma-Wert erzeugt ein helleres Bild auf dem Monitor, ein niedrigerer Wert erzeugt ein dunkleres Bild.

- **MENU** : Beenden
- **▼** : Verkleinern
- **▲** : Vergrößern
- **SET** : Anderes Untermenü auswählen



FARBEN



VOREIN Auswählen der Bildschirmfarben.
• sRGB: Stellen Sie die Bildfarbstärke auf den sRGB-Farbraum ein.
• 6500K: Leicht rötlich weiß.
• 9300K: Leicht bläulich weiß.

ROT Eigene Farbintensität für Rot einstellen.

GRÜN Eigene Farbintensität für Grün einstellen.

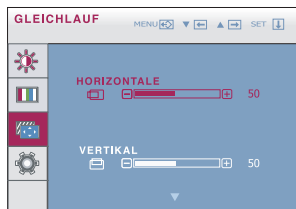
BLAU Eigene Farbintensität für Blau einstellen.

- **MENU** : Beenden
- **▼** : Verkleinern
- **▲** : Vergrößern
- **SET** : Anderes Untermenü auswählen

Hauptmenü	Untermenü	Beschreibung
-----------	-----------	--------------

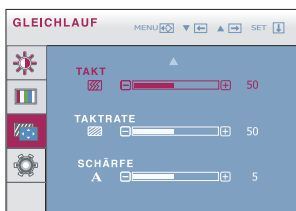


GLEICHLAUF



HORIZONTALE Verschieben des Bildes nach links bzw. rechts.

VERTIKAL Verschieben des Bildes nach oben bzw. unten.



TAKT Verringern vertikaler Balken oder Streifen, die im Hintergrund des Bildschirms sichtbar sind.
Die horizontale Bildschirmgröße ändert sich ebenfalls.

- **MENU** : Beenden
- **▼** : Verkleinern
- **▲** : Vergrößern
- **SET** : Anderes Untermenü auswählen

TAKTRATE Einstellen der Fokussierung des Bildschirms.
Mit dieser Funktion können Sie horizontale Störungen eliminieren und eine deutlichere bzw. schärfere Darstellung von Zeichen erzielen.

SCHÄRFE Einstellung der Bildschärfe

Hauptmenü

Untermenü

Beschreibung



SETUP

W1943SB/W2043SE/W2243S

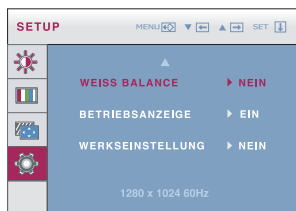


SPRACHE

Wählen Sie hier die Sprache, in der die Funktionen angezeigt werden sollen.

OSD BILDLAGE

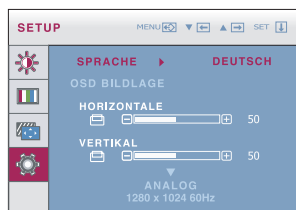
Einstellen der Position des OSD-Fensters auf dem Bildschirm.



WEISS BALANCE

Wenn das Ausgangssignal der Videokarte nicht die Spezifikationen erfüllt, sind möglicherweise die Farben auf Grund von Videosignalverzerrungen schlechter. Mithilfe dieser Funktion wird der Signalpegel an den Standardausgangspegel der Videokarte angepasst, um ein optimales Bild zu liefern. Aktivieren Sie diese Funktion, wenn auf dem Bildschirm weiße und schwarze Farben zu sehen sind.

W1943TB/W2043TE/W2243T



BETRIEBSANZEIGE

Verwenden Sie diese Funktion, um die Betriebsanzeige auf der Vorderseite des Monitors ein- (**ON**) bzw. auszuschalten (**OFF**). Zum Ausschalten gehen Sie auf "**OFF**" (AUS). Wenn Sie den Monitor einschalten (**ON**), wird die Betriebsanzeige automatisch eingeschaltet.



WERKSEINSTELLUNG

Mit dieser Funktion werden die werkseitigen Voreinstellungen (mit Ausnahme von "**SPRACHE**") wiederhergestellt. Drücken Sie die Taste **▲ ▼**, um einen sofortigen Reset durchzuführen.

- **MENU** : Beenden
- **▼** : Einstellen
- **▲** : Einstellen
- **SET** : Anderes Untermenü auswählen

HINWEIS

- Falls das Bild auf diese Weise nicht verbessert wird, stellen Sie die Werkseinstellungen wieder her. Führen Sie die Funktion **WHITE BALANCE** (WEISS BALANCE) bei Bedarf erneut aus. Diese Funktion ist nur dann verfügbar, wenn es sich um das Eingangssignal um ein Analogsignal handelt.

Überprüfen Sie folgende Punkte, bevor Sie sich an den Kundendienst wenden.

Kein Bild zu sehen	
<ul style="list-style-type: none">● Wurde das Netzkabel am Monitor angeschlossen?	<ul style="list-style-type: none">• Überprüfen Sie, ob das Netzkabel fest an der Steckdose angeschlossen ist.
<ul style="list-style-type: none">● Leuchtet die Betriebsanzeige?	<ul style="list-style-type: none">• Drücken Sie den Netzschalter.
<ul style="list-style-type: none">● Wurde das Gerät eingeschaltet und leuchtet die Betriebsanzeige rot?	<ul style="list-style-type: none">• Stellen Sie Helligkeit und Kontrast ein.
<ul style="list-style-type: none">● Blinkt die Betriebsanzeige?	<ul style="list-style-type: none">• Befindet sich das Display im Energiesparmodus, bewegen Sie die Maus oder drücken Sie eine beliebige Taste auf der Tastatur, um die Bildschirmanzeige zu aktivieren.• Schalten Sie den PC ein.
<ul style="list-style-type: none">● Wird die Meldung "AUS.SPEZIFIKATION" auf dem Bildschirm angezeigt?	<ul style="list-style-type: none">• Diese Meldung wird angezeigt, wenn das Signal vom PC (Grafikkarte) außerhalb des horizontalen oder vertikalen Frequenzbereichs des Displays liegt. Sehen Sie im Abschnitt 'Technische Daten' in diesem Handbuch nach und konfigurieren Sie das Display neu.
<ul style="list-style-type: none">● Wird die Meldung "SIGNALKABEL PRÜFEN" auf dem Bildschirm angezeigt?	<ul style="list-style-type: none">• Diese Meldung wird angezeigt, wenn das Signalkabel zwischen PC und Display nicht (oder nicht ordnungsgemäß) angeschlossen ist. Überprüfen Sie das Signalkabel, und versuchen Sie es erneut.

Wird die Meldung "OSD GESPERRT" auf dem Bildschirm angezeigt?	
<ul style="list-style-type: none">● Erscheint die Meldung "OSD GESPERRT", wenn Sie die Taste MENU drücken?	<ul style="list-style-type: none">• Sie können die aktuellen Steuerungseinstellungen sichern, damit sie nicht versehentlich geändert werden können. Sie können die OSD-Steuerungen jederzeit wieder entsperren, indem Sie die Taste MENU für mehrere Sekunden gedrückt halten. Daraufhin wird die Meldung "OSD ENTRIEGELT" angezeigt.

Falsche Bilddarstellung auf dem Display

- | | |
|--------------------------------------------------------------------------------------------------------------------------------------|------------------------------------------------------------------------------------------------------------------------------------------------------------------------------------------------------------------------------------------------------------------------------------------------------------------------------------------------------------------------------------------------------------------------------------------------------------------------------------------------------------------------------------------------------------------------------------------------------|
| <ul style="list-style-type: none">● Falsche Position auf dem Display. | <ul style="list-style-type: none">• Drücken Sie die Taste AUTO/SET, um die Darstellung des Displays automatisch optimal einzustellen.
Sind die Ergebnisse nicht zufriedenstellend, stellen Sie die Bildposition mit dem Symbol für H Position und V Position auf der Bildschirmanzeige (OSD) ein.• Gehen Sie zu Systemsteuerung --> Anzeige --> Einstellungen und überprüfen Sie, ob die Frequenz oder die Auflösung geändert wurde. Wenn dies der Fall ist, stellen Sie für die Grafikkarte die empfohlene Auflösung ein. |
| <ul style="list-style-type: none">● Im Hintergrund sind vertikale Balken oder Streifen sichtbar. | <ul style="list-style-type: none">• Drücken Sie die Taste AUTO/SET, um die optimale Einstellung für das Display automatisch vorzunehmen. Sind die Ergebnisse nicht zufriedenstellend, beseitigen Sie die vertikalen Balken oder Streifen mit Hilfe des Symbols TAKT auf der Bildschirmanzeige (OSD). |
| <ul style="list-style-type: none">● Horizontale Störungen in einem Bild oder nicht deutlich erkennbare Zeichen. | <ul style="list-style-type: none">• Drücken Sie die Taste AUTO/SET, um die Darstellung des Displays automatisch optimal einzustellen.
Sind die Ergebnisse nicht zufriedenstellend, beseitigen Sie die horizontalen Balken mit Hilfe des Symbols TAKTRATE auf der Bildschirmanzeige (OSD).• Gehen Sie zu Systemsteuerung --> Anzeige --> Einstellungen und stellen Sie für die Anzeige die empfohlene Auflösung ein oder nehmen Sie für die Anzeige die ideale Einstellung vor. Wählen Sie eine Farbeinstellung höher als 24 Bits (True Color). |

WICHTIG

- Gehen Sie am PC zu **Systemsteuerung --> Anzeige --> Einstellungen** und überprüfen Sie, ob die Frequenz oder die Auflösung geändert wurde. Wenn dies der Fall ist, stellen Sie für die Grafikkarte die empfohlene Auflösung ein.
- Falls die empfohlene Auflösung (optimale Auflösung) nicht ausgewählt wird, werden Zeichen möglicherweise verschwommen dargestellt und das Bild erscheint dunkler, wird abgeschnitten oder verzerrt.
- Die Einstellung kann sich je nach Computer und Betriebssystem unterscheiden. Die oben angegebene Auflösung wird für bestimmte Grafikkarten eventuell nicht unterstützt. In diesem Fall wenden Sie sich bitte an Ihren Computer- oder Grafikkartenhersteller.

Falsche Bilddarstellung auf dem Display

- | | |
|---------------------------------------------------------------------------------------------------------------|-----------------------------------------------------------------------------------------------------------------------------------------------------------------------------------------------------------------------------------------------------------------------------------------------------------------------------------------------------------------------------------------------|
| <ul style="list-style-type: none">● Die Bildschirmfarbe ist monochrom oder nicht normal. | <ul style="list-style-type: none">• Überprüfen Sie, ob das Signalkabel richtig angeschlossen ist. Befestigen Sie es ggf. mit einem Schraubendreher.• Achten Sie darauf, dass die Grafikkarte vorschriftsmäßig in den Steckplatz eingesetzt ist.• Wählen Sie unter Systemsteuerung - Einstellungen eine Farbeinstellung höher als 24 Bits (True Color). |
| <ul style="list-style-type: none">● Der Bildschirm blinkt. | <ul style="list-style-type: none">• Überprüfen Sie, ob der Bildschirm auf Interlaced-Modus eingestellt ist. Falls ja, ändern Sie die Einstellung auf die empfohlene Auflösung. |

Wird die Meldung "Monitor nicht erkannt, Plug&Play (VESA DDC)-Monitor gefunden" angezeigt?

- | | |
|----------------------------------------------------------------------------------------------------|--------------------------------------------------------------------------------------------------------------------------------------------------------------------------------------------------------------------------------------------------------------------------------------------------------------------------------------------------------------------------|
| <ul style="list-style-type: none">● Haben Sie den Displaytreiber installiert? | <ul style="list-style-type: none">• Installieren Sie den Displaytreiber von der entsprechenden CD (oder Diskette), die mit dem Display geliefert wurde. Oder laden Sie den Treiber von unserer Website herunter: http://www.lge.com.• Überprüfen Sie, ob die Grafikkarte die Plug&Play-Funktion unterstützt. |
|----------------------------------------------------------------------------------------------------|--------------------------------------------------------------------------------------------------------------------------------------------------------------------------------------------------------------------------------------------------------------------------------------------------------------------------------------------------------------------------|

Display	18,51 Zoll (47,01 cm) Flachbildschirm Aktivmatrix-TFT LCD Antireflexbeschichtung Sichtbare Bildschirmdiagonale : 47,01 cm 0,30 x 0,30 mm (Pixelabstand)	
Sync-Eingang	Horizontale Freq.	30 - 61 kHz (Automatisch)
	Vertikale Freq.	56 - 75 Hz (Automatisch)
	Eingangsform	Separate Synchr SOG (Sync On Green), Digital
Videoeingang	Signaleingang	15-poliger D-Sub-Stecker DVI-D-Anschluss (Digital)
	Eingangsform	RGB Analog (0,7 Vp-p/75 Ohm), Digital
Auflösung	Maximal	VESA 1360 x 768 bei 60 Hz
	Empfohlen	VESA 1360 x 768 bei 60 Hz
Plug&Play	DDC 2B	
Leistungsaufnahme	Ein-Modus	: 21 W (Typisch)
	Ruhezustand	≤ 1 W
	Ausgeschaltet	≤ 1 W
Abmessungen und Gewicht	Ständer enthalten	Ständer nicht enthalten
	Breite 44,90 cm / 17,68 Zoll	44,90 cm / 17,68 Zoll
	Höhe 36,10 cm / 14,21 Zoll	29,05 cm / 11,44 Zoll
	Tiefe 18,30 cm / 7,20 Zoll	5,85 cm / 2,30 Zoll

	Gewicht (ohne Verpackung)	3,3 kg (7,28 lbs)
Neigungsbereich	Kippbereich	-5° ~ 15°
Stromversorgung	100-240 V~ Wechselstrom 50/60 Hz 0,8 A	
Umgebungsbedingungen	Betriebsbedingungen	
	Temperatur	10 °C bis 35 °C
	Luftfeuchtigkeit	10 % bis 80 % (ohne Kondensation)
	Lagerbedingungen	
	Temperatur	-20 °C bis 60 °C
	Luftfeuchtigkeit	5 % bis 90 % (ohne Kondensation)
Neig-/Schwenkfuß	Fest verbunden (<input type="checkbox"/>), Abnehmbar (<input type="checkbox"/>)	
Netzkabel	Für Netzsteckdose	

HINWEIS

- Alle Informationen in diesem Dokument können ohne Vorankündigung geändert werden.

Display	18,51 Zoll (47,01 cm) Flachbildschirm Aktivmatrix-TFT LCD Antireflexbeschichtung Sichtbare Bildschirmdiagonale : 47,01 cm 0,30 x 0,30 mm (Pixelabstand)	
Sync-Eingang	Horizontale Freq.	30 - 61 kHz (Automatisch)
	Vertikale Freq.	56 - 75 Hz (Automatisch)
	Eingangsform	Separate Synchr SOG (Sync On Green)
Videoeingang	Signaleingang	15-poliger D-Sub-Stecker
	Eingangsform	RGB Analog (0,7 Vp-p/75 Ohm)
Auflösung	Maximal	VESA 1360 x 768 bei 60 Hz
	Empfohlen	VESA 1360 x 768 bei 60 Hz
Plug&Play	DDC 2B	
Leistungsaufnahme	Ein-Modus	: 21 W (Typisch)
	Ruhezustand	≤ 1 W
	Ausgeschaltet	≤ 1 W
Abmessungen und Gewicht	Ständer enthalten	Ständer nicht enthalten
	Breite 44,90 cm / 17,68 Zoll	44,90 cm / 17,68 Zoll
	Höhe 36,10 cm / 14,21 Zoll	29,05 cm / 11,44 Zoll
	Tiefe 18,30 cm / 7,20 Zoll	5,85 cm / 2,30 Zoll

	Gewicht (ohne Verpackung)	3,3 kg (7,28 lbs)
Neigungsbereich	Kippbereich	-5° ~ 15°
Stromversorgung	100-240 V~ Wechselstrom 50/60 Hz 0,8 A	
Umgebungsbedingungen	Betriebsbedingungen	
	Temperatur	10 °C bis 35 °C
	Luftfeuchtigkeit	10 % bis 80 % (ohne Kondensation)
	Lagerbedingungen	
	Temperatur	-20 °C bis 60 °C
	Luftfeuchtigkeit	5 % bis 90 % (ohne Kondensation)
Neig-/Schwenkfuß	Fest verbunden (<input type="checkbox"/>), Abnehmbar (<input type="checkbox"/>)	
Netzkabel	Für Netzsteckdose	

HINWEIS

- Alle Informationen in diesem Dokument können ohne Vorankündigung geändert werden.

Display	20,0 Zoll (50,8 cm) Flachbildschirm Aktivmatrix-TFT LCD Antireflexbeschichtung Sichtbare Bildschirmdiagonale : 50,8 cm 0,2766 x 0,2766 mm (Pixelabstand)	
Sync-Eingang	Horizontale Freq. Vertikale Freq. Eingangsform	30 - 83 kHz (Automatisch) 56 - 75 Hz (Automatisch) Separate Synchr SOG (Sync On Green), Digital
Videoeingang	Signaleingang Eingangsform	15-poliger D-Sub-Stecker DVI-D-Anschluss (Digital) RGB Analog (0,7 Vp-p/75 Ohm), Digital
Auflösung	Maximal Empfohlen	VESA 1600 x 900 bei 60 Hz VESA 1600 x 900 bei 60 Hz
Plug&Play	DDC 2B	
Leistungsaufnahme	Ein-Modus Ruhezustand Ausgeschaltet	: 25 W (Typisch) ≤ 0,5 W ≤ 0,5 W
Abmessungen und Gewicht	Ständer enthalten	Ständer nicht enthalten
	Breite 48,36 cm / 19,04 Zoll	48,36 cm / 19,04 Zoll
	Höhe 37,68 cm / 14,83 Zoll	31,40 cm / 12,36 Zoll
	Tiefe 18,30 cm / 7,20 Zoll	6,30 cm / 2,48 Zoll

	Gewicht (ohne Verpackung)	3,2 kg (7,05 lbs)
Neigungsbereich	Kippbereich	-5° ~ 15°
Stromversorgung	100-240 V~ Wechselstrom 50/60 Hz 1,0 A	
Umgebungsbedingungen	Betriebsbedingungen	
	Temperatur	10 °C bis 35 °C
	Luftfeuchtigkeit	10 % bis 80 % (ohne Kondensation)
	Lagerbedingungen	
	Temperatur	-20 °C bis 60 °C
	Luftfeuchtigkeit	5 % bis 90 % (ohne Kondensation)
Neig-/Schwenkfuß	Fest verbunden (), Abnehmbar (O)	
Netzkabel	Für Netzsteckdose	

HINWEIS

- Alle Informationen in diesem Dokument können ohne Vorankündigung geändert werden.

Display	20,0 Zoll (50,8 cm) Flachbildschirm Aktivmatrix-TFT LCD Antireflexbeschichtung Sichtbare Bildschirmdiagonale : 50,8 cm 0,2766 x 0,2766 mm (Pixelabstand)	
Sync-Eingang	Horizontale Freq. Vertikale Freq. Eingangsform	30 - 83 kHz (Automatisch) 56 - 75 Hz (Automatisch) Separate Synchr SOG (Sync On Green)
Videoeingang	Signaleingang Eingangsform	15-poliger D-Sub-Stecker RGB Analog (0,7 Vp-p/75 Ohm)
Auflösung	Maximal Empfohlen	VESA 1600 x 900 bei 60 Hz VESA 1600 x 900 bei 60 Hz
Plug&Play	DDC 2B	
Leistungsaufnahme	Ein-Modus Ruhezustand Ausgeschaltet	: 25 W (Typisch) ≤ 0,5 W ≤ 0,5 W
Abmessungen und Gewicht	Ständer enthalten	
	Breite Höhe Tiefe	48,36 cm / 19,04 Zoll 37,68 cm / 14,83 Zoll 18,30 cm / 7,20 Zoll
	Ständer nicht enthalten	
		48,36 cm / 19,04 Zoll 31,40 cm / 12,36 Zoll 6,30 cm / 2,48 Zoll

	Gewicht (ohne Verpackung)	3,2 kg (7,05 lbs)
Neigungsbereich	Kippbereich	-5° ~ 15°
Stromversorgung	100-240 V~ Wechselstrom 50/60 Hz 1,0 A	
Umgebungsbedingungen	Betriebsbedingungen	
	Temperatur Luftfeuchtigkeit	10 °C bis 35 °C 10 % bis 80 % (ohne Kondensation)
	Lagerbedingungen	
	Temperatur Luftfeuchtigkeit	-20 °C bis 60 °C 5 % bis 90 % (ohne Kondensation)
Neig-/Schwenkfuß	Fest verbunden (<input type="checkbox"/>), Abnehmbar (<input type="checkbox"/>)	
Netzkabel	Für Netzsteckdose	

HINWEIS

- Alle Informationen in diesem Dokument können ohne Vorankündigung geändert werden.

Display	21,53 Zoll (54,686 cm) Flachbildschirm Aktivmatrix-TFT LCD Antireflexbeschichtung Sichtbare Bildschirmdiagonale : 54,686 cm 0,248 x 0,248 mm (Pixelabstand)	
Sync-Eingang	Horizontale Freq.	30 - 83 kHz (Automatisch)
	Vertikale Freq.	56 - 75 Hz (Automatisch)
	Eingangsförm	Separate Synchr SOG (Sync On Green), Digital
Videoeingang	Signaleingang	15-poliger D-Sub-Stecker DVI-D-Anschluss (Digital)
	Eingangsförm	RGB Analog (0,7 Vp-p/75 Ohm), Digital
Auflösung	Maximal	VESA 1920 x 1080 bei 60 Hz
	Empfohlen	VESA 1920 x 1080 bei 60 Hz
Plug&Play	DDC 2B	
Leistungsaufnahme	Ein-Modus	: 40 W (Typisch)
	Ruhezustand	≤ 1 W
	Ausgeschaltet	≤ 1 W
Abmessungen und Gewicht	Ständer enthalten	Ständer nicht enthalten
	Breite 51,64 cm / 20,33 Zoll	51,64 cm / 20,33 Zoll
	Höhe 39,61 cm / 15,59 Zoll	33,27 cm / 13,10 Zoll
	Tiefe 19,80 cm / 7,80 Zoll	6,20 cm / 2,44 Zoll

	Gewicht (ohne Verpackung)	3,8 kg (8,38 lbs)
Neigungsbereich	Kippbereich	-5° ~ 15°
Stromversorgung	100-240 V~ Wechselstrom 50/60 Hz 1,0 A	
Umgebungsbedingungen	Betriebsbedingungen	
	Temperatur	10 °C bis 35 °C
	Luftfeuchtigkeit	10 % bis 80 % (ohne Kondensation)
	Lagerbedingungen	
	Temperatur	-20 °C bis 60 °C
	Luftfeuchtigkeit	5 % bis 90 % (ohne Kondensation)
Neig-/Schwenkfuß	Fest verbunden (<input type="checkbox"/>), Abnehmbar (<input type="checkbox"/>)	
Netzkabel	Für Netzsteckdose	

HINWEIS

- Alle Informationen in diesem Dokument können ohne Vorankündigung geändert werden.

Display	21,53 Zoll (54,686 cm) Flachbildschirm Aktivmatrix-TFT LCD Antireflexbeschichtung Sichtbare Bildschirmdiagonale : 54,686 cm 0,248 x 0,248 mm (Pixelabstand)		
Sync-Eingang	Horizontale Freq.	30 - 83 kHz (Automatisch)	
	Vertikale Freq.	56 - 75 Hz (Automatisch)	
	Eingangsform	Separate Synchr SOG (Sync On Green)	
Videoeingang	Signaleingang	15-poliger D-Sub-Stecker	
	Eingangsform	RGB Analog (0,7 Vp-p/75 Ohm)	
Auflösung	Maximal	VESA 1920 x 1080 bei 60 Hz	
	Empfohlen	VESA 1920 x 1080 bei 60 Hz	
Plug&Play	DDC 2B		
Leistungsaufnahme	Ein-Modus	: 40 W (Typisch)	
	Ruhezustand	≤ 1 W	
	Ausgeschaltet	≤ 1 W	
Abmessungen und Gewicht		Ständer enthalten	Ständer nicht enthalten
	Breite	51,64 cm / 20,33 Zoll	51,64 cm / 20,33 Zoll
	Höhe	39,61 cm / 15,59 Zoll	33,27 cm / 13,10 Zoll
	Tiefe	19,80 cm / 7,80 Zoll	6,20 cm / 2,44 Zoll
	Gewicht (ohne Verpackung)		3,8 kg (8,38 lbs)
Neigungsbereich	Kippbereich	-5° ~ 15°	
Stromversorgung	100-240 V~ Wechselstrom 50/60 Hz 1,0 A		
Umgebungsbedingungen	Betriebsbedingungen		
	Temperatur	10 °C bis 35 °C	
	Luftfeuchtigkeit	10 % bis 80 % (ohne Kondensation)	
	Lagerbedingungen		
Temperatur	-20 °C bis 60 °C		
Luftfeuchtigkeit	5 % bis 90 % (ohne Kondensation)		
Neig-/Schwenkfuß	Fest verbunden (<input type="checkbox"/>), Abnehmbar (<input type="checkbox"/>)		
Netz Kabel	Für Netzsteckdose		

HINWEIS

- Alle Informationen in diesem Dokument können ohne Vorankündigung geändert werden.

Voreingestellte Modi (Auflösung)

W1943SB/W1943TB

Bildschirm-Modi (Auflösung)			Horizontale Freq. (kHz)	Vertikale Freq. (Hz)
1	VGA	720 x 400	31,468	70
2	VGA	640 x 480	31,469	60
3	VESA	640 x 480	37,500	75
4	VESA	800 x 600	37,879	60
5	VESA	800 x 600	46,875	75
6	MAC	832 x 624	49,725	75
7	VESA	1024 x 768	48,363	60
8	VESA	1024 x 768	60,123	75
*9	VESA	1360 x 768	47,712	60

W2043SE/W2043TE

Bildschirm-Modi (Auflösung)			Horizontale Freq. (kHz)	Vertikale Freq. (Hz)
1	VGA	720 x 400	31,468	70
2	VGA	640 x 480	31,469	60
3	VESA	640 x 480	37,500	75
4	VESA	800 x 600	37,879	60
5	VESA	800 x 600	46,875	75
6	MAC	1024 x 768	48,363	60
7	VESA	1024 x 768	60,123	75
8	VESA	1152 x 864	67,500	75
*9	VESA	1600 x 900	60,000	60

W2243S/W2243T

Bildschirm-Modi (Auflösung)			Horizontale Freq. (kHz)	Vertikale Freq. (Hz)
1	VGA	720 x 400	31,468	70
2	VGA	640 x 480	31,469	60
3	VGA	640 x 480	37,500	75
4	VESA	800 x 600	37,879	60
5	VESA	800 x 600	46,875	75
6	VESA	1024 x 768	48,363	60
7	VESA	1024 x 768	60,123	75
8	VESA	1152 x 864	67,500	75
9	VESA	1280 x 1024	63,981	60
10	VESA	1280 x 1024	79,976	75
11	VESA	1680 x 1050	65,290	60
*12	VESA	1920 x 1080	67,500	60

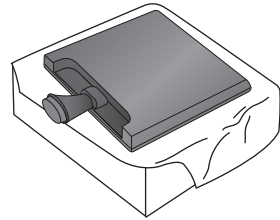
*Empfohlener Modus

Anzeige

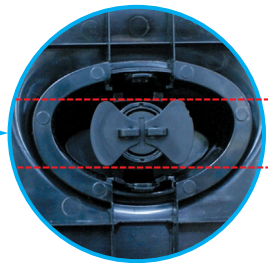
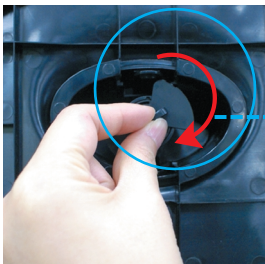
Modus	LED-Farbe
Ein-Modus	Rot
Ruhezustand	Blinkt Rot
Ausgeschaltet	Aus

Dieser Monitor erfüllt die Anforderungen für Wand- oder Wechselhalterungen.

1. Legen Sie den Monitor mit der Bildschirmseite auf ein weiches Tuch.

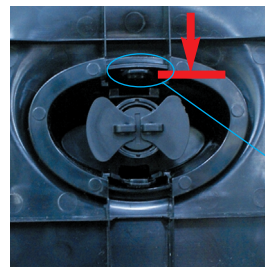
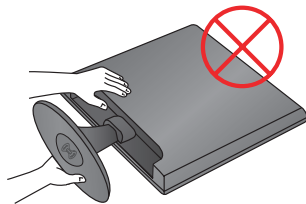


2. Drehen Sie die Stand Base Lock (Standfußsockelverriegelung) um 90°, um den Stand Base (Standfußsockel) der Stand Body (Standfußverbindung) zu entriegeln.



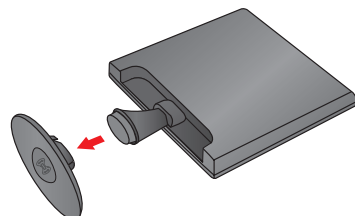
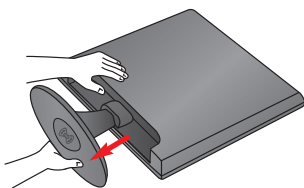
<Entriegelt>

Sollte sich der Standfußsockel auch bei freigegebener Verriegelung nicht abziehen lassen, drücken Sie bitte vorsichtig auf die gezeigte Verriegelung und versuchen Sie es erneut.



Verriegelung

3. Ziehen Sie den Standfußsockel ab.

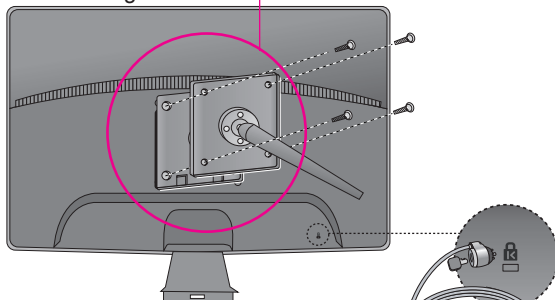


4. Installieren der Halterung für die Wandmontage.

Wandmontageplatte (separat erhältlich)

Das Produkt kann als Standgerät eingesetzt werden oder mithilfe einer Montageplatte an der Wand angebracht werden.

Weitere Informationen erhalten Sie im Installationshandbuch, das der Wandmontageplatte beigelegt ist. LG empfiehlt, dass die Wandmontage von einem qualifizierten Techniker durchgeführt wird.



Kensington Sicherheitsvorrichtung

Verbindung zu einem Sicherungskabel, das separat in den meisten Computer-Fachgeschäften erhältlich ist.



Stellen Sie sicher, dass Sie vor der Verwendung des Produkts die Sicherheitsvorkehrungen gelesen haben
Bewahren Sie die CD mit dem Benutzerhandbuch für die zukünftige Verwendung gut zugänglich auf.

Das Modell und die Seriennummer des SETs befinden sich auf der Rückseite und auf einer Seite des SETs. Notieren Sie diese Angaben unten (für den Fall einer Reparatur).

MODELL _____

SERIENNUMMER _____