

GEBRUIKERSHANDLEIDING LCD-MONITOR

Lees deze handleiding zorgvuldig door voordat u het apparaat bedient en bewaar de handleiding om deze in de toekomst te kunnen raadplegen.

LCD-MONITOR MODELLEN

W1943SB W1943TB
W2043SE W2043TE
W2243S W2243T

Bij het ontwerp en de fabricage van dit apparaat staat uw veiligheid centraal. Als u het apparaat echter verkeerd gebruikt, kunt u worden blootgesteld aan een elektrische schok of kan brand ontstaan. Voor een goede werking van alle veiligheidsvoorzieningen van deze monitor moet u de volgende basisrichtlijnen voor installatie, gebruik en onderhoud in acht nemen.

Veiligheid

Gebruik alleen het netsnoer dat bij het apparaat wordt geleverd. Als u een snoer gebruikt dat niet door de leverancier van dit apparaat wordt geleverd, controleert u of het snoer voldoet aan de toepasselijke nationale normen. Als het netsnoer niet goed is, neemt u voor vervanging contact op met de fabrikant of de dichtstbijzijnde geautoriseerde reparateur.

Het netsnoer wordt gebruikt als belangrijkste uitschakelingsvoorziening. Zorg dat de connector makkelijk toegankelijk is na aansluiting.

Sluit de monitor alleen aan op een voedingsbron die voldoet aan de specificaties die in deze handleiding zijn opgegeven of op de monitor zijn vermeld. Als u niet zeker weet welke spanning u gebruikt, neemt u contact op met uw dealer.

Overbelaste stopcontacten en verlengsnoeren, gerafelde netsnoeren en gebroken connectoren zijn gevaarlijk en kunnen een elektrische schok of brand veroorzaken. Neem voor vervanging contact op met een onderhoudstechnicus.

Zolang het toestel aangesloten is op een stopcontact, is het niet losgekoppeld van de voeding, zelfs als het toestel uitgeschakeld is.

Open de monitor niet:

- De monitor bevat geen onderdelen die door de gebruiker kunnen worden vervangen.
- In de monitor is gevaarlijke hoogspanning aanwezig, zelfs wanneer de monitor is uitgeschakeld.
- Als de monitor niet goed werkt, neemt u contact op met uw dealer.

Lichamelijk letsel voorkomen:

- Plaats de monitor niet op een hellende plank, tenzij de monitor en de plank goed zijn vastgezet.
- Gebruik alleen een monitorsteun die door de fabrikant is aanbevolen.
- Laat het product niet vallen en let op dat er geen impact plaatsvindt op het product. Gooi geen speelgoed of voorwerpen op het scherm van het product. Dit kan letsel, problemen met het product en schade aan het scherm veroorzaken.

Brand en gevaarlijke situaties voorkomen:

- Schakel de monitor altijd uit als u de ruimte langer dan een korte periode verlaat. Laat de monitor niet aan staan wanneer u weggaat.
- Zorg dat kinderen geen objecten in de openingen in de behuizing van de monitor laten vallen of duwen. Bepaalde interne onderdelen staan onder hoogspanning.
- Gebruik alleen accessoires die voor deze monitor zijn ontworpen.
- Trek de stekker uit het stopcontact indien het scherm langere tijd niet gebruikt wordt.
- Raak als het onweert nooit de stroomkabel en signaalkabel aan, dit kan erg gevaarlijk zijn. Dit kan elektrische schokken veroorzaken.

Installatie

Plaats of rol niets op of over het netsnoer en zet de monitor niet op een plaats waar het netsnoer beschadigd kan raken.

Gebruik deze monitor niet in de buurt van water, zoals een bad, wasbak, gootsteen, waskuip, vochtige kelder of zwembad.

De monitorbehuizing is voorzien van ventilatieopeningen voor de afvoer van warmte tijdens de werking. Als deze openingen worden geblokkeerd, kan de gecumuleerde warmte defecten of zelfs brand veroorzaken. Doe daarom nooit het volgende:

- De onderste ventilatiesleuven blokkeren door de monitor op een bed, bank, tapijt, enzovoort te plaatsen.
- De monitor in een gesloten behuizing plaatsen tenzij deze is voorzien van goede ventilatie.
- De openingen bedekken met een doek of ander materiaal.
- De monitor in de buurt van of op een verwarmingstoestel of warmtebron plaatsen.

Wrijf of behandel de Active Matrix LCD niet met iets hard, aangezien dit de Active Matrix LCD permanent kan beschadigen.

Druk niet langdurig met uw vinger op het LCD-scherm, aangezien dit enige nabeelden kan achterlaten.

Sommige stipdefecten kunnen als rode, groene of blauwe plekjes op het scherm verschijnen. Dit heeft echter geen gevolgen voor de weergavekwaliteit.

Gebruik indien mogelijk de aanbevolen resolutie voor de beste beeldkwaliteit voor het LCD-scherm. Bij andere resoluties kunnen geschaalde of bewerkte beelden op het scherm verschijnen. Dit is echter normaal voor LCD-schermen met vaste resolutie.

Door langere tijd een vast beeld op het scherm te laten staan, kan het scherm beschadigd worden doordat het beeld ingebrand wordt. Gebruik een schermbeveiliging op de monitor. Dit treedt tevens op bij andere fabrikanten, en wordt niet gedekt door de garantie.

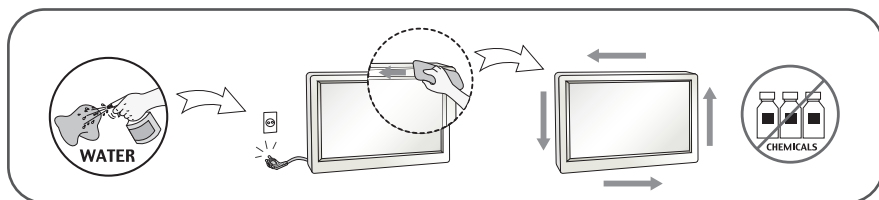
Stel de voor- en de zijkanten van het scherm niet bloot aan slagen of bekrassen met metalen voorwerpen. Daardoor kan het scherm beschadigd worden.

Zorg ervoor dat het paneel naar voren wijst en houd het met beide handen vast om het te verplaatsen. Als u het product laat vallen, kan het elektrische schokken of brand veroorzaken. Neem contact op met een gemachtigd servicecentrum voor reparaties.

Vermijd hoge temperaturen en vocht.

Reinigen

- Haal het netsnoer uit het stopcontact voordat u de voorkant van het monitorscherm reinigt.
- Gebruik een vochtige doek (geen natte doek). Spuit geen vloeistof direct op het monitorscherm, aangezien overtollige vloeistof een elektrische schok kan veroorzaken.
- Trek voor het reinigen van het product de stroomkabel uit en wrijf er, om krassen te voorkomen, met een zachte doek over. Reinig niet met een natte doek en sproei geen water of andere vloeistoffen direct op het product. Een elektrische schok kan het gevolg zijn. (Gebruik geen chemicaliën zoals benzine, verfverduunners of alcohol).
- Sproei water twee tot viermaal op een zachte doek en gebruik het om het voorframe schoon te maken, veeg allen in één richting. Te veel vocht kan verkleuring veroorzaken.



Opnieuw inpakken

- Gooi de kartonnen doos en het overige verpakkingsmateriaal niet weg. Deze vormen een ideale verpakking waarin u het apparaat kunt transporteren. Wanneer u het apparaat naar een andere locatie wilt verplaatsen, gebruikt u het oorspronkelijke verpakkingsmateriaal.

Correct sorteren (Gebruik alleen Hg lamp in LCD Monitor)

- De fluorescerende lamp die wordt gebruikt in dit product bevat een kleine hoeveelheid kwik.
- Doe de lamp dus niet bij het gewone huishoudelijke afval.
- Sorteer dit product volgens de reglementen van uw gemeente.

!!! Bedankt dat u voor LGE-producten hebt gekozen !!!

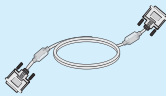
- Controleer of de volgende onderdelen bij uw monitor zijn geleverd. Als er iets ontbreekt, neem dan contact op met uw dealer.



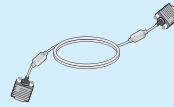
**Gebruiksaanwijzing /
Kaarten**



Stroomdraad
(Afhankelijk van het land)



DVI-D signaalkabel
(Deze functie is niet in alle
landen beschikbaar.)



15-pin D-Sub signaalkabel
(Om hem op te zetten kan de
signaalkabel aan dit product
worden vastgemaakt voordat
het wordt verscheept.)

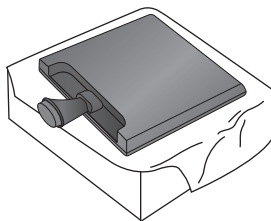
OPMERKING

- Deze accessoires kunnen er anders uitzien dan hier getoond.
- Maak gebruik van afgeschermd signaal interfacekabels (D-sub 15 pin kabel, DVI-kabel) met ferrietkernen om de standaard naleving voor het product te behouden.

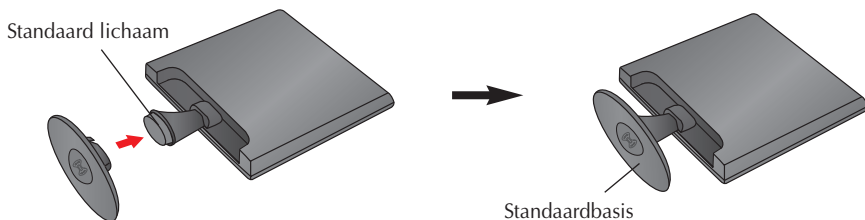
- Voordat u de monitor in elkaar zet, controleert u of de voeding van de monitor, het computersysteem en andere aangesloten apparaten is uitgeschakeld.

De steun bevestigen en verwijderen

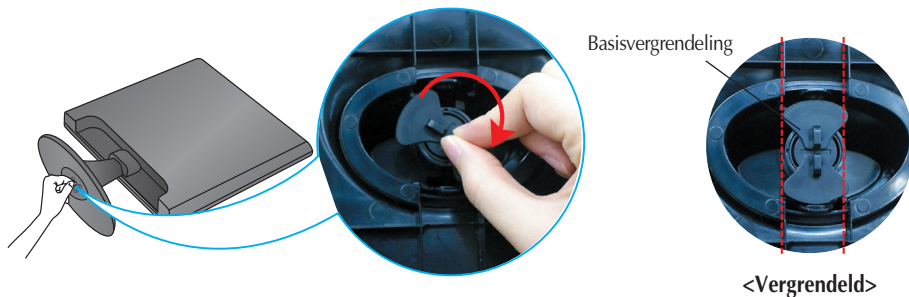
1. Zet de monitor met voorkant naar beneden op de zachte doek.



2. Schuif de steunkolom in de juiste richting in het product (zie afbeelding).

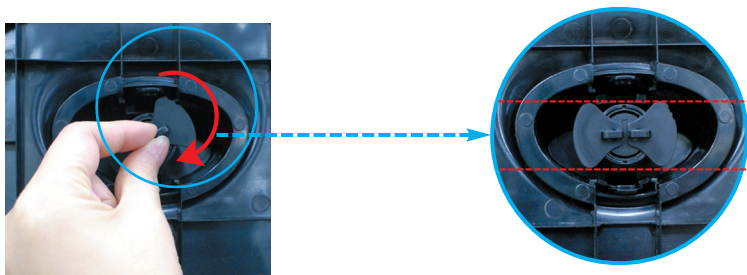


3. Draai de Stand Base Lock (Standaard basisvergrendeling) met 90° om de Stand Base (Standaardbasis) aan de Stand Body (Standaard lichaam) vast te zetten.



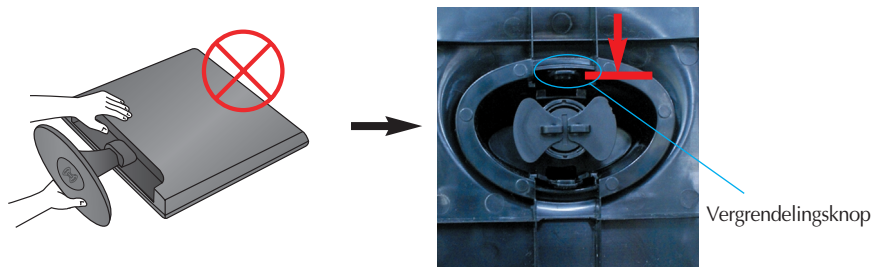
4. Als alles in elkaar zit, pakt u de monitor voorzichtig op met het scherm naar u toe.

5. Draai de Stand Base Lock (standaard basisvergrendeling) met 90° om de Stand Base (standbasis) van het Stand Body (standaard lichaam) te scheiden.

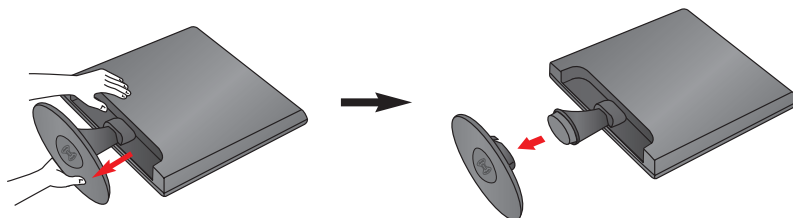


<Onvergrendeld>

Indien u de Steunbasis niet kunt vrijgeven, zelfs indien de Locking knob (Vergrendelings knop) in de vrijgavestand staat, duwt u op de aangegeven knop en probeert u het opnieuw.



6. Trek aan de Steunbasis om deze te verwijderen.



BELANGRIJK

- Dit is een voorbeeld van het algemene aansluitingsmodel. Mogelijk verschilt uw monitor van de items die in de illustratie worden getoond.
- Houd het product niet op zijn kop aan de monitorsteun. De monitor kan dan vallen en beschadigd raken of letsel aan uw voeten veroorzaken.

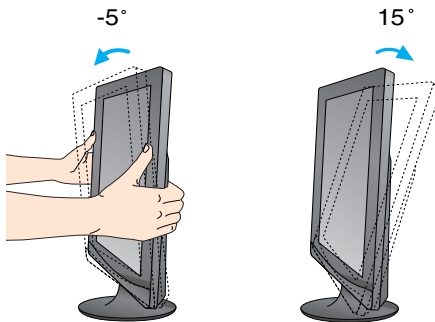
- Voordat u de monitor in elkaar zet, controleert u of de voeding van de monitor, het computersysteem en andere aangesloten apparaten zijn uitgeschakeld.

Het scherm plaatsen

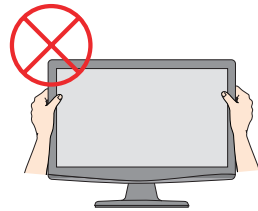
-Na installatie past u de hoek aan zoals beneden weergegeven.

1. Pas de positie van het scherm aan voor maximaal comfort.

- Kantelbereik : -5° ~ 15°



Raak het scherm niet aan en druk het niet in wanneer u de hoek van de monitor aanpast.



ERGONOMIE

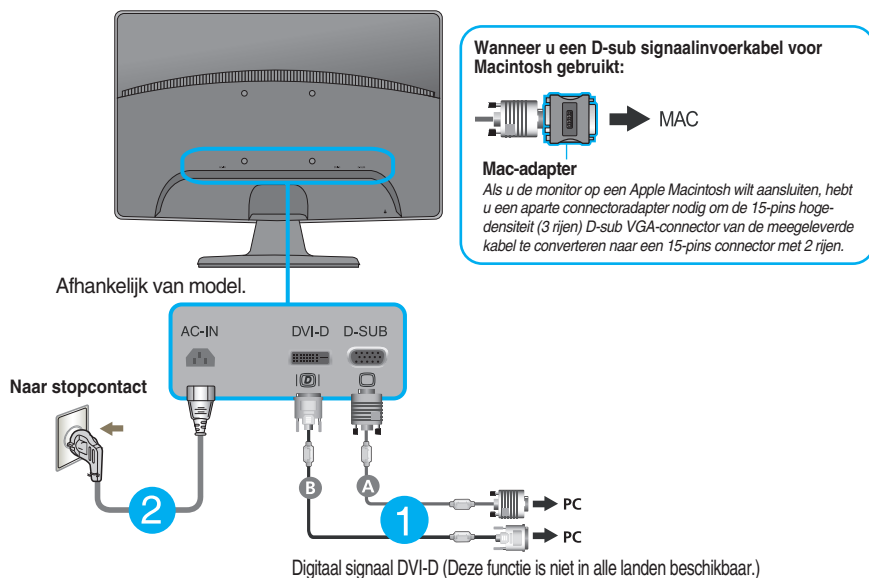
- Voor een ergonomische en comfortabele positie wordt aanbevolen de kantelhoek van de monitor op maximal 5 graden in te stellen.

Aansluiten op de PC

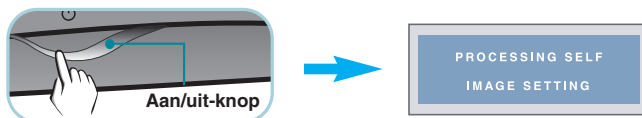
1. Voordat u de monitor instelt, moet u er ervoor zorgen dat de stroom naar de monitor, het computersysteem en andere aangesloten apparaten uit staat.
2. Sluit signaalinvoer kabel **1** en stroomkabel **2** aan, en draai de schroef van de signaalkabel vast.
 - A Sluit de D-sub (analoog signaal)-kabel aan
 - B Sluit de DVI-D (Digitaal signaal)-kabel aan

OPMERKING

- Dit is een vereenvoudigde voorstelling van het achteraanzicht.
- Dit achteraanzicht is een algemeen model. Mogelijk ziet uw monitor er anders uit.



3. Druk op de powerknop op het voorpaneel om het toestel in te schakelen. Zodra de monitor ingeschakeld is, wordt 'Self Image Setting Function' (zelfbeeld instellingsfunctie) automatisch uitgevoerd. (Alleen analoog modus)



OPMERKING

Automatische beeldafstelling? Deze functie biedt de gebruiker optimale beeldinstellingen. Als de gebruiker de monitor voor het eerst aansluit, stemt deze functie het beeld automatisch af op de optimale instellingen voor aparteingangssignalen.

'AUTO/SET' functie? Als u problemen tegenkomt, zoals een wazig scherm, wazige letters, scherm flakkert of is gekanteld, terwijl u het toestel gebruikt, of nadat u de schermresolutie heeft gewijzigd, drukt u op de AUTO/SET functieknop om de resolutie te verbeteren.

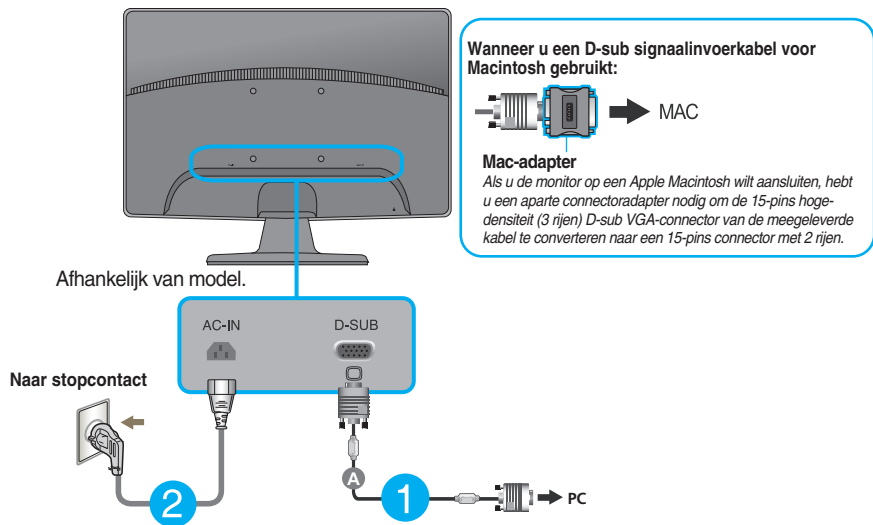
Aansluiten op de PC

1. Voordat u de monitor instelt, moet u er ervoor zorgen dat de stroom naar de monitor, het computersysteem en andere aangesloten apparaten uit staat.
2. Sluit signaalinvoer kabel ① en stroomkabel ② aan, en draai de schroef van de signaalkabel vast.

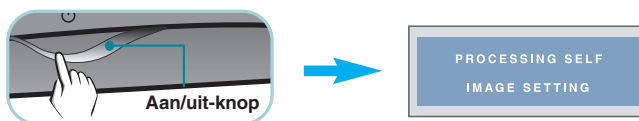
A Sluit de D-sub (analoog signaal)-kabel aan

OPMERKING

- Dit is een vereenvoudigde voorstelling van het achteraanzicht.
- Dit achteraanzicht is een algemeen model. Mogelijk ziet uw monitor er anders uit.



3. Druk op de powerknop op het voorpaneel om het toestel in te schakelen. Zodra de monitor ingeschakeld is, wordt 'Self Image Setting Function' (zelfbeeld instellingsfunctie) automatisch uitgevoerd.



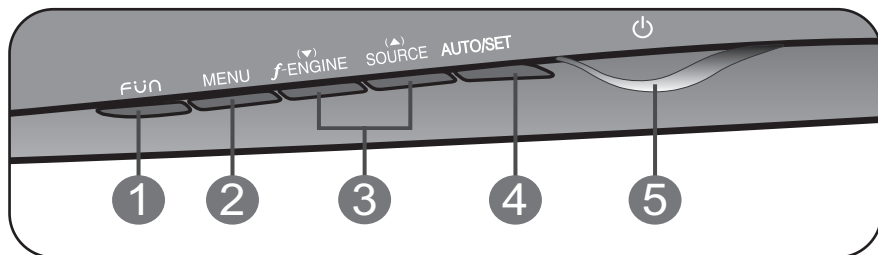
OPMERKING

Automatische beeldafstelling? Deze functie biedt de gebruiker optimale beeldinstellingen. Als de gebruiker de monitor voor het eerst aansluit, stelt deze functie het beeld automatisch af op de optimale instellingen voor aparte ingangsignalen.

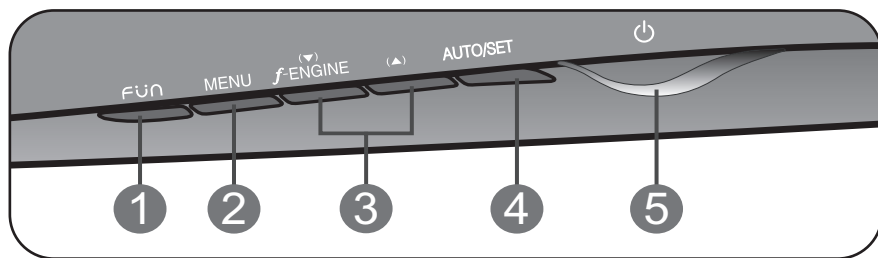
'AUTO/SET' functie? Als u problemen tegenkomt, zoals een wazig scherm, wazige letters, scherm flikert of is gekanteld, terwijl u het toestel gebruikt, of nadat u de schermresolutie heeft gewijzigd, drukt u op de AUTO/SET functieknop om de resolutie te verbeteren.

Besturingselementen op voorpaneel

W1943TB/W2043TE/W2243T



W1943SB/W2043SE/W2243S



1 Knop FUN

Gebruik deze knop voor het openen van de onderdelen **4:3 IN WIDE(4:3, BREED), PHOTO EFFECT(FOTO EFFECT)**.

Zie pagina 14 voor meer informatie.

2 Knop MENU

Gebruik deze knop om de monitor in en uit te schakelen.



OSD LOCKED / OSD UNLOCKED (OSD VERGRENDELEN / OSD ONTGRENDELEND)

Met deze instelling kunt u de huidige instellingen vergrendelen, zodat deze niet per ongeluk kunnen worden gewijzigd.

Houd de knop **MENU** enkele seconden ingedrukt. Het bericht "**OSD LOCKED**"(**OSD VERGRENDELEN**) zal verschijnen.

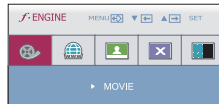
U kunt de schermmenubesturingselementen te allen tijde ontgrendelen door de knop **MENU** enkele seconden ingedrukt te houden. Het bericht "**OSD UNLOCKED**"(**OSD ONTGRENDELEND**) zal verschijnen.

3 Knop ▲ ▼

Met deze knoppen kunt u functies van het On Screen Display selecteren of instellen.

f•ENGINE ▼

Gebruik deze functie om optimale beeldcondities te selecteren in overeenstemming met de omgeving (helderheid, beeldtype).
Zie pagina 15 voor meer informatie.



SOURCE ▲ (Bron Hot Key)

Indien er twee of meer invoersignalen aangesloten zijn, kunt u het gewenste invoersignaal (D-Sub/DVI) selecteren. Indien er maar één signaal aangesloten is, wordt dit automatisch vastgesteld. D-Sub is de standaardinstelling.
(Uitsluitend W1943TB/W2043TE/W2243T)

4 Knop AUTO/SET

Gebruik deze knop om een selectie te activeren in het schermmenu.



AUTOMATISCHE BEELDINSTELLING

Druk bij het aanpassen van de monitorinstellingen altijd eerst op de knop **AUTO/SET** voordat u het schermmenu opent. (Alleen analoog modus)

Zo krijgt het weergavebeeld automatisch de optimale instellingen voor de huidige schermresolutie (weergavestand).

De beste weergavemodi zijn als volgt

W1943SB/W1943TB : 1360 x 768

W2043SE/W2043TE : 1600 x 900

W2243S/W2243T : 1920 x 1080

5 Aan/uit-knop /Aan/uit-lampje

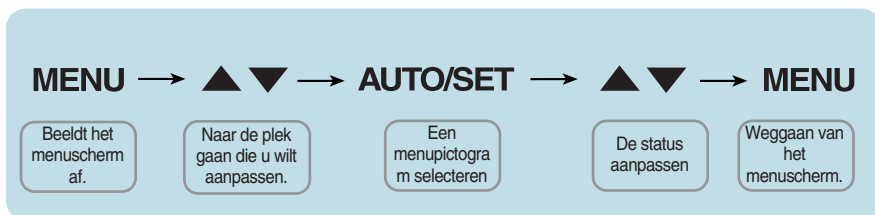
Gebruik deze knop om de monitor in en uit te schakelen.

De vermogensindicator blijft rood branden indien het scherm goed werkt (Aan modus). Indien het scherm in Slaapmodus (Energiebesparing) geplaatst is, zal de vermogensindicator rood knipperen. .

Scherminstellingen

U kunt het vensterformaat, de vensterpositie en de werkingsparameters van de monitor snel en gemakkelijk aanpassen via het schermmenu. Hieronder vindt u een kort voorbeeld dat u vertrouwd maakt met het gebruik van de besturingselementen. Het volgende gedeelte bevat een overzicht van de beschikbare regelingen en selecties die u met het schermmenu kunt instellen.

Ga als volgt te werk om wijzigingen aan te brengen in het schermmenu:



- 1 Druk op de knop **MENU** om het hoofdmenu weer te geven.
- 2 Gebruik de knop ▼ of ▲ om naar een besturingselement te gaan. Wanneer het gewenste pictogram gemarkeerd is, drukt u op de AUTO/SET-knop.
- 3 Stel het beeld met de ▼ / ▲ knoppen in op het gewenste niveau. Met de AUTO/SET-knop kunt u andere submenuopties selecteren.
- 4 Druk eenmaal op de MENU-knop om naar het hoofdmenu terug te keren en een andere functie te selecteren. Druk tweemaal op de MENU-knop om het OSD af te sluiten.

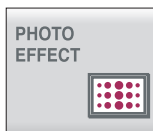
De volgende tabel bevat alle menu's voor besturingselementen, aanpassingen en instellingen van het schermmenu. * : Alleen analoge input

Hoofdmenu	Vervolgmenu	Functie
4:3 IN WIDE		De beeldgrootte aanpassen
PHOTO EFFECT	NORMAL GAUSSIAN BLUR SEPIA MONOCHROME	Pas de schermkleurmodus aanpassen
F-ENGINE	MOVIE INTERNET USER NORMAL DEMO	Gewenste beeldinstellingen selecteren of aanpassen
PICTURE	BRIGHTNESS CONTRAST GAMMA	De helderheid en het contrast van het scherm regelen
COLOR	PRESET (sRGB / 6500K / 9300K) RED GREEN BLUE	De kleur van het scherm regelen
TRACKING	* HORIZONTAL * VERTICAL	De positie van het scherm regelen
	* CLOCK * PHASE SHARPNESS	De leesbaarheid en stabiliteit van het scherm verbeteren
SETUP	LANGUAGE OSD POSITION (HORIZONTAL / VERTICAL) * WHITE BALANCE POWER INDICATOR FACTORY RESET	De status van het scherm aan uw gebruiksomgeving aanpassen

OPMERKING

- De volgorde van de pictogrammen is afhankelijk van het model (13~19).

- ■ ■ Het OSD scherm wordt getoond als u de **FUN** knop aanraakt aan de voorkant van de monitor.



- **MENU**: Afsluiten
- **▼, ▲**: Verplaatsen
- **SET**: Selecteren

Hoofdmenu Beschrijving



**4:3 IN WIDE
(4:3 BREED)**

Beeldverhouding selecteren.



WIDE



4:3

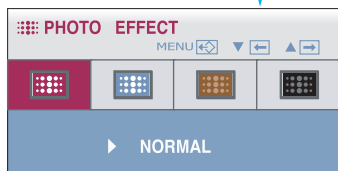
- **WIDE (Breedbeeld)** : Hiermee schakelt u over naar de schermvullende modus afhankelijk van het binnenkomende beeldsignaal.
- **4:3** : Wijzig de invoerbeeldsignaal verhouding naar 4:3.



**PHOTO EFFECT
(FOTO EFFECT)**

Om de kleureffecten van het scherm te selecteren.

Gebruik de **AUTO/SET** knop om naar het submenu te gaan.



• **NORMAL(NORMAAL)**

De PhotoEffect(PhotoEffect)-functie is uitgeschakeld.

• **GAUSSIAN BLUR(MAGNETISCHE ONSCHERPTE)**

Dit menu verandert het scherm om kleurrijker en effener te zijn.

• **SEPIA**

Dit menu verandert het scherm in de toon Sepia (bruine kleur).

• **MONOCHROME(MONOCHROOM)**

Dit menu verandert het scherm in de grijsstoon (zwart/wit beeld).



NORMAL



GAUSSIAN BLUR

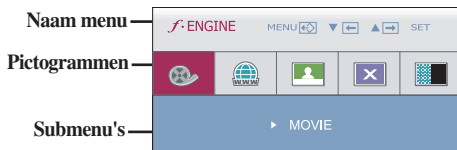


SEPIA



MONOCHROME

- ■ ■ Het OSD scherm wordt getoond als u de **f-ENGINE** knop aanraakt aan de voorkant van de monitor. Dankzij deze feature kunt u gemakkelijk de gewenste beeldkwaliteit in functie van de omgeving (verlichting, beeldtype enz...) instellen.



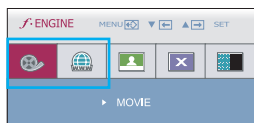
- **MENU** : Opslaan & Afsluiten
- **▼, ▲** : Verplaatsen

F-ENGINE

Wanneer de F-ENGINE wordt uitgevoerd, worden twee soorten tonen weergegeven zoals u ziet in het beeld. De actieve status is links en de inactieve status is de rechterkant van het scherm. Selecteer de gewenste functie en druk op de knop [MENU] om de instelling op te slaan.

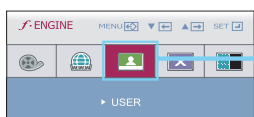
Actieve Status
Inactieve status

Hoofdmenu	Vervolgmenu	Beschrijving
-----------	-------------	--------------



MOVIE (FILM) Voor animatiebeelden in video-opnamen of films.

INTERNET Voor weergave van teksten (tekstverwerking enz...)



USER (GEBRUIKER) U kunt handmatig ACE of RCM aanpassen. U kunt de aangepaste waarde opslaan en herstellen, zelfs wanneer u een andere conditie gebruikt.



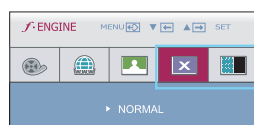
Raak de **AUTO/SET** knop aan om de **USER (GEBRUIKER)** submenu functie aan te passen.

- **ACE**(Adaptive Clarity Enhancer): Selecteert de helderheidsmodus.

0	Niet toegepast
1	Zwakke helderheid en verlichting contrast.
2	Sterke helderheid en verlichting contrast.
- **RCM**(Real Color Management): Selecteert de kleurenmodus

0	Niet toegepast	2	Zalmkleurtoon
1	Meer groen	3	Color Enhance

- **MENU**: Afsluiten
- **▼** : Lager
- **▲** : Hoger
- **SET** : Een ander submenu selecteren

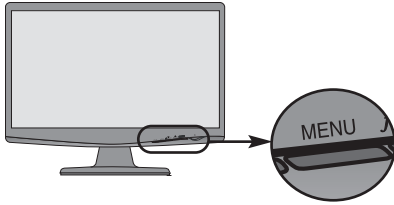


NORMAL (NORMAAL) Voor normale werkomstandigheden. * Normaal modus is indien f-ENGINE uitgeschakeld is.

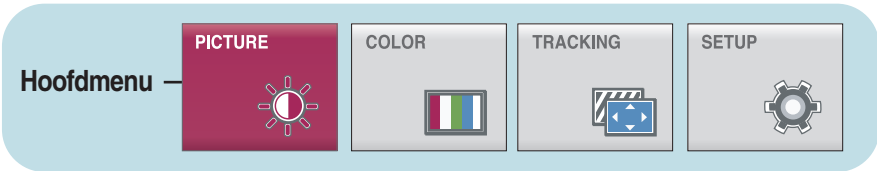
DEMO Deze optie is ideaal voor demonstratiedoeleinden op het verkooppunt. Hierbij wordt het beeldscherm in twee helften verdeeld: links de standaardmodus en rechts de videomodus. Hierdoor kan de consument het verschil na toepassing van de videomodus beoordelen.

Schermmenu - selecteren en aanpassen

- ■ ■ In het vorige gedeelte is beschreven hoe u een item selecteert en aanpast met behulp van het schermmenu. Het volgende gedeelte bevat het pictogram, de pictogramnaam en een pictogrambeschrijving van alle items in het menu.



Als u op de MENU-knop drukt, verschijnt het hoofdmenu van het OSD.



■ MENU : Afsluiten

■ ▼ ▲ : Instellen (hoger/lager)

■ SET : Invoeren

 : Een ander submenu selecteren

 : Herstarten om het submenu te selecteren

Naam menu — PICTURE

Pictogrammen —

Submenu's — BRIGHTNESS 50
CONTRAST 50
GAMMA γ 0

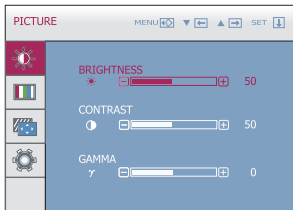
Knoptip — MENU ▼ ▲ → ← SET

OPMERKING

- De taal van de menu's in het schermmenu op de monitor kan afwijken van de handleiding.



PICTURE (BEELD)



BRIGHTNESS (HELDERHEID) Hiermee regelt u de helderheid van het scherm.

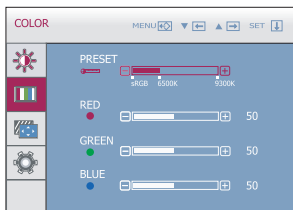
CONTRAST Hiermee regelt u het contrast van het scherm.

GAMMA Instellen van uw eigen gammawaarde. : - 50 / 0 / 50
Op de monitor tonen hoge gammawaarden witachtig beeld en lage gammawaarden beelden met hoog contrast.

- **MENU:** Afsluiten
- ▼ : Lager
- ▲ : Hoger
- **SET** : Een ander submenu selecteren



COLOR (KLEUR)



PRESET

Selecteer de schermkleur.

- sRGB: Stel de schermkleur zo in zodat deze overeenkomt met de sRGB-standaardkleurspecificaties.
- 6500K: Enigszins roodachtig wit.
- 9300K: Enigszins blauwachtig wit.

■ **RED (ROOD)**

Uw eigen kleurniveau voor rood instellen.

■ **GREEN (GROEN)**

Uw eigen kleurniveau voor groen instellen.

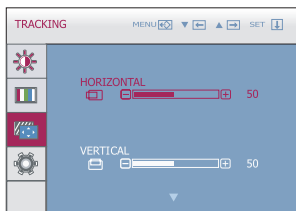
■ **BLUE (BLAUW)**

Uw eigen kleurniveau voor blauw instellen.

- **MENU:** Afsluiten
- ▼ : Lager
- ▲ : Hoger
- **SET** : Een ander submenu selecteren

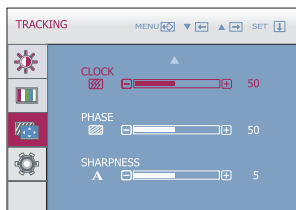


TRACKING (TRACEREN)



HORIZONTAL (HORIZONTAAL) Hiermee verplaatst u het beeld naar links en naar rechts.

VERTICAL (VERTICAAL) Hiermee verplaatst u het beeld omhoog en omlaag.



CLOCK (KLOK) Hiermee beperkt u het aantal zichtbare verticale balken of strepen op de achtergrond van het scherm. De horizontale schermgrootte verandert eveneens.

PHASE (FASE) Hiermee regelt u scherpstelling van het scherm. Hiermee verwijdert u eventuele horizontale ruis en verscherpt u het beeld van tekens.

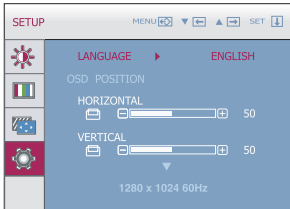
- **MENU**: Afsluiten
- **▼** : Lager
- **▲** : Hoger
- **SET** : Een ander submenu selecteren

SHARPNESS (SCHERPTE) Hiermee regelt u de scherppte van het scherm.



SETUP (INSTELLINGEN)

W1943SB/W2043SE/W2243S

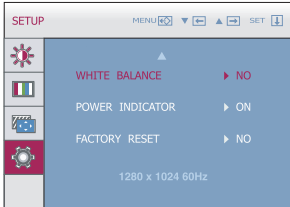


LANGUAGE (TAAL)

Hiermee kiest u de taal waarin u de namen van de besturingselementen wilt weergeven.

OSD POSITION (OSD POSITIE)

Hiermee regelt u de positie van het schermmenuvenster op het scherm.

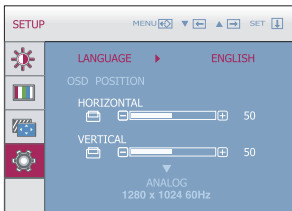


WHITE BALANCE (WITBALANS)

Als de uitgang van de videokaart niet overeenkomt met de vereiste specificaties, dan kan het kleurniveau verslechteren door vervorming van het videosignaal. Met deze functie kunt u het signaalniveau afstemmen op het standaard uitgangsniveau van de videokaart, om een optimaal beeld te krijgen.

Activeer deze functie als het scherm de kleuren wit en zwart bevat.

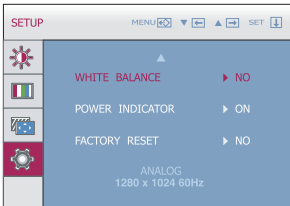
W1943TB/W2043TE/W2243T



POWER INDICATOR (AAN/UIT-INDICATOR)

Gebruik deze functie om de aan/uit-indicator vooraan op de monitor in te stellen op **ON** (AAN) of **OFF** (UIT). Als u dit instelt op **OFF** (UIT), gaat het scherm uit.

Als u de indicator op **ON** (AAN) zet, zal hij automatisch ingeschakeld worden.



FACTORY RESET (FABRIEK RESET)

Hiermee zet u alle fabrieksinstellingen terug, behalve "LANGUAGE"(TAAL). Druk op de ▲ ▼-knop om terug te keren naar de originele instelling.

- **MENU** : Afsluiten
- **▼** : Instellen
- **▲** : Instellen
- **SET** : Een ander submenu selecteren

OPMERKING

- Als dit de schermafbeelding niet verbetert, herstel dan de standaard instellingen van de fabriek. Indien nodig, voert u de functie **WHITE BALANCE (WITBALANS)** opnieuw uit. Deze functie zal alleen ingeschakeld worden, wanneer het invoersignaal een analog signaal is.

Controleer het volgende voordat u een beroep doet op de technische ondersteuning.

Geen beeld	
<ul style="list-style-type: none">● Is de stroomkabel van het scherm aangesloten?● Brandt de vermogensindicator?● Is het toestel ingeschakeld en brandt de vermogensindicator rood?● Knippert de vermogensindicator?● Verschijnt het bericht "OUT OF RANGE" op het scherm?● Verschijnt het bericht "CHECK SIGNAL CABLE" op het scherm?	<ul style="list-style-type: none">● Controleer of de stroomkabel goed aangesloten is op het stopcontact.● Druk op de toets Power.● Regel de helderheid en het contrast.● Als de energiebesparende stand van de monitor is ingeschakeld, verplaatst u de muis of drukt u op een toets van het toetsenbord om het scherm te activeren.● Probeer de pc in te schakelen.● Dit bericht verschijnt als het signaal van de pc (videokaart) zich buiten het horizontale of verticale frequentiebereik van de monitor bevindt. Zie het gedeelte 'Specificaties' van deze handleiding en configureer de monitor opnieuw.● Dit bericht verschijnt als de signaalkabel tussen de pc en de monitor niet is aangesloten. Controleer of de signaalkabel is aangesloten en probeer het opnieuw.

Verschijnt het bericht "OSD LOCKED" op het scherm?	
<ul style="list-style-type: none">● Verschijnt het bericht "OSD LOCKED" als u op de knop MENU drukt?	<ul style="list-style-type: none">● U kunt de huidige instellingen beveiligen, zodat deze niet per ongeluk kunnen worden gewijzigd. U kunt de schermmenubesturingselementen te allen tijde ontgrendelen door de knop MENU enkele seconden ingedrukt te houden. Het bericht "OSD UNLOCKED" (OSD ONTGRENDELD) zal verschijnen.

Weergegeven beeld is incorrect

- | | |
|---|--|
| <ul style="list-style-type: none">● Weergavepositie is incorrect. | <ul style="list-style-type: none">• Druk op de knop AUTO/SET om het beeld automatisch de optimale instelling te geven. Als de resultaten onvoldoende zijn, past u de beeldpositie aan met de positiepictogrammen voor de horizontale en verticale positie in het schermmenu. |
| <ul style="list-style-type: none">● Op de achtergrond van het scherm zijn verticale balken of strepen zichtbaar. | <ul style="list-style-type: none">• Druk op de knop AUTO/SET om het beeld automatisch de optimale instelling te geven. Als de resultaten onvoldoende zijn, vermindert u de verticale balken of strepen met het CLOCK-pictogram in het schermmenu. |
| <ul style="list-style-type: none">● Horizontale ruis in een beeld of tekens worden niet duidelijk weergegeven. | <ul style="list-style-type: none">• Druk op de knop AUTO/SET om het beeld automatisch de optimale instelling te geven. Als de resultaten onvoldoende zijn, vermindert u de horizontale met het PHASE-pictogram in het schermmenu.• Controleer via Configuratiescherm --> Beeldscherm --> Instellingen of het beeldscherm de aanbevolen resolutie heeft en stel deze in, of stel de beeldscherminstellingen in op de ideale waarden. Stel de kleur in op meer dan 24 bits (ware kleuren). |

BELANGRIJK

- Controleer via **Configuratiescherm --> Beeldscherm --> Instellingen** of de frequentie of de resolutie is gewijzigd. Als dit het geval is, moet u de resolutie van de videokaart wijzigen.
- Als u de aanbevolen resolutie (optimale resolutie) niet selecteert, worden letters mogelijk onscherp en het scherm verduisterd, afgeknot of schuin vertekend weergegeven. Zorg er dus voor dat u de aanbevolen resolutie kiest.
- De wijze van instellen kan per computer of besturingssysteem anders zijn en de hierboven genoemde resolutie wordt wellicht niet ondersteund door de grafische kaart van de computer. Neem in een dergelijk geval contact op met de leverancier of fabrikant van de computer of de grafische kaart.

Weergegeven beeld is incorrect

- | | |
|--|--|
| <ul style="list-style-type: none">● De schermkleur is monochroom of wijkt af.● Het scherm knippert. | <ul style="list-style-type: none">• Controleer of de beeldschermkabel correct is aangesloten en gebruik indien nodig een schroevendraaier om deze vast te zetten.• Zorg ervoor dat de videokaart correct in de sleuf is geplaatst.• Stel de kleur in op meer dan 24 bits (ware kleuren) via Beeldscherm in het Configuratiescherm.• Controleer of het beeldscherm op Interliniëring is ingesteld. Als dit het geval is, stelt u de aanbevolen resolutie in. |
|--|--|

Verschijnt het bericht "Niet herkende monitor, Plug en Play (VESA DDC)-monitor aangetroffen"?

- | | |
|--|---|
| <ul style="list-style-type: none">● Hebt u het monitorstuurprogramma geïnstalleerd? | <ul style="list-style-type: none">• Installeer het monitorstuurprogramma vanaf de cd (of diskette) die bij de monitor is geleverd. U kunt het stuurprogramma ook downloaden van onze website: http://www.lge.com.• Controleer of de videokaart de Plug en Play-functie ondersteunt. |
|--|---|

Monitor	18,51 inch (47,01 cm) Flat Panel Active Matrix-TFT LCD Glanswerende laag Zichtbare schermdoorsnede : 47,01 cm (Pixel pitch) 0,30 X 0,30 mm		
Synchronisatie-ingang	Horizontale freq. Verticale freq. Type ingang	30 - 61 kHz (Automatisch) 56 - 75 Hz (Automatisch) Koppel Sync Los SOG (Sync On Green), Digitaal	
Video-ingang	Signaalingang Type ingang	15-pins D-sub connector DVI-D-connector (Digitaal) RGB-analoog (0,7 Vp-p/75 ohm), Digitaal	
Resolutie	Max Aanbevolen	VESA 1360 x 768 bij 60 Hz VESA 1360 x 768 bij 60 Hz	
Plug en Play	DDC 2B		
Energieverbruik	Aan-modus Sleep-modus Uit-modus	: 21W(Normaal) ≤ 1W ≤ 1W	
Afmetingen en gewicht		Steun is meegeleverd	Steun is niet meegeleverd
	Breedte Hoogte Diepte	44,90 cm / 17,68 inch 36,10 cm / 14,21 inch 18,30 cm / 7,20 inch	44,90 cm / 17,68 inch 29,05 cm / 11,44 inch 5,85 cm / 2,30 inch
	Gewicht (excl. verpakking)		3,3 kg (7,28 lbs)
Kantelbereik	Kantelbereik : -5° ~ 15°		
Voedingsingang	100-240 V~ wisselstroom 50/60 Hz 0,8A		
Omgevingsvereisten	Gebruik Temperatuur Vochtigheidsgraad Opslag Temperatuur Vochtigheidsgraad	10°C tot 35 °C 10% tot 80% zonder condensatie -20°C tot 60 °C 5 % tot 90 % zonder condensatie	
Kantelsteun	Bevestigd (<input type="checkbox"/>), Niet bevestigd (<input type="checkbox"/>)		
Netsnoer	Naar stopcontact		

OPMERKING

- De informatie in dit document kan zonder voorafgaande kennisgeving worden gewijzigd.

Monitor	18,51 inch (47,01 cm) Flat Panel Active Matrix-TFT LCD Glanswerende laag Zichtbare schermdoorsnede : 47,01 cm (Pixel pitch) 0,30 X 0,30 mm		
Synchronisatie-ingang	Horizontale freq. Verticale freq. Type ingang	30 - 61 kHz (Automatisch) 56 - 75 Hz (Automatisch) Koppel Sync Los SOG (Sync On Green)	
Video-ingang	Signaalingang Type ingang	15-pins D-sub connector RGB-analoog (0,7 Vp-p/75 ohm)	
Resolutie	Max Aanbevolen	VESA 1360 x 768 bij 60 Hz VESA 1360 x 768 bij 60 Hz	
Plug en Play	DDC 2B		
Energieverbruik	Aan-modus Sleep-modus Uit-modus	: 21W(Normaal) ≤ 1W ≤ 1W	
Afmetingen en gewicht		Steun is meegeleverd	Steun is niet meegeleverd
	Breedte Hoogte Diepte	44,90 cm / 17,68 inch 36,10 cm / 14,21 inch 18,30 cm / 7,20 inch	44,90 cm / 17,68 inch 29,05 cm / 11,44 inch 5,85 cm / 2,30 inch
	Gewicht (excl. verpakking)		3,3 kg (7,28 lbs)
Kantelbereik	Kantelbereik : -5° ~ 15°		
Voedingsingang	100-240 V~ wisselstroom 50/60 Hz 0,8A		
Omgevingsvereisten	Gebruik	Temperatuur Vochtigheidsgraad	10°C tot 35 °C 10% tot 80% zonder condensatie
	Opslag	Temperatuur Vochtigheidsgraad	-20°C tot 60 °C 5 % tot 90 % zonder condensatie
Kantelsteun	Bevestigd (<input type="checkbox"/>), Niet bevestigd (<input type="checkbox"/>)		
Netsnoer	Naar stopcontact		

OPMERKING

- De informatie in dit document kan zonder voorafgaande kennisgeving worden gewijzigd.

Monitor	20,0 inch (50,8 cm) Flat Panel Active Matrix-TFT LCD Glanswerende laag Zichtbare schermdoorsnede : 50,8 cm (Pixel pitch) 0,2766 X 0,2766 mm		
Synchronisatie-ingang	Horizontale freq. Verticale freq. Type ingang	30 - 83 kHz (Automatisch) 56 - 75 Hz (Automatisch) Koppel Sync Los SOG (Sync On Green), Digitaal	
Video-ingang	Signaalingang Type ingang	15-pins D-sub connector DVI-D-connector (Digitaal) RGB-analoog (0,7 Vp-p/75 ohm), Digitaal	
Resolutie	Max Aanbevolen	VESA 1600 x 900 bij 60 Hz VESA 1600 x 900 bij 60 Hz	
Plug en Play	DDC 2B		
Energieverbruik	Aan-modus Sleep-modus Uit-modus	: 25W(Normaal) ≤ 0,5W ≤ 0,5W	
Afmetingen en gewicht		Steun is meegeleverd	Steun is niet meegeleverd
	Breedte Hoogte Diepte	48,36 cm / 19,04 inch 37,68 cm / 14,83 inch 18,30 cm / 7,20 inch	48,36 cm / 19,04 inch 31,40 cm / 12,36 inch 6,30 cm / 2,48 inch
	Gewicht (excl. verpakking)		3,2 kg (7,05 lbs)
Kantelbereik	Kantelbereik : -5° ~ 15°		
Voedingsingang	100-240 V~ wisselstroom 50/60 Hz 1,0A		
Omgevingsvereisten	Gebruik Temperatuur Vochtigheidsgraad Opslag Temperatuur Vochtigheidsgraad	10°C tot 35 °C 10% tot 80% zonder condensatie -20°C tot 60 °C 5 % tot 90 % zonder condensatie	
Kantelsteun	Bevestigd (), Niet bevestigd (O)		
Netsnoer	Naar stopcontact		

OPMERKING

- De informatie in dit document kan zonder voorafgaande kennisgeving worden gewijzigd.

Monitor	20,0 inch (50,8 cm) Flat Panel Active Matrix-TFT LCD Glanswerende laag Zichtbare schermdoorsnede : 50,8 cm (Pixel pitch) 0,2766 X 0,2766 mm		
Synchronisatie-ingang	Horizontale freq. Verticale freq. Type ingang	30 - 83 kHz (Automatisch) 56 - 75 Hz (Automatisch) Koppel Sync Los SOG (Sync On Green)	
Video-ingang	Signaalingang Type ingang	15-pins D-sub connector RGB-analoog (0,7 Vp-p/75 ohm)	
Resolutie	Max Aanbevolen	VESA 1600 x 900 bij 60 Hz VESA 1600 x 900 bij 60 Hz	
Plug en Play	DDC 2B		
Energieverbruik	Aan-modus Sleep-modus Uit-modus	: 25W(Normaal) ≤ 0,5W ≤ 0,5W	
Afmetingen en gewicht		Steun is meegeleverd	Steun is niet meegeleverd
	Breedte Hoogte Diepte	48,36 cm / 19,04 inch 37,68 cm / 14,83 inch 18,30 cm / 7,20 inch	48,36 cm / 19,04 inch 31,40 cm / 12,36 inch 6,30 cm / 2,48 inch
	Gewicht (excl. verpakking)		3,2 kg (7,05 lbs)
Kantelbereik	Kantelbereik : -5° ~ 15°		
Voedingsingang	100-240 V- wisselstroom 50/60 Hz 1,0A		
Omgevingsvereisten	Gebruik		
	Temperatuur Vochtigheidsgraad	10°C tot 35 °C 10% tot 80% zonder condensatie	
	Opslag		
	Temperatuur Vochtigheidsgraad	-20°C tot 60 °C 5 % tot 90 % zonder condensatie	
Kantelsteun	Bevestigd (<input type="checkbox"/>), Niet bevestigd (<input type="checkbox"/>)		
Netsnoer	Naar stopcontact		

OPMERKING

- De informatie in dit document kan zonder voorafgaande kennisgeving worden gewijzigd.

Monitor	21,53 inch (54,686 cm) Flat Panel Active Matrix-TFT LCD Glanswerende laag Zichtbare schermdoorsnede : 54,686 cm (Pixel pitch) 0,248 x 0,248 mm		
Synchronisatie-ingang	Horizontale freq. Verticale freq. Type ingang	30 - 83 kHz (Automatisch) 56 - 75 Hz (Automatisch) Koppel Sync Los SOG (Sync On Green), Digitaal	
Video-ingang	Signaalingang Type ingang	15-pins D-sub connector DVI-D-connector (Digitaal) RGB-analoog (0,7 Vp-p/75 ohm), Digitaal	
Resolutie	Max Aanbevolen	VESA 1920 x 1080 bij 60 Hz VESA 1920 x 1080 bij 60 Hz	
Plug en Play	DDC 2B		
Energieverbruik	Aan-modus Sleep-modus Uit-modus	: 40W(Normaal) ≤ 1W ≤ 1W	
Afmetingen en gewicht		Steun is meegeleverd	Steun is niet meegeleverd
	Breedte Hoogte Diepte	51,64 cm / 20,33 inch 39,61 cm / 15,59 inch 19,80 cm / 7,80 inch	51,64 cm / 20,33 inch 33,27 cm / 13,10 inch 6,20 cm / 2,44 inch
	Gewicht (excl. verpakking)		3,8 kg (8,38 lbs)
Kantelbereik	Kantelbereik : -5° ~ 15°		
Voedingsingang	100-240 V~ wisselstroom 50/60 Hz 1,0A		
Omgevingsvereisten	Gebruik Temperatuur Vochtigheidsgraad Opslag Temperatuur Vochtigheidsgraad	10°C tot 35 °C 10% tot 80% zonder condensatie -20°C tot 60 °C 5 % tot 90 % zonder condensatie	
Kantelsteun	Bevestigd (<input type="checkbox"/>), Niet bevestigd (<input type="checkbox"/>)		
Netsnoer	Naar stopcontact		

OPMERKING

- De informatie in dit document kan zonder voorafgaande kennisgeving worden gewijzigd.

Monitor	21,53 inch (54,686 cm) Flat Panel Active Matrix-TFT LCD Glanswerende laag Zichtbare schermdoorsnede : 54,686 cm (Pixel pitch) 0,248 x 0,248 mm	
Synchronisatie-ingang	Horizontale freq.	30 - 83 kHz (Automatisch)
	Verticale freq.	56 - 75 Hz (Automatisch)
	Type ingang	Koppel Sync Los SOG (Sync On Green)
Video-ingang	Signaalingang	15-pins D-sub connector
	Type ingang	RGB-anaalog (0,7 Vp-p/75 ohm)
Resolutie	Max	VESA 1920 x 1080 bij 60 Hz
	Aanbevolen	VESA 1920 x 1080 bij 60 Hz
Plug en Play	DDC 2B	
Energieverbruik	Aan-modus	: 40W(Normaal)
	Sleep-modus	≤ 1W
	Uit-modus	≤ 1W
Afmetingen en gewicht	Steun is meegeleverd	
	Breedte	51,64 cm / 20,33 inch
	Hoogte	39,61 cm / 15,59 inch
	Diepte	19,80 cm / 7,80 inch
	Steun is niet meegeleverd	
	Breedte	51,64 cm / 20,33 inch
	Hoogte	33,27 cm / 13,10 inch
	Diepte	6,20 cm / 2,44 inch

	Gewicht (excl. verpakking)	3,8 kg (8,38 lbs)
Kantelbereik	Kantelbereik : -5° ~ 15°	
Voedingsingang	100-240 V- wisselstroom 50/60 Hz 1,0A	
Omgevingsvereisten	Gebruik	
	Temperatuur	10°C tot 35 °C
	Vochtigheidsgraad	10% tot 80% zonder condensatie
	Opslag	
	Temperatuur	-20°C tot 60 °C
	Vochtigheidsgraad	5 % tot 90 % zonder condensatie
Kantelsteun	Bevestigd (<input type="checkbox"/>), Niet bevestigd (<input type="checkbox"/>)	
Netsnoer	Naar stopcontact	

OPMERKING

- De informatie in dit document kan zonder voorafgaande kennisgeving worden gewijzigd.

Vooraf ingestelde waarden (Resolutie)

W1943SB/W1943TB

Weergavestanden (resolutie)			Horizontale freq. (kHz)	Verticale freq. (Hz)
1	VGA	720 x 400	31,468	70
2	VGA	640 x 480	31,469	60
3	VESA	640 x 480	37,500	75
4	VESA	800 x 600	37,879	60
5	VESA	800 x 600	46,875	75
6	MAC	832 x 624	49,725	75
7	VESA	1024 x 768	48,363	60
8	VESA	1024 x 768	60,123	75
*9	VESA	1360 x 768	47,712	60

W2043SE/W2043TE

Weergavestanden (resolutie)			Horizontale freq. (kHz)	Verticale freq. (Hz)
1	VGA	720 x 400	31,468	70
2	VGA	640 x 480	31,469	60
3	VESA	640 x 480	37,500	75
4	VESA	800 x 600	37,879	60
5	VESA	800 x 600	46,875	75
6	MAC	1024 x 768	48,363	60
7	VESA	1024 x 768	60,123	75
8	VESA	1152 x 864	67,500	75
*9	VESA	1600 x 900	60,000	60

W2243S/W2243T

Weergavestanden (resolutie)		Horizontale freq. (kHz)	Verticale freq. (Hz)
1	VGA 720 x 400	31,468	70
2	VGA 640 x 480	31,469	60
3	VGA 640 x 480	37,500	75
4	VESA 800 x 600	37,879	60
5	VESA 800 x 600	46,875	75
6	VESA 1024 x 768	48,363	60
7	VESA 1024 x 768	60,123	75
8	VESA 1152 x 864	67,500	75
9	VESA 1280 x 1024	63,981	60
10	VESA 1280 x 1024	79,976	75
11	VESA 1680 x 1050	65,290	60
*12	VESA 1920 x 1080	67,500	60

*Aanbevolen Modus

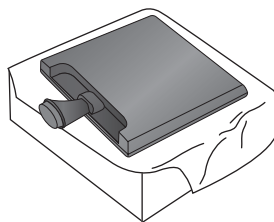
Indicator

MODUS	LED-kleur
Aan-modus	Rood
Sleep-modus	Rood Knipperend
Uit-modus	Uit

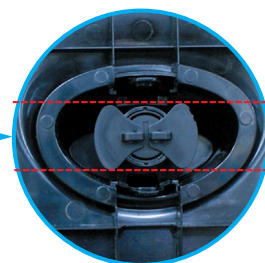
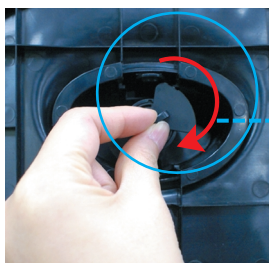
De muurmontageplaat monteren

Dit product voldoet aan de specificaties van de muurmontageplaat of het uitwisselapparaat.

1. Plaats de monitor met de voorkant naar boven gericht op een kussen of een zachte doek.

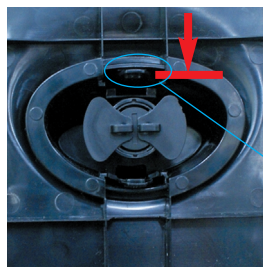
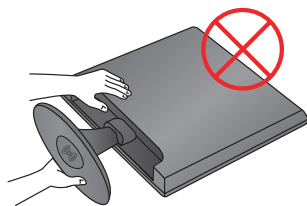


2. Draai de Stand Base Lock (standaard basisvergrendeling) met 90° om de Stand Base (standbasis) van het Stand Body (standaard lichaam) te scheiden.



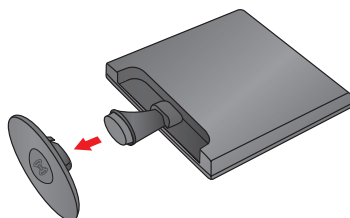
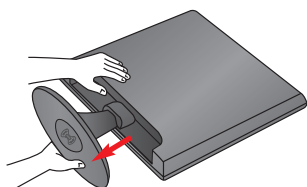
<Onvergrendeld>

Indien u de Steunbasis niet kunt vrijgeven, zelfs indien de Locking knob (Vergrendelingsknop) in de vrijgavestand staat, duwt u op de aangegeven knop en probeert u het opnieuw.



Vergrendelingsknop

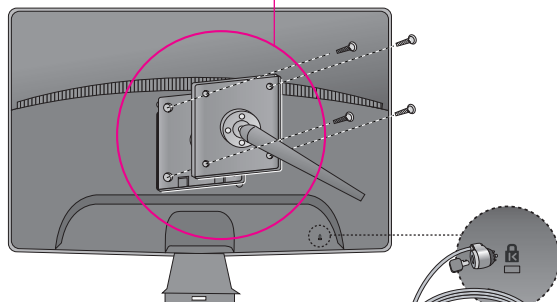
3. Trek aan de Steunbasis om deze te verwijderen.



4. De muurmontageplaat monteren.

Muurmontageplaat (moet apart worden aangeschaft)

Dit is een voet- of muurbevestigingstype en kan worden gemonteerd op de muurmontageplaat. Raadpleeg voor meer informatie de installatiegids die bij de muurmontageplaat wordt geleverd. LG adviseert dat de bevestiging aan de muur wordt gedaan door een gekwalificeerde, professionele installateur.



Kensington-beveiligingssleuf
Bevestigd aan een beveiligingskabel
(te koop in de meeste
computerwinkels)



Lees de Voorzorgsmaatregelen voordat u dit product gebruikt.

Houd de Gebruikershandleiding (cd) bij de hand zodat u deze later kunt raadplegen.

Het model en serienummer van de SET vindt u op de achterzijde en één zijde van de SET.

Registreer deze hieronder voor het geval u onderhoud nodig hebt.

MODEL _____

SERIENUMMER _____