



**LG**

Life's Good

TÜRKÇE

# KULLANIM KILAVUZU LCD MONİTÖR

Setinizi çalıştırmadan önce bu kılavuzu lütfen dikkatle okuyun ve ileride başvurmak için saklayın.

## LCD MONİTÖR MODELLERİ

W1943SB    W1943TB  
W2043SE    W2043TE  
W2243S    W2243T

Yanlış kullanım olası elektrik çarpmasına veya yangın tehlikesine yol açabilse de bu birim kişisel güvenliğinizi sağlamak üzere düzenlenmiş ve üretilmiştir. Bu monitörde bulunan tüm önlemleri uygun olarak yürütmek için kurulumu, kullanımı ve servisi için olan aşağıdaki temel kurallara uyun.

## Güvenlik

Sadece birimle birlikte verilen güç kablosunu kullanın. Satıcı tarafından verilen güç kablosu dışında farklı bir kablo kullanılıyorsa kablonun uygulanan ulusal standartlar tarafından onaylanmış olduğundan emin olun. Kablo herhangi bir şekilde bozursa kabloyu yenisiyle değiştirmek için lütfen üretici veya en yakın yetkili tamir servisi sağlayıcısıyla irtibata geçin.

Güç kaynağı kablosu ana bağlantı kesme cihazı olarak kullanılır. Kurulumdan sonra prizden kolaylıkla erişilebilir durumda olmasını sağlayın.

Monitörü sadece bu kılavuzun teknik özelliklerinde gösterilen veya ekranda listelenmiş bir güç kaynağından işletin. Evinizde ne tip bir güç kaynağı sahip olduğunuzdan emin değilseniz satıcınıza danışın.

Aşırı yüklü AC prizleri ve uzatma kabloları tehlikelidir. Aynı şekilde yıpranmış güç kabloları ve bozuk fişler de tehlikelidir. Elektrik çarpmasına veya yangın tehlikesine neden olabilir. Değiştirmek için servis teknisyeninizi çağırın.

Bu ünite; fişi AC duvar prizine takılı olduğu sürece, düğmesinden kapatsanız bile üzerinde elektrik bulundurmaya devam eder.

### Monitörü Açmayın

- İçerisinde kullanıcı tarafından onarılabilecek parça bulunmamaktadır.
- Monitör KAPALI olduğunda dahi içerisinde Tehlikeli Yüksek Voltaj bulunmaktadır.
- Monitör düzgün şekilde çalışmıyorsa satıcınızla irtibata geçin.

### Yeniden Paketleme

- Düzgün şekilde sağlamlaştırılmadıkça monitörü eğimli bir rafa yerleştirmeyin.
- Sadece üretici tarafından önerilen bir stand kullanın.
- Lütfen ekranı yere düşürmeyin, sarsmayın veya üzerine herhangi bir nesne/oyuncak atmayın. Aksi halde yaralanmalar meydana gelebilir, ürün bozulabilir ve ekran hasar görebilir.

### Yangın veya Tehlikeleri Önlemek İçin

- Odayı uzun bir süre boş bırakacağınız zaman monitörü KAPATIN. Evden ayrılırken monitörü hiçbir zaman AÇIK bırakmayın.
- Çocukların monitör kabininin içine nesne düşürmelerine veya itmelerine engel olun. Bazı dahili parçalar yüksek voltaj içermektedir.
- Bu monitör için tasarlanmamış aksesuarları kullanmayın.
- Ekran uzun bir süre kullanılmadığında fişini prizden çekin.
- Gök gürültüsü ve şimşek çakması durumunda, oldukça tehlikeli olabileceğinden asla güç ve sinyal kablosuna dokunmayın. Elektrik çarpması meydana gelebilir.

## Kurulum

Güç kablosunun üzerine hiçbir şeyin dayanmasına veya yuvarlanmasına izin vermeyin ve monitörü güç kablosunun zarar görebileceği bir yere koymayın.

Monitörü banyo küveti, banyo lavabosu, mutfak lavabosu, çamaşır leğeni, ıslak bir zemin veya yüzme havuzu yanı gibi suya yakın yerlerde kullanmayın. İşletim sırasında oluşan ısıyı gidermek için monitörlerin kabinlerinde havalandırma delikleri bulunmaktadır. Bu delikler tıkanırsa oluşan ısı yangın tehlikesiyle sonuçlanabilecek arızalara neden olabilir. Bu nedenle ASLA:

- Monitörü yatak, kanepeler, kilim vs. gibi yerlere koyarak altındaki havalandırma deliklerini tıkamayın.
- Düzgün havalandırma sağlanmadığı sürece monitörü gömme bir alana yerleştirmeyin.
- Delikleri bez veya başka maddelerle kapatmayın.
- Monitörü radyatör veya ısı kaynağı yakınına veya üzerine yerleştirmeyin.

Aktif Matris LCD'yi kalıcı olarak çizilebileceği, bozabileceği veya zarar verebileceği için Aktif Matris LCD'yi sert bir maddeyle ovmayın veya vurmeyin.

Ekranda afterimage (görüntü sonrası) oluşmasına neden olabileceği için LCD ekrana uzun süre parmağınızla bastırmayın.

Bazı nokta hataları ekranda Kırmızı, Yeşil ve Mavi lekeler olarak belirebilir. Ancak bunun monitörün performansına hiçbir etkisi yoktur.

LCD monitörünüz için en iyi görüntü kalitesini elde etmek için mümkünse önerilen çözünürlüğü kullanın. Önerilen çözünürlük dışındaki bir modda kullanılırsa ekranda ölçekli veya işlenmiş görüntüler çıkabilir. Ancak bu sabit çözünürlüklü LCD panelin özelliğidir.

Uzun bir süre boyunca ekranda sabit bir görüntünün bırakılması, ekrana zarar verebilir ve görüntü sabitlenmesine/kazınmasına neden olabilir. Monitörde mutlaka bir ekran koruyucusu kullanın. Bu durum, diğer üreticilerin ürünlerinde de görülmektedir ve garanti kapsamında değildir.

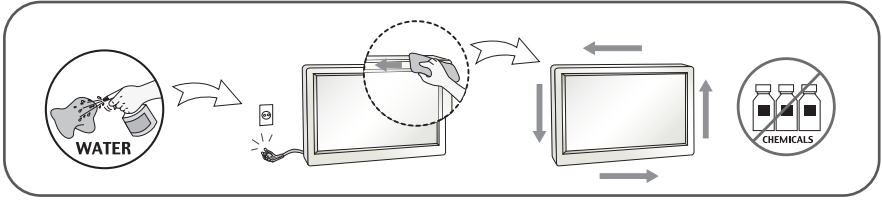
Metal nesnelere ekranın ön yüzünü ve yan taraflarını çizmeyin veya bu noktalara vurmeyin. Aksi takdirde ekran hasar görebilir.

Panelin ön tarafa bakmasını sağlayın ve taşımak için ürünü her iki elinizle tutun. Ürünü düşürürseniz, hasar gören ürün elektrik çarpmasına veya yangına neden olabilir. Tamir için yetkili servis merkeziyle temasa geçin.

Ürünün yüksek sıcaklıklara ve neme maruz kalmasını önleyin.

## Temizlik

- Monitör ekranının ön yüzünü temizlemeden önce monitörün fişini prizden çıkartın.
- Hafif nemli (ıslak olmayan) bir bez kullanın. Monitörün ekranına doğrudan sprey kullanmayın. Aksi halde üzerine püskürtülen sprey elektrik çarpmasına neden olabilir.
- Ürünü temizlerken, güç kablosunun fişini prizden çekin ve çizilmeyi önlemek için yumuşak bir bezle silin. Ürünü ıslak bezle temizlemeyin veya su ya da başka sıvıları doğrudan ürün yüzeyine püskürtmeyin. Elektrik çarpması durumuyla karşılaşılabilir. (Benzen, tiner veya alkol gibi kimyasallar kullanmayın)
- Yumuşak bir beze spreyle 2 - 4 kez su püskürtün, ardından bu bezle ön çerçeveyi silin; silme sırasında bezi yalnızca tek yönde hareket ettirin. Fazla ıslaklık leke kalmasına neden olabilir.



## Yeniden Paketleme

- Kartonu ve ambalaj malzemesini atmayın. Birimi içinde taşımak için idealdir. Birimi başka bir yere gönderirken orijinal malzemesiyle yeniden paketleyin.

## Uygun Şekilde Atma (Yalnızca Hg lambası kullanılan LCD Monitör)

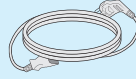
- Bu üründe kullanılan floresan lamba az miktarda cıva içermektedir.
- Bu ürünü genel ev atıklarıyla birlikte atmayın.
- Bu ürün yerel idare yönetmeliklerine uygun şekilde atılmalıdır.

## !!! LGE ürünlerini tercih ettiğiniz için teşekkür ederiz !!!

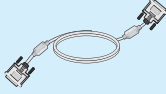
- Lütfen monitörünüzle birlikte aşağıdaki öğelerin verildiğinden emin olun. Herhangi bir parçanın eksik olması durumunda, satıcınızla temasa geçin.



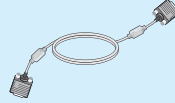
Kullanıcı Kılavuzu / Kartları



Güç Kablosu  
(Ülkeye bağlı olarak farklılık gösterebilir)



DVI-D Sinyal Kablosu  
(Bu özellik tüm ülkelerde geçerli değildir.)



15 pimli D-Sub Sinyal Kablosu  
(Ayarlama amacıyla bu sinyal kablosu ürüne, fabrikadan çıkmadan önce takılmış olabilir.)

### NOT

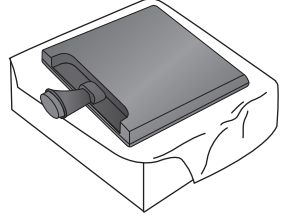
- Söz konusu aksesuarlar, burada gösterilenden daha farklı olabilir.
- Ürün için standart uyumluluğu sağlamak üzere kullanıcı, demir çekirdekli korumalı (anten) arabirim kablosu (D-sub 15 pimli kablo, DVI kablosu) kullanmamalıdır.

# Monitörün Takılması

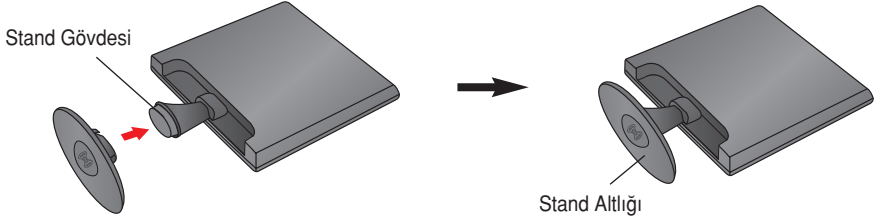
- Monitörü kurmadan önce monitör, bilgisayar sistemi ve bağlı diğer cihazların kapalı olduğundan emin olun.

## Standın Takılması veya Çıkarılması

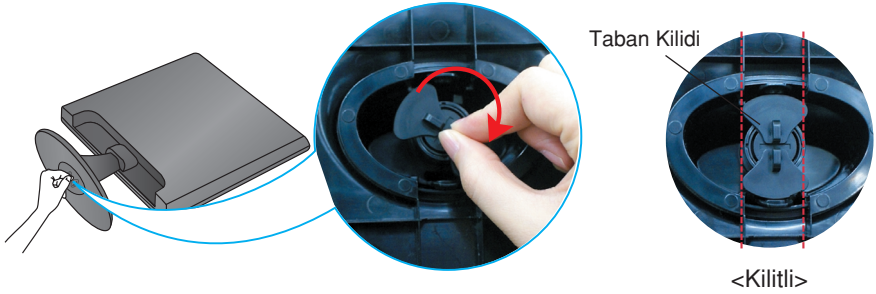
1. Monitörü, ön yüzü aşağıya gelecek şekilde yumuşak bezin üzerine yerleştirin.



2. Stand Gövdesini resimde gösterildiği gibi doğru yönde ürünün içersine takın.



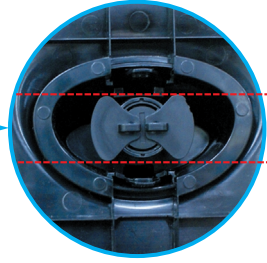
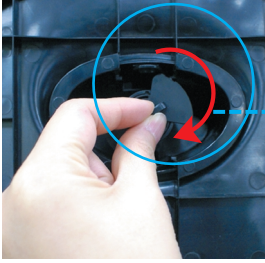
3. Stand Tabanı Kilidini 90° çevirerek Stand Tabanını Stand Gövdesine sabitleyin.



4. Taktıktan sonra monitörü dikkatli bir şekilde kaldırın ve yüzü size bakacak şekilde çevirin.

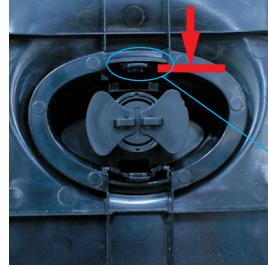
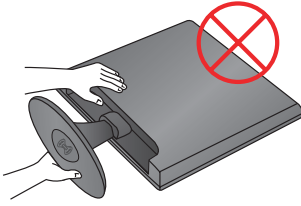
# Monitörün Takılması

5. Stand Tabanını, Stand Gövdesinden ayırmak için Stand Tabanı Kilidini 90° çevirin.



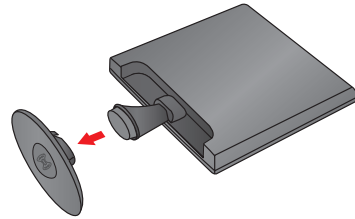
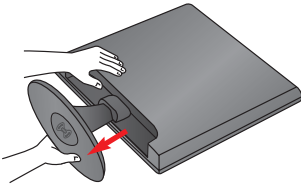
<Kilitli Değil>

Stand tabanını, Locking Knob (Kilit Düğmesi) açık konumdayken bile çıkaramıyorsanız, Gösterilen düğmeyi aşağıya doğru itin ve tabanı çıkarmayı yeniden deneyin.



Kilitleme  
Düğmesi

6. Çıkarmak için Stand Tabanını çekin.



## ÖNEMLİ

- Bu resim genel bağlantı modelini göstermektedir. Monitörünüz resimde gösterilen maddelerden farklı olabilir.
- Ürünü sadece stand altlığını tutarak ters şekilde taşımayın. Ürün düşebilir ve zarar görebilir veya ayağınızı yaralayabilir.

# Monitörün Takılması

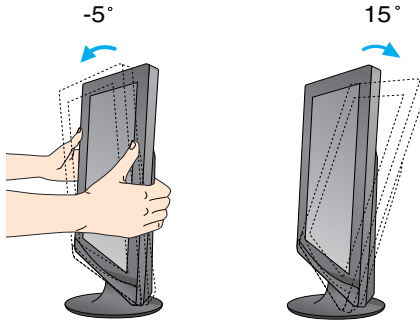
- Monitörü kurmadan önce monitör, bilgisayar sistemi ve bağlı diğer cihazların kapalı olduğundan emin olun.

## Monitörünüzün konumlandırılması

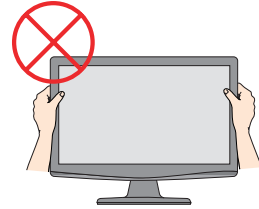
-Kurulumdan sonra açığı aşağıda gösterildiği gibi ayarlayın.

1. Maksimum konfor için panelin konumunu farklı yollarla ayarlayın.

- Eğim Aralığı:  $-5^{\circ}$ ~ $15^{\circ}$



Monitörün açısını ayarlarken ekrana dokunmayın veya bastırmayın.



### ERGONOMİK

- Ergonomik ve rahat izleme konumu için ileri eğim açısının 5 dereceyi aşmaması tavsiye edilir.

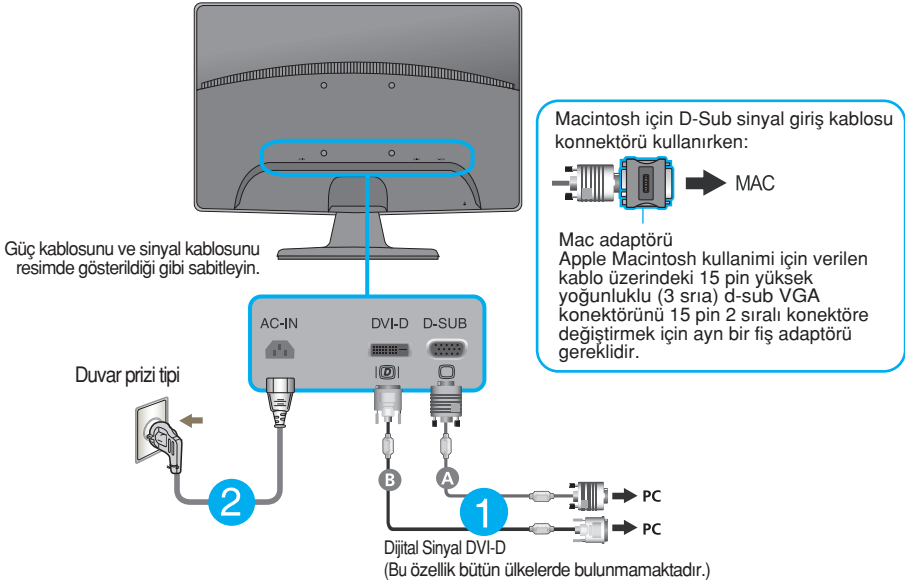


## Bilgisayar ile bağlantı

1. Monitörü kurmadan önce monitöre, bilgisayar sistemine ve bağlı olan diğer cihazlara gelen gücün kapalı olduğundan emin olun.
2. Sırasıyla sinyal giriş kablosunu ① ve güç kablosunu ② bağlayın, ardından sinyal kablosunun vidasını sıkın.
  - A D-sub (Analog sinyal) Kablosunu bağlayın
  - B DVI-D (Dijital sinyal) Kablosunu bağlayın

### NOT

- Bu, arkadan görünümünün basitleştirilmiş bir resmidir.
- Bu arkadan görünüm genel bir modeldi gösterir; sizin ekranınız gösterilenden farklı olabilir.



3. Gücü açmak için ön paneldeki power (güç) düğmesine basın. Monitöre güç geldiğinde, 'Self Image Setting Function' (Görüntü Ayarlama İşlevi) özelliği otomatik olarak çalıştırılır. (Yalnızca Analog Modu)



### NOT

'Self Image Setting Function' (Otomatik Görüntü Ayarı İşlevi) ? Bu işlev kullanıcıya en uygun ekran ayarlarını sağlar. Kullanıcı monitörü ilk kez taktığında bu işlev ekranı en uygun ayrı giriş sinyalleri ayarlarına otomatik olarak getirir.

'AUTO/SET' (OTO/AYAR) Fonksiyonu? Cihazı kullanırken veya ekran çözünürlüğünü değiştirdikten sonra bulanık ekran, bulanık harfler, erkanda titreme veya kaymış ekran gibi problemlerle karşılaşırsanız çözünürlüğü düzeltmek için 'AUTO/SET' (OTO/AYAR) işlev tuşuna basın.

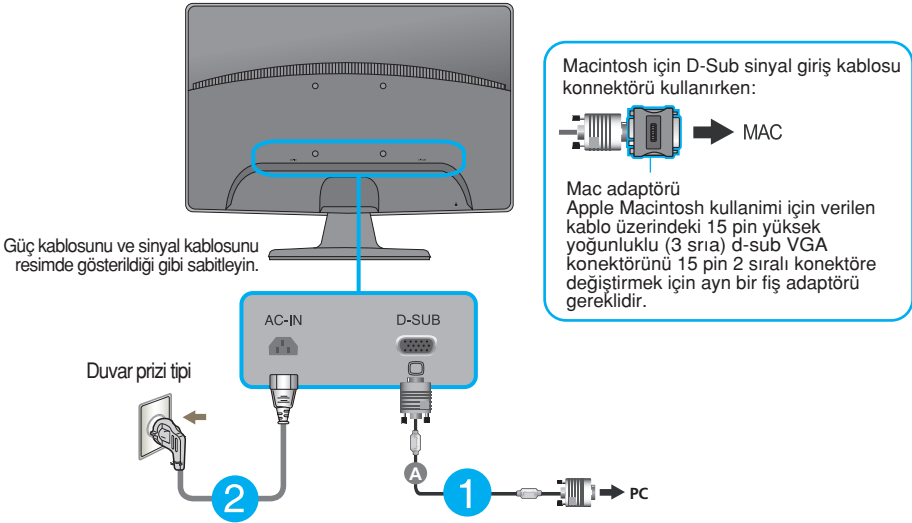
## Bilgisayar ile bağlantı

1. Monitörü kurmadan önce monitöre, bilgisayar sistemine ve bağlı olan diğer cihazlara gelen gücün kapalı olduğundan emin olun.
2. Sırasıyla sinyal giriş kablosunu ① ve güç kablosunu ② bağlayın, ardından sinyal kablosunun vidasını sıkın.

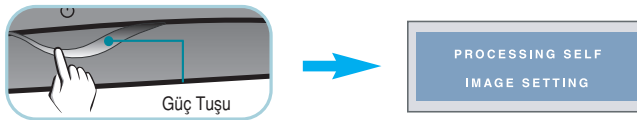
Ⓐ D-sub (Analog sinyal) Kablosunu bağlayın

### NOT

- Bu, arkadan görünümünün basitleştirilmiş bir resmidir.
- Bu arkadan görünüm genel bir modeli gösterir; sizin ekranınız gösterilenden farklı olabilir.



3. Gücü açmak için ön paneldeki power (güç) düğmesine basın. Monitöre güç geldiğinde, 'Self Image Setting Function' (Görüntü Ayarlama İşlevi) özelliği otomatik olarak çalıştırılır.



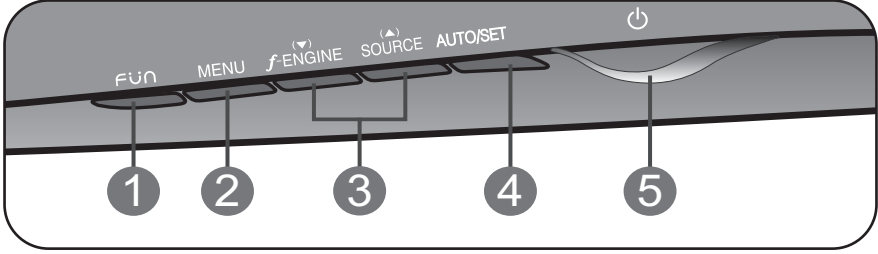
### NOT

'Self Image Setting Function' (Otomatik Görüntü Ayarı İşlevi) ? Bu işlev kullanıcıya en uygun ekran ayarlarını sağlar. Kullanıcı monitörü ilk kez taktığında bu işlev ekranı en uygun ayrı giriş sinyalleri ayarlarına otomatik olarak getirir.

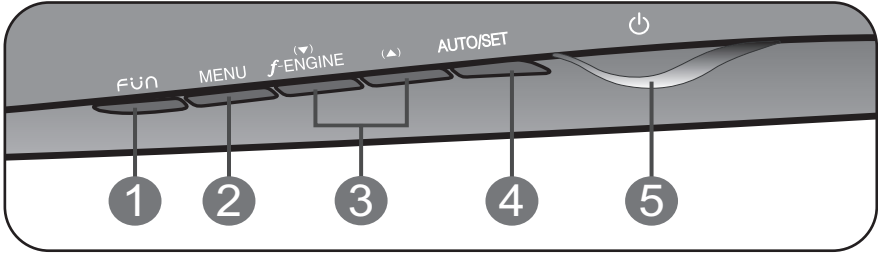
'AUTO/SET' (OTO/AYAR) Fonksiyonu? Cihazı kullanırken veya ekran çözünürlüğünü değiştirdikten sonra bulanık ekran, bulanık harfler, erkanda titreme veya kaymış ekran gibi problemlerle karşılaşırsanız çözünürlüğü düzeltmek için 'AUTO/SET' (OTO/AYAR) işlev tuşuna basın.

## Ön Panel Kontrolleri

### W1943TB/W2043TE/W2243T



### W1943SB/W2043SE/W2243S



#### 1 FÜN Tuşu

4:3 IN WİDE (4:3 GENİŞ EKRAN), PHOTO EFFECT (FOTOĞRAF EFEKTİ) öğelerine girmek için bu düğmeyi kullanın. Daha fazla bilgi için sayfa 14'ya başvurun.

#### 2 MENU (Menü) Tuşu

On Screen Display'e (Ekran Görüntüsü) girmek veya çıkmak için bu tuşa basın.

OSD LOCKED/UNLOCKED  
(OSD Kilitlendi/OSD Kiliti Açıldı)

Bu işlev mevcut kontrol ayarlarını kitlemenizi sağlar. Böylece bu ayarlar kazayla değiştirilmezler. Birkaç saniye boyunca MENU (Menü) tuşuna basılı tutun. "OSD LOCKED" (OSD Kilitlendi) mesajı çıkmalıdır.

Birkaç saniye boyunca MENU (Menü) tuşuna basılı tuttuğunuzda OSD kontrollerinin kilidini açabilirsiniz. "OSD UNLOCKED" (OSD Kiliti Açıldı) mesajı çıkmalıdır.



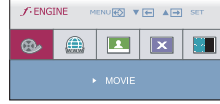
3

▲ ▼ Tuşları

On Screen Display'de bulunan işlevleri seçmek veya ayarlamak için bu tuşları kullanın.

f·ENGINE ▼

Ortam koşullarına (Parlaklık, Görüntü türü gibi) uygun olan en iyi görüntü ayarlarını seçmek için bu işlevi kullanın.  
Daha fazla bilgi için sayfa 15'ya başvurun.



SOURCE ▲  
(Kaynak  
Kısayol Tuşu)

2 giriş sinyali bağlı durumdayken, istediğiniz giriş sinyalini (D-Sub/DVI) seçebilirsiniz.  
Yalnızca bir tek sinyal bağlı durumdayken, bu sinyal otomatik olarak algılanır. Varsayılan ayar D-Sub'dir. (Yalnızca W1943TB/W2043TE/W2243T)

4

AUTO/SET  
(Otomatik/  
Ayar) Tuşu

On Screen Display'de (Ekran Görüntüsü) bir seçime girmek için bu tuşu kullanın.

AUTO IMAGE ADJUSTMENT  
(Otomatik Görüntü Ayarı)

Ekran ayarlarınızı yaparken On Screen Display'e (OSD) (Ekran Görüntüsü) girmeden önce her zaman AUTO/SET (Otomatik/Ayar) tuşuna basın. (Yalnızca Analog Modu)  
Böylece ekran görüntünüz mevcut ekran çözünürlüğü boyutu (ekran modu) için otomatik olarak ideal şekilde ayarlanacaktır.



En iyi ekran modu

W1943SB/W1943TB : 1360 x 768

**W2043SE/W2043TE : 1600 x 900**

W2243S/W2243T : 1920 x 1080

5

Power (Güç) Tuşu  
ve Güç  
Göstergesi

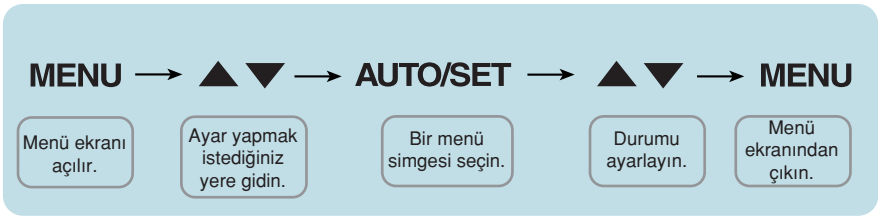
Monitörü açmak veya kapatmak için bu tuşu kullanın.

Ekran normal biçimde (Açık Modu) çalıştığı zaman güç göstergesi kırmızı renkte yanar. Ekran Uyku Modu'nda (Enerji Tasarrufu) ise, bu güç göstergesi kırmızı olarak hızla yanıp söner.

## Ekran Ayarı

On Screen Display (OSD) (Ekran Görüntüsü) Kontrolü sistemiyle görüntü boyutu, konum ve ekran parametrelerinin ayarlanması hızlı ve kolaydır. Size kontrollerin kullanımını göstermek için aşağıda kısa bir örnek verilmektedir. Aşağıdaki bölüm OSD'yi kullanarak yapabileceğiniz mevcut ayarlar ve seçimlerin özeti.

On Screen Display'de (Ekran Görüntüsü) ayar yapmak için aşağıdaki adımları izleyin:



- 1 MENU (Menü) Tuşuna bastığınızda OSD ana menüsü çıkar.
- 2 Bir kontrole erişmek için ▼ veya ▲ Tuşlarını kullanın. İsteddiğiniz simge işaretlendiğinde AUTO/SET (Otomatik/Ayar) Tuşuna basın.
- 3 Görüntüyü istenen seviyeye ayarlamak için ▼ veya ▲ Tuşlarını kullanın. Diğer alt menü maddelerini seçmek için AUTO/SET (Otomatik/Ayar) Tuşuna basın.
- 4 Farklı bir işlev seçmek üzere ana menüye dönmek için bir kez MENU (Menü) Tuşuna basın. OSD'den çıkmak için MENU (Menü) Tuşuna iki kez basın.

# Ekran Görüntüsü Seçimi ve Ayarı

Aşağıdaki tablo tüm On Screen Display (Ekran Görüntüsü) kontrol, ayarlama ve ayar menülerini gösterir.

\*: Yalnızca Analog Giriş

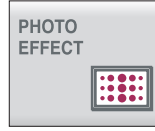
Ana menü	Alt menü	Tanım
<b>4:3 IN WIDE</b>		Görüntü boyutunu ayarlamak için kullanılır
<b>PHOTO EFFECT</b>	NORMAL GAUSSIAN BLUR SEPIA MONOCHROME	Ekran rengi modunu ayarlamak için kullanılır.
<b>F-ENGINE</b>	MOVIE INTERNET USER NORMAL DEMO	İstenen görüntü ayarlarını seçmek ve ayarlamak içindir.
<b>PICTURE</b>	BRIGHTNESS CONTRAST GAMMA	Ekranın parlaklık, kontrast ve gamasını ayarlamak içindir.
<b>COLOR</b>	PRESET (sRGB / 6500K / 9300K) RED GREEN BLUE	Ekran rengini ayarlamak içindir.
<b>TRACKING</b>	* HORIZONTAL * VERTICAL  * CLOCK * PHASE SHARPNESS	Ekran konumunu ayarlamak içindir.  Ekranın berraklığını, dengesini ve keskinliğini düzeltmek içindir.
<b>SETUP</b>	LANGUAGE OSD POSITION (HORIZONTAL / VERTICAL) * WHITE BALANCE POWER INDICATOR FACTORY RESET	Ekran durumunu kullanıcının işletim ortamına ayarlamak içindir.

NOT

- Simgelerin sırası modele (13 ~ 19) bağlı olarak değişebilir.

# Ekran Görüntüsü Seçimi ve Ayarı

- ■ ■ Monitörün önündeki **FÜN** düğmesine dokunduğunuzda, OSD ekranı görüntülenir.



- MENU(Menü): Çıkış
- ▼ ▲ : Kaydır
- SET (Ayarla) : Seç

## Ana menü

## Tanım



4 : 3 IN WIDE  
(4 : 3 GENİŞ  
EKKRAN)

Ekranın görüntü boyutunu seçmek için kullanılır.



WIDE



4:3

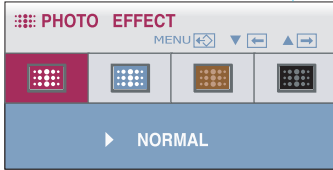
- WIDE (GENİŞ) : Bu ayar, video sinyali girişinden bağımsız olarak geniş açıda görüntüler.
- 4 : 3 : Görüntü sinyali oranını 4:3 olarak değiştirir.



PHOTO EFFECT  
(FOTOĞRAF  
EFEKTİ)

Ekrandaki renk efektlerini seçmek için kullanılır.

Alt menüye gitmek için AUTO/SET (OTOMATİK/AYARLA) düğmesini kullanın.



- NORMAL (NORMAL)  
PhotoEffect (Fotoğraf Efekt) işlevi devre dışı bırakılır.
- GAUSSIAN BLUR (GAUS BULANIKLIĞI)  
Bu menü, ekranı daha renkli ve geçişler daha yumuşak olacak biçimde değiştirir.
- SEPIA (SEPYA)  
Bu menü, ekranı Sepya tonunda (kahverengi) olacak biçimde değiştirir.
- MONOCHROME (SİYAH BEYAZ)  
Bu menü, ekranı Gri tonunda (Siyah Beyaz Resim) olacak biçimde değiştirir.



NORMAL  
(NORMAL)



GAUSSIAN BLUR  
(GAUS BULANIKLIĞI)



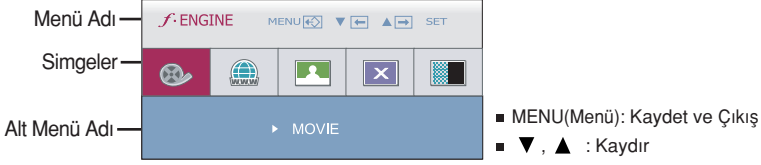
SEPIA  
(SEPYA)



MONOCHROME  
(SİYAH BEYAZ)

# Ekran Görüntüsü Seçimi ve Ayarı

- ■ ■ Monitörün önündeki **f-ENGINE** düğmesine dokunduğunuzda, OSD ekranı görüntülenir. Bu özellik ortama (çevre aydınlatması, görüntü çeşitleri vs) uygun hale getirilmiş en çok istenen görüntü durumunu kolaylıkla seçmenizi sağlar.



## F-ENGINE

F-ENGINE işlevi çalıştırıldığında, resimde gösterildiği gibi iki farklı ton görüntülenir. Aktif durum ekranın sol, aktif olmayan durum da ekranın sağ tarafında bulunur. İstediğiniz işlevi seçin ve ayarı kaydetmek için [MENU] (MENU) düğmesine basın.

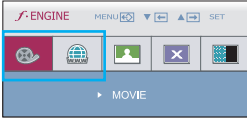
Aktif durum      Aktif olmayan durum



## Ana menü

## Alt menü

## Tanım

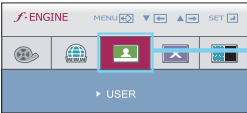


MOVIE  
(FILM)

Video veya filmlerdeki animasyon görüntüleri için.

INTERNET

Metin görüntüleri için (Word işlemi vs.).

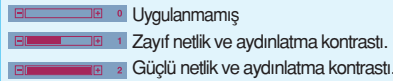


USER  
(KULLANICI)

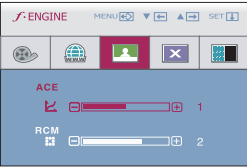
USER (Kullanıcı) alt menüsü işlevini ayarlamak için AUTO/SET (Ayarla) tuşuna basın.

ACE (Adaptif Berraklık İyileştirici) veya RCM (Gerçek Renk Yönetimi) ayarını manuel olarak belirleyebilirsiniz. Farklı bir koşul kullanıyor olmanız da, ayarlanan değeri kaydedebilir veya geri yükleyebilirsiniz.

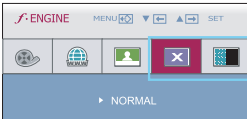
- ACE (Adaptive Clarity Enhance) (Uyarlanırlı Berraklık Geliştirme): Berraklık modunu seçer.



- RCM (Real Color Management) (Gerçek Renk Yönetimi): Renk modunu seçer.



- MENU(Menü): Çıkış
- ▼ : Azaltır
- ▲ : Arttırır
- SET (Ayarla) : Başka bir alt menü seçer



NORMAL

Normal işletim koşulları altındadır. \*f-ENGINE (f motoru) kapalıyken normal mod geçerlidir.

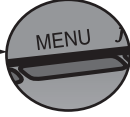
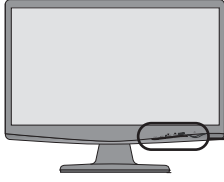
DEMO  
(TANITIM)

Bu özellik mağaza içinde reklam yapmak için kullanılır. Ekran, sol tarafta standart modu, sağ tarafta da video modunu gösterecek biçimde bölünür, müşteriler de böylece video modu uygulandıktan sonraki farkı inceleyebilir.



# Ekran Görüntüsü Seçimi ve Ayarı

- ■ ■ OSD sistemini kullanarak bir maddenin seçilmesi ve ayarlanması prosedürü gösterildi. Menüde gösterilen tüm maddelerin simgeleri, simge adları ve simge tanımları aşağıda listelenmektedir.



MENU (Menü) tuşuna bastığınızda OSD ana menüsü çıkar.

Ana menü

PICTURE



COLOR



TRACKING



SETUP



- MENU : Çıkış
- ▼ ▲ : Ayar (Azaltma/ Arttırma)
- SET : Enter
  - : Başka bir alt menü seçer.
  - : Alt menüyü seçmek için yeniden başlatın

Tuş  
İpucu

Menü Adı

PICTURE

MENU ▼ ▲ SET

Simgeler



BRIGHTNESS

50

CONTRAST

50

GAMMA

$\gamma$  0

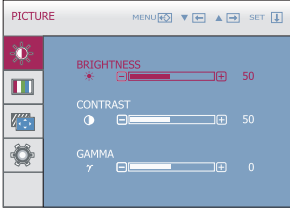
Alt  
menüler

NOT

- Monitördeki OSD (On Screen Display) (Ekran Görüntüsü) menüsü dilleri kılavuzdan farklı olabilir.



### PICTURE (Resim)



- MENU(Menü): Çıkış
- ▼ : Azaltır
- ▲ : Arttırır
- SET (Ayarla) : Başka bir alt menü seçer

**BRIGHTNESS** Ekranın parlaklığını ayarlamak içindir. (Parlaklık)

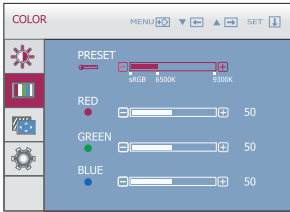
**CONTRAST** Ekranın kontrastını ayarlamak içindir. (Kontrast)

**GAMMA** İstedığınız gama değerini ayarlayın. :  
-50 / 0 / 50

Monitörde, yüksek gama değerleri daha beyazımsı, düşük gama değerleri de siyahımsı görüntüler verir.



### COLOR(Renk)



- MENU(Menü): Çıkış
- ▼ : Azaltır
- ▲ : Arttırır
- SET (Ayarla) : Başka bir alt menü seçer

**PRESET** (Ön Ayar)

Ekran rengini belirtir.

- sRGB: Ekran rengini sRGB standart renk özelliklerine uyması için ayarlar.
- 6500K: Hafif kırmızımsı beyaz.
- 9300K: Hafif mavimsi beyaz.

■ RED (Kırmızı)

Kendi kırmızı renk seviyenizi ayarlar.

■ GREEN (Yeşil)

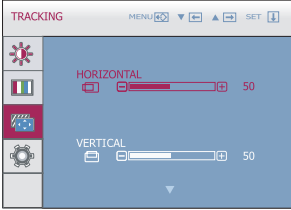
Kendi yeşil renk seviyenizi ayarlar.

■ BLUE (Mavi)

Kendi mavi renk seviyenizi ayarlar.



## TRACKING (Stopování)



**HORIZONTAL (Yatay)**

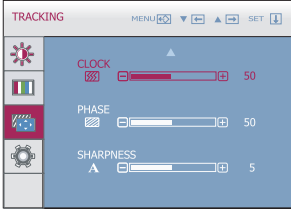
Görüntüyü sola ve sağa doğru hareket ettirmek içindir.

**VERTICAL (Dikey)**

Görüntüyü yukarı ve aşağı doğru hareket ettirmek içindir.

**CLOCK (İzleme)**

Ekranın arka planında görünen dikey çubukları veya çizgileri azaltmak içindir. Aynı zamanda yatay ekran boyutu da değişecektir.



**PHASE (Saat)**

Ekranın odak ayarını yapmak içindir. Bu madde yatay paraziti gidermenizi ve karakterlerin görüntüsünü netleştirmenizi veya keskinleştirmenizi sağlar.

- MENU(Menü): Çıkış
- ▼ : Azaltır
- ▲ : Arttırır
- SET (Ayarla) : Başka bir alt menü seçer

**SHARPNESS (Faz)**

Ekranın netliğini ayarlamak içindir.

Ana menü

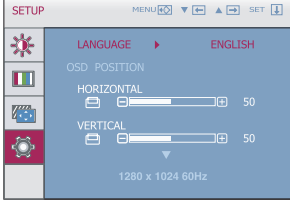
Alt menü

Tanım



## SETUP (Kurulum)

### W1943SB/W2043SE/W2243S

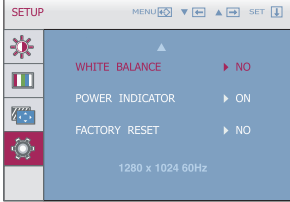


LANGUAGE (Dil)

Kontrol adlarının görüntülediği dili seçmek içindir.

OSD POSITION (OSD Konumu)

OSD penceresinin ekrandaki konumunu ayarlamak içindir.



WHITE BALANCE (Beyaz Dengesi)

Video kartı çıkışı gerekli teknik özelliklerden farklıysa renk seviyesi video sinyali bozulmasına bağlı olarak bozulacaktır. En iyi görüntüyü elde etmek için bu işlev kullanılarak sinyal seviyesi video kartının standart çıkış seviyesine uyması için ayarlanır. Ekranda siyah ve beyaz renkler bulunduğu bu işlevi etkinleştirin.

### W1943TB/W2043TE/W2243T

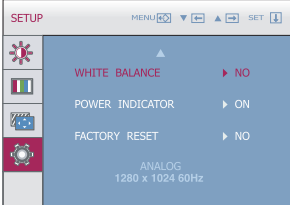


POWER INDICATOR (Güç Göstergesi)

Monitörün ön tarafındaki güç göstergesini ON (Açık) veya OFF (Kapalı) olarak ayarlamak için bu işlevi kullanın.

OFF (Kapalı) olarak ayarlarsanız kapatılacaktır.

ON (Açık) olarak ayarladığınızda güç göstergesi otomatik olarak açılacaktır.



FACTORY RESET (Fabrika Ayarlarına Sıfırlama)

“LANGUAGE” (Dil) dışında varsayılan tüm fabrika ayarlarını geri yükler.

Hemen sıfırlamak için ▲ ▼ düğmesine dokunur.

- MENU(Menü) : Çıkış
- ▼ : Ayarla
- ▲ : Ayarla
- SET (Ayarla): Başka bir alt menü seçer

## NOT

- Bu, ekran görüntüsünü iyileştirmesse, varsayılan fabrika ayarlarını geri yükleyin. Gerekirse, WHITE BALANCE (BEYAZ DENGESİ) işlevini yeniden çalıştırın. Bu işlev, yalnızca giriş sinyali bir analog sinyal olduğunda etkinleştirilir.

Servis çağırmadan önce aşağıdakileri kontrol edin.

Görüntü yok	
<ul style="list-style-type: none"><li>• Ekran güç kablosu düzgün bağlanmış mı?</li><li>• Güç göstergesi lambası yanıyor mu?</li><li>• Güç açık mı ve güç göstergesi lambası kırmızı mı?</li><li>• Güç göstergesi lambası yanıp sönüyor mu?</li><li>• Ekranda "OUT OF RANGE" (Alan Dışı) mesajı görüyor musunuz?</li><li>• Ekranda "CHECK SIGNAL CABLE" (Sinyal Kablosunu Kontrol Edin) mesajını görüyor musunuz?</li></ul>	<ul style="list-style-type: none"><li>• Güç kablosu fişinin uygun şekilde prize takılı olup olmadığını görsel olarak kontrol edin.</li><li>• Power (Güç) düğmesine basın.</li><li>• Parlaklığı ve kontrastı ayarlayın.</li><li>• Monitör güç tasarrufu modundayrsa ekranı geri getirmek için mouse'u hareket ettirmeyi veya klavyedeki herhangi bir tuşa basmayı deneyin.</li><li>• Bilgisayarı açmayı deneyin.</li><li>• Bilgisayardan (video kartı) gelen sinyal monitörün yatay veya dikey frekans sınırının dışındaysa bu mesaj çıkar. Bu kılavuzun "Teknik Özellikler" bölümüne bakın ve monitörünüzü yeniden yapılandırın.</li><li>• Bilgisayarınız ve monitörünüz arasındaki kablo takılı olmadığında bu mesaj çıkar. Sinyal kablosunu kontrol edin ve yeniden deneyin.</li></ul>

Ekranda "OSD LOCKED" (OSD Kilitlendi) mesajı görüyor musunuz?	
<ul style="list-style-type: none"><li>• MENU (Menü) tuşuna bastığınızda ekranda "OSD LOCKED" (OSD Kilitlendi) mesajını görüyor musunuz?</li></ul>	<ul style="list-style-type: none"><li>• Mevcut kontrol ayarlarının kazayla değiştirilmemesi için bu ayarları emniyet altına alabilirsiniz. Birkaç saniye boyunca MENU (Menü) tuşuna bastığınızda OSD kontrollerinin kilidini açabilirsiniz: "OSD UNLOCKED" (OSD Kilidi Açıldı) mesajı çıkacaktır.</li></ul>

## Monitör görüntüsü hatalı

- |  |   |
|--|---|
| <ul style="list-style-type: none"><li>❁ Monitör Konumu hatalı.</li><br/><li>❁ Ekranın arka planında dikey çubuklar veya çizgiler görünüyor.</li><br/><li>❁ Görüntüde veya karakterlerde çıkan yatay parazit net olarak tanımlanamıyor.</li></ul> | <ul style="list-style-type: none"><li>• Monitör görüntünüzü ideal ayara otomatik olarak ayarlamak için AUTO/ SET (Otomatik/ Ayar) tuşuna basın. Sonuçlardan memnun değilseniz on screen display'deki (ekran görüntüsü) H position and V position (Yatay konum ve Dikey konum) simgesini kullanarak görüntünün konumunu ayarlayın.</li><br/><li>• Monitör görüntünüzü ideal ayara otomatik olarak ayarlamak için AUTO/ SET (Otomatik/ Ayar) tuşuna basın. Sonuçlardan memnun değilseniz on screen display'deki (ekran görüntüsü) CLOCK (Saat) simgesini kullanarak dikey çubukları veya çizgileri azaltın.</li><br/><li>• Monitör görüntünüzü ideal ayara otomatik olarak ayarlamak için AUTO/ SET (Otomatik/ Ayar) tuşuna basın. Sonuçlardan memnun değilseniz on screen display'deki (ekran görüntüsü) PHASE (Faz) simgesini kullanarak yatay çubukları azaltın.</li><li>• Control Panel (Kontrol Paneli) --&gt; Display (Ekran)--&gt; Settings'i (Ayarlar) kontrol edin ve monitörü önerilen çözünürlüğe ayarlayın veya monitör görüntüsünü ideal ayara getirin. Renk ayarını 24 bitten daha yüksek bir değere (gerçek renk) ayarlayın.</li></ul> |
|--|---|

## Önemli

- Control Panel (Kontrol Paneli) --> Display (Ekran) --> Settings'i (Ayarlar) kontrol edin ve frekans veya çözünürlüğün değiştirilip değiştirilmediğine bakın. Değiştirilmişe sadece video kartını önerilen çözünürlüğe getirin.
  
- Önerilen çözünürlük (en uygun çözünürlük) değeri seçilmediğinde, harfler bulanık görünebilir, ekran kararabilir, görüntü kırılabilir veya meyilli gösterilebilir. Önerilen çözünürlük değerinin seçildiğinden emin olun.
  
- Ayarlama yöntemi bilgisayara, işletim sistemine göre farklılık gösterebilir ve yukarıda bahsedilen çözünürlük video kartı tarafından desteklenmeyebilir. Bu durumda, lütfen bilgisayar veya video kartı üreticinize sorun.

Monitör görüntüsü hatalı	
<ul style="list-style-type: none"><li>• Ekran rengi mono veya anormal.</li></ul>	<ul style="list-style-type: none"><li>• Sinyal kablosunun düzgün şekilde takılıp takılmadığını kontrol edin ve gerekirse sıkılaştırmak için bir tornavida kullanın.</li><li>• Video kartının yuvaya düzgün şekilde yerleştirildiğinden emin olun.</li><li>• Control Panel (Kontrol Paneli) – Settings’de (Ayarlar) renk ayarını 24 bitten daha yüksek bir değere (gerçek renk) ayarlayın.</li></ul>
<ul style="list-style-type: none"><li>• Ekran titriyor.</li></ul>	<ul style="list-style-type: none"><li>• Ekranın interlace (örüntüleme) moda ayarlı olup olmadığını kontrol edin ve bu moda ayarlıysa önerilen çözünürlüğe değiştirin.</li></ul>

“Unrecognized monitor, Plug&Play (VESA DDC) monitor found)” (Tanınmayan monitör, Tak&Çalıştır (VESA DDC) monitörü bulundu) mesajını görüyor musunuz?	
<ul style="list-style-type: none"><li>• Monitör sürücüsünü yüklediniz mi?</li></ul>	<ul style="list-style-type: none"><li>• Monitörünüzle birlikte gelen monitör sürücüsü CD’sinden (veya disket) monitör sürücüsünü yüklediğinizden emin olun. Veya <a href="http://www.lge.com">http://www.lge.com</a> web sitemizden sürücüyü indirebilirsiniz.</li><li>• Video kartının Plug&amp;Play (Tak&amp;Kullan) işlevini desteklediğinden emin olun.</li></ul>

Monitör	18,51 inç (47,01 cm) Düz Panel Aktif matris – TFT LCD parlama Yansıma Önleme kaplaması Diyagonal görünürlük boyutu: 47,01 cm 0,30 x 0,30 mm (Piksel aralık)		
Senkronize Giriş	Yatay Frekans Dikey Frekans Giriş Biçimi	30 – 61 kHz (Otomatik) 56 – 75 Hz (Otomatik) Ayrı Eşitleme SOG (Sync On Green) (Yeşile Senkronize), Dijital	
Video Girişi	Sinyal Girişi Giriş Biçimi	15 pin D-Sub konektör DVI-D konektörü(Dijital) RGB Analog (0,7 Vp-p/ 75 ohm), Dijital	
Çözünürlük	Maksimum Önerilen	60 Hz'de VESA 1360 x 768 60 Hz'de VESA 1360 x 768	
Tak&Çalıştır	DDC 2B		
Güç Tüketimi	Açık Mod Uyku Mod Kapalı Mod	: 21V (tipik) ≤ 1V ≤ 1V	
Boyutlar & Ağırlık	Genişlik	Stand İle Birlikte 44,90 cm/ 17,68 inç	Stand Olmadan 44,90 cm/ 17,68 inç
	Yükseklik	36,10 cm/ 14,21 inç	29,05 cm/ 11,44 inç
	Derinlik	18,30 cm/ 7,20 inç	5,85 cm/ 2,30 inç
	Ağırlık (ambalaj hariç)	3,3 kg (7,28 lbs)	
Aralığı	Eğim : -5°~15°		
Güç Girişi	AC 100-240 V ~ 50/60 Hz 0,8A		
Çevresel Koşullar	İşletim Koşulları		
	Isı Nem	10° - 35° arasında %10 - %80 arasında yoğunlaşmadan	
	Depolama Koşulları		
	Isı Nem	-20° - 60° arasında %5 - %90 arasında yoğunlaşmadan	
Stand Altlığı	Takılı ( ), Sökük ( O )		
Güç kablosu	Duvar prizi tipi		

## NOT

- Bu belgedeki bilgiler bildiri olmadan değişmeye tabidir.



Monitör	18,51 inç (47,01 cm) Düz Panel Aktif matris – TFT LCD parlama Yansıma Önleme kaplaması Diyagonal görünürlük boyutu: 47,01 cm 0,30 x 0,30 mm (Piksel aralık)		
Senkronize Giriş	Yatay Frekans Dikey Frekans Giriş Biçimi	30 – 61 kHz (Otomatik) 56 – 75 Hz (Otomatik) Ayrı Eşitleme SOG (Sync On Green) (Yeşile Senkronize)	
Video Girişi	Sinyal Girişi Giriş Biçimi	15 pin D-Sub konektör RGB Analog (0,7 Vp-p/ 75 ohm)	
Çözünürlük	Maksimum Önerilen	60 Hz'de VESA 1360 x 768 60 Hz'de VESA 1360 x 768	
Tak&Çalıştır	DDC 2B		
Güç Tüketimi	Açık Mod Uyku Mod Kapalı Mod	: ≤ ≤	21V (tipik) 1V 1V
Boyutlar & Ağırlık		Stand İle Birlikte	Stand Olmadan
	Genişlik Yükseklik Derinlik	44,90 cm/ 17,68 inç 36,10 cm/ 14,21 inç 18,30 cm/ 7,20 inç	44,90 cm/ 17,68 inç 29,05 cm/ 11,44 inç 5,85 cm/ 2,30 inç
	Ağırlık (ambalaj hariç)	3,3 kg (7,28 lbs)	
Aralığı	Eğim : -5°~15°		
Güç Girişi	AC 100-240 V ~ 50/60 Hz 0,8A		
Çevresel Koşullar	İşletim Koşulları		
	Isı Nem	10° - 35° arasında %10 - %80 arasında yoğunlaşmadan	
	Depolama Koşulları		
	Isı Nem	-20° - 60° arasında %5 - %90 arasında yoğunlaşmadan	
Stand Altlığı	Takılı ( ), Sökük ( O )		
Güç kablosu	Duvar prizi tipi		

## NOT

- Bu belgedeki bilgiler bildiri olmadan değişmeye tabidir.

Monitör	20,0 inç (50,8 cm) Düz Panel Aktif matris – TFT LCD parlama Yansımaya Önleme kaplaması Diyagonal görünürlük boyutu: 50,8 cm 0,2766 x 0,2766 mm (Piksel aralığı)	
Senkronize Giriş	Yatay Frekans Dikey Frekans Giriş Biçimi	30 – 83 kHz (Otomatik) 56 – 75 Hz (Otomatik) Ayrı Eşitleme SOG (Sync On Green) (Yeşile Senkronize), Dijital
Video Girişi	Sinyal Girişi Giriş Biçimi	15 pin D-Sub konektör RGB Analog (0,7 Vp-p/ 75 ohm), Dijital
Çözünürlük	Maksimum Önerilen	60 Hz'de VESA 1600 x 900 60 Hz'de VESA 1600 x 900
Tak&Çalıştır	DDC 2B	
Güç Tüketimi	Açık Mod Uyku Mod Kapalı Mod	: 25V (tipik) ≤ 0,5V ≤ 0,5V
Boyutlar & Ağırlık	Stand İle Birlikte	Stand Olmadan
	Genişlik Yükseklik Derinlik	48,36 cm/ 19,04 inç 37,68 cm/ 14,83 inç 18,30 cm/ 7,20 inç
	Ağırlık (ambalaj hariç)	3,2 kg (7,05 lbs)
Aralığı	Eğim : -5°~15°	
Güç Girişi	AC 100-240 V ~ 50/60 Hz 1,0A	
Çevresel Koşullar	İşletim Koşulları	
	Isı Nem	10° - 35° arasında %10 - %80 arasında yoğunlaşmadan
	Depolama Koşulları	
	Isı Nem	-20° - 60° arasında %5 - %90 arasında yoğunlaşmadan
Stand Altlığı	Takılı ( ), Sökük ( O )	
Güç kablosu	Duvar prizi tipi	

## NOT

- Bu belgedeki bilgiler bildiri olmadan değişmeye tabidir.

Monitör	20,0 inç (50,8 cm) Düz Panel Aktif matris – TFT LCD parlama Yansıma Önleme kaplaması Diyagonal görünürlük boyutu: 50,8 cm 0,2766 x 0,2766 mm (Piksel aralık)		
Senkronize Giriş	Yatay Frekans Dikey Frekans Giriş Biçimi	30 – 83 kHz (Otomatik) 56 – 75 Hz (Otomatik) Ayrı Eşitleme SOG (Sync On Green) (Yeşile Senkronize)	
Video Girişi	Sinyal Girişi Giriş Biçimi	15 pin D-Sub konektör RGB Analog (0,7 Vp-p/ 75 ohm)	
Çözünürlük	Maksimum Önerilen	60 Hz'de VESA 1600 x 900 60 Hz'de VESA 1600 x 900	
Tak&Çalıştır	DDC 2B		
Güç Tüketimi	Açık Mod Uyku Mod Kapalı Mod	: ≤ ≤	25V (tipik) 0,5V 0,5V
Boyutlar & Ağırlık		Stand İle Birlikte	Stand Olmadan
	Genişlik Yükseklik Derinlik	48,36 cm/ 19,04 inç 37,68 cm/ 14,83 inç 18,30 cm/ 7,20 inç	48,36 cm/ 19,04 inç 31,40 cm/ 12,36 inç 6,30 cm/ 2,48 inç
	Ağırlık (ambalaj hariç)	3,2 kg (7,05 lbs)	
Aralığı	Eğim : -5°~15°		
Güç Girişi	AC 100-240 V ~ 50/60 Hz 1,0A		
Çevresel Koşullar	İşletim Koşulları		
	Isı Nem	10° - 35° arasında %10 - %80 arasında yoğunlaşmadan	
	Depolama Koşulları		
	Isı Nem	-20° - 60° arasında %5 - %90 arasında yoğunlaşmadan	
Stand Aıtlığı	Takılı ( ), Sökük ( O )		
Güç kablosu	Duvar prizi tipi		

## NOT

- Bu belgedeki bilgiler bildiri olmadan değişmeye tabidir.

Monitör	21,53 inç (54,686 cm) Düz Panel Aktif matris – TFT LCD parlama Yansımaya Önleme kaplaması Diyagonal görünürlük boyutu: 54,686 cm 0,248 x 0,248 mm (Piksel aralık)	
Senkronize Giriş	Yatay Frekans Dikey Frekans Giriş Biçimi	30 – 83 kHz (Otomatik) 56 – 75 Hz (Otomatik) Ayrı Eşitleme SOG (Sync On Green) (Yeşile Senkronize), Dijital
Video Girişi	Sinyal Girişi Giriş Biçimi	15 pin D-Sub konektör DVI-D konektörü(Dijital) RGB Analog (0,7 Vp-p/ 75 ohm), Dijital
Çözünürlük	Maksimum Önerilen	60 Hz'de VESA 1920 x 1080 60 Hz'de VESA 1920 x 1080
Tak&Çalıştır	DDC 2B	
Güç Tüketimi	Açık Mod Uyku Mod Kapalı Mod	: 40V (tipik) ≤ 1V ≤ 1V
Boyutlar & Ağırlık	Stand İle Birlikte	Stand Olmadan
	Genişlik Yükseklik Derinlik	51,64 cm/ 20,33 inç 39,61 cm/ 15,59 inç 19,80 cm/ 7,80 inç
	Ağırlık (ambalaj hariç)	3,8 kg (8,38 lbs)
Aralığı	Eğim : -5°~15°	
Güç Girişi	AC 100-240 V ~ 50/60 Hz 1,0A	
Çevresel Koşullar	İşletim Koşulları	
	Isı Nem	10° - 35° arasında %10 - %80 arasında yoğunlaşmadan
	Depolama Koşulları	
	Isı Nem	-20° - 60° arasında %5 - %90 arasında yoğunlaşmadan
Stand Altlığı	Takılı ( ), Sökük ( O )	
Güç kablosu	Duvar prizi tipi	

## NOT

- Bu belgedeki bilgiler bildiri olmadan değişmeye tabidir.

Monitör	21,53 inç (54,686 cm) Düz Panel Aktif matris – TFT LCD parlama Yansımaya Önleme kaplaması Diyagonal görünürlük boyutu: 54,686 cm 0,248 x 0,248 mm (Piksel aralık)	
Senkronize Giriş	Yatay Frekans Dikey Frekans Giriş Biçimi	30 – 83 kHz (Otomatik) 56 – 75 Hz (Otomatik) Ayrı Eşitleme SOG (Sync On Green) (Yeşile Senkronize)
Video Girişi	Sinyal Girişi Giriş Biçimi	15 pin D-Sub konektör RGB Analog (0,7 Vp-p/ 75 ohm)
Çözünürlük	Maksimum Önerilen	60 Hz'de VESA 1920 x 1080 60 Hz'de VESA 1920 x 1080
Tak&Çalıştır	DDC 2B	
Güç Tüketimi	Açık Mod Uyku Mod Kapalı Mod	: 40V (tipik) ≤ 1V ≤ 1V
Boyutlar & Ağırlık	Stand İle Birlikte	Stand Olmadan
	Genişlik Yükseklik Derinlik	51,64 cm/ 20,33 inç 39,61 cm/ 15,59 inç 19,80 cm/ 7,80 inç
	Ağırlık (ambalaj hariç)	3,8 kg (8,38 lbs)
Aralığı	Eğim : -5°~15°	
Güç Girişi	AC 100-240 V ~ 50/60 Hz 1,0A	
Çevresel Koşullar	İşletim Koşulları	
	Isı Nem	10° - 35° arasında %10 - %80 arasında yoğunlaşmadan
	Depolama Koşulları	
	Isı Nem	-20° - 60° arasında %5 - %90 arasında yoğunlaşmadan
Stand Altlığı	Takılı ( ), Sökük ( O )	
Güç kablosu	Duvar prizi tipi	

## NOT

- Bu belgedeki bilgiler bildiri olmadan değişmeye tabidir.

## Ön Ayar Modları (Çözünürlük)

### W1943SB/W1943TB

Monitör Modları (Çözünürlük)			Yatay Frekans (kHz)	Dikey Frekans (Hz)
1	VGA	720 x 400	31,468	70
2	VGA	640 x 480	31,469	60
3	VESA	640 x 480	37,500	75
4	VESA	800 x 600	37,879	60
5	VESA	800 x 600	46,875	75
6	MAC	832 x 624	49,725	75
7	VESA	1024 x 768	48,363	60
8	VESA	1024 x 768	60,123	75
*9	VESA	1360 x 768	47,712	60

### W2043SE/W2043TE

Monitör Modları (Çözünürlük)			Yatay Frekans (kHz)	Dikey Frekans (Hz)
1	VGA	720 x 400	31,468	70
2	VGA	640 x 480	31,469	60
3	VESA	640 x 480	37,500	75
4	VESA	800 x 600	37,879	60
5	VESA	800 x 600	46,875	75
6	MAC	1024 x 768	48,363	60
7	VESA	1024 x 768	60,123	75
8	VESA	1152 x 864	67,500	75
*9	VESA	1600 x 900	60,000	60

## W2243S/W2243T

Monitör Modları (Çözünürlük)	Yatay Frekans (kHz)	Dikey Frekans (Hz)
1 VGA 720 x 400	31,468	70
2 VGA 640 x 480	31,469	60
3 VGA 640 x 480	37,500	75
4 VESA 800 x 600	37,879	60
5 VESA 800 x 600	46,875	75
6 VESA 1024 x 768	48,363	60
7 VESA 1024 x 768	60,123	75
8 VESA 1152 x 864	67,500	75
9 VESA 1280 x 1024	63,981	60
10 VESA 1280 x 1024	79,976	75
11 VESA 1680 x 1050	65,290	60
*12 VESA 1920 x 1080	67,500	60

\* Önerilen Mod

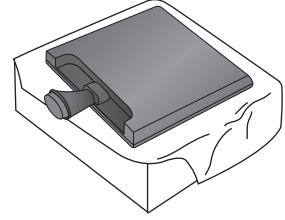
## Gösterge

MOD	LED Rengi
Açık Mod	Kırmızı
Uyku Modu	Yanıp Sönen Kırmızı
Kapalı Mod	Kapalı

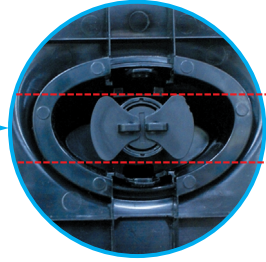
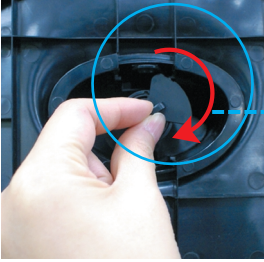
# Montaj plakasının kurulması

Bu monitör, Montaj plakasının veya deęiřtirilebilir cihazın teknik özelliklerine uygundur.

1. Monitörü, ön yüzü ařaęıya gelecek şekilde yumuřak bezin üzerine yerleřtirin.

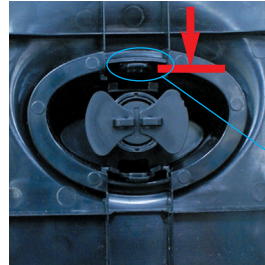
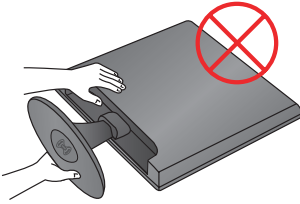


2. Stand Tabanını, Stand Gövdesinden ayırmak için Stand Tabanı Kilitini 90° çevirin.



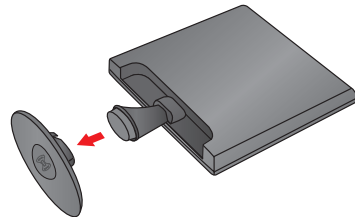
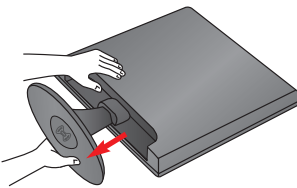
<Kilitli Deęil>

Stand tabanını, Locking Knob (Kilit Düęmesi) açık konumdayken bile çıkaramıyorsanız, Gösterilen düęmeyi ařaęıya doęru itin ve tabanı çıkarmayı yeniden deneyin.



Kilitleme Düęmesi

3. Çıkarmak için Stand Tabanını çekin.

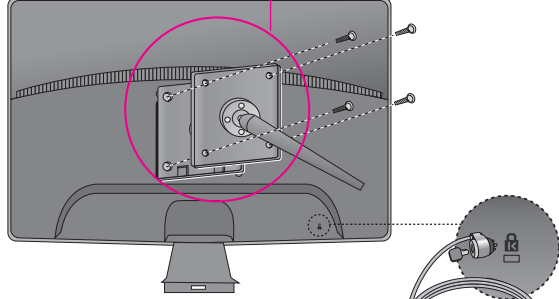




# Montaj plakasının kurulması

## 4. Montaj plakasını kurun.

**Duvar montaj plakası (Ayrırma amaçlı)**  
Bu stand tipinde veya duvar montajı tipindedir ve Duvar montaj plakasıyla takılabilir. Ayrıntılı bilgi için lütfen Duvar montaj plakası satın alındığında verilen kurulum kılavuzuna başvurun. LG, duvar montajının kalifiye bir uzman kurulumcu tarafından yapılmasını önerir.



**Kensington Güvenlik Yuvası**  
Tüm bilgisayar mağazalarından ayrı olarak satın alınabilecek kilitleme kablosuna takıldır.



Ürünü kullanmadan önce mutlaka Önemli Tedbirleri okuyun.  
Kullanım Kılavuzunu (CD) ileride ihtiyacınızın olması ihtimaline karşı saklayın.  
SET'in model ve seri numarası SET'in arka ve yan tarafında bulunur. Servise ihtiyacınız olması ihtimaline karşılık bir yere kaydedin.

MODEL \_\_\_\_\_

SERİ NO. \_\_\_\_\_