

KÄYTTÖOHJEET LCD-NÄYTTÖ

Lue nämä käyttöohjeet huolellisesti ennen laitteen käyttöä ja säilytä niitä tulevaa tarvetta varten.

LCD-NÄYTTÖMALLIT

W1943SS W1943TS

W2043SE W2043TE

W2243SE W2243TE

Tämä laite on suunniteltu ja valmistettu turvalliseksi käyttää. Virheellinen käyttö voi kuitenkin aiheuttaa sähköiskun, tulipalon tai muita vaaratilanteita. Noudata seuraavia asennus-, käyttö- ja huolto-ohjeita, jotta kaikki näyttöön rakennetut turvalaitteet toimivat moitteettomasti.

Turvallisuus

Käytä vain laitteen mukana toimitettua virtajohtoa. Jos käytät jotakin toista virtajohtoa, varmista, että se täyttää paikalliset sähköturvallisuusmääräykset, varsinkin jos et ole saanut sitä laitteen toimittajalta. Jos virtajohdossa on pienikin vika, ota yhteys laitteen maahantuojaan tai lähimpään valtuutettuun huoltoon ja pyydä lähettämään uusi virtajohto.

Virtajohdon irrottaminen on ensisijainen tapa erottaa laite sähköverkosta. Varmista, että pistorasia on helposti ulottuvilla laitteen asentamisen jälkeen.

Kytke näyttö vain sellaiseen pistorasiaan, jonka jännite on tässä oppaassa tai näyttöön kiinnitetystä tarrassa esitettyjen vaatimusten mukainen. Jos et ole varma, millaisia kotisi pistorasiat ovat, kysy myyjältä lisätietoja.

Ylikuormitetut pistorasiat ja jatkojohdot ovat vaarallisia. Myös kuluneet virtajohdot ja rikkiäiset pistokkeet ovat vaarallisia. Nämä kaikki voivat aiheuttaa sähköiskun, tulipalon tai muita vaaratilanteita. Voit tilata uuden virtajohdon huollosta.

Kun laite on kytketty seinäpistorasiaan, laitteen virran katkaiseminen virtakytkimestä ei vielä erota sitä virtalähteestä.

Älä avaa näyttöä.

- Näytön sisällä ei ole huollettavia osia.
- Näytön sisällä on vaarallisia suurjännitteitä, vaikka virta olisi katkaistu.
- Jos näyttö ei toimi kunnolla, ota yhteys myyjään.

Henkilövahinkojen välttämiseksi:

- Älä sijoita näyttöä vinolle alustalle tai hyllylle, ellei sitä ole kiinnitetty huolellisesti.
- Käytä vain valmistajan suosittelemaa jalustaa.
- Älä pudota mitään esinettä tuotteen päälle äläkä kohdista tuotteeseen mitään iskuja. Älä heitä lelua tai muuta esinettä päin tuotteen ruutua. Se saattaa aiheuttaa tapaturman, tuotevian tai näytön vahingoittumisen.

Tulipalon ja muiden vaarojen välttämiseksi:

- Katkaise näytöstä virta aina, kun lähdet huoneesta vähänkin pitemmäksi ajaksi. Älä koskaan jätä virtaa kytketyksi, kun lähdet ulos.
- Kiellä lapsia pudottamasta tai työntämästä esineitä näytön kotelon aukkoihin. Eräissä näytön sisäisissä osissa on vaarallisia jännitteitä.
- Älä lisää mitään osia, joita ei ole erityisesti suunniteltu tätä näyttöä varten.
- Kun näyttöä ei käytetä pitkähköön aikaan, irrota sen pistotulppa pistorasiasta.
- Älä kosketa virtajohtoa tai signaalikaapelia ukonilmalla, koska se saattaa olla hyvin vaarallista. Se voi aiheuttaa sähköiskun.

Asentaminen

Varmista, ettei virtajohton päälle aseteta tai vieritetä mitään. Älä sijoita näyttöä paikkaan, jossa virtajohto saattaa vahingoittua.

Älä käytä näyttöä vesipisteen, esimerkiksi kylpyammeen, pesualtaan, tiskialtaan, kostean kellarin tai uima-altaan, lähellä.

Näytön kotelossa on tuuletusaukkoja kotelon sisään kerääntyvän lämmön poistamista varten. Jos nämä aukot tukitaan, ylikuumeneminen voi aiheuttaa toimintahäiriön tai tulipalon. Tämän vuoksi älä KOSKAAN :

- Tuki kotelon pohjan tuuletusaukkoja asettamalla näyttö vuoteelle, sohvalle, matolle tms.
- Sijoita näyttöä suljettuun tilaan, jossa ilma ei pääse kiertämään kunnolla
- Peitä aukkoja kankaalla tai muulla materiaalilla
- Sijoita näyttöä lämmittimen tai muun lämmönlähteen lähelle tai päälle.

Älä hankaa tai lyö aktiivimatriisinesitekidenäyttöä millään kovalla esineellä, sillä sen pinta voi naarmuuntua tai vaurioitua pysyvästi.

Älä paina nestekidenäyttöä voimakkaasti kädelläsi, sillä käden jälki voi jäädä pysyvästi näkyviin.

Eräät viat voivat näkyä kuvaruudun punaisina, vihreinä tai sinisinä pisteinä. Ne eivät kuitenkaan vaikuta näytön suorituskykyyn.

Sinun kannattaa käyttää suositeltua tarkkuutta, jotta saat nestekidenäyttöön parhaan mahdollisen kuvan. Jos nestekidenäyttöä käytetään muulla kuin suositellulla tarkkuudella, se joutuu ehkä skaalaamaan tai käsittelemään kuvaa. Tämä on vakiotarkkuutta käyttävän nestekidenäytön ominaisuus.

Liikkumattoman kuvan jättäminen ruudulle pitkäksi aikaa saattaa vahingoittaa ruutua ja aiheuttaa kuvan kiinni palamisen. Käytä näytössä aina ruudunsäästäjää. Tämä ilmiö esiintyy myös muiden valmistajien tuotteissa eikä se kuulu takuun piiriin.

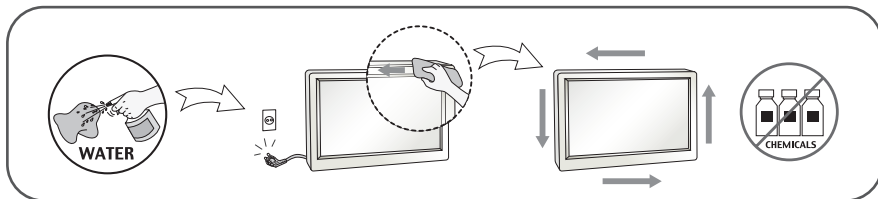
Älä lyö tai naarmuta näytön etupuolta tai sivuja metalliesineillä. Tämä voi vahingoittaa näyttöä.

Pidä tuotetta paneelipuoli eteenpäin ja pidä siitä kiinni molemmin käsin siirtäessäsi tuotetta. Jos pudotat tuotteen, vahingoittunut tuote voi aiheuttaa sähköiskun tai tulipalon. Ota yhteys valtuutettuun huoltopisteeseen tuotteen korjaamiseksi.

Vältä korkeita lämpötiloja ja kosteutta.

Puhdistaminen

- Irrota virtajohto, ennen kuin puhdistat kuvaruudun.
- Käytä kosteaa (ei märkää) liinaa. Älä suihkuta aerosolia suoraan kuvaruudun pintaan, sillä liian suuri aerosolin määrä voi aiheuttaa sähköiskun.
- Irrota virtajohto laitteen puhdistamista varten. Pyyhi varovasti pehmeällä liinalla, jotta laite ei naarmuuntuisi. Älä puhdistu laitetta märällä liinalla äläkä suihkuta vettä tai muita nesteitä suoraan laitteen pinnoille. Tämä voi aiheuttaa sähköiskun. (Älä käytä kemikaaleja, kuten bentseeniä, maalinhennusaineita tai alkoholia)
- Suihkuta vettä pehmeään liinaan 2 – 4 kertaa ja puhdistu liinalla etukehys; pyyhi vain yhteen suuntaan. Liika kosteus saattaa aiheuttaa tahroja.



Pakkaaminen

- Älä hävitä pakkauslaatikkoa ja muuta pakkausmateriaalia. Laite kannattaa pakata niihin mahdollista kuljetusta varten. Kun lähetät laitteen jonnekin, aseta se alkuperäiseen laatikkoonsa.

Hävittäminen (Vain LCD-näytöt, joissa on purkauslamppu)

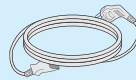
- Näytön sisällä on loistelamppu, joka sisältää hieman elohopeaa.
- Älä hävitä näyttöä muun talousjätteen mukana.
- Noudata paikallisten viranomaisten antamia määräyksiä.

!!! Kiitos että valitsit LGE-tuotteen !!!

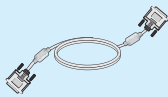
- Varmista, että seuraavat osat ovat saapuneet näyttölaitteen mukana. Mikäli jotakin puuttuu, ota yhteys myyjäliikkeeseen.



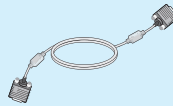
Käyttöohje/-kortit



Virtajohto
(Maakohtainen versio)



DVI-D -signaaliikaapeli
(Tämä ominaisuus ei ole saatavissa kaikissa maissa.)



15-napainen D-Sub -signaaliikaapeli
(Kokoonpanosyistä tämä signaaliikaapeli saattaa olla kiinnitettynä tuotteeseen ennen toimitusta.)

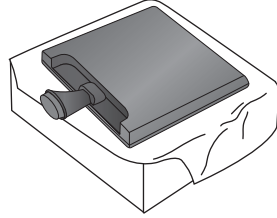
HUOMAUTUS

- Nämä varusteet saattavat poiketa ulkoasultaan tässä esitetyistä.
- Käytä ferrittisydämellä varustettuja suojattuja signaaliikaapeleita (15-napainen D-sub -kaapeli, DVI-kaapeli) varmistaaksesi standardinmukaisen yhteensopivuuden tuotteeseen.

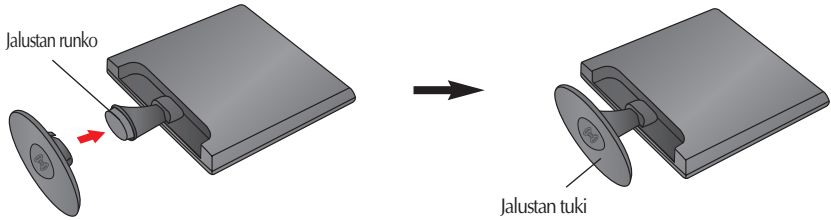
- Varmista ennen näytön asennusta, että näytön, tietokonejärjestelmän ja muiden liitettyjen laitteiden virta on katkaistu.

Jalustan asentaminen ja irrottaminen

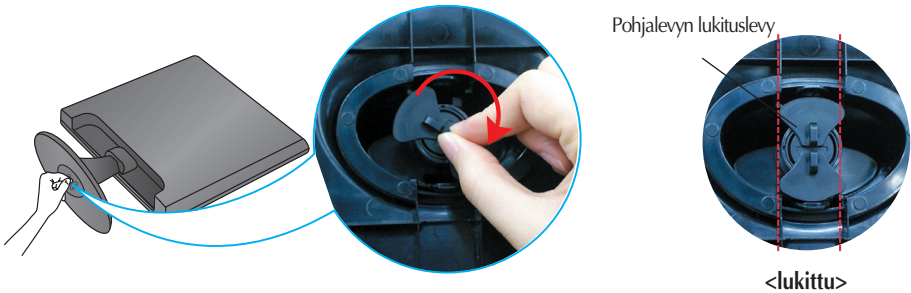
1. Aseta monitori etupuoli alaspäin pehmeään kankaan päälle.



2. Kiinnitä jalustan runko tuotteeseen oikeassa suunnassa kuvan osoittamalla tavalla.

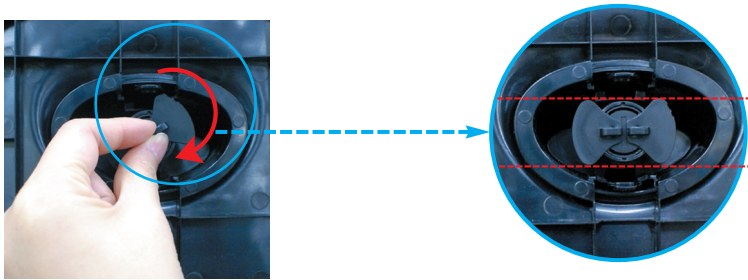


3. Lukitse Jalustan pohjalevy jalustan runkoon kääntämällä pohjalevyn lukitusvipua 90°.



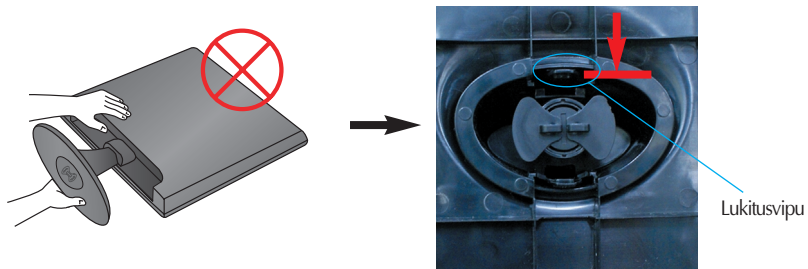
4. Nosta laite asennuksen jälkeen varovasti pystyasentoon ja etupuoli itseesi päin.

5. Irrota jalustan pohjalevy jalustan rungosta kääntämällä pohjalevyn lukitusvipua 90°.

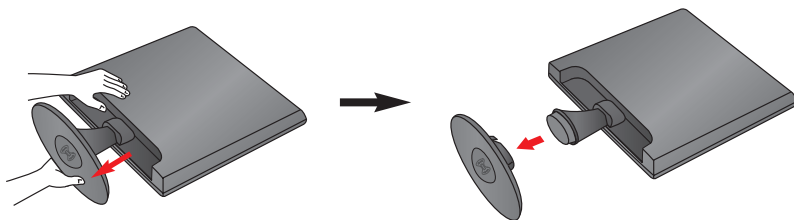


<Avattu>

Mikäli jalusta ei irtoa, vaikka Locking Knob (lukitusvipu) on auki-asennossa, paina kuvan osoittamaa lukitusvipua ja yritä uudelleen irrottaa jalusta.



6. Irrota jalustan pohjalevy paikaltaan vetämällä sitä.



TÄRKEÄÄ

- Nämä kuvat esittävät normaalia tapaa säätää jalusta. Näyttö voi olla erinäköinen kuin kuvissa.
- Älä kannata tuotetta ylösalaisin pitämällä kiinni jalustan tuesta. Laite saattaa pudota ja vaurioitua tai vahingoittaa jalkaasi.

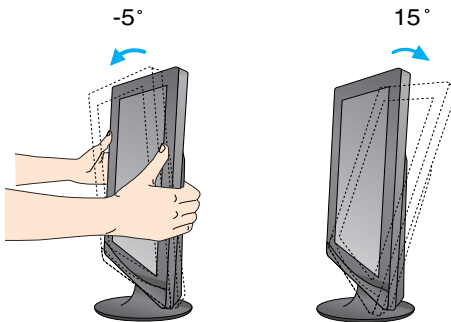
- Ennen kuin asennat näytön, varmista, että virta on katkaistu näytöstä, tietokoneesta ja muista o heislaitteista.

Näytön sijoittaminen

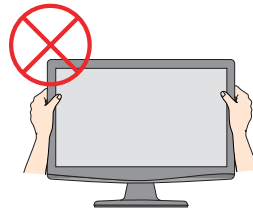
-Säädä näytön kulma alla esitetyllä tavalla asennuksen jälkeen.

1. Etsi miellyttävin katseluasento säätämällä näyttöä eri asentoihin.

- Kallistuskulma : -5° ~ 15°



Älä kosketa tai paina näyttöä säätäessäsi sen kulmaa.



ERGONOMIA

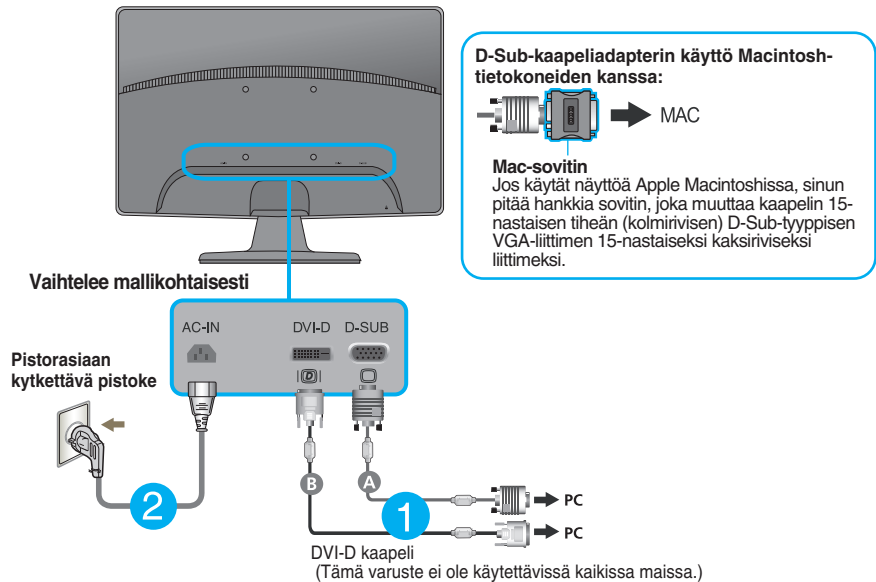
- Katseluasento on mukava ja ergonominen, jos näyttöä ei kallisteta eteenpäin enempää kuin 5 astetta.

Kytkeminen tietokoneeseen

1. Varmista ennen näytön kytkemistä tietokoneeseen, että näytön, tietokoneen ja muiden näihin liitettyjen laitteiden virta on katkaistu.
2. Kiinnitä signaalin tulokaapeli **1** ja virtajohto **2** paikalleen ja kiristä sitten signaalikaapelin ruuvit.
 - A Liitä D-sub (analoginen signaali)-kaapeli
 - B Liitä DVI-D (digitaalinen signaali)-kaapeli

HUOMAUTUS

- Tässä on takaosan yksinkertaistettu kuva.
- Kuva esittää yleisimmistä näytöistä; oma näyttösi voi olla erinäköinen.



3. Paina etupaneelissa olevaa virtapainiketta kytkeäksesi laitteeseen virran. Kun näytön virta on kytketty päälle, Automaattinen Kuvanasetus (Self Image Setting Function) toiminto suoritetaan automaattisesti. (Vain analoginen tila)



HUOMAUTUS

Mikä Self Image Setting Function? Tämä toiminto valitsee näytön parhaat mahdolliset asetukset. Kun käyttäjä kytkee näytön tietokoneeseen ensimmäisen kerran, toiminto säätää näytön asetukset automaattisesti tulosignaalin mukaan.

AUTO/SET -toiminto? Jos esiintyy ongelmia, esimerkiksi kuvaruudun tai kirjainten sekoittumista, välkkymistä tai kallistumista laitetta käytettäessä tai kuvaruudun resoluution vaihdon jälkeen, paina AUTO/SET toimintopainiketta resoluution parantamiseksi.

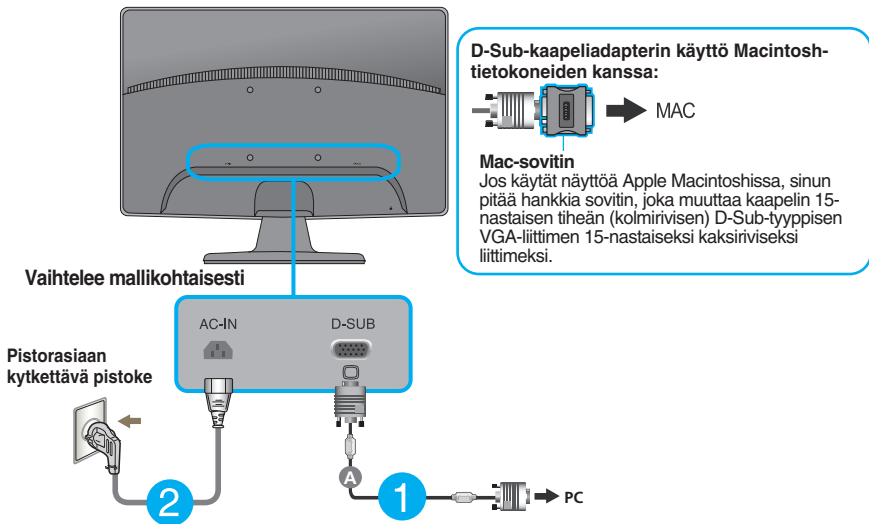
Kytkeminen tietokoneeseen

1. Varmista ennen näytön kytkemistä tietokoneeseen, että näytön, tietokoneen ja muiden näihin liitettyjen laitteiden virta on katkaistu.
2. Kiinnitä signaalin tulokaapeli **1** ja virtajohto **2** paikalleen ja kiristä sitten signaalikaapelin ruuvit.

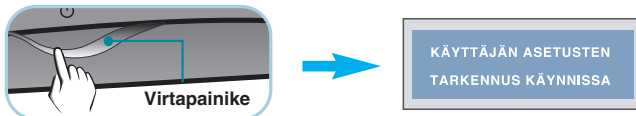
A Liitä D-sub (analoginen signaali)-kaapeli

HUOMAUTUS

- Tässä on takaosan yksinkertaistettu kuva.
- Kuva esittää yleisimmästä näytöstä; oma näyttösi voi olla erinäköinen.



3. Paina etupaneelissa olevaa virtapainiketta kytkeäksesi laitteeseen virran. Kun näytön virta on kytketty päälle, Automaattinen Kuvanasetus (Self Image Setting Function) toiminto suoritetaan automaattisesti.



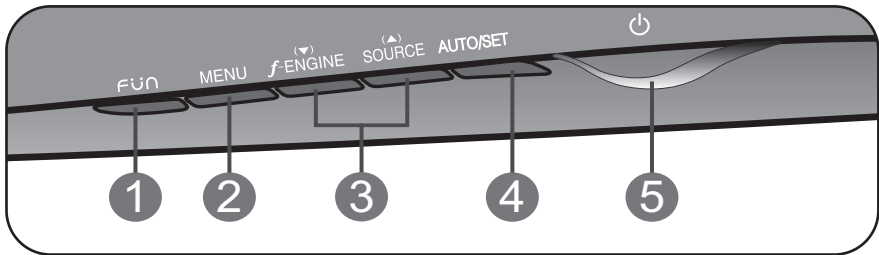
HUOMAUTUS

Mikä Self Image Setting Function? Tämä toiminto valitsee näytön parhaat mahdolliset asetukset. Kun käyttäjä kytkee näytön tietokoneeseen ensimmäisen kerran, toiminto säätää näytön asetukset automaattisesti tulosignaalin mukaan.

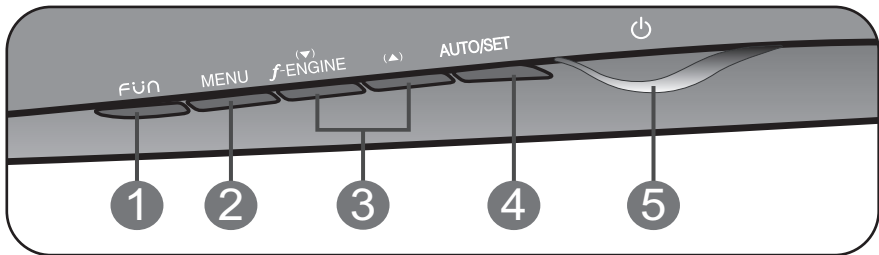
AUTO/SET -toiminto? Jos esiintyy ongelmia, esimerkiksi kuvaruudun tai kirjainten sekoittumista, välkkymistä tai kallistumista laitetta käytettäessä tai kuvaruudun resoluution vaihdon jälkeen, paina AUTO/SET toimintopainiketta resoluution parantamiseksi.

Etupaneelin säätimet

W1943TS/W2043TE/W2243TE



W1943SS/W2043SE/W2243SE



- 1 FUN -painike** Käytä tätä painiketta siirtyäksesi kohtiin **4 : 3 LAAJAKUVANA** ja **PHOTO EFFECT**; Katso lisätietoja sivulta 14.

- 2 MENU (VALIKKO) -painike** Paina tätä painiketta, kun haluat näyttää tai piilottaa näyttövalikon.



OSD LUKITTU/VAPAUTETTU

Tällä toiminnolla lukitaan näytön asetukset, jotta ne eivät muutu vahingossa. Kun haluat lukita asetukset, pidä **MENU (VALIKKO)** -painiketta painettuna muutamia sekunteja. Teksti "**OSD LUKITTU**" tulee näkyviin.

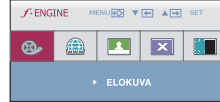
Voit vapauttaa asetusten lukituksen milloin tahansa painamalla **MENU (VALIKKO)** -painiketta muutamia sekunteja. Teksti "**OSD VAPAUTETTU**" tulee näkyviin.

3 ▲ ▼ -painikkeet

Näillä painikkeilla voit valita ja säätää näyttövalikon toimintoja.

f-ENGINE ▼

Tämän toiminnon avulla voit valita parhaat mahdolliset kuvasäädöt vallitseville ympäristöolosuhteille (kirkkaus, kuvatyppi). Katso lisätietoja sivulta 15.

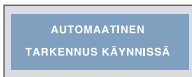


SOURCE ▲ (Lähteen pikavalinta)

Kun kytkettynä on kaksi signaalituloa, voit valita haluamasi tulon (D-Sub/DVI). Jos tulosignaaleja on vain yksi, se valitaan automaattisesti. Oletusasetus on D-Sub. (Vain W1943TS/W2043TE/W2243TE)

4 AUTO/SET (AUTOMAATTIN EN/ASETUS) - painike

Paina tätä painiketta, kun haluat valita näyttövalikosta kuvakkeen.



KUVAN AUTOMAATTISÄÄTÖ

Säätäessä näyttöasetuksia, kosketa aina **AUTO/SET**-painiketta ennen On Screen Displaylle (OSD) siirtymistä. (Vain analoginen tila)

Tämä säätää automaattisesti näyttökuvaa ideaaliasetuksiin nykyiselle resoluutiokoolle (näyttömoodi).

Paras näyttötila on

W1943SS/W1943TS : 1360 x 768

W2043SE/W2043TE : 1600 x 900

W2243SE/W2243TE : 1920 x 1080

5 Virtapainike & Merkkivalo

Paina tätä painiketta, kun haluat kytkeä tai katkaista virran.

Virran merkkivalo on punainen, kun näyttö toimii oikein (käyttötila). Näytön ollessa lepotilassa (virransäästö) virran merkkivalo vilkkuu punaisena.

Kuvan säätäminen

Näyttökuvan koon, sijainnin ja toimintaparametrien säätäminen onnistuu nopeasti ja helposti käyttämällä näyttövalikon asetuksia.

Alla on lyhyt esimerkki asetusten muuttamisesta.

Seuraavilla sivuilla kuvataan säätöjä ja valintoja, joita voidaan tehdä kuvaruutuvalikon avulla.

Kun haluat muuttaa näyttövalikon asetuksia, noudata seuraavia ohjeita:



- 1 Paina **MENU (VALIKKO)** -painiketta, jotta kuvaruutunäytön päävalikko tulee näkyviin.
- 2 Valitse näyttövalikosta vaihtoehto painamalla ▼- tai ▲-painiketta. Kun haluamasi kuvake näkyy korostettuna, paina **AUTO/SET (AUTOMAATTINEN/ASETUS)** -painiketta.
- 3 Säädä kuva haluamaksesi painamalla ▼/ ▲-painikkeita. Valitse alivalikosta muita vaihtoehtoja painamalla **AUTO/SET (AUTOMAATTINEN/ASETUS)** -painiketta.
- 4 Paina **MENU (VALIKKO)** -painiketta kerran, jos haluat palata päävalikkoon ja valita jonkin muun toiminnon. Paina **MENU (VALIKKO)** -painiketta kahdesti, jos haluat sulkea näyttövalikon.

Näyttövalikon asetusten valitseminen ja muuttaminen

Seuraavassa taulukossa on lueteltu kaikki näytön asetus- ja säätövalikot.

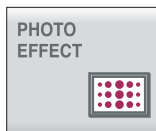
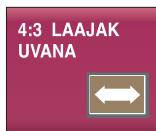
* : Vain analoginen tulo

Päävalikko	Alivalikko	Kuvaus
4:3 LAAJA KUVANA		Kuvan koon asetus
PHOTO EFFECT	NORMAL GAUSS-SUMENNUS SEEPIA MUSTAVALKOINEN	Ruudun värimoodin asetus
F-ENGINE	ELOKUVA INTERNET KÄYTTÄJÄN NORMAL DEMO	Valitsevat tai muuttavat kuvan asetuksia.
KUVA	KIRKKAUS KONTRASTI GAMMA	Säätävät näytön kirkkautta, kontrastia ja gamma-arvoa.
VÄRI	ESIAS (sRGB / 6500K / 9300K) PUNAINEN VIHREÄ SININEN	Muuttavat näytön värejä.
TARKENNUS	* VAAKASUORA * PYSTYSUORA * CLOCK * PHASE TERÄVYYYS	Muuttavat kuvan sijaintia näytössä. Parantavat kuvan selkeyttä, vakautta ja terävyyttä.
ASETUKSET	KIELI OSD ASENTO (VAAKASUORA/PYSTYSUORA) * VALKOINEN TASAPAINO VIRTAILMAISIN TEHDASASETUKSET	Muuttavat näytön tilaa käyttöympäristön mukaan.

HUOMAUTUS

- Kuvakkeiden järjestys voi vaihdella näytön mallin mukaan (sivut 13–19).

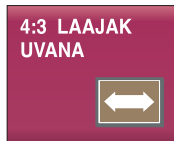
- ■ ■ ■ **Kuvaruutunäyttö tulee näkyviin, kun painat FUN -painiketta näytön etureunassa.**



- **MENU** : Lopeta
- ∇ , \blacktriangle : Siirrä
- **SET** : Valitse

Päävalikko

Kuvaus



4 : 3 LAAJA KUVANA



Ruudun kuvakoon valinta.



WIDE



4:3

- **WIDE(LAAJA)**  : Tämä näyttää kuvan laajakuvamuodossa riippumatta tulevasta videosignaalista.
- **4 : 3**  : Vaihda kuvasignaalin kuvasuhteeksi 4:3.

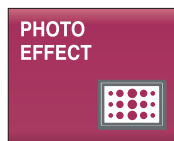
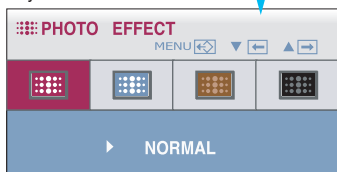


PHOTO EFFECT

Käytä AUTO/SET-painiketta siirtyäksesi alivalikkoon.



Näytön värieffektien valinta.

• **NORMAL**

PhotoEffect (kuvaefekti) -toiminto on pois käytöstä.

• **GAUSS-SUMENNUS**

Tämä toiminto pehmentää kuvaa ja lisää sen värikylläisyyttä.

• **SEEPIA**

Tämä valinta antaa kuvalle seepia-korostuksen (ruskeasävyinen).

• **MUSTAVALKOINEN**

Tämä valinta näyttää kuvan harmaasävyissä (mustavalkoinen kuva).



NORMAL



GAUSS-SUMENNUS

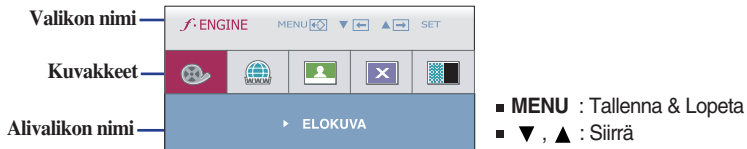


SEEPIA



MUSTAVALKOIN EN

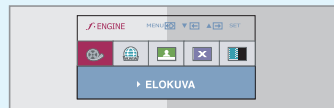
- ■ ■ **Kuvaruutunäyttö tulee näkyviin, kun painat *f*-ENGINE -painiketta näytön etureunassa. Tällä toiminnolla voit helposti valita ympäristöön (valaistukseen, kuvan tyyppiin jne.) parhaiten sopivan näyttöasetuksen.**



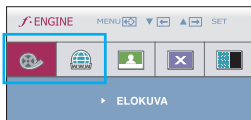
F-ENGINE

F-ENGINE -toiminnossa näytön kuva on jaettu kahteen eri tavalla näkyvään osaan. Käytössä oleva kuva-asetus näkyy vasemmalla ja pois käytöstä oleva asetusta oikealla puolella. Valitse haluamasi toiminto ja tallenna asetusta painamalla näppäintä [MENU].

Kuva-asetus käytössä Kuva-asetus pois käytöstä



Päävalikko

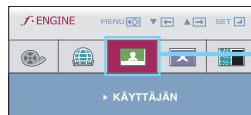


Alivalikko

ELOKUVA Videoiden ja elokuvien liikkuville kuville.

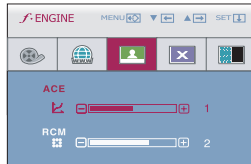
INTERNET Tekstiä sisältäville kuville (tekstinkäsittely ym.).

Kuvaus



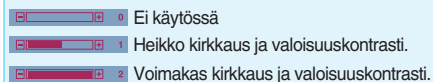
KÄYTTÄJÄN ACE- ja RCM-asetuksia voi säätää manuaalisesti. Voit tallentaa tai palauttaa asetusrivin vaikka käyttäisitkin jotakin muuta asetusta.

Jos haluat säätää KÄYTTÄJÄN-alivalikon asetusta, paina AUTO/SET-painiketta.

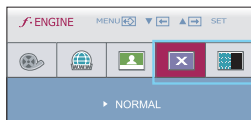
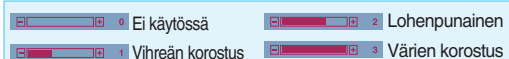


- **MENU** : Lopeta
- ▼ : Pienennä
- ▲ : Suurennä
- **SET** : Valitsee toisen alivalikon.

- **ACE** (Adaptive Clarity Enhancer): Valitsee kuvan selkeyttä parantavan tilan.



- **RCM** (Real Color Management): Valitsee värejä parantavan tilan.



NORMAL

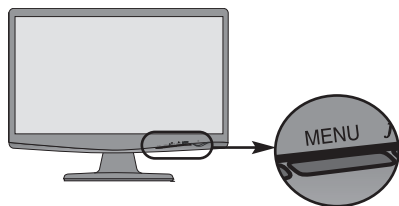
Tämä asetusta sopii normaalikäyttöön.
* Normaalitilassa f-ENGINE on pois päältä.

DEMO

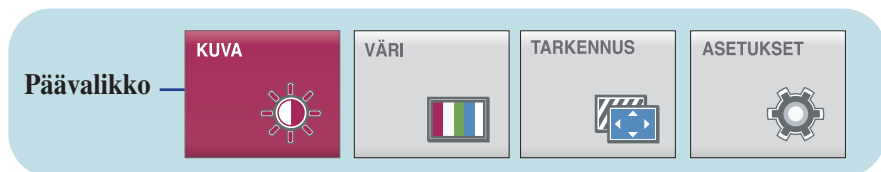
Tätä käytetään mainostamiseen liikkeessä. Ruutu jaetaan siten, että se näyttää tavallisen moodin vasemmassa ja videomoodin oikeassa osiossa, jolloin kuluttaja voi verrata videomoodin käytön aikaansaamaa eroa.

Näyttövalikon asetusten valitseminen ja muuttaminen

- ■ ■ Edellä esiteltiin asetusten valitsemista ja säätämistä näyttövalikon avulla. Seuraavassa on lueteltu näyttövalikon kaikkien vaihtoehtojen kuvakkeet, nimet ja kuvaukset.



Paina **MENU (VALIKKO)** -painiketta, jotta päävalikko tulee näkyviin.



Valikon nimi — **KUVA**

Kuvakkeet — [Sun icon], [Color bar icon], [Zoom icon], [Gear icon]

Painike vihje

- MENU [↔] : Lopeta
- ▼ ▲ : Säädä (suurennä/pienennä)
- SET [↵] : Hyväksy
- [↓] : Valitse toinen alivalikko
- [↶] : Käynnistä alivalikon haku uudelleen

Alivalikot

- KIRKKAUS** (Brightness) [Sun icon] [Slider] 50
- KONTRASTI** (Contrast) [Moon icon] [Slider] 50
- GAMMA** (Gamma) [γ] [Slider] 0

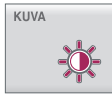
HUOMAUTUS

- Näyttövalikon kielivaihtoehdot voivat olla erilaiset kuin tässä oppaassa on esitetty.

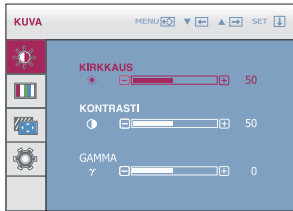
Päävalikko

Alivalikko

Kuvaus



KUVA



KIRKKAUS

Säätää näytön kirkkautta.

KONTRASTI

Säätää näytön kontrastia.

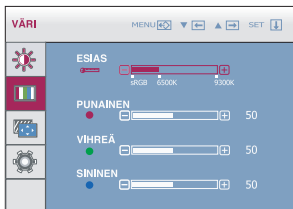
GAMMA

Aseta oma gamma-arvo. : -50 / 0 / 50
Korkeat gamma-arvot tuottavat näytöllä vaaleasävyisen kuvan ja matalat gamma-arvot tummasävyisen kuvan.

- **MENU** : Lopeta
- ▼ : Pienennä
- ▲ : Suurennä
- **SET** : Valitsee toisen alivalikon.



VÄRI



ESIAS

Valitse ruudun väri

- sRGB: Muuttaa näytön värit sRGB-väristandardin mukaisiksi.
- 6500K: Muuttaa valkoisen punertavaksi.
- 9300K: Muuttaa valkoisen sinertäväksi.

■ PUNAINEN

Muuttaa punaisen värin määrää.

■ VIHREÄ

Muuttaa vihreän värin määrää.

■ SININEN

Muuttaa sinisen värin määrää.

- **MENU** : Lopeta
- ▼ : Pienennä
- ▲ : Suurennä
- **SET** : Valitsee toisen alivalikon.

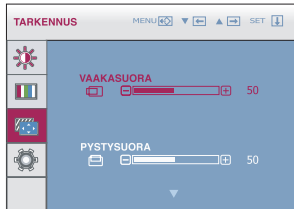
Päävalikko

Alivalikko

Kuvaus

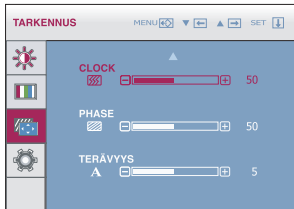


TARKENNUS



VAAKASUORA Siirtää kuvaa vasemmalle tai oikealle.

PYSTYSUORA Siirtää kuvaa ylös tai alas.



CLOCK Poistaa kuvan taustalta pystysuorat juovat tai raidat. Samalla voit muuttaa kuvan vaakasuuntaista kokoa.

PHASE Säättää näytön terävyyttä. Tämä toiminto poistaa vaakasuoran kohinan sekä muuttaa merkit selvemmiksi tai terävämmiksi.

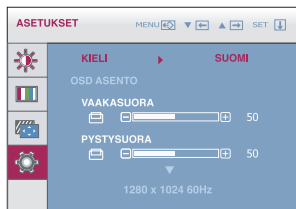
- **MENU** : Lopeta
- **▼** : Pienennä
- **▲** : Suurena
- **SET** : Valitsee toisen alivalikon.

TERÄVYYS Säättää näytön selkeyttä.



ASETUKSET

W1943SS/W2043SE/W2243SE

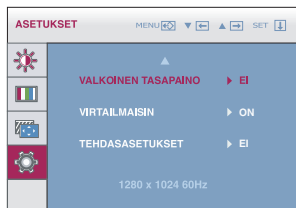


KIELI

Valitsee valikoissa käytettävän kielen.

OSD ASENTO

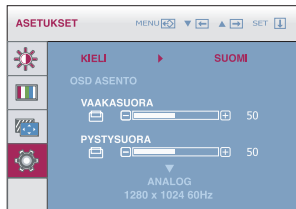
Muuttaa näyttövalikkoikkunan sijaintia näytössä.



VALKOINEN TASAPAINO

Jos näyttökortin lähtösignaali ei ole vaatimusten mukainen, värin laatu voi heikentyä signaalin vääristymien takia. Tällä toiminnolla säädetään signaalin taso näyttökortin lähtösignaalin tason mukaiseksi, jotta kuvasta saadaan paras mahdollinen. Valitse tämä toiminto, jos värit näkyvät mustana ja valkoisena.

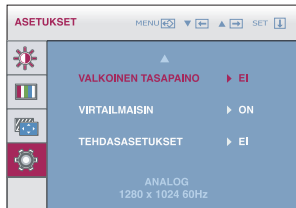
W1943TS/W2043TE/W2243TE



VIRTAILMAISIN

Tällä asetuksella voit valita, onko näytön etupaneelissa oleva virran merkkivalo käytössä.

Jos valitset **OFF (POIS)**, merkkivalo sammuu. Jos valitset **ON (PÄÄLLÄ)**, merkkivalo syttyy automaattisesti.



TEHDASASETUKSET

Palauttaa kaikki muut asetukset paitsi **KIELI** -asetuksen alkuarvoihinsa. Voit palauttaa asetukset heti painamalla ▲, ▼ -painiketta.

- **MENU** : Lopeta
- ▼ : Säädä
- ▲ : Säädä
- **SET** : Valitsee toisen alivalikon.

HUOMAUTUS

- Jos säädöt eivät paranna näytön kuvanlaatua, voit palauttaa tehdasasetukset. Voit tarvittaessa tehdä White Balance (valkotasapaino) -Voit tarvittaessa tehdä WHITE BALANCE(VALKOINEN TASAPAINO) -Tämä toiminto on käytössä ainoastaan silloin, kun tulosignaali on analoginen.

Tarkista seuraavat seikat, ennen kuin soitat huoltoon.

Näytössä ei ole kuvaa	
<ul style="list-style-type: none">● Onko näytön virtajohto kytketty?	<ul style="list-style-type: none">• Tarkista, onko virtajohto kytketty asianmukaisesti pistorasiaan.
<ul style="list-style-type: none">● Palaako virran merkkivalo?	<ul style="list-style-type: none">• Paina [Virta]-painiketta.
<ul style="list-style-type: none">● Onko virta kytketty ja punainen merkkivalo palaa?	<ul style="list-style-type: none">• Säädä kirkkautta ja kontrastia.
<ul style="list-style-type: none">● Vilkuuko virran merkkivalo?	<ul style="list-style-type: none">• Jos näyttö on virransäätötilassa, aktivoi se siirtämällä hiirtä tai painamalla näppäimistön mitä tahansa näppäintä.• Kytke tietokoneeseen virta.
<ul style="list-style-type: none">● Onko näytössä teksti OUT OF RANGE (ALUEEN ULKOPUOLELLA)?	<ul style="list-style-type: none">• Tämä teksti tarkoittaa sitä, että tietokoneesta (näyttökortista) tuleva signaali on näytön vaaka- tai pystytaajuusalueen ulkopuolella. Katso tämän oppaan kohta Tekniset tiedot ja muuta näyttökortin asetuksia.
<ul style="list-style-type: none">● Onko näytössä teksti CHECK SIGNAL CABLE (TARKISTA SIGNAALIKAAPELI)?	<ul style="list-style-type: none">• Tämä teksti tarkoittaa sitä, että tietokoneen ja näytön välistä signaalikaapelia ei ole kytketty. Tarkista signaalikaapeli ja yritä uudelleen.

Näytössä on teksti OSD LUKITTU	
<ul style="list-style-type: none">● Tuleeko näyttöön teksti OSD LUKITTU kun painat MENU (VALIKKO) -painiketta?	<ul style="list-style-type: none">• Voit lukita näytön asetukset, jotta niitä ei muuteta vahingossa. Voit vapauttaa asetusten lukituksen milloin tahansa painamalla MENU (VALIKKO) -painiketta muutamia sekunteja. Teksti OSD VAPAUTETTU tulee näkyviin.

Näyttökuvassa on vikaa

- | | |
|---|--|
| <ul style="list-style-type: none">● Kuvan sijainti ei ole oikea. | <ul style="list-style-type: none">• Valitse kuvan automaattinen säätö painamalla AUTO/SET (AUTOMAATTINEN/ASETUS) -painiketta. Jos tulos ei ole tyydyttävä, säädä kuvan sijaintia ASENTO -valikon toiminnoilla HORIZONTAL (VAAKA) ja VERTICAL (PYSTY). |
| <ul style="list-style-type: none">● Kuvaruudun taustalla näkyy pystysuoria juovia tai raitoja. | <ul style="list-style-type: none">• Valitse kuvan automaattinen säätö painamalla AUTO/SET (AUTOMAATTINEN/ASETUS) -painiketta. Jos tulos ei ole tyydyttävä, yritä häivyttää juovat tai raidat käyttämällä näyttövalikon CLOCK (KELLO) -asetusta. |
| <ul style="list-style-type: none">● Kuvassa on vaakasuuntaista kohinaa tai teksti ei näy terävänä. | <ul style="list-style-type: none">• Valitse kuvan automaattinen säätö painamalla AUTO/SET (AUTOMAATTINEN/ASETUS) -painiketta. Jos tulos ei ole tyydyttävä, yritä häivyttää vaakasuuntainen kohina käyttämällä näyttövalikon PHASE (VAIHE) -asetusta.• Valitse tietokoneessa Ohjauspaneeli --> Näyttö --> Asetukset ja valitse näytölle suositeltu tarkkuus tai säädä kuva mahdollisimman hyväksi. Valitse väriasetukseksi parempi kuin 24 bittiä (True Color). |

TÄRKEÄÄ

- Valitse tietokoneessa **Ohjauspaneeli --> Näyttö --> Asetukset** ja tarkista, onko näytön tarkkuutta tai virkistystaajuutta muutettu. Jos on, valitse näyttökortin asetuksilla suositeltu tarkkuus.
- Jos ei valita suositeltua tarkkuutta (optimiresoluutiota), kirjaimet saattavat näkyä sumeina ja näyttö voi himmetä tai vääristyä taikka osa siitä voi jäädä näkymättä. Varmista, että valitset oikean tarkkuuden.
- Asetustapa saattaa vaihdella tietokone- ja käyttöjärjestelmä O/S (Operation System) -kohtaisesti, eikä näytönohjain ehkä tue edellä mainittua tarkkuutta. Ota tarvittaessa yhteyttä tietokoneen tai näytönohjaimen valmistajaan.

Näyttökuvassa on vikaa

- | | |
|---|--|
| <ul style="list-style-type: none">● Kuva on mustavalkoinen tai väreissä on virheitä. | <ul style="list-style-type: none">• Tarkista, että signaalikaapeli on kunnolla kytketty. Kiristä ruuvit tarvittaessa.• Varmista, että näyttökortti on kunnolla asetettu paikalleen.• Valitse tietokoneessa Ohjauspaneeli --> Näyttö --> Asetukset ja valitse näyttöasetukseksi parempi kuin 24 bittiä (True Color). |
| <ul style="list-style-type: none">● Näyttö välkky. | <ul style="list-style-type: none">• Tarkista, onko näyttö lomitetussa tilassa. Jos on, valitse suositeltu tarkkuus. |

Onko näytössä teksti "Unrecognized monitor, Plug & Play (VESA DDC) monitor found"?

- | | |
|---|---|
| <ul style="list-style-type: none">● Oletko asentanut näyttöajurin? | <ul style="list-style-type: none">• Muista asentaa näyttöajuri näytön mukana toimitetulta CD-levyltä (tai levykkeeltä). Voit myös ladata ajurin Web-sivustosta http://www.lge.com.• Varmista, että näyttökortti tukee Plug & Play - ominaisuutta. |
|---|---|

Näyttö	18,51 tuuman (47,01 cm) litteä aktiivimatriisineskostekidenäyttö Häikäisynestopinnoite Näkyvän osan lävistäjä: 47,01 cm (Pikseliväli) 0,30 x 0,30 mm	
Synkronitulo	Vaakataajuus Pystytaajuus Signaalin muoto	30 – 61 kHz (Automaattinen) 56 – 75 Hz (Automaattinen) Ulkoinen tahdistus SOG (Sync On Green), Digitaalinen
Videotulo	Liitin Signaalin muoto	15-nastainen D-Sub DVI-D-kaapeli (Digitaalinen) Analoginen RGB (0,7 Vp-p/75 ohm), Digitaalinen
Tarkkuus	Suurin Suositeltu	VESA 1360 x 768, 60 Hz VESA 1360 x 768, 60 Hz
Plug&Play	DDC 2B	
Tehontarve	Virta kytketty Lepotila Virta katkaistu	: 21 W(Nimellinen) ≤ 1 W ≤ 0,5 W
Mitat ja paino	Jalustan kanssa	Ilman jalustaa
	Leveys 44,90 cm Korkeus 36,10 cm Syvyys 18,30 cm	Leveys 44,90 cm Korkeus 29,05 cm Syvyys 5,85 cm
	Paino (ilman pakkausta)	3,3 kg
Alue	Kallistus : -5° ~ 15°	
Virransyöttö	AC 100-240V ~ 50/60Hz 0,8A	
Ympäristövaatimukset	Käyttöympäristö Lämpötila 10–35 °C Kosteus 10–80 %, ei tiivistyvää Säilytysympäristö Lämpötila -20–60 °C Kosteus 5–90 %, ei tiivistyvää	
Jalusta	Kiinnitetty (<input type="checkbox"/>), Irrotettu (<input type="radio"/>)	
Virtajohto	Pistorasiaan kytkettävä pistoke	

HUOMAUTUS

- Oikeus tässä oppaassa esitettyjen tietojen muutoksiin pidätetään.

Näyttö	18,51 tuuman (47,01 cm) litteä aktiivimatriisineskostekidenäyttö Häikäisynestopinnoite Näkyvän osan lävistäjä: 47,01 cm (Pikseliväli) 0,30 x 0,30 mm	
Synkronitulo	Vaakataajuus Pystytaajuus Signaalin muoto	30 – 61 kHz (Automaattinen) 56 – 75 Hz (Automaattinen) Ulkoinen tahdistus SOG (Sync On Green)
Videotulo	Liitin Signaalin muoto	15-nastainen D-Sub Analoginen RGB (0,7 Vp-p/75 ohm)
Tarkkuus	Suurin Suositeltu	VESA 1360 x 768, 60 Hz VESA 1360 x 768, 60 Hz
Plug&Play	DDC 2B	
Tehontarve	Virta kytketty Lepotila Virta katkaistu	: 21 W(Nimellinen) ≤ 1 W ≤ 0,5 W
Mitat ja paino	Jalustan kanssa Leveys 44,90 cm Korkeus 36,10 cm Syvyys 18,30 cm	Ilman jalustaa Leveys 44,90 cm Korkeus 29,05 cm Syvyys 5,85 cm
	Paino (ilman pakkausta) 3,3 kg	
Alue	Kallistus : -5°~15°	
Virransyöttö	AC 100-240V~ 50/60Hz 0,8A	
Ympäristövaatimukset	Käyttöympäristö Lämpötila 10–35 °C Kosteus 10–80 %, ei tiivistyvä Säilytysympäristö Lämpötila -20–60 °C Kosteus 5–90 %, ei tiivistyvä	
Jalusta	Kiinnitetty (<input type="checkbox"/>), Irrotettu (<input type="checkbox"/>)	
Virtajohto	Pistorasiaan kytkettävä pistoke	

HUOMAUTUS

- Oikeus tässä oppaassa esitettyjen tietojen muutoksiin pidätetään.

Näyttö	20,0 tuuman (50,8 cm) litteä aktiivimatriisinestekidenäyttö Häikäisyneestopinnoite Näkyvän osan lävistäjä: 50,8 cm (Pikseliväli) 0,2766 x 0,2766 mm	
Synkronitulo	Vaakataajuus Pystytaajuus Signaalin muoto	30 – 83 kHz (Automaattinen) 56 – 75 Hz (Automaattinen) Ulkoinen tahdistus SOG (Sync On Green), Digitaalinen
Videotulo	Liitin Signaalin muoto	15-nastainen D-Sub DVI-D-kaapeli (Digitaalinen) Analoginen RGB (0,7 Vp-p/75 ohm), Digitaalinen
Tarkkuus	Suurin Suositeltu	VESA 1600 x 900, 60 Hz VESA 1600 x 900, 60 Hz
Plug&Play	DDC 2B	
Tehontarve	Virta kytketty Lepotila Virta katkaistu	: 25 W(Nimellinen) ≤ 1 W ≤ 0,5 W
Mitat ja paino	Jalustan kanssa	Ilman jalustaa
	Leveys 48,36 cm Korkeus 37,68 cm Syvyys 18,30 cm	Leveys 48,36 cm Korkeus 31,40 cm Syvyys 6,30 cm
	Paino (ilman pakkausta) 3,2 kg	
Alue	Kallistus : -5°~15°	
Virransyöttö	AC 100-240V~ 50/60Hz 1,0A	
Ympäristövaatimukset	Käyttöympäristö Lämpötila 10–35 °C Kosteus 10–80 %, ei tiivistyvä Säilytysympäristö Lämpötila -20–60 °C Kosteus 5–90 %, ei tiivistyvä	
Jalusta	Kiinnitetty (<input type="checkbox"/>), Irrotettu (<input type="radio"/>)	
Virtajohto	Pistorasiaan kytkettävä pistoke	

HUOMAUTUS

- Oikeus tässä oppaassa esitettyjen tietojen muutoksiin pidätetään.

Näyttö	20,0 tuuman (50,8 cm) litteä aktiivimatriisinesitekidenäyttö Häikäisynestopinnoite Näkyvän osan lävistäjä: 50,8 cm (Pikseliväli) 0,2766 x 0,2766 mm	
Synkronitulo	Vaakataajuus	30 – 83 kHz (Automaattinen)
	Pystytaajuus	56 – 75 Hz (Automaattinen)
	Signaalin muoto	Ulkoinen tahdistus SOG (Sync On Green)
Videotulo	Liitin	15-nastainen D-Sub
	Signaalin muoto	Analoginen RGB (0,7 Vp-p/75 ohm)
Tarkkuus	Suurin Suositeltu	VESA 1600 x 900, 60 Hz VESA 1600 x 900, 60 Hz
Plug&Play	DDC 2B	
Tehontarve	Virta kytketty	: 25 W(Nimellinen)
	Lepotila	≤ 1 W
	Virta katkaistu	≤ 0,5 W
Mitat ja paino	Jalustan kanssa	Ilman jalustaa
	Leveys 48,36 cm	Leveys 48,36 cm
	Korkeus 37,68 cm	Korkeus 31,40 cm
	Syvyys 18,30 cm	Syvyys 6,30 cm
	Paino (ilman pakkausta) 3,2 kg	
Alue	Kallistus : -5°~15°	
Virransyöttö	AC 100-240V~ 50/60Hz 1,0A	
Ympäristövaatimukset	Käyttöympäristö	
	Lämpötila	10–35 °C
	Kosteus	10–80 %, ei tiivistyvä
	Säilytysympäristö	
	Lämpötila	-20–60 °C
	Kosteus	5–90 %, ei tiivistyvä
Jalusta	Kiinnitetty (<input type="checkbox"/>), Irrotettu (<input type="checkbox"/>)	
Virtajohto	Pistorasiaan kytkettävä pistoke	

HUOMAUTUS

- Oikeus tässä oppaassa esitettyjen tietojen muutoksiin pidätetään.

Näyttö	21,53 tuuman (54,686 cm) litteä aktiivimatriisinesitekidenäyttö Häikäisynestopinnoite Näkyvän osan lävistäjä: 54,686 cm (Pikseliväli) 0,248 x 0,248 mm	
Synkronitulo	Vaakataajuus Pystytaajuus Signaalin muoto	30 – 83 kHz (Automaattinen) 56 – 75 Hz (Automaattinen) Ulkoinen tahdistus SOG (Sync On Green), Digitaalinen
Videotulo	Liitin Signaalin muoto	15-nastainen D-Sub DVI-D-kaapeli (Digitaalinen) Analoginen RGB (0,7 Vp-p/75 ohm), Digitaalinen
Tarkkuus	Suurin Suositeltu	VESA 1920 x 1080 60 Hz VESA 1920 x 1080 60 Hz
Plug&Play	DDC 2B	
Tehontarve	Virta kytketty Lepotila Virta katkaistu	: 25 W(Nimellinen) ≤ 1 W ≤ 0,5 W
Mitat ja paino	Jalustan kanssa	Ilman jalustaa
	Leveys 51,64 cm Korkeus 39,61 cm Syvyys 19,80 cm	Leveys 51,64 cm Korkeus 33,27 cm Syvyys 6,20 cm
	Paino (ilman pakkausta) 3,8 kg	
Alue	Kallistus : -5°~15°	
Virransyöttö	AC 100-240V~ 50/60Hz 1,0A	
Ympäristövaatimukset	Käyttöympäristö Lämpötila 10–35 °C Kosteus 10–80 %, ei tiivistyvä Säilytysympäristö Lämpötila -20–60 °C Kosteus 5–90 %, ei tiivistyvä	
Jalusta	Kiinnitetty (<input type="checkbox"/>), Irrotettu (<input type="radio"/>)	
Virtajohto	Pistorasiaan kytkettävä pistoke	

HUOMAUTUS

- Oikeus tässä oppaassa esitettyjen tietojen muutoksiin pidätetään.

Näyttö	21,53 tuuman (54,686 cm) litteä aktiivimatriisinesitekidenäyttö Häikäisyneestopinnoite Näkyvän osan lävistäjä: 54,686 cm (Pikseliväli) 0,248 x 0,248 mm	
Synkronitulo	Vaakataajuus Pystytaajuus Signaalin muoto	30 – 83 kHz (Automaattinen) 56 – 75 Hz (Automaattinen) Ulkoinen tahdistus SOG (Sync On Green)
Videotulo	Liitin Signaalin muoto	15-nastainen D-Sub Analoginen RGB (0,7 Vp-p/75 ohm)
Tarkkuus	Suurin Suositeltu	VESA 1920 x 1080 60 Hz VESA 1920 x 1080 60 Hz
Plug&Play	DDC 2B	
Tehontarve	Virta kytketty Lepotila Virta katkaistu	: 25 W(Nimellinen) ≤ 1 W ≤ 0,5 W
Mitat ja paino	Jalustan kanssa	Ilman jalustaa
	Leveys 51,64 cm Korkeus 39,61 cm Syvyys 19,80 cm	Leveys 51,64 cm Korkeus 33,27 cm Syvyys 6,20 cm
	Paino (ilman pakkausta)	3,8 kg
Alue	Kallistus : -5° ~ 15°	
Virransyöttö	AC 100-240V ~ 50/60Hz 1,0A	
Ympäristövaatimukset	Käyttöympäristö Lämpötila 10–35 °C Kosteus 10–80 %, ei tiivistyvää Säilytysympäristö Lämpötila -20–60 °C Kosteus 5–90 %, ei tiivistyvää	
Jalusta	Kiinnitetty (<input type="checkbox"/>), Irrotettu (<input type="radio"/>)	
Virtajohto	Pistorasiaan kytkettävä pistoke	

HUOMAUTUS

- Oikeus tässä oppaassa esitettyjen tietojen muutoksiin pidätetään.

Näyttötilat (Tarkkuus)

W1943SS/W1943TS

	Näyttötila (tarkkuus)		Vaakataajuus (kHz)	Pystytaajuus (Hz)
1	VGA	720 x 400	31,468	70
2	VGA	640 x 480	31,469	60
3	VESA	640 x 480	37,500	75
4	VESA	800 x 600	37,879	60
5	VESA	800 x 600	46,875	75
6	MAC	832 x 624	49,725	75
7	VESA	1024 x 768	48,363	60
8	VESA	1024 x 768	60,123	75
*9	VESA	1360 x 768	47,712	60

W2043SE/W2043TE

	Näyttötila (tarkkuus)		Vaakataajuus (kHz)	Pystytaajuus (Hz)
1	VGA	720 x 400	31,468	70
2	VGA	640 x 480	31,469	60
3	VESA	640 x 480	37,500	75
4	VESA	800 x 600	37,879	60
5	VESA	800 x 600	46,875	75
6	MAC	1024 x 768	48,363	60
7	VESA	1024 x 768	60,123	75
8	VESA	1152 x 864	67,500	75
*9	VESA	1600 x 900	60,000	60

W2243SE/W2243TE

	Näyttötila (tarkkuus)		Vaakataajuus (kHz)	Pystytaajuus (Hz)
1	VGA	720 x 400	31,468	70
2	VGA	640 x 480	31,469	60
3	VGA	640 x 480	37,500	75
4	VESA	800 x 600	37,879	60
5	VESA	800 x 600	46,875	75
6	VESA	1024 x 768	48,363	60
7	VESA	1024 x 768	60,123	75
8	VESA	1152 x 864	67,500	75
9	VESA	1280 x 1024	63,981	60
10	VESA	1280 x 1024	79,976	75
11	VESA	1680 x 1050	65,290	60
*12	VESA	1920 x 1080	67,500	60

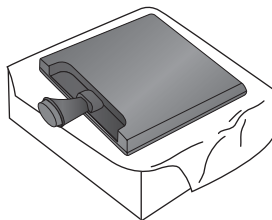
* Suositeltu tila

Merkkivalo

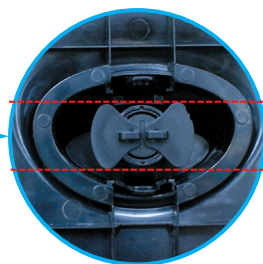
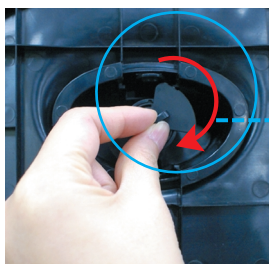
Tila	Väri
Virta kytketty	Punainen
Lepotila	Punainen valo vilkkuu
Virta katkaistu	Ei pala

Tämä näyttö täyttää seinäasennuslevyn tai muunto-osan tekniset vaatimukset.

1. Aseta monitori etupuoli alaspäin pehmeään kankaan päälle.

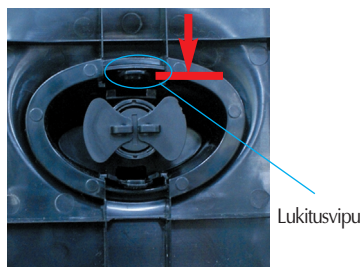
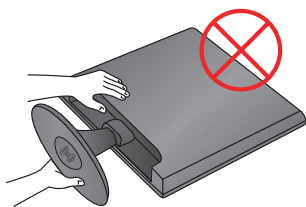


2. Irrota jalustan pohjalevy jalustan rungosta kääntämällä pohjalevyn lukitusvipua 90°.

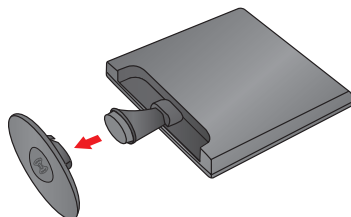
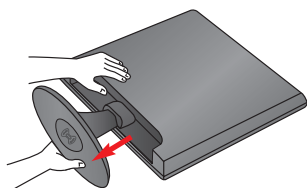


<Avattu>

Mikäli jalusta ei irtoa, vaikka Locking Knob (lukitusvipu) on auki-asennossa, paina kuvan osoittamaa lukitusvipua ja yritä uudelleen irrottaa jalusta.



3. Irrota jalustan pohjalevy paikaltaan vetämällä sitä.

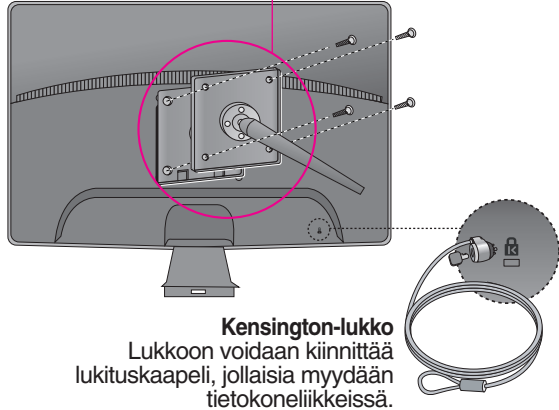


4. Seinäasennuslevyn asentaminen

Seinäasennuslevy (hankittava erikseen)

Tämä näyttö voidaan kiinnittää jalustaan tai seinäasennuslevyn avulla seinään.

Kato asennusoppaasta lisätietoja siitä, kumpi osa toimitetaan seinäasennuslevyn hankinnan yhteydessä. LG suosittelee, että vain pätevä ammattiasentaja suorittaa laitteen seinään kiinnityksen.



Kensington-lukko

Lukkoon voidaan kiinnittää lukituskaapeli, jollaisia myydään tietokone-liikkeissä.



Lue turvallisuutta koskevat varotoimenpiteet ennen laitteen käyttöä.

Säilytä käyttöohjeita (CD) luotettavassa paikassa tulevaa tarvetta varten.

LAITTEEN malli- ja sarjanumero sijaitsevat LAITTEEN takana yhdellä puolella. Kirjoita ne alapuolelle huoltotilanteiden helpottamiseksi.

MALLI _____

SARJANUMERO _____

ENERGY STAR is a set of power-saving guidelines issued by the U.S. Environmental Protection Agency(EPA).



As an ENERGY STAR Partner LGE U. S. A.,Inc. has determined that this product meets the ENERGY STAR guidelines for energy efficiency.