



PODRĘCZNIK UŻYTKOWNIKA

# Radio samochodowe CD/MP3/WMA

Proszę dokładnie przeczytać ten podręcznik przed rozpoczęciem użytkowania zestawu i zachować go na przyszłość.

## MODEL

LCS300AN/ LCS300AR

LCS500UN/ LCS500UR



MFL67409312

POLSKI

## Spis treści

- 3** Uwagi dotyczące bezpieczeństwa
- 4** Panel przedni
- 5** Pilot zdalnego sterowania
  - Instalacja baterii
- 6** Odłączany panel
  - Zakładanie panelu przedniego
  - Odłączanie panelu przedniego
- 7** Podłączenie
  - Instalacja podstawowa
  - Demontaż dotychczas używanego odbiornika
  - Instalacja ISO-DIN
- 8** Podłączenie
- 9-10** Obsługa podstawowa
  - Wyciszenie
  - Korzystanie z EQ (korektora)
  - Użytkowanie XDSS+ (System dźwięku Extreme Dynamic Sound System)
  - Sprawdzanie zegara
  - Wyłączanie podświetlenia wyświetlacza
  - Resetowanie urządzenia
  - Regulacja ustawień ogólnych
- 10-11** Słuchanie płyt CD
  - Chwilowe zatrzymanie lub ponowne uruchomienie płyty CD
  - Wyszukiwanie wewnątrz utworu/ pliku
  - Przejdź do innego utworu/ pliku
  - Sprawdzanie informacji o utworach muzycznych
  - Odtwarzanie utworów/plików w dogodny sposób
- 11** Słuchanie muzyki z urządzenia zewnętrznego
- 12-13** Słuchanie radia
  - Ręczne zapisywanie wybranych częstotliwości
  - Słuchanie zapamiętanej stacji
  - Ustawienia TUNER
- 13** Podłączenie urządzenia USB (opcja)
  - Przechodzenie do kolejnego napędu
  - Szybkie wyszukiwanie żądanego pliku
- 14** Usuwanie usterek
- 15** Specyfikacje



Firma LG Electronics deklaruje niniejszym że niniejszy(e) produkt(y) jest/są zgodne z wymaganiami oraz innymi postanowieniami Dyrektyw 2006/95/EC oraz regulacji ECE 10.03 (3.2.9).

Przedstawiciel na Europe :

LG Electronics Service Europe B.V. Veluwezoom 15, 1327 AE Almere. The Netherlands

(Tel : +31-(0)36-547-8888)

Urządzenie jest kompatybilne z pilotem znajdującym się na kierownicy. Funkcja ta pozwala na działanie przez wysłanie do urządzenia sygnału z pilota znajdującego się na kierownicy. Aby uzyskać więcej szczegółów skontaktuj się ze sprzedawcą.

## Uwagi dotyczące bezpieczeństwa



### UWAGA

**RYZIKO PORAŻENIA  
PRĄDEM NIE OTWIERAĆ**



UWAGA: ABY ZREDUKOWAĆ RYZYKO PORAŻENIA PRĄDEM, NIE WOLNO ZDEJMOWAĆ POKRYWY (ANI OBUDOWY TYLNEJ). WEWNĄTRZ NIE MA CZĘŚCI SERWISOWANYCH PRZEZ UŻYTKOWNIKA. NAPRAWĘ URZĄDZENIA NALEŻY POZOSTAWIĆ WYKWALIFIKOWANEMU PERSONELOWI.



Symbol pioruna ze strzałką wewnątrz trójkąta ma na celu ostrzeżenie użytkownika przed obecnością niez izolowanego, niebezpiecznego napięcia wewnątrz obudowy urządzenia, które może być powodem porażenia prądem.



Symbol wykrzyknika wewnątrz trójkąta ma na celu zwrócenie uwagi użytkownika na obecność ważnych użytkowych i konserwacyjnych (serwisowych) wskazówek zawartych w dokumentacji urządzenia.



Zawsze należy prowadzić pojazd w bezpieczny sposób. Nie wolno być roztrągnionym podczas prowadzenia pojazdu, zawsze należy zwracać uwagę na sytuację panującą na drodze. Nie zmieniać ustawień lub funkcji. Przed przystąpieniem do tych czynności należy zjechać na pobocze w bezpieczny i zgodny z przepisami sposób.



Nie wolno używać przez wiele godzin w bardzo wysokich lub niskich temperaturach. (-10 °C do 60 °C)



Aby zmniejszyć ryzyko porażenia prądem, nie zdejmować pokrywy ani tylnej części urządzenia. Wewnątrz nie ma części, które użytkownik mógłby naprawiać własnoręcznie. Wezwać wykwalifikowany personel serwisowy.



W celu zmniejszenia ryzyka pożaru lub porażenia prądem nie wystawiać urządzenia na działanie wody w postaci kropeł, rozprysków, deszczu lub wilgoci.



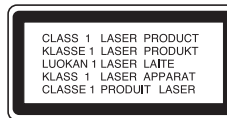
Z powodu wysokiej temperatury wytwarzającej się na obudowie urządzenia, prosimy używać go tylko po zainstalowaniu w samochodzie.



W urządzeniu nie można odtwarzać płyt 8 cm (tylko 12 cm).

**UWAGA:** W urządzeniu zastosowano system laserowy.

Aby zapewnić prawidłowe działanie urządzenia, proszę dokładnie przeczytać niniejszą instrukcję obsługi i zachować ją na przyszłość w razie konieczności kontaktu z serwisem (patrz procedura serwisowa). Użycie elementów sterowania, regulacji, itp. producentów innych od podanych może spowodować powstanie niebezpiecznego promieniowania. Aby zabezpieczyć się przed bezpośrednim promieniowaniem laserowym, nie wolno próbować otwierać obudowy. Otwarta obudowa odsłania widoczne promieniowanie laserowe. NIE WOLNO PATRZEĆ NA PROMIEŃ.



Ten sprzęt jest wyposażony w baterię przenośną lub akumulator przenośny.

### Sposób bezpiecznego usunięcia baterii lub akumulatora ze sprzętu:

Zdemontuj zużyłą baterię lub akumulator, wykonując czynności w odwrotnej kolejności, niż podczas montażu. Aby zapobiec zanieczyszczeniu środowiska i spowodowaniu ewentualnego zagrożenia dla zdrowia ludzi i zwierząt, zużyłą baterię lub akumulator wyrzuć do odpowiedniego pojemnika w wyznaczonych punktach zbiórki. Nie wyrzucaj baterii ani akumulatora razem z innymi odpadami. Zaleca się korzystanie z lokalnych, bezpłatnych systemów zwrotu baterii i akumulatorów. Baterie nie mogą być wystawiane na nadmierne ciepło jak np. promienie słoneczne, ogień itp.



### Utylizacja starych urządzeń

1. Kiedy do produktu dołączony jest niniejszy przekreślony symbol pojemnika na śmieci, oznacza to, że produkt jest objęty dyrektywą 2002/96/EC.
2. Wszystkie elektryczne i elektroniczne produkty powinny być utylizowane niezależnie od odpadów miejskich, z wykorzystaniem przeznaczonych do tego miejsc składowania wskazanych przez rząd lub miejscowe władze.
3. Właściwy sposób utylizacji starego urządzenia pomoże zapobiec negatywnemu wpływowi na zdrowie i środowisko.
4. Aby uzyskać więcej informacji o sposobach utylizacji starych urządzeń, należy skontaktować się z władzami lokalnymi, przedsiębiorstwem zajmującym się utylizacją odpadów lub sklepem, w którym produkt został kupiony.



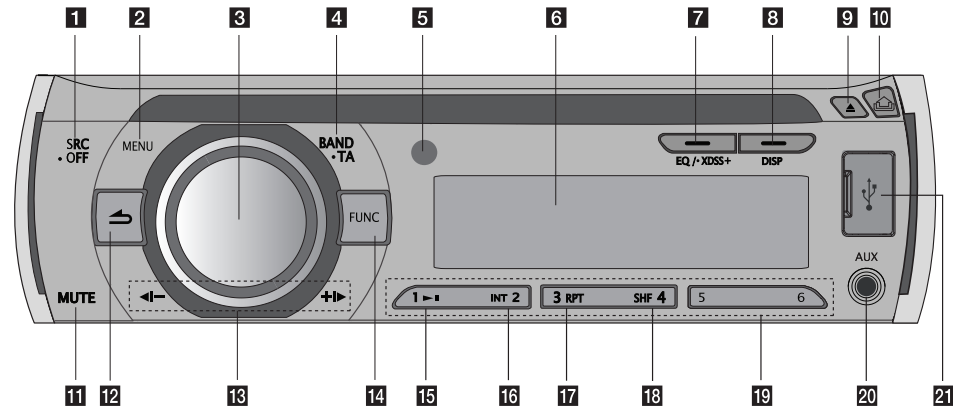
### Uwaga

Jeżeli urządzenie jest nieprawidłowo podłączone, pojawiają się następujące komunikaty:

- Zwarcie gniazda pilota / anteny: **“ANTENNA / REMOTE ON PORT SHORT CIRCUIT CHECK”**

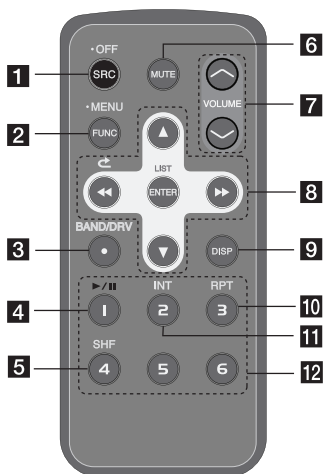
Po ponownym podłączeniu, uruchomić urządzenie jeszcze raz (restart).

## Panel przedni



- 1** [SRC] Wybór źródła.  
 [• OFF] Włączanie i wyłączenie zasilania.
- 2** [MENU] Włącza menu ustawień.
- 3** **Pokrętko głośności**  
 • Regulacja poziomu głośności.  
 • Potwierdzenie ustawień.  
 • Sprawdzenie utworów lub plików w trybie CD lub zapamiętanych stacji w trybie TUNER.
- 4** [BAND] Wybór pasma.  
 [• TA] Informacje o ruchu drogowym (opcja)  
 Wyszukuje stację nadającą informację TA/TP.
- 5** Odbiornik sygnału sterowania
- 6** Wyświetlacz
- 7** [EQ]/[• XDSS+]  
 Poprawia jakość dźwięku.
- 8** [DISP]  
 • Po naciśnięciu można sprawdzić godzinę na zegarze.  
 • Po naciśnięciu i przytrzymaniu można wyłączyć podświetlenie wyświetlacza.
- 9** [▲] Wymowowanie płyty.
- 10** [⏏] Otwiera panel przedni.
- 11** [MUTE]  
 Chwilowe wyłączenie dźwięku.
- 12** [⏪] Powrót do poprzedniego kroku.
- 13** [◀/▶]  
 Pominięcie/ Przeszukiwanie Szukanie/Strojenie
- 14** [FUNC] Ustawia elementy odtwarzania w każdym trybie.
- 15** [▶||] Uruchamianie odtwarzania i pauza.
- 16** [INT] Skanowanie początków utworów
- 17** [RPT] Powtarzanie
- 18** [SHF] Losowo
- 19** **Przyciski numeryczne**  
 Wybór zapamiętanej stacji w trybie TUNER
- 20** [AUX] Po podłączeniu zewnętrznego odtwarzacza, można cieszyć się jego muzyką w urządzeniu.
- 21** Gniazdo USB (opcja)

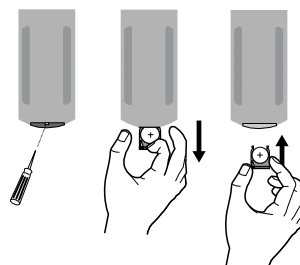
## Pilot zdalnego sterowania



- 1** [SRC] Wybór źródła.  
[• OFF] Wyłączanie.
- 2** [• MENU] Włącza menu ustawień.  
[FUNC] Ustawia elementy odtwarzania w każdym trybie.
- 3** [BAND/DRV]
  - Wybór pasma.
  - Przechodzi do następnego USB (opcja)
- 4** [▶/II] Uruchamianie odtwarzania i pauza.
- 5** [SHF] Losowo
- 6** [MUTE] Chwilowe wyłączenie dźwięku.

- 7** [VOLUME ^ / v] Regulacja poziomu głośności.
- 8** [◀▶] Pominięcie/ Przeszukiwanie  
Szukanie/Strojenie [↻] Powrót do poprzedniego kroku.  
[▲▼]
  - Lista góra/dół
  - Regulacja ustawień.
  - Przechodzi 10 utworów MP3/WMA do tyłu lub do przodu jeżeli na płycie CD nie ma folderów lub jest tylko jeden..
  - Przechodzi do poprzedniego lub następnego folderu, jeżeli na płycie są więcej niż 2 foldery.
- 9** [DISP]
  - Potwierdzenie ustawień.
  - Sprawdzanie utworów lub plików w trybie CD lub zapamiętanych stacji w trybie TUNER.
- 10** [RPT] Powtarzanie
- 11** [INT] Skanowanie początków utworów
- 12** **Przyciski numeryczne**  
Wybór zapamiętanej stacji w trybie TUNER.

## Instalacja baterii



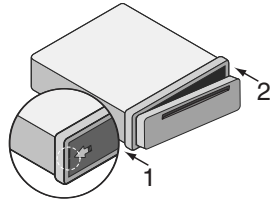
- 1 Przy pomocy długopisu lub ołówka wyciągnąć pokrywę baterii.
- 2 Włożyć baterię prawidłowo (+ do • uchwytu).
- 3 Wsunąć uchwyt baterii na miejsce.

### Uwaga

- Stosować tylko baterie litowe CR2025 (3 V).
- Jeżeli nie korzysta z pilota przez dłuższy okres czasu, należy wyjąć z niego baterię.
- Nie doładowywać nie rozmontowywać nie podgrzewać ani nie wrzucać baterii do ognia.
- Nie manipulować przy baterii metalowymi narzędziami.
- Nie przechowywać baterii z elementami metalowymi.

## Odtaczany panel

### Zakładanie panelu przedniego

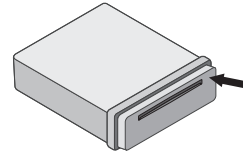



- 1 Zrównać lewą część panelu z ogranicznikiem.
- 2 Nacisnąć prawą stronę panelu, aż do zatrzaśnięcia.

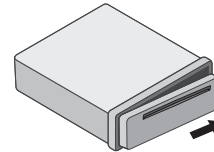
#### Uwaga

- Przyciski sterownia mogą nie działać, jeżeli panel nie jest podłączony prawidłowo. Jeżeli tak się stanie, należy delikatnie docisnąć panel.
- Nie wolno pozostawiać panelu w miejscach narażonych na wysokie temperatury lub bezpośrednie działanie promieni słonecznych.
- Nie wolno upuszczać panelu lub w inny sposób narażać go na uderzenia.
- Nie wolno pozwalać, aby substancje takie jak benzyna, rozpuszczalnik lub środki owadobójcze wchodziły w kontakt z powierzchnią panelu.

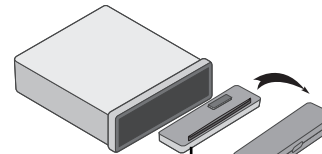
### Odtaczanie panelu przedniego



- 1 Nacisnąć przycisk , aby odłączyć panel



- 2 Naciśnij panel w prawo.

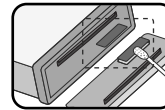


Panel sterowania

Futerak ochronny

- 3 Wyciągnąć panel z urządzenia.
- 4 Włożyć odłączony panel do etui ochronnego.

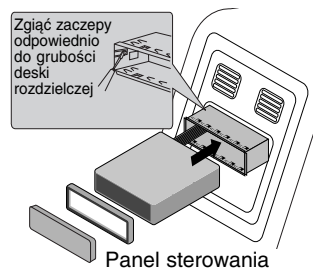
#### Uwaga



Co jakiś czas wycierać styki w tylnej części panelu przedniego wacikiem nasączonym alkoholem. Z powodów bezpieczeństwa przed przystąpieniem do czyszczenia wyjąć kluczyk ze stacyjki samochodu.

## Instalacja

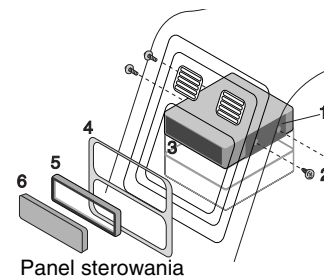
### Instalacja podstawowa



Przed instalacją należy upewnić się, że starter jest ustawiony w pozycji OFF i odpiąć zacisk akumulatora, by uniknąć zwarcia.

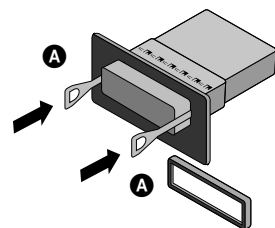
- 1 Zdemontować dotychczas używany odbiornik.
- 2 Wykonać potrzebne połączenia.
- 3 Zamontować kasetę montażową.
- 4 Zainstalować urządzenie w kasie montażowej.

### Instalacja ISO-DIN



- 1 Wsunąć urządzenie w ramę ISO-DIN.
- 2 Zainstalować śruby wyjęte ze starego urządzenia.
- 3 Wsunąć urządzenie i ramę do otworu w desce rozdzielczej.
- 4 Zainstalować panel lub płytkę maskującą.
- 5 Zainstalować na urządzeniu opaskę wyrównującą.
- 6 Zainstalować panel sterowania w urządzeniu.

### Demontaż dotychczas używanego odbiornika



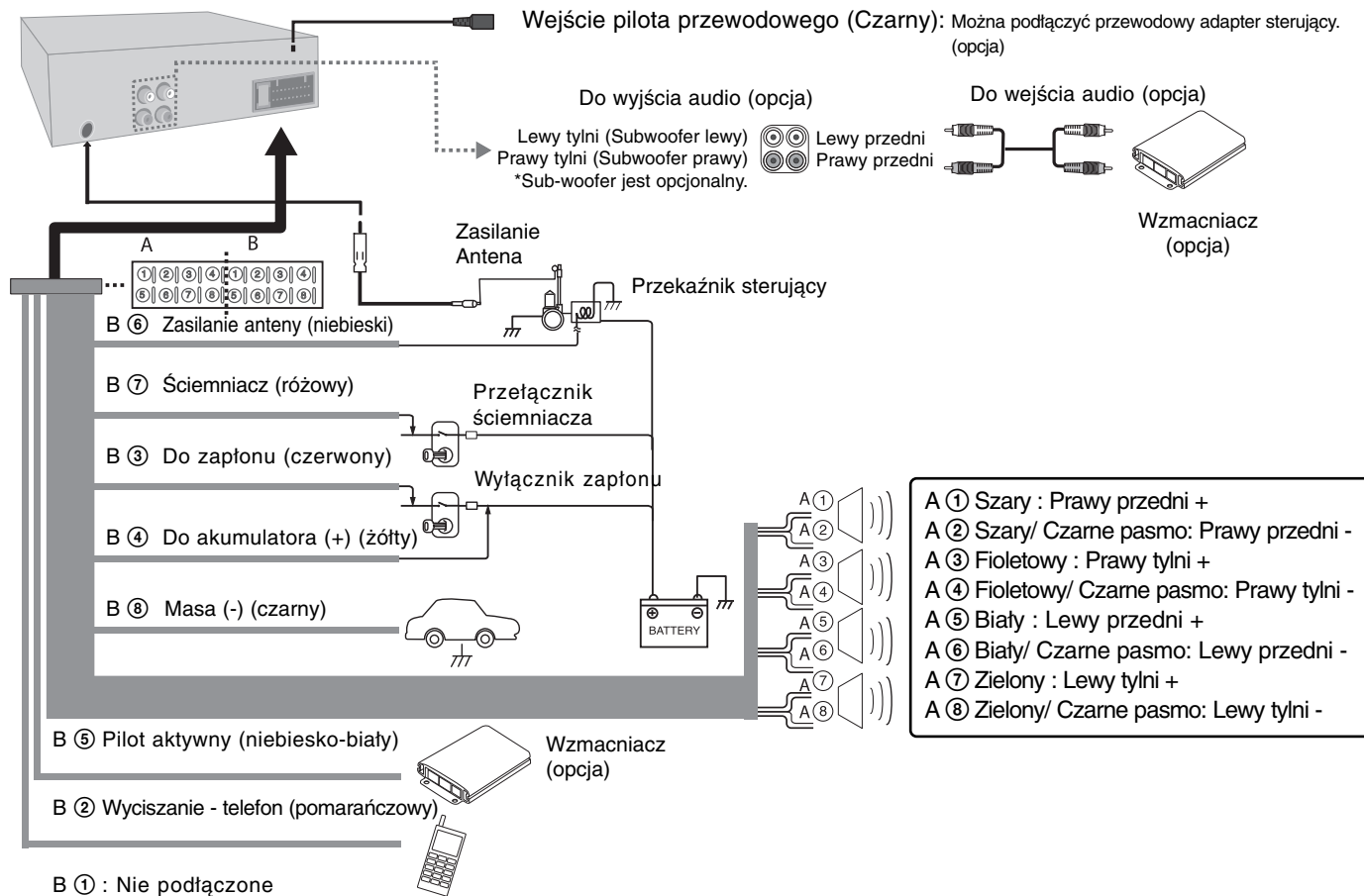
Jeżeli w desce rozdzielczej jest już zainstalowana kasetka na odbiornik, należy ją zdemontować.

- 1 Zdjąć tylną podporę odbiornika.
- 2 Zdjąć z odbiornika panel przedni i opaskę wyrównującą.
- 3 Włożyć dźwignię **A** do otworu z boku urządzenia.

Wykonać taką samą operację z drugiej strony, a następnie wyjąć urządzenie z kasetki montażowej.

# Podłączenie

Przed podłączeniem należy upewnić się, że starter jest ustawiony w pozycji OFF i odpiąć zacisk zerowy akumulatora ⊖, by uniknąć zwarcia.





## Obsługa podstawowa

	NA URZĄDZENIU	NA PILOCIE
1. Włączanie urządzenia.	Dowolny klawisz	-
2. Wybór źródła.	SRC	SRC
3. Regulacja głośności.	Obracaj pokrętkę Pokrętkę głośności	VOLUME ▲ ▼
4. Wyłącz urządzenie.	Nacisnąć i przytrzymać ● OFF	Nacisnąć i przytrzymać ● OFF

## Obsługa podstawowa – co można zrobić więcej

### Wyciszenie

1. Nacisnąć **MUTE**, aby wyciszyć urządzenie.
2. Aby anulować, nacisnąć go jeszcze raz.

### Korzystanie z EQ (korektora)

Korektor służy do zwiększania lub zmniejszania sily sygnału na poszczególnych częstotliwościach dźwięku. Funkcja ta pozwala na lepsze dopasowanie barwy dźwięku.

Nacisnąć przycisk **EQ • XDSS+**. Światelko wskaźnika podświetli się w następującym porządku.

POP → CLASSIC → ROCK → JAZZ → VOCAL → SALSA → SAMBA → REGGAE → RUSSY → USER1 → USER2 → Off (Niewyświetlane)

#### Uwaga

- Gdy XDSS+ jest wyłączone - "Off", można dokonać ustawień korektora EQ.
- Można dobrać poziom dźwięku do swoich upodobań. Jeżeli wybierzesz tryb USER i naciśniesz [SOUND], następnie dokonasz ustawień poziomu dźwięku (BASS (basy), MID (średnie), TRB (wysokie)), zostaną one automatycznie zapisane pod wybranym trybem USER. Patrz "Ustawianie dźwięku" dla trybu USER1/2.

### Użytkowanie XDSS+ (System dźwięku Extreme Dynamic Sound System)

Poprawa jakości dźwięku dla sopranów i basów.

1. Naciśnij i przytrzymaj **EQ • XDSS+** na urządzeniu.
2. Aby skasować naciśnij ten przycisk jeszcze raz.

### Sprawdzanie zegara

1. Aby sprawdzić zegara naciśnij raz przycisk **DISP**.
2. Aby wyłączyć, naciśnij ten przycisk ponownie.

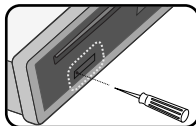
### Wyłączanie podświetlenia wyświetlacza

1. Naciśnij i przytrzymaj **DISP**.
2. Naciśnij i przytrzymaj ponownie, aby włączyć.


#### Uwaga

W trybie wyłączonego światła, naciśnięcie dowolnego klawisza, powoduje włączenie światła, a następnie automatycznie wyłączenie po kilku sekundach, jeżeli nie zostanie naciśnięty żaden przycisk.

### Resetowanie urządzenia




Spowoduje zresetowanie urządzenia, jeżeli nie pracuje ono prawidłowo.

1. Naciśnij [] i ściągnij panel przedni. (Patrz strona 6, aby uzyskać informacje na temat ściągania panelu.)
2. Włóż do otworu RESET ostry przedmiot.


### Regulacja ustawień ogólnych

Możesz ustawić dźwięk, światło i inne przy pomocy przycisku MENU.

#### Na urządzeniu

1. Naciśnij **MENU**.
2. Obracaj pokrętkę głośności, aby wybrać [SOUND] (dźwięk), [LIGHT] (światło) lub [OTHER] (inne), a następnie naciśnij je.
3. Wybierz element, obracając pokrętkę głośności i naciśnij je.
4. Obracaj pokrętkę głośności w lewo lub w prawo, aby wyregulować poziom.
5. Naciśnij pokrętkę głośności, aby potwierdzić ustawienie.  
Aby powrócić do poprzedniego kroku, naciśnij .

#### Na pilocie zdalnego sterowania

1. Naciśnij i przytrzymaj **FUNC/ • MENU**
2. Użyj przycisków ▲ lub ▼, aby wybrać [SOUND] (dźwięk), [LIGHT] (światło) lub [OTHER] (inne), a następnie naciśnij **ENTER**.
3. Użyj przycisków ▲ lub ▼, aby wybrać tryb i naciśnij **ENTER**.
4. Użyj przycisków ▲ lub ▼, aby nastawić.
5. Naciśnij **ENTER**, aby potwierdzić ustawienie.  
Aby powrócić do poprzedniego kroku, naciśnij .

#### Ustawienie dźwięku

Możesz wyregulować jakość dźwięku, ustawiając poziom BAL (głośnik lewy/prawy), FAD (głośnik przedni/tylny) oraz S-W (opcjonalny sub-woofer).

### Ustawienie światła

Możesz wyregulować efekty świetlne, ustawiając LED, DIM lub DIM L.

- LED COL1/ COL2/ AUTO: Można zmieniać kolor okna wyświetlacza LED.
- DIM(ściemniacz) OFF / ON / AUTO : Można zmienić jasność okna wyświetlacza w stanie włączonego zasilania. Gdy DIMMER (ściemniacz) jest ustawiony na AUTO, pracuje on zgodnie z ustawieniem ściemniacza samochodu.
- DIM L (Poziom ściemniacz): Po ustawieniu DIM na ON/AUTO, można regulować poziom ściemniacza. (-2,-1,0,+1,+2)

### Inne ustawienia

- AUX (Auxiliary) ON / OFF  
Możliwe jest podłączenie urządzenia zewnętrznego. Aktywuj ustawienie „auxiliary” podczas korzystania z urządzenia zewnętrznego.
- BEEP 2ND / ALL  
BEEP 2ND: Dźwięk rozlega się tylko wtedy, gdy przycisk jest przytrzymany (1 sekunda).  
BEEP ALL: Dźwięk rozlega się po przyciśnięciu dowolnego przycisku.
- A-EQ (Auto EQ) ON/OFF  
AUTO EQ pracuje tylko, gdy gatunek pliku muzycznego jest obsługiwany przez urządzenie. Gdy AUTO EQ jest ustawione na ON (wf.), POP, CLASSIC, ROCK lub JAZZ zostaną wybrane automatycznie w zależności od gatunku muzyki.
- SW (Subwoofer) OFF / SW 55 Hz / SW 85 Hz / SW 120 Hz  
Można włączyć subwoofer.  
SW OFF <-> SW 55 Hz <-> SW 85 Hz <-> SW 120 Hz.
- DEMO OFF/ ON  
Podczas słuchania można dokonać zmiany wskazań początkowych na wyświetlaczu (nazwa funkcji, nazwa korektora itp.).
- CLK (zegar)  
Dla modeli nie obsługujących RDS lub w modelach z RDS, gdy informacja RDS CT nie jest odbierana lub CT (czas zegara) jest wyłączony (OFF), możesz wyregulować zegar samodzielnie.  
Patrz strona 12, aby uzyskać informacje o ustawianiu CT (czas zegara) ON/OFF.

## Słuchanie płyt CD

	NA URZĄDZENIU	NA PILOCIE
1. Włożyć płytę CD.	-	
2. Dokonać regulacji głośności.	Obracaj pokrętkę Pokrętkę głośności	VOLUME ^ v

## Słuchanie płyt CD – co można zrobić więcej

### Chwilowe zatrzymanie lub ponowne uruchomienie płyty CD

1. Naciśnięcie podczas odtwarzania ►|| na przednim panelu (►|| na pilocie).
2. Naciśnij to, aby wznowić odtwarzanie.

### Wyszukiwanie wewnątrz utworu/ pliku

1. Naciśnij i przytrzymaj ◀|- lub +|► na urządzeniu (◀◀ lub ▶▶ na pilocie) na około 1 sekundę w czasie odtwarzania.
2. Naciśnij ►|| na urządzeniu (►|| na pilocie) w żądanym punkcie.

### Przejdź do innego utworu/ pliku

Nacisnąć ◀|- lub +|► na urządzeniu (◀◀/▶▶ na pilocie).

Lub

1. Naciśnij pokrętkę głośności lub ENTER na pilocie.
2. Obróć pokrętkę na urządzeniu lub naciśnij ▲ lub ▼ na pilocie, aby wybrać żądany utwór lub plik.
3. Naciśnij ENTER (lub pokrętkę głośności), aby rozpocząć odtwarzanie.

### Uwaga

Aby powrócić do wcześniejszego utworu, Nacisnąć krótko ◀|- w ciągu 3 sekund od rozpoczęcia odtwarzania.

### Sprawdzanie informacji o utworach muzycznych

Takie jak: tytuł utworu lub albumu czy nazwa artysty. Podczas odtwarzania plików MP3/WMA/CD TEXT nacisnąć kilka razy przycisk DISP. Jeżeli nie ma informacji dodatkowych, pojawia się komunikat “NO TEXT”.

## Odtwarzanie utworów/plików w dogodny sposób

### Użycie łatwo dostępnych przycisków

1. Naciśnij **INT/ RPT/ SHF**.
2. Naciśnij ponownie, aby anulować.

Lub

### Używanie przycisku FUNC

#### Na urządzeniu

1. Naciśnij **FUNC**.
2. Wybierz element, obracając pokrętkę głośności i naciśnij je.
3. Obróć pokrętkę głośności, aby ustawić opcję.
4. Naciśnij pokrętkę głośności, aby potwierdzić ustawienie.  
Aby powrócić do poprzedniego kroku, naciśnij ↵.

#### Na pilocie zdalnego sterowania

1. Naciśnij **FUNC/ • MENU**.
2. Użyj przycisków ▲ lub ▼, aby wybrać element i naciśnij ENTER.
3. Naciśnij ▲ lub ▼, aby nastawić opcję.
4. Naciśnij **ENTER**, aby potwierdzić ustawienie.  
Aby powrócić do poprzedniego kroku, naciśnij ↵.

- **INT** (Skanowanie początków utworów)  
Odtwarzane jest pierwsze 10 sekund każdego utworu/ pliku z aktualnie wybranego folderu (■ **INT**) lub pierwsze 10 sekund z każdego pliku (**INT**) danej płyty.
- **RPT** (Powtarzanie)  
Powtarzane są aktualnie wybrane utwory/ pliki (**1 RPT**) lub folder (■ **RPT**) z odtwarzanej płyty.
- **SHF** (Losowo)  
Wszystkie utwory/ pliki (■ **SHF**) lub aktualnie wybrany folder (**SHF**) z danej płyty odtwarzane są w sposób losowy. Jeżeli podczas odtwarzania losowego naciśnie się przycisk ◀I-, urządzenie nie przejdzie do poprzedniego utworu.

### Uwaga

- ■ : Ikona ta pojawia się podczas odtwarzania MP3/WMA.
- **Kompatybilność dysków MP3 z niniejszym urządzeniem ma następujące ograniczenia:**
  1. Częstotliwość próbkowania / 8 kHz do 48 kHz (MP3), 22.05 kHz do 48kHz (WMA)
  2. Szybkość transmisji w zakresie 8 kbps do 320 kbps (tacznie z VBR) (MP3), 32 kbps do 320 kbps (WMA)
  3. Format plików CD-R/CD-RW powinien być zgodny z „ISO 9660”.
  4. W razie odtwarzania plików MP3/WMA przy pomocy oprogramowania, które nie może utworzyć systemu plików, jak np. „Direct CD”, odtwarzanie plików MP3/WMA będzie niemożliwe. Zalecamy zastosowanie programu "Easy-CD Creator", który tworzy system plików zgodny z ISO9660.

Podczas formatowania płyt wielokrotnego zapisu, należy ustawić format na [Mastered], tak aby płyta była kompatybilna z odtwarzaczami LG. Jeżeli wybrana zostanie opcja 'Live File System', nie będzie można jej używać w odtwarzaczach LG. (Mastered/Live File System : System formatu płyty dla Windows Vista)

**Należy również pamiętać o tym, że do ładowania plików MP3/WMA i muzyki z Internetu potrzebne jest zezwolenie. Nasza firma nie ma prawa udzielać tego typu zezwoleń. Zezwolenie należy uzyskać za każdym razem od właściciela praw autorskich.**

## Słuchanie muzyki z urządzenia zewnętrznego

	NA URZĄDZENIU	NA PILOCIE
<b>1. Podłącz urządzenie zewnętrzne do gniazda AUX przy pomocy kabla połączeniowego.</b>	-	-
<b>2. Wybór AUX jako źródła.</b>	<b>SRC</b>	<b>SRC</b>
<b>3. Uruchamianie odtwarzania na podłączonym urządzeniu.</b>	-	-
<b>4. Regulacja głośności.</b>	Obracaj pokrętkę Pokrętkę głośności	<b>VOLUME</b> ^ v

## Słuchanie muzyki z urządzenia zewnętrznego - co można zrobić więcej

### Unikanie nagłych zmian głośności przy przełączaniu źródeł.

Tylko, po ustawieniu opcji AUX na ON (WŁ.) przy przełączaniu źródeł, możesz wyregulować głośność dla każdego źródła tak, aby uniknąć nagłej zmiany jej poziomu przez wybranie GAIN 0/ +6.

1. Naciśnij **FUNC** na jednostce lub **FUNC/ • MENU** na pilocie zdalnego sterowania.
2. Obróć pokrętkę na urządzeniu lub naciśnij ▲ lub ▼ na pilocie, aby ustawić opcję (GAIN 0/ +6).
3. Naciśnij pokrętkę głośności na urządzeniu lub **ENTER** na pilocie, aby potwierdzić ustawienie.
4. Aby powrócić do poprzedniego kroku, naciśnij ↵.

## Słuchanie radia

	NA URZĄDZENIU	NA PILOCIE
1. Wybór tunera jako źródła.	<b>SRC</b>	<b>SRC</b>
2. Wybór pasma.	<b>BAND</b>	<b>BAND</b>
3. Automatyczne szukanie, Ręczne szukanie.	◀I-/+I▶	◀◀/▶▶
	Nacisnąć i przytrzymać ◀I-/+I▶	Nacisnąć i przytrzymać ◀◀/▶▶

## Słuchanie radia – co można zrobić więcej

### Ręczne zapisywanie wybranych częstotliwości

1. Nacisnąć **BAND**, aby wybrać pasmo.
2. Naciśnij i przytrzymaj **◀I-** lub **+I▶** na urządzeniu (**◀◀** lub **▶▶** na pilocie), aby wybrać żądaną częstotliwość.
3. Naciskaj go wielokrotnie w celu wybrania żądanej częstotliwości.
4. Naciśnij i przytrzymaj jeden z przycisków pamięci 1 do 6, aż usłyszysz sygnał dźwiękowy.
5. Powtórz kroki 1 do 4, aby zaprogramować inne stacje.

### Uwaga

- Gdy zaprogramuje się stację pod numerem, pod którym uprzednio zaprogramowano inną stację w tym samym paśmie, uprzednio zaprogramowana stacja będzie automatycznie wymazana.

### Słuchanie zapamiętanej stacji

1. Wciśnij **BAND** w celu wybrania żądanego pasma.
2. Naciśnij pokrętło głośności lub **ENTER** na pilocie.
3. Obróć pokrętło na urządzeniu lub naciśnij **▲** lub **▼** na pilocie, aby wybrać zapamiętaną stację.
4. Naciśnij pokrętło głośności lub **ENTER** na pilocie.

Lub

Naciśnij **BAND**, a następnie jeden z przycisków pamięci 1 do 6.

## Ustawienia TUNER

### Na urządzeniu

1. Naciśnij **FUNC**.
2. Wybierz element, obracając pokrętłem głośności i naciśnij je.
3. Wybierz opcję, obracając pokrętłem głośności i naciśnij je.
4. Aby powrócić do poprzedniego kroku, naciśnij **↶**.

### Na pilocie zdalnego sterowania

1. Naciśnij **FUNC/ • MENU**.
2. Naciśnij **▲** lub **▼**, aby wybrać element i naciśnij **ENTER**.
3. Naciśnij **▲** lub **▼**, aby nastawić opcję i naciśnij **ENTER**.
4. Aby powrócić do poprzedniego kroku, naciśnij **↶**.

### PTY (Typu programu) (opcja)

Wyszukuje stacje radiowe według typu programu tunera FM w następujący sposób; Są następujące typy programu.

NEWS	VARIED	LEISURE	JAZZ
AFFAIRS	WEATHER	DOCUMENT	COUNTRY
INFO	FINANCE	POP M	NATION M
SPORT	CHILDREN	ROCK M	OLDIES
EDUCATE	SOCIAL	EASY M	FOLK M
DRAMA	RELIGION	LIGHT M.	
CULTURE	PHONE IN	CLASSICS	
SCIENCE	TRAVEL	OTHER M	

### PI (Identyfikacja programu) SOUND/MUTE (opcja)

PI SOUND : Gdy częstotliwość dostrojonej stacji przełącza się na AF (częstotliwość alternatywną) z niezidentyfikowanym PI, dźwięk jest utrzymywany.

PI MUTE : Gdy częstotliwość dostrojonej stacji przełącza się na AF (częstotliwość alternatywną) z niezidentyfikowanym PI, dźwięk jest wyciszony, aż do momentu zidentyfikowania PI.

### C-T (Czas zegara) ON/OFF (opcja)

Można wykorzystać informacje RDS CT w celu aktualizacji czasu. Jeśli informacja RDS CT nie została odebrana i CT jest ustawione na OFF (wył.), można własnoręcznie nastawić czas. Patrz strona 10, aby uzyskać informacje dot. ustawiania zegara.

### TA (Komunikaty drogowe) ALARM/SEEK (opcja)

TA ALARM: Gdy dostrojona stacja nie wysłała informacji TP przez 5 sekund, rozlegnie się podwójny sygnał dźwiękowy.

TA SEEK: Gdy dostrojona stacja nie wysłała informacji TP przez 5 sekund, odbiornik dostraja się do kolejnej stacji, która posiada informacje TP.

- **REG (Regionalne) ON/OFF (opcja)**  
REG ON: Urządzenie będzie przełączać się na kolejne stacje nadające ten sam program, gdy odbierany sygnał będzie za słaby.  
REG OFF: Urządzenie będzie przełączać się na kolejne stacje danej sieci, gdy odbierany sygnał będzie za słaby. (W tym trybie program może się różnić od poprzednio odbieranego).
- **AF (alternatywna częstotliwość) ON/OFF (opcja)**  
Gdy spada jakość odbioru, odbiornik automatycznie przestrasza się inną stacją w obrębie danej sieci i umożliwia odbiór o lepszej jakości dzięki zastosowaniu kodowania PI i AF
- **SENS (Czułość tunera) MID/ HI/ LOW**  
W obszarze o słabym odbiorze, funkcja ta umożliwi wyszukanie większej ilości stacji. Im słabszy odbiór, tym niższą opcję należy ustawić.
- **P/S (Zapisywanie)**  
Pojawia się każda zapisana stacja. Aby anulować, naciśnij **ENTER** (lub pokrętkę głośności).
- **A/S (Automatyczne)**  
Sześć najsilniejszych stacji zostanie zapisanych pod numerami 1 do 6 w kolejności od najsilniejszej. Aby anulować, naciśnij **ENTER** (lub pokrętkę głośności).

## Podłączenie urządzenia USB (opcja)

	NA URZĄDZENIU	NA PILOCIE
1. Otworzyć pokrywę gniazda USB.	-	-
2. Podłączyć urządzenie USB.	-	-
3. Dokonać regulacji głośności.	Obracaj pokrętkę Pokrętkę głośności	VOLUME ^ v

## Podłączenie urządzenia USB - co można zrobić więcej

### Przechodzenie do kolejnego napędu

Jeżeli urządzenie podłączone jest do multi czytnika, naciśnij i przytrzymaj **BAND** (**BAND** na pilocie), aby przejść do następnego napędu. Za każdym naciśnięciem tego przycisku zmienia się tryb napędu.

### Szybkie wyszukiwanie żądanego pliku

Możesz wybrać i odtworzyć żądany plik, niezależnie od porządku na USB.

1. Naciśnij **ENTER** (lub pokrętkę głośności), aby sprawdzić wszystkie pliki.
2. Obróć pokrętkę na urządzeniu lub naciśnij **▲** lub **▼** na pilocie, aby wybrać żądany plik.
3. Naciśnij **ENTER** (lub pokrętkę głośności), aby rozpocząć odtwarzanie.

### Uwaga

- Naciśnij **ENTER** (lub pokrętkę głośności), aby sprawdzić wszystkie foldery. Następnie powtórz wcześniejsze kroki od 1 do 3, aby odtworzyć żądany plik.
- Jeżeli podłączone jest już urządzenie USB, naciśnij przycisk **SRC** (**SRC** na pilocie), aby wybrać USB jako źródło dźwięku.
- Pause (pauza)/ Scan (skanowanie)/ Repeat (powtarzanie)/ Shuffle (losowo)/ ... funkcje takie sama jak w "Słuchanie płyt CD - co można zrobić więcej". (Patrz strona 10.).

### Zapoznaj się z poniższymi uwagami.

- **Nie wyjmuj urządzenia USB podczas jego działania.**
- Dla urządzeń USB o dużej pojemności, odszukanie może potrwać dłużej niż kilka minut.
- Aby uniknąć utraty danych należy zrobić kopię zapasową.
- Jeżeli korzystasz z przedłużacza lub koncentratora USB (hub), urządzenie USB nie będzie rozpoznane.
- Urządzenia korzystające z systemu plików NTFS nie będą obsługiwane. (Obsługiwany jest tylko system plików FAT (16/32)).
- Zewnętrzne dyski twarde, urządzenia zablokowane lub urządzenia USB typu twardego nie są obsługiwane.
- Gniazda USB urządzenia nie można podłączyć do komputera PC. Urządzenie nie może być używane jako pamięć zewnętrzna.

## Usuwanie usterek

	Objawy	Przyczyna	Rozwiązanie
Ogólne	Brak zasilania/ Urządzenie nie działa.	Przewody i złączki nie są podłączone prawidłowo.	Sprawdzić jeszcze raz, czy wszystkie połączenia zostały prawidłowo wykonane.
		Bezpiecznik jest przepalony.	Usunąć przyczynę przepalenia bezpiecznika, a następnie go wymienić. Należy pamiętać, by zainstalować odpowiedni bezpiecznik o tych samych parametrach.
		Zakłócenia lub inne czynniki powodują, że wbudowany mikroprocesor działa nieprawidłowo.	Wyłączyć, a następnie ponownie włączyć urządzenie.
	Dźwięk nie jest słyszalny/ Nie da się zmienić poziomu głośności.	Przewody nie są podłączone prawidłowo.	Podłączyć przewody prawidłowo.
CD	Dźwięk przeskakuje.	Urządzenie nie jest odpowiednio stabilnie zamocowane.	Zamocować urządzenie tak, by było stabilne.
	Odtwarzanie jest niemożliwe.	Płyta jest zabrudzona.	Wyczyścić płytę.
		Załadowana płyta jest typu, który nie jest obsługiwany.	Sprawdzić, jakiego typu jest płyta.
Radio	Stacje radiowe nie są odbierane.	Siła sygnału stacji radiowych jest za słaba (przy strojeniu automatycznym.)	Dostroić stacje ręcznie.
		Żadna stacja nie została zapamiętana lub stacje zostały usunięte (przy strojeniu skanującym.)	Wprowadzić stacje do pamięci. (Patrz strona 12.)
Pilocie	Urządzenie nie działa prawidłowo, nawet gdy wciśnięte są odpowiednie przyciski na pilocie.	Niski poziom naładowania baterii.	Włożyć nową baterię.

## Specyfikacje

### Ogólne

Moc wyjściowa	53 W x 4 CH (Maks.)
Źródło zasilania	DC 12V
Impedancja głośników	4 Ω
System uziemienia	Z biegunem ujemnym do masy
Wymiary (W x SZ x G)	178 x 50 x 169 mm (Bez panela czołowego)
Masa netto (przybliż.)	1.37 kg

### Radia

#### FM

Zakres częstotliwości	87.5 MHz do 107.9, 87.5 MHz do 108 MHz, 65 MHz do 74 MHz, lub 87.5 MHz do 108 MHz
Stosunek sygnał/szum	55 dB
Zniekształcenia	0.7 %
Wrażliwość użytkowa	12 dB $\mu$ V

#### AM (MW)

Zakres częstotliwości	520 MHz do 1720 lub 522 MHz do 1620 kHz
Stosunek sygnał/szum	50 dB
Zniekształcenia	1.0 %
Wrażliwość użytkowa	28 dB $\mu$ V

#### CD

Zakres częstotliwości	20 Hz do 20 kHz
Stosunek sygnał/szum	80 dB
Zniekształcenia	0.12%
Oddzielenie kanałów (1 kHz)	55 dB

#### AUX

Zakres częstotliwości	20 Hz do 20 kHz
Stosunek sygnał/szum	80 dB
Zniekształcenia	0.1 %
Oddzielenie kanałów (1 kHz)	45 dB
Maks. poziom wejścia (1 kHz)	1.1V

#### USB

Wersja	USB 1.1
--------	---------

#### Wyjście Line OUT

Odpowiedź częstotliwościowa	20 Hz do 20 kHz
Wyjście zasilania	2 V (Maks.)

#### Subwoofer (opcja)

Odpowiedź częstotliwościowa	20 Hz to 120 Hz
Wyjście zasilania	2.0 V (Maks.)

Projekt i specyfikacje mogą ulec zmianom bez powiadomienia.

