

MANUAL DE UTILIZARE MONITOR LCD CU LED- URI

Citiți acest manual cu atenție înainte de a utiliza televizorul și păstrați-l pentru consultări ulterioare.

MODELE DE MONITORE LCD CU LED-URI

E1960S	E1960T	
E2060S	E2060T	
E2260S	E2260T	E2260V
E2360S	E2360T	E2360V

Acest dispozitiv a fost proiectat și produs pentru a asigura siguranța dumneavoastră; cu toate acestea, utilizarea necorespunzătoare poate cauza scurtcircuit sau incendii. Pentru a permite funcționarea tuturor elementelor de siguranță încorporate în acest monitor, respectați regulile de bază pentru instalarea, utilizarea și depanarea acestuia.

Siguranță

Utilizați doar cablul de alimentare furnizat cu acest dispozitiv. Dacă utilizați un alt cablu de alimentare, care nu este pus la dispoziție de furnizor, asigurați-vă că este certificat conform standardelor naționale în vigoare. În cazul în care cablul este defect în vreun fel, contactați producătorul sau cel mai apropiat centru de service autorizat pentru a fi înlocuit.

Mufa de legătură este utilizată ca dispozitiv de deconectare.

Asigurați-vă că dispozitivul este instalat în apropierea unei prize de perete la care poate fi conectat și că priza de perete poate fi accesată cu ușurință.

Utilizați monitorul conectat doar la o sursă de alimentare indicată în aceste specificații sau listată pe monitor. Dacă nu sunteți sigur(ă) asupra sursei de alimentare disponibilă în casa dumneavoastră, consultați dealer-ul.

Supraîncărcarea surselor și cablurile de AC este periculoasă. Cablurile de alimentare uzate sau prizele defecte reprezintă de asemenea un pericol. Utilizarea acestora poate cauza scurtcircuit sau incendiu. Contactați tehnicianul de service pentru înlocuirea acestora.

Cât timp această unitate este conectată la priza de perete CA, aceasta nu va fi deconectată de la sursa de alimentare CA, chiar dacă opriți unitatea.

Nu deschideți monitorul:

- Înăuntru nu se găsesc componente care pot fi reparate de către utilizator.
- Tensiunea este ridicată și periculoasă, chiar și atunci când alimentarea este oprită.
- Contactați dealer-ul dacă monitorul nu funcționează corespunzător.

Pentru a evita rănirea:

- Nu plasați monitorul pe un raft în pantă, decât dacă este prins corespunzător.
- Utilizați doar un suport de montare recomandat de producător.
- Nu scăpați obiecte și nu aplicați forță asupra produsului. Nu aruncați jucării sau obiecte către ecran.
Poate cauza rănirea persoanelor, probleme ale produsului sau defectarea monitorului.

Pentru a preveni incendiile sau pericolele:

- Intotdeauna opriți monitorul dacă părăsiți camera pentru o perioadă mai lungă de timp. Nu lăsați niciodată monitorul pornit când părăsiți casa.
- Nu permiteți copiilor să scape sau să arunce obiecte în deschizăturile monitorului. Unele componente interne sunt încărcate cu tensiune periculoasă.
- Nu adăugați accesorii care nu au fost proiectate pentru acest monitor.
- Când monitorul nu este supravegheat pentru o perioadă mai lungă de timp, deconectați-l de la priza de perete.
- În caz de tunete și fulgere, nu atingeți cablul de alimentare sau cablul de semnal, deoarece poate fi periculos. Există riscul provocării unei electrocutări.

Instalare

Nu lăsați niciun obiect să stea sau să se rostogolească peste cablul de alimentare, nu plasați monitorul în locații unde cablul de alimentare poate fi deteriorat.

Nu utilizați monitorul lângă surse de apă, cum ar fi o cadă, o chiuvetă, chiuveta din bucătărie, lângă cuva de lenjerie, într-un subsol cu umezeală sau lângă o piscină. Monitoarele sunt prevăzute cu deschizături de ventilare în carcasă pentru eliminarea căldurii generate în timpul funcționării. Dacă aceste deschizături sunt blocate, căldura acumulată poate cauza defecțiuni care pot conduce la un incendiu. Prin urmare, NICIODATĂ:

- Nu blocați fantele de ventilare din partea de jos prin plasarea monitorului pe un pat, pe o canapea, covor etc.
- Nu plasați monitorul într-o carcasă încorporată, decât dacă este asigurată ventilație corespunzătoare.
- Nu acoperiți deschizăturile cu țesături sau alte materiale.
- Nu plasați monitorul lângă sau deasupra unui radiator sau unei surse de căldură.

Nu frecăți și nu loviți monitorul LCD Active Matrix cu obiecte dure, deoarece acest lucru poate cauza zgârierea, stricarea sau deteriorarea permanentă a monitorului LCD Active Matrix.

Nu apăsați ecranul LCD cu degetul pentru un timp îndelungat, deoarece acest lucru poate cauza persistența imaginii pe monitor.

Unele defecte ale punctelor pot apărea pe ecran ca puncte roșii, verzi sau albastre. Totuși, acestea nu au efecte negative asupra performanței monitorului.

Dacă este posibil, utilizați rezoluția recomandată pentru a obține cea mai bună calitate a imaginii pe monitorul dumneavoastră. Dacă utilizați monitorul cu orice alt mod în afară de rezoluția recomandată, este posibil apariția pe ecran a unor imagini scalate sau pixelate. Cu toate acestea, situația prezentată mai sus reprezintă o caracteristică a unui ecran LCD cu rezoluție fixă.

Lăsarea unei imagini fixe pe ecran pentru o durată lungă de timp poate cauza deteriorarea ecranului și arderea imaginii. Asigurați-vă că utilizați un economizor de ecran pe monitor. Acest fenomen se înregistrează și la produse ale altor producători și nu face subiectul garanției.

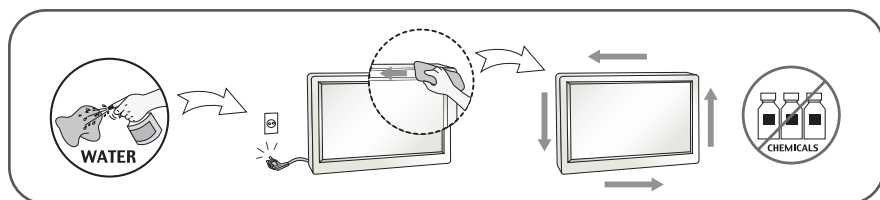
Nu șocați sau zgâriați partea frontală sau părțile laterale ale ecranului cu obiecte metalice. În caz contrar, puteți deteriora ecranul.

Asigurați-vă că panoul este îndreptat în față și țineți cu ambele mâini pentru a muta. Dacă scăpați produsul, produsul deteriorat poate cauza șoc electric sau incendiu. Contactați centrul autorizat de service pentru reparații.

Evitați temperaturile ridicate și umiditatea.

Curățare

- Deconectați monitorul înainte de a curăța partea din față a ecranului monitorului.
- Utilizați o cârpă ușor umezită (nu udă). Nu utilizați aerosol direct pe ecranul monitorului, deoarece aplicarea în exces poate cauza un scurtcircuit.
- Când curățați produsul, deconectați cablul de alimentare și frecați ușor cu o cârpă moale pentru a preveni zgârierea. Nu curățați cu o cârpă umedă și nu pulverizați apă sau alte lichide direct pe produs. Se poate produce un șoc electric. (Nu utilizați produse chimice, de tipul benzenului, diluanților sau alcoolului)
- Stropiți cu apă de 2 până la 4 ori o cârpă moale și utilizați-o pentru a curăța cadrul frontal, într-o singură direcție. Prea multă umezeală poate cauza pătarea.



Reambalare

- Nu aruncați cutia și ambalajele. Acestea reprezintă modalitatea ideală de a transporta dispozitivul. Când trimiteți dispozitivul către o altă locație, ambalați-l în ambalajele originale.

Casare (Exclusiv, monitor LCD uzat cu lampă Hg)

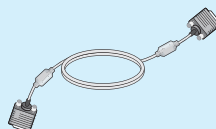
- Lampa fluorescentă utilizată în acest produs conține o cantitate mică de mercur.
- Nu casați acest dispozitiv împreună cu deșeurile menajere.
- Casarea acestui produs trebuie realizată în conformitate cu reglementările autorităților locale.

!!! Vă mulțumim că ați ales produsele LGE !!!

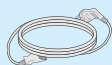
Asigurați-vă că v-au fost furnizate următoarele elemente împreună cu monitorul. Dacă lipsește oricare dintre acestea, contactați dealerul dumneavoastră.



Ghidul utilizatorului /Carduri



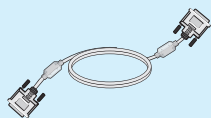
Cablu semnal 15 pini D-SUB
(Pentru montare, cablul de semnal poate fi atașat la acest produs înainte de expediere.)



Cablu de alimentare
(În funcție de țară)



Adaptor CA-CC



Cablu semnal DVI-D
(Această funcție nu este disponibilă în toate țările.)

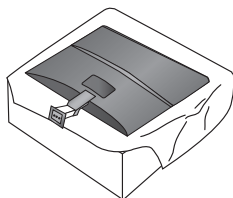
NOTĂ

- Aceste accesorii pot arăta diferit de cele ilustrate aici.
- Utilizatorul trebuie să folosească cabluri de interfață semnal protejate (cablu D-sub cu 15 pini, cablu DVI-D) cu miez de ferită pentru a asigura conformitatea acestui produs cu standardele în vigoare.

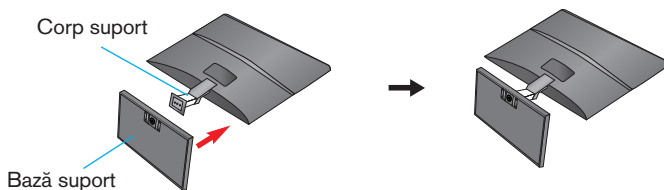
Înainte de montarea monitorului, asigurați-vă că alimentarea, sistemul computerizat și alte dispozitive atașate sunt oprite.

Asamblarea suportului

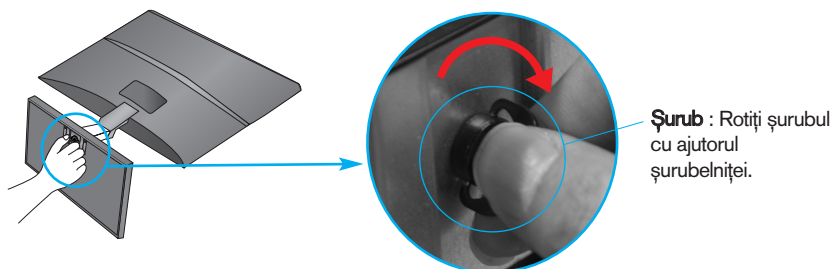
1. Așezați monitorul cu fața în jos pe un material moale.



2. Asamblați baza suportului la corpul suportului în poziția corectă, așa cum este indicat în imagine.



3. Atașați monitorul la baza suportului învârtind șurubul spre dreapta.

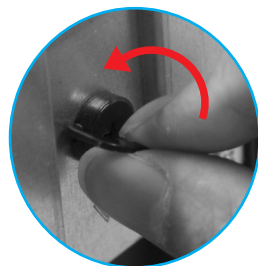


4. După asamblare, apucați monitorul și îndreptați-l ușor spre în față.



Conectarea monitorului

- Rotiți către stânga șurubul pentru a separa corpul suportului de baza suportului.



IMPORTANT

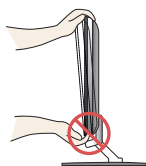
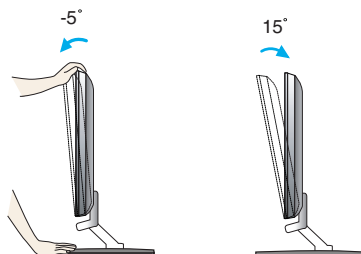
- Această ilustrație prezintă modul general de conectare. Monitorul dumneavoastră poate fi diferit de cel indicat în imagine.
- Nu transportați produsul ținându-l în jos, de baza suportului. Dispozitivul poate cădea și se poate deteriora sau vă poate răni piciorul.

Înainte de montarea monitorului, asigurați-vă că alimentarea, sistemul computerizat și alte dispozitive atașate sunt oprite.

Poziționarea monitorului

1. Ajustați poziția monitorului pentru a asigura confortul maxim.

- Grad de înclinare: -5° la 15°



IMPORTANT

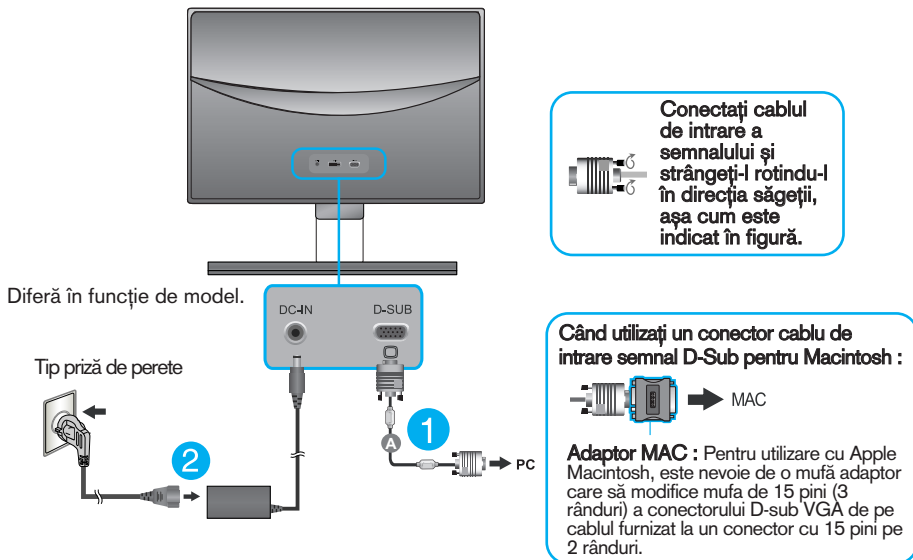
- Pentru a menține o poziție de vizionare ergonomică și confortabilă, este recomandat să nu înclinați monitorul în față mai mult de 5 grade.
- Când ajustați unghiul monitorului, nu așezați degetul (degetele) între partea de sus a monitorului și baza suportului, deoarece vă puteți răni.

Conectarea la calculator

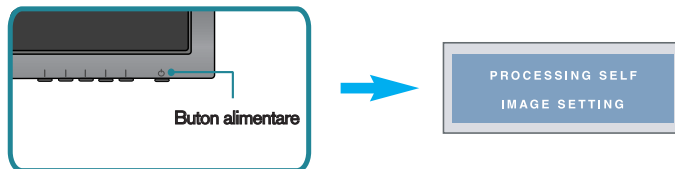
- Înainte de a instala monitorul, asigurați-vă că ați oprit alimentarea monitorului, calculatorului și a altor dispozitive atașate.
- Conectați cablul de intrare semnal **1** și cablul de alimentare **2** în ordine, apoi strângeți șurubul cablului de semnal.
 - A** Conectați cablul D-sub (semnal analogic)

NOTĂ

- Aceasta este o reprezentare simplificată a vizualizării din spate.
- Această vizualizare prezintă un model general; monitorul dumneavoastră poate diferi de vizualizarea prezentată.



- Apăsăți butonul alimentare de pe panoul frontal pentru a porni alimentarea. Când monitorul este pornit, funcția 'Self Image Setting' (Setare imagine proprie) rulează automat.



NOTĂ

- 'Self Image Setting Function'? (Funcție Setare imagine proprie?)** Această funcție asigură utilizatorului setările optime de afișaj. Când utilizatorul conectează monitorul pentru prima dată, această funcție ajustează automat afișajul la setările optime pentru semnalele de intrare individuale.
- 'AUTO Function'? (Funcție AUTOMAT?)** Când întâmpinați probleme precum ecran sau litere înceteșate, tremurare sau înclinare a imaginii când utilizați dispozitivul sau după modificarea rezoluției ecranului, apăsați butonul **AUTO** (AUTOMAT) din partea de jos pentru a îmbunătăți rezoluția.

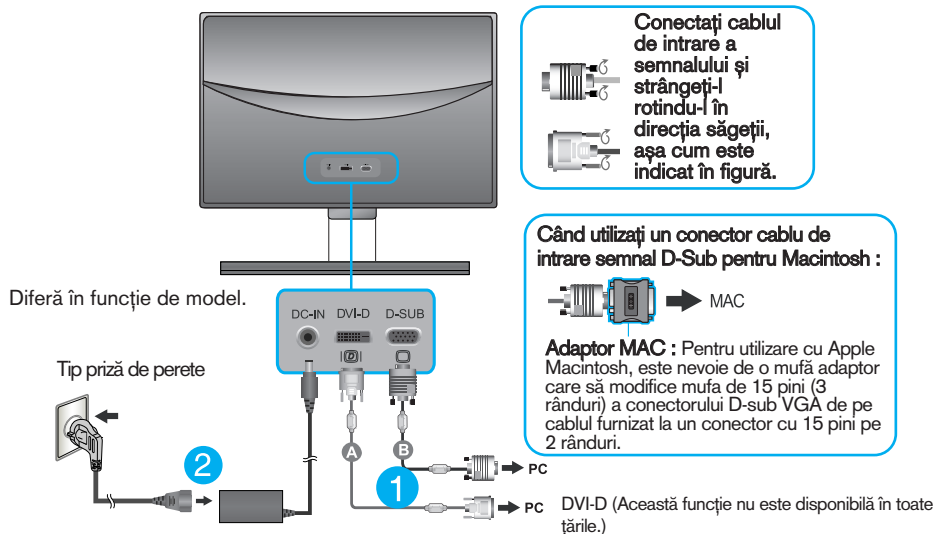
Conectarea la calculator

- Înainte de a instala monitorul, asigurați-vă că ați oprit alimentarea monitorului, calculatorului și a altor dispozitive atașate.
- Conectați cablul de intrare semnal **1** și cablul de alimentare **2** în ordine, apoi strângeți șurubul cablului de semnal.

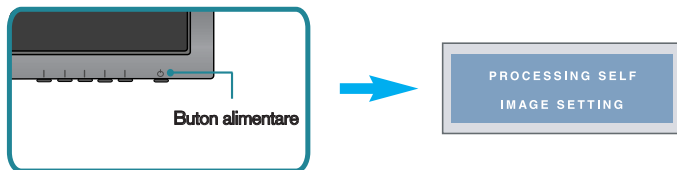
- A** Conectați cablul DVI-D (Semnal digital)
- B** Conectați cablul D-sub (semnal analogic)

NOTĂ

- Aceasta este o reprezentare simplificată a vizualizării din spate.
- Această vizualizare prezintă un model general; monitorul dumneavoastră poate diferi de vizualizarea prezentată.



- Apăsați butonul alimentare de pe panoul frontal pentru a porni alimentarea. Când monitorul este pornit, funcția 'Self Image Setting' (Setare imagine proprie) rulează automat. (Doar Mod analogic)



NOTĂ

"Self Image Setting Function"? (Funcție Setare imagine proprie?) Această funcție asigură utilizatorului setările optime de afișaj. Când utilizatorul conectează monitorul pentru prima dată, această funcție ajustează automat afișajul la setările optime pentru semnalele de intrare individuale.

"AUTO Function"? (Funcție AUTOMAT?) Când întâmpinați probleme precum ecran sau litere încețoșate, tremurare sau înclinare a imaginii când utilizați dispozitivul sau după modificarea rezoluției ecranului, apăsați butonul **AUTO** (AUTOMAT) din partea de jos pentru a îmbunătăți rezoluția.

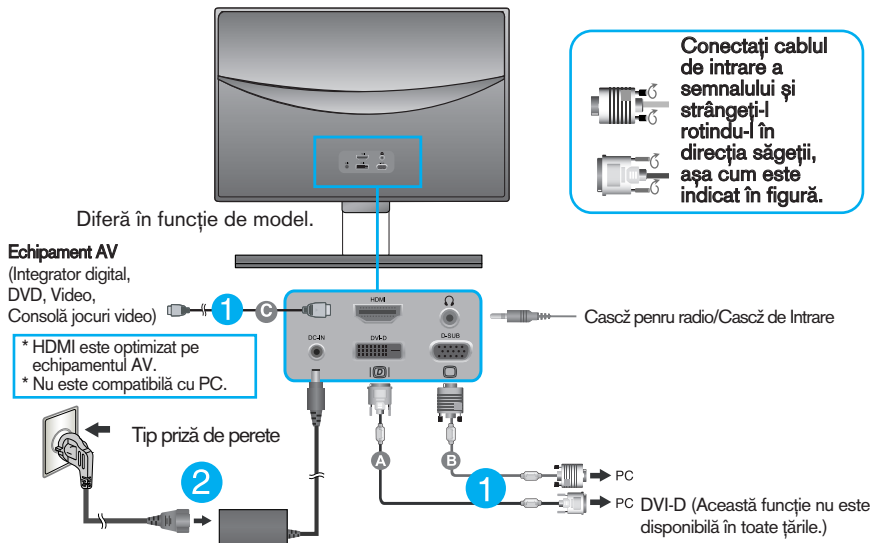
Conectarea la calculator

- Înainte de a instala monitorul, asigurați-vă că ați oprit alimentarea monitorului, calculatorului și a altor dispozitive atașate.
- Conectați cablul de intrare semnal **1** și cablul de alimentare **2** în ordine, apoi strângeți șurubul cablului de semnal.

- A** Conectați cablul DVI-D (Semnal digital)
- B** Conectați cablul D-sub (semnal analogic)
- C** Conectați cablul HDMI

NOTĂ

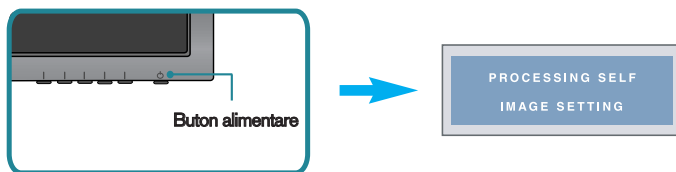
- Aceasta este o reprezentare simplificată a vizualizării din spate.
- Această vizualizare prezintă un model general; monitorul dumneavoastră poate diferi de vizualizarea prezentată.



Când utilizați un conector cablu de intrare semnal D-Sub pentru Macintosh :

Adaptor MAC : Pentru utilizare cu Apple Macintosh, este nevoie de o mufă adaptor care să modifice mufa de 15 pini (3 rânduri) a conectorului D-sub VGA de pe cablul furnizat la un conector cu 15 pini pe 2 rânduri.

3. Apăsăți butonul alimentare de pe panoul frontal pentru a porni alimentarea. Când monitorul este pornit, funcția 'Self Image Setting' (Setare imagine proprie) rulează automat. (Doar Mod analogic)

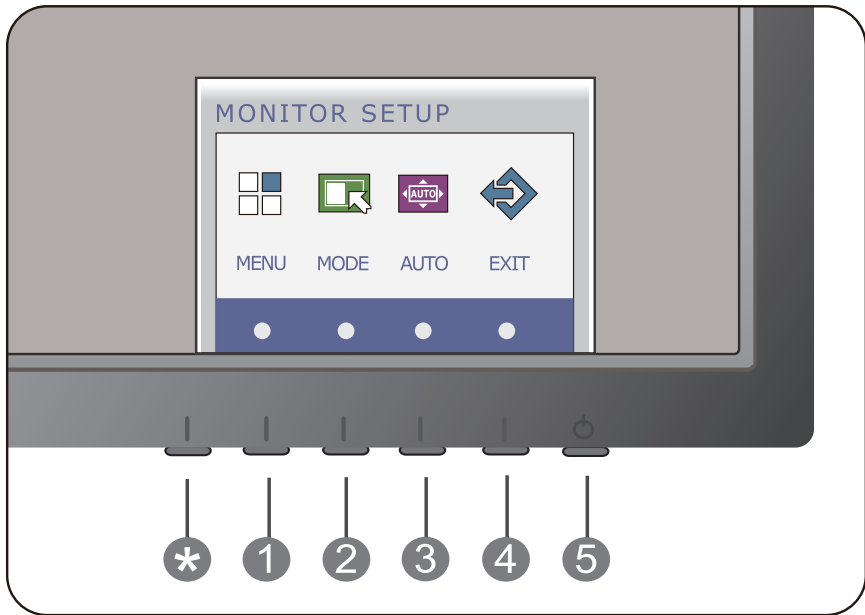


NOTĂ

"Self Image Setting Function"? (Funcție Setare imagine proprie?) Această funcție asigură utilizatorului setările optime de afișaj. Când utilizatorul conectează monitorul pentru prima dată, această funcție ajustează automat afișajul la setările optime pentru semnalele de intrare individuale.

"AUTO Function"? (Funcție AUTOMAT?) Când întâmpinați probleme precum ecran sau litere încețoșate, tremurare sau înclinare a imaginii când utilizați dispozitivul sau după modificarea rezoluției ecranului, apăsați butonul **AUTO** (AUTOMAT) din partea de jos pentru a îmbunătăți rezoluția.

Funcțiile de control ale panoului frontal



- *** **Left First Button**
Primul buton st
ânga



OSD LOCKED/UNLOCKED(OSD BLOCAT/DEBLOCAT)

Această funcție vă permite să blocați setările curente de control, pentru a nu putea fi schimbate neintenționat. Apăsăți și mențineți apăsat pentru câteva secunde butonul **Left First Button (Primul buton st ânga)**. Se va afișa mesajul "OSD LOCKED" (OSD BLOCAT).

Puteți debloca funcțiile afișajului pe ecran în orice moment apăsând butonul **Left First Button (Primul buton st ânga)** pentru câteva secunde. Se va afișa mesajul "OSD UNLOCKED" (OSD DEBLOCAT).

- 1** **Buton MENU**
(MENU)

Utilizați acest buton pentru a accesa sau ieși din On Screen Display (Afișajul pe ecran).

- 2** **Buton MODE**
(MOD)

tilizați acest buton pentru a accesa meniurile F-ENGINE, ORIGINAL RATIO (RAPORT ORIGINAL), PHOTO EFFECT (EFFECT FOTOGRAFIE).

Pentru informații suplimentare, consultați pagina 26 la 31.

3 Buton AUTO (AUTOMAT)



AUTO IMAGE ADJUSTMENT (AJUSTARE AUTO IMAGINE)

Când ajustați setările monitorului, apăsați întotdeauna **AUTO (AUTOMAT)** înainte de a părăsi On Screen Display (Afișajul pe ecran). (Doar Mod analogic) Acest lucru va ajusta automat imaginea de pe monitor la setările ideale pentru rezoluția curentă (mod afișaj).

Cel mai bun mod afișaj este

E1960S : 1360 x 768

E2060S : 1600 x 900

E2260S/E2360S : 1920 x1080

4 Buton EXIT (IEȘIRE)

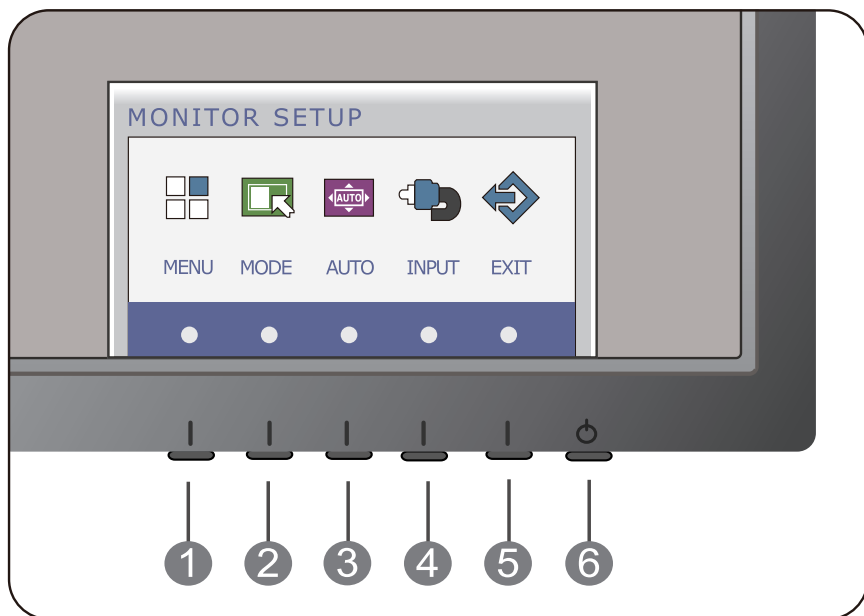
Ieșire din OSD (Afișaj pe ecran).

5 Buton alimentare și indicator alimentare

Utilizați acest buton pentru a porni sau opri monitorul.

Indicatorul de alimentare rămâne roșu dacă afișajul funcționează corect (Modul Pornit). Dacă afișajul este în Modul de repaus (Economie de energie), indicatorul de alimentare este albastru deschis.

Funcțiile de control ale panoului frontal



1 Buton MENU (MENIU)

Utilizați acest buton pentru a accesa sau ieși din On Screen Display (Afișajul pe ecran).



OSD LOCKED/UNLOCKED(OSD BLOCAT/DEBLOCAT)

Această funcție vă permite să blocați setările curente de control, pentru a nu putea fi schimbate neintenționat. Apăsăți și mențineți apăsat pentru câteva secunde butonul **MENU** (MENIU). Se va afișa mesajul "**OSD LOCKED**" (OSD BLOCAT).

Puteți debloca funcțiile afișajului pe ecran în orice moment apăsând butonul **MENU** (MENIU) pentru câteva secunde. Se va afișa mesajul "**OSD UNLOCKED**" (OSD DEBLOCAT).

2 Buton MODE (MOD)

Utilizați acest buton pentru a accesa meniurile F-ENGINE, ORIGINAL RATIO (RAPORT ORIGINAL), PHOTO EFFECT (EFFECT FOTOGRAFIE).

Pentru informații suplimentare, consultați pagina 26 la 31.

3 Buton AUTO (AUTOMAT)



AUTO IMAGE ADJUSTMENT (AJUSTARE AUTO IMAGINE)

Când ajustați setările monitorului, apăsați întotdeauna **AUTO (AUTOMAT)** înainte de a părăsi On Screen Display (Afișajul pe ecran). (Doar Mod analogic) Acest lucru va ajusta automat imaginea de pe monitor la setările ideale pentru rezoluția curentă (mod afișaj).

Cel mai bun mod afișaj este

E1960T : 1360 x 768

E2060T : 1600 x 900

E2260T/E2360T : 1920 x 1080

E2260V/E2360V : 1920 x 1080

4 Buton INPUT (INTRARE) (Tasta rapidă SOURCE (SURSĂ))

Când două semnale de intrare sunt conectate, puteți selecta semnalul de intrare (D-SUB/DVI) dorit. Când este selectat numai un singur semnal, acesta este detectat automat. Setarea implicită este D-Sub.

5 Buton EXIT (IEȘIRE)

Ieșire din OSD (Afișaj pe ecran).

6 Buton alimentare și indicator alimentare

Utilizați acest buton pentru a porni sau opri monitorul.

Indicatorul de alimentare rămâne roșu dacă afișajul funcționează corect (Modul Pornit). Dacă afișajul este în Modul de repaus (Economie de energie), indicatorul de alimentare este albastru deschis.

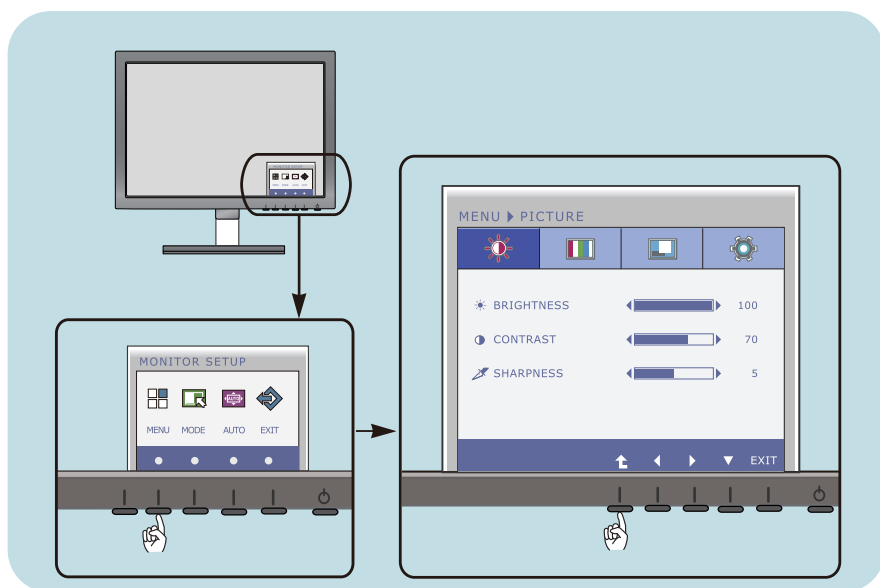
Ajustare ecran

Ajustarea formatului imaginii, a poziției și a parametrilor de funcționare a afișajului se realizează ușor și rapid cu ajutorul sistemului de control al afișajului pe ecran.

În cele ce urmează este oferit un exemplu pentru a vă familiariza cu aceste funcții de control.

Următoarea secțiune oferă o prezentare a opțiunilor de ajustare și a selecțiilor disponibile pentru OSD (afișajul pe ecran).

Pentru a realiza ajustări pe On Screen Display (afișajul pe ecran) urmați etapele de mai jos:



1 După apăsarea **butonului** discreționar va apărea meniul principal al OSD.

2 Pentru a accesa o comandă, utilizați **butoanele** corespunzătoare.

3 Utilizați **butoanele** ◀/▶ pentru a regla imaginea la nivelul dorit.
Utilizați **butonul** ▼ pentru a selecta alte elemente de sub-meniu.

4 Apăsați butonul **EXIT** (IEȘIRE) pentru a ieși din OSD.

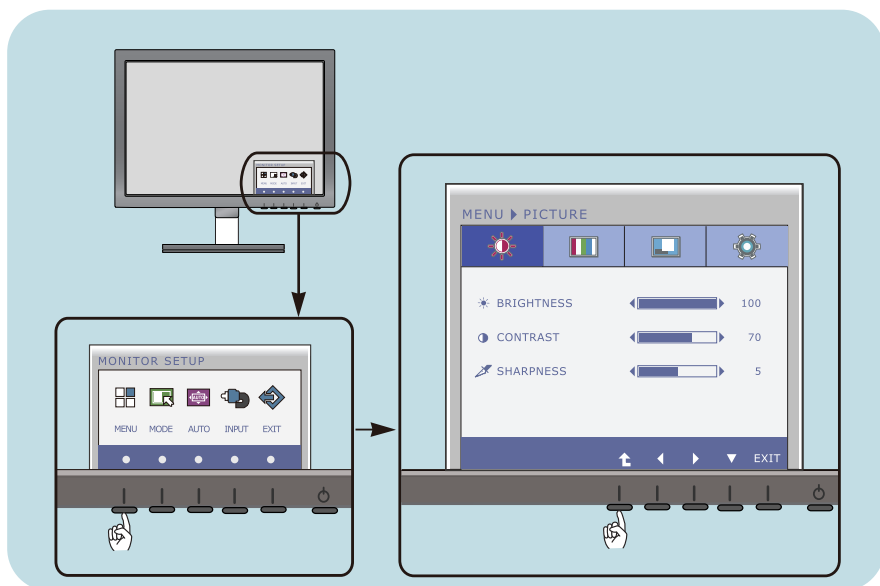
Ajustare ecran

Ajustarea formatului imaginii, a poziției și a parametrilor de funcționare a afișajului se realizează ușor și rapid cu ajutorul sistemului de control al afișajului pe ecran.

În cele ce urmează este oferit un exemplu pentru a vă familiariza cu aceste funcții de control.

Următoarea secțiune oferă o prezentare a opțiunilor de ajustare și a selecțiilor disponibile pentru OSD (afișajul pe ecran).

Pentru a realiza ajustări pe On Screen Display (afișajul pe ecran) urmați etapele de mai jos:



1 După apăsarea **butonului** discreționar va apărea meniul principal al OSD.

2 Pentru a accesa o comandă, utilizați **butoanele** corespunzătoare.

3 Utilizați **butoanele** ◀/▶ pentru a regla imaginea la nivelul dorit.
Utilizați **butonul** ▼ pentru a selecta alte elemente de sub-meniu.

4 Apăsați butonul **EXIT** (IEȘIRE) pentru a ieși din OSD.

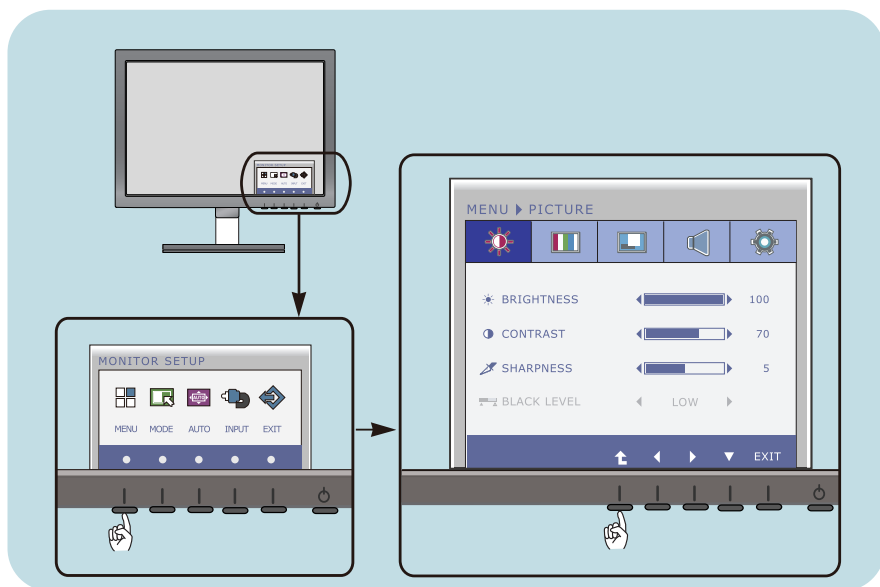
Ajustare ecran

Ajustarea formatului imaginii, a poziției și a parametrilor de funcționare a afișajului se realizează ușor și rapid cu ajutorul sistemului de control al afișajului pe ecran.

În cele ce urmează este oferit un exemplu pentru a vă familiariza cu aceste funcții de control.

Următoarea secțiune oferă o prezentare a opțiunilor de ajustare și a selecțiilor disponibile pentru OSD (afișajul pe ecran).

Pentru a realiza ajustări pe On Screen Display (afișajul pe ecran) urmați etapele de mai jos:



- 1 După apăsarea **butonului** discreționar va apărea meniul principal al OSD.
- 2 Pentru a accesa o comandă, utilizați **butoanele** corespunzătoare.
- 3 Utilizați **butoanele** ◀/▶ pentru a regla imaginea la nivelul dorit.
Utilizați **butonul** ▼ pentru a selecta alte elemente de sub-meniu.
- 4 Apăsați butonul **EXIT** (IEȘIRE) pentru a ieși din OSD.

Selectare și ajustare a afișajului pe ecran

Următorul tabel prezintă toate meniurile de control, ajustare și setare a On Screen Display (afișaj pe ecran).

D-SUB : Intrare D-SUB (Semnal analogic)

DVI-D : Intrare DVI-D (Semnal digital)

HDMI : Semnal HDMI

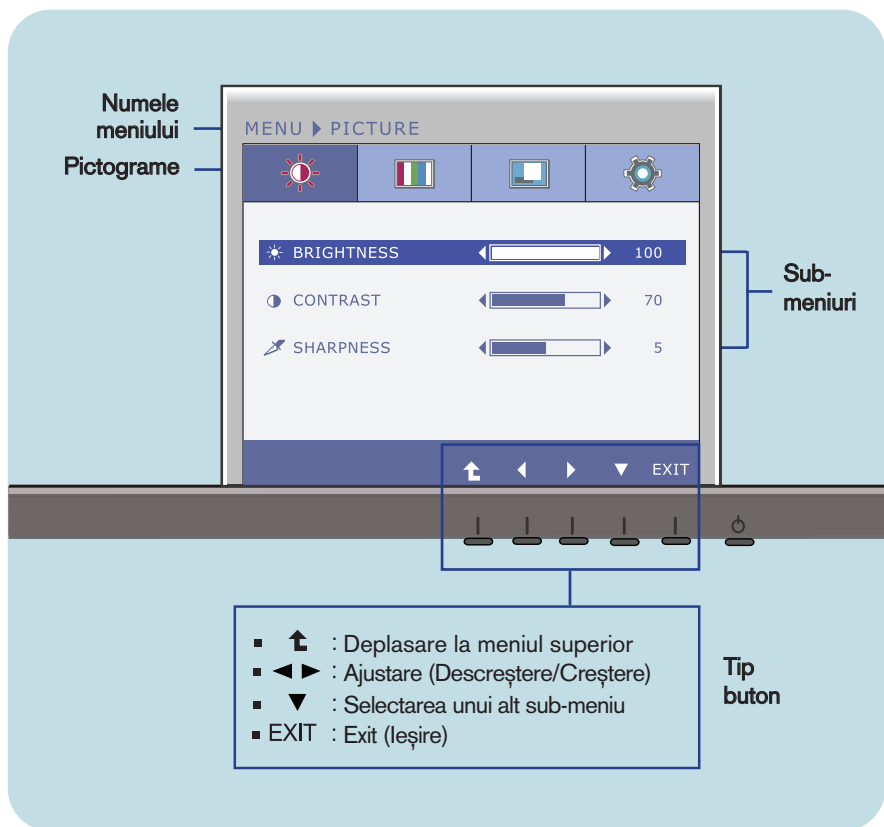
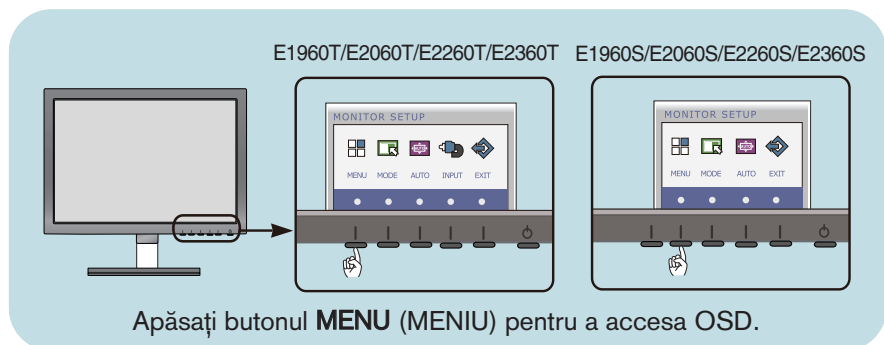
Main menu	Sub-menu		Supported input	Description
PICTURE	BRIGHTNESS CONTRAST SHARPNESS		D-SUB DVI-D HDMI	Pentru a regla luminozitatea, contrastul și claritatea ecranului
	BLACK LEVEL		HDMI	
COLOR	COLOR TEMP		D-SUB DVI-D HDMI	Pentru a personaliza culoarea ecranului
	(PRESET) sRGB 6500K 7500K 8500K 9300K	(USER) RED GREEN BLUE		
	GAMMA			
DISPLAY	HORIZONTAL VERTICAL		D-SUB	Pentru a regla poziția ecranului
	CLOCK PHASE		D-SUB	
	OVERSCAN		HDMI	
VOLUME	VOLUME		HDMI	Pentru a ajusta volumul
OTHERS	LANGUAGE POWER INDICATOR		D-SUB DVI-D HDMI	Pentru a personaliza starea ecranului pentru mediul de operare al unui utilizator
	WHITE BALANCE		D-SUB	
	FACTORY RESET		D-SUB DVI-D HDMI	
MODE	F-ENGINE	NORMAL MOVIE INTERNET	DSUB DVI-D	Pentru a ajusta modul de culoare al ecranului
		STANDARD MOVIE GAME SPORTS	HDMI	
	ORIGINAL RATIO	WIDE ORIGINAL	DSUB DVI-D HDMI	Pentru a ajusta dimensiunea imaginii
	PHOTO EFFECT	NORMAL GAUSSIAN BLUR SEPIA MONOCHROME	DSUB DVI-D HDMI	Pentru a ajusta modul de culoare al ecranului

NOTĂ

- Ordinea pictogramelor poate fi diferită în funcție de model (18 la 31).

Selectare și ajustare a afișajului pe ecran

Aceasta a fost prezentarea procedurii de selectare și ajustare a unui element utilizând sistemul OSD. Mai jos sunt listate pictogramele, numele și descrierile acestora pentru toate elementele indicate în Meniu.

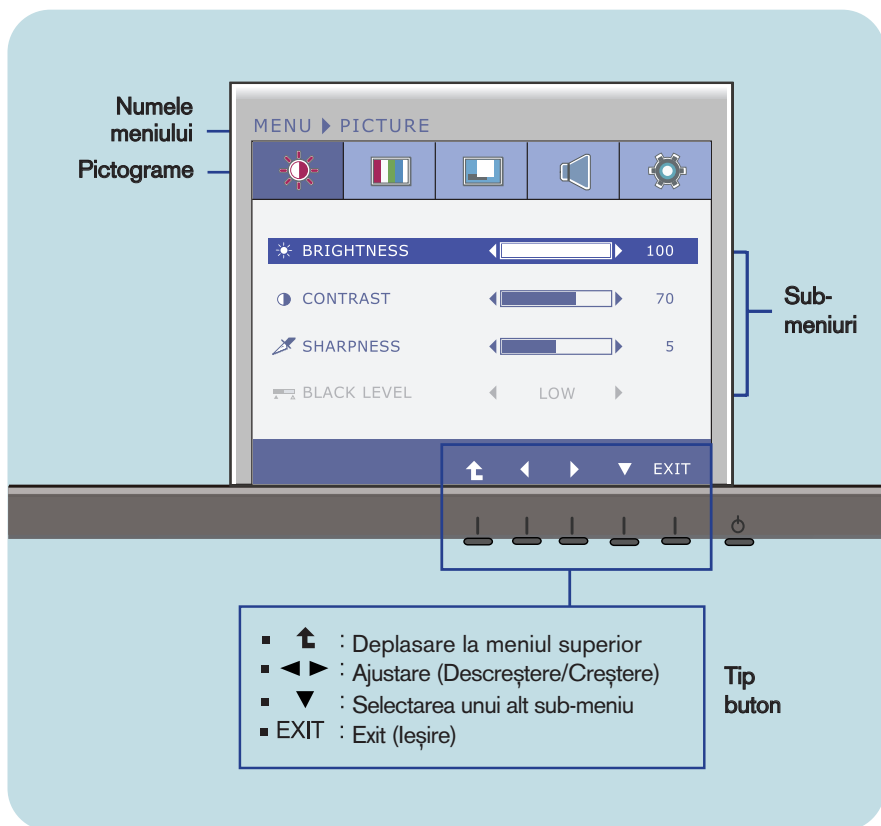
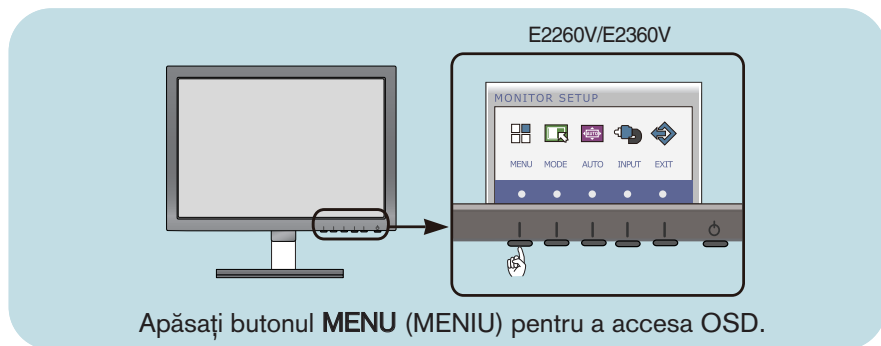


NOTĂ

- Limba meniului OSD (afișaj pe ecran) de pe monitor poate fi diferită de cea din manual.

Selectare și ajustare a afișajului pe ecran

Aceasta a fost prezentarea procedurii de selectare și ajustare a unui element utilizând sistemul OSD. Mai jos sunt listate pictogramele, numele și descrierile acestora pentru toate elementele indicate în Meniu.



NOTĂ

- Limba meniului OSD (afișaj pe ecran) de pe monitor poate fi diferită de cea din manual.

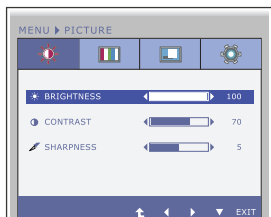
Meniu principal	Sub-meniu	Descriere
-----------------	-----------	-----------



PICTURE (IMAGINE)

E1960S/E2060S/E2260S/E2360S

E1960T/E2060T/E2260T/E2360T



**BRIGHTNESS
(LUMINOZITATE)**

Pentru ajustarea luminozității monitorului.

CONTRAST

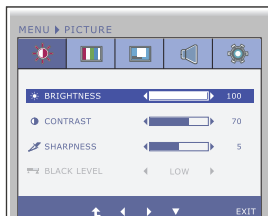
Pentru ajustarea contrastului monitorului.

**SHARPNESS
(CLARITATE)**

Pentru ajustarea clarității monitorului.

E2260V/E2360V

Intrare D-SUB/DVI-D

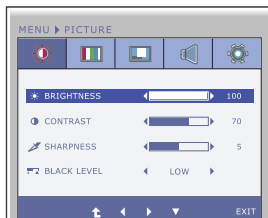


**BLACK LEVEL
(NIVEL NEGRU)**

Puteți selecta nivelul de compensare. Dacă selectați "HIGH" (Ridicat), ecranul se va lumina, dacă selectați "LOW" (Scăzut) ecranul se va întuneca. (doar pentru intrare HDMI)

* **Compensare?** Ca și criteriu pentru semnalul video, cel mai întunecat monitor care poate fi afișat.

Intrare HDMI



- ↑ : Deplasare la meniul superior
- ◀ : Descreștere
- ▶ : Creștere
- ▼ : Selectarea unui alt sub-meniu
- EXIT : ieșire

Meniu principal

Sub-meniu

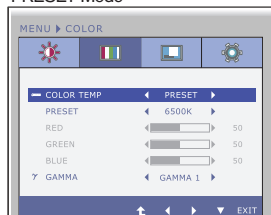
Descriere

COLOR (CULOARE)

E1960S/E2060S/E2260S/E2360S

E1960T/E2060T/E2260T/E2360T

PRESET Mode



COLOR TEMP

Selectați fie PRESET sau USER pentru a regla culoarea ecranului.

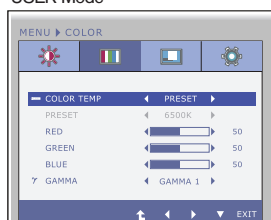
PRESET (PRESETARE)

Selectați temperatura culorii.

- sRGB: Setează culoarea ecranului pentru a se potrivi cu specificațiile de culoare sRGB.

- 6500K la 7500K: Culoare ecran roșu.
- 8500K la 9300K: Culoare ecran albastru.

USER Mode



USER

RED (ROȘU)

Ajustează nivelurile de culoare pentru roșu.

GREEN (VERDE)

Ajustează nivelurile de culoare pentru verde.

BLUE (ALBASTRU)

Ajustează nivelurile de culoare pentru albastru.

E2260V/E2360V

PRESET Mode







GAMMA (GAMA)

Setați propriile valori gamma. : 0 / 1 / 2
Valorile gamma mari afișează pe monitor imagini mai albe, iar valorile gamma mici afișează imagini mai negre.

USER Mode



-  : Deplasare la meniul superior
-  : Descreștere
-  : Creștere
-  : Selectarea unui alt sub-meniu
- **EXIT** : Ieșire

Meniu principal	Sub-meniu	Descriere
-----------------	-----------	-----------

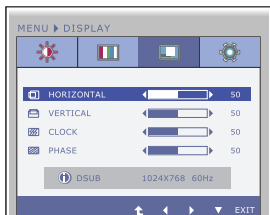


DISPLAY (AFIȘAJUL)

E1960S/E2060S/E2260S/E2360S

E1960T/E2060T/E2260T/E2360T

Intrare D-SUB



HORIZONTAL (ORIZONTAL)

Ajustează imaginea în stânga și dreapta.

VERTICAL

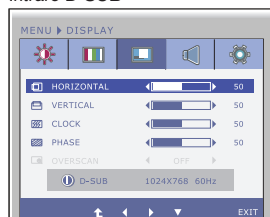
Ajustează imaginea în sus și jos.

CLOCK (CEAS)

Pentru ajustarea oricăror bare verticale sau dungi vizibile în fundalul ecranului. Dimensiunea orizontală a ecranului se va modifica de asemenea.

E2260V/E2360V

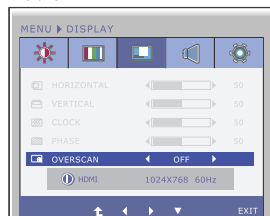
Intrare D-SUB



PHASE (FAZĂ)

Pentru ajustarea focalizării monitorului. Acest element permite îndepărtarea zgomotului orizontal și asigură claritatea caracterelor.

Intrare HDMI



OVERSCAN (SUPRASCAN ARE)

Elimină zgomotul care poate apărea la marginile unei imagini atunci când HDM este conectată la un dispozitiv extern. Dacă se selectează ON(PORNIT), dimensiunea imaginii este redusă pentru prevenirea zgomotului. Dacă se selectează OFF(OPRIT), dimensiunea originală a imaginii este păstrată indiferent de zgomot. (Doar pentru intrare HDMI)

- : Deplasare la meniul superior
- : Descreștere
- : Creștere
- : Selectarea unui alt sub-meniu
- **EXIT** : Ieșire

Meniu principal

Sub-meniu

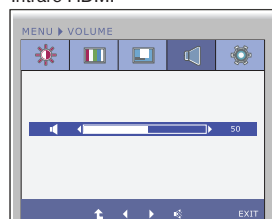
Descriere



VOLUME





E2260V/E2360V

Intrare HDMI



VOLUME

Aranjați volum de cască pentru radio / Cască.
(numai pentru intrare de HDMI)

-  : Deplasare la meniul superior
-  : Decreștere
-  : Creștere
-  : Mut
- **EXIT** : ieșire

Meniu principal

Sub-meniu

Descriere

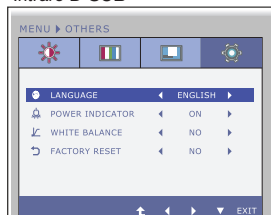


OTHERS (ALTELE)

E1960S/E2060S/E2260S/E2360S

E1960T/E2060T/E2260T/E2360T

Intrare D-SUB



LANGUAGE (LIMBĂ)

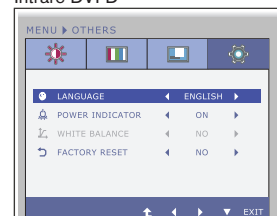
Pentru selectarea limbii de afișare a denumirilor funcțiilor de control.

POWER INDICATOR (INDICATOR ALIMENTARE)

Utilizați această funcție pentru a comuta indicatorul de alimentare din partea din față a dispozitivului la **On** (Pornit) sau **Off** (Oprit).

Dacă selectați **OFF** (OPRIT), se va stinge. Dacă setați **ON** (ON) în orice moment, indicatorul de alimentare va fi pornit automat.

Intrare DVI-D



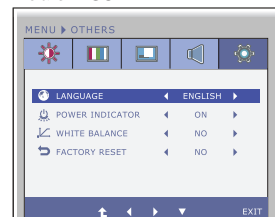
WHITE BALANCE (BALANS DE ALB)

Dacă ieșirea plăcii video este diferită de specificațiile solicitate, nivelul de culoare se poate deteriora din cauza distorsionării semnalului video. Utilizând aceste funcții, nivelul semnalului este ajustat pentru a se potrivi cu standardul de ieșire al plăcii video, pentru a oferi cea mai bună imagine.

Activați această funcție când pe ecran apar culorile alb și negru.

E2260V/E2360V

Intrare D-SUB

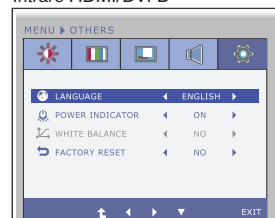


FACTORY RESET (REINIȚIALIZARE LA SETĂRILE DIN FABRICĂ)

Resetează toate setările la valorile din fabrică, cu excepția setării "LANGUAGE(LIMBĂ)".

Apăsați butonul ◀, ▶ pentru a reseta imediat.

Intrare HDMI/DVI-D



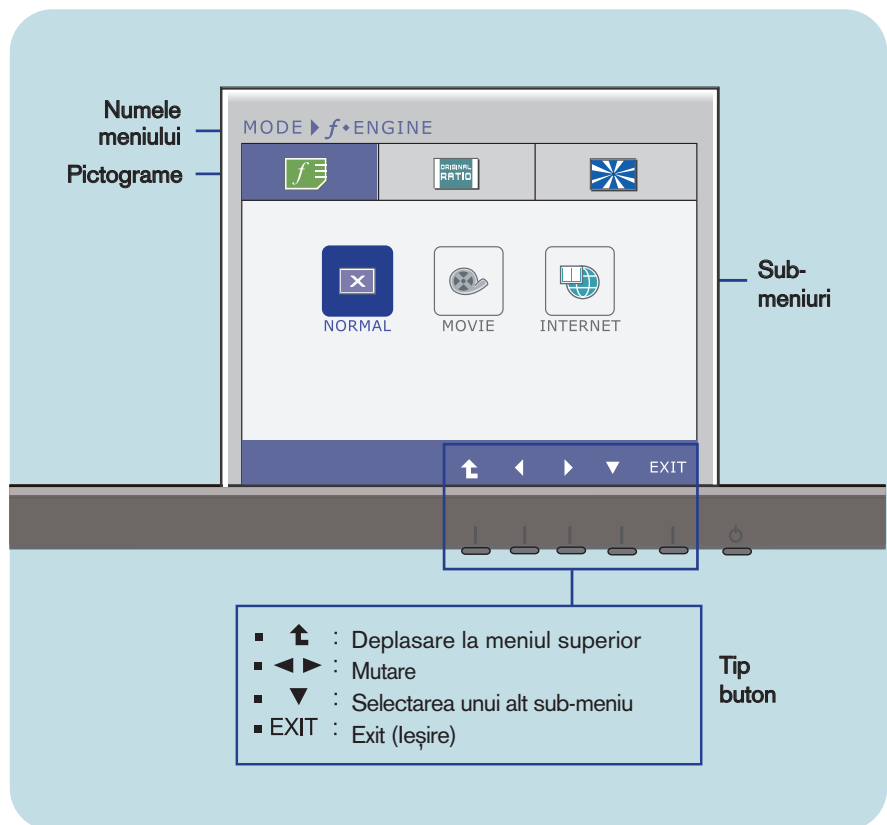
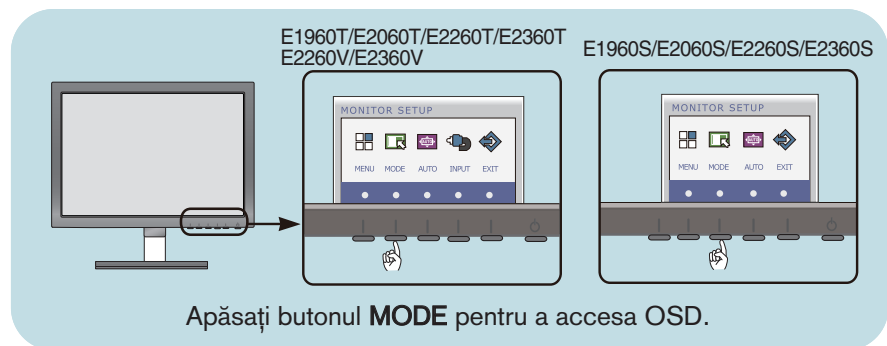
- ▲ : Deplasare la meniul superior
- ◀ : Descreștere
- ▶ : Creștere
- ▼ : Selectarea unui alt sub-meniu
- EXIT : Ieșire

NOTĂ

Dacă acest lucru nu îmbunătățește imaginea de pe ecran, restabiliți setările implicite. Dacă este necesar, ajustați din nou funcția WHITE BALANCE (BALANS DE ALB). Această funcție va fi activată doar dacă semnalul de intrare este analogic.

Selectare și ajustare a afișajului pe ecran

Aceasta a fost prezentarea procedurii de selectare și ajustare a unui element utilizând sistemul OSD. Mai jos sunt listate pictogramele, numele și descrierile acestora pentru toate elementele indicate în Meniu.



NOTĂ

- Limba meniului OSD (afișaj pe ecran) de pe monitor poate fi diferită de cea din manual.

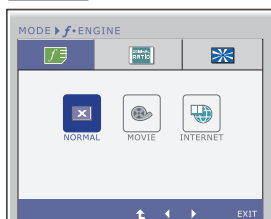
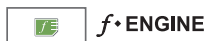
Selectare și ajustare a afișajului pe ecran

Meniu principal

Sub-meniu

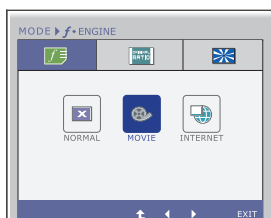
Descriere

E1960S/E2060S/E2260S/E2360S
E1960T/E2060T/E2260T/E2360T



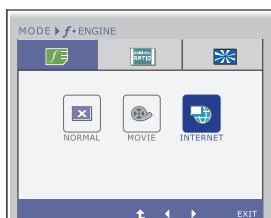
NORMAL

Selectați această opțiune când doriți să utilizați produsul în mediul cel mai general.



**MOVIE
(FILM)**

Selectați această opțiune când vizionați un videoclip sau un film.



INTERNET

Selectați această opțiune când lucrați cu un document (Word etc.)

- : Deplasare la meniul superior
- : Mutare
- **EXIT** : Exit (Ieșire)

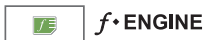
Selectare și ajustare a afișajului pe ecran

Meniu principal

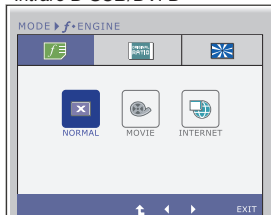
Sub-meniu

Descriere

E2260V/E2360V



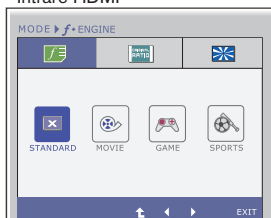
Intrare D-SUB/DVI-D



NORMAL

Selectați când utilizați produsul în cel mai obișnuit mod de utilizare.

Intrare HDMI

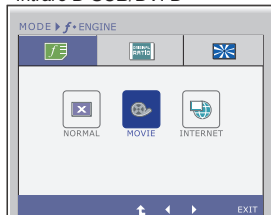


STANDARD

Selectați când utilizați modul original standard video.

* În modul General (Standard), funcția **f•ENGINE** este dezactivată.

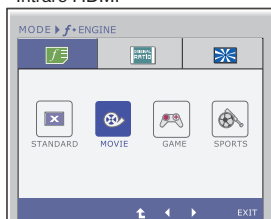
Intrare D-SUB/DVI-D



MOVIE


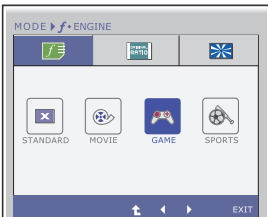
Selectați când urmăriți un fișier video sau un film.

Intrare HDMI

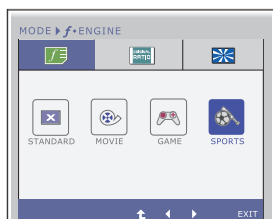


- : Deplasare la meniul superior
- : Mutare
- **EXIT** : Exit (Ieșire)

Selectare și ajustare a afișajului pe ecran



Meniu principal	Sub-meniu	Descriere
<p>Intrare D-SUB/DVI-D</p> 	INTERNET	Selectați când lucrați cu un document (Word etc.)
<p>Intrare HDMI</p> 	GAME	Selectați când jucați un joc.

Intrare HDMI



SPORTS

Selectați când urmăriți programe sportive de ordin general.

-  : Deplasare la meniul superior
-  : Mutare
- **EXIT** : Exit (Ieșire)

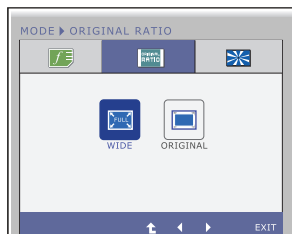
Selectare și ajustare a afișajului pe ecran

Meniu principal

Sub-meniu

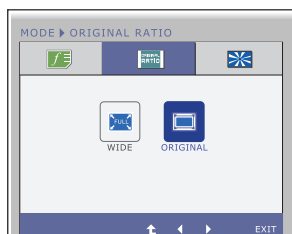
Descriere

ORIGINAL RATIO



WIDE (LAT)

Comutare la modul Ecran întreg, conform semnalului de intrare a imaginii.



ORIGINAL Modificarea raportului semnalului imaginii de intrare la original.

* Această funcție este valabilă numai dacă rezoluția de intrare este mai mică decât raportul monitorului (16:9).

- : Deplasare la meniul superior
- : Mutare
- **EXIT** : Exit (leșire)

Selectare și ajustare a afișajului pe ecran

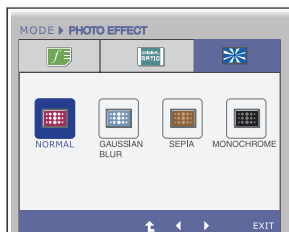
Meniu principal

Sub-meniu

Descriere



PHOTO EFFECT (EFECT FOTO)



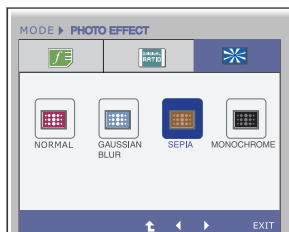
NORMAL

Funcția PHOTO EFFECT(EFECT FOTO) este deactivată.



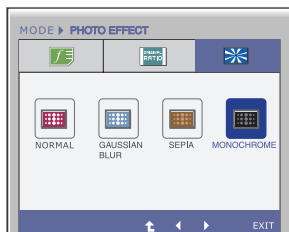
**GAUSSIAN
BLUR
(ÎNCEȚOȘ
ARE
CURBATĂ)**

Acest meniu face ecranul mai colorat și mai calm.



SEPIA

Acest meniu modifică ecranul în modul Sepia (tonuri de maro).



**MONOC
HROME
(MONOC
ROMATI
C)**

Acest meniu modifică ecranul în tonuri de gri (imagine alb negru).

- : Deplasare la meniul superior
- : Mutare
- **EXIT** : Exit (leșire)

Verificați următoarele înainte de a apela la service.

Nu apare nicio imagine	
<ul style="list-style-type: none">● Cablul de alimentare al monitorului este conectat?	<ul style="list-style-type: none">• Verificați dacă ați conectat corespunzător cablul de alimentare la priza de alimentare.
<ul style="list-style-type: none">● Indicatorul de alimentare este aprins?	<ul style="list-style-type: none">• Apăsați butonul Power (Alimentare).
<ul style="list-style-type: none">● Indicatorul de alimentare se aprinde intermitent?	<ul style="list-style-type: none">• Dacă afișajul este în mod economisire energie, mișcați mausul sau apăsați orice tastă de pe tastatură pentru a activa ecranul.• Porniți calculatorul.
<ul style="list-style-type: none">● Pe ecran se afișează mesajul "OUT OF RANGE" (ÎN AFARA INTERVALULUI)?	<ul style="list-style-type: none">• Acest mesaj apare când semnalul de la calculator (placa video) este în afara intervalului de frecvență orizontală sau verticală a monitorului. Consultați secțiunea privind 'Specificațiile' pentru a configura din nou monitorul.
<ul style="list-style-type: none">● Pe ecran se afișează mesajul "CHECK SIGNAL CABLE" (VERIFICAȚI CABLU SEMNAL)?	<ul style="list-style-type: none">• Acest mesaj apare când cablul de semnal dintre monitor și calculator nu este conectat. Verificați cablul de semnal și încercați din nou.

Pe ecran se afișează mesajul "OSD LOCKED" (OSD BLOCAT)?	
<ul style="list-style-type: none">● Pe ecran se afișează mesajul "OSD LOCKED" (OSD BLOCAT) când apăsați butonul MENU (MENIU)?	<ul style="list-style-type: none">• Puteți bloca setările curente de control, pentru a nu putea fi schimbate neintenționat. Puteți debloca funcțiile afișajului pe ecran în orice moment apăsând butonul MENU (MENIU) pentru câteva secunde. Se va afișa mesajul "OSD UNLOCKED" (OSD DEBLOCAT).

Imaginea afișată este incorectă

- **Poziția afișajului nu este corectă.**
 - **În fundal sunt vizibile bare verticale sau dungii.**
 - **Dacă apare zgomot orizontal pe caractere sau imagini, acestea nu sunt afișate corect.**
- Apăsați butonul **AUTO (AUTOMAT)** pentru a ajusta automat monitorul la cea mai bună setare. Dacă rezultatele nu sunt satisfăcătoare, ajustați poziția imaginii cu ajutorul pictogramelor **H position (Poziție orizontală)** și **V position (Poziție verticală)** afișate pe ecran.
 - Apăsați butonul **AUTO (AUTOMAT)** pentru a ajusta automat monitorul la cea mai bună setare. Dacă rezultatele nu sunt satisfăcătoare, eliminați barele verticale sau dungile cu ajutorul pictogramei **CLOCK (Ceas)** afișată pe ecran.
 - Apăsați butonul **AUTO (AUTOMAT)** pentru a ajusta automat monitorul la cea mai bună setare. Dacă rezultatele nu sunt satisfăcătoare, eliminați barele orizontale cu ajutorul pictogramei **PHASE (Fază)** afișată pe ecran.
 - Verificați **Control Panel (Panou de control)** --> **Display (Afișaj)** --> **Settings (Setări)** și ajustați afișajul la rezoluția recomandată sau ajustați monitorul la setarea ideală. Configurați setarea de culoarea la mai mult de 24 biți (true color).

IMPORTANT

- Verificați **Control Panel (Panou de control)** --> **Display (Afișaj)** --> **Settings (Setări)** pentru a verifica dacă rezoluția sau frecvența au fost modificate. Dacă da, resetați placa video la rezoluția recomandată.
- Dacă nu este selectată rezoluția recomandată (rezoluția optimă, este posibil ca literele să fie încețoșate și ecranul să estompat, trunchiat sau deviat. Asigurați-vă că ați selectat rezoluția recomandată.
- Metoda de setare poate diferi în funcție de calculator sau sistemul de operare, este posibil ca rezoluția menționată să nu fie compatibilă cu placa video. În acest caz, apelați la producătorul calculatorului sau al plăcii video.

Imaginea afișată este incorectă

- **Ecranul este monocolor sau se vede anormal.**
 - Verificați dacă ați conectat corespunzător cablul de semnal și utilizați o șurubelniță pentru a strânge, dacă este necesar.
 - Asigurați-vă că placa video este introdusă în locaș.
 - Configurați setarea de culoare la mai mult de 24 biți (true color) în **Control Panel - Settings (Panoul de control - Setări)**.
- **Ecranul clipește.**
 - Verificați dacă ecranul este setat în modul îmbinare și, dacă da, modificați la rezoluția recomandată.

Se afișează mesajul "Monitorul nu este recunoscut, nu a fost găsit monitorul Plug & Play (VESA DDC)"?

- **Ați instalat driverul monitorului?**
 - Asigurați-vă că ați instalat driverul monitorului de pe CD-ul (sau discheta) furnizat cu monitorul. Alternativ, puteți descărca driverul de pe pagina de internet: <http://www.lg.com>.
 - Asigurați-vă că placa video este compatibilă cu funcția Plug & Play.

Funcția Audio nu funcționează.

- **Imagine OK și fără sunet.**
 - Verificați dacă volumul este "0".
 - Verificați dacă sunetul este oprit.
 - Cablu HDMI instalat corespunzător.
 - Cablu căști instalat corespunzător.
 - Verificați formatul audio. Formatul audio comprimat nu este acceptat.

Cablu de alimentare	47,0 cm (18,5 inch) Ecran Plat Activ -TFT LCD Strat anti-reflexie Dimensiune vizibilă diagonală: 47,0 cm Densitate 0,300 mm x 0,300 mm pixel	
Intrare sincronizare	Frecvență orizontală Frecvență verticală Format intrare	30 kHz la 83 kHz (Automat) 56 Hz la 75 Hz (Automat) Sincronizare separată
Intrare video	Intrare semnal Format intrare	Conector 15 pini D-SUB (Analogic) RGB Analogic (0,7 Vp-p/ 75 ohm)
Rezoluție	Max Recomandat	VESA 1360 x 768 @ 60 Hz VESA 1360 x 768 @ 60 Hz
Plug & Play	DDC2AB	
Consum curent electric	Mod On (Pornit): Mod Sleep (Repaus) Mod Off (Oprit)	: 17 W (Tip) ≤ 1,0 W ≤ 0,5 W
Dimensiuni & greutate	Cu suport	Fără suport
	Lățime Înălțime Adâncime	44,20 cm (17,40 inch) 35,53 cm (13,99 inch) 16,20 cm (6,38 inch)
	Greutate (fără ambalaj) 1,8 kg (3,97 lb)	
Interval	Înclinare : -5° la 15°	
Intrare alimentare	12 V \equiv 2,0 A	
Adaptor CA-CC	Tip ADS-24S-12 1224G*, produs de HONOR Electronic	
Condiții de mediu	Condiții de funcționare Temperatură Umiditate	10 °C la 35 °C 10 % până la 80 % (fără condens)
	Condiții de depozitare Temperatură Umiditate	-20 °C la 60 °C 5 % până la 90 % (fără condens)
Bază suport	Montat (<input type="checkbox"/>), Demontat (<input type="radio"/>)	
Cablu de alimentare	Tip priză de perete	

Notă

- Informațiile conținute în acest document sunt subiectul modificării fără notificare.

Cablu de alimentare	47,0 cm (18,5 inch) Ecran Plat Activ -TFT LCD Strat anti-reflexie Dimensiune vizibilă diagonală: 47,0 cm Densitate 0,300 mm x 0,300 mm pixel	
Intrare sincronizare	Frecvență orizontală Frecvență verticală Format intrare	30 kHz la 83 kHz (Automat) 56 Hz la 75 Hz (Automat) Sincronizare separată Digital
Intrare video	Intrare semnal Format intrare	Conector 15 pini D-SUB (Analogic) Conector DVI-D (Digital) RGB Analogic (0,7 Vp-p/ 75 ohm), Digital
Rezoluție	Max Recomandat	VESA 1360 x 768 @ 60 Hz VESA 1360 x 768 @ 60 Hz
Plug & Play	DDC 2B(Digital),DDC2AB(Analogic)	
Consum curent electric	Mod On (Pornit): Mod Sleep (Repaus) Mod Off (Oprit)	: 17 W (Tip) ≤ 1,0 W ≤ 0,5 W
Dimensiuni & greutate	Cu suport Lățime Înălțime Adâncime	Fără suport 44,20 cm (17,40 inch) 35,53 cm (13,99 inch) 16,20 cm (6,38 inch)
	Greutate (fără ambalaj)	1,8 kg (3,97 lb)
Interval	Înclinare : -5° la 15°	
Intrare alimentare	12 V \equiv 2,0 A	
Adaptor CA-CC	Tip ADS-24S-12 1224G*, produs de HONOR Electronic	
Condiții de mediu	Condiții de funcționare Temperatură Umiditate	10 °C la 35 °C 10 % până la 80 % (fără condens)
	Condiții de depozitare Temperatură Umiditate	-20 °C la 60 °C 5 % până la 90 % (fără condens)
Bază suport	Montat (<input type="checkbox"/>), Demontat (<input type="checkbox"/>)	
Cablu de alimentare	Tip priză de perete	

Notă

- Informațiile conținute în acest document sunt subiectul modificării fără notificare.

Cablu de alimentare	50,8 cm (20,0 inch) Ecran Plat Activ -TFT LCD Strat anti-reflexie Dimensiune vizibilă diagonală: 50,8 cm Densitate 0,2766 mm x 0,2766 mm pixel	
Intrare sincronizare	Frecvență orizontală Frecvență verticală Format intrare	30 kHz la 83 kHz (Automat) 56 Hz la 75 Hz (Automat) Sincronizare separată
Intrare video	Intrare semnal Format intrare	Conector 15 pini D-SUB (Analogic) RGB Analogic (0,7 Vp-p/ 75 ohm)
Rezoluție	Max Recomandat	VESA 1600 x 900 @ 60 Hz VESA 1600 x 900 @ 60 Hz
Plug & Play	DDC2AB	
Consum curent electric	Mod On (Pornit): Mod Sleep (Repaus) Mod Off (Oprit)	: 21 W (Tip) ≤ 1,0 W ≤ 0,5 W
Dimensiuni & greutate	Cu suport	Fără suport
	Lățime Înălțime Adâncime	47,40 cm (18,66 inch) 37,30 cm (14,69 inch) 16,20 cm (6,38 inch)
	Greutate (fără ambalaj)	2,0 kg (4,41 lb)
Interval	Înclinare : -5° la 15°	
Intrare alimentare	12 V \equiv 2,0 A	
Adaptor CA-CC	Tip ADS-24S-12 1224G*, produs de HONOR Electronic	
Condiții de mediu	Condiții de funcționare Temperatură Umiditate	10 °C la 35 °C 10 % până la 80 % (fără condens)
	Condiții de depozitare Temperatură Umiditate	-20 °C la 60 °C 5 % până la 90 % (fără condens)
Bază suport	Montat (<input type="checkbox"/>), Demontat (<input type="radio"/>)	
Cablu de alimentare	Tip priză de perete	

Notă

- Informațiile conținute în acest document sunt subiectul modificării fără notificare.

Cablu de alimentare	50,8 cm (20,0 inch) Ecran Plat Activ -TFT LCD Strat anti-reflexie Dimensiune vizibilă diagonală: 50,8 cm Densitate 0,2766 mm x 0,2766 mm pixel	
Intrare sincronizare	Frecvență orizontală Frecvență verticală Format intrare	30 kHz la 83 kHz (Automat) 56 Hz la 75 Hz (Automat) Sincronizare separată Digital
Intrare video	Intrare semnal Format intrare	Conector 15 pini D-SUB (Analogic) Conector DVI-D (Digital) RGB Analogic (0,7 Vp-p/ 75 ohm), Digital
Rezoluție	Max Recomandat	VESA 1600 x 900 @ 60 Hz VESA 1600 x 900 @ 60 Hz
Plug & Play	DDC 2B(Digital), DDC2AB(Analogic)	
Consum curent electric	Mod On (Pornit): Mod Sleep (Repaus) Mod Off (Oprit)	: 21 W (Tip) ≤ 1,0 W ≤ 0,5 W
Dimensiuni & greutate	Cu suport Lățime Înălțime Adâncime	Fără suport 47,40 cm (18,66 inch) 36,88 cm (14,52 inch) 3,10 cm (1,22 inch)
	Greutate (fără ambalaj)	2,0 kg (4,41 lb)
Interval	Înclinare : -5° la 15°	
Intrare alimentare	12 V \equiv 2,0 A	
Adaptor CA-CC	Tip ADS-24S-12 1224G*, produs de HONOR Electronic	
Condiții de mediu	Condiții de funcționare Temperatură Umiditate Condiții de depozitare Temperatură Umiditate	10 °C la 35 °C 10 % până la 80 % (fără condens) -20 °C la 60 °C 5 % până la 90 % (fără condens)
Bază suport	Montat (<input type="checkbox"/>), Demontat (<input type="checkbox"/>)	
Cablu de alimentare	Tip priză de perete	

Notă

- Informațiile conținute în acest document sunt subiectul modificării fără notificare.

Cablu de alimentare	54,6 cm (21,5 inch) Ecran Plat Activ -TFT LCD Strat anti-reflexie Dimensiune vizibilă diagonală: 54,6 cm Densitate 0,248 mm x 0,248 mm pixel	
Intrare sincronizare	Frecvență orizontală Frecvență verticală Format intrare	30 kHz la 83 kHz (Automat) 56 Hz la 75 Hz (Automat) Sincronizare separată
Intrare video	Intrare semnal Format intrare	Conector 15 pini D-SUB (Analogic) RGB Analogic (0,7 Vp-p/ 75 ohm)
Rezoluție	Max Recomandat	VESA 1920 x 1080 @ 60 Hz VESA 1920 x 1080 @ 60 Hz
Plug & Play	DDC2AB	
Consum curent electric	Mod On (Pornit): Mod Sleep (Repaus) Mod Off (Oprit)	: 26 W (Tip) ≤ 1,0 W ≤ 0,5 W
Dimensiuni & greutate	Cu suport	Fără suport
	Lățime Înălțime Adâncime	50,88 cm (20,03 inch) 39,24 cm (15,45 inch) 17,20 cm (6,77 inch)
	Greutate (fără ambalaj)	2,3 kg (5,07 lb)
Interval	Înclinare : -5° la 15°	
Intrare alimentare	12 V \equiv 3,0 A	
Adaptor CA-CC	Tip FSP036-DGAA1, produs de FSP Electronic, sau tip LCAP07F, produs de Lien change Electronics	
Condiții de mediu	Condiții de funcționare Temperatură Umiditate	10 °C la 35 °C 10 % până la 80 % (fără condens)
	Condiții de depozitare Temperatură Umiditate	-20 °C la 60 °C 5 % până la 90 % (fără condens)
Bază suport	Montat (<input type="checkbox"/>), Demontat (<input type="checkbox"/>)	
Cablu de alimentare	Tip priză de perete	


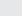

Notă

- Informațiile conținute în acest document sunt subiectul modificării fără notificare.

Cablu de alimentare	54,6 cm (21,5 inch) Ecran Plat Activ -TFT LCD Strat anti-reflexie Dimensiune vizibilă diagonală: 54,6 cm Densitate 0,248 mm x 0,248 mm pixel	
Intrare sincronizare	Frecvență orizontală Frecvență verticală Format intrare	30 kHz la 83 kHz (Automat) 56 Hz la 75 Hz (Automat) Sincronizare separată Digital
Intrare video	Intrare semnal Format intrare	Conector 15 pini D-SUB (Analogic) Conector DVI-D (Digital) RGB Analogic (0,7 Vp-p/ 75 ohm), Digital
Rezoluție	Max Recomandat	VESA 1920 x 1080 @ 60 Hz VESA 1920 x 1080 @ 60 Hz
Plug & Play	DDC 2B(Digital), DDC2AB(Analogic)	
Consum curent electric	Mod On (Pornit): Mod Sleep (Repaus) Mod Off (Oprit)	: 26 W (Tip) ≤ 1,0 W ≤ 0,5 W
Dimensiuni & greutate	Cu suport Lățime Înălțime Adâncime	Fără suport 50,88 cm (20,03 inch) 38,74 cm (15,25 inch) 3,10 cm (1,22 inch)
	Greutate (fără ambalaj)	2,3 kg (5,07 lb)
Interval	Înclinare : -5° la 15°	
Intrare alimentare	12 V \equiv 3,0 A	
Adaptor CA-CC	Tip FSP036-DGAA1, produs de FSP Electronic, sau tip LCAP07F, produs de Lien change Electronics	
Condiții de mediu	Condiții de funcționare Temperatură Umiditate Condiții de depozitare Temperatură Umiditate	10 °C la 35 °C 10 % până la 80 % (fără condens) -20 °C la 60 °C 5 % până la 90 % (fără condens)
Bază suport	Montat (<input type="checkbox"/>), Demontat (<input type="radio"/>)	
Cablu de alimentare	Tip priză de perete	

Notă

- Informațiile conținute în acest document sunt subiectul modificării fără notificare.

Cablu de alimentare	54,6 cm (21,5 inch) Ecran Plat Activ -TFT LCD Strat anti-reflexie Dimensiune vizibilă diagonală: 54,6 cm Densitate 0,248 mm x 0,248 mm pixel		
Intrare sincronizare	Frecvență orizontală	Analogic, Digital: 30 kHz la 83 kHz (Automat) HDMI: 30 kHz la 83 kHz (Automat)	
	Frecvență verticală	Analogic, Digital: 56 Hz la 75 Hz (Automat) HDMI: 56 Hz la 61 Hz (Automat)	
	Format intrare	Sincronizare separată, Digital	
Intrare video	Intrare semnal	Conector 15 pini D-SUB Conector DVI-D (digital) Conector 19 pini HDMI	
	Format intrare	Analogic (0,7 Vp-p/75 Ohm), digital, HDMI	
Rezoluție	Max	VESA 1920 x 1080 @ 60 Hz	
	Recomandat	VESA 1920 x 1080 @ 60 Hz	
Plug & Play	DDC 2B (Analogic, Digital, HDMI)		
Consum curent electric	Mod On (Pornit):	: 26 W (Tip)	
	Mod Sleep (Repaus)	≤ 1,0 W	
	Mod Off (Oprit)	≤ 0,5 W	
Dimensiuni & greutate		Cu suport	Fără suport
	Lățime	50,88 cm (20,03 inch)	50,88 cm (20,03 inch)
	Înălțime	39,24 cm (15,45 inch)	38,74 cm (15,25 inch)
	Adâncime	17,20 cm (6,77 inch)	3,10 cm (1,22 inch)
	Greutate (fără ambalaj)	2,3 kg (5,07 lb)	
Interval	Înclinare : -5° la 15°		
Intrare alimentare	12 V  3,0 A		
Adaptor CA-CC	Tip FSP036-DGAA1, produs de FSP Electronic, sau tip LCAP07F, produs de Lien change Electronics		
Condiții de mediu	Condiții de funcționare		
	Temperatură	10 °C la 35 °C	
	Umiditate	10 % până la 80 % (fără condens)	
	Condiții de depozitare		
Temperatură	-20 °C la 60 °C		
Umiditate	5 % până la 90 % (fără condens)		
Bază suport	Montat (), Demontat ()		
Cablu de alimentare	Tip priză de perete		

Notă

- Informațiile conținute în acest document sunt subiectul modificării fără notificare.

Cablu de alimentare	58,4 cm (23,0 inch) Ecran Plat Activ -TFT LCD Strat anti-reflexie Dimensiune vizibilă diagonală: 58,4 cm Densitate 0,265 mm x 0,265 mm pixel	
Intrare sincronizare	Frecvență orizontală Frecvență verticală Format intrare	30 kHz la 83 kHz (Automat) 56 Hz la 75 Hz (Automat) Sincronizare separată
Intrare video	Intrare semnal Format intrare	Conector 15 pini D-SUB (Analogic) RGB Analogic (0,7 Vp-p/ 75 ohm)
Rezoluție	Max Recomandat	VESA 1920 x 1080 @ 60 Hz VESA 1920 x 1080 @ 60 Hz
Plug & Play	DDC2AB	
Consum curent electric	Mod On (Pornit): Mod Sleep (Repaus) Mod Off (Oprit)	: 30 W (Tip) ≤ 1,0 W ≤ 0,5 W
Dimensiuni & greutate	Cu suport	Fără suport
	Lățime Înălțime Adâncime	54,23 cm (21,35 inch) 41,20 cm (16,22 inch) 17,20 cm (6,77 inch)
	Greutate (fără ambalaj) 2,6 kg (5,73 lb)	
Interval	Înclinare : -5° la 15°	
Intrare alimentare	12 V \equiv 3,0 A	
Adaptor CA-CC	Tip FSP036-DGAA1, produs de FSP Electronic, sau tip LCAP07F, produs de Lien change Electronics	
Condiții de mediu	Condiții de funcționare Temperatură Umiditate	10 °C la 35 °C 10 % până la 80 % (fără condens)
	Condiții de depozitare Temperatură Umiditate	-20 °C la 60 °C 5 % până la 90 % (fără condens)
Bază suport	Montat (<input type="checkbox"/>), Demontat (<input type="checkbox"/>)	
Cablu de alimentare	Tip priză de perete	

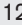
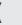

Notă

- Informațiile conținute în acest document sunt subiectul modificării fără notificare.

Cablu de alimentare	58,4 cm (23,0 inch) Ecran Plat Activ -TFT LCD Strat anti-reflexie Dimensiune vizibilă diagonală: 58,4 cm Densitate 0,265 mm x 0,265 mm pixel	
Intrare sincronizare	Frecvență orizontală Frecvență verticală Format intrare	30 kHz la 83 kHz (Automat) 56 Hz la 75 Hz (Automat) Sincronizare separată Digital
Intrare video	Intrare semnal Format intrare	Conector 15 pini D-SUB (Analogic) Conector DVI-D (Digital) RGB Analogic (0,7 Vp-p/ 75 ohm), Digital
Rezoluție	Max Recomandat	VESA 1920 x 1080 @ 60 Hz VESA 1920 x 1080 @ 60 Hz
Plug & Play	DDC 2B(Digital), DDC2AB(Analogic)	
Consum curent electric	Mod On (Pornit): Mod Sleep (Repaus) Mod Off (Oprit)	: 30 W (Tip) ≤ 1,0 W ≤ 0,5 W
Dimensiuni & greutate	Cu suport Lățime Înălțime Adâncime	Fără suport 54,23 cm (21,35 inch) 40,83 cm (16,07 inch) 3,10 cm (1,22 inch)
	Greutate (fără ambalaj)	2,6 kg (5,73 lb)
Interval	Înclinare : -5° la 15°	
Intrare alimentare	12 V $\overline{\text{---}}$ 3,0 A	
Adaptor CA-CC	Tip FSP036-DGAA1, produs de FSP Electronic, sau tip LCAP07F, produs de Lien change Electronics	
Condiții de mediu	Condiții de funcționare Temperatură Umiditate Condiții de depozitare Temperatură Umiditate	10 °C la 35 °C 10 % până la 80 % (fără condens) -20 °C la 60 °C 5 % până la 90 % (fără condens)
Bază suport	Montat (<input type="checkbox"/>), Demontat (<input type="radio"/>)	
Cablu de alimentare	Tip priză de perete	

Notă

- Informațiile conținute în acest document sunt subiectul modificării fără notificare.

Cablu de alimentare	58,4 cm (23,0 inch) Ecran Plat Activ -TFT LCD Strat anti-reflexie Dimensiune vizibilă diagonală: 58,4 cm Densitate 0,265 mm x 0,265 mm pixel		
Intrare sincronizare	Frecvență orizontală	Analogic: Digital: 30 kHz la 83 kHz (Automat) HDMI: 30 kHz la 83 kHz (Automat)	
	Frecvență verticală	Analogic: Digital: 56 Hz la 75 Hz (Automat) HDMI: 56 Hz la 61 Hz (Automat)	
	Format intrare	Sincronizare separată, Digital	
Intrare video	Intrare semnal	Conector 15 pini D-SUB Conector DVI-D (digital) Conector 19 pini HDMI	
	Format intrare	Analogic (0,7 Vp-p/75 Ohmi), digital, HDMI	
Rezoluție	Max Recomandat	VESA 1920 x 1080 @ 60 Hz VESA 1920 x 1080 @ 60 Hz	
Plug & Play	DDC 2B (Analogic, Digital, HDMI)		
Consum curent electric	Mod On (Pornit):	: 30 W (Tip)	
	Mod Sleep (Repaus)	≤ 1,0 W	
	Mod Off (Oprit)	≤ 0,5 W	
Dimensiuni & greutate	Cu suport		Fără suport
	Lățime	54,23 cm (21,35 inch)	54,23 cm (21,35 inch)
	Înălțime	41,20 cm (16,22 inch)	40,83 cm (16,07 inch)
	Adâncime	17,20 cm (6,77 inch)	3,10 cm (1,22 inch)
	Greutate (fără ambalaj)	2,6 kg (5,73 lb)	
Interval	Înclinare : -5° la 15°		
Intrare alimentare	12 V  3,0 A		
Adaptor CA-CC	Tip FSP036-DGAA1, produs de FSP Electronic, sau tip LCAP07F, produs de Lien change Electronics		
Condiții de mediu	Condiții de funcționare		
	Temperatură	10 °C la 35 °C	
	Umiditate	10 % până la 80 % (fără condens)	
	Condiții de depozitare		
Temperatură	-20 °C la 60 °C		
Umiditate	5 % până la 90 % (fără condens)		
Bază suport	Montat (), Demontat ()		
Cablu de alimentare	Tip priză de perete		

Notă

- Informațiile conținute în acest document sunt subiectul modificării fără notificare.

Moduri presetate de intrare calculator (Rezoluție)

E1960S/E1960T

	Moduri de afișare (Rezoluție)	Frecvență orizontală (kHz)	Frecvență verticală (Hz)
1	720 x 400	31,468	70
2	640 x 480	31,469	60
3	640 x 480	37,500	75
4	800 x 600	37,879	60
5	800 x 600	46,875	75
6	832 x 624	49,725	75
7	1024 x 768	48,363	60
8	1024 x 768	60,123	75
*9	1360 x 768	47,712	60

*Mod recomandat

E2060S/E2060T

	Moduri de afișare (Rezoluție)	Frecvență orizontală (kHz)	Frecvență verticală (Hz)
1	720 x 400	31,468	70
2	640 x 480	31,469	60
3	640 x 480	37,500	75
4	800 x 600	37,879	60
5	800 x 600	46,875	75
6	1024 x 768	48,363	60
7	1024 x 768	60,123	75
8	1152 x 864	67,500	75
*9	1600 x 900	60,000	60

*Mod recomandat

E2260S/E2360S/E2260T/E2360T/E2260V/E2360V

	Moduri de afișare (Rezoluție)	Frecvență orizontală (kHz)	Frecvență verticală (Hz)
1	720 x 400	31,468	70
2	640 x 480	31,469	60
3	640 x 480	37,500	75
4	800 x 600	37,879	60
5	800 x 600	46,875	75
6	1024 x 768	48,363	60
7	1024 x 768	60,123	75
8	1152 x 864	67,500	75
9	1280 x 1024	63,981	60
10	1280 x 1024	79,976	75
11	1680 x 1050	65,290	60
*12	1920 x 1080	67,500	60

*Mod recomandat

INTRARE Video HDMI

■ E2260V/E2360V

	Moduri de afișare (Rezoluție)	Frecvență orizontală (kHz)	Frecvență verticală (Hz)
1	480P	31,50	60
2	576P	31,25	50
3	720P	37,50	50
4	720P	45,00	60
5	1080i	28,12	50
6	1080i	33,75	60
7	1080P	56,25	50
8	1080P	67,50	60

Indicator

MOD	Culoare LED
Mod On (Pornit)	Albastru deschis
Mod Sleep (Repaus)	Roșu
Mod Off (Oprit)	Oprit



Asigurați-vă că citiți Precauțiile de siguranță înainte de a utiliza produsul.

Păstrați Manualul de utilizare (CD-ul) într-un loc accesibil pentru consultare ulterioară.

Modelul și numărul de serie ale PRODUSULUI sunt localizate pe partea din spate și cea laterală ale PRODUSULUI. Înregistrați-l mai jos dacă aveți vreodată nevoie de service

MODEL _____

SERIE _____

ENERGY STAR is a set of power-saving guidelines issued by the U.S. Environmental Protection Agency(EPA).



As an ENERGY STAR Partner LGE U. S. A.,Inc. has determined that this product meets the ENERGY STAR guidelines for energy efficiency.