

KASUTUSJUHEND LCD-KUVAR

Lugege enne seadme kasutamist käesolev kasutusjuhend tähelepanelikult läbi ning hoidke see alles.

LCD-KUVARI MUDELID

E1941T E1941S
E2041T E2041S
E2241T E2241S
E2341T
E2441T

Seade on toodetud ning koostatud järgides ohutust kasutajale. Seadme väär kasutamine võib põhjustada tugevat elektrilööki või tulekahju. Tagamaks kõikide seadmesse paigaldatud kaitsemehhanismide häireteta toimimine, järgige järgnevaid paigaldamise, kasutamise ja hoolduse põhijuhiseid.

Ohutus

Kasutage vaid seadme komplekti kuuluvat toitejuhet. Kui kasutate seadme komplekti mittekuluvat või seadme tootja poolt mittetarnitud toitejuhet, kontrollige, et see vastaks kehtivatele standarditele. Kui toitejuhe on vigastatud, võtke ühendust seadme tootja või seadme tootja volitatud parandustöökojaga ning vahetage juhe uue vastu välja.

Toitejuhe on seadme vooluvõrgust väljalülitamise põhivahend. Kontrollige, et pärast seadme paigaldamist jääks pistikupesa kergesti ligipääsetavaks.

Kuvari toiteks kasutage vaid kasutusjuhendis või seadme andmeplaadil viidatud tehniliste näitajatega toiteallikat. Kui Te ei tea täpselt koduse vooluvõrgu tehnilisi andmeid, võtke ühendust elektriga varutava firma poole.

Ülekoormatud vahelduvvoolu pistikupesad ning pikendusjuhtmed on ohtlikud. Ohtlikud on ka kulunud kaitsekatttega toitejuhtmed ning vigastatud pistikud – elektrilöögi ning tulekahjuoht. Vigastatud toitejuhtme parandamiseks võtke ühendust seadme tootja volitatud remonditöökojaga.

Senikaua, kuni seade on ühendatud vahelduvvoolu seinakontakti, pole see vahelduvvooluallikast lahti ühendatud isegi siis, kui seade on välja lülitatud.

Ärge võtke kuvarit lahti.

- Kuvari sisemuses ei ole asutaja poolt hooldatavaid komponente.
- Seadmes on ohtlik kõrgepinge ka siis, kui see on välja lülitatud.
- Kui kuvari töös esineb häireid, võtke ühendust seadme tootja esindajaga.

Vigastumiste vältimiseks:

- Paigaldage kuvar kaldriiulile vaid nii, et see oleks tugevasti riivli külge kinnitatud.
- Kasutage vaid tootja poolt soovitatud alust.
- Palun vältige mis tahes esemete/mänguasjade pillamist või viskamist ekraanile ning ärge lööge nendega vastu ekraani.
See võib põhjustada kehavigastusi, toote defekti ja ekraani kahjustumist.

Tulekahju ning ohtlike olukordade vältimiseks:

- Lülitage kuvar alati välja, kui lahkute ruumist pikemaks ajaks. Enne kodust lahkumist lülitage kuvar alati välja.
- Jälgige, et lapsed ei lükkaks ega pistaks kuvari karkassi avadesse väikesi esemeid. Osades seadme siseosades on ohtlik pinge.
- Ärge ühendage seadmele lisaosi, mis pole tootja poolt kuvari tarvis ette nähtud.
- Kui seade pikemaks ajaks niisama seisma jääb, tõmmake toitejuhe seinakontaktist välja.
- Äikese ja müristamise ajal ei tohi kunagi puudutada toitejuhet ega signaaliedastuskaablit, sest see võib olla väga ohtlik. See võib põhjustada elektrilööki.

Paigaldamisel

Jälgige, et toitejuhtmel ei oleks esemeid ega see ei oleks muljutud. Paigutage toitejuhe nii, et oleks välditud selle kahjustumine.

Ärge kasutage kuvarit vee läheduses, nt vann, kraanikauss, köögi kraanikauss, pesukauss, niiske kelder või bassein.

Kuvari korpuses on tuulutusavad töötava seadme jahutamiseks. Kaetud tuulutusavad võivad põhjustada töötava kuvari ülekuumenemise ning häireid seadme töös ning tulekahjuohtu. Ärge KUNAGI:

- Katke kinni põhjas olevaid tuulutusavasid – ärge asetage monitori voodile, diivanile, vaibale jne.
- Paigutage kuvarit raami ega karkassi kui ei ole tagatud küllaldane ventilatsioon.
- Katke ventilatsiooniavasid riide ega muude materjalidega.
- Paigutage kuvarit radiaatori või mõne muu küttekeha kohale ega lähedusse.

Ärge hõõruge ega toksige Active Matrix LCD-d tugevate esemetega – kuvarile võivad jääda kriimustused, võite seadet püsivalt kahjustada või vigastada.

Ärge vajutage LCD ekraani näpuga pikka aega – see võib põhjustada mõningast järelokujutist.

Kuvarile võivad tekkida mõned punktivead punane-roheline-sinine laikudena. See ei mõjuta ega muuda kuvari töötamist.

Võimalusel kasutage soovitatud eraldusvõimet, et kuvari kujutis oleks parima võimaliku kvaliteediga. Kui kasutate muud režiimi kui soovitatud eraldusvõime, võivad ekraanile tekkida mõned mastaabitud või töödeldud kujutised. See on omane püsieraldusvõimega LSD paneeli puhul.

Jättes seisva kujutise ekraanile pikaks ajaks, võite põhjustada ekraanile kahju ja kujutis võib sisse põleda. Kasutage kuvari puhul kindlasti ekraanisäästjat. See nähtus esineb ka teiste tootjate toodete puhul ja selle juhtumise puhul ei kehti garantii.

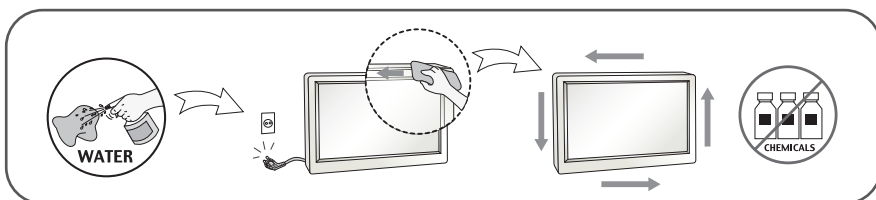
Ärge raputage ega kriipige ekraani esikülge või ääri metallesemetega. Vastasel juhul võib see ekraani kahjustada.

Veenduge, et paneel on esiküljega ettepoole ning hoidke seda liigutamiseks mõlema käega. Kui toote maha pillate, võib kahjustatud seade põhjustada elektrilööki või tulekahju. Paranduste teostamiseks võtke ühendust volitatud teeninduskeskusega.

Vältige kõrget temperatuuri ja niiskust.

Puhastamine

- Enne kuvariekraani pinna puhastamist lülitage ekraan välja.
- Kasutage puhastamiseks niisket (mitte märga) lappi. Ärge pihustage aerosooli otse ekraanile – liigne vedelikupihu võib põhjustada elektrilöögi.
- Toote puhastamiseks tõmmake voolujuhe välja ning pühkige toodet õrnalt pehme lapiga, et vältida selle kriimustamist. Ärge puhastage seda märga lapiga; samuti ärge piserdage vett ega muid vedelikke otseselt tootele. See võib põhjustada elektrilöögi. (Ärge kasutage selliseid keemilisi aineid nagu benseen, värvilahusti või alkohol.)
- Piserdage 2 kuni 4 korda pehmele lapile vett ning puhastage esiraam, pühkides lapiga ainult ühes suunas. Liiga palju niiskust tekitab plekke.



Pakkimine

- Ärge visake pakkematerjale ega pakendit ära, neis on tulevikus hea kuvarit transportida. Kuvari transportimiseks teise kohta kasutage originaalpakendit.

Kasutusest kõrvaldamine

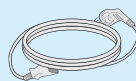
- Ärge visake lampi tavaliste olmejäätmete hulka.
- Kasutusest kõrvaldatud lambi käitlemine peab toimuma vastavuses kohalike jäätmekäitluseeskirjadega.

!!! Täname teid, et valisite LGE tooted !!!

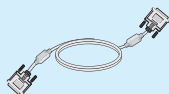
- Kontrollige, et teie monitoriga on kaasas järgnevad esemed. Mõne eseme puudumisel võtke ühendust edasimüüjaga.



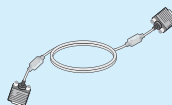
**Kasutusjuhend või
kaardid**



Toitejuhe
(oleneb riigist)



DVI-D-signaalkaabel
(Ainult E1941T/E2041T/E2241T/
E2341T /E2441T)
(Pole saadaval kõikides riikides)



**15 viiguga D-Sub-
signaalkaabel**
(Paigaldamise huvides võib see
kaabel olla toote külge
kinnitatud enne tarnimist.)

MÄRKUS

- Tarvikud võivad erineda pildil olevatest.
- Kasutaja peab kasutama varjestatud signaaliidesekaablit (15-viigulist D-sub kaablit, DVI-D-kaablit) ferriitsüdamikega, et järgida toote tavavastavust.

- Enne kuvari ülesseadmist kontrollige, kas arvuti, kuvar ning teised ühendatud seadmed on välja lülitatud.

Jala aluse ühendamine(A type)

1. Pange kuvar ekraaniga üles padjale või pehmele riidele.



2. Paigaldage statiivi korpus toote külge joonisel näidatud suunas. Lükake seda, kuni kuulete klõpsatust.



3. Paigaldage statiivialus õigetpidi statiivi korpuse külge.



4. Toe põhja kinnikeeramisel kasutage münti; kinnitage põhi, keerates kruvi päripäeva.



5. Tõstke kokkupandud monitor ettevaatlikult üles esiküljega enda poole.

Tähtis

- Joonisel on kujutatud üldiselt monitori ühendamist. Teie monitor võib erineda joonisel kujutatust.
- Toode kandes, ärge hoidke seda põhi ülespidi ja hoides kinni vaid jala alusest. Toode võib kukkuda ja puruneda või vigastada teie jalga.

Statiivi lahtivõtmine

1. Asetage tasasele pinnale pehmendus või riie.



2. Asetage monitor ekraaniga allpool pehmendusele või riidele.



3. Toe ja toe aluse eemaldamisel toote küljest jälgige hoolikalt joonisel toodud suundi.



4. Lahtikeeramiseks keerake toe aluse tagaküljel münti vastupäeva.



- Enne kuvari ülesseadmist kontrollige, kas arvuti, kuvar ning teised ühendatud seadmed on välja lülitatud.

Jala aluse ühendamine(B type)

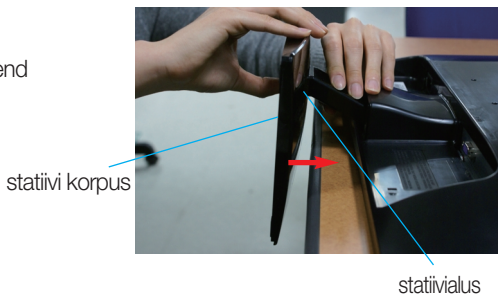
1. Pange kuvar ekraaniga üles padjale või pehmele riidele.



2. Paigaldage statiivi korpus toote külge joonisel näidatud suunas. Lükake seda, kuni kuulete klõpsatust.



3. Paigaldage statiivialus õigetpidi statiivi korpuse külge.



4. Tõstke kokkupandud monitor ettevaatlikult üles esiküljega enda poole.



Tähtis

- Joonisel on kujutatud üldiselt monitori ühendamist. Teie monitor võib erineda joonisel kujutatust.
- Toode kandes, ärge hoidke seda põhi ülespidi ja hoides kinni vaid jala alusest. Toode võib kukkuda ja puruneda või vigastada teie jalga.

Statiivi lahtivõtmine

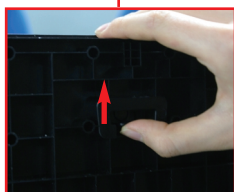
1. Asetage tasasele pinnale pehendus või riie.



2. Asetage monitor ekraaniga allpool pehmendusele või riidele.



3. Lükake link sisse ning eemaldage statiivi alus korpusest.



- Enne kuvari ülesseadmist kontrollige, kas arvuti, kuvar ning teised ühendatud seadmed on välja lülitatud.

Jala aluse ühendamise(C type)

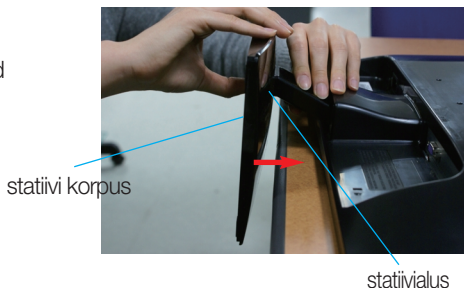
1. Pange kuvar ekraaniga üles padjale või pehmele riidele.



2. Paigaldage statiivi korpus toote külge joonisel näidatud suunas. Lükake seda, kuni kuulete klõpsatust.

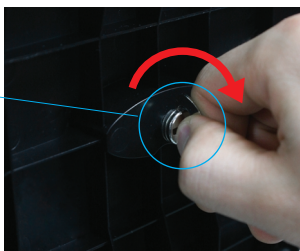


3. Paigaldage statiivialus õigetpidi statiivi korpuse külge.



4. Pöörake kruvi paremale, et kinnitada statiivi korpus statiivi aluse külge.

Kruvi
keerake kruvi,
kasutades
kruvi käepidet.



5. Tõstke kokkupandud monitor ettevaatlikult üles esiküljega enda poole.

Tähtis

- Joonisel on kujutatud üldiselt monitori ühendamist. Teie monitor võib erineda joonisel kujutatust.
- Toodet kandes, ärge hoidke seda põhi ülespidi ja hoides kinni vaid jala alusest. Toode võib kukkuda ja puruneda või vigastada teie jalga.

Statiivi lahtivõtmine

1. Asetage tasasele pinnale pehmendus või riie.



2. Asetage monitor ekraaniga allpool pehmendusele või riidele.



3. Statiivi aluse lahtühendamiseks statiivi korpusest võtke kruvi käepide lahti ning pöörake seda vasakule.



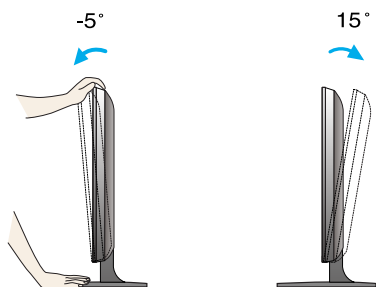
- Enne monitori seadmist veenduge, et monitori toide on välja lülitatud, samuti arvutisüsteemi ja muude ühendatud seadmete toide oleks välja lülitatud.

Jala aluse kokkupanemine

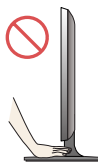
-Pärast paigaldamist reguleerige nurk allnäidatud viisil.

1. Reguleerige monitori paneeli asend erinevatel viisidel, maksimaalse mugavuse saamiseks.

- Kalde nurk : -5° ~ 15°



- Monitori nurga reguleerimisel ärge puudutage ekraani ega vajutage sellele.
- Ekraani kaldnurka reguleerides ärge pistke sõrme monitori pöördpea ja aluse vahele. Võite oma sõrmi vigastada.



ERGONOMIKA

- Soovitav on, et vaatepositsiooni ergonoomilisuse ja mugavuse tagamiseks, monitori kaldenurk ettepoole ei ületaks 5 kraadi.

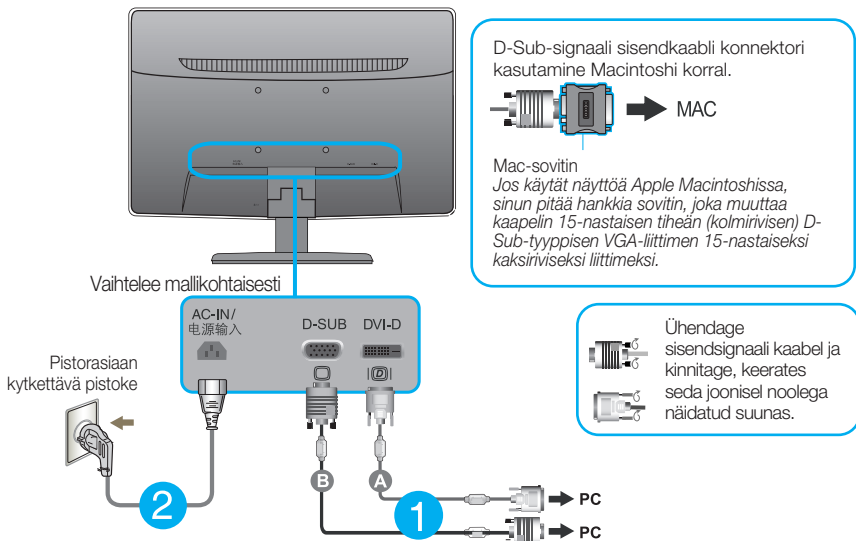
Arvutiga ühendamine

1. Enne monitori paigaldamist veenduge, kas toide on monitorist, arvutisüsteemist ja muudest ühendatud seadmetest välja lülitatud.
2. Ühendage kaabel alltoodud joonisel tähistega 1 ja 2 näidatud viisil.

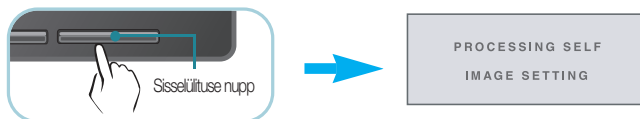
- A ühendage DVI-D (digitaalsignaali) kaabel
- B ühendage D-sub (analoogsignaali) kaabel

MÄRKUS

- Joonisel kujutatud kuvari tagaseina on lihtsustatud.
- Joonis kujutab üldjoonist; Teie kuvar võib erineda joonisel kujutatust.



3. Toite sisselülitamiseks vajutage esipaneelil paiknevat power button (toitenupp). Kui lülitate kuvari esmakordselt sisse, häälestab funktsioon kuvari automaatselt lähtudes olevatest sisendsignaalist parimatele võimalikele seadetele. „AUTO funktsioon“ ? Kui seadme kasutamisel või ekraani eraldusvõime muutmisel tekib teil probleeme, nagu hägune ekraan, ebaselged tähed, ekraani virvendus või kallakuga ekraan, vajutage eraldusvõime parandamiseks AUTO funktsiooni nupp.



MÄRKUS

„Self Image Setting Function“? Funktsioon tagab kuvari kasutajale parimad võimalikud seaded. Kui lülitate kuvari esmakordselt sisse, häälestab funktsioon kuvari automaatselt lähtudes olevatest sisendsignaalist parimatele võimalikele seadetele.

„AUTO funktsioon“ ? Kui seadme kasutamisel või ekraani eraldusvõime muutmisel tekib teil probleeme, nagu hägune ekraan, ebaselged tähed, ekraani virvendus või kallakuga ekraan, vajutage eraldusvõime parandamiseks AUTO funktsiooni nupp.

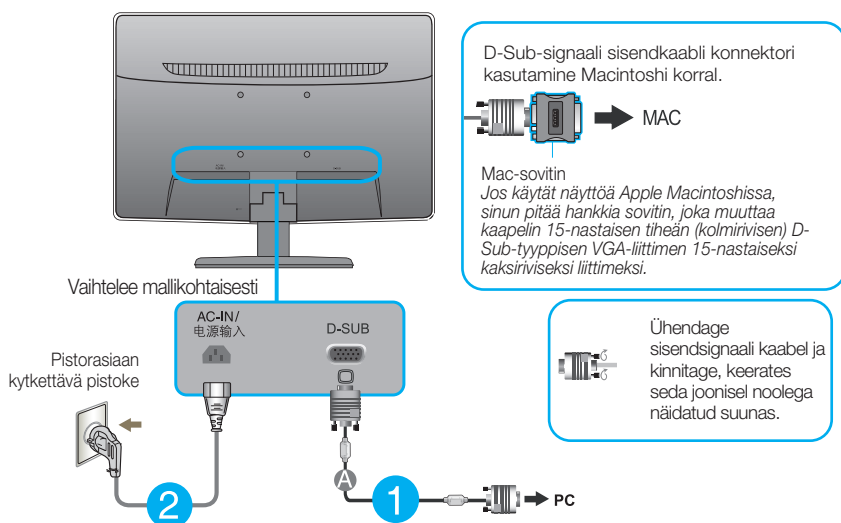
Arvutiga ühendamine

1. Enne monitori paigaldamist veenduge, kas toide on monitorist, arvutisüsteemist ja muudest ühendatud seadmetest välja lülitatud.
2. Ühendage kaabel alltoodud joonisel tähistega ① ja ② näidatud viisil.

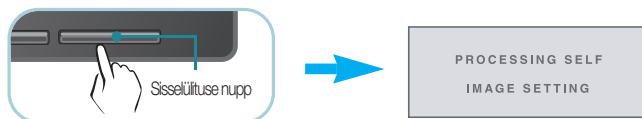
Ⓐ ühendage D-sub (analoogsignaali) kaabel

MÄRKUS

- Joonisel kujutatud kuvari tagaseina on lihtsustatud.
- Joonis kujutab üldjoonist; Teie kuvar võib erineda joonisel kujutatust.



3. Toite sisselülitamiseks vajutage esipaneelil paiknevat power button (toitenuppu). Kui monitori toide on sisse lülitatud, siis täidetakse „Self Image Setting Function“ (pildi iseseadistusfunktsioon) automaatselt.



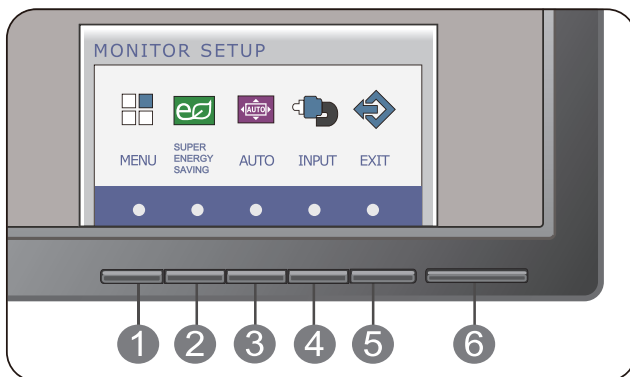
MÄRKUS

„Self Image Setting Function“? Funktsioon tagab kuvari kasutajale parimad võimalikud seaded. Kui lülitate kuvari esmakordselt sisse, häälestab funktsioon kuvari automaatselt lähtudes olevatest sisendsignaalistest parimatele võimalikele seadetele.

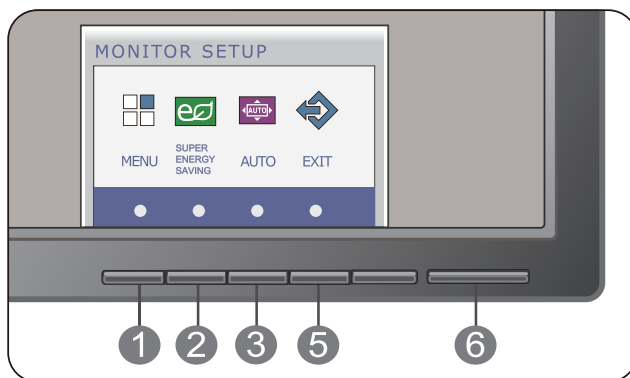
„AUTO/SET funktsioon“? Kui seadme kasutamisel või ekraani eraldusvõime muutmisel tekib teil probleeme, nagu hägune ekraan, ebaselged tähed, ekraani virvendus või kallakuga ekraan, vajutage eraldusvõime parandamiseks AUTO funktsiooni nuppu.

Esipaneeli nupud

■ E1941T/E2041T/E2241T/E2341T/E2441T



■ E1941S/E2041S/E2241S



1 MENU (menüü) nupp

OSD LOCKED

OSD UNLOCKED

OSD LUKUSTATUD/LUKUSTAMATA

Funktsioon võimaldab lukustada hetke juhtnuppude seadistused, et neid tahtmatult ei muudetaks. Vajutage ning hoidke nuppu MENU all paar sekundit. Ekraanile kuvatakse sõnum „OSD LOCKED“.

OSD nupud saate avada ükskõik millal vajutades nuppu MENU paar sekundit. Ekraanile kuvatakse sõnum „OSD UNLOCKED“.

2 SUPER ENERGY SAVING nupp

Kasutage seda nuppu sisenemiseks menüüsse SUPER ENERGY SAVING.
Lisateavet leiate leheküljelt 20.

3 AUTO nupp



AUTO IMAGE ADJUSTMENT

(automaatne kujutise reguleerimine)

Ekraani sätete reguleerimiseks vajutage alati MONITOR SETUP OSD nuppu AUTO. (Ainult analoogrežiim)
Ekraanikujutis reguleeritakse automaatselt parimatele seadetele lähtudes ekraani hetke eraldusvõime suuruselt (ekraanirežiim).

Parim ekraanirežiim on

E1941T/E1941S : 1366 x 768

E2041T/E2041S : 1600 x 900

E2241T/E2241S/E2341T/E2441T: 1920 x 1080

4 INPUT nupp (Source (Allikas) kiimupp)

Kui kaks sisendsignaali on ühendatud, saate valida soovitud sisendsignaali (D-sub/DVI). Kui ainult üks signaal on ühendatud, tuvastatakse see automaatselt.
Vaikesäte on D-Sub.

(Ainult E1941T/E2041T/E2241T/E2341T/E2441T)

5 EXIT nupp

Väljuge ekraanimenüüst OSD .

6 Toitenupp ja toitenäidik

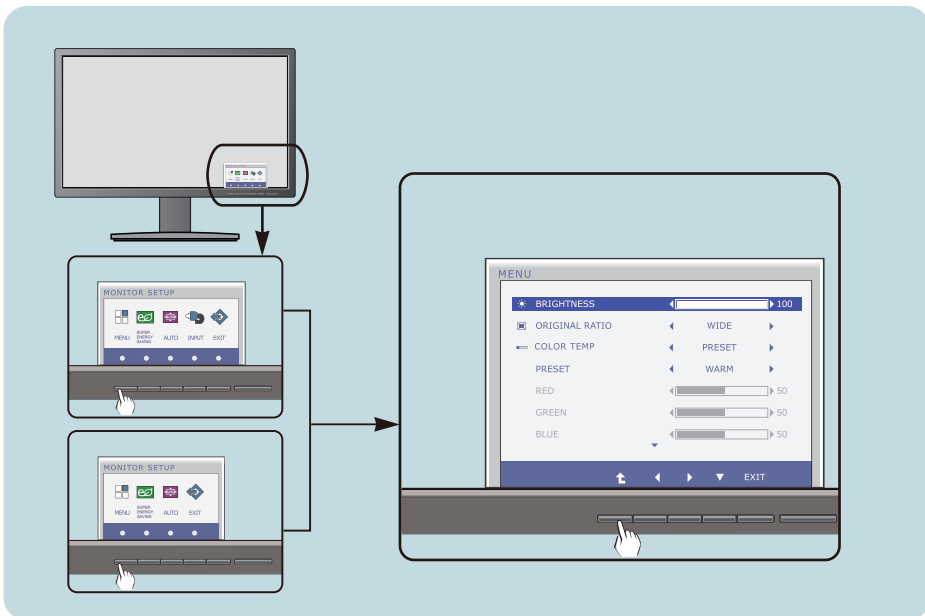
Kasutage nuppu kuvari sisse- ja väljalülitamiseks.

Kui kuvar töötab tavapäraselt (sees-režiimis), jääb toiteindikaator siniseks. Kui kuvar on puhkerežiimis, vilgub toiteindikaator siniselt.

Ekraani reguleerimine

OSD süsteemiga on kujutise suuruse, asukoha ning toiminguparameetrite reguleerimine kiire ning lihtne. Allpool on toodud lühinäide, et juhtnuppude kasutamine oleks käepärasem. Käesolevas osa tutvustab OSD kasutamisel võimalike seadete ning valikute liigendust.

Ekraaniinfo seadete teostamiseks toimige järgnevalt:



- 1 Vajutades vabalt valitavat Nuppu, kuvatakse OSD põhimenüü.
- 2 Ekraanimenüü objektide valimiseks kasutage vastavaid Nuppe.
- 3 Elemendi soovitud tasemele seadmiseks kasutage ◀/▶/▼ nuppe. Teiste allmenüüde valimiseks kasutage ⬆ nuppu.
- 4 Ekraanimenüüst OSD väljumiseks vajutage Nuppu EXIT.

Järgnevas tabelis on toodud kõik OSC seadete, seadistuste ning juhtnuppude menüüd.

DSUB : D-SUB-sisend (analoogsignaal)

DVI-D : DVI-D-sisend (digisignaal)

Peamenüü	Alammenüü	Toetatud sisend	Kirjeldus
MENU	BRIGHTNESS	DSUB DVI-D	Ekraani heleduse reguleerimiseks.
	ORIGINAL RATIO		Pildi suuruse reguleerimiseks
	COLOR TEMP (PRESET/USER)		Ekraanivärvide kohandamiseks
	CONTRAST		Ekraani kontrasti reguleerimiseks
	LANGUAGE		Ekraanioleku kohandamine vastavaks kasutaja töökeskkonnale
	FACTORY RESET		
SUPER ENERGY SAVING	ON	DSUB DVI-D	Lülitage sisse funktsioon SUPER ENERGY SAVING.
	OFF		Lülitage funktsioon SUPER ENERGY SAVING välja.
	RESET		Käivitage SUPER ENERGY SAVING ja valige režiim "OFF".

MÄRKUS

- Sõltuvalt mudelist võib ikoonide järjekord olla erinev (17-22)

BRIGHTNESS



Ekraani heleduse reguleerimiseks.

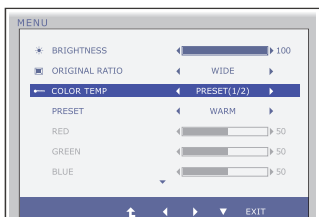
ORIGINAL RATIO



WIDE(lai) Näitab laivaates, sõltumata videosignaali kuvasuhe sisendist.

ORIGINAL Seadke sisendsignaali ekraani kuvasuhe algseks.
* Seda funktsiooni saab kasutada ainult siis, kui sisendi eraldusvõime on väiksem kui monitori kuvasuhe (16:9).

COLOR TEMP



PRESET (Eelseatud) Valige ekraani värv.

- WARM: Valige ekraani jaoks soojemad värvid.
- MEDIUM: Valige ekraani jaoks keskmised värvid.
- COOL: Valige ekraani jaoks külmemad värvid.

USER ■ RED (Punane)
Seadistage punase tasemed.

■ GREEN(Roheline)
Seadistage roheline tasemed.

■ BLUE (Sinine)
Seadistage sinise tasemed.

- Exit : Väljuda
- ◀, ▶, ▼ : Liiguta
- ⬆ : Valida teine alamenüü

CONTRAST



Ekraani kontrasti reguleerimiseks.

LANGUAGE



Menüüde ja alamenüüde ekraanikeele valimiseks.

FACTORY RESET

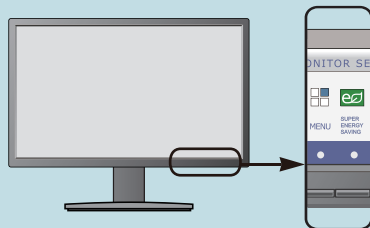


Kõikide vaikimisi tehaseseadete taastamine (v.a 'LANGUAGE' (keel)).

Taastamiseks vajutage vahetult nuppu ◀ ▶ .

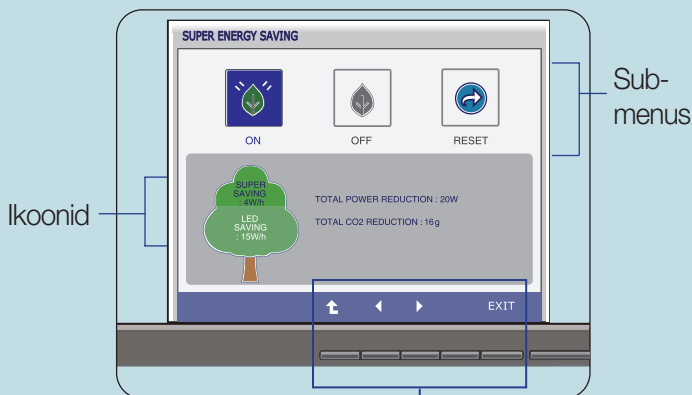
- Exit : Väljuda
- ◀, ▶, ▼ : Liiguta
- ⬆ : Valida teine alamenüü

- ■ ■ Eelnevalt tutvustati OSD süsteemi kasutamisega elemendi valimise ja seadistamise protseduuri. Järgnevalt on loetletud menüüs kuvatud kõikide elementide ikoonid, nende nimed ning kirjeldused.



Vajutage SUPER ENERGY SAVING nuppu ning seejärel kuvatakse OSD peamenüü.

Menüü nimetus

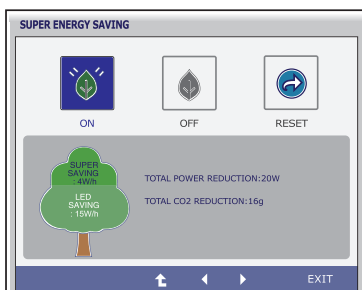


Nupu nõuanne

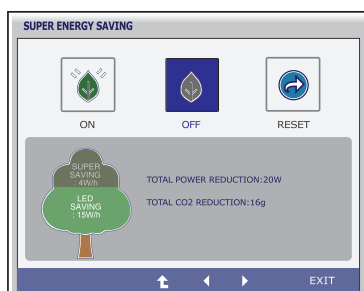
- EXIT : Välju
- ◀ ▶ : Liiguta
- ⬆ : Taaskäivitage alammenüü valimiseks

MÄRKUS

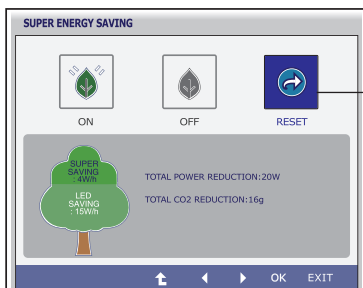
- OSD (ekraaniinfo) menüükeel ekraanil võib olla kasutusjuhendis kirjeldatust erinev.



ON Lülitage sisse funktsioon SUPER ENERGY SAVING.
Kui olemasoleva sätte väärtuseks on ON, siis on valiku SUPER SAVING värvi roheline.



OFF Lülitage funktsioon SUPER ENERGY SAVING välja. Nüüd rakendab monitor funktsiooni LED SAVING.
Kui olemasoleva sätte väärtuseks on OFF, siis on valiku SUPER SAVING värvi hall.



RESET Eemaldage väärtused TOTAL POWER REDUCTION ja TOTAL CO2 REDUCTION.



- Exit : Väljuda
- ◀, ▶ : Liiguta
- ⬆ : Valida teine alamenüü
- OK : Valige
- **TOTAL POWER REDUCTION** : Kui palju säästetakse monitori kasutamisel energiat.
- **TOTAL CO2 REDUCTION** : Muutke väärtus TOTAL POWER REDUCTION väärtuseks TOTAL CO2 REDUCTION .

MÄRKUS

ANDMED SÄÄSTMISE KOHTA(W/h):

	19 tolli	20 tolli	22 tolli	23 tolli	24 tolli
SUPER SAVING	3	3	4	5	5
LED SAVING	3	18	15	12	17

- Andmed säästmise kohta sõltuvad paneelist. Seega on need andmed iga paneeli ja paneeli edasimüüja puhul erinevad.
- LG akumuleerib need väärtused, rakendades integreeritud funktsiooni 10-minutilise videoedastuse signaaliga.
- LED SAVING tähendab seda, kui palju energiat säästetakse WLED paneeli kasutamisel CCFL paneeli asemel.
- SUPER SAVING tähendab seda, kui palju saab täiendavalt energiat säästa funktsiooni SUPER ENERGY SAVING kasutamisel.

Enne kui võtate ühendust remonditöökojaga, kontrollige kuvarit allpool toodud tabeli järgi.

Puudub kujutis	
<ul style="list-style-type: none"> ● Kas kuvari toitejuhe on ühendatud? ● Kas sisselülituse märgutuli põleb? ● Kas see toite märgutuli vilgub? ● kas ekraanile on kuvatud sõnum 'OUT OF RANGE'? ● kas ekraanile on kuvatud sõnum „CHECK SIGNAL CABLE“? 	<ul style="list-style-type: none"> ● Kontrollige, kas toitejuhe on korralikult ühendatud voluvõrgu pistikupessa. ● Vajutage sisselülituse nuppu. ● Kui kuvar on energiasäästurežiimis, proovige ekraani sisselülitamiseks liigutada hiirt või vajutada klaviatuuri ükskõik missugust klahvi. ● Proovige arvuti sisse lülitada. ● Sõnum kuvatakse, kui arvutisignaali (videokaart) on väljas kuvari horisontaal- või vertikaalsagedusalast. Vt kasutusjuhendi lõiku „Tehnilised andmed“ ning configureerige kuvar uuesti. ● Sõnum kuvatakse, kui ei ole ühendatud arvuti ning kuvari vaheline signaalkaabel. Kontrollige signaalkaablit ning proovige uuesti.

Kas ekraanile on kuvatud sõnum 'OSD LOCKED'?	
<ul style="list-style-type: none"> ● Kas MENU nupu vajutamisel kuvatakse ekraanile sõnum „OSD LOCKED“? 	<ul style="list-style-type: none"> ● Hetke seadistused saate kindlustada, et vältida nende tahtmatut muutmist. OSD seaded saate lahti lukustada igal ajal vajutades MENU nuppu paar sekundit: ekraanile kuvatakse sõnum "OSD UNLOCKED".

Kuvari kujutis ei ole õige

- | | |
|--|---|
| <ul style="list-style-type: none">● Kujutise asend on väär. | <ul style="list-style-type: none">● Kuvari kujutise parimasse seadesse seadistamiseks vajutage AUTO nuppu. |
| <ul style="list-style-type: none">● Ekraanitaustal on nähtavad püstised ribad või jooned. | <ul style="list-style-type: none">● Kuvari kujutise parimasse seadesse seadistamiseks vajutage AUTO nuppu. |
| <ul style="list-style-type: none">● Kujutises või tähemärkides esinev horisontaalne müra. | <ul style="list-style-type: none">● Kuvari kujutise parimasse seadesse seadistamiseks vajutage AUTO nuppu.● Kontrollige Control Panel --> Display --> Settings ning seadistage kuvar soovitatud eraldusvõimele või seadistage kuvari kujutis parimale seadistusele. Seadistage värv seadele, mis on suurem kui 24 biti (tõene värv). |

Tähtis

- Kontrollige **Control Panel --> Display --> Settings** ning kontrollige, kas ei muudetud sagedust või eraldusvõimet. Kui muudeti, taasseadistage videokaart soovitatud eraldusvõimele.
- Kui soovitatav eraldusvõime (optimaalne eraldusvõime) pole valitud, võivad tähed hägustuda ning ekraan olla tuhmunud, kärbitud või nihutatud. Veenduge, et valite soovitatava eraldusvõime.
- Sättemetod võib erineda arvutite ja O/S (operatsioonisüsteemide) osas ning ülalmainitud resolutsiooni ei pruugi videokaart toetada. Sel juhul pöörduge arvuti või videokaardi tootja poole.

Kuvari kujutis ei ole õige

● **Ekraanikuva on ühevärviline või ebaloosulik.**

- Kontrollige, kas signaalikaabel on korralikult ühendatud ning vajadusel keerake kruvid kruvikeerajaga üle.
- Kontrollige, kas videokaart on sisestatud pesasse õigesti.
- Seadistage värviseade **Color Panel – Settings** suuremaks kui 24 bitti (tõene värv).

● **Ekraanikuva vilgub.**

- Kontrollige, kas ekraan on seadistatud ülerealaotuse režiimile ning kui jah, muutke see soovitatud eraldusvõimele.

Kas ekraanile on kuvatud sõnum 'Unrecognized monitor, Plug&Play (VESA DDC) monitor found'?

● **Kas olete installeerinud kuvari draiveri?**

- Installeerige kindlasti kuvari draiver komplekti kuuluvat kuvari draiveri CD-lt (või disketilt). Draiveri saate alla laadida ka meie koduleheküljelt: <http://www.lg.com>.
- Kontrollige, kas videokaart toetab Plug&Play funktsiooni.

Kuvar	47,0 cm (18,5 tolli) Flat Panel Active maatriks-TFT LCD Mittehelkiv pind Nähtav diagonaali suurus : 47,0 cm 0,300 mm x 0,300 mm (Pikselitihedus)		
Sünkronisatsiooni sisestus	Horizontaalsagedus	30 kHz - 61 kHz(Automaatne)	
	Vertikaalsagedus	56 Hz - 75 Hz (Automaatne)	
	Sisestuse vorm	Eraldi sünkroon	
		Digitaal	
Videosisestus	Signaalisisestus	15-kontaktiline D-Sub pistmik DVI-D-pistmik (Digitaal)	
	Sisestuse vorm	RGB analoog (0,7 p-p/75 oomi), Digitaal	
Eraldusvõime	Maksimaalne	VESA 1366 x 768 @ 60 Hz	
	Soovituslik	VESA 1366 x 768 @ 60 Hz	
Plug&Play	DDC 2B(Analoog,Digitaal)		
Voolutarbivus	Sisselülitusrežiimis	:	18 W(Tüüpiline)
	Ooterežiimis	<	0,3 W
	Väljalülitusrežiimis	<	0,3 W
Mõõtmed ning kaal (painduva alusega)		Statiiviga	Statiivita
	Laius	44,30 cm (17,44 tolli)	44,30 cm (17,44 tolli)
	Kõrgus	35,00 cm (13,78 tolli)	28,50 cm (11,22 tolli)
	Sügavus	16,60 cm (6,54 tolli)	5,5 cm (2,16 tolli)
	Kaal (v.a pakend)		2,8 kg (6,17 lb)
Kaldenurk	Kalle : -5°~ 15°		
Pöördeulatus	Vahelduvool 100 – 240 V~ 50 / 60 Hz 0,8 A		
Keskkonnatingimused	Töötamistingimused		
	Temperatuur	10 °C – 35 °C	
	Niiskus	10 – 80%, mitte kondenseeruv	
	Säilitustingimused		
	Temperatuur	-20 °C – 60 °C	
Niiskus	5 – 90%, mitte kondenseeruv		
Statiivialus	Kinnitatud(), Kinnitamata(O)		
Toitejuhe	Pistorasiaan kytkestävä pistoke		

MÄRKUS

- Toodud andmed võivad muutuda eelneva hoiatusega.

Kuvar	47,0 cm (18,5 tolli) Flat Panel Active maatriks-TFT LCD Mittehelkiv pind Nähtav diagonaali suurus : 47,0 cm 0,300 mm x 0,300 mm (Pikselitihedus)		
Sünkronisatsiooni sisestus	Horizontaalsagedus	30 kHz - 61 kHz(Automaatne)	
	Vertikaalsagedus	56 Hz - 75 Hz (Automaatne)	
	Sisestuse vorm	Eraldi sünkroon	
Videosisestus	Signaalisisestus	15-kontaktiline D-Sub pistmik	
	Sisestuse vorm	RGB analoog (0,7 p-p/75 oomi)	
Eraldusvõime	Maksimaalne Soovituslik	VESA 1366 x 768 @ 60 Hz VESA 1366 x 768 @ 60 Hz	
Plug&Play	DDC 2B		
Voolutarbivus	Sisselülitusrežiimis	:	18 W(Tüüpiline)
	Ooterežiimis	<	0,3 W
	Väljalülitusrežiimis	<	0,3 W
Mõõtmed ning kaal (painduva alusega)		Statiiviga	Statiivita
	Laius	44,30 cm (17,44 tolli)	44,30 cm (17,44 tolli)
	Kõrgus	35,00 cm (13,78 tolli)	28,50 cm (11,22 tolli)
	Sügavus	16,60 cm (6,54 tolli)	5,5 cm (2,16 tolli)
	Kaal (v.a pakend)		2,8 kg (6,17 lb)
Kaldenurk	Kalle : -5°~ 15°		
Pöördeulatus	Vahelduvvool 100 – 240 V~ 50 / 60 Hz 0,8 A		
Keskkonnatingimused	Töötamistingimused		
	Temperatuur	10 °C – 35 °C	
	Niiskus	10 – 80%, mitte kondenseeruv	
	Säilitustingimused		
	Temperatuur	-20 °C – 60 °C	
	Niiskus	5 – 90%, mitte kondenseeruv	
Statiivialus	Kinnitatud(), Kinnitamata(O)		
Toitejuhe	Pistorasiaan kytkestävä pistoke		
MÄRKUS			
■ Toodud andmed võivad muutuda eelneva hoiatuseta.			

Kuvar	50,8 cm (20,0 tolli) Flat Panel Active maatriks-TFT LCD Mittehelkiv pind Nähtav diagonaali suurus : 50,8 cm 0,2766 mm x 0,2766 mm (Pikselitihedus)		
Sünkronisatsiooni sisestus	Horisontaalsagedus	30 kHz - 83 kHz(Automaatne)	
	Vertikaalsagedus	56 Hz - 75 Hz (Automaatne)	
	Sisestuse vorm	Eraldi sünkroon Digitaal	
Videosisestus	Signaalisisestus	15-kontaktiline D-Sub pistmik DVI-D-pistmik (Digitaal)	
	Sisestuse vorm	RGB analoog (0,7 p-p/75 oomi), Digitaal	
Eraldusvõime	Maksimaalne Soovituslik	VESA 1600 x 900 @ 60 Hz VESA 1600 x 900 @ 60 Hz	
Plug&Play	DDC 2B(Analoog,Digitaal)		
Voolutarbivus	Sisselülitusrežiimis	:	20 W(Tüüpiline)
	Ooterežiimis	<	0,3 W
	Väljalülitusrežiimis	<	0,3 W
Mõõtmed ning kaal (painduva alusega)	Statiiviga		Statiivita
	Laius	47,60 cm (18,74 tolli)	47,60 cm (18,74 tolli)
	Kõrgus	36,40 cm (14,33 tolli)	30,30 cm (11,92 tolli)
	Sügavus	16,60 cm (6,54 tolli)	5,70 cm (2,24 tolli)
	Kaal (v.a pakend)		2,7 kg (5,95 lb)
Kaldenurk	Kalle : -5°~ 15°		
Pöördeulatus	Vahelduvool 100 – 240 V~ 50 / 60 Hz 1,0 A		
Keskkonnatingimused	Töötamistingimused		
	Temperatuur	10 °C – 35 °C	
	Niiskus	10 – 80%, mittecondenseeruv	
	Säilitustingimused		
	Temperatuur	-20 °C – 60 °C	
	Niiskus	5 – 90%, mittecondenseeruv	
Statiivialus	Kinnitatud(<input type="checkbox"/>), Kinnitamata(<input type="radio"/>)		
Toitejuhe	Pistorasiaan kytkestävä pistoke		

MÄRKUS

- Toodud andmed võivad muutuda eelneva hoiatusega.

Kuvar	50,8 cm (20,0 tolli) Flat Panel Active maatriks-TFT LCD Mittehelkiv pind Nähtav diagonaali suurus : 50,8 cm 0,2766 mm x 0,2766 mm (Pikseltihedus)	
Sünkronisatsiooni sisestus	Horisontaalsagedus Vertikaalsagedus Sisestuse vorm	30 kHz - 83 kHz(Automaatne) 56 Hz - 75 Hz (Automaatne) Eraldi sünkroon
Videosisestus	Signaalisisestus Sisestuse vorm	15-kontaktiline D-Sub pistmik RGB analoog (0,7 p-p/75 oomi)
Eraldusvõime	Maksimaalne Soovituslik	VESA 1600 x 900 @ 60 Hz VESA 1600 x 900 @ 60 Hz
Plug&Play	DDC 2B	
Voolutarbivus	Sisselülitusrežiimis Ooterežiimis Väljalülitusrežiimis	: 20 W(Tüüpiline) < 0,3 W < 0,3 W
Mõõtmed ning kaal (painduva alusega)	Statiiviga Laius Kõrgus Sügavus	Statiivita 47,60 cm (18,74 tolli) 30,30 cm (11,92 tolli) 5,70 cm (2,24 tolli)
Kaal (v.a pakend)		2,7 kg (5,95 lb)
Kaldenurk	Kalle : -5°~ 15°	
Pöördeulatus	Vahelduvool 100 – 240 V~ 50 / 60 Hz 1,0 A	
Keskkonnatingimused	Töötamistingimused Temperatuur Niiskus Säilitustingimused Temperatuur Niiskus	10 °C – 35 °C 10 – 80%, mittekondenseeruv -20 °C – 60 °C 5 – 90%, mittekondenseeruv
Statiivialus	Kinnitatud(), Kinnitamata(O)	
Toitejuhe	Pistorasiaan kytktettävä pistoke	
MÄRKUS ■ Toodud andmed võivad muutuda eelneva hoiatuseta.		

Kuvar	54,6 cm (21,5 tolli) Flat Panel Active maatriks-TFT LCD Mittehelkiv pind Nähtav diagonaali suurus : 54,6 cm 0,248 mm x 0,248 mm (Pikselitihedus)		
Sünkronisatsiooni sisestus	Horizontaalsagedus	30 kHz - 83 kHz(Automaatne)	
	Vertikaalsagedus	56 Hz - 75 Hz (Automaatne)	
	Sisestuse vorm	Eraldi sünkroon Digitaal	
Videosisestus	Signaalisisestus	15-kontaktiline D-Sub pistmik DVI-D-pistmik (Digitaal)	
	Sisestuse vorm	RGB analoog (0,7 p-p/75 oomi), Digitaal	
Eraldusvõime	Maksimaalne Soovituslik	VESA 1920 x 1080 @ 60 Hz VESA 1920 x 1080 @ 60 Hz	
Plug&Play	DDC 2B(Analoog,Digitaal)		
Voolutarbivus	Sisselülitusrežiimis	:	24 W(Tüüpiline)
	Ooterežiimis	<	0,3 W
	Väljalülitusrežiimis	<	0,3 W
Mõõtmed ning kaal (painduva alusega)	Statiiviga		Statiivita
	Laius	50,90 cm (19,80 tolli)	50,90 cm (19,80 tolli)
	Kõrgus	38,80 cm (15,27 tolli)	32,20 cm (12,67 tolli)
	Sügavus	16,60 cm (6,54 tolli)	5,80 cm (2,28 tolli)
	Kaal (v.a pakend)		3,4 kg (7,50 lb)
Kaldenurk	Kalle : -5°~ 15°		
Pöördeulatus	Vahelduvool 100 – 240 V~ 50 / 60 Hz 1,0 A		
Keskkonnatingimused	Töötamistingimused		
	Temperatuur	10 °C – 35 °C	
	Niiskus	10 – 80%, mittecondenseeruv	
	Säilitustingimused		
	Temperatuur	-20 °C – 60 °C	
	Niiskus	5 – 90%, mittecondenseeruv	
Statiivialus	Kinnitatud(), Kinnitamata(O)		
Toitejuhe	Pistorasiaan kytkestävä pistoke		

MÄRKUS

- Toodud andmed võivad muutuda eelneva hoiatusega.

Kuvar	54,6 cm (21,5 tolli) Flat Panel Active maatriks-TFT LCD Mittehelkiv pind Nähtav diagonaali suurus : 54,6 cm 0,248 mm x 0,248 mm (Pikselitihedus)	
Sünkronisatsiooni sisestus	Horisontaalsagedus Vertikaalsagedus Sisestuse vorm	30 kHz - 83 kHz(Automaatne) 56 Hz - 75 Hz (Automaatne) Eraldi sünkroon
Videosisestus	Signaalisisestus Sisestuse vorm	15-kontaktiline D-Sub pistmik RGB analoog (0,7 p-p/75 oomi)
Eraldusvõime	Maksimaalne Soovituslik	VESA 1920 x 1080 @ 60 Hz VESA 1920 x 1080 @ 60 Hz
Plug&Play	DDC 2B	
Voolutarbivus	Sisselülitusrežiimis Ooterežiimis Väljalülitusrežiimis	: 24 W(Tüüpiline) < 0,3 W < 0,3 W
Mõõtmed ning kaal (painduva alusega)	Statiiviga	Statiivita
	Laius 50,90 cm (19,80 tolli) Kõrgus 38,80 cm (15,27 tolli) Sügavus 16,60 cm (6,54 tolli)	50,90 cm (19,80 tolli) 32,20 cm (12,67 tolli) 5,80 cm (2,28 tolli)
Kaal (v.a pakend)		3,4 kg (7,50 lb)
Kaldenurk	Kalle : -5°~ 15°	
Pöördeulatus	Vahelduvvool 100 – 240 V~ 50 / 60 Hz 1,0 A	
Keskonnatingimused	Töötamistingimused	Temperatuur 10 °C – 35 °C Niiskus 10 – 80%, mittekondenseeruv
	Säilitustingimused	Temperatuur -20 °C – 60 °C Niiskus 5 – 90%, mittekondenseeruv
Statiivialus	Kinnitatud(), Kinnitamata(O)	
Toitejuhe	Pistorasiaan kytkestävä pistoke	
MÄRKUS		
■ Toodud andmed võivad muutuda eelneva hoiatuseta.		

Kuvar	58,4 cm (23 tolli) Flat Panel Active maatriks-TFT LCD Mittehelkiv pind Nähtav diagonaali suurus : 58,4 cm 0,265 mm x 0,265 mm (Pikselitihedus)		
Sünkronisatsiooni sisestus	Horizontaalsagedus	30 kHz - 83 kHz(Automaatne)	
	Vertikaalsagedus	56 Hz - 75 Hz (Automaatne)	
	Sisestuse vorm	Eraldi sünkroon Digitaal	
Videosisestus	Signaalisisestus	15-kontaktiline D-Sub pistmik DVI-D-pistmik (Digitaal)	
	Sisestuse vorm	RGB analoog (0,7 p-p/75 oomi), Digitaal	
Eraldusvõime	Maksimaalne Soovituslik	VESA 1920 x 1080 @ 60 Hz VESA 1920 x 1080 @ 60 Hz	
Plug&Play	DDC 2B(Analoog,Digitaal)		
Voolutarbivus	Sisselülitusrežiimis	:	28 W(Tüüpiline)
	Ooterežiimis	<	0,3 W
	Väljalülitusrežiimis	<	0,3 W
Mõõtmed ning kaal (painduva alusega)	Statiiviga		Statiivita
	Laius	54,60 cm (21,49 tolli)	54,60 cm (21,49 tolli)
	Kõrgus	40,70 cm (16,02 tolli)	34,20 cm (13,46 tolli)
	Sügavus	20,20 cm (7,95 tolli)	5,7 cm (2,24 tolli)
	Kaal (v.a pakend)		3,4 kg (7,49 lb)
Kaldenurk	Kalle : -5°~ 15°		
Pöördeulatus	Vahelduvool 100 – 240 V~ 50 / 60 Hz 1,0 A		
Keskkonnatingimused	Töötamistingimused		
	Temperatuur	10 °C – 35 °C	
	Niiskus	10 – 80%, mitte kondenseeruv	
	Säilitustingimused		
	Temperatuur	-20 °C – 60 °C	
	Niiskus	5 – 90%, mitte kondenseeruv	
Statiivialus	Kinnitatud(), Kinnitamata(O)		
Toitejuhe	Pistorasiaan kytkestävä pistoke		

MÄRKUS

- Toodud andmed võivad muutuda eelneva hoiatusega.

Kuvar	60,97 cm (24 tolli) Flat Panel Active maatriks-TFT LCD Mittehelkiv pind Nähtav diagonaali suurus : 60,97 cm 0,277 mm x 0,277 mm (Pikselitihedus)	
Sünkronisatsiooni sisestus	Horizontaalsagedus Vertikaalsagedus Sisestuse vorm	30 kHz - 83 kHz(Automaatne) 56 Hz - 75 Hz (Automaatne) Eraldi sünkroon Digitaal
Videosisestus	Signaalisestus Sisestuse vorm	15-kontaktiline D-Sub pistmik DVI-D-pistmik (Digitaal) RGB analoog (0,7 p-p/75 oomi), Digitaal
Eraldusvõime	Maksimaalne Soovituslik	VESA 1920 x 1080 @ 60 Hz VESA 1920 x 1080 @ 60 Hz
Plug&Play	DDC 2B(Analoog,Digitaal)	
Voolutarbivus	Sisselülitusrežiimis Ooterežiimis Väljalülitusrežiimis	: 25 W(Tüüpiline) < 0,3 W < 0,3 W
Mõõtmed ning kaal (painduva alusega)	Statiiviga Laius Kõrgus Sügavus	Statiivita 56,93 cm (22,41 tolli) 35,43 cm (13,94 tolli) 5,93 cm (2,33 tolli)
	Kaal (v.a pakend)	4,0 kg (8,81 lb)
Kaldenurk	Kalle : -5°~ 15°	
Pöördeulatus	Vahelduvool 100 – 240 V~ 50 / 60 Hz 1,2 A	
Keskkonnatingimused	Töötamistingimused Temperatuur Niiskus Säilitustingimused Temperatuur Niiskus	10 °C – 35 °C 10 – 80%, mittekindenseeruv -20 °C – 60 °C 5 – 90%, mittekindenseeruv
Statiivialus	Kinnitatud(), Kinnitamata(O)	
Toitejuhe	Pistorasiaan kytkestävä pistoke	

MÄRKUS

- Toodud andmed võivad muutuda eelneva hoiatusega.

Eelnevalt seadistatud režiimid (Resolutsioon)

■ E1941T/E1941S

* Kui te ei saa valida 1366 x 768 ekraani atribuutide jaotises, siis laske edasimüüjal oma videokaardi draiver värskendada.

	Kuvari režiimid (eraldusvõime)	Horizontaalsagedus (kHz)	Vertikaalsagedus (Hz)	Polaarsus (H/V)
1	720 x 400	31,468	70	-/+
2	640 x 480	31,469	60	-/-
3	640 x 480	37,500	75	-/-
4	800 x 600	37,879	60	+/+
5	800 x 600	46,875	75	+/+
6	832 x 624	49,725	75	-/-
7	1024 x 768	48,363	60	-/-
8	1024 x 768	60,123	75	+/+
*9	1366 x 768	47,712	60	+/+

* Soovituslik režiim

■ E2041T/E2041S

	Kuvari režiimid (eraldusvõime)	Horizontaalsagedus (kHz)	Vertikaalsagedus (Hz)	Polaarsus (H/V)
1	720 x 400	31,468	70	-/+
2	640 x 480	31,469	60	-/-
3	640 x 480	37,500	75	-/-
4	800 x 600	37,879	60	+/+
5	800 x 600	46,875	75	+/+
6	1024 x 768	48,363	60	-/-
7	1024 x 768	60,123	75	+/+
8	1152 x 864	67,500	75	+/+
*9	1600 x 900	60,000	60	+/+

* Soovituslik režiim

■ E2241T/E2241S/E2341T/E2441T

	Kuvari režiimid (eraldusvõime)	Horisontaalsagedus (kHz)	Vertikaalsagedus (Hz)	Polaarsus (H/V)
1	720 x 400	31,468	70	-/+
2	640 x 480	31,469	60	-/-
3	640 x 480	37,500	75	-/-
4	800 x 600	37,879	60	+/+
5	800 x 600	46,875	75	+/+
6	1024 x 768	48,363	60	-/-
7	1024 x 768	60,123	75	+/+
8	1152 x 864	67,500	75	+/+
9	1280 x 1024	63,981	60	+/+
10	1280 x 1024	79,976	75	+/+
11	1680 x 1050	65,290	60	-/+
*12	1920 x 1080	67,500	60	+/+

* Soovituslik režiim

Märgutuli

Režiim	LED märgutule värvus
Sisse lülitatud	Sinine
Ootel	Vilkuv sinine
Väljalülitus	Väljas

See toode vastab seinale kinnitatava plaadi või ümberpaigutusseadme tehnilistele tingimustele.

1. Pange kuvar ekraaniga üles padjale või pehmele riidele.



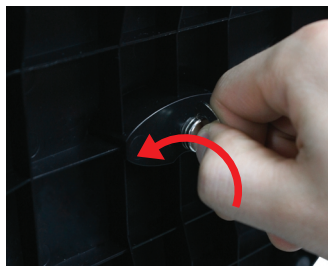
A type

2. Toe ja toe aluse eemaldamisel toote küljest jälgige hoolikalt joonisel toodud suundi.



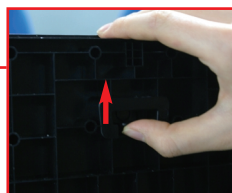
C type

2. Statiivi aluse lahtiühendamiseks statiivi korpusest võtke kruvi käepide lahti ning pöörake seda vasakule.



B type

2. Lükake link sisse ning eemaldage statiivi alus korpusest.

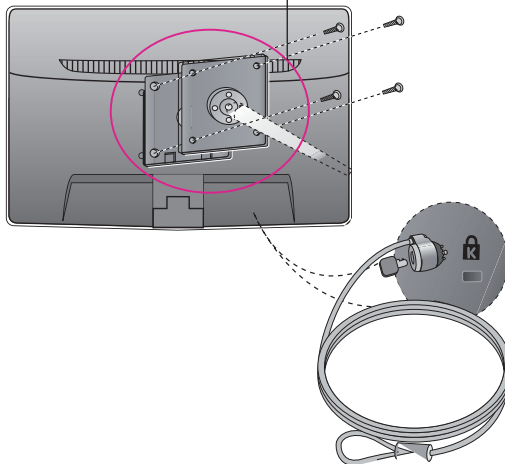


3. Seinale kinnitatava plaadi paigaldamine.

Seinale kinnitav plaat (ostetav eraldi)

See on aluse tüüpi või seinale kinnitatavat tüüpi ja on ühendatav seinale kinnitatava plaadiga.

Palun vt lisateabeks montaažijuhendit, mis on kaasas seinale kinnitatava plaadiga.



< Krui kinnitamisliidese mõõdud >

Aukude vahe : 75 mm x 75 mm

Kensingtoni ohutuspesa

Ühendamiseks turvakaabliga, mis on saadaval eraldi tarvikuna enamuses arvutitarvikute kauplustest.

MÄRKUS

- VESA standard on kooskõlas üksnes vastavate kruvikinnitusliidese mõõtmete ja kinnituskrui tehnilise kirjeldusega.
- Kasutage VESA standardit vastavalt allpool näidatud mõõtmetele.
 - * 784,8 mm ja väiksem (30,9 toll)
 - Seinale kinnitamise plaadi paksus: 2,6 mm
 - Krui: läbimõõt 4,0 mm x keermesamm 0,7 mm x pikkus 10 mm
 - * 787,4 mm ja suurem (31,0 toll)
 - Kasutage VESA standardile vastavat seinale kinnitamise plaati ja kruvisid.



Enne toote kasutamist lugege kindlasti ohutuslaseid ettevaatusabinõusid käsitlevat peatükki.

Hilisemaks kasutamiseks hoidke kasutusjuhend (CD) kindlas kohas.

Selle komplekti mudel ja seerianumber asuvad komplekti tagaküljel või külje peal. Salvestage see alljärgnevalt, juhuks kui te peaksite kunagi hooldustöid vajama.

MODEL _____

SEERIANUMBER _____

ENERGY STAR is a set of power-saving guidelines issued by the U.S. Environmental Protection Agency(EPA).



As an ENERGY STAR Partner LGE U. S. A.,Inc. has determined that this product meets the ENERGY STAR guidelines for energy efficiency.