

GEBRUIKERSHANDLEIDING LCD-MONITOR

Lees deze handleiding zorgvuldig door voordat u het apparaat in gebruik neemt en bewaar de handleiding voor later.

LCD-MONITOR MODELLEN

E1941T E1941S
E2041T E2041S
E2241T E2241S
E2341T
E2441T

Bij het ontwerp en de fabricage van dit apparaat staat uw veiligheid centraal. Als u het apparaat echter verkeerd gebruikt, kunt u worden blootgesteld aan een elektrische schok of kan brand ontstaan. Voor een goede werking van alle veiligheidsvoorzieningen van deze monitor moet u de volgende basisrichtlijnen voor installatie, gebruik en onderhoud in acht nemen.

Veiligheid

Gebruik alleen het netsnoer dat bij het apparaat wordt geleverd. Als u een snoer gebruikt dat niet door de leverancier van dit apparaat wordt geleverd, controleert u of het snoer voldoet aan de toepasselijke nationale normen. Als het netsnoer niet goed is, neemt u voor vervanging contact op met de fabrikant of de dichtstbijzijnde geautoriseerde reparateur.

Het netsnoer wordt gebruikt als belangrijkste uitschakelingsvoorziening. Zorg dat de connector makkelijk toegankelijk is na aansluiting.

Sluit de monitor alleen aan op een voedingsbron die voldoet aan de specificaties die in deze handleiding zijn opgegeven of op de monitor zijn vermeld. Als u niet zeker weet welke spanning u gebruikt, neemt u contact op met uw dealer.

Overbelaste stopcontacten en verlengsnoeren, gerafelde netsnoeren en gebroken connectoren zijn gevaarlijk en kunnen een elektrische schok of brand veroorzaken. Neem voor vervanging contact op met een onderhoudstechnicus.

Zolang het toestel aangesloten is op een stopcontact, is het niet losgekoppeld van de voeding, zelfs als het toestel uitgeschakeld is.

Open de monitor niet:

- De monitor bevat geen onderdelen die door de gebruiker kunnen worden vervangen.
- In de monitor is gevaarlijke hoogspanning aanwezig, zelfs wanneer de monitor is uitgeschakeld.
- Als de monitor niet goed werkt, neemt u contact op met uw dealer.

Lichamelijk letsel voorkomen:

- Plaats de monitor niet op een hellende plank, tenzij de monitor en de plank goed zijn vastgezet.
- Gebruik alleen een monitorsteun die door de fabrikant is aanbevolen.
- Laat het product niet vallen en let op dat er geen impact plaatsvindt op het product. Gooi geen speelgoed of voorwerpen op het scherm van het product. Dit kan letsel, problemen met het product en schade aan het scherm veroorzaken.

Brand en gevaarlijke situaties voorkomen:

- Schakel de monitor altijd uit als u de ruimte langer dan een korte periode verlaat. Laat de monitor niet aan staan wanneer u weggaat.
- Zorg dat kinderen geen objecten in de openingen in de behuizing van de monitor laten vallen of duwen. Bepaalde interne onderdelen staan onder hoogspanning.
- Gebruik alleen accessoires die voor deze monitor zijn ontworpen.
- Trek de stekker uit het stopcontact indien het scherm langere tijd niet gebruikt wordt.
- Raak als het onweert nooit de stroomkabel en signaalkabel aan, dit kan erg gevaarlijk zijn. Dit kan elektrische schokken veroorzaken.

Installatie

Plaats of rol niets op of over het netsnoer en zet de monitor niet op een plaats waar het netsnoer beschadigd kan raken.

Gebruik deze monitor niet in de buurt van water, zoals een bad, wasbak, gootsteen, waskuip, vochtige kelder of zwembad.

De monitorbehuizing is voorzien van ventilatieopeningen voor de afvoer van warmte tijdens de werking. Als deze openingen worden geblokkeerd, kan de gecumuleerde warmte defecten of zelfs brand veroorzaken. Doe daarom nooit het volgende:

- De onderste ventilatiesleuven blokkeren door de monitor op een bed, bank, tapijt, enzovoort te plaatsen.
- De monitor in een gesloten behuizing plaatsen tenzij deze is voorzien van goede ventilatie.
- De openingen bedekken met een doek of ander materiaal.
- De monitor in de buurt van of op een verwarmingstoestel of warmtebron plaatsen.

Wrijf of behandel de Active Matrix LCD niet met iets hards, aangezien dit de Active Matrix LCD permanent kan beschadigen.

Druk niet langdurig met uw vinger op het LCD-scherm, aangezien dit enige nabeelden kan achterlaten.

Sommige stipdefecten kunnen als rode, groene of blauwe plekjes op het scherm verschijnen. Dit heeft echter geen gevolgen voor de weergavekwaliteit.

Gebruik indien mogelijk de aanbevolen resolutie voor de beste beeldkwaliteit voor het LCD-scherm. Bij andere resoluties kunnen geschaalde of bewerkte beelden op het scherm verschijnen. Dit is echter normaal voor LCD-schermen met vaste resolutie.

Door langere tijd een vast beeld op het scherm te laten staan, kan het scherm beschadigd worden doordat het beeld ingebrand wordt. Gebruik een schermbeveiliging op de monitor. Dit treedt tevens op bij andere fabrikanten, en wordt niet gedekt door de garantie.

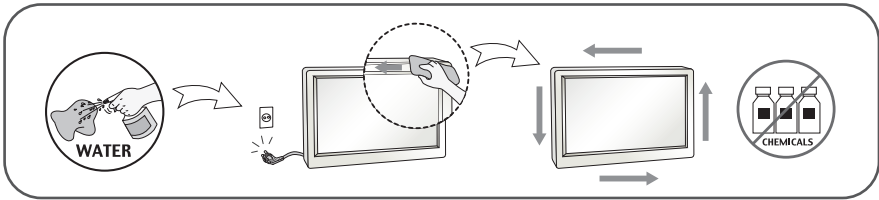
Stel de voor- en de zijkanten van het scherm niet bloot aan slagen of bekrassen met metalen voorwerpen. Daardoor kan het scherm beschadigd worden.

Zorg ervoor dat het paneel naar voren wijst en houd het met beide handen vast om het te verplaatsen. Als u het product laat vallen, kan het elektrische schokken of brand veroorzaken. Neem contact op met een gemachtigd servicecentrum voor reparaties.

Vermijd hoge temperaturen en vocht.

Reinigen

- Haal het netsnoer uit het stopcontact voordat u de voorkant van het monitorscherm reinigt.
- Gebruik een vochtige doek (geen natte doek). Spuit geen vloeistof direct op het monitorscherm, aangezien overtollige vloeistof een elektrische schok kan veroorzaken.
- Trek voor het reinigen van het product de stroomkabel uit en wrijf er, om krassen te voorkomen, met een zachte doek over. Reinig niet met een natte doek en sproei geen water of andere vloeistoffen direct op het product. Een elektrische schok kan het gevolg zijn. (Gebruik geen chemicaliën zoals benzine, verfverduiners of alcohol).
- Sproei water twee tot viermaal op een zachte doek en gebruik het om het voorframe schoon te maken, veeg allen in één richting. Te veel vocht kan verkleuring veroorzaken.



Opnieuw inpakken

- Gooi de kartonnen doos en het overige verpakkingsmateriaal niet weg. Deze vormen een ideale verpakking waarin u het apparaat kunt transporteren. Wanneer u het apparaat naar een andere locatie wilt verplaatsen, gebruikt u het oorspronkelijke verpakkingsmateriaal.

Correct sorteren

- Doe de lamp dus niet bij het gewone huishoudelijke afval.
- Sorteer dit product volgens de reglementen van uw gemeente.

!!! Bedankt dat u voor LGE-producten hebt gekozen !!!

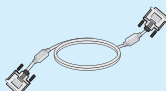
- Controleer of de volgende onderdelen bij uw monitor zijn geleverd. Als er iets ontbreekt, neem dan contact op met uw dealer.



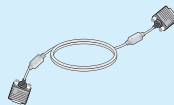
**Gebruiksaanwijzing /
Kaarten**



Stroomdraad
(Afhankelijk van het land)



DVI-D signaalkabel
(Uitsluitend E1941T/E2041T/E2241T/
E2341T /E2441T)
(Deze functie is niet in alle landen
beschikbaar.)



15-pin D-Sub signaalkabel
(Om hem op te zetten kan de
signaalkabel aan dit product
worden vastgemaakt voordat
het wordt verscheept.)

OPMERKING

- Deze accessoires kunnen er anders uitzien dan hier getoond.
- Maak gebruik van afgeschermd signaal interfacekabels (D-sub 15 pin kabel, DVI-D-kabel) met ferrietkernen om de standaard naleving voor het product te behouden.

- Voordat u de monitor in elkaar zet, controleert u of de voeding van de monitor, het computersysteem en andere aangesloten apparaten is uitgeschakeld.

Monitorsteun bevestigen(A type)

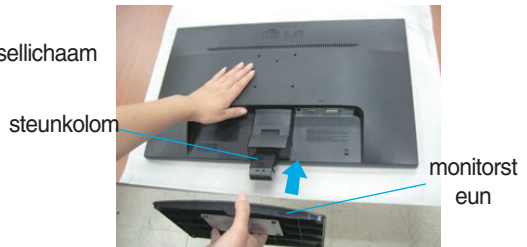
1. Plaats de monitor met de voorkant naar beneden op een zachte doek .



2. Schuif de steunkolom in de juiste richting in het product (zie afbeelding).Zorg ervoor dat u erop drukt totdat het hoort "klikken".



3. Schuif de monitorsteun in de juiste richting in de steunkolom.



4. Gebruik een munt voor de achterzijde van de voet en draai de schroef met de klok mee om deze vast te draaien.



5. Als alles in elkaar zit, pakt u de monitor voorzichtig op met het scherm naar u toe.

Belangrijk

- Dit is een voorbeeld van het algemene aansluitingsmodel. Mogelijk verschilt uw monitor van de items die in de illustratie worden getoond.
- Houd het product niet op zijn kop aan de monitorsteun. De monitor kan dan vallen en beschadigd raken of letsel aan uw voeten veroorzaken.

De standaard uit elkaar nemen

1. Zet een kussen of een zachte doek op een plat oppervlak.



2. Zet het beeldscherm met de voorkant naar beneden op het kussen of de zachte doek.



3. Verwijder de standaard en Voetstuk van het product in de juiste richting zoals aangetoonde in de afbeelding.



4. Gebruik een muntstuk om de schroef aan de achterkant van het voetstuk los te maken door het tegen de klok in te draaien.



Monitor aansluiten

- Voordat u de monitor in elkaar zet, controleert u of de voeding van de monitor, het computersysteem en andere aangesloten apparaten is uitgeschakeld.

Monitorsteun bevestigen(B type)

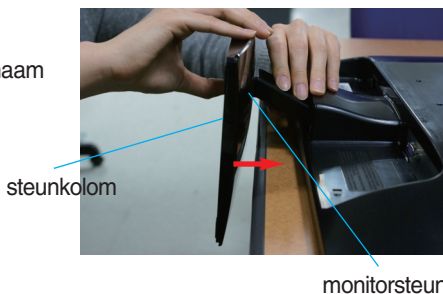
1. Plaats de monitor met de voorkant naar beneden op een zachte doek .



2. Schuif de steunkolom in de juiste richting in het product (zie afbeelding).Zorg ervoor dat u erop drukt totdat het hoort "klikken".



3. Schuif de monitorsteun in de juiste richting in de steunkolom.



4. Als alles in elkaar zit, pakt u de monitor voorzichtig op met het scherm naar u toe.



Belangrijk

- Dit is een voorbeeld van het algemene aansluitingsmodel. Mogelijk verschilt uw monitor van de items die in de illustratie worden getoond.
- Houd het product niet op zijn kop aan de monitorsteun. De monitor kan dan vallen en beschadigd raken of letsel aan uw voeten veroorzaken.

De standaard uit elkaar nemen

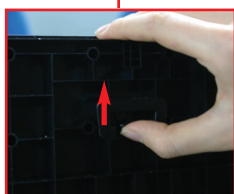
1. Zet een kussen of een zachte doek op een plat oppervlak.



2. Zet het beeldscherm met de voorkant naar beneden op het kussen of de zachte doek.



3. U duwt de vergrendeling naar binnen en trekt de basis van de standaard uit het lichaam van de standaard.



Monitor aansluiten

- Voordat u de monitor in elkaar zet, controleert u of de voeding van de monitor, het computersysteem en andere aangesloten apparaten is uitgeschakeld.

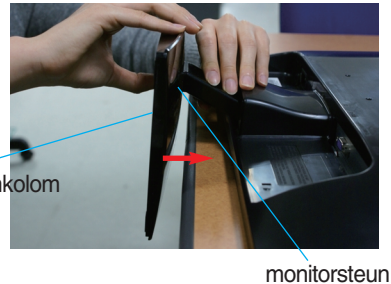
Monitorsteun bevestigen(C type)

1. Plaats de monitor met de voorkant naar beneden op een zachte doek .



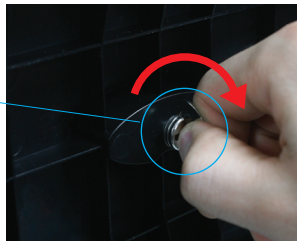
2. Schuif de steunkolom in de juiste richting in het product (zie afbeelding).Zorg ervoor dat u erop drukt totdat het hoort "klikken".

3. Schuif de monitorsteun in de juiste richting in de steunkolom.



4. Draai de schroef naar links om de Stand Body(Steunbehuizing) van de Stand Base(Steunbasis) te verwijderen.

Schroef
Draai de schroef vast met behulp van het schroefhandvat.



5. Als alles in elkaar zit, pakt u de monitor voorzichtig op met het scherm naar u toe.

Belangrijk

- Dit is een voorbeeld van het algemene aansluitingsmodel. Mogelijk verschilt uw monitor van de items die in de illustratie worden getoond.
- Houd het product niet op zijn kop aan de monitorsteun. De monitor kan dan vallen en beschadigd raken of letsel aan uw voeten veroorzaken.

De standaard uit elkaar nemen

1. Zet een kussen of een zachte doek op een plat oppervlak.



2. Zet het beeldscherm met de voorkant naar beneden op het kussen of de zachte doek.



3. Voor het verwijderen van de Stand Base (Steunbasis) van de Stand Body (Steunbehuizing), vouwt u het schroefhandvat in en draait u het naar links.



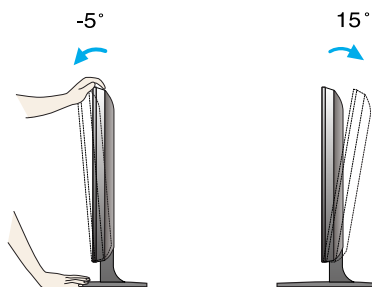
- Voordat u de monitor in elkaar zet, controleert u of de voeding van de monitor, het computersysteem en andere aangesloten apparaten zijn uitgeschakeld.

Het scherm plaatsen

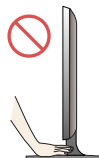
-Na installatie past u de hoek aan zoals beneden weergegeven.

1. Pas de positie van het scherm aan voor maximaal comfort.

- Kantelbereik : -5° tot 15°



- Raak het scherm niet aan en druk het niet in wanneer u de hoek van de monitor aanpast.
- Plaats uw vingers niet tussen het toestel en de steun als u de hoek van het scherm aanpast. U kunt hierbij uw vinger(s) bezeren.



ERGONOMIE

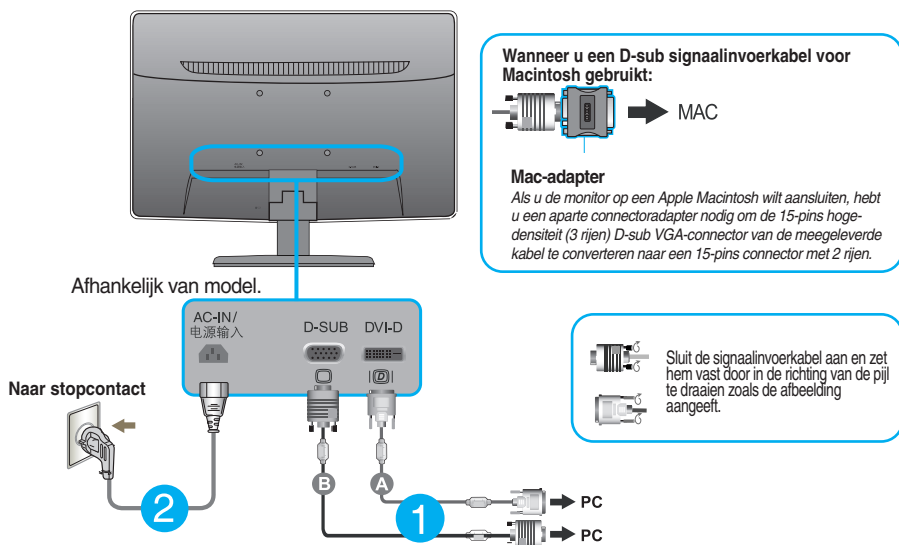
- Voor een ergonomische en comfortabele positie wordt aanbevolen de kantelhoek van de monitor op maximal 5 graden in te stellen.

Aansluiten op de PC

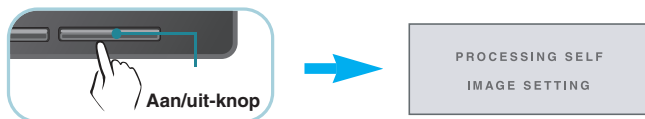
1. Voordat u de monitor instelt, moet u er ervoor zorgen dat de stroom naar de monitor, het computersysteem en andere aangesloten apparaten uit staat.
2. Sluit signaalinvoerkabel **1** en stroomkabel **2** aan, en draai de schroef van de signaalkabel vast.
 - A Sluit de DVI-D (Digitaal signaal)-kabel aan
 - B Sluit de D-sub (analoog signaal)-kabel aan

OPMERKING

- Dit is een vereenvoudigde voorstelling van het achteraanzicht.
- Dit achteraanzicht is een algemeen model. Mogelijk ziet uw monitor er anders uit.



3. Druk op de powerknop op het voorpaneel om het toestel in te schakelen. Zodra de monitor ingeschakeld is, wordt 'Self Image Setting Function' (zelfbeeld instellingsfunctie) automatisch uitgevoerd. (Alleen analoog modus)



OPMERKING

Automatische beeldafstelling? Deze functie biedt de gebruiker optimale beeldinstellingen. Als de gebruiker de monitor voor het eerst aansluit, stemt deze functie het beeld automatisch af op de optimale instellingen voor aparte ingangssignalen.

'AUTO' functie? Als u problemen tegenkomt, zoals een wazig scherm, wazige letters, scherm flakkert of is gekanteld, terwijl u het toestel gebruikt, of nadat u de schermresolutie heeft gewijzigd, drukt u op de AUTO-functieknop om de resolutie te verbeteren.

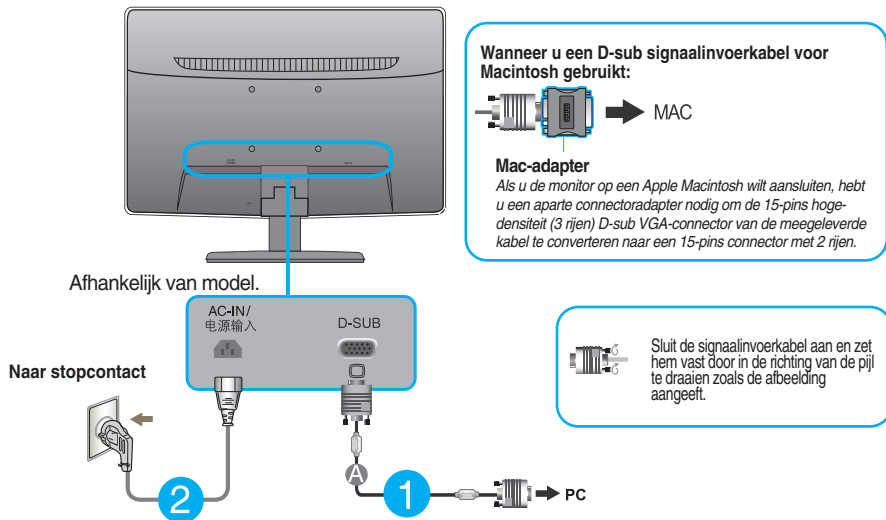
Aansluiten op de PC

1. Voordat u de monitor instelt, moet u er ervoor zorgen dat de stroom naar de monitor, het computersysteem en andere aangesloten apparaten uit staat.
2. Sluit signaalinvoer kabel **1** en stroomkabel **2** aan, en draai de schroef van de signaalkabel vast.

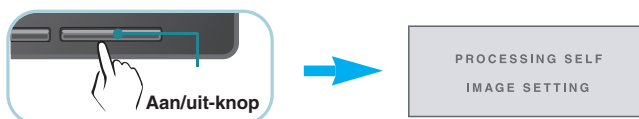
A Sluit de D-sub (analoog signaal)-kabel aan

OPMERKING

- Dit is een vereenvoudigde voorstelling van het achteraanzicht.
- Dit achteraanzicht is een algemeen model. Mogelijk ziet uw monitor er anders uit.



3. Druk op de powerknop op het voorpaneel om het toestel in te schakelen. Zodra de monitor ingeschakeld is, wordt 'Self Image Setting Function' (zelfbeeld instellingsfunctie) automatisch uitgevoerd.



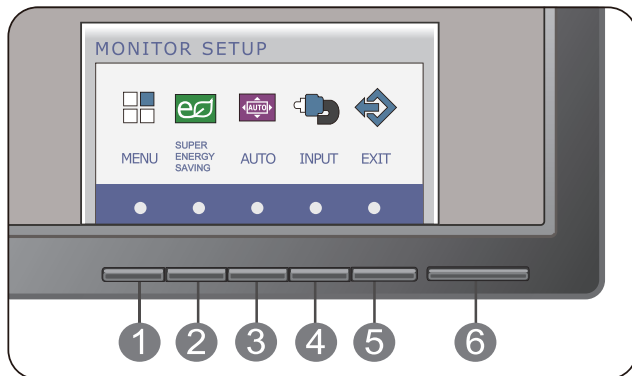
OPMERKING

Automatische beeldafstelling? Deze functie biedt de gebruiker optimale beeldinstellingen. Als de gebruiker de monitor voor het eerst aansluit, stelt deze functie het beeld automatisch af op de optimale instellingen voor aparte ingangsignalen.

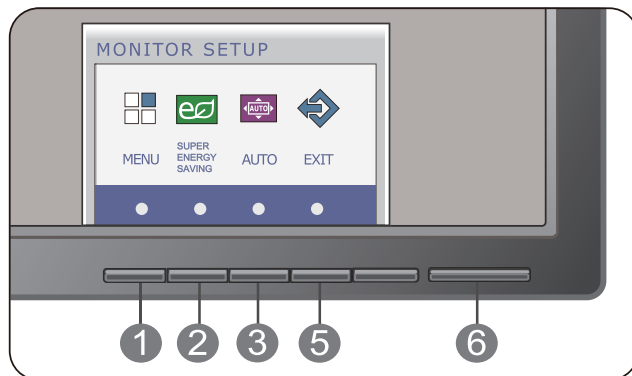
'AUTO' functie? Als u problemen tegenkomt, zoals een wazig scherm, wazige letters, scherm flikkert of is gekanteld, terwijl u het toestel gebruikt, of nadat u de schermresolutie heeft gewijzigd, drukt u op de AUTO functieknop om de resolutie te verbeteren.

Besturingselementen op voorpaneel

■ E1941T/E2041T/E2241T/E2341T/E2441T



■ E1941S/E2041S/E2241S



1 Knop MENU

OSD LOCKED / OSD UNLOCKED (OSD VERGRENDELEN / OSD ONTGRENDELEND)

Met deze instelling kunt u de huidige instellingen vergrendelen, zodat deze niet per ongeluk kunnen worden gewijzigd.

Houd de knop **MENU** enkele seconden ingedrukt. Het bericht "**OSD LOCKED**" (**OSD VERGRENDELEN**) zal verschijnen.

U kunt de schermmenubesturingselementen te allen tijde ontgrendelen door de knop **MENU** enkele seconden ingedrukt te houden. Het bericht "**OSD UNLOCKED**" (**OSD ONTGRENDELEND**) zal verschijnen.

OSD LOCKED

OSD UNLOCKED

2 Knop SUPER ENERGY SAVING

Gebruik deze knop om naar het **SUPER ENERGY SAVING** menu toe te gaan.
Zie pagina 20 voor meer informatie.

3 Knop AUTO

AUTOMATISCHE BEELDINSTELLING

Bij het afstelling van uw beeldscherm-instellingen, druk altijd op de **AUTO** knop op de MONITOR SETUP OSD. (Alleen analoog modus)
Zo krijgt het weergavebeeld automatisch de optimale instellingen voor de huidige schermresolutie (weergavestand).

De beste weergavemodi zijn als volgt

E1941T/E1941S : 1366 x 768

E2041T/E2041S : 1600 x 900

E2241T/E2241S/E2341T/E2441T: 1920 x 1080



4 Knop INPUT (Bron Hot Key)

Indien er twee of meer invoersignalen aangesloten zijn, kunt u het gewenste invoersignaal (D-Sub/DVI) selecteren. Indien er maar één signaal aangesloten is, wordt dit automatisch vastgesteld. D-Sub is de standaardinstelling.

(Uitsluitend E1941T/E2041T/E2241T/E2341T/E2441T)

5 Knop EXIT

Verlaat de OSD.

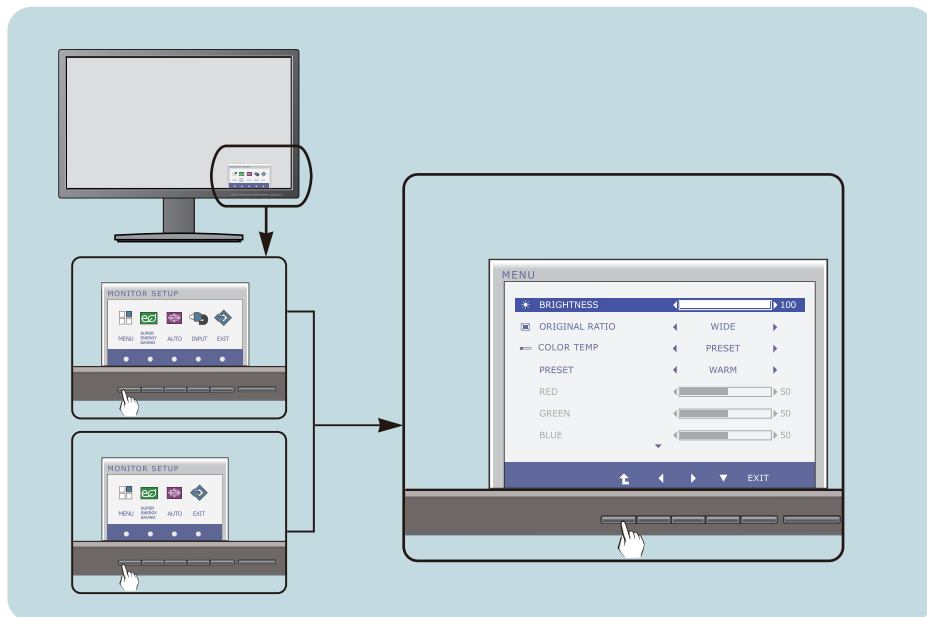
6 Aan/uit-knop /Aan/uit-lampje

Gebruik deze knop om de monitor in en uit te schakelen.

De stroomindicator blijft blauw als het scherm normaal is (indien ingeschakeld). Als het beeldscherm in de slaapmode is, knippert het lampje blauw.

Scherminstellingen

U kunt het vensterformaat, de vensterpositie en de werkingsparameters van de monitor snel en gemakkelijk aanpassen via het schermmenu. Hieronder vindt u een kort voorbeeld dat u vertrouwd maakt met het gebruik van de besturingselementen. Het volgende gedeelte bevat een overzicht van de beschikbare regelingen en selecties die u met het schermmenu kunt instellen. Ga als volgt te werk om wijzigingen aan te brengen in het schermmenu:



- 1 Druk op een willekeurige **Knop**, daarna verschijnt het hoofdmenu van OSD.
- 2 Om een functie te kiezen, gebruik de corresponderende **Knoppen**.
- 3 Stel het beeld met de **◀/▶/▼ knoppen** in op het gewenste niveau. Met de **↑-knop** kunt u andere submenuopties selecteren.
- 4 Druk op de **EXIT Knop** om naar OSD te gaan.

De volgende tabel bevat alle menu's voor besturingselementen, aanpassingen en instellingen van het schermmenu.

DSUB : D-SUB (analoog signaal) input

DVI-D : DVI-D (digitaal signaal) input

Hoofdmenu	Vervolgmenu	Ondersteunde input	Beschrijving
MENU	BRIGHTNESS	DSUB DVI-D	Hiermee regelt u de helderheid van het scherm
	ORIGINAL RATIO		De beeldgrootte aanpassen
	COLOR TEMP (PRESET/USER)		De kleur van het scherm regelen
	CONTRAST		Hiermee regelt u het contrast van het scherm
	LANGUAGE		De status van het scherm aan uw gebruiksomgeving aanpassen
	FACTORY RESET		
SUPER ENERGY SAVING	ON	DSUB DVI-D	Zet de SUPER ENERGY SAVING functie aan.
	OFF		Schakel de SUPER ENERGY SAVING functie uit.
	RESET		Initialiseren van SUPER ENERGY SAVING en naar de "OFF" mode gaan.

OPMERKING

- De volgorde van de pictogrammen is afhankelijk van het model (17~22).

Hoofdmenu

Vervolgmenu

Beschrijving

BRIGHTNESS



Hiermee regelt u de helderheid van het scherm.

ORIGINAL RATIO



WIDE

Hiermee schakelt u over naar de schermvullende modus afhankelijk van het binnenkomende beeldsignaal.

ORIGINAL Verander de inkomende beeld signal ratio naar de originele situatie.

* Deze functie werkt alleen als de invoer resolutie kleiner is dan de monitor ratio (16:9).

COLOR TEMP



PRESET

Selecteer de schermkleur.

- WARM: Stel het scherm naar warme kleur.
- MEDIUM: Stel het scherm naar tussenliggende kleur.
- COOL: Stel het scherm naar koude kleur.

USER

RED(ROOD)

Uw eigen kleurenniveau voor rood instellen.

GREEN(GROEN)

Uw eigen kleurenniveau voor groen instellen.

BLUE(BLAUW)

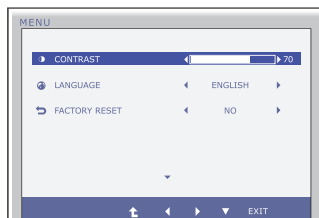
Uw eigen kleurenniveau voor blauw instellen.

- **Exit** : Afsluiten
- **◀, ▶, ▼** : Verplaatsen
- **⬆** : Een ander submenu selecteren

Hoofdmenu

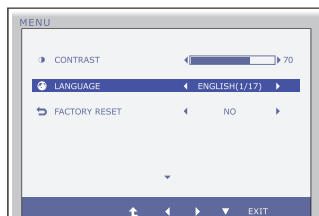
Beschrijving

CONTRAST



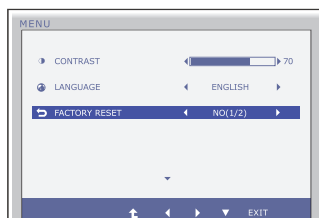
Hiermee regelt u het contrast van het scherm.

LANGUAGE



Hiermee kiest u de taal waarin u de namen van de besturingselementen wilt weergeven.

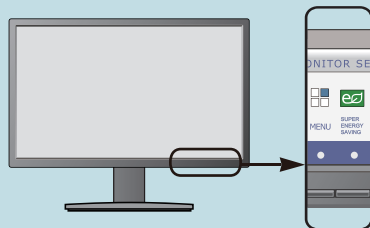
FACTORY RESET



Hiermee zet u alle fabrieksinstellingen terug, behalve "**LANGUAGE**"(TAAL). Druk op de ◀ ▶ -knop om terug te keren naar de originele instelling.

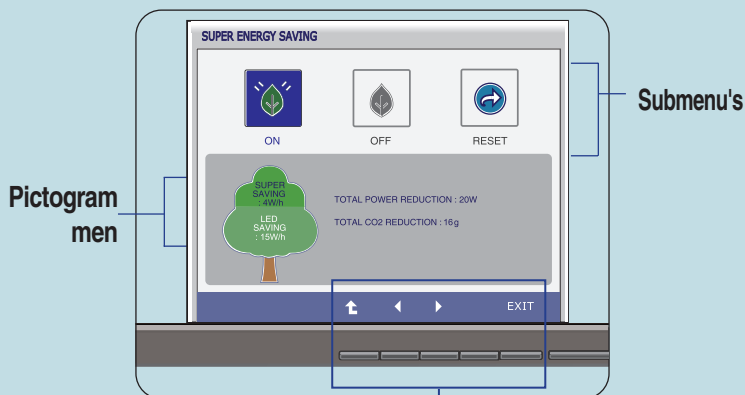
- **Exit** : Afsluiten
- ◀, ▶, ▼ : Verplaatsen
- ⬆ : Een ander submenu selecteren

- ■ ■ In het vorige gedeelte is beschreven hoe u een item selecteert en aanpast met behulp van het schermmenu. Het volgende gedeelte bevat het pictogram, de pictogramnaam en een pictogrambeschrijving van alle items in het menu.



Als u op de **SUPER ENERGY SAVING**-knop drukt, verschijnt het hoofdmenu van het OSD.

Naam menu



Knoptip

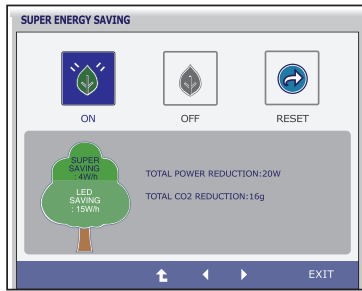
- EXIT : Afsluiten
- ◀ ▶ : Verplaatsen
- ⬆ : Herstarten om het submenu te selecteren

OPMERKING

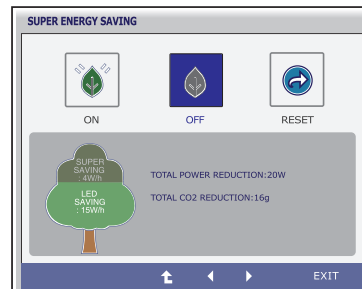
- De taal van de menu's in het schermmenu op de monitor kan afwijken van de handleiding.

Schermmenu - selecteren en aanpassen

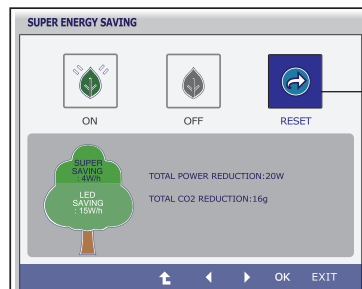
Hoofdmenu	Vervolgmenu	Beschrijving
-----------	-------------	--------------



ON Zet de SUPER ENERGY SAVING functie aan.
Wanneer de huidige instelling waarde ON is, wordt de SUPER SAVING groen.



OFF Schakel de SUPER ENERGY SAVING functie uit. De huidige functie van de monitor is LED SAVING.
Wanneer de huidige ingestelde waarde OFF is, wordt de SUPER SAVING grijs.



RESET Wijdeert de waarden van TOTAL POWER REDUCTION en TOTAL CO2 REDUCTION.



- **Exit** : Afsluiten
- ◀, ▶ : Verplaatsen
- ⬆ : Een ander submenu selecteren
- **OK** : Kiezen
- **TOTAL POWER REDUCTION** : Hoeveel energie wordt er bespaard tijdens het gebruik van de monitor.
- **TOTAL CO2 REDUCTION** : Wijziging van de TOTAL POWER REDUCTION naar TOTAL CO2 REDUCTION toe.

OPMERKING

GEGEVENS OPSLAAN(W/h) :

	19 inch	20 inch	22 inch	23 inch	24 inch
SUPER SAVING	3	3	4	5	5
LED SAVING	3	18	15	12	17

- Gegevens opslaan is afhankelijk van het paneel. De verschillen tussen waarden wordt veroorzaakt door elk paneel en het paneel verkoper.
- LG verzamelt deze waarden met behulp van geïntegreerde functie met 10 minuten uitgezonden video signaal.
- LED SAVING betekent de hoeveelheid energie die wordt bespaarend tijdens het gebruikt van WLED paneel in plaats van CCFL paneel.
- SUPER SAVING betekent de hoeveelheid energie die wordt bespaarend tijdens het gebruikt van SUPER ENERGY SAVING functie.

Controleer het volgende voordat u een beroep doet op de technische ondersteuning.

Geen beeld	
<ul style="list-style-type: none">● Is het netsnoer van de monitor aangesloten?● Brandt het aan/uit-lampje?● Knipperst het verklikkerlampje?● Verschijnt het bericht "OUT OF RANGE" op het scherm?● Verschijnt het bericht "CHECK SIGNAL CABLE" op het scherm?	<ul style="list-style-type: none">• Controleer of de stekker van het netsnoer goed in het stopcontact zit.• Druk op de aan/uit-knop.• Als de energiebesparende stand van de monitor is ingeschakeld, verplaatst u de muis of drukt u op een toets van het toetsenbord om het scherm te activeren.• Probeer de pc in te schakelen.• Dit bericht verschijnt als het signaal van de pc (videokaart) zich buiten het horizontale of verticale frequentiebereik van de monitor bevindt. Zie het gedeelte 'Specificaties' van deze handleiding en configureer de monitor opnieuw.• Dit bericht verschijnt als de signaalkabel tussen de pc en de monitor niet is aangesloten. Controleer of de signaalkabel is aangesloten en probeer het opnieuw.

Verschijnt het bericht "OSD LOCKED" op het scherm?	
<ul style="list-style-type: none">● Verschijnt het bericht "OSD LOCKED" als u op de knop MENU drukt?	<ul style="list-style-type: none">• U kunt de huidige instellingen beveiligen, zodat deze niet per ongeluk kunnen worden gewijzigd. U kunt de schermmenubesturingselementen te allen tijde ontgrendelen door de knop MENU enkele seconden ingedrukt te houden. Het bericht "OSD UNLOCKED" (OSD ONTGRENDELD) zal verschijnen.

Weergegeven beeld is incorrect

- | | |
|---|--|
| <ul style="list-style-type: none">● Weergavepositie is incorrect. | <ul style="list-style-type: none">• Druk op de knop AUTO om het beeld automatisch de optimale instelling te geven. |
| <ul style="list-style-type: none">● Op de achtergrond van het scherm zijn verticale balken of strepen zichtbaar. | <ul style="list-style-type: none">• Druk op de knop AUTO om het beeld automatisch de optimale instelling te geven. |
| <ul style="list-style-type: none">● Horizontale ruis in een beeld of tekens worden niet duidelijk weergegeven. | <ul style="list-style-type: none">• Druk op de knop AUTO om het beeld automatisch de optimale instelling te geven.• Controleer via Configuratiescherm --> Beeldscherm --> Instellingen of het beeldscherm de aanbevolen resolutie heeft en stel deze in, of stel de beeldscherminstellingen in op de ideale waarden. Stel de kleur in op meer dan 24 bits (ware kleuren). |

BELANGRIJK

- Controleer via **Configuratiescherm --> Beeldscherm --> Instellingen** of de frequentie of de resolutie is gewijzigd. Als dit het geval is, moet u de resolutie van de videokaart wijzigen.
- Als u de aanbevolen resolutie (optimale resolutie) niet selecteert, worden letters mogelijk onscherp en het scherm verduisterd, afgeknot of schuin vertekend weergegeven. Zorg er dus voor dat u de aanbevolen resolutie kiest.
- De wijze van instellen kan per computer of besturingssysteem anders zijn en de hierboven genoemde resolutie wordt wellicht niet ondersteund door de grafische kaart van de computer. Neem in een dergelijk geval contact op met de leverancier of fabrikant van de computer of de grafische kaart.

Weergegeven beeld is incorrect

- | | |
|--|--|
| <ul style="list-style-type: none">● De schermkleur is monochroom of wijkt af.● Het scherm knippert. | <ul style="list-style-type: none">• Controleer of de beeldschermkabel correct is aangesloten en gebruik indien nodig een schroevendraaier om deze vast te zetten.• Zorg ervoor dat de videokaart correct in de sleuf is geplaatst.• Stel de kleur in op meer dan 24 bits (ware kleuren) via Beeldscherm in het Configuratiescherm.• Controleer of het beeldscherm op Interliniëring is ingesteld. Als dit het geval is, stelt u de aanbevolen resolutie in. |
|--|--|

Verschijnt het bericht "Niet herkende monitor, Plug en Play (VESA DDC)-monitor aangetroffen"?

- | | |
|--|---|
| <ul style="list-style-type: none">● Hebt u het monitorstuurprogramma geïnstalleerd? | <ul style="list-style-type: none">• Installeer het monitorstuurprogramma vanaf de cd (of diskette) die bij de monitor is geleverd. U kunt het stuurprogramma ook downloaden van onze website: http://www.lg.com.• Controleer of de videokaart de Plug en Play-functie ondersteunt. |
|--|---|

Monitor	47,0 cm (18,5 inch) Flat Panel Active Matrix-TFT LCD Glanswerende laag Zichtbare schermdoorsnede : 47,0 cm (Pixel pitch) 0,300 mm x 0,300 mm		
Synchronisatie-ingang	Horizontale freq. Verticale freq. Type ingang	30 kHz tot 61 kHz (Automatisch) 56 Hz tot 75 Hz (Automatisch) Koppel Sync Los Digitaal	
Video-ingang	Signaalingang Type ingang	15-pins D-sub connector DVI-D-connector (Digitaal) RGB-analoog (0,7 Vp-p/75 ohm), Digitaal	
Resolutie	Max Aanbevolen	VESA 1366 x 768 bij 60 Hz VESA 1366 x 768 bij 60 Hz	
Plug en Play	DDC 2B (Analoog,Digitaal)		
Energieverbruik	Aan-modus Sleep-modus Uit-modus	: 18 W(Normaal) < 0,3 W < 0,3 W	
Afmetingen en gewicht		Steun is meegeleverd	Steun is niet meegeleverd
	Breedte Hoogte Diepte	44,30 cm (17,44 inch) 35,00 cm (13,78 inch) 16,60 cm (6,54 inch)	44,30 cm (17,44 inch) 28,50 cm (11,22 inch) 5,5 cm (2,16 inch)
	Gewicht (excl. verpakking)		2,8 kg (6,17 lb)
Kantelbereik	Kantelbereik : -5° tot 15°		
Voedingsingang	100-240 V~ wisselstroom 50 / 60 Hz 0,8 A		
Omgevingsvereisten	Gebruik	Temperatuur Vochtigheidsgraad	10 °C tot 35 °C 10% tot 80% zonder condensatie
	Opslag	Temperatuur Vochtigheidsgraad	-20 °C tot 60 °C 5 % tot 90 % zonder condensatie
Kantelsteun	Bevestigd (<input type="checkbox"/>), Niet bevestigd (<input type="radio"/>)		
Netsnoer	Naar stopcontact		

OPMERKING

- De informatie in dit document kan zonder voorafgaande kennisgeving worden gewijzigd.

Monitor	47,0 cm (18,5 inch) Flat Panel Active Matrix-TFT LCD Glanswerende laag Zichtbare schermdoorsnede : 47,0 cm (Pixel pitch) 0,300 mm x 0,300 mm	
Synchronisatie-ingang	Horizontale freq. Verticale freq. Type ingang	30 kHz tot 61 kHz (Automatisch) 56 Hz tot 75 Hz (Automatisch) Koppel Sync Los
Video-ingang	Signaalingang Type ingang	15-pins D-sub connector RGB-analoog (0,7 Vp-p/75 ohm)
Resolutie	Max Aanbevolen	VESA 1366 x 768 bij 60 Hz VESA 1366 x 768 bij 60 Hz
Plug en Play	DDC 2B	
Energieverbruik	Aan-modus Sleep-modus Uit-modus	: 18 W(Normaal) < 0,3 W < 0,3 W
Afmetingen en gewicht	Steun is meegeleverd	
	Steun is niet meegeleverd	
	Breedte	44,30 cm (17,44 inch)
	Hoogte	35,00 cm (13,78 inch)
	Diepte	16,60 cm (6,54 inch)
		44,30 cm (17,44 inch)
		28,50 cm (11,22 inch)
		5,5 cm (2,16 inch)

	Gewicht (excl. verpakking)	2,8 kg (6,17 lb)
Kantelbereik	Kantelbereik : -5° tot 15°	
Voedingsingang	100-240 V~ wisselstroom 50 / 60 Hz 0,8 A	
Omgevingsvereisten	Gebruik	
	Temperatuur	10 °C tot 35 °C
	Vochtigheidsgraad	10% tot 80% zonder condensatie
	Opslag	
Temperatuur	-20 °C tot 60 °C	
Vochtigheidsgraad	5 % tot 90 % zonder condensatie	
Kantelsteun	Bevestigd (), Niet bevestigd ()	
Netsnoer	Naar stopcontact	

OPMERKING

- De informatie in dit document kan zonder voorafgaande kennisgeving worden gewijzigd.

Monitor	50,8 cm (20,0 inch) Flat Panel Active Matrix-TFT LCD Glanswerende laag Zichtbare schermdoorsnede : 50,8 cm (Pixel pitch) 0,2766 mm x 0,2766 mm		
Synchronisatie-ingang	Horizontale freq. Verticale freq. Type ingang	30 kHz tot 83 kHz (Automatisch) 56 Hz tot 75 Hz (Automatisch) Koppel Sync Los Digitaal	
Video-ingang	Signaalingang Type ingang	15-pins D-sub connector DVI-D-connector (Digitaal) RGB-analoog (0,7 Vp-p/75 ohm), Digitaal	
Resolutie	Max Aanbevolen	VESA 1600 x 900 bij 60 Hz VESA 1600 x 900 bij 60 Hz	
Plug en Play	DDC 2B (Analoog,Digitaal)		
Energieverbruik	Aan-modus Sleep-modus Uit-modus	: 20 W(Normaal) < 0,3 W < 0,3 W	
Afmetingen en gewicht		Steun is meegeleverd	Steun is niet meegeleverd
	Breedte Hoogte Diepte	47,60 cm (18,74 inch) 36,40 cm (14,33 inch) 16,60 cm (6,54 inch)	47,60 cm (18,74 inch) 30,30 cm (11,92 inch) 5,70 cm (2,24 inch)
	Gewicht (excl. verpakking)		2,7kg (5,95lb)
Kantelbereik	Kantelbereik : -5° tot 15°		
Voedingsingang	100-240 V~ wisselstroom 50 / 60 Hz 1,0 A		
Omgevingsvereisten	Gebruik	Temperatuur Vochtigheidsgraad	10 °C tot 35 °C 10% tot 80% zonder condensatie
	Opslag	Temperatuur Vochtigheidsgraad	-20 °C tot 60 °C 5 % tot 90 % zonder condensatie
Kantelsteun	Bevestigd (<input type="checkbox"/>), Niet bevestigd (<input type="radio"/>)		
Netsnoer	Naar stopcontact		

OPMERKING

- De informatie in dit document kan zonder voorafgaande kennisgeving worden gewijzigd.

Monitor	50,8 cm (20,0 inch) Flat Panel Active Matrix-TFT LCD Glanswerende laag Zichtbare schermdoorsnede : 50,8 cm (Pixel pitch) 0,2766 mm x 0,2766 mm		
Synchronisatie-ingang	Horizontale freq. Verticale freq. Type ingang	30 kHz tot 83 kHz (Automatisch) 56 Hz tot 75 Hz (Automatisch) Koppel Sync Los	
Video-ingang	Signaalingang Type ingang	15-pins D-sub connector RGB-analoog (0,7 Vp-p/75 ohm)	
Resolutie	Max Aanbevolen	VESA 1600 x 900 bij 60 Hz VESA 1600 x 900 bij 60 Hz	
Plug en Play	DDC 2B		
Energieverbruik	Aan-modus Sleep-modus Uit-modus	: 20 W(Normaal) < 0,3 W < 0,3 W	
Afmetingen en gewicht		Steun is meegeleverd	Steun is niet meegeleverd
	Breedte	47,60 cm (18,74 inch)	47,60 cm (18,74 inch)
	Hoogte	36,40 cm (14,33 inch)	30,30 cm (11,92 inch)
	Diepte	16,60 cm (6,54 inch)	5,70 cm (2,24 inch)
	Gewicht (excl. verpakking)		2,7 kg (5,95 lb)
Kantelbereik	Kantelbereik : -5° tot 15°		
Voedingsingang	100-240 V~ wisselstroom 50 / 60 Hz 1,0 A		
Omgevingsvereisten	Gebruik		
	Temperatuur	10 °C tot 35 °C	
	Vochtigheidsgraad	10% tot 80% zonder condensatie	
	Opslag		
Temperatuur	-20 °C tot 60 °C		
Vochtigheidsgraad	5 % tot 90 % zonder condensatie		
Kantelsteun	Bevestigd (), Niet bevestigd (O)		
Netsnoer	Naar stopcontact		

OPMERKING

- De informatie in dit document kan zonder voorafgaande kennisgeving worden gewijzigd.

Monitor	54,6 cm (21,5 inch) Flat Panel Active Matrix-TFT LCD Glanswerende laag Zichtbare schermdoorsnede : 54,6 cm (Pixel pitch) 0,248 mm x 0,248 mm	
Synchronisatie-ingang	Horizontale freq. Verticale freq. Type ingang	30 kHz tot 83 kHz (Automatisch) 56 Hz tot 75 Hz (Automatisch) Koppel Sync Los Digitaal
Video-ingang	Signaalingang Type ingang	15-pins D-sub connector DVI-D-connector (Digitaal) RGB-analoog (0,7 Vp-p/75 ohm), Digitaal
Resolutie	Max Aanbevolen	VESA 1920 x 1080 bij 60 Hz VESA 1920 x 1080 bij 60 Hz
Plug en Play	DDC 2B (Analoog,Digitaal)	
Energieverbruik	Aan-modus Sleep-modus Uit-modus	: 24 W(Normaal) < 0,3 W < 0,3 W
Afmetingen en gewicht		Steun is meegeleverd
		Steun is niet meegeleverd
	Breedte	50,90 cm (19,80 inch)
	Hoogte	38,80 cm (15,27 inch)
	Diepte	16,60 cm (6,54 inch)
		50,90 cm (19,80 inch)
		32,20 cm (12,67 inch)
		5,80 cm (2,28 inch)
	Gewicht (excl. verpakking)	3,4 kg (7,50 lb)
Kantelbereik	Kantelbereik : -5° tot 15°	
Voedingsingang	100-240 V~ wisselstroom 50 / 60 Hz 1,0 A	
Omgevingsvereisten	Gebruik	
	Temperatuur	10 °C tot 35 °C
	Vochtigheidsgraad	10% tot 80% zonder condensatie
	Opslag	
Temperatuur	-20 °C tot 60 °C	
Vochtigheidsgraad	5 % tot 90 % zonder condensatie	
Kantelsteun	Bevestigd (<input type="checkbox"/>), Niet bevestigd (<input type="checkbox"/>)	
Netsnoer	Naar stopcontact	
OPMERKING		
■ De informatie in dit document kan zonder voorafgaande kennisgeving worden gewijzigd.		

Monitor	54,6 cm (21,5 inch) Flat Panel Active Matrix-TFT LCD Glanswerende laag Zichtbare schermdoorsnede : 54,6 cm (Pixel pitch) 0,248 mm x 0,248 mm	
Synchronisatie-ingang	Horizontale freq. Verticale freq. Type ingang	30 kHz tot 83 kHz (Automatisch) 56 Hz tot 75 Hz (Automatisch) Koppel Sync Los
Video-ingang	Signaalingang Type ingang	15-pins D-sub connector RGB-analoog (0,7 Vp-p/75 ohm)
Resolutie	Max Aanbevolen	VESA 1920 x 1080 bij 60 Hz VESA 1920 x 1080 bij 60 Hz
Plug en Play	DDC 2B	
Energieverbruik	Aan-modus Sleep-modus Uit-modus	: 24 W(Normaal) < 0,3 W < 0,3 W
Afmetingen en gewicht	Steun is meegeleverd	
	Steun is niet meegeleverd	
	Breedte	50,90 cm (19,80 inch)
	Hoogte	38,80 cm (15,27 inch)
	Diepte	16,60 cm (6,54 inch)
		50,90 cm (19,80 inch)
		32,20 cm (12,67 inch)
		5,80 cm (2,28 inch)

	Gewicht (excl. verpakking)	3,4 kg (7,50 lb)
Kantelbereik	Kantelbereik : -5° tot 15°	
Voedingsingang	100-240 V~ wisselstroom 50 / 60 Hz 1,0 A	
Omgevingsvereisten	Gebruik	
	Temperatuur	10 °C tot 35 °C
	Vochtigheidsgraad	10% tot 80% zonder condensatie
	Opslag	
Temperatuur	-20 °C tot 60 °C	
Vochtigheidsgraad	5 % tot 90 % zonder condensatie	
Kantelsteun	Bevestigd (), Niet bevestigd (O)	
Netsnoer	Naar stopcontact	

OPMERKING

- De informatie in dit document kan zonder voorafgaande kennisgeving worden gewijzigd.

Monitor	58,4 cm (23 inch) Flat Panel Active Matrix-TFT LCD Glanswerende laag Zichtbare schermdoorsnede : 58,4 cm (Pixel pitch) 0,265 mm x 0,265 mm	
Synchronisatie-ingang	Horizontale freq. Verticale freq. Type ingang	30 kHz tot 83 kHz (Automatisch) 56 Hz tot 75 Hz (Automatisch) Koppel Sync Los Digitaal
Video-ingang	Signaalingang Type ingang	15-pins D-sub connector DVI-D-connector (Digitaal) RGB-analoog (0,7 Vp-p/75 ohm), Digitaal
Resolutie	Max Aanbevolen	VESA 1920 x 1080 bij 60 Hz VESA 1920 x 1080 bij 60 Hz
Plug en Play	DDC 2B (Analoog,Digitaal)	
Energieverbruik	Aan-modus Sleep-modus Uit-modus	: 28 W(Normaal) < 0,3 W < 0,3 W
Afmetingen en gewicht	Steun is meegeleverd	
	Steun is niet meegeleverd	
	Breedte	54,60 cm (21,49 inch)
	Hoogte	40,70 cm (16,02 inch)
	Diepte	20,20 cm (7,95 inch)
		54,60 cm (21,49 inch)
		34,20 cm (13,46 inch)
		5,7 cm (2,24 inch)
	Gewicht (excl. verpakking)	3,4 kg (7,49 lb)
Kantelbereik	Kantelbereik : -5° tot 15°	
Voedingsingang	100-240 V~ wisselstroom 50 / 60 Hz 1,0 A	
Omgevingsvereisten	Gebruik	
	Temperatuur	10 °C tot 35 °C
	Vochtigheidsgraad	10% tot 80% zonder condensatie
	Opslag	
Temperatuur	-20 °C tot 60 °C	
Vochtigheidsgraad	5 % tot 90 % zonder condensatie	
Kantelsteun	Bevestigd (<input type="checkbox"/>), Niet bevestigd (<input type="radio"/>)	
Netsnoer	Naar stopcontact	

OPMERKING

- De informatie in dit document kan zonder voorafgaande kennisgeving worden gewijzigd.

Monitor	60,97 cm (24 inch) Flat Panel Active Matrix-TFT LCD Glanswerende laag Zichtbare schermdoorsnede : 60,97 cm (Pixel pitch) 0,277 mm x 0,277 mm		
Synchronisatie-ingang	Horizontale freq. Verticale freq. Type ingang	30 kHz tot 83 kHz (Automatisch) 56 Hz tot 75 Hz (Automatisch) Koppel Sync Los Digitaal	
Video-ingang	Signaalingang Type ingang	15-pins D-sub connector DVI-D-connector (Digitaal) RGB-analoog (0,7 Vp-p/75 ohm), Digitaal	
Resolutie	Max Aanbevolen	VESA 1920 x 1080 bij 60 Hz VESA 1920 x 1080 bij 60 Hz	
Plug en Play	DDC 2B (Analoog,Digitaal)		
Energieverbruik	Aan-modus Sleep-modus Uit-modus	: 25 W(Normaal) < 0,3 W < 0,3 W	
Afmetingen en gewicht		Steun is meegeleverd	Steun is niet meegeleverd
	Breedte Hoogte Diepte	56,93 cm (22,41 inch) 41,91 cm (16,50 inch) 17,93 cm (7,05 inch)	56,93 cm (22,41 inch) 35,43 cm (13,94 inch) 5,93 cm (2,33 inch)
	Gewicht (excl. verpakking)		4,0 kg (8,81 lb)
Kantelbereik	Kantelbereik : -5° tot 15°		
Voedingsingang	100-240 V~ wisselstroom 50 / 60 Hz 1,2 A		
Omgevingsvereisten	Gebruik	Temperatuur Vochtigheidsgraad	10 °C tot 35 °C 10% tot 80% zonder condensatie
	Opslag	Temperatuur Vochtigheidsgraad	-20 °C tot 60 °C 5 % tot 90 % zonder condensatie
Kantelsteun	Bevestigd (<input type="checkbox"/>), Niet bevestigd (<input type="radio"/>)		
Netsnoer	Naar stopcontact		

OPMERKING

- De informatie in dit document kan zonder voorafgaande kennisgeving worden gewijzigd.

Vooraf ingestelde waarden (Resolutie)

■ E1941T/E1941S

* Als u 1366 x 768 in de beeldscherm eigenschap timing optie niet kunt selecteren, wordt u geadviseerd om de driver van video kaart driver van uw videokaart te updaten. Benader hiervoor uw videokaart leverancier.

Weergavestanden (resolutie)	Horizontale freq. (kHz)	Verticale freq. (Hz)	Polariteit (H/V)
1 720 x 400	31,468	70	-/+
2 640 x 480	31,469	60	-/-
3 640 x 480	37,500	75	-/-
4 800 x 600	37,879	60	+/+
5 800 x 600	46,875	75	+/+
6 832 x 624	49,725	75	-/-
7 1024 x 768	48,363	60	-/-
8 1024 x 768	60,123	75	+/+
*9 1366 x 768	47,712	60	+/+

*Aanbevolen Modus

■ E2041T/E2041S

Weergavestanden (resolutie)	Horizontale freq. (kHz)	Verticale freq. (Hz)	Polariteit (H/V)
1 720 x 400	31,468	70	-/+
2 640 x 480	31,469	60	-/-
3 640 x 480	37,500	75	-/-
4 800 x 600	37,879	60	+/+
5 800 x 600	46,875	75	+/+
6 1024 x 768	48,363	60	-/-
7 1024 x 768	60,123	75	+/+
8 1152 x 864	67,500	75	+/+
*9 1600 x 900	60,000	60	+/+

*Aanbevolen Modus

■ E2241T/E2241S/E2341T/E2441T

	Weergavestanden (resolutie)	Horizontale freq. (kHz)	Verticale freq. (Hz)	Polariteit (H/V)
1	720 x 400	31,468	70	-/+
2	640 x 480	31,469	60	-/-
3	640 x 480	37,500	75	-/-
4	800 x 600	37,879	60	+/+
5	800 x 600	46,875	75	+/+
6	1024 x 768	48,363	60	-/-
7	1024 x 768	60,123	75	+/+
8	1152 x 864	67,500	75	+/+
9	1280 x 1024	63,981	60	+/+
10	1280 x 1024	79,976	75	+/+
11	1680 x 1050	65,290	60	-/+
*12	1920 x 1080	67,500	60	+/+

*Aanbevolen Modus

Indicator

MODUS	LED-kleur
Aan-modus	Blauw
Sleep-modus	Blauw knipperend
Uit-modus	Uit

De muurmontageplaat monteren

Dit product voldoet aan de specificaties van de muurmontageplaat of het uitwisselapparaat.

1. Plaats de monitor met de voorkant naar boven gericht op een kussen of een zachte doek.



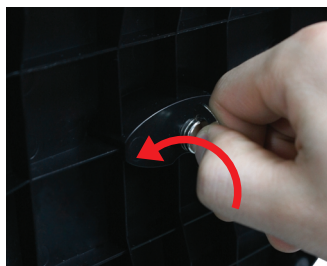
A type

2. Verwijder de standaard en Voetstuk van het product in de juiste richting zoals aangetoonde in de afbeelding.



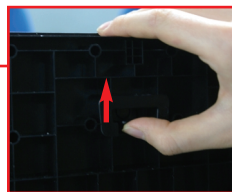
C type

2. Voor het verwijderen van de Stand Base (Steunbasis) van de Stand Body (Steunbehuizing), vouwt u het schroefhandvat in en draait u het naar links.



B type

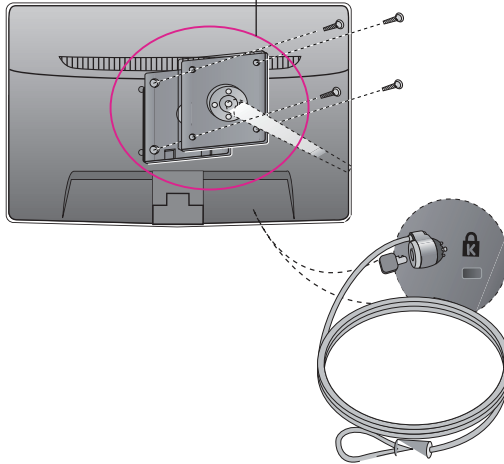
2. U duwt de vergrendeling naar binnen en trekt de basis van de standaard uit het lichaam van de standaard.



3. De muurmontageplaat monteren.

Muurmontageplaat (moet apart worden aangeschaft)

Dit is een voet- of muurbevestigingstype en kan worden gemonteerd op de muurmontageplaat. Raadpleeg voor meer informatie de installatiegids die bij de muurmontageplaat wordt geleverd.



<Schroef Bevestigingsinterface Afmeting>
Gatspeling: 75 mm x 75 mm

Kensington-beveiligingsleuf
Bevestigd aan een
beveiligingskabel (te koop in de
meeste computerwinkels)

OPMERKING

- Alleen compatibel met VESA wat betreft de afmetingen van schroefmontage-interface en de specificaties van de bevestigingsschroeven.
- Gebruik de hieronder aangegeven VESA-norm.
 - * 784,8 mm en kleiner (30,9 inch)
 - Dikte wandmontageplaat: 2,6 mm
 - Schroef: ϕ 4,0 mm x spoed 0,7 mm x lengte 10 mm
 - * 787,4 mm en groter (31,0 inch)
 - Gebruik een wandmontageplaat en schroeven die beantwoorden aan de VESA-norm.



Lees de Voorzorgsmaatregelen voordat u dit product gebruikt.

Houd de Gebruikershandleiding (cd) bij de hand zodat u deze later kunt raadplegen.

Het model- en serienummer van de SET bevinden zich aan de achterzijde van de SET. Noteer ze hieronder voor als u ze ooit nodig hebt.

MODEL _____

SERIENUMMER _____

ENERGY STAR is a set of power-saving guidelines issued by the U.S.Environmental Protection Agency(EPA).



As an ENERGY STAR Partner LGE U. S. A.,Inc. has determined that this product meets the ENERGY STAR guidelines for energy efficiency.