

Руководство пользователя

W1943SE

Перед началом работы с продуктом обязательно прочитайте раздел "Важные меры предосторожности".
Держите компакт-диск с Руководством пользователя под рукой, чтобы обращаться к нему в дальнейшем.

Информация из наклейки на устройстве может потребоваться при обращении в отдел технического обслуживания.

Это устройство сконструировано и изготовлено с учетом всех требований по обеспечению вашей безопасности, однако неправильная эксплуатация может привести к поражению током или пожару. Чтобы все защитные механизмы, включенные в этот монитор, работали правильно, необходимо соблюдать следующие правила установки, эксплуатации и обслуживания.

О правилах безопасности

Используйте только кабель питания, прилагаемый к устройству. Если вы используете другой кабель питания, приобретенный не у поставщика монитора, он должен соответствовать существующим национальным стандартам. В случае любой неисправности кабеля питания свяжитесь с фирмой-изготовителем или ближайшим сервисным центром для замены.

Отключение кабеля питания от сети - это самый надежный способ выключения устройства. Стенная розетка должна быть легко доступна.

Подключайте монитор только к источнику питания, указанному в этой инструкции или на самом мониторе. Если вы не знаете, какие параметры электросети у вас дома, обратитесь к специалисту.

Перегруженные розетки и удлинители опасны. Опасны также старые кабели питания и неисправные розетки. Они могут быть причиной поражения током или пожара. Для замены обращайтесь в сервисный центр.

Если устройство подключено к розетке переменного тока, оно не отключается от источника питания переменного тока даже при выключении.

Не вскрывайте корпус монитора.

- Внутри нет компонентов, которые может обслуживать пользователь.
- Высокое напряжение внутри корпуса опасно, даже если устройство выключено.
- В случае неисправности монитора обращайтесь в сервисный центр.

Во избежание травматизма:

- Не ставьте монитор на наклонные поверхности без надежного закрепления.
- Используйте только подставку, рекомендованную фирмой-изготовителем.
- Не роняйте и не трясите изделие, не бросайте объекты или игрушки в экран. Это может привести к травмам и повреждению изделия или экрана.

Во избежание пожара и других опасностей:

- Всегда выключайте монитор, если выходите из комнаты больше чем на несколько минут. Никогда не оставляйте монитор включенным, уходя из дома.
- Не позволяйте детям проливать жидкость или засовывать предметы в отверстия корпуса монитора. Некоторые внутренние компоненты находятся под высоким напряжением.
- Не используйте с монитором никаких дополнительных приспособлений, не предусмотренных изготовителем.
- Отключайте монитор от электросети, когда он надолго остается без присмотра.
- Во время грозы не прикасайтесь к шнуру питания или сигнальному кабелю – это очень опасно. Это может привести к поражению электрическим током.

Установка

Не ставьте и не кладите ничего на кабель питания. Не устанавливайте монитор в местах, где кабель может быть поврежден.

Не используйте монитор в местах с повышенной влажностью, например, вблизи ванных комнат, моек, плавательных бассейнов или в сырых подвальных помещениях.

В корпусе монитора есть вентиляционные отверстия для отвода тепла во время работы. Если эти отверстия заблокированы, накопившееся тепло может привести к повреждению и возгоранию устройства. Поэтому НИКОГДА не нарушайте следующие правила:

- Не ставьте монитор на кровать, диван, ковер и т.п., чтобы не закрывать нижние вентиляционные отверстия.
- Не ставьте монитор в стенную нишу или секцию мебели, если отсутствует хорошая вентиляция.
- Не закрывайте отверстия тканью и другими материалами.
- Не ставьте монитор рядом с батареей центрального отопления или другими источниками тепла, а также над ними.

Не трите и не стучите твердыми предметами по экрану ЖК-монитора с активной матрицей, так как они могут поцарапать, повредить или полностью разрушить экран.

Не давите пальцами на экран монитора в течение долгого времени, так как это может вызвать остаточное изображение.

Некоторые точечные дефекты могут появляться как красные, зеленые или синие пятна на экране. Однако это не влияет на работу монитора.

Если возможно, используйте рекомендуемое разрешение, чтобы получить наилучшее качество изображения для ЖК-монитора. Если используются другие режимы, на экране могут появиться некоторые признаки масштабируемости или другой обработки изображения. Однако это характерная черта ЖК-панели с фиксированным разрешением.

Если на экране в течение длительного времени остается фиксированная картинка, она может быть «выжжена» на экране (т.е. отпечатается на нем). Обязательно используйте хранитель экрана. Это явление также характерно для продукции других производителей и не является гарантийным случаем.

Оберегайте переднюю и боковые стороны экрана от ударов и царапин. Это может привести к его повреждению.

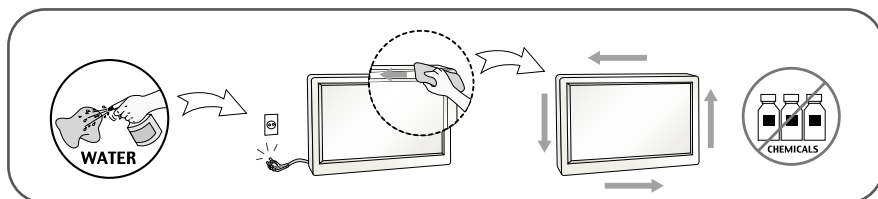
Перенося устройство, держите его двумя руками панелью вперед.

Если Вы уроните устройство, поврежденное устройство может стать причиной поражения электрическим током или пожара. Обратитесь в сервисный центр для ремонта.

Не подвергайте воздействию высоких температур и влажности.

Чистка

- Прежде чем протирать экран, отключите монитор от сети.
- Для чистки используйте слегка влажную (но не мокрую) ткань. Не распыляйте аэрозольные вещества прямо на экран монитора, так как их чрезмерное количество может привести к поражению электрическим током.
- Перед чисткой устройства отключите кабель питания от розетки и осторожно протрите устройство мягкой тканью, чтобы не поцарапать.
- Распылите воду на мягкую ткань 2–4 раза и используйте ее для чистки передней части корпуса; протирайте только в одном направлении. Слишком большое количество влаги может вызвать появление пятен.



Упаковка

- Не выбрасывайте коробку и упаковочные материалы. Они пригодятся для транспортировки устройства. При перевозке монитора используйте фирменную упаковку.

Утилизация

- Флуоресцентная лампа, применяемая в этом продукте, содержит небольшое количество ртути.
- Не уничтожайте этот продукт вместе с обычным бытовым мусором.
- Утилизация этого продукта должна выполняться в соответствии с требованиями местной власти.

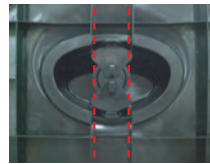
- Прежде чем устанавливать монитор, отключите его, компьютерную систему и другие периферийные устройства от электросети.

Установка основания подставки

1. Положите монитор экраном вниз на мягкую ткань.
2. Вставьте основание подставки в ножку.



3. Переведите фиксатор основы в перпендикулярное положение.



4. После сборки аккуратно возьмите монитор и поверните экраном к себе.

Важно

- Это общая схема установки. Ваш монитор может отличаться от изображенного на рисунке.
- Не переносите монитор вверх ногами, удерживая только за основание подставки. Монитор может упасть и получить повреждения или нанести вам травму.

Демонтаж подставки

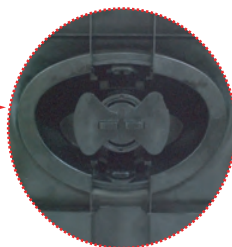
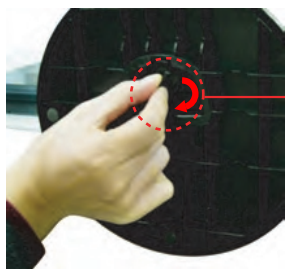
1. Положите подушку или мягкую подкладку на ровную поверхность.



2. Положите монитор экраном вниз на подкладку.



3. Разблокируйте фиксатор и поверните его в направлении, показанном стрелкой.



Если вы не можете снять подставку даже в случае, когда защелки не фиксируют подставку, отожмите их к центру подставки и попробуйте снять подставку.



4. Снимите подставку.

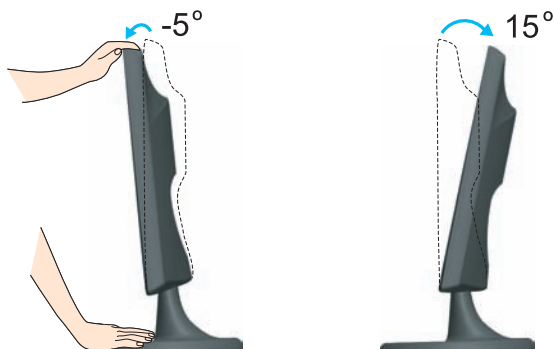


- Прежде чем устанавливать монитор, отключите его, компьютерную систему и другие периферийные устройства от электросети.

Настройка положения дисплея

1. Выберите максимально удобное положение панели.

- Диапазон наклона: $-5^{\circ} \sim 15^{\circ}$



Эргономика

Чтобы положение было эргономичным и комфортным, передний угол наклона не должен превышать 5° .

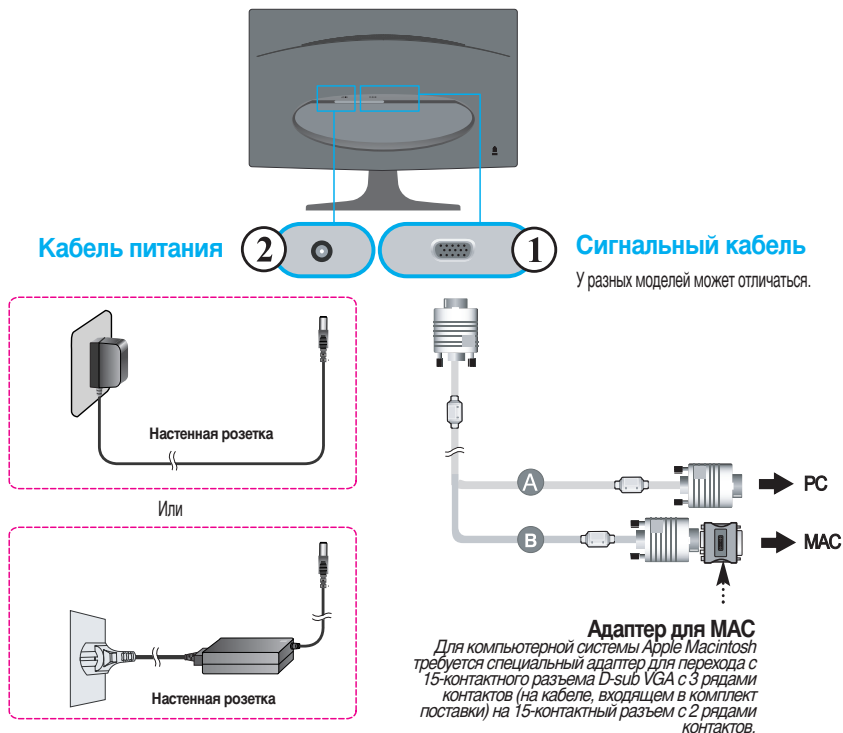
Подключение к компьютеру

1. Обязательно выключите компьютер и телевизор. Подключите кабель согласно приведенной ниже схеме от ① к ②.

- Ⓐ Подключите кабель D-sub (PC)
- Ⓑ Подключите кабель D-sub (Mac)

ПРИМЕЧАНИЕ

- Это упрощенная схема задней панели устройства.
- На ней показана обобщенная модель, но ваш монитор может отличаться от изображенного.
- Пользователь должен применять экранированный сигнальный интерфейсный кабель (15-разъемный кабель D-sub, кабель DVI) с ферритовым сердечником, стандартно используемый с устройствами данного типа.



2. Нажмите кнопку  на передней панели, чтобы включить питание. включения питания монитора автоматически выполняется функция "Self Image Setting Function" (функция автоматической настройки изображения).

САМОРЕГУЛИРОВКА
УСТАНОВКА ИЗОБРАЖЕНИЯ

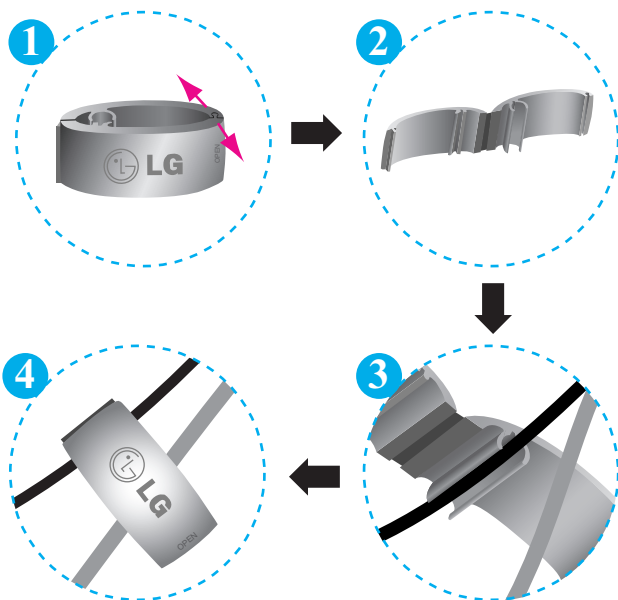
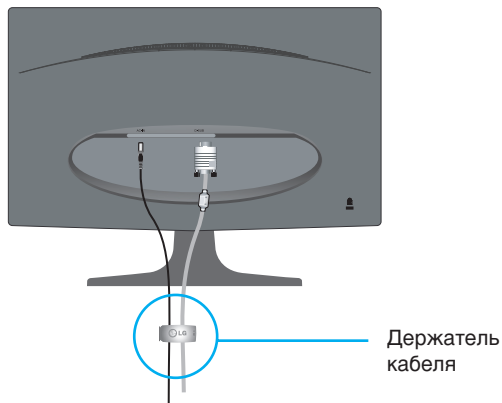
ПРИМЕЧАНИЕ

"Функция "Self Image Setting Function"? Эта функция обеспечивает оптимальные настройки изображения. Когда пользователь подключает монитор в первый раз, эта функция автоматически регулирует настройки изображения, чтобы они были оптимальными для отдельных входных сигналов.

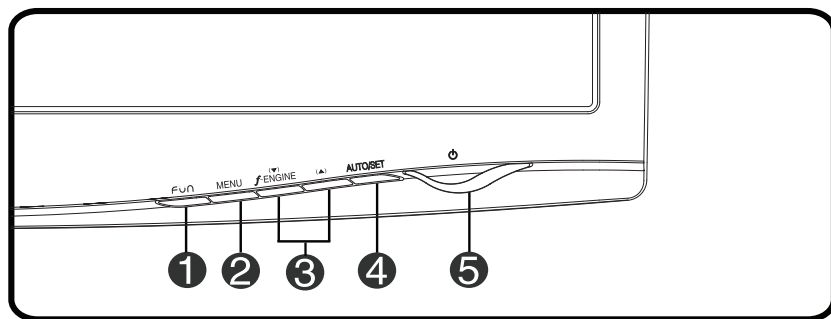
"Функция AUTO/SET (Авто/Установить)"? Если во время работы монитора либо после смены разрешения экрана возникают следующие проблемы: изображение расплывается или искажается, символы теряют четкость, происходит мерцание экрана, нажмите кнопку AUTO/SET (Авто/Установить), чтобы улучшить качество изображения.

Использование кабельного кронштейна


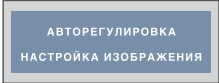
(Этот аксессуар не используется для данных моделей)



Элементы панели управления



| Кнопка | Действие |
|--|---|
| 1 Кнопка FUN | Используйте эту кнопку для входа в меню 4:3 ШИРОК. ЭКРАН, PHOTO EFFECT , дополнительную информацию см. на стр. R17. |
| 2 Кнопка MENU | Используется для входа в меню настройки экрана и выхода из него. |
| <div style="border: 1px solid gray; padding: 2px; width: fit-content; margin-bottom: 5px;">МЕНЮ ЗАБЛОКИРОВАНО</div> <div style="border: 1px solid gray; padding: 2px; width: fit-content; margin-bottom: 5px;">МЕНЮ РАЗБЛОКИРОВАНО</div> | <p>МЕНЮ ЗАБЛОКИРОВАНО/РАЗБЛОКИРОВАНО</p> <p>Эта функция позволяет заблокировать текущие настройки с целью предотвратить их случайное изменение. Чтобы заблокировать настройки экранного меню, нажмите и удерживайте кнопку MENU в течение нескольких секунд. Появится сообщение “МЕНЮ ЗАБЛОКИРОВАНО”.</p> <p>Чтобы разблокировать настройки экранного меню, нажмите и удерживайте кнопку MENU в течение нескольких секунд. Появится сообщение “МЕНЮ РАЗБЛОКИРОВАНО”.</p> |

| Кнопка | Действие |
|--|--|
| <p>3 ▼▲ Кнопки</p> | <p>Служат для выбора или регулировки параметров экранного меню OSD.</p> |
| <p>▼ Кнопка (f•ENGINE)</p> | <p>Подробности см. на стр. R18.</p>  |
| <p>4 AUTO/SET Кнопка</p>  | <p>Используйте эту кнопку для выбора значка в экранном меню.</p> <p>АВТОМАТИЧЕСКАЯ РЕГУЛИРОВКА ИЗОБРАЖЕНИЯ Если вы изменяете настройки экрана, всегда нажимайте кнопку AUTO/SET перед входом в меню настройки экрана (OSD). Это позволит автоматически подобрать наилучшие настройки для текущего разрешения экрана (режим отображения).</p> <p>Лучший режим отображения: W1943SE : 1360 x 768</p> |
| <p>5 Кнопка питания</p> <p>Индикатор питания</p> | <p>Используется для включения и выключения монитора.</p> <p>При нормальной работе дисплея (Режим ключения) указатель горит желтым цветом. В режиме сна (Состояние энергоэкономии), указатель будет блестеть.</p> |

Настройка экрана

Рабочие параметры монитора, размер и положение видимой части экрана можно легко и быстро настроить с помощью системы управления настройкой экрана (OSD). Простой пример познакомит вас с основными элементами меню настройки экрана. Следующий раздел содержит обзор регулировок и параметров, которые можно задать с помощью OSD.

ПРИМЕЧАНИЕ

- Прежде чем регулировать какие-либо параметры, дайте монитору стабилизировать свое состояние в течение 30 минут после включения.

Для регулировок с помощью меню настройки экрана OSD выполните следующие шаги.

MENU → ▼ ▲ → **AUTO/SET** → ▼ ▲ → **MENU**

- 1 Нажмите **кнопку MENU**. Появится меню настройки экрана (OSD).
- 2 Для перехода на нужную настройку пользуйтесь **кнопками ▼** или **▲**. Когда нужная настройка будет выделена, нажмите **кнопку AUTO/SET**.
- 3 Для установки нужного уровня используйте кнопки **▼** и **▲**. Для выбора других пунктов вложенного меню используйте кнопку **AUTO/SET**.
- 4 Чтобы вернуться в главное меню для выбора другой функции, нажмите кнопку **MENU** один раз. Для выхода из экранного меню OSD нажмите кнопку **MENU** дважды.

Настройки и регулировки системы OSD

В следующей таблице показаны все элементы меню, регулировки и настройки системы OSD.

| Main menu | Sub-menu | A | Reference | |
|--------------------|---------------------|----------------|--|--|
| 4 : 3 ШИРОК. ЭКРАН | | ● | Как изменить размер изображения | |
| PHOTO EFFECT | ОБЫЧНЫЙ | ● | Как изменить цветовой режим экрана | |
| | ГАУССОВА РАЗМЫТОСТЬ | ● | | |
| | СЕПИЯ | ● | | |
| | МОНОХРОМНЫЙ | ● | | |
| КАРТИНКА | ЯРКОСТЬ | ● | Как настроить яркость и контрастность изображения | |
| | КОНТРАСТ | ● | | |
| | ГАММА | ● | | |
| ЦВЕТ | ПРЕДУСТ | sRGB | ● | Как настроить цветовую температуру изображения |
| | | 6500K | ● | |
| | | 9300K | ● | |
| | КРАСНЫЙ | ● | | |
| | ЗЕЛЕНый | ● | | |
| | ГОЛУБОЙ | ● | | |
| Ч АСТОТА/ФАЗА | ГОРИЗОНТАЛЬНЫЙ | ● | Как настроить положение изображения | |
| | ВЕРТИКАЛЬНЫЙ | ● | | |
| | ЧАСТОТА | ● | Настройка частоты, резкости экрана и точная настройка. | |
| | ФАЗА | ● | | |
| | ЧЕТКОСТЬ | ● | | |
| УСТАНОВКА | ЯЗЫК | ● | Как настроить монитор в соответствии с требованиями пользователя | |
| | ПОЗИЦИЯ МЕНЮ | ГОРИЗОНТАЛЬНЫЙ | | ● |
| | | ВЕРТИКАЛЬНЫЙ | | ● |
| | БАЛАНС БЕЛОГО | ● | | |
| | ИНДИКАТОР ПИТАНИЯ | ● | | |
| | ЗАВОДСКИЕ УСТАНОВКИ | ● | | |
| FLATRON F-ENGINE | КИНО | ● | Для выбора или изменения параметров изображения. | |
| | ИНТЕРНЕТ | ● | | |
| | ПОЛЬЗОВАТЕЛЯ | ● | | |
| | ОБЫЧНЫЙ | ● | | |
| | ДЕМОНСТРАЦИЯ | ● | | |

● : Регулируется
A : Аналоговый вход

ПРИМЕЧАНИЕ

- В разных моделях (R12~R18) последовательность значков может быть разной.

Вы уже познакомились с процедурой выбора параметра и настройки с помощью системы OSD. Ниже приведены значки всех элементов меню, их названия и описания.

Нажмите кнопку MENU Появится экранное меню OSD.

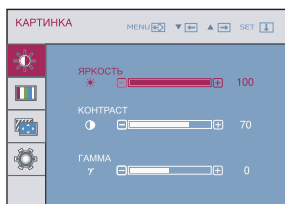


ПРИМЕЧАНИЕ

- Наборы языков экранного меню (OSD) и руководства пользователя могут не совпадать.



КАРТИНКА



ЯРКОСТЬ

Настройка яркости изображения.

КОНТРАСТ

Настройка контрастности изображения.

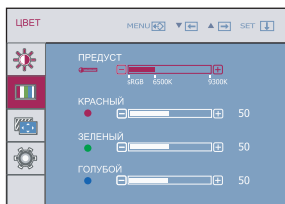
ГАММА

Выберите значение гамма. (-50/0/50)
При высоком значении гамма изображение на мониторе бледное, при низком - очень контрастное.

- **MENU** : Выход
- ▼ : Уменьшение
- ▲ : Увеличение
- **SET** : Выбор другого вложенного меню



ЦВЕТ



ПРЕДУСТ

Выберите цветовую температуру экрана:

- sRGB: Установите цвет экрана в соответствии со стандартной спецификацией цветов sRGB.
- 6500K: Розовато-белый
- 9300K: Голубовато-белый

■ **КРАСНЫЙ**

Установка собственных уровней красного цвета.

■ **ЗЕЛЕНый**

Установка собственных уровней зеленого цвета.

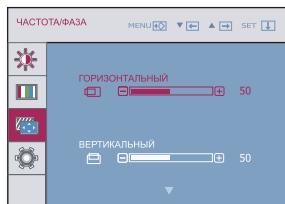
■ **ГОЛУБОЙ**

Установка собственных уровней голубого цвета.

- **MENU** : Выход
- ▼ : Уменьшение
- ▲ : Увеличение
- **SET** : Выбор другого вложенного меню



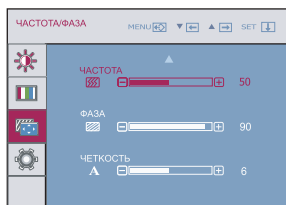
ЧАСТОТА/ФАЗА

**ГОРИЗОНТАЛЬНЫЙ**

Перемещение изображения вверх и вниз.

ВЕРТИКАЛЬНЫЙ

Перемещение изображения вверх и вниз.

**ЧАСТОТА**

Минимизирует любые вертикальные полосы, видимые на экранном фоне. Также изменяет горизонтальный размер экрана.

ФАЗА

Настраивает фокусировку изображения. Позволяет удалить любые горизонтальные искажения, а также очистить или повысить четкость изображения символов.

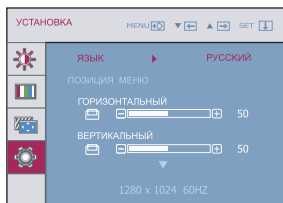
- **MENU** : Выход
- ▼ : Уменьшение
- ▲ : Увеличение
- **SET** : Выбор другого вложенного меню

ЧЕТКОСТЬ

Настройка резкости экрана.



УСТАНОВКА



ЯЗЫК

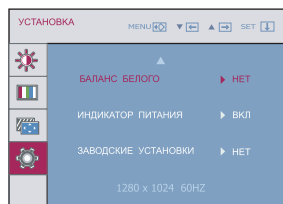
Выбор языка для названий элементов управления.

ПОЗИЦИЯ МЕНЮ

Изменяет положение окна OSD на экране.

БАЛАНС БЕЛОГО

Если выходной сигнал видеокарты не соответствует техническим требованиям, уровень цвета может ухудшиться вследствие искажения видеосигнала. При использовании этой функции уровень сигнала регулируется так, чтобы он соответствовал стандартному уровню выходного сигнала видеокарты для обеспечения оптимального изображения. Выполняйте эту функцию, когда на экране присутствуют черный и белый цвета.



- **MENU** : Выход
- ▼ : Регулировка
- ▲ : Регулировка
- **SET** : Выбор другого вложенного меню

ИНДИКАТОР ПИТАНИЯ

С помощью этой функции можно **ВКЛЮЧИТЬ** или **ВЫКЛЮЧИТЬ** индикатор питания на передней панели монитора. Если установить значение OFF (ВЫКЛ), индикатор выключается через 15 секунд. Установить значение ON (ВКЛ) можно в любой момент, и индикатор питания автоматически включится.

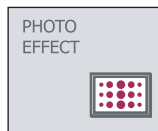
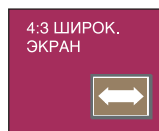
ЗАВОДСКИЕ УСТАНОВКИ

Возвращение ко всем заводским настройкам по умолчанию, кроме настройки ЯЗЫК. Для немедленного восстановления настроек нажмите кнопку ▼, ▲.

Если это не улучшает изображения, восстановите заводские установки. При необходимости повторно выполните функцию баланса белого. Эта функция доступна, только когда входной сигнал является аналоговым.

Настройка с помощью OSD

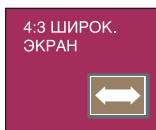
- ■ ■ OSD экран появится при нажатии на **FUN** кнопку на правой нижней части монитора.



Главное меню

Вложенное меню

Описание



4:3 ШИРОК. ЭКРАН Настройка размера изображения на экране.



ШИРОКИЙ



4:3

- **WIDE (ШИРОКИЙ)** : Используется широкоэкранный формат независимо от входного видеосигнала.
- **4 : 3** : Изменение масштаба сигнала изображения на 4:3.

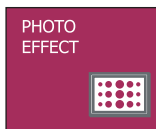


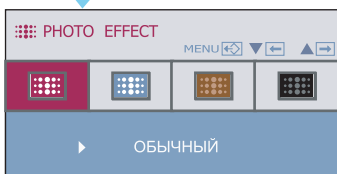
PHOTO EFFECT

- **ОБЫЧНЫЙ:**
Функция фотозффекта отключена.

- **ГАУССОВА РАЗМЫТОСТЬ:**
Данная функция делает темное и четкое изображение более ярким и размытым.

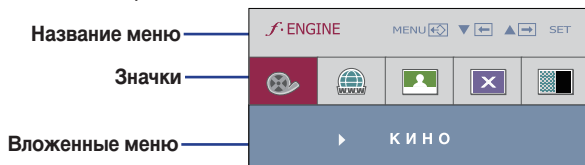
- **СЕПИЯ:**
Данная функция представляет изображение в виде оттенков коричневого цвета.

- **МОНОХРОМНЫЙ:**
Данная функция переключает экран в режим оттенков серого цвета.



Настройка с помощью OSD

- ■ ■ OSD экран появится при нажатии на **f-ENGINE** кнопку на правой нижней части монитора.



| Главное меню | Вложенное меню | Описание |
|--------------|----------------|----------|
|--------------|----------------|----------|

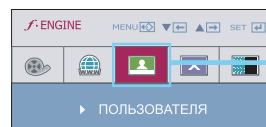


- MENU : Выход
- ▼, ▲ : Перемещение

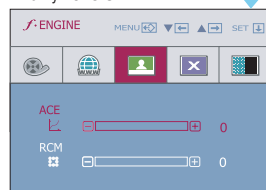
КИНО/ИНТЕРНЕТ Эти настройки облегчают выбор параметров отображения, оптимальных для имеющихся условий (внешнее освещение, тип изображения и т.д.).

КИНО: просмотр движущихся изображений: видеоклипы и фильмы

ИНТЕРНЕТ: отображение текста (текстовые редакторы и т.д.)



Для настройки пункта вложенного меню **ПОЛЬЗОВАТЕЛЯ** нажмите кнопку **AUTO/SET**.



- MENU : Выход
- ▼ : Уменьшение
- ▲ : Увеличение
- SET : Выбор другого вложенного меню

ПОЛЬЗОВАТЕЛЯ User (По выбору пользователя)

Вы можете вручную настроить **ACE** или **RCM**.

Вы можете сохранить или восстановить отрегулированное значение, даже если используется другая настройка.

...**ACE**(Adaptive Clarity Enhancer): выбор режима четкости.

...**RCM**(Real Color Management): выбор цветового режима.

- 4 Старый экран
- 1 Усиление зеленого
- 2 Телесный тон
- 3 Усиление цвета



ОБЫЧНЫЙ Это при обычных условиях эксплуатации.

*Когда f-ENGINE находится в закрытом положении, тогда будет нормальный режим.

ДЕМОНСТРАЦИЯ Предназначается только для рекламных целей – демонстрации покупателям в магазинах. Соответствует режиму Кино с разделением экрана на две части.

Прежде чем обращаться в сервисный центр, проверьте следующее.

| Нет изображения | |
|--|--|
| <ul style="list-style-type: none">● Подсоединен ли кабель питания монитора к сети?● Горит ли индикатор питания?● Мигает ли индикатор питания?● На экране появилось сообщение “ВНЕ ДИАПАЗОНА”?● На экране появилось сообщение “ПРОВЕРЬТЕ КАБЕЛЬ”? | <ul style="list-style-type: none">● Проверьте, правильно ли кабель питания включен в розетку.● Нажмите кнопку питания.● Если монитор работает в энергосберегающем режиме, чтобы вернуть изображение, подвигайте мышь или нажмите любую клавишу на клавиатуре.● Попробуйте включить компьютер.● Это сообщение появляется, если сигнал с видеоплаты находится вне диапазона частот кадровой или строчной развертки монитора. См. раздел “Спецификации” этой инструкции и повторите настройку монитора.● Это сообщение появляется, если сигнальный кабель монитора не подсоединен к компьютеру. Проверьте сигнальный кабель и повторите попытку. |

| На экране появилось сообщение “МЕНЮ ЗАБЛОКИРОВАНО”? | |
|---|---|
| <ul style="list-style-type: none">● Когда вы нажали кнопку, на экране появилось сообщение “МЕНЮ ЗАБЛОКИРОВАНО”? | <ul style="list-style-type: none">● Чтобы случайно не изменить настройки управления, их можно заблокировать. Снять блокировку экранного меню OSD можно в любое время. Для этого достаточно удерживать кнопку MENU в течение нескольких секунд. Появится сообщение МЕНЮ РАЗБЛОКИРОВАНО. |

Неправильное изображение

- | | |
|---|---|
| <ul style="list-style-type: none">● Неправильное изображение● На экранном фоне видны вертикальные полосы.● На изображении видны горизонтальные искажения или символы изображены нечетко. | <ul style="list-style-type: none">● Нажмите кнопку AUTO/SET, чтобы автоматически выбрать наилучшие настройки для изображения. Если это не даст результатов, отрегулируйте положение изображения на экране с помощью значков настройки положения по горизонтали и по вертикали.● Нажмите кнопку AUTO/SET, чтобы автоматически выбрать наилучшие настройки для изображения. Если это не даст результатов, уменьшите вертикальные полосы с помощью значка ЧАСТОТА на экране.● Нажмите кнопку AUTO/SET, чтобы автоматически выбрать наилучшие настройки для изображения. Если это не даст результатов, уменьшите горизонтальные полосы с помощью значка ФАЗА на экране.● Откройте Панель управления --> Экран --> Настройка и выберите расширение, рекомендованное для дисплея, или настройте изображение на дисплее так, чтобы достичь наилучшего качества. Установите настройку цвета выше True Color (24 бита). |
|---|---|

Важно

- Выберите **Панель управления --> Экран --> Настройка** и проверьте, не изменились ли частота или разрешение. Если сообщение появилось, выберите для своей видеоплаты рекомендованное разрешение.
- Если не выбрано рекомендуемое разрешение (оптимальное разрешение), буквы могут быть нечеткими, а изображение может потускнеть, исказиться или сместиться. Убедитесь в том, что выбрано рекомендуемое разрешение.
- Этот способ настройки может отличаться в зависимости от компьютера и операционной системы. Упомянутое выше разрешение может не поддерживаться видеоплатой. В этом случае обратитесь к производителю компьютера или видеоплаты.

Неправильное изображение

- | | |
|---|--|
| <ul style="list-style-type: none">● Неправильный или монохромный цвет на экране. | <ul style="list-style-type: none">• Проверьте, правильно ли подсоединен сигнальный кабель, и, если потребуется, закрутите винты с помощью отвертки.• Убедитесь, что видеокарта правильно вставлена в разъем.• Выберите Панель управления -- Настройка и установите глубину цвета выше True Color (24 бита). |
| <ul style="list-style-type: none">● Мерцание экрана. | <ul style="list-style-type: none">• Проверьте, настроен ли экран на чересстрочный режим. Если настроен, выберите рекомендованное разрешение. |

Драйвер монитора установлен?

- | | |
|---|---|
| <ul style="list-style-type: none">● Драйвер монитора установлен? | <ul style="list-style-type: none">• Обязательно установите драйвер монитора с прилагаемого компакт-диска или дискеты. Драйвер также можно загрузить с нашего веб-узла: http://www.lge.com. |
| <ul style="list-style-type: none">● На экране появилось сообщение “Неизвестный монитор, обнаружен монитор стандарта Plug&Play (VESA DDC)”? | <ul style="list-style-type: none">• Проверьте, поддерживает ли видеокарта функцию Plug&Play. |

| | | |
|---|---|---|
| Экран | 18,5 дюйма (47,0 см), плоскоэкранный, жидкокристаллический, с активной TFT-матрицей Антибликовое покрытие Видимый размер по диагонали: 47,0 см Шаг зерна: 0,300*0,300 мм | |
| Вход синхронизации | Частота строчной развертки | 30 - 61 кГц (выбирается автоматически) |
| | Частота кадровой развертки | 56 - 75 Гц (выбирается автоматически) |
| | Входной сигнал | Раздельный ТТЛ, положительный/отрицательный SOG (Sync On Green) |
| Вход видеосигнала | Подача сигнала | 15-контактный разъем D-Sub |
| | Входной сигнал | Аналоговый сигнал RGB, (размах амплитуды 0,7 В/75 Ом) |
| Разрешение | Макс. | VESA 1360 x 768@60 Гц |
| | Рекомендуемый | VESA 1360 x 768@60 Гц |
| Plug&Play | DDC 2AB | |
| Потребляемая мощность | Включено | : 21 Вт(Типовой) |
| | Режим ожидания | ≤ 1 Вт |
| | Режим отключения | ≤ 1 Вт |
| Габариты и вес | Подставка входит в комплект | |
| | Ширина | 44,90 см (17,68 дюйма) |
| | Высота | 36,08 см (14,20 дюйма) |
| | Глубина | 18,30 см (7,20 дюйма) |
| | Вес | 2,5 кг (5,62 фунта) |
| Углы наклона и поворота | Угол наклона | -5° ~ 15° |
| | | |
| Питание | 12V \equiv 2,0 A | |
| Адаптер переменного/постоянного тока | Тип ADS-24S-12 1224G*, Изготовлено: HONOR Electronic Или тип MU24-B120200-xx, Изготовлено: MU24-B120200-xx, Или тип LCAP07F, Изготовлено: Lien Chang Или тип DSA-50W-12 1 120420, Изготовлено: Dee Van Или тип LCAP08F, Изготовлено: Lien Chang Или тип ADS-24NP-12-1 12024G, Изготовлено: HONOR Electronic Или тип DSA-36W-12 1 24, Изготовлено: Dee Van | |
| Условия окружающей среды | При работе | |
| | Температура | 10°C ~ 35 °C |
| | Влажность | 10 ~ 80 %, без конденсации |
| | При хранении | |
| Температура | -20°C ~ 60 °C | |
| Влажность | 5 ~ 90 %, без конденсации | |
| Ножку подставки | Стационарный (<input type="checkbox"/>), съемный (<input type="checkbox"/>) | |
| Кабель питания | Вид настенной розетки источника питания | |

ПРИМЕЧАНИЕ

- Информация в этом документе может быть изменена без предварительного уведомления.

Заводские установки (разрешение)

■ W1943SE

| | Режимы дисплея (разрешение) | Частота строчной развертки (кГц) | Частота кадровой развертки (Гц) |
|----|--------------------------------|-------------------------------------|------------------------------------|
| 1 | 720 x 400 | 31,468 | 70 |
| 2 | 640 x 480 | 31,469 | 60 |
| 3 | 640 x 480 | 37,500 | 75 |
| 4 | 800 x 600 | 37,879 | 60 |
| 5 | 800 x 600 | 46,875 | 75 |
| 6 | 832 x 624 | 49,725 | 75 |
| 7 | 1024 x 768 | 48,363 | 60 |
| 8 | 1024 x 768 | 60,123 | 75 |
| *9 | 1360 x 768 | 47,712 | 60 |

* Режим Рекомендуемый

Индикация

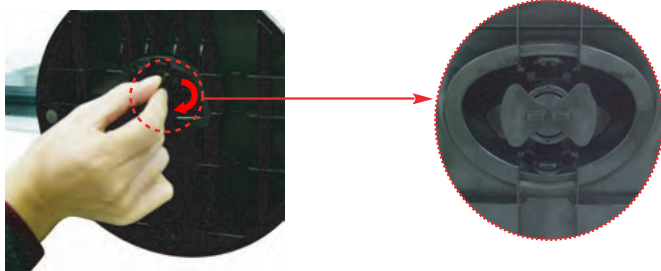
| Режим | Цвет светодиода |
|------------------|-----------------|
| Включено | Красный |
| Режим ожидания | Блестит |
| Режим отключения | Выкл |

Этот продукт соответствует спецификациям пластины для настенного крепления или устройства смены положения.

1. Положите монитор экраном вниз на подушку или кусок мягкой ткани.



2. Разблокируйте фиксатор и поверните его в направлении, показанном стрелкой.

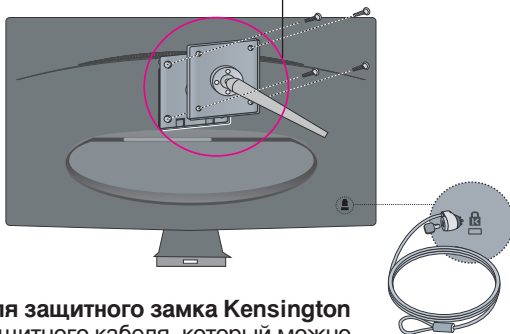


3. Установка пластины для настенного крепления.

Пластина для настенного крепления
(продается отдельно)

Это кронштейн или настенное крепление, соединяющееся с пластиной для настенного крепления.

Дополнительные сведения см. в руководстве пользователя, поставляемом вместе с пластиной для настенного крепления.



Отверстие для защитного замка Kensington

Для прикрепления защитного кабеля, который можно приобрести отдельно в компьютерных магазинах.

Digitally yours ■■■■■

