



# MANUEL D'UTILISATION LAVE-LINGE

Avant de commencer l'installation, veuillez lire attentivement ces instructions. Cela simplifiera l'installation et garantira une installation correcte et fiable du lave-linge. Conservez ces instructions à proximité du lave-linge pour pouvoir vous y référer ultérieurement.

F1495BDS(1~9)



P/No.: MFL67085079

[www.lg.com](http://www.lg.com)

# Sommaire

## Sommaire .....2

## Caractéristiques du produit ..3

## Consignes de sécurité importantes

Consignes de sécurité importantes .....4

Précautions de sécurité de base .....5

Conserver ces instructions .....6

## Spécifications .....7

## Installation

Retrait de l'emballage .....8

Retrait des vis de bridage .....8

Emplacement nécessaire pour  
l'installation .....9

Raccordement du tuyau  
d'alimentation en eau .....11

Installation du tuyau de vidange .....13

Mise à niveau .....14

## Comment utiliser votre lave-linge

Fonctionnement du lave-linge .....16

Précautions à prendre avant le lavage...17

Tableau des programmes de lavage...18

Options supplémentaires .....19

Vitesses de rotation maximales .....20

Panneau de commande .....21

Fonctions additionnelles .....22

- Fin différée .....22

- Cycles vapeur .....22

- Favori .....22

- Prélavage .....22

Options .....23

- Option1 .....23

- Option2 .....23

- Rinçage .....23

- Température .....23

Autres fonctions .....23

- Rinçage+Essorage.....23

- Essorage seul .....23

- Défroissage vapeur .....23

Verrouillage enfants .....24

Activation / désactivation du Signal  
sonore .....24

Nettoyage de la cuve .....25

Verrouillage de la porte & Détection ...25

Nous vous recommandons de lire soigneusement votre notice d'utilisation qui vous donnera toutes les instructions utiles pour l'installation, l'utilisation et la maintenance. Conservez-la pour vous y référer par la suite.

Enregistrez le modèle et le numéro de série de votre lave-linge.

---

N° de modèle.

---

N° de série

---

Date d'achat

---

## Ajout de lessive

Ajout de lessive et d'adoucissant .....26

## Maintenance

Le filtre d'arrivée d'eau .....28

Le filtre de la pompe de vidange .....29

Bac à produits .....30

Le tambour de lavage .....31

Nettoyage de votre lave-linge .....31

Instructions de préparation pour l'hiver...31

## Guide de dépannage

Diagnostic des problèmes .....32

Message d'erreur .....34

Manuel d'utilisation

SMARTDIAGNOSIS™ .....35

## Termes de la garantie .....36

# Caractéristiques du produit



## ■ Moteur à induction Direct Drive

Le moteur électromagnétique est en transmission directe sur le tambour sans courroie ni poulie. Le lave-linge est fiable, performant et silencieux.



## ■ La technologie 6 Motion pour une efficacité de lavage accrue

Grâce à son moteur Direct Drive, ce lave-linge rend possible de nouveaux mouvements de tambour, ou une combinaison de nouveaux mouvements, selon le programme sélectionné. Avec une vitesse de rotation maîtrisée et la capacité du tambour à changer fréquemment son sens de rotation, la performance de lavage est fortement accrue, pour des résultats parfaits à chaque cycle.



## ■ Protection contre le froissement

Grâce à la rotation alternée du tambour, le froissement du linge est réduit au minimum.



## ■ Chauffage de l'eau

La résistance incorporée au lave linge chauffe automatiquement l'eau à la température adéquate correspondant au programme de lavage choisi.



## ■ Plus économique grâce à la pesée électronique

Le lave-linge détermine le niveau d'eau optimal et le temps de lavage afin d'adapter les consommations d'eau et d'énergie à la charge contenue dans le tambour.



## ■ Verrouillage-Enfant

Le système de "Verrouillage-Enfant" est conçu pour empêcher les enfants d'appuyer sur un bouton entraînant le changement de programme pendant le fonctionnement.



## ■ Système Anti-balourd

En détectant les déséquilibres éventuels du tambour, il répartit uniformément la charge pour réduire le niveau de bruit pendant l'essorage.

# Consignes de sécurité importantes

LIRE TOUTES LES INSTRUCTIONS AVANT L'UTILISATION

## **⚠ AVERTISSEMENT**

Pour votre sécurité, les instructions contenues dans ce manuel doivent être rigoureusement suivies. Le non respect de ces instructions entraîne un risque d'incendie, d'explosion, de choc électrique, de dommages matériels, de blessures, ou de décès.

### **Votre sécurité et celle des autres sont d'une grande importance.**

Nous avons fourni de nombreuses consignes de sécurité importantes aussi bien dans ce manuel que sur votre appareil. Lisez et respectez toujours l'ensemble des consignes de sécurité.

**⚠** Ceci est le symbole de mise en garde.

Ce symbole attire votre attention sur des risques potentiels pouvant provoquer des blessures graves ou la mort.

Toutes les consignes de sécurité suivront le symbole de mise en garde ainsi que l'indication DANGER, AVERTISSEMENT ou ATTENTION.

Ces indications ont la signification suivante :

### **⚠ DANGER**

Le non-respect immédiat de ces instructions provoquera des blessures graves ou la mort.

### **⚠ AVERTISSEMENT**

Le non-respect de ces instructions peut provoquer des blessures graves ou la mort.

### **⚠ ATTENTION**

Le non-respect de ces instructions peut provoquer des blessures légères ou endommager le produit.

Toutes les consignes de sécurité vous indiqueront quel est le risque potentiel, comment minimiser le risque de blessures et les conséquences en cas de non-respect des instructions.

# Consignes de sécurité importantes

## ■ Précautions de sécurité de base

### **⚠ AVERTISSEMENT**

Afin de réduire le risque d'incendie, de choc électrique, ou de blessures pendant l'utilisation du lave-linge, prendre les précautions de base suivantes :

- **Ne pas mettre les mains dans le lave-linge lorsqu'il est sous tension (touche Marche enfoncée).**
- **Ne pas installer ni stocker le lave-linge dans un endroit exposé aux intempéries.**
- **Ne pas toucher aux commandes.**
- **Ne pas réparer ni remplacer une pièce de la machine à laver. Ne pas effectuer d'autres entretiens que ceux spécifiquement recommandés par le manuel (voir pages 20 à 25). Même dans ce cadre, assurez vous de la bonne compréhension des instructions avant toute manipulation et renoncez y si vous n'avez pas les compétences nécessaires.**
- **Ne pas laisser de matériaux combustibles tels que des peluches, du papier, des chiffons, des produits chimiques, etc ... en dessous et autour de la machine.**
- **Cet appareil n'est pas destiné à être utilisé par de jeunes enfants ni par des personnes handicapées sans supervision. Ne laissez pas des enfants jouer dessus, avec ou à l'intérieur de cet appareil, ni d'ailleurs avec aucun autre appareil.**
- **Ne pas laisser les enfants jouer sur, avec ou à l'intérieur de la machine ou de tout autre appareil.**
- **Ne pas laisser la porte du lave-linge ouverte.** Une porte ouverte peut inciter les enfants à se suspendre à la porte ou à se glisser à l'intérieur de la machine à laver.
- **Ne jamais mettre la main dans la machine à laver quand elle est en mouvement. Attendre l'arrêt complet du tambour.**
- Ne pas laver ni sécher des articles qui ont été nettoyés, lavés, trempés dans des substances combustibles ou explosives ou tachées par ces substances (telles que la cire, l'huile, la peinture, l'essence, les dégraissants, les solvants de nettoyage à sec, le kérosène, etc ...) qui peuvent s'enflammer ou exploser. Il se peut que l'huile reste dans la cuve après un cycle complet de lavage, ce qui peut provoquer un incendie pendant le séchage. Par conséquent, ne pas insérer de vêtements imprégnés d'huile.
- Le processus de lessivage peut réduire le caractère ignifuge des tissus.
- Pour éviter cela, suivre soigneusement les instructions de lavage et de précaution du fabricant du vêtement.
- Ne pas fermer brusquement la porte de la machine à laver et ne pas essayer d'ouvrir la porte de force quand elle est verrouillée (Indicateur de verrouillage de la porte allumé) pour ne pas endommager la porte de la machine à laver.

# Consignes de sécurité importantes

## ■ Précautions de sécurité de base

### ⚠ AVERTISSEMENT

Afin de réduire le risque d'incendie, de choc électrique, ou de blessures pendant l'utilisation du lave-linge, prendre les précautions de base suivantes :

- Pour réduire le risque de choc électrique, il est nécessaire, avant toute maintenance ou nettoyage, de débrancher le cordon d'alimentation de la prise murale ou de couper l'alimentation de cette prise soit en retirant le fusible correspondant du tableau électrique, soit en déconnectant le disjoncteur.
- Ne jamais essayer de faire fonctionner cet appareil s'il est endommagé, s'il fonctionne mal, s'il est partiellement démonté, si des pièces sont cassées ou manquantes, ou si le cordon d'alimentation ou la prise murale sont endommagés
- Si l'appareil a été inondé ou immergé, veuillez appeler votre service client. Risque de choc électrique ou d'incendie.
- Le raccordement de l'appareil à l'alimentation en eau doit utiliser un jeu de tuyaux neuf, vous ne devez pas réutiliser un jeu de tuyaux usagés
- Pour réduire tout risque de blessures, respectez toutes les procédures de sécurité recommandées par les industriels pour ces appareils, y compris le port de gants à manche longue et des lunettes de sécurité. Tout manquement aux consignes de sécurité énoncées dans ce manuel peut se traduire par des dommages au matériel, des blessures, voire la mort.

## ■ Conserver ces instructions

### INSTRUCTIONS DE MISE A LA TERRE

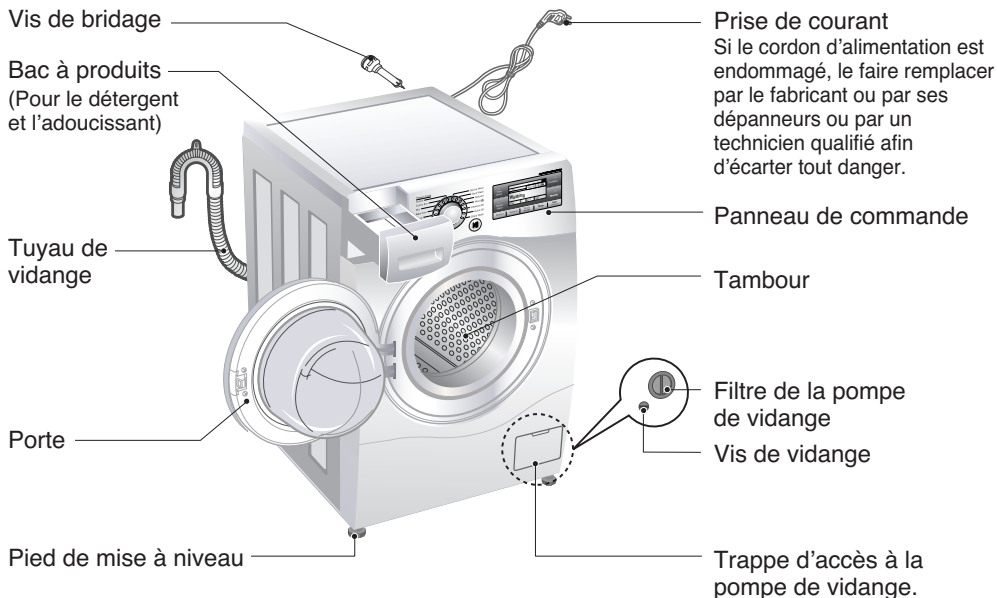
Cet appareil doit être mis à la terre. En cas de mauvais fonctionnement ou de panne, la mise à la terre réduira le risque de choc électrique en fournissant un chemin de moindre résistance pour le courant électrique. Cet appareil est équipé d'un cordon comportant un conducteur de terre et une prise de terre

- Ne pas utiliser d'adaptateur et ne pas retirer la prise de terre.
- Si vous ne disposez pas d'une prise adaptée, consultez un électricien.

### ⚠ AVERTISSEMENT

Un mauvais branchement du conducteur de terre de l'équipement peut entraîner un risque de choc électrique. Si vous avez des doutes sur la mise à la terre correcte de l'appareil, faites appel à un électricien ou à un dépanneur qualifié. Ne pas modifier la fiche fournie avec l'appareil -si elle ne va pas dans la prise, faire installer une prise adaptée par un électricien qualifié.

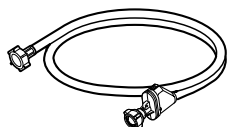
# Spécifications



- Nom : Lave-linge à chargement frontal
- Alimentation électrique : 220 - 240 V~, 50 Hz
- Dimensions : 600 mm(L) × 640 mm(P) × 850 mm(H)
- Poids : 70 kg
- Watt Max. : 2200 W (Linge) / 1100 W (Vapeur)  
0,33 W (Mode arrêt, Mode en veille)
- Capacité de lavage : 12 kg
- Nombre de tours par minute : 0 ~ 1400  
(Le nombre de tours minute varie selon le modèle et le cycle)
- Pression d'eau admissible : 100 - 1000 kPa (1,0 - 10,0 kgf / cm<sup>2</sup>)

\* L'apparence et les spécifications peuvent varier sans préavis dans le but d'améliorer la qualité des éléments.

## ■ Accessoires



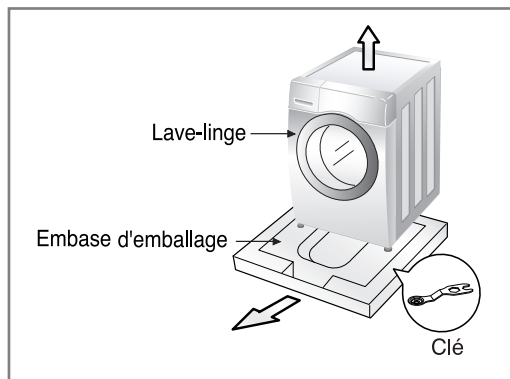
Tuyau d'admission (1EA)



Clé

# Installation

## ■ Retrait de l'emballage



1. Retirez la boîte en carton et l'emballage en mousse de polystyrène.
2. Soulevez le lave-linge et retirez l'emballage situé à la base.
3. Retirez le ruban adhésif de fixation du cordon d'alimentation et du tuyau de vidange.
4. Retirez le tuyau d'arrivée d'eau du tambour.

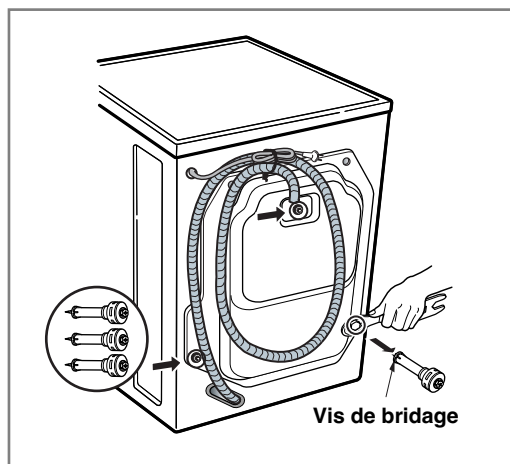
## ⚠ AVERTISSEMENT

- Les matériaux d'emballage (films plastiques, polystyrène...) peuvent être dangereux pour les enfants. Il existe un risque de suffocation. **Gardez donc les emballages en lieu sûr, hors de portée des enfants.**

## ■ Retrait des vis de bridage

Les 3 vis spéciales sont serrées pour prévenir tous dommages internes pendant le transport. Avant de faire fonctionner la machine à laver, enlever les vis ainsi que les rondelles en caoutchouc.

Ne pas les enlever pourrait provoquer une forte vibration, du bruit et un mauvais fonctionnement.



1. Dévisser les 3 vis à l'aide de la clé fournie à cet effet (voir page 8).
2. Enlever les 3 vis ainsi que les rondelles en caoutchouc en tirant sur les rondelles.

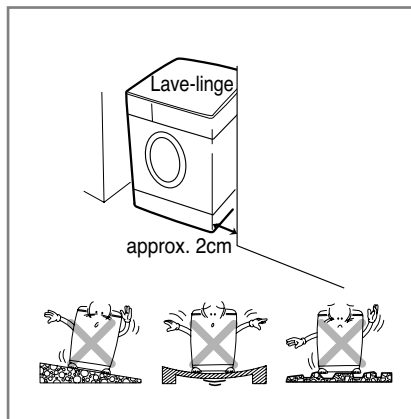
## ● REMARQUE

- Garder les 3 vis et la clé pour une utilisation future. Par exemple pour un déménagement.
3. Obstruer les trous avec les capuchons fournis.



# Installation

## ■ Emplacement nécessaire pour l'installation



### ► Emplacement

#### Mise à niveau du sol :

La pente admissible sous la machine est de 1°

#### Prise de courant :

Elle doit être située sur le côté de la machine et respecter une distance de 1,5 mètres. Afin d'éviter les risques de surcharge il tient de ne brancher qu'un seul appareil à cette prise.

#### Dégagement supplémentaire :

A prévoir pour le mur, la porte et le sol (10cm : arrière /2cm : côtés droit & gauche)  
Ne jamais placer ni stocker de produits de lavage sur le dessus du lave-linge.

### ► Mise en place

Installer le lave-linge sur un sol dur et plat.

S'assurer de la libre circulation de l'air autour et que le dessous la machine n'est pas entravé par un tapis, une carpepe, etc.

- Ne jamais tenter de corriger les irrégularités du sol en glissant des cales en bois, en carton ou autres matériaux sous les pieds de la machine.
- S'il est impossible de placer le lave-linge ailleurs qu'à proximité d'une gazinière ou de toute autre source de chaleur, il est indispensable de placer entre les deux appareils un isolant thermique de 85x60cm recouvert d'une feuille d'aluminium côté gazinière ou source de chaleur .
- Le lave-linge doit être installé dans des pièces où la température ne descend pas au-dessous de 0°C.
- S'assurer lors de l'installation du lave-linge qu'il est facilement accessible par un technicien en cas d'intervention.
- Le lave-linge mis en place, régler les quatre pieds à l'aide de la clé fournie (voir page 8) et s'assurer de la stabilité de l'appareil. Veiller à ce qu'un dégagement d'environ 20 mm soit respecté entre le panneau du lave-linge et le système d'évacuation de l'eau de vidange.

# Installation

## ► Raccordement électrique

1. Ne pas utiliser de rallonge ni de multi-prise.
  2. Si le cordon d'alimentation est endommagé, le faire remplacer par le fabricant ou par ses dépanneurs ou par un technicien qualifié afin d'écartier tout danger.
  3. Après utilisation, toujours débrancher la machine et fermer l'arrivée d'eau.
  4. Connecter la machine à une prise avec mise à la terre conformément aux réglementations de câblage en vigueur.
  5. La position de l'appareil doit permettre d'accéder facilement à la prise.
- Ne confiez le réglage ou la réparation de cet appareil qu'à un technicien agréé par le fabricant. Les réparations effectuées par toutes personnes non-qualifiées peuvent provoquer des dommages ou de sérieuses avaries. Pour toute réparation, contactez le service après-vente.
  - Ne pas entreposer le lave-linge dans une pièce où la température est amenée à descendre sous 0°C. Les tuyaux gelés peuvent se fendre. A températures négatives, la fiabilité des composants électroniques peut se trouver altérée.
  - Si le lave-linge est livré pendant l'hiver et que la température extérieure est négative : entreposez-le quelques heures à température ambiante avant de le mettre en marche.

## ⚠ ATTENTION

### ATTENTION concernant le cordon d'alimentation

- Pour la plupart des appareils électroménagers, il est conseillé d'effectuer le branchement sur un circuit dédié, c'est-à-dire une prise unique qui n'alimente que l'appareil en question et sur laquelle aucune autre prise ni aucun circuit de dérivation ne vient s'ajouter. **Reportez-vous à la page des spécifications de ce manuel de l'utilisateur pour connaître les consignes adéquates.** (voir page 8).
- **Ne surchargez pas les prises murales.** Cela présente un danger, au même titre que des prises murales ou des rallonges disloquées ou endommagées, des cordons d'alimentations effilochés ou une gaine d'isolation électrique défectueuse ou craquelée. L'un ou l'autre de ces cas de figure pourrait être à l'origine d'une électrocution ou d'un incendie.
- **Contrôlez régulièrement le cordon électrique de votre appareil électroménager.** S'il paraît endommagé ou détérioré, débranchez-le, cessez d'utiliser votre appareil et demandez à un réparateur agréé qu'il remplace le cordon par un cordon strictement identique.
- **Protégez le cordon d'alimentation contre tout mauvais traitement physique ou mécanique en évitant par exemple de le vriller, de l'entortiller, de le pincer, de le coincer dans une porte ou de marcher dessus.** Faites particulièrement attention aux branchements, aux prises murales et au point de sortie du cordon d'alimentation de l'appareil.  
Si l'appareil est alimenté par une rallonge ou par un dispositif de sortie électrique portable, cette dernière ou ce dernier ne doivent pas être exposés à des éclaboussures d'eau ou à l'humidité.

## ⚠ ATTENTION

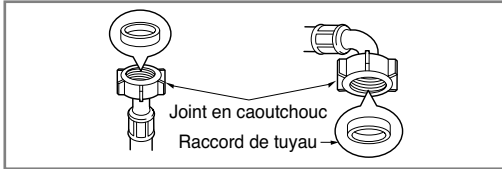
- La machine ne doit pas être utilisée par de jeunes enfants ou des personnes handicapées sans surveillance.
- Surveillez les enfants : ils ne doivent pas jouer avec la machine.

# Installation

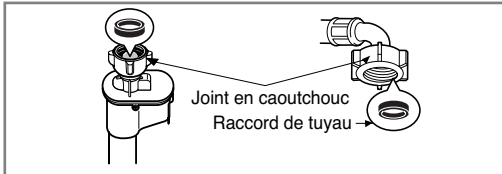
## ■ Raccordement du tuyau d'alimentation en eau

- La pression d'alimentation d'eau doit être comprise entre 100 et 1000 kPa (1,0 - 10,0 kgf / cm<sup>2</sup>).
- Ne tirez pas ou ne faussez pas le filetage lors du raccordement du tuyau d'admission à la valve.
- Si la pression d'arrivée d'eau est supérieure à 1000 kPa, un dispositif de décompression devra être installé.
- Vérifiez périodiquement l'état du tuyau et remplacez-le si nécessaire.

### ► Etape 1: Vérifiez la bague de serrage au niveau du tuyau d'arrivée d'eau.

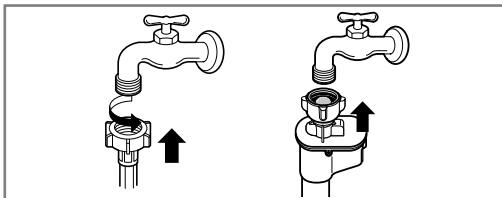


- Deux joints sont fournis avec le tuyau d'arrivée d'eau dans le raccord de la valve afin de prévenir les fuites d'eau. Vérifier l'étanchéité des connexions de la machine à laver en ouvrant le robinet d'arrivée d'eau au maximum.



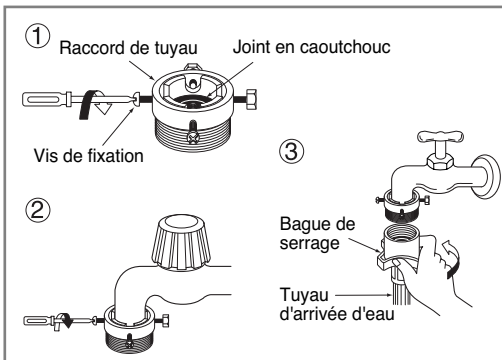
### ► Etape 2: Raccordez le tuyau à l'arrivée d'eau.

#### Type-1: Raccordement du tuyau de type cannelé à un robinet avec filetage



- Vissez le raccord du tuyau sur le robinet d'arrivée d'eau.

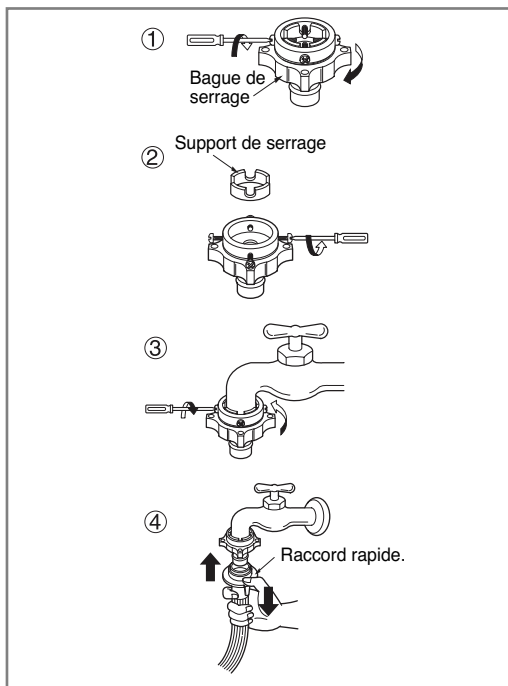
#### Type-2: Raccordement du tuyau de type cannelé à un robinet sans filetage



1. Dévissez la bague de serrage et les 4 vis de fixation.
2. Poussez l'adaptateur sur l'extrémité du robinet de sorte que le joint en caoutchouc constitue un raccord étanche à l'eau. Serrez la bague de serrage et les 4 vis.
3. Poussez le tuyau d'arrivée d'eau vers le haut jusqu'à ce que le joint en caoutchouc adhère complètement au robinet, puis fixez-le en vissant vers la droite.

# Installation

## Type-3: Raccordement du tuyau de type raccord rapide à un robinet sans filetage.

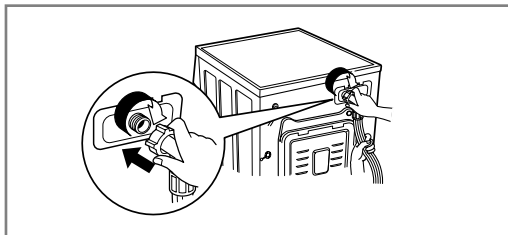


1. Dévissez la bague de serrage de l'adaptateur et les 4 vis de fixation de l'adaptateur.
2. Retirez le support de serrage si le robinet est trop grand pour y fixer l'adaptateur.
3. Poussez l'adaptateur sur l'extrémité du robinet de sorte que le joint en caoutchouc constitue un raccord étanche à l'eau. Serrez la bague de serrage de l'adaptateur et les 4 vis.
4. Tirez le raccord rapide du connecteur vers le bas, poussez le tuyau d'admission dans l'adaptateur, puis relâchez le raccord rapide du connecteur. Vérifiez que l'adaptateur se verrouille en position.

### REMARQUE

- Après avoir connecté le tuyau à l'arrivée d'eau, placez un seau à l'autre bout et ouvrez le robinet afin d'enlever les corps étrangers éventuels (saletés, sable, sciures...) du tuyau. Vérifiez la température de l'eau.

## ► Etape 3: Raccordez le tuyau au lave-linge.



- Assurez-vous que le tuyau n'est pas tordu, plié ou écrasé.

### REMARQUE

- Une fois le raccordement à l'arrivée d'eau effectué, si de l'eau venait à fuir hors du tuyau, répétez les mêmes étapes. Utilisez le type de robinet d'eau le plus répandu pour faire arriver l'eau. Si le robinet d'arrivée d'eau a des formes anguleuses ou s'il est trop gros, enlevez la bague de serrage avant d'insérer le robinet dans l'adaptateur.

#### Type de robinet d'arrivée d'eau

Robinet classique, horizontal



Robinet avec extension

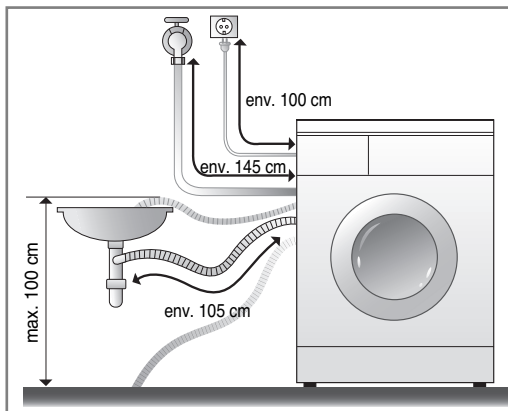


Robinet avec formes anguleuses

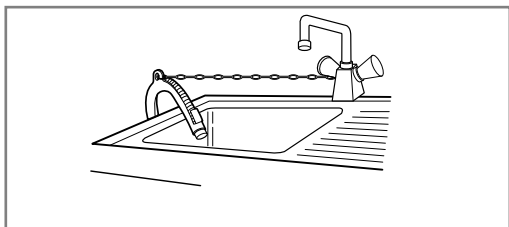


# Installation

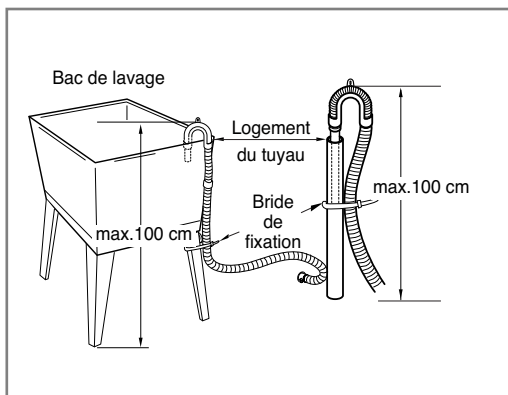
## ■ Installation du tuyau de vidange



- Le tuyau de vidange ne devra pas être placé à plus de 100 cm au dessus du sol.
- Sinon le lave-linge n'évacuera pas l'eau ou l'évacuera lentement.
- Une fixation appropriée du tuyau de vidange protégera le sol des dommages résultant d'une fuite d'eau.
- Si le tuyau de vidange est trop long, ne pas l'installer. Le substituer par un plus court afin d'éviter un bruit anormal.

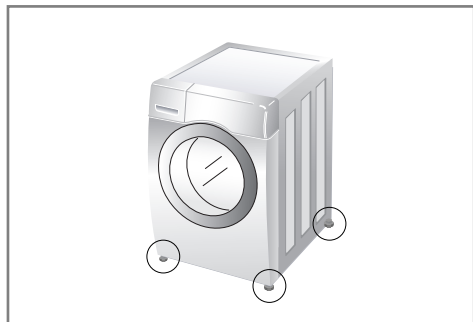


- Maintenir solidement le tuyau de vidange avec un lien lorsque vous l'installez.



# Installation

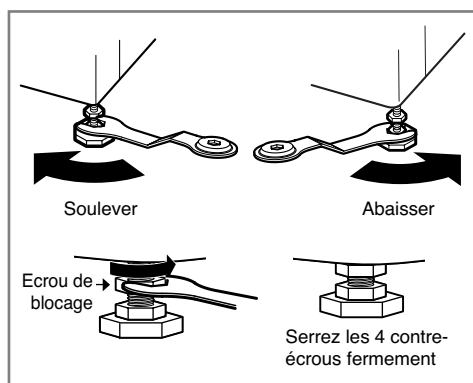
## ■ Mise à niveau



1. Pour réduire les vibrations et les bruits excessifs, installez le lave-linge sur un sol stable et à niveau, de préférence dans un coin de la pièce.

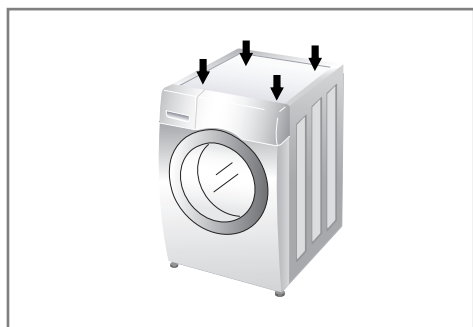
### ❗ REMARQUE

- Un plancher en bois ou surélevé peut provoquer des vibrations excessives ou des erreurs d'équilibrage de charge.



2. Si le sol est inégal, régler les pieds de mise à niveau (ne pas insérer de cales de bois, etc ... sous les pieds). S'assurer que les quatre pieds sont stables et reposent sur le sol. Vérifier ensuite que l'appareil est parfaitement à niveau (utiliser un niveau à bulle d'air).

- Après le réglage des pieds, serrer l'écrou de blocage en tournant dans le sens inverse des aiguilles d'une montre.



- Le lave-linge doit rester parfaitement stable lorsque vous appuyez sur l'un des angles supérieurs. (Vérifiez bien dans les deux directions diagonales.) Si le lave-linge bouge lorsque vous appuyez sur les angles en diagonale, réajustez les pieds.

### ❗ REMARQUE

- Dans le cas où la machine est installée en hauteur, elle doit être solidement attachée afin d'éviter tout risque de chute.

# Installation

## ► Sols en béton

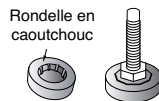
- La surface d'installation doit être propre, sèche et à niveau.
- Installer le lave-linge sur un sol dur et plat.

## ► Carrelage (Sols glissants)

- Découpez un adhésif anti-dérapant en deux morceaux de 70X70mm. Collez-les sur le sol aux emplacements prévus des pieds de la machine. Placez l'appareil et réglez les pieds pour qu'ils soient à niveau.
- Utilisez un matériau auto-adhésif et anti-dérapant que l'on utilise aussi sur les échelles et les marches, prévu pour éviter de glisser.

## ► Parquets

- Les parquets sont particulièrement sensibles aux vibrations.
- Pour éviter les vibrations nous vous recommandons de placer des rondelles en caoutchouc d'au moins 15 mm d'épaisseur sous chaque pied .
- Si possible, installez le lave-linge dans un angle de la pièce à l'endroit le plus stable.
- Insérer les rondelles de caoutchouc pour réduire les vibrations.
- Vous pouvez vous procurer les rondelles de caoutchouc en les commandant au SAV de LG sous la référence 4620ER4002B.



## ● REMARQUE

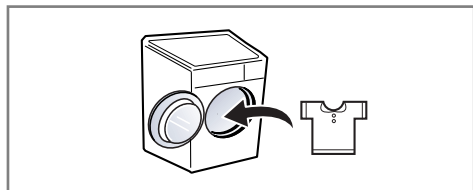
- Un positionnement et une mise à niveau appropriés du lave-linge assurent un fonctionnement fiable et durable du lave-linge.
- Le lave-linge doit être absolument horizontal et être stable.
- Le lave-linge ne doit pas « basculer » lors d'une pression sur les angles supérieurs.
- La surface d'installation doit être propre, sans cire ni autres produits d'entretien des sols.
- Veillez à ce que les pieds restent secs. Dans le cas contraire, le lave-linge pourrait glisser.

# Comment utiliser votre lave-linge

## ■ Fonctionnement du lave-linge



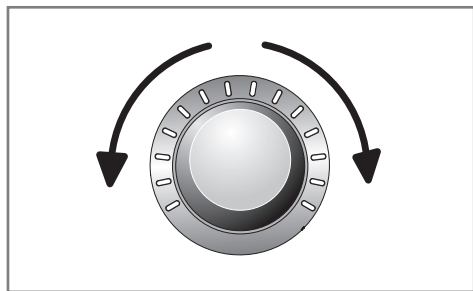
1. Triez votre linge.  
(Reportez-vous à la page 17).



2. Ouvrez la porte et chargez le linge.



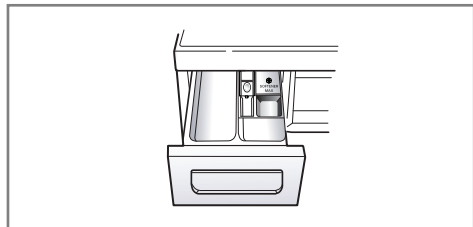
3. Appuyez sur Marche/Arrêt.



4. Sélectionnez un programme.  
(Reportez-vous aux pages 18 ~ 20).

Puis sélectionnez les options.  
(Reportez-vous aux pages 22 ~ 25).

- Fonctions additionnelles
- Température
- Vitesse d'essorage
- Autres fonctions



5. Ajoutez la lessive.  
(Reportez-vous aux pages 26 ~ 27).

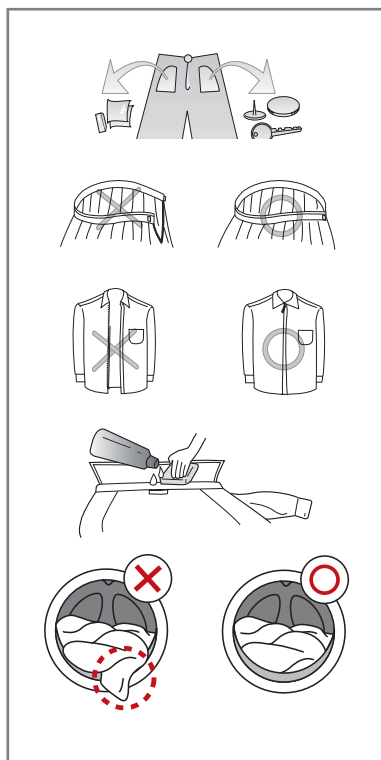
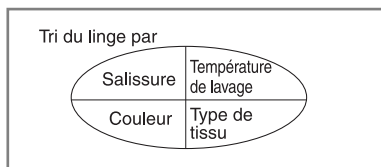
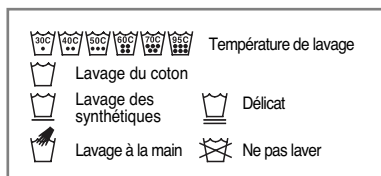


6. Appuyez sur Départ/Pause.



# Comment utiliser votre lave-linge

## ■ Précautions à prendre avant le lavage



### 1. Etiquettes d'entretien

Chercher l'étiquette d'entretien sur vos vêtements. Vous connaîtrez ainsi la composition du textile et la façon de le laver.

### 2. Tri

Pour un meilleur résultat, trier les vêtements. Préparer les charges qui peuvent être lavées avec un même cycle de lavage. La température de l'eau et la vitesse d'essorage varient en fonction des différents programmes. Séparer toujours les cotons foncés des cotons clairs et du blanc. Laver les couleurs séparément pour éviter qu'elles ne déteignent sur les blancs. Eviter si possible, de laver des articles très sales avec des articles peu sales

- Salissure (Très sale, Normal, peu sale)  
Séparer les vêtements en fonction du degré de salissure.
- Couleurs (Pâles, Clairs, Foncés)  
Séparer le linge blanc et le linge de couleur.
- Peluche (Textiles pelucheux, Textiles capteurs)  
Laver séparément les textiles pelucheux et les textiles capteurs de peluche.

### 3. Précautions à prendre avant le chargement

Mixer la charge avec des articles de différentes tailles. Charger les articles les plus volumineux en premier. Ils ne doivent pas représenter plus de la moitié de la charge de lavage. Ne pas laver un article seul afin d'éviter un déséquilibre de la charge.

Si tel était le cas, ajouter un ou deux articles similaires.

- Vérifier que toutes les poches sont vides.  
Des objets tels que des clous, des pinces à cheveux, des allumettes, des stylos, des pièces de monnaie ou des clés peuvent endommager votre lave-linge et vos vêtements.
- Fermer les fermetures à glissière, à crochets et les boutons pressions pour éviter que les vêtements ne s'accrochent les uns aux autres
- Eliminer auparavant les salissures et les taches sur les cols et les poignets avec un peu de détergent dissous dans l'eau.
- Le tambour de lavage devra être nettoyé de temps en temps.


## ● REMARQUE

- Sélectionnez un cycle (Coton 60°C, mettre une demi dose de détergent) et faites tourner l'appareil à vide. Cela permettra d'évacuer les éventuels résidus de fabrication.

# Comment utiliser votre lave-linge

## ■ Tableau des programmes de lavage

※ Programmes recommandés selon les types de textiles

Programme	Description	Type de textile	Température de (Au choix)	Charge conseillée
<b>Coton</b>	Une grande efficacité de lavage grâce à des mouvements de tambour très différents	Idéal pour les vêtements colorés (T-shirts, robe de chambre, pyjamas) et les tissus en coton blanc légèrement salis (sous-vêtements).	40°C (Froid à 95°C)	Capacité Maximale
<b>Coton Eco</b>	Une performance de lavage optimisée avec une consommation électrique moindre.		60°C (Froid à 60°C)	
<b>Synthétiques</b>	Idéal pour les textiles du quotidien, qui n'ont pas besoin d'être repassés après le lavage.	Polyamide, Acrylique, Polyester	40°C (Froid à 60°C)	6,0 kg
<b>Mix 40°C</b>	Idéal pour laver ensemble différents types de textiles, hors textiles spéciaux.	Textiles mélangés, hors textiles nécessitant un soin particulier (soie/vêtements délicats, textiles sport, vêtements foncés, laine, couette/couverture, rideaux...)	40°C (Froid à 40°C)	
<b>Anti-allergie</b>	Élimine des allergènes tels que poils d'animaux, pollens, et acariens.	Coton, sous-vêtements, taies d'oreillers, draps, vêtements de bébé.	60°C	
<b>Ultra Silence</b>	Plus de silence, moins de vibrations, et un faible essorage pour un fonctionnement ultra-silencieux même en pleine nuit.	Linge de couleur (chemises de nuit, pyjamas ...) et coton blanc peu sale (sous-vêtements).	40°C (Froid à 60°C)	
<b>Défroissage vapeur</b>	Défroisse et rafraîchit jusqu'à 3 articles uniquement avec un jet vapeur.	Coton mélangé, synthétiques, chemises ou chemisiers.	Pas de sélection	Maximun 3 articles
<b>Couette</b>	Adapté pour les articles volumineux: couverture, coussin, jété de canapé etc	Couette, couverture, plaid ...	40°C (Froid à 40°C)	Taille 1 personne
<b>Textiles Sport</b>	Idéal pour laver des vêtements de sport et/ ou d'extérieur comme par exemple des vêtements de jogging, de fitness... : respect de l'élasticité des fibres et des propriétés.	Vêtements de fitness qui ont besoin de préserver la souplesse de leurs fibres, vêtements de sports, outdoor avec propriétés respirantes.		30°C (Froid à 40°C)
<b>Noir Eclat</b>	Idéal pour laver des textiles susceptibles de se décolorer. Ce cycle minimise la décoloration due aux frictions des vêtements entre eux ou avec le tambour grâce à un rythme, un niveau d'eau et une température adaptés.	Vêtements foncés en coton ou tissus colorés pouvant dégorger.		
<b>Délicat</b>	Idéal pour laver le linge fragile: soie, vêtements féminins délicats, lingerie, voilages etc.	Délicat , linge fragile		
<b>Laine</b> 	Idéal pour laver les lainages lavables en machine. Attention : utiliser une lessive adaptée aux lainages lavables en machine.	Lainages 100% pure laine lavables en machine	40°C (Froid à 40°C)	
<b>Rapide 30 min</b>	Lavage en 30 min., idéal pour coton et synthétiques de couleur, peu sales.	Blanc/Couleur peu sale, rapide	30°C (Froid à 40°C)	
<b>Intensif 60 min</b>	Lavage en 60 min. seulement de charges quotidiennes, avec une bonne performance de lavage et d'énergie.	Coton et tissus mélangés Programme de 60 min, idéal comme cycle quotidien.	60°C (Froid à 60°C)	6,0 kg

# Comment utiliser votre lave-linge

- Température de l'eau : Sélectionnez la température de l'eau en fonction du programme de lavage. Suivez les instructions de lavage indiquées sur l'étiquette du vêtement.
- Réglez le programme sur « Coton Eco 40°C + Intensif (Demi-Charge) », « Coton Eco 60°C + Intensif (Demi-Charge) », « Coton Eco 60°C + Intensif (Pleine Charge) » pour exécuter des tests conformément aux normes EN60456.  
(Ces programmes sont les plus efficaces en terme de combinaison des consommations d'eau et d'énergie pour le lavage de ce type de linge.)
- \* La température réelle de l'eau peut être différente de la température de cycle indiquée.
- Les résultats des tests varient en fonction de la pression de l'eau, de la dureté de l'eau, température d'entrée de l'eau, de la température de la pièce, du type de linge et de la quantité de charge, du degré de détergent utilisé, des variations de courant et d'autres options supplémentaires sélectionnées.



Le programme Laine de cette machine a reçu le label Woolmark pour le lavage de textiles en laine lavables en machine, en partant du principe que les produits sont lavés conformément aux instructions sur l'étiquette du vêtement et aux instructions fournies par le fabricant de cette machine à laver (M0912).

## REMARQUE

- Rangez la lessive et les produits nettoyants hors de portée des enfants.
- Danger d'empoisonnement.

## Options supplémentaires


Programme	Fin différée	Cycles vapeur	Favori	Prélavage	Rinçage extra	Rinçage+ Essorage	Gain de temps	Intensif
Coton	●	●	●	●	●	●	●	●
Coton Eco	●	●	●	●	●	●	●	●
Synthétiques	●	●	●	●	●	●	●	●
Mix 40°C	●	●	●	●	●	●	●	●
Anti-allergie	●	●*	●	●	●	●	●	●
Ultra Silence	●		●	●	●	●	●	●
Défroissage vapeur		●*	●					
Couette	●	●	●			●	●	●
Textiles Sport	●		●			●	●	●
Noir Eclat	●		●			●	●	●
Délicat	●		●			●	●	●
Laine	●		●			●		●
Rapide 30 min	●		●			●		●
Intensif 60 min	●		●			●		●*

(\*) Cette option est automatiquement incluse dans le cycle et ne peut pas être supprimée.

(\*\*) L'option est automatiquement intégrée, mais peut être supprimée.

# Comment utiliser votre lave-linge

## ■ Vitesses de rotation maximales

Programme	Nombre de tours par minute au maximum	Les données de consommation	
		Energie (kWh)	Eau (ℓ)
Coton	1400	1,08	80
Coton Eco	1400	1,66	77
Synthétiques	1000	0,64	74
Ultra Silence	1000	0,82	120
Mix 40°C	1400	0,77	66
Couette	1000	1,12	75
Anti-allergie	1400	1,61	77
Défroissage vapeur	–	0,11	0.10
Textiles Sport	800	0,55	61
Noir Eclat	1400	0,61	65
Délicat	800	0,30	66
Laine 	800	0,61	83
Rapide 30 min	1400	0,20	50
Intensif 60 min	1400	0,99	66

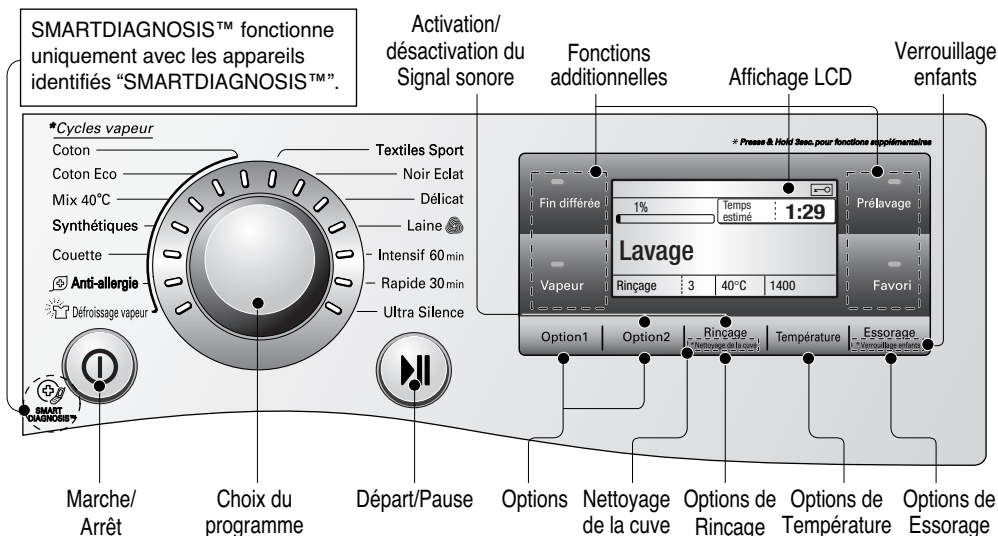


Informations relatives aux programmes de lavage avec demi-charge

Programm	Temps en minutes	Humidité résiduelle	Eau (en Litre)	Energie (en kWh)
Coton (40°C)	94	44 %	45	0,38
Coton Eco (40°C+Intensif)	195	44 %	45	0,80
Coton Eco (60°C+Intensif)	205	44 %	45	0,90

# Comment utiliser votre lave-linge

## ■ Panneau de commande



### Marche/Arrêt

- Appuyer sur le bouton Marche/Arrêt pour faire démarrer et stopper la machine.
- On peut aussi l'utiliser pour annuler la fonction **Fin différée**.

### Choix du programme

- Les programmes sont étudiés pour s'adapter à la nature du textile lavé.
- Un voyant s'allume à côté du programme sélectionné.

### Départ/Pause

- On utilise le bouton **Départ/Pause** pour lancer le cycle de lavage ou pour suspendre le cycle en cours d'utilisation.
- S'il est nécessaire d'arrêter temporairement le cycle de lavage, appuyer sur le bouton "**Départ/Pause**".
- La machine s'éteint automatiquement 4 minutes après l'arrêt du cycle.

### Fonctions additionnelles

- Ces boutons permettent de sélectionner des options sur un programme de lavage donné.

### Affichage LCD

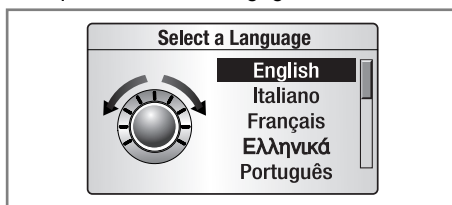
- L'affichage indique les réglages, le temps estimé restant, les options et autres. L'affichage reste présent tout au long du cycle.

### Options

- Ceci vous permet de sélectionner des options supplémentaires dont les témoins s'allumeront si elles sont sélectionnées.

### Sélection de la langue

- L'anglais est la langue par défaut. La langue ne peut être changée que si l'écran LCD est allumé. Allumer l'appareil puis appuyer simultanément et pendant 3 secondes sur les boutons Fin différée et Cycles vapeur à ce que le menu de langue s'affiche.



# Comment utiliser votre lave-linge

## ■ Fonctions additionnelles

### Fin différée

Vous pouvez définir un délai de sorte que votre lave-linge se mette en marche automatiquement après un intervalle de temps spécifié.

#### ❶ REMARQUE

- Le délai définit l'heure de fin du programme, non son démarrage. Le temps de fonctionnement réel peut varier selon la température de l'eau, la quantité de linge à laver et d'autres facteurs.

1. Appuyez sur le bouton Marche.
2. Tournez le bouton de sélection du programme, pour sélectionner le programme que vous voulez utiliser.
3. Appuyez sur le bouton **Fin différée** : Chaque pression sur cette touche recule d'une heure la fin du cycle.
4. Appuyez sur «Départ/Pause».

### Cycles vapeur

La fonction vapeur permet d'optimiser le résultat de lavage tout en réalisant des économies d'eau et d'énergie. Le programme «Défroissage vapeur» est un cycle de 20 minutes permettant de rafraîchir et défroisser le linge propre et sec à l'origine.

1. Appuyez sur Marche/Arrêt.
2. Sélectionnez un cycle parmi les "Cycles vapeur"
3. Appuyez sur **la touche Vapeur**.
4. Appuyez sur Départ/Pause.

#### ► Cycles vapeur

- L'option vapeur est idéale pour compléter l'action de lavage des vêtements très sales, des sous-vêtements, et des vêtements de bébé.
- La vapeur est disponible sur les programmes Coton, Coton Eco, Mix40°C, Synthétiques, Couette, Anti-allergie, et Défroissage vapeur.
- Le programme «Défroissage vapeur» est uniquement destiné aux vêtements propres et secs.
- Avec l'option vapeur, ne mettez pas dans le lave-linge de textiles délicats, tels que laine, soie ou vêtement qui déteint.

### Favori

Le programme **Favori** vous permet de mémoriser un cycle de lavage personnalisé en vue d'une prochaine utilisation.

1. Appuyez sur le bouton Marche/Arrêt.
2. Sélectionnez un cycle.
3. Sélectionnez le programme, les options de lavage, le nombre de rinçages, la vitesse d'essorage, la température, etc.
4. Maintenez enfoncé le bouton programme Favori pendant 3 secondes. (2 bips retentissent) Le programme **Favori** est ainsi mémorisé pour une prochaine utilisation. Pour réutiliser le programme **Favori**, sélectionnez-le et appuyez sur Départ/Pause.

### Prélavage

lorsque le linge est très sale, nous vous conseillons de faire un "Prélavage" coton.

1. Appuyez sur Marche/Arrêt.
2. Sélectionnez un cycle.
3. Appuyez sur Prélavage.
4. Appuyez sur Départ/Pause.

# Comment utiliser votre lave-linge

## ■ Options

### Option1

- **Rinçage extra** : Réalisé à 40°C, il dissout les résidus de lessive et optimise le résultat de rinçage.
- **Rinçage+Essorage** : Peut permettre de détacher des textiles les taches fraîches.

### Option2

- **Gain de temps** : Permet de réduire la durée de programme. Pour l'utiliser, pressez la touche avant de lancer le programme.
- **Intensif** : Option idéale pour un linge normalement sale à très sale. La durée de lavage peut être allongée.

### Rinçage

- **Rinçage+ +A.C.P.** : Ajoute un rinçage de plus après la phase de rinçage, puis le tambour s'arrête en cuve pleine jusqu'à ce que vous appuyiez de nouveau sur la touche Départ.
- **Normal+A.C.P.** : Après la phase de rinçage, le tambour s'arrête en cuve pleine jusqu'à ce que vous appuyiez de nouveau sur la touche Départ.
- **Rinçage++** : Ajoute deux rinçages après la phase de rinçage.
- **Rinçage+** : Ajoute un rinçage après la phase de rinçage.

### Température

- On peut sélectionner la température de l'eau en appuyant sur le bouton température.
  - Froid
  - 20°C, 30°C, 40°C, 60°C, 95°C
- La température de l'eau peut être sélectionnée en fonction du programme comme expliqué ci-dessous.

## ■ Autres fonctions

### Rinçage+Essorage

Peut permettre de détacher des textiles les taches fraîches.

1. Appuyez sur Mise en marche.
2. Sélectionnez un cycle quelconque.
3. Appuyez sur le bouton d'option (**Rinçage+essorage léger**).
4. Appuyez sur Départ/Pause.

### Essorage seul

1. Appuyez sur Marche/Arrêt.
2. Sélectionnez la vitesse d'essorage.
3. Appuyez sur Départ/Pause.

### 🔊 REMARQUE

- Lorsque vous sélectionnez "0" comme vitesse d'essorage (Pas d'essorage), le tambour tournera tout de même brièvement et lentement afin d'évacuer l'eau plus rapidement.

### Défroissage vapeur

1. Appuyez sur Marche/Arrêt.
2. Sélectionnez le programme Défroissage vapeur.
3. Appuyez de nouveau sur la touche Vapeur jusqu'à afficher le nombre d'articles contenu dans le tambour.
4. Appuyez sur Départ/Pause.

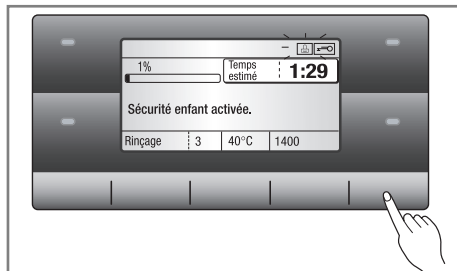
### 🔊 REMARQUE

- Pour de meilleurs résultats, chargez 3 pièces de linge ou moins. Lorsque le cycle de Défroissage vapeur se termine, le linge continue d'être tourné lentement jusqu'à 30 minutes additionnelles pour éviter qu'il ne se froisse. Durant cette phase, vous pouvez ouvrir la porte en appuyant sur un bouton.

# Comment utiliser votre lave-linge

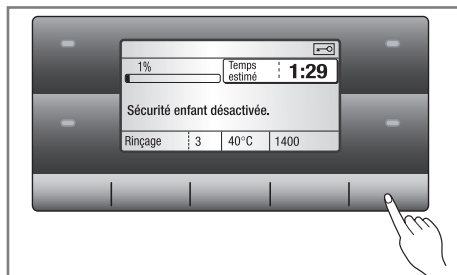
## ■ Verrouillage enfants

Sélectionnez cette fonction pour empêcher toute manipulation intempestive lorsque le lave-linge est en marche. Le Verrouillage enfants ne peut être activé que durant la phase de lavage.



### Verrouillage du panneau de commande

1. Appuyez sur les 1 touche Verrouillage enfants en même temps pendant 3 secondes.
2. Un signal sonore retentit et "🔒" doit apparaître temporairement sur l'écran LCD. Lorsque le verrouillage enfant est activé, tous les boutons sont verrouillés à l'exception du bouton **Marche/Arrêt**.

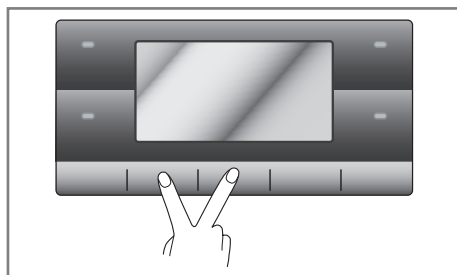


### Déverrouillage du panneau de commande

1. Appuyez sur les 1 touche Verrouillage enfants en même temps pendant 3 secondes.
2. Un signal sonore retentit et le temps restant du programme en cours doit réapparaître sur l'écran LCD.

## ■ Activation/ désactivation du Signal sonore

La fonction d'activation/de désactivation du bip peut être réglée pendant le cycle de lavage seulement.



1. Appuyer sur Marche/Arrêt.
2. Appuyez sur le bouton Départ/Pause.
3. Appuyez sur les boutons **Option2** et **Rinçage** en même temps et maintenez-les enfoncés pendant trois secondes pour régler la fonction d'activation/de désactivation du bip.

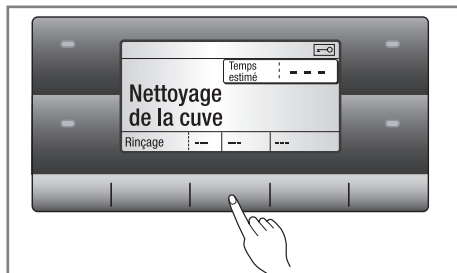
Une fois la fonction d'activation/de désactivation du bip réglée, le réglage reste mémorisé même après la mise hors tension de la machine.



# Comment utiliser votre lave-linge

## ■ Nettoyage de la cuve

Le nettoyage de la cuve est un cycle de lavage spécial permettant de nettoyer l'intérieur du lave-linge à haute température. Ce cycle de lavage à haute température utilise un volume d'eau plus important et une vitesse d'essorage plus élevée. Faites tourner régulièrement ce cycle de lavage.



1. Assurez-vous qu'il n'y a pas de vêtements dans le tambour et fermez la porte.
2. Ouvrez le bac à produits et versez de la javel dans le compartiment prévu à cet effet.
3. Fermez délicatement le bac à produits.
4. Appuyez sur marche, puis simultanément sur les boutons Nettoyage de la cuve jusqu'à ce que l'écran LCD affiche "Nettoyage de la cuve".
5. Appuyez sur le bouton Départ/Pause pour lancer le cycle.
6. Après le cycle, laissez la porte ouverte pour laisser sécher le joint de porte, le hublot et le contour de porte.

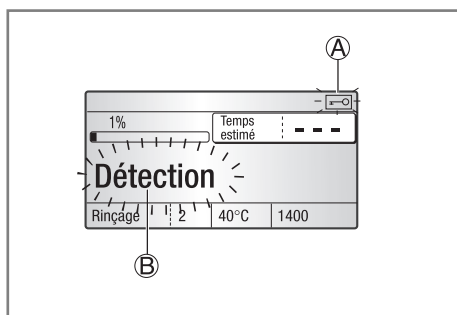
## ❗ REMARQUE

- N'ajoutez pas de détergent.
- Il pourrait produire une quantité excessive de mousse et entraîner des fuites.

## ⚠ ATTENTION

- Par mesure de sécurité, pour protéger les enfants ou les animaux domestiques, ne laissez pas la porte de la machine ouverte.

## ■ Verrouillage de la porte & Détection

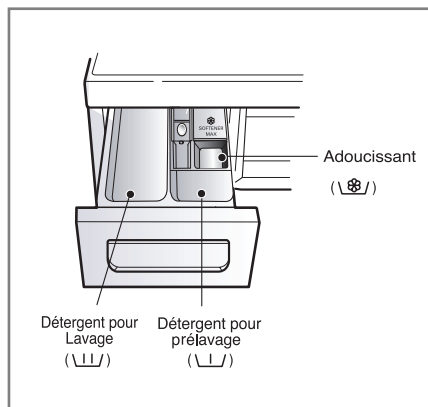


- Ⓐ Verrouillage de la porte : pour des raisons de sécurité, la porte sera verrouillée pendant le fonctionnement du lave-linge et l'icône correspondante sera allumée. Une fois l'icône de verrouillage de la porte éteinte, vous pouvez ouvrir la porte en toute sécurité.
- Ⓑ L'icône "Détection" s'allume lorsque le lave-linge tourne lentement et détecte la quantité de linge chargé dans le tambour. Cela ne demande que quelques secondes.

# Ajout de lessive

## ■ Ajout de lessive et d'adoucissant

### ► Bac à produits

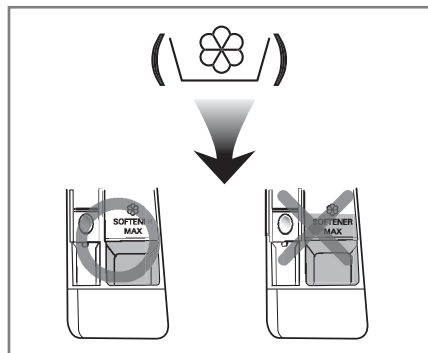


- Lavage uniquement → \\L/
- Prélavage + Lavage → \\L/ • \\L/

### ▲ AVERTISSEMENT

- **Rangez la lessive et les produits nettoyants hors de portée des enfants.** Danger d'empoisonnement.
- Une quantité excessive de détergent, d'eau de javel ou d'adoucissant peut causer un débordement.
- Assurez-vous de doser correctement la lessive.

### ► Ajout d'adoucissant



- Ne pas dépasser la ligne de remplissage maximum. En cas de dépassement, l'adoucissant pourrait être distribué trop tôt et tâcher les vêtements.
- Ne pas laisser l'adoucissant dans le bac à produits plus de deux jours. (L'adoucissant pourrait durcir).
- L'adoucissant sera automatiquement ajouté pendant le cycle de rinçage.
- Ne pas ouvrir le tiroir au moment de l'arrivée d'eau.
- Les solvants (White spirit, acétone, etc) ne doivent jamais être utilisés.

### ❶ REMARQUE

- Ne pas verser l'adoucissant directement sur les vêtements.

# Ajout de lessive

## ► Dosage du détergent

- Le détergent devra être utilisé selon les instructions de son fabricant.
- Utiliser trop de détergent peut entraîner des dysfonctionnements qui se traduiront par une formation excessive de mousse, un alourdissement du tambour et un mauvais résultat de lavage.
- Il est recommandé d'utiliser une lessive de bonne qualité pour un résultat optimal.
- Si vous utilisez une lessive liquide, il est recommandé de suivre les conseils d'utilisation du fabricant.
- Vous pouvez verser la lessive liquide dans le bac principal si vous commencez le cycle immédiatement.
- ATTENTION! Ne jamais utiliser de lessive liquide avec la fin différée ou avec l'option « pré-lavage ».
- S'il survenait une formation de mousse trop importante, réduisez la quantité de lessive.
- Il peut être nécessaire d'ajuster la quantité de détergent en fonction de la température et de la dureté de l'eau, du poids et du niveau de saleté de la charge. Pour un meilleur résultat, évitez une formation excessive de mousse.

## ⚠ AVERTISSEMENT

- **Ne jamais laisser la lessive se durcir.**

Cela peut entraîner des blocages, des mauvaises performances de rinçage ou encore des mauvaises odeurs.

## 📌 REMARQUE

- Pleine charge: selon les recommandations du fabricant de lessive.
- Charge partielle : 3/4 de la quantité normale.
- Charge minimum : 1/2 de la charge totale.

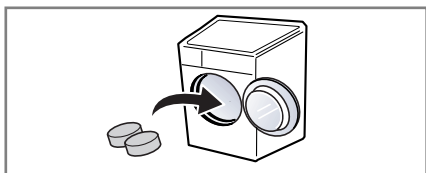
- Le détergent est libéré par le distributeur au début du cycle.

## ► Adoucisseur d'eau

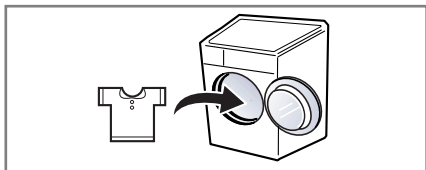


- L'utilisation d'un adoucisseur d'eau peut être nécessaire dans les régions où l'eau est extrêmement calcaire. Respectez les quantités indiquées sur l'emballage. Ajoutez d'abord le détergent puis l'adoucisseur.
- Utilisez la même quantité de détergent que celle recommandée pour les zones d'eau douce.

## ► Utilisation de tablettes



1. Ouvrez la porte et placez les tablettes dans le tambour.




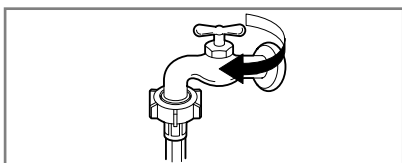
2. Chargez le linge dans le tambour.

# Maintenance

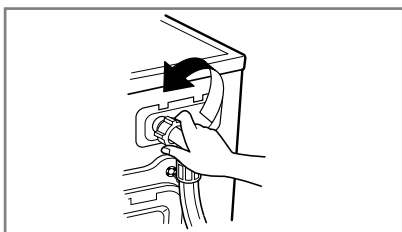
- Afin de réduire le risque de choc électrique, il est impératif de débrancher le cordon d'alimentation avant toute opération de maintenance ou d'entretien.
- Avant la mise au rebut de votre lave-linge, coupez le cordon d'alimentation et démontez le hublot pour éviter que de jeunes enfants ne restent bloqués à l'intérieur.

## ■ Le filtre d'arrivée d'eau

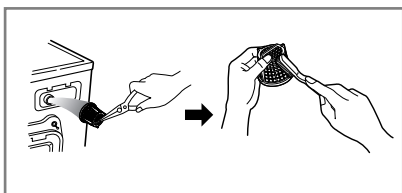
- "  " Le message d'erreur clignote sur le panneau de commande si l'eau ne pénètre pas dans le tiroir de détergent.
- Si votre eau est très dure ou si elle contient des traces de dépôt calcaire, le filtre d'admission d'eau peut s'obstruer. Il faut donc le nettoyer régulièrement.



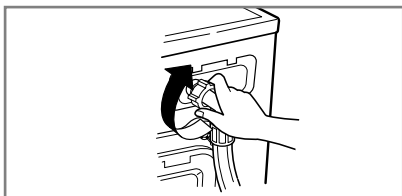
1. Fermez le robinet d'arrivée d'eau.



2. Dévissez le tuyau d'arrivée d'eau.



3. Sortez le filtre de son boîtier.  
Nettoyez le filtre avec une brosse à poils durs et remplacez-le dans son logement.



4. Revissez le tuyau d'arrivée d'eau.

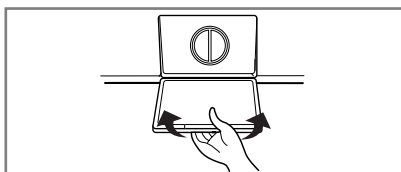
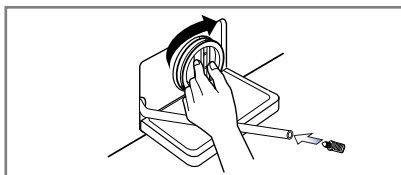
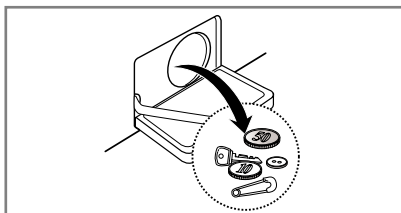
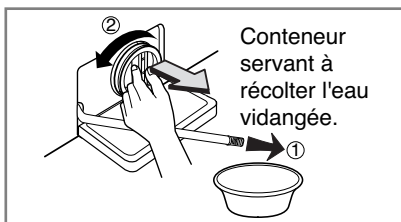
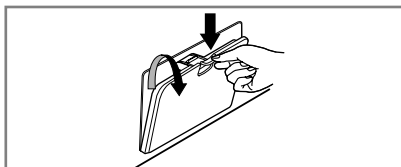
# Maintenance

## ■ Le filtre de la pompe de vidange

- Le filtre de vidange recueille les fils et les petits objets présents dans le linge. Vérifier régulièrement la propreté du filtre pour assurer le bon fonctionnement de la machine.

### ⚠ ATTENTION

- Vider d'abord le filtre en utilisant le tuyau de vidange. Ouvrir ensuite le filtre de la pompe pour enlever ce qui peut l'avoir obstrué.
- Avant de procéder à une vidange en urgence pour nettoyer le tuyau, ou bien à l'ouverture du hublot, laisser la température de l'eau s'abaisser.

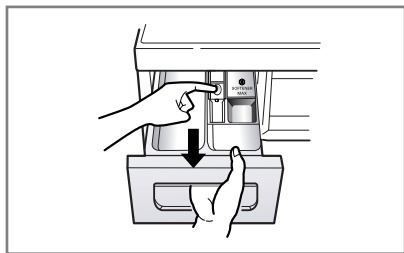


1. Ouvrez la trappe d'accès en positionnant en-dessous un récipient qui collecte l'eau s'en écoulant. Tirez le tuyau.
2. Dévissez le filtre en tournant vers la droite.
3. Enlevez tous les corps étrangers accumulés dans le filtre de la pompe.
4. Une fois le nettoyage terminé, remettez le filtre en place en le revissant.
5. Refermez la trappe d'accès à la pompe.

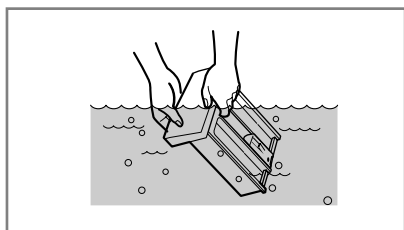
# Maintenance

## ■ Bac à produits

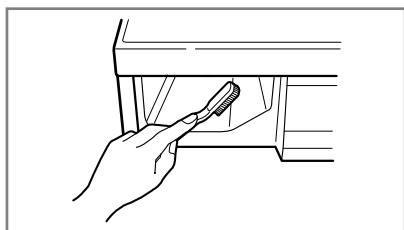
- Après un certain temps, les détergents et les adoucissants laissent un dépôt dans le tiroir.
- Il faudra le nettoyer périodiquement sous un jet d'eau du robinet.
- Si nécessaire, on peut le retirer complètement de la machine en appuyant vers le bas sur le cliquet et en le tirant pour le sortir.
- Pour faciliter le nettoyage, on peut enlever la partie supérieure du compartiment de l'adoucissant.



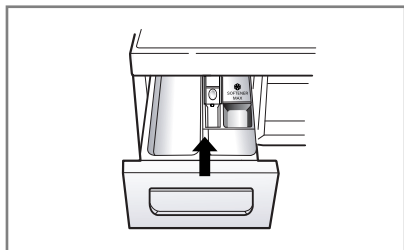
**1.** Retirez le bac à lessive.



**2.** Nettoyez le bac à lessive en le passant dans l'eau.



**3.** Nettoyez la console (avec une brosse à dents par exemple).



**4.** Remettez le bac à lessive en place.

# Maintenance

## ■ Le tambour de lavage

- Si vous habitez dans une zone où l'eau est dure, le tartre s'accumule dans des endroits où on ne peut ni le voir ni l'enlever facilement. Avec le temps, l'accumulation de tartre va obstruer les appareils, qui devront éventuellement être remplacés si on ne les surveille pas.
- Bien que le tambour de lavage soit en acier inoxydable, des taches de rouille peuvent être causées par de petits articles métalliques (trombones, épingles de sûreté) laissés dans le tambour.
- Le tambour de lavage devra être nettoyé de temps en temps.
- Si vous utilisez des agents détartrants, des teintures ou des décolorants, assurez-vous qu'ils peuvent être utilisés en machine.
- \* Le détartrant est susceptible de contenir des composants capables d'attaquer les pièces de votre machine à laver.
- \* Eliminer les taches avec un produit de nettoyage pour acier inoxydable.
- \* Ne jamais utiliser de laine d'acier.

## ■ Nettoyage de votre lave-linge

### 1. Extérieur

Si vous prenez bien soin de votre machine à laver, vous prolongerez sa durée de vie. On peut nettoyer l'extérieur de la machine avec de l'eau chaude et un détergent ménager neutre non abrasif. Eliminer immédiatement les coulées. Essuyer avec un chiffon humide. Faire attention de ne pas heurter la surface avec des objets pointus.

\* Ne pas utiliser d'alcool dénaturé, de diluants ou produits similaires.

### 2. Intérieur

Sécher le pourtour de l'ouverture de la porte de la machine à laver, des joints d'étanchéité et de la vitre de la porte. Ces zones doivent toujours être propres pour assurer l'étanchéité de la machine. Faire effectuer un cycle complet à la machine à laver en utilisant de l'eau chaude. Répéter le processus si nécessaire.

## ● REMARQUE

- Eliminer les dépôts d'eau dure en utilisant uniquement des produits de nettoyage dont l'étiquette indique qu'ils sont adaptés aux machines à laver.

## ■ Instructions de préparation pour l'hiver

Si la machine à laver est installée dans une zone où il y a un risque de gel ou de températures inférieures à zéro, suivre ces instructions de préparation pour l'hiver afin de prévenir tout dommage à la machine à laver :

1. Fermer le robinet d'arrivée d'eau.
2. Débrancher les tuyaux d'arrivée d'eau et vidanger l'eau des tuyaux.
3. Brancher le cordon de raccordement dans une prise électrique convenablement mise à la terre.
4. Ajouter (3,8 litres) d'antigel non-toxique à vider dans le tambour de lavage. Fermer la porte
5. Lancer le cycle Essorage et laisser fonctionner l'essorage de la machine à laver pendant 1 minute pour évacuer toute l'eau.  
La totalité de l'antigel ne sera pas évacuée.
6. Débrancher le cordon de raccordement, sécher l'intérieur du tambour et fermer la porte.
7. Retirer le tiroir de distribution. Evacuer l'eau présente dans les compartiments et sécher les compartiments. Remettre le tiroir.
8. Ranger la machine à laver en position debout.
9. Pour éliminer l'antigel de la machine à laver après le stockage, faire fonctionner la machine à laver à vide en effectuant un cycle complet avec détergent. Ne pas ajouter de charge de lavage.

# Guide de dépannage

\* Cette machine à laver est équipée de fonctions automatiques de sécurité qui détectent et diagnostiquent les défaillances dès le début et réagissent en conséquence. Si la machine ne fonctionne pas correctement ou si elle ne fonctionne pas du tout, vérifier les points suivants avant d'appeler le Service Après-Vente.

## ■ Diagnostic des problèmes

Problème	Cause possible	Solution
Quelque chose cogne et cliquète	<ul style="list-style-type: none"> <li>Des objets étrangers, tels que des pièces de monnaie ou des épingles de sûreté peuvent se loger dans le tambour ou dans la pompe.</li> </ul>	<p>Arrêter la machine à laver et vérifier le tambour et le filtre de vidange.</p> <p>Si le bruit continue après le redémarrage de la machine à laver, appeler votre dépanneur agréé.</p>
Bruit sourd	<ul style="list-style-type: none"> <li>Des charges de lavage importantes peuvent produire un bruit sourd. C'est généralement normal.</li> </ul>	<p>Si le bruit continue, la machine à laver est probablement déséquilibrée. Arrêter et répartir la charge de lavage à nouveau.</p>
Vibration	<ul style="list-style-type: none"> <li>Avez-vous enlevé toutes les vis de bridage et garnitures ?</li> <li>Les pieds reposent-ils fermement sur le sol ?</li> </ul>	<p>Vous ne les avez pas enlevés au moment de l'installation. Voir Installation pour enlever les boulons de transport</p> <p>La charge de lavage est inégalement répartie dans le tambour. Arrêter la machine à laver et répartir à nouveau la charge de lavage.</p>
Fuites d'eau	<ul style="list-style-type: none"> <li>Les raccords du tuyau de remplissage sont desserrés au niveau du robinet ou de la machine à laver.</li> <li>Les tuyaux de vidange de la maison sont obstrués.</li> </ul>	<p>Vérifier et resserrer les connexions du tuyau.</p> <p>Déboucher le tuyau de vidange. Contacter le plombier si nécessaire.</p>
Formation de mousse trop abondante		<p>Trop de détergent ou détergent inadapté ? La formation de mousse peut causer des fuites d'eau.</p>
L'eau ne pénètre pas dans la machine à laver ou pénètre lentement	<ul style="list-style-type: none"> <li>L'alimentation d'eau n'est pas adéquate dans le secteur.</li> <li>Le robinet d'arrivée d'eau n'est pas complètement ouvert.</li> <li>Le tuyau d'arrivée d'eau est plié.</li> </ul>	<p>Vérifier un autre robinet dans la maison.</p> <p>Ouvrir totalement le robinet.</p> <p>Redresser le tuyau.</p>
L'eau dans la machine à laver ne s'évacue pas ou s'évacue lentement.	<ul style="list-style-type: none"> <li>Le filtre ou le tuyau d'arrivée est obstrué.</li> <li>Le tuyau de vidange est plié ou bouché.</li> <li>Le filtre de vidange est obstrué.</li> </ul>	<p>Vérifier le filtre du tuyau d'arrivée.</p> <p>Nettoyer et redresser le tuyau de vidange.</p> <p>Nettoyer le filtre de vidange.</p>


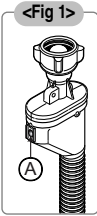













# Guide de dépannage

Problème	Cause possible	Solution
La machine à laver ne démarre pas	<ul style="list-style-type: none"> <li>• Le cordon de raccordement n'est pas branché ou la connexion est desserrée.</li> <li>• Le fusible de la maison a sauté, le coupe-circuit est déclenché ou il y a une panne de courant.</li> <li>• Le robinet d'arrivée d'eau n'est pas ouvert.</li> </ul>	<p>S'assurer que les fiches sont bien branchées dans les prises murales.</p> <p>Remettre le coupe-circuit à zéro ou remplacer le fusible. Ne pas augmenter la capacité du fusible. Si le problème est dû à une surcharge du circuit, le faire corriger par un électricien qualifié.</p> <p>Ouvrir le robinet d'arrivée d'eau.</p>
La machine à laver n'essore pas	<ul style="list-style-type: none"> <li>• Vérifier que la porte est bien fermée.</li> </ul>	<p>Fermer la porte et appuyer sur le bouton <b>Départ/Pause</b>. Après avoir appuyé sur le bouton <b>Départ/Pause</b>, quelques instants peuvent s'écouler avant le démarrage de l'essorage des vêtements dans la machine à laver. Pour que l'essorage puisse fonctionner, la porte doit être verrouillée.</p> <p>Ajouter 1 ou 2 articles similaires pour équilibrer la charge. Répartir la charge pour permettre un bon essorage</p>
La porte ne s'ouvre pas		<p>Pour des raisons de sécurité, une fois que le lave-linge a démarré, la porte ne peut être ouverte. Regardez si l'icône "Porte verrouillée" est allumée. Vous pouvez ouvrir la porte en toute sécurité lorsque l'icône "Porte verrouillée" s'éteint.</p>
Durée restante imprécise.		<p>Le temps de lavage peut varier en fonction de la quantité de linge, de la pression au robinet d'eau, de la température de l'eau et d'autres conditions d'utilisation. En cas de constatation d'un Déséquilibre, ou si le programme d'élimination de la mousse est en cours, le temps de lavage sera plus long que prévu.</p>
Excès d'adoucissant.	<p>Une quantité excessive d'adoucissant peut causer un débordement.</p>	<p>Référez-vous aux conseils de dosage de l'adoucissant pour bien le doser. Ne dépassez pas la ligne de remplissage maximal.</p>
Adoucissant distribué trop tôt.		<p>Fermez doucement le bac à produits. Ne tirez pas le bac à produits durant le cycle de lavage.</p>

# Guide de dépannage

## ■ Message d'erreur

Problème	Cause possible	Solution
	<ul style="list-style-type: none"> <li>• L'arrivée d'eau n'est pas appropriée.</li> <li>• L'arrivée d'eau au robinet est insuffisante car il n'est pas complètement ouvert.</li> <li>• Le tuyau d'arrivée d'eau est plié.</li> <li>• Le filtre du tuyau d'arrivée est obstrué.</li> <li>• Si il se produit une fuite d'eau dans le tuyau d'admission, l'indicateur " A " s'allumera en rouge.</li> </ul> 	<p>Vérifier un autre robinet dans la maison. Ouvrir complètement le robinet .</p> <p>Redresser le tuyau. Vérifier le filtre du tuyau d'arrivée.</p>
	<ul style="list-style-type: none"> <li>• Le tuyau de vidange est plié ou obstrué.</li> <li>• Le filtre de vidange est bouché.</li> </ul>	<p>Nettoyer et redresser le tuyau de vidange. Nettoyer le filtre de vidange.</p>
	<ul style="list-style-type: none"> <li>• La charge est trop faible.</li> <li>• La charge est déséquilibrée.</li> <li>• L'appareil dispose d'un système de détection et de correction des balourds. Si des articles trop lourds sont chargés tels que des tapis de bain, peignoirs, etc., ce système peut arrêter l'essorage ou même interrompre le cycle d'essorage si le déséquilibre est trop important même après plusieurs essorages.</li> <li>• Si le linge est encore trop humide à la fin du cycle, ajouter de plus petites pièces de linge pour équilibrer la charge et répéter le cycle d'essorage.</li> </ul>	<p>Ajouter 1 ou 2 articles similaires pour équilibrer la charge. Répartir la charge pour permettre un bon essorage</p>
	 <ul style="list-style-type: none"> <li>• La porte est-elle ouverte ?</li> </ul>	<p>Fermer la porte. * Si "  " n'apparaît pas, appeler le dépanneur. Appeler le service clients.</p>
	<ul style="list-style-type: none"> <li>• Température de l'eau.</li> <li>• Problème sonde.</li> </ul>	<p>Débrancher la prise de courant et appeler le dépanneur. Appeler le service clients.</p>
	<ul style="list-style-type: none"> <li>• Si l'eau déborde à cause d'une valve défectueuse.</li> </ul>	<p>Fermer le robinet d'eau. Débrancher Appeler le service clients.</p>
	<ul style="list-style-type: none"> <li>• S'affiche lorsque le pressostat ne fonctionne pas normalement.</li> </ul>	
	<ul style="list-style-type: none"> <li>• Problème moteur</li> </ul>	
	<ul style="list-style-type: none"> <li>• Le lave-linge a connu une panne d'électricité.</li> </ul>	<p>Relancer le cycle.</p>
	<ul style="list-style-type: none"> <li>• Fuite d'eau.</li> </ul>	<p>Appeler le service clients.</p>

# Guide de dépannage

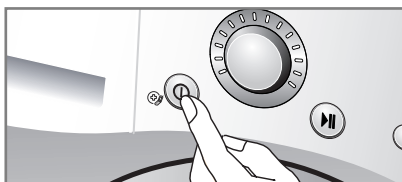
## REMARQUE

- SMARTDIAGNOSIS™ fonctionne uniquement avec les appareils identifiés « SMARTDIAGNOSIS™ ». Dans le cas d'un téléphone mobile avec l'option statique, le diagnostic à puce peut ne pas fonctionner.

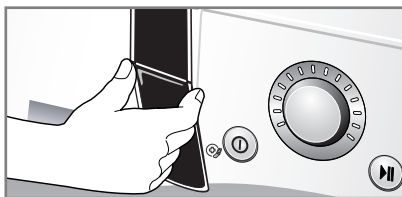
## Manuel d'utilisation SMARTDIAGNOSIS™

- Utiliser cette fonction seulement si demandé par votre interlocuteur à la hotline. Seule la hotline peut interpréter les sons transmis par le lave-linge.
- SMARTDIAGNOSIS™ ne peut être activé si le lave-linge ne s'allume pas. Dans ce cas, la résolution des problèmes se fera sans l'utilitaire SMARTDIAGNOSIS™.

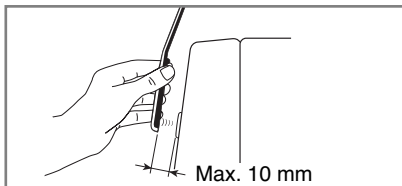
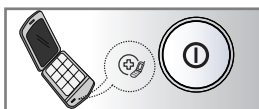
Si vous rencontrez un problème avec votre lave-linge, merci de contacter la hotline et de suivre étape par étape les instructions de votre interlocuteur.



1. Allumez votre lave-linge en appuyant sur le bouton « marche-arrêt ». Ne touchez à aucun autres boutons.



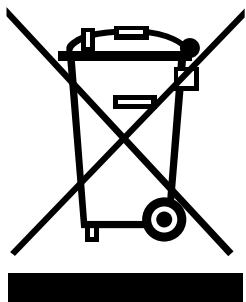
2. A la demande de la hotline, placez le micro de votre téléphone à proximité du bouton « marche-arrêt ».



3. Appuyer sur le bouton « Température » pendant 3 secondes tout en maintenant le téléphone à proximité du bouton « marche-arrêt »
4. Gardez le téléphone dans cette position le temps de l'enregistrement du signal sonore. Un compte à rebours de 17sec s'affichera.
  - Pour un meilleur résultat, maintenez le téléphone sans bouger.
  - Si l'enregistrement ne s'effectue pas dans de bonnes conditions, il vous sera demandé de recommencer la procédure.
  - Si vous appuyez sur le bouton « marche-arrêt » pendant le SMARTDIAGNOSIS™, celui-ci s'arrêtera.
5. Une fois le compte à rebours terminé, et le signal sonore éteint. Vous pouvez alors reprendre la conversation avec l'interlocuteur de la hotline qui sera en mesure de déterminer le problème de votre lave-linge. Une solution vous sera alors proposée.

## Termes de la garantie

### Mise au rebut des produits



1. Le pictogramme d'une poubelle barrée sur le produit indique que le produit est conforme à la Directive Européenne 2002/96/CE.
2. Tous les déchets électriques et électroniques doivent être collectés séparément et transportés par les services de voirie municipaux ou par les autorités locales.
3. Le traitement correct de votre vieil appareil contribue à protéger l'environnement et la santé des personnes.
4. Pour plus d'informations sur le traitement de votre appareil en fin de vie, merci de bien vouloir vous adresser à votre mairie, au service de la voirie ou au magasin où vous avez acheté le produit.

### Exclusion de garantie :

Le bénéfice de la garantie est supprimé dans les cas suivants :

- Si l'appareil a été endommagé lors du transport, ou accidenté ;
- Si l'appareil n'est pas utilisé ou installé correctement, en conformité avec le manuel d'utilisation et d'installation ou dans un environnement normal; ces produits sont à usage domestique et non à usage professionnel.
- Si le numéro de série de l'appareil est effacé, manquant ou illisible ;
- Si le produit ou un équipement auxiliaire comporte des pièces qui ne sont pas fournies, homologuées ou recommandées par LG ;
- Si l'appareil est endommagé du fait d'un évènement naturel imprévisible et irrésistible, d'une surtension ou sous tension du réseau d'alimentation ou de toute autre cause qui ne serait pas sous le contrôle de LG ;
- Si l'appareil a été réparé par une personne non autorisée ou agréée par LG ;
- Si l'appareil est en location ou en leasing avec option d'achat ;
- Si les défauts ou les pannes apparaissent en-dehors de la période de garantie.
- Toute garantie est également exclue pour des incidents tenant à des cas fortuits ou de force majeure ainsi que pour les remplacements ou les réparations qui résulteraient de l'usure normale du matériel, de détériorations ou d'accidents provenant de négligence, défaut d'installation, de surveillance ou d'entretien et d'utilisation anormale ou non conforme aux prescriptions du vendeur de ce matériel.

# Memo





