



ماذا تفعل إذا لم تعمل المكنسة الكهربائية

تأكد من صحة توصيل المكنسة الكهربائية بالتيار الكهربائي وأن المقبس الكهربائي يعمل.

ماذا تفعل عند انخفاض أداء قوة شفط المكنسة

- أوقف تشغيل المكنسة الكهربائية وافصلها من التيار الكهربائي.
- افحص الأنابيب التلسكوبية والخرطوم المرن وأداة التنظيف لاحتمال وجود انسداد أو عوائق .
- تأكد أن خزان الأتربة غير مملوء. قم بتفريغه إذا لزم الأمر.
- تأكد من عدم انسداد فلتر العادم. قم بتنظيف مرشح العادم، إذا لزم الأمر.
- تأكد أن مرشح الهواء غير مملوء. قم بتنظيف مرشح الهواء، إذا لزم الأمر.

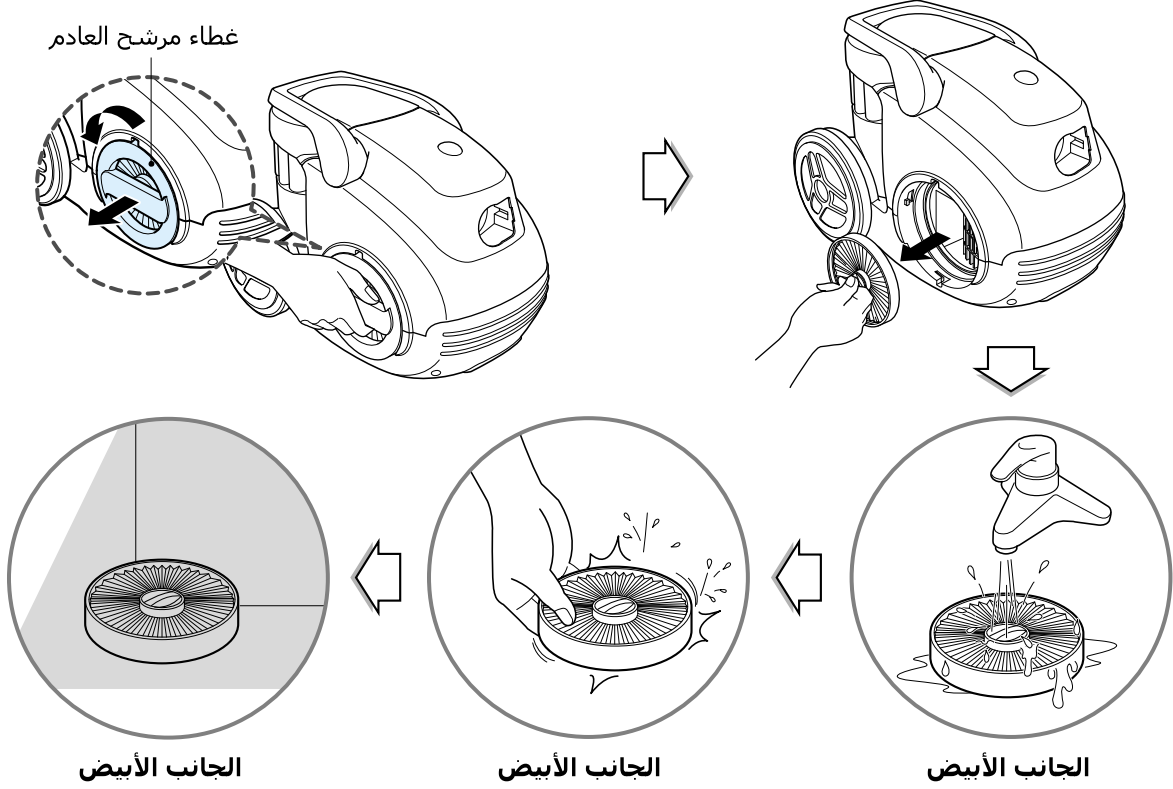
الواقعي الحراري:

تحتوي هذه المكنسة الكهربائية على ترموستات ذو مواصفات خاصة تعمل على حماية المكنسة في حالة تعرض ارتفاع درجة حرارة المحرك بشكل مفرط. في حالة توقف المكنسة فجأة، فأغلق المفتاح وافصلها عن التيار الكهربائي. افحص المكنسة إذا كان هناك مصدر يسبب الحرارة الزائدة مثل امتلاء خزان الأتربة أو انسداد الخرطوم أو انسداد المرشح. في حالة وجود أي من هذه الحالات، قم بإصلاحها أو انتظر لمدة ثلاثين دقيقة على الأقل قبل محاولة استخدام المكنسة. وبعد مرور 30 دقيقة، قم بتوصيل المكنسة بالتيار الكهربائي وأدر المفتاح. إذا ظلت المكنسة متوقفة عن العمل، يرجى الاتصال بفني كهرباء مؤهل.

تحذير!

إذا لزم الأمر استبدال الفيشة التالفة، يجب أن يقوم الفني المختص بعملية الاستبدال.

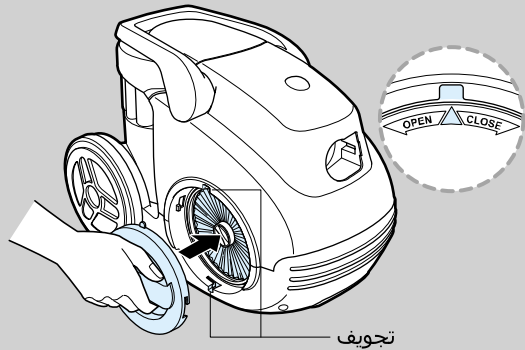
كيفية الاستخدام تنظيف فلتر العادم



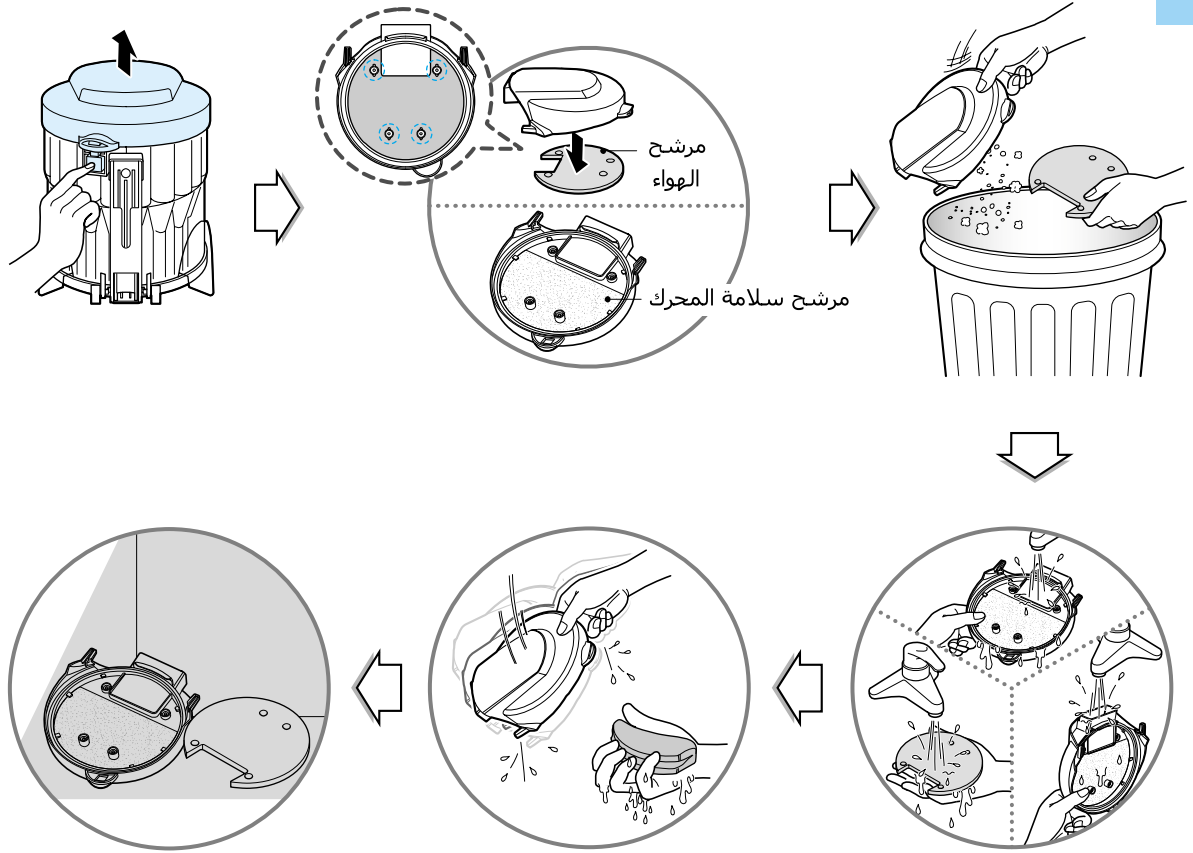
- يمكن غسل مرشح العادم ومرشح HEPA الذي يمكن إعادة استخدامه.
- لتنظيف مرشح العادم، انزع غطاء المرشح الموجود على هيكل المكنسة عن طريق تدويره عكس عقارب الساعة.
- أفضل المرشح مع غطاء المرشح.
- اغسل المرشح بماء جار.
- **عند غسل المرشح، تأكد من عدم غسل الجانب الأزرق.**
- أزل الرطوبة.
- قم بتجفيفه تمامًا بحيث يتم إزالة الرطوبة بالكامل.
- يجب تنظيف فلتر العادم على الأقل مرة كل عام.
- **تجميع غطاء مرشح العادم**
- يثبت مرشح العادم في التجاويف.
- اربطه بجسم المكنسة عن طريق تدويره عكس عقارب الساعة.

تحذير!

- يجب تنظيف مرشح العادم مرة كل عام على الأقل.



طريقة الاستخدام تنظيف مرشح الهواء ومرشح سلامة المحرك

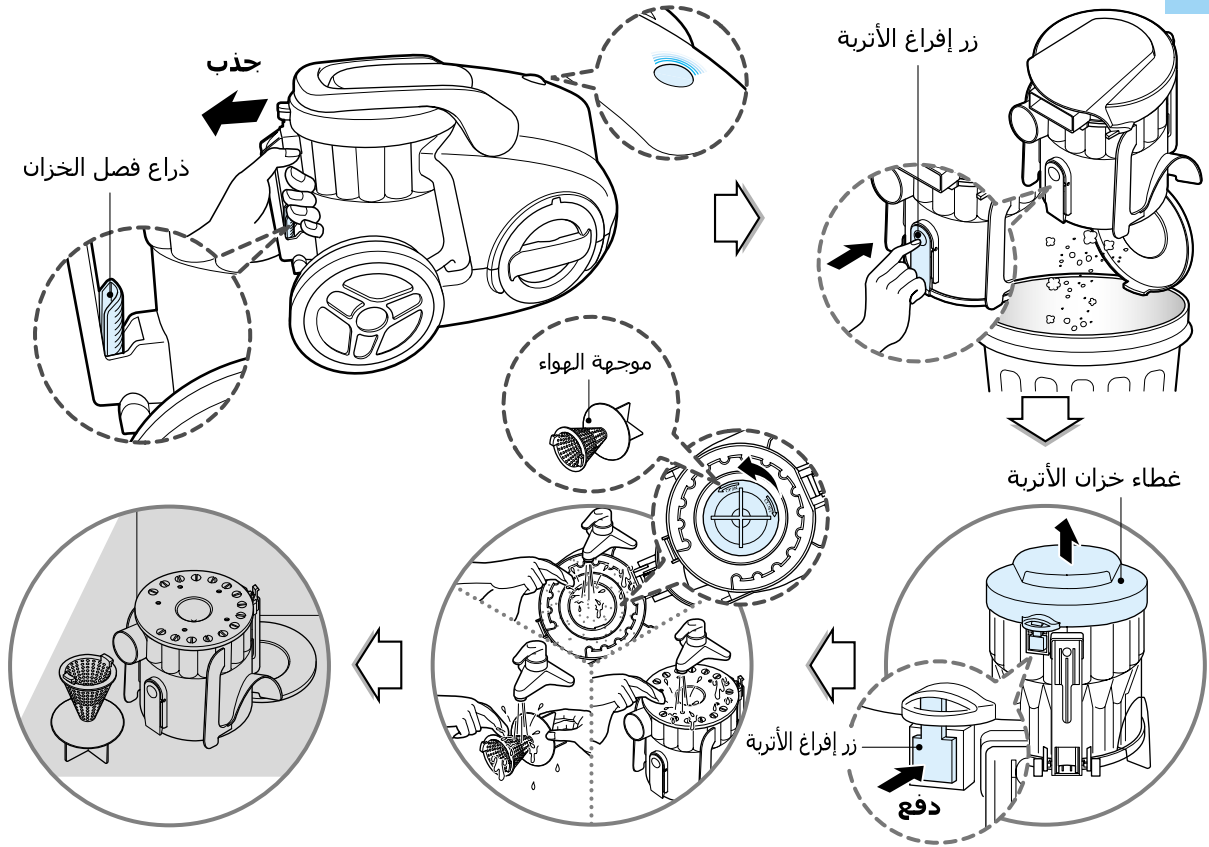


- إذا كان المؤشر مضيئاً بعد تنظيف خزان الأتربة، نظف مرشح الهواء ومرشح سلامة المحرك. يوجد كل من مرشح الهواء ومرشح سلامة المحرك في قاعدة غطاء خزان الأتربة كما هو موضح في الشكل.
- اضغط على زر فصل الغطاء وافصل غطاء الخزان عن الخزان.
 - افصل مرشح الهواء
 - يتم تجميع مرشح سلامة المحرك في قاعدة الغطاء.
 - اغسلهما بالماء.
 - قم بتجفيفه تمامًا بحيث يتم إزالة الرطوبة بالكامل.
 - يجب تنظيف كل من مرشح الهواء ومرشح سلامة المحرك في الحالة السابقة، ولكن دورة التنظيف القياسية هي مرة كل 6 شهور على الأقل.

تحذير! ⚠

أغسل الأجزاء بشكل منفصل برفق تحت مياه باردة حتى تصبح المياه نظيفة. **يتم الغسل يدويًا باستخدام قطعة من القماش المبلل.** قم بالتخلص من المياه الزائدة عن المرشحات. **لا تدورها في مجفف أو فرن الميكروويف أو وضعها في فرن تحت حرارة مباشرة.** تأكد أن المرشح قد جف تمامًا. أعد تجميعها وضعها مرة أخرى في الآلة، إطار المرشح. **إذا كان المرشح نالغًا، لا تضعهم في الماكينة.** **يرجى الاتصال بخط المساعدة.** دورة التنظيف القياسية لمرشح الهواء ومرشح سلامة المحرك - هي مرة كل 6 شهور.

كيفية الاستخدام تنظيف خزان الأتربة



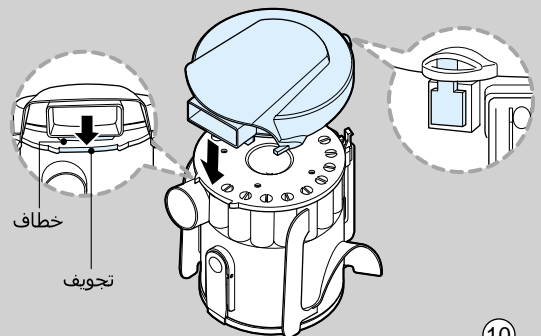
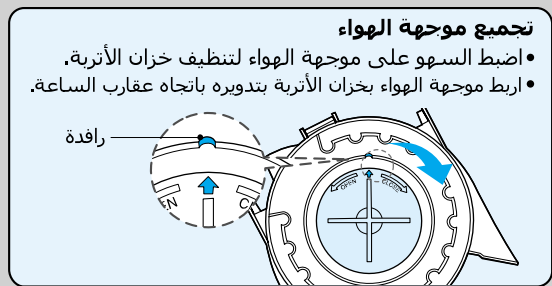
- تأكد أن المؤشر مضيء بعد إفراغ الأتربة. إذا كان المؤشر مضيئاً ولم يكن خزان الأتربة مضيئاً، نظف أولاً خزان الأتربة وموجهة الهواء كما يلي:
- اضغط على ذراع مقبض الخزان واجذب خزان الأتربة للخارج.
- أفرغ الأتربة بالضغط على زر إفراغ الأتربة كما هو موضح بالشكل.
- افتح غطاء خزان الأتربة بالضغط على زر فصل الغطاء.
- أدّر موجهة الهواء عكس عقارب الساعة واجذب خزان الأتربة.
- توجد موجهة الهواء في منتصف خزان الأتربة.
- اغسل الخزان وموجهة الهواء بالماء.
- قم بتجفيفه تمامًا بحيث يتم إزالة الرطوبة بالكامل.

تجميع غطاء خزان الأتربة

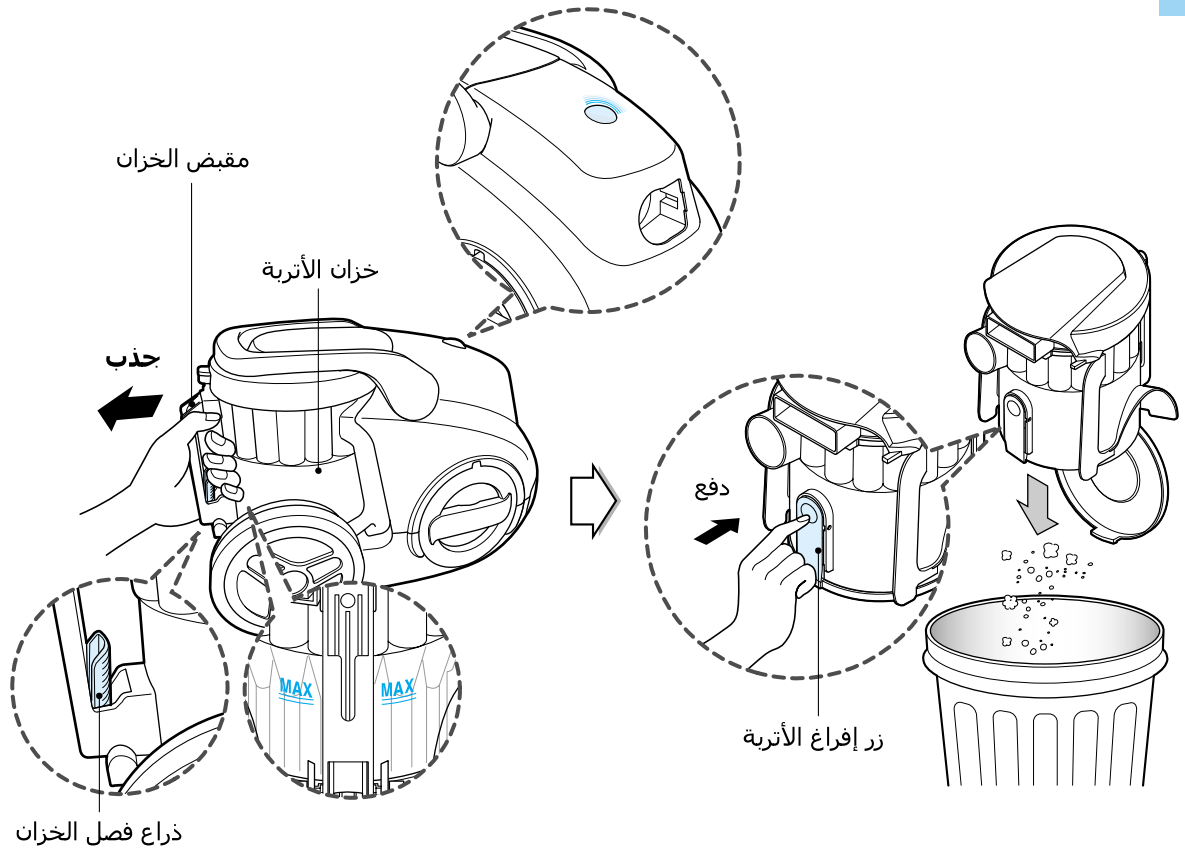
- بثبت غطاء خزان الأتربة في تجويف خزان الأتربة.
- ادفع غطاء خزان الأتربة حتى يجمع زر خزان الأتربة غطاء خزان الأتربة.

تنبيه ⚠

بعد إفراغ خزان الأتربة، يضيء المؤشر (اللون الأحمر) أو يومض، نظف خزان الأتربة،



كيفية الاستخدام تفرغ تجويف الأتربة



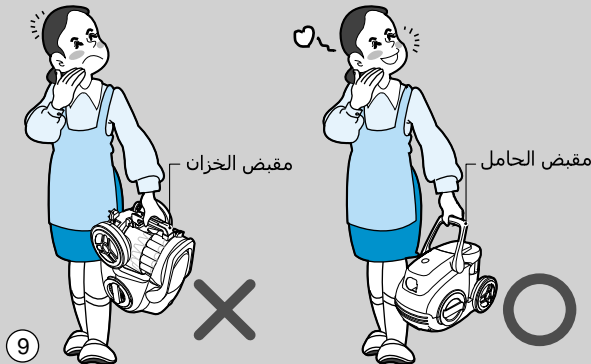
- يحتاج خزان الأتربة للإفراغ عندما يصل التراب إلى الوضع "MAX" على خزان الأتربة أو عندما يضيء المؤشر.
- أوقف تشغيل المكنسة الكهربائية وافصلها من التيار الكهربائي.
- أمسك مقبض الخزان، ثم ادفع ذراع الفصل.
- اسحب الخزان.
- أفرغ الخزان ثم ادفع الخزان في المكنسة.
- ادفع خزان الأتربة في فتحة الخزان بقدر ما يمكن.

تنبيه ⚠

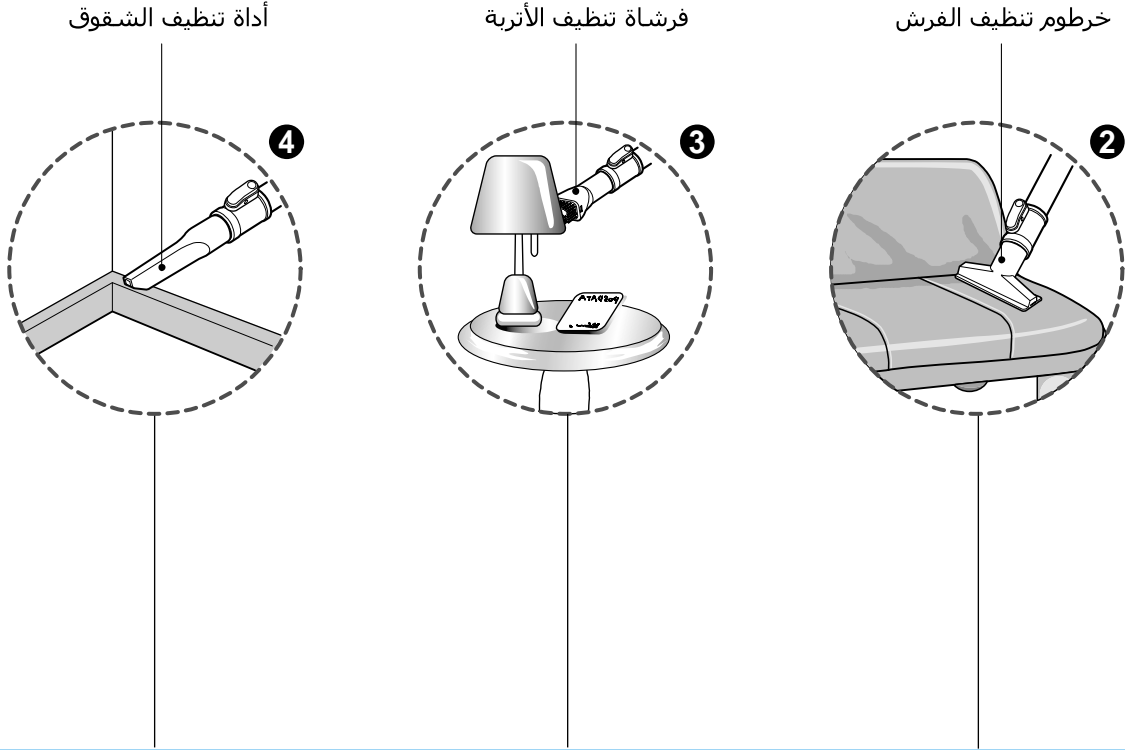
- قد تضعف قوة الشفط عند شفط أتربة غير هامة. في هذه الحالة، نظف مرشح الهواء ومرشح سلامة المحرك. ◀ الصفحة 11
- بعد إفراغ خزان الأتربة، يضيء المؤشر (اللون الأحمر) أو يومض، نظف موجهة الهواء وخزان الأتربة، ◀ الصفحة التالية
- عندما يستمر المؤشر في الوميض لمدة 90 ثانية، سيضعف الشفط لحماية المحرك (من ارتفاع درجة الحرارة).

تحريك المنظف

- لا تقم بالإمساك بمقبض الخزان عند نقل المكنسة.
- فقد يسقط جسم المكنسة مع فصل الخزان وجسم المكنسة. يجب أن تقوم بالإمساك بمقبض الحمل عند نقل المكنسة.



طريقة الاستخدام استخدام الخراطيم الإضافية



أداة تنظيف الشقوق

فرشاة تنظيف الأتربة

خرطوم تنظيف الفرش



4 أداة تنظيف الشقوق

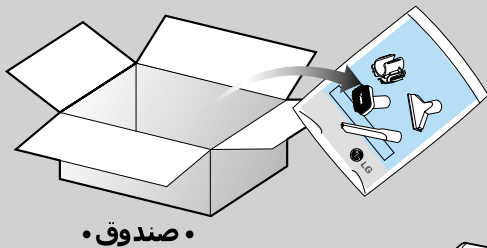
تستخدم أداة تنظيف الشقوق لتنظيف الأماكن الصعب الوصول إليها مثل الوصول إلى خيوط العنكبوت أو بين وسائد الأريكة.

3 فرشاة الأتربة

تستخدم فرشاة الأتربة لتنظيف إطارات الصور وإطارات الأثاث والكتب والأسطح الأخرى الغير منتظمة.

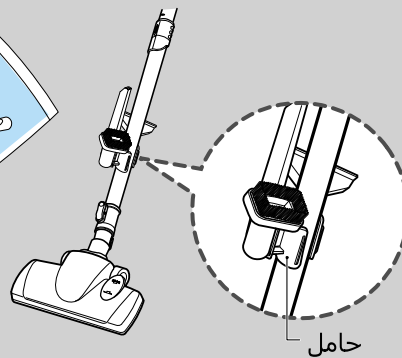
2 خرطوم تنظيف الفرش

تستخدم فوهة تنظيف التنجيد لتنظيف التنجيد وحشو الفراش وما إلى ذلك. تساعد أداة تجميع الخيوط على النقاط الخيوط والريش.



• صندوق •

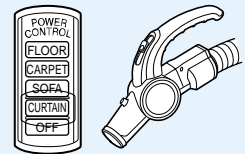
• توجد الفوهات الإضافية في حقيبة (PE) مع دليل المالك.



حامل

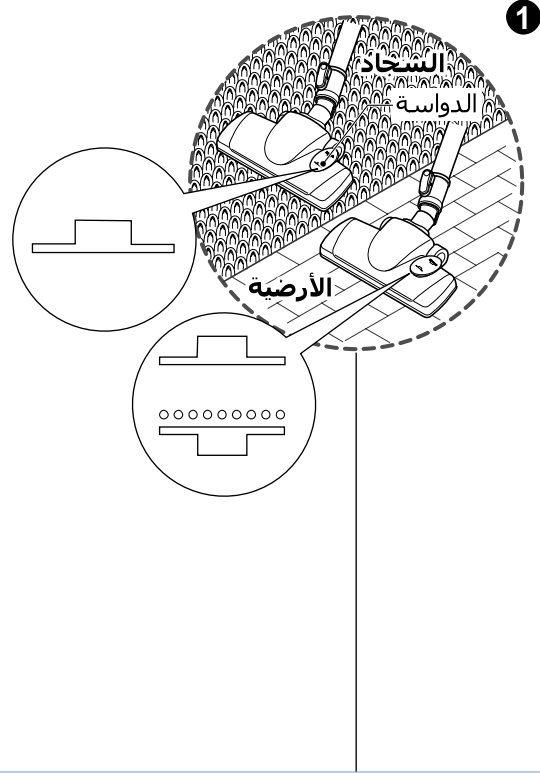
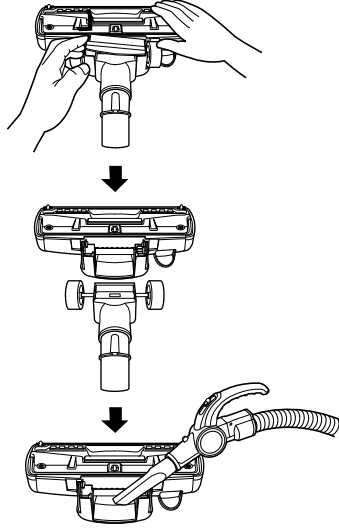
تحذير! ⚠️

يجب استخدام الفوهات الإضافية في وضع الستائر.



طريقة الاستخدام استخدام فوهة تنظيف السجاد والأرضية

• تنظيف السجادة وفوهة تنظيف الأرضية



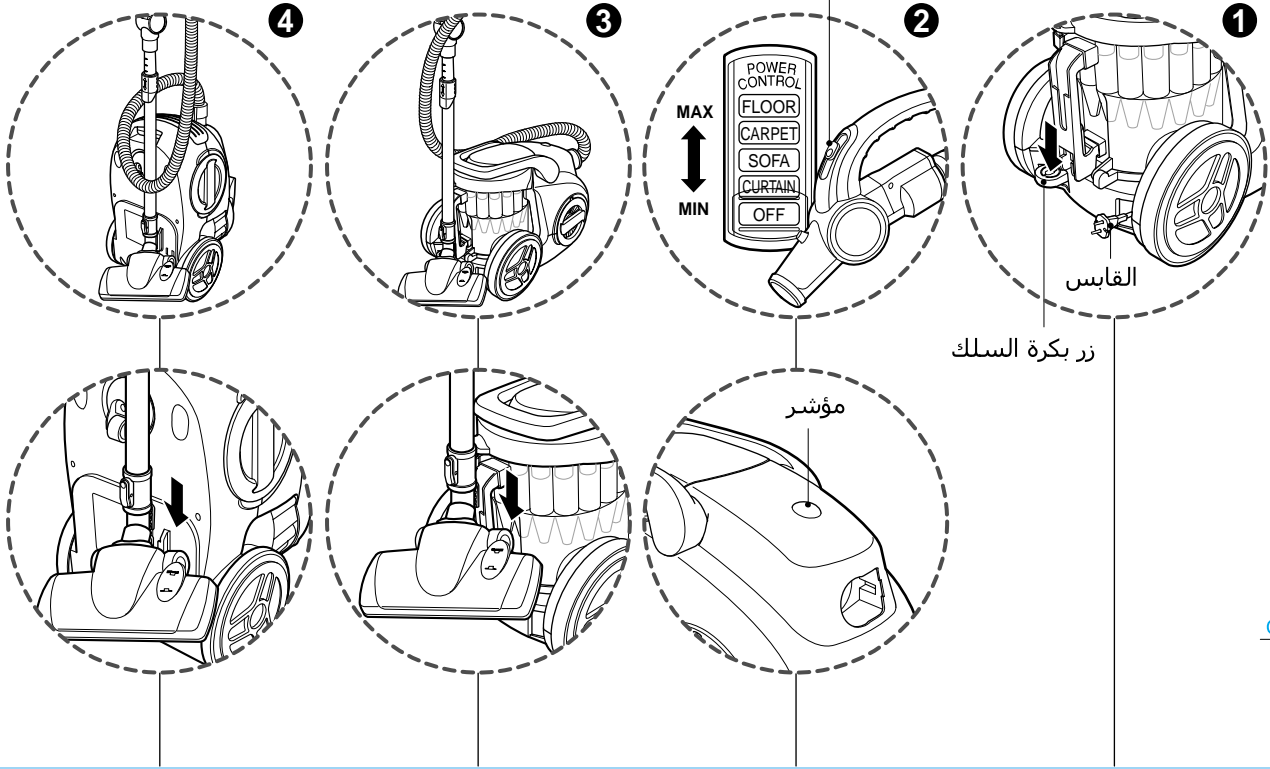
1 فوهة تنظيف السجاد والأرضية

- افتح الغطاء بسحب الخفاف.
- ↓
- قسم الفوهة إلى جزأين.
- ↓
- نظف الفتحة الخاصة بالفوهة.

- رأس الوضع الثاني للتنظيف مزودة بدواسة تسمح بتغيير وضعها حسب نوعية السطح المراد تنظيفه.
- موضع السجادة أو المشاية اضغط الدواسة لخفض الفرشاة.
- وضع الأسطح الصلبة (أرضية البلاط والباركية) كلا النوعين متوفران.

كيفية الاستخدام طريقة تشغيل المكنسة الكهربائية

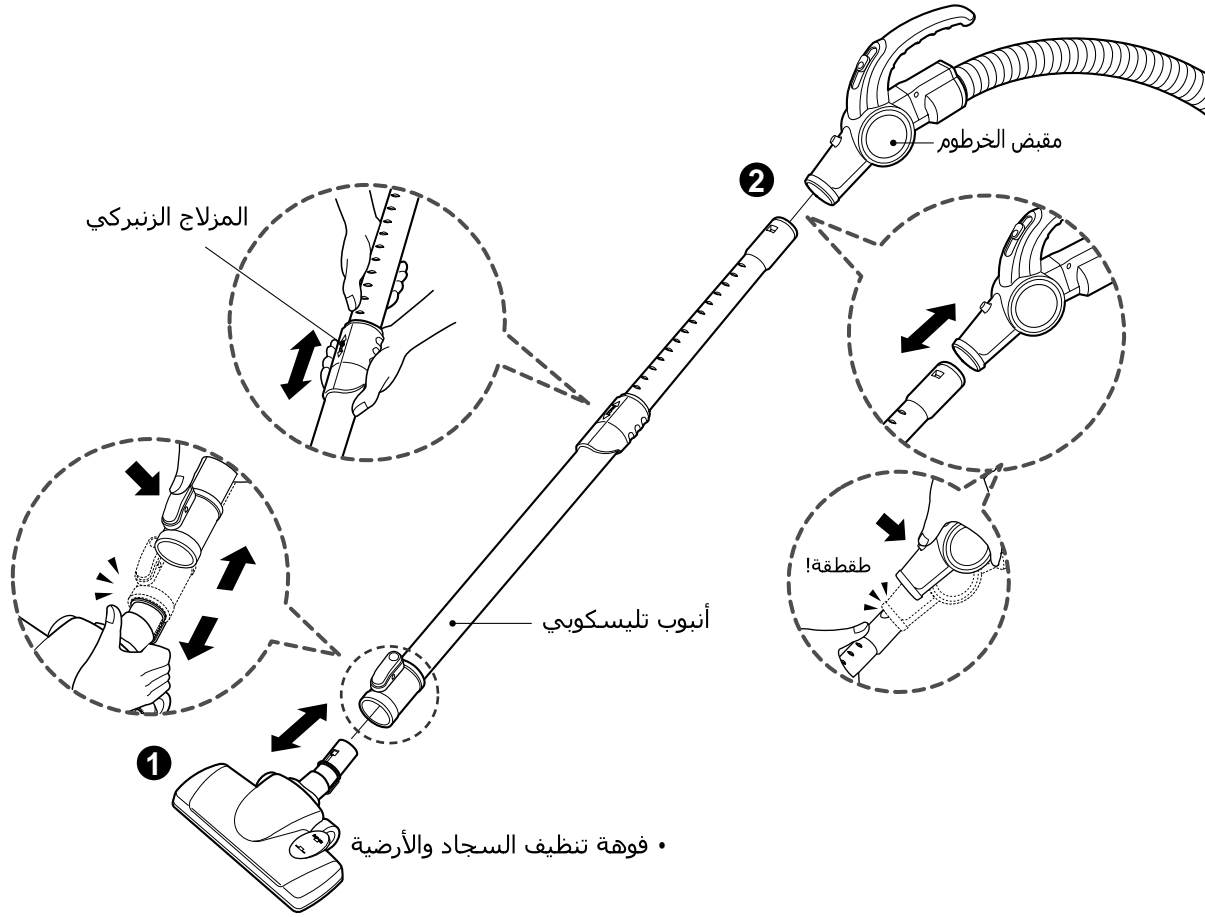
التحكم في الشفط مقبض منزلق



① كيفية التوصيل والاستخدام ② ضبط قوة الشفط ③ نظام التخزين ④ التخزين

- أخرج كابل التشغيل للمسافة المرغوب فيها وصلها بالمقبس.
- اضغط على مفتاح التحكم في الشفط الموجود بمقبض الخرطوم في اتجاه الوضع المرغوب.
- لإيقافه، اضغط لأسفل على مفتاح التحكم في الشفط في اتجاه OFF (إيقاف).
- اضغط على زر بكرة الكابل لسحب كابل التشغيل بعد الاستعمال.
- اضغط مستوى الشفط بواسطة مفتاح التحكم في الشفط الموجود في مقبض الخرطوم.
- يضيء المؤشر عند امتلاء خزان الأتربة أو انسداد مرشح الهواء. أفرغ خزان الأتربة ونظف مرشح الهواء.
- يمكن أن يضيء المؤشر عند شفط التراب الدقيق. في هذا الوقت نظف مرشح الهواء.
- للتخزين بعد التنظيف وإيقاف المكنسة أثناء التنظيف.
- للتخلص من القمامة بعد الكنس، على سبيل المثال لإزالة قطعة صغيرة من الأثاث أو السجاد، استخدم نظام الإيقاف لمساعدة الخرطوم المرن ورأس المكنسة.
- أدخل الخطاف في الفتحة الموجودة على رأس غرفة الأتربة.
- عند إغلاق الجهاز ونزع قابس التيار الكهربائي، اضغط على زر بكرة السلك لف السلك تلقائيًا.
- يمكن تخزين الجهاز في وضع رأسي عن طريق إدخال الخطاف في رأس فوهة الموجودة على الجانب السفلي للجهاز.



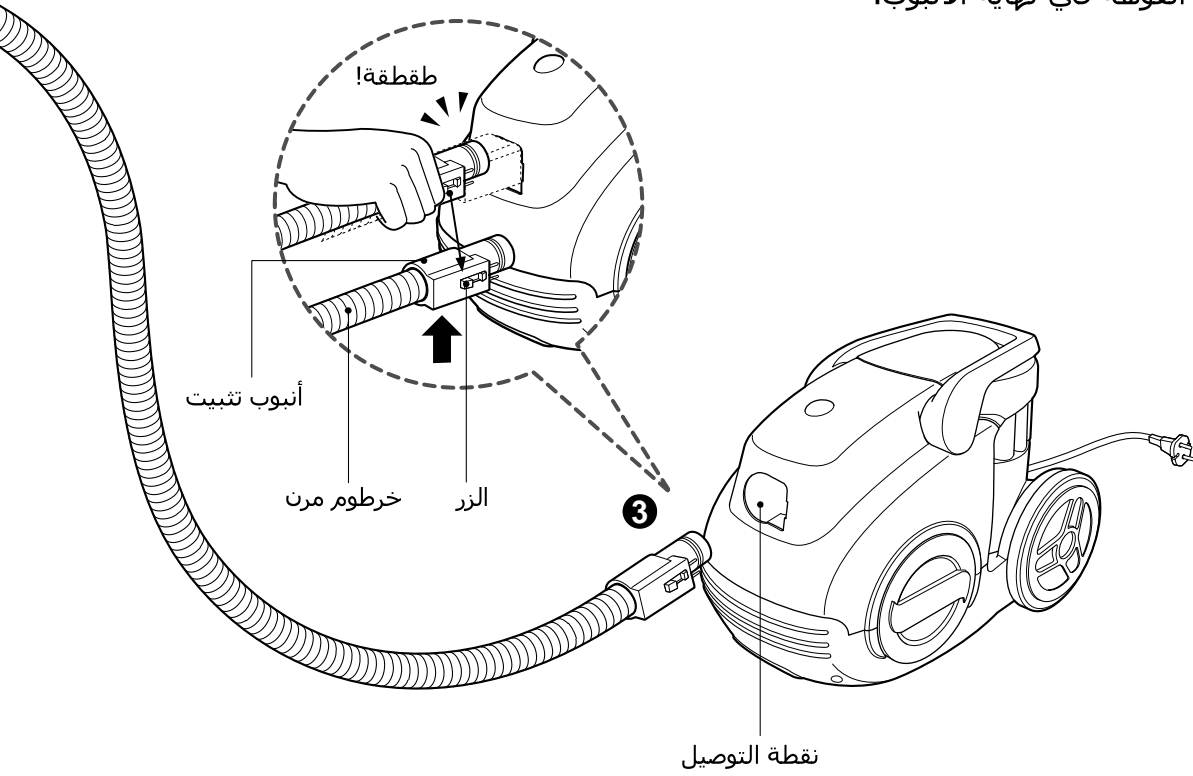


3 توصيل الخرطوم بالمكنسة

ادفع أنبوب التثبيت في الخرطوم المرن بداخل نقطة التركيب الموجودة في المكنسة .
 لإخراج الخرطوم المرن من المكنسة الكهربائية، اضغط على الزر الموجود في أنبوب التثبيت،
 ثم اجذب خارج المكنسة.

طريقة الاستخدام تركيب أجزاء المكنسة

ركب الفوهة في نهاية الأنبوب.



2 أنبوب تليسكوبي

- اضغط على المزلاج الزنبركي لتحريره.
- قم بشد الأنبوب للحصول على الطول المطلوب.
- حرر المزلاج الزنبركي لتثبيت الأنبوب في موضعه.
- أدفع الأنبوب التلسكوبي داخل مقبض الخرطوم بإحكام.

1 فوهة

قم بدفع الفوهة بداخل الأنبوب التليسكوبي.

معلومات السلامة

الرجاء قراءة جميع المعلومات التالية التي تحتوي على تعليمات هامة لضمان سلامتك، وكذلك استخدام الجهاز وصيانتته. هذا الجهاز متوافق مع عوامل EC Directives التالية: 73/23/EEC، 93/68/EEC- الجهد المنخفض العامل -89/336EEC عامل EMC.

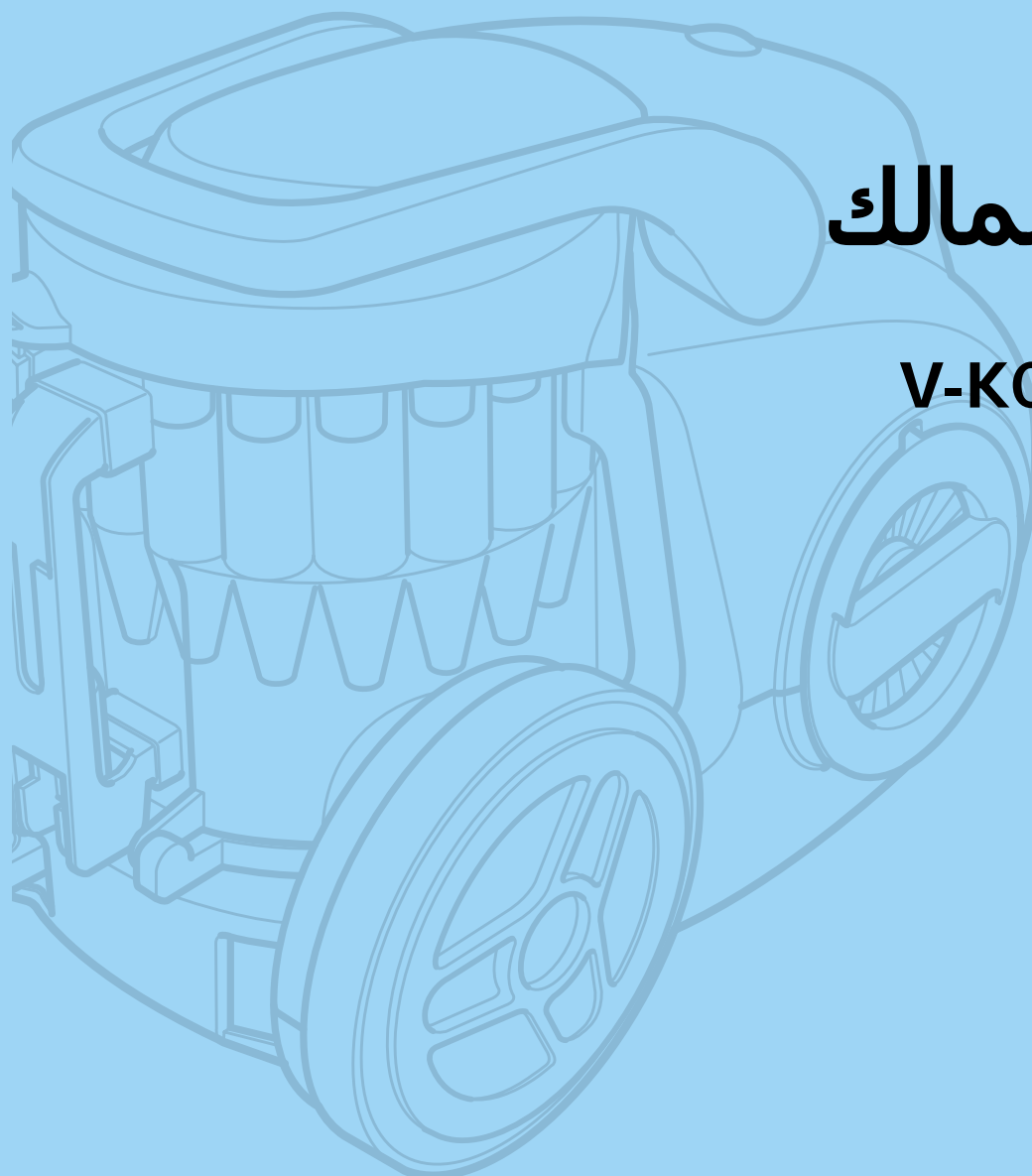
- ليس الغرض من الجهاز هو الاستخدام من قبل أطفال صغار أو أشخاص عاجزين دون رقابة.
- يجب مراقبة الأطفال الصغار لضمان عدم العبث بالجهاز.
- إذا كان الجهاز مزوداً بالتيار الكهربائي من تمديد سلك متصل بمنفذ متنقل للتيار الكهربائي، فإن تمديد السلك المضبوط على منفذ التيار الكهربائي يجب وضعه بحيث لا يكون عرضة لرداذ الماء أو الرطوبة.
- لا تستخدم المكنسة كدمية، فقد ينتج إصابة عن استخدامها بهذا الشكل.
- لا تستمر في شفط الأتربة في حالة ظهور أي عطل أو تم فقدان أي شيء أو تلفه.
- في هذه الحالات، يرجى الاتصال بوكيل الصيانة المعتمد الخاص بـ LG Electronics.
- يجب أن تتم عملية الإصلاح عند الضرورة عند وكيل صيانة معتمد لـ LG Electronics.
- استخدم فقط الأجزاء التي تم إنتاجها من قبل LG أو الموصى بها، ويؤدي عدم إتباع ذلك إلى عدم صلاحية الضمان الخاص بالجهاز.
- لا تستخدم المكنسة بدون خزان الأتربة أو فلتر الهواء.
- لا تستخدم المكنسة الكهربائية في حالة تلف كابل الطاقة أو وجود عيب به.
- إذا تلف كابل الطاقة، يجب استبداله عن طريق وكيل الخدمة المعتمد من LG Electronics لتجنب حدوث مخاطر.
- لا تقم بفصل المكنسة عن طريق نزع الكابل.
- لا تقم بشد السلك المرفق أو المشي فوقه أو وضعه حول حواف حادة أو بالقرب من / على أسطح ساخنة.
- قم بإيقاف تشغيل المكنسة الكهربائية دوماً قبل:
 - إفراغ خزان الأتربة.
 - تنظيف المرشح أو تغييره.
 - إخراج القابس من منفذ التيار الموجود بالحائط.
- لا تقم بترك قابس المكنسة الكهربائية متصل بمنفذ الحائط؛ قم بفصله في حالة عدم الاستخدام.
- لا تستخدم المكنسة عند سد أي فتحة من فتحاتها بأي جسم، فقد ينتج عن ذلك تقييد لتدفق الهواء بداخلها.
- لا تقم بوضع أي جزء من الجسم أو الملابس أو أي شيء (مثل، مادة لصق) في الفتحة أو الأجزاء المتحركة الخاصة بالمكنسة.
- لا تستخدمها خارج المنزل.
- لا تكنس الرماد الساخن والجمر وما إلى ذلك ولا الأدوات الحادة.
- لا تكنس المواد الملتهبة أو سريعة الانفجار (سوائل أو غازات).
- لا تكنس المياه أو أي سوائل أخرى.
- يحظر التعامل مع المكنسة أو القابس باستخدام أيدي مبللة.
- يحظر غمر المكنسة بالكامل في الماء.
- يحظر استخدام المكنسة دون إصلاح في حالة إخراجها من تحت الماء.
- حينما تقوم بالكنس باستعمال قطعة مرفقة بها فرشاة دوارة:
 - لا تلمس الفرشاة الدوارة.
- لا تكنس الغبار الدقيق.
- لا تعرض المكنسة الكهربائية للحرارة.

الوفاي الحراري: تحتوي هذه المكنسة الكهربائية على ترموستات ذو مواصفات خاصة تعمل على حماية المكنسة في حالة تعرض ارتفاع درجة حرارة المحرك بشكل مفرط. في حالة توقف المكنسة فجأة، فأغلق المفتاح وافصلها عن التيار الكهربائي. افحص المكنسة إذا كان هناك مصدر يسبب الحرارة الزائدة مثل امتلاء خزان الأتربة أو انسداد الخرطوم أو انسداد المرشح. في حالة وجود أي من هذه الحالات، قم بإصلاحها أو انتظر لمدة ثلاثين دقيقة على الأقل قبل محاولة استخدام المكنسة. وبعد مرور 30 دقيقة، قم بتوصيل المكنسة بالتيار الكهربائي وأدر المفتاح. إذا ظلت المكنسة متوقفة عن العمل، يرجى الاتصال بفني كهرباء مؤهل.

جدول المحتويات

3	معلومات السلامة
4	طريقة الاستخدام
4	تجميع المكنسة
6	تشغيل المكنسة
7	استخدام فوّهة تنظيف السجاد والأرضية
8	استخدام الفوات الملحقة
9	إفراغ خزان الأتربة
10	تنظيف خزان الأتربة
11	تنظيف مرشح الهواء ومرشح سلامة المحرك
12	تنظيف مرشح العادم
13	ماذا تفعل إذا لم تعمل المكنسة
13	ماذا تفعل عند انخفاض أداء قوة شفط المكنسة





دليل المالك

V-KC681H**

نوع جديد من المكانس طراز سيكلون

برجاء قراءة كافة المعلومات في الصفحة 3 بعناية.
حيث تحتوي تلك المعلومات على تعليمات هامة خاصة بالاستخدام الآمن
وصيانة الجهاز.

