

## Bruks-och skötselanvisningar

# LG Torktumlare

(2P~26P)

Läs bruks- och skötselanvisningarna noga innan du börjar använda torktumlaren. Spara anvisningarna för den händelse att du behöver läsa dem igen. Anteckna torktumlarens modellnamn och serienummer. Du behöver dessa uppgifter när du kontaktar kundservice.

## Håndbok

# LG Tørketrommel

(28P~52P)

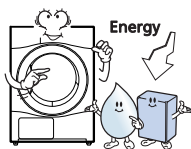
Les håndboken nøye før bruk. Ta vare på håndboken for fremtidig bruk. Noter navnet på modellen og serienummeret på produktet. Ha disse detaljene klare når du ringer servicetelefonen.

**RC7064A1Z/ B1Z / C1Z**  
**RC7064A5Z/ B5Z / C5Z**



P/NO. : MFL63749065

# Egenskaper



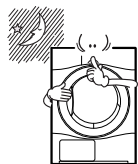
## ● Låg energiförbrukning

Energi sparas med hjälp av modern teknik i torksystemet och genom att optimera uppvärmningen. Detta innebär verkliga besparingar.



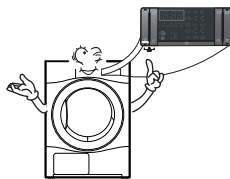
## ● Kortare torktid

Kortare torktid tack vare en effektiv luftströmningsmekanism och ett optimerat värmeelement.



## ● Innovativ ljuddämpning

Lägre ljudnivå tack vare ljudabsorptions- och avskärmningsteknik.



## ● Lätt att använda

Kontrollpanel med stor LED-display och funktionsknappar.

# I nnehållsförteckning

|  |    |
|--|----|
| Säkerhetsanvisningar .....             | 3  |
| Installationsanvisningar .....         | 6  |
| Utseende & design .....                | 10 |
| Bruksanvisning .....                   | 11 |
| Ovriga funktioner .....                | 15 |
| Skötselansvisningar .....              | 17 |
| Ovriga tips för smart användande ..... | 20 |
| Felsökning .....                       | 22 |
| Använd SmartDiagnosis™ .....           | 24 |
| Tekniska data .....                    | 25 |
| Garanti .....                          | 26 |

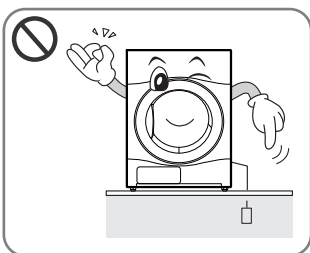
# Säkerhetsanvisningar

Följ säkerhetsanvisningarna för att minska risken för elchock, brand och andra person- eller egendomsskador vid användning av torktumlaren.

## ⚠ VARNING

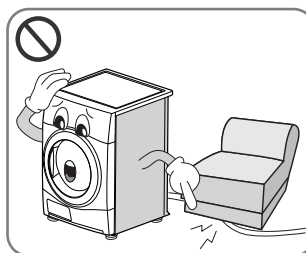
Om anvisningar märkta med "varning" inte följs kan det leda till allvarlig skada eller dödsfall.

### ⊘ Förbjudna åtgärder!



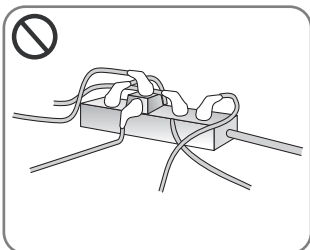
- Att inte jorda kan leda till haveri eller en elektrisk chock.

.....  
**Om torktumlaren inte jordas är det risk för kortslutning eller elektrisk stöt.**



- Skada inte nätsladden och placera inte tunga föremål på den.

.....  
**Fara för eldsvåda och elektrisk stöt vid defekt strömkabel.**



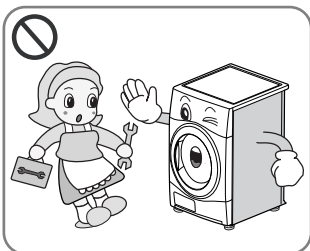
- Sätt inte i kontakten mer flera andra Strömkablar, kopplade till andra maskiner. Använd inte förlängningskabel eller grenkontakt.

.....  
**Extrem värme vid uttaget kan leda till eldsvåda.**



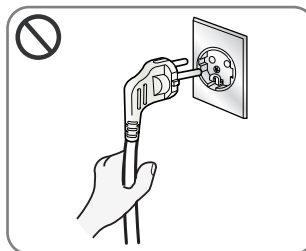
- Ta inte i sladden eller strömbrytaren med blöta händer.

.....  
**Det kan ge elektrisk stöt.**



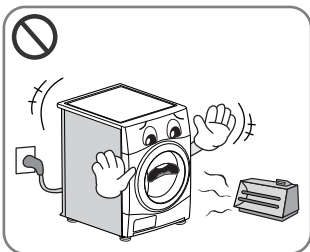
- Låt endast behörig tekniker ta isär och reparera torktumlaren.
- Ändra inte denna produkt .

.....  
**Fara för kortslutning, eldsvåda och elektrisk stöt.**



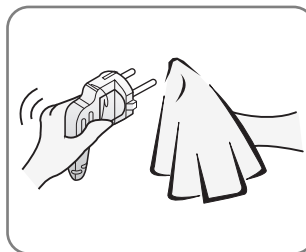
- Håll i kontakten, inte i sladden, när du ska dra ut nätsladden ur eluttaget.

.....  
**Det kan orsaka ledningsbrott som i sin tur kan orsaka stark värmeutveckling eller vålla eldsvåda.**



- Placera torktumlaren på avstånd från elspisar, levande ljus och andra brandfarliga föremål.

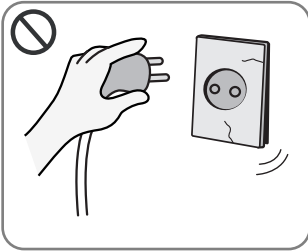
.....  
**Det kan göra att vissa delar smälter eller vålla eldsvåda.**



- Torka bort smuts och fläckar på kontakten och sätt i den ordentligt i eluttaget.

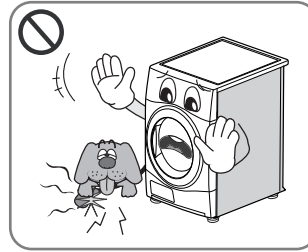
.....  
**Smuts och dålig anslutning kan vålla eldsvåda.**

# Säkerhetsanvisningar



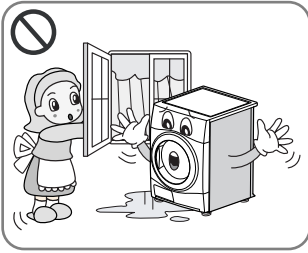
- Använd inte nätsladdar, kontakter eller eluttag som är skadade.

**Fara för eldsvåda och elektrisk stöt.**



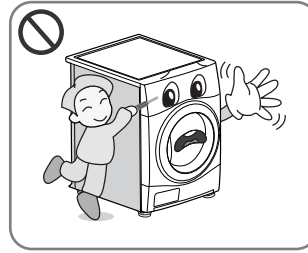
- Se till att inte råttor eller husdjur skadar torktumlaren.

**Husdjur kan dö av elektrisk stöt och apparaten kan bli skadad.**



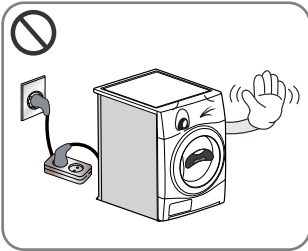
- Installera eller förvara inte torktumlaren på en plats där den exponeras för väder och vind.

**Fara för elektrisk stöt, eldsvåda, funktionsfel och andra skador.**



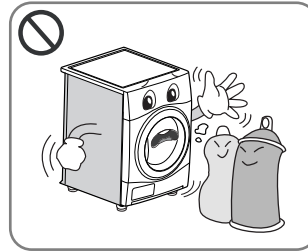
- Använd inte skruvmejsel eller andra vassa föremål till att trycka in knappar.

**Fara för elektrisk stöt.**



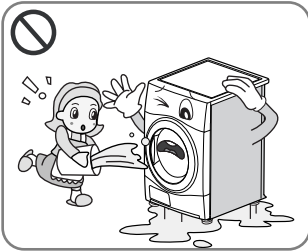
- Använd inte skarvsladd eller grenkontakt för anslutning till eluttag.

**Fara för elektrisk stöt och brandfara.**



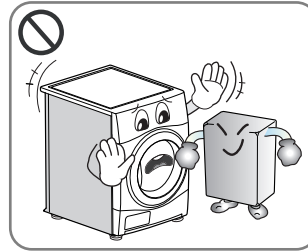
- ATorka inte artiklar som har rengjorts i, tvättats i, doppats i eller fått stänk av brännbara eller explosiva ämnen (t ex vax, olja, färg, bensin, avfettningsmedel, fotogen etc)

**Explosionsrisk och brandfara.**



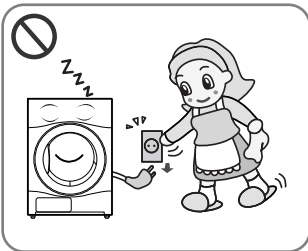
- Stänk inte vatten på torktumlaren.

**Fara för elektrisk stöt och brandfara.**



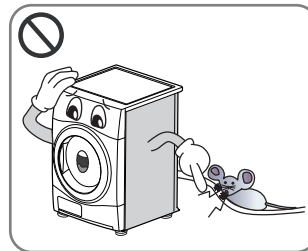
- Tumla inte plagg som exponerats för matolja eller brandfarliga produkter som bensin, vax, fett osv.

**Fara för giftiga gaser, skadade delar, explosion eller eldsvåda.**



- Dra ut nätsladden ur eluttaget när du rengör torktumlaren och när du inte använder den.

**Vatten och smuts kan orsaka elektisk stöt.**



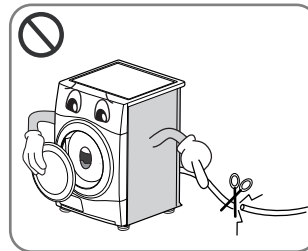
- Se till att det inte finns kackerlackor eller andra insekter i det utrymme där torktumlaren är installerad.

**Husdjur kan dö av elektrisk stöt och apparaten kan bli skadad.**



- Låt inte barn eller husdjur leka på eller i torktumlaren.
- Utrustningen är inte avsedd att användas av barn eller av rörelsehindrade personer utan övervakning.
- Små barn bör hållas under uppsikt så att de inte leker med utrustningen.

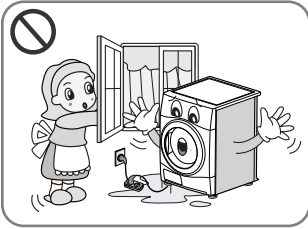
**Barn kan falla ned och skada sig. Husdjur eller barn kan skadas av roterande delar eller kvävas inne i trumman.**



- Demontera luckan och kapa nätsladden innan du kasserar torktumlaren så att framtida användning omöjliggörs.

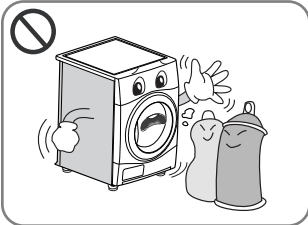
**Kan skada strömkabeln och ge kortslutning.**

# Säkerhetsanvisningar



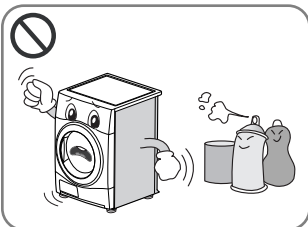
- Om torktumlaren får ström via skarvsladd eller strömaggregat ska de placeras så att de inte utsätts för sprutande vatten eller fukt.

**Fara för elektrisk stöt, eldsvåda, funktionsfel och andra skador.**



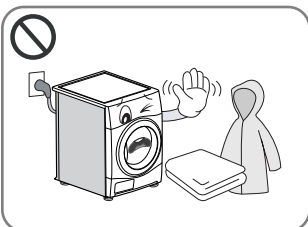
- Textilier med fläckar av matolja eller vegetabilisk olja är en brandfara och bör inte torkas i torktumlaren.
- Artiklar som har blivit nedsmutsade med substanser som matlagingsolja, aceton, alkohol, bensin, fotogen, fläckborttagare, terpentin, vaxer och vaxborttagare bör tvättas i varmt vatten med en extra mängd tvättmedel innan de torkas i torktumlaren.

**Explosionsrisk och brandfara.**



- Textilier som tidigare har utsatts för bensin, rengöringsmedel eller andra lättantändliga eller explosiva ämnen – i samband med tvätt/rengöring, genom spill eller på annat sätt – bör inte torkas i torktumlaren.

**Explosionsrisk och brandfara.**



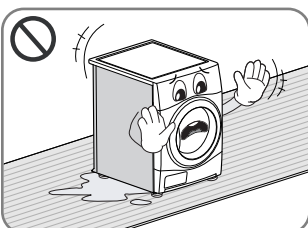
- Artiklar som tidigare har tvättats i eller som har fått stänk av bensin, lösningsmedel för torrvtätt eller andra brandfarliga eller explosiva ämnen ska inte torkas i en torktumlare.
- Artiklar som skumgummi (latexskum), duschmössor, vattensäkra textilier, artiklar med gummibas och kläder eller kuddar med gummiinlägg bör inte torkas i torktumlare.

**Explosionsrisk och brandfara.**



- Lägg inte plastföremål som duschmössor eller blöjbyxor i torktumlaren.

**Explosionsrisk och brandfara.**



- Om torkaren är placerad på en matta kan viss skada orsakas av ventilationsluften.

**Explosionsrisk och brandfara.**

- Sköljmedel eller liknande produkter skall användas enligt anvisningar från tillverkaren av sköljmedlet.
- För att minska risken för personskada följ alla säkerhetsrutiner som branschen rekommenderar inklusive användning av långskaftade handskar och säkerhetsglasögon. Underlåtenhet att följa varningarna i denna säkerhetshandbok kan resultera i skada på egendom, personskada eller dödsfall.

# I nstallationsanvisningar

Följande anvisningar hjälper dig genom de första installationsstegen.

Observera att varje avsnitt i denna bruksanvisning innehåller viktig information om hanteringen och användningen av torktumlaren och att du måste läsa igenom hela bruksanvisningen innan du installerar eller använder maskinen. Var noga med att följa anvisningarna i all text märkt med "varning" respektive "anmärkning". Installationsanvisningarna är avsedda att användas av kvalificerade installatörer. Läs samtliga installationsanvisningar noga.

## Säkerhetsinformation

### Risk förskada

Torktumlaren är mycket tung. Försök inte att lyfta den ensam!

Lyft inte torktumlaren i någon utskjutande del (t.ex. ratten eller luckan)

– den kan gå av

### Snubbelrisk

Nedhängande slangar och sladdar utgör en snubbelrisk. Fäst upp lösa slangar och sladdar.

### Kontrollera att torktumlaren inte har skadats undertransporten.

Anslut inte torktumlaren om den har synliga skador. Kontakta din försäljare på orten om du inte är säker. Töm alltid torktumlaren helt innan du transporterar den.

Torktumlaren ska inte placeras i närheten av gashäll, gasspis, gaselement eller gasgrill eftersom lågor från brännarna kan skada torktumlaren. Om torktumlaren installeras under en arbetsbänk, måste det finnas 30cm~50cm luftspalt runt om torktumlaren så att utloppsluften kan cirkulera. Denna luftcirkulation är viktig för kondenseringen av vatten under tumling.

Om du installerar torktumlaren bredvid eller ovanpå tvättmaskinen, måste separata nätkontakter och eluttag användas.

Använd inte grenkontakt eller skarvsladd. Du kan placera torktumlaren ovanpå tvättmaskinen för att spara plats. Staplingsatts finns att köpa.

## Tvättpelare

LG torktumlare kan placeras ovanpå en frontmatad tvättmaskin och säkras med en staplingsatts (se nästa sida), Denna installation måste utföras av en kvalificerad installatör så att både tvättmaskinen och torktumlaren blir rätt installerade. Om detta arbete utförs slarvigt kan torktumlaren falla ned. Vissa tvättmaskinsmodeller är avsedda för pelarinstallation med matchande torktumlare och det är därför viktigt att rådfråga en erfaren installatör.

## ⚠ SÄKERHETSINFORMATION

### SÄKERHETSINFORMATION – elsladd

För de flesta modeller rekommenderar vi att maskinen ansluts till ett separat eluttag, det vill säga ett eluttag avsett endast för maskinen utan andra apparater eller grenuttag anslutna. Se bruksanvisningen under Tekniska specifikationer.

Överbelasta inte vägguttagen. Överbelastade vägguttag, lösa eller skadade vägguttag, förlängningssladdar, slitna elsladdar och skadad/sprucken kabelisolering kan orsaka elektrisk stöt eller eldsvåda.

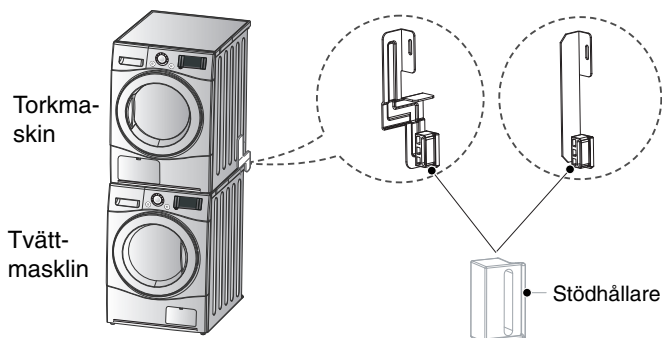
Kontrollera sladdar och kontakter med jämna mellanrum. Om du upptäcker att kontakterna eller sladdarna är skadade eller slitna, dra ur kontakten och använd inte maskinen. Kontakta en auktoriserad servicetekniker för byte av den skadade/slitna sladden eller kontakten.

Skydda elsladden mot belastning och se till så att den inte blir tvinnad, klämd eller att någon trampar på den. Kontrollera särskilt stickkontakter, vägguttag och maskinens sladdfäste.

# Installationsanvisningar

## Staplingsatts

För att kunna stapla denna torkare behövs en LG staplingsatts.



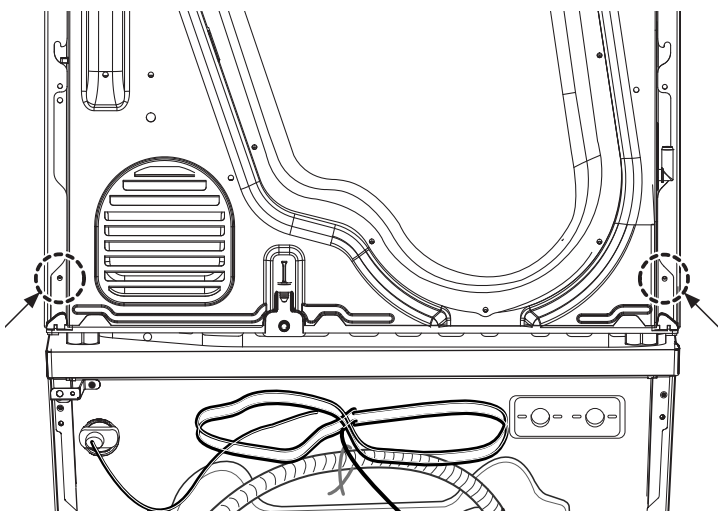
Denna torkmaskin får bara staplas ovanpå en LG tvättmaskin FÖRSÖK INTE stapla denna torkmaskin ovanpå någon annan typ av tvättmaskin då personskada eller skada på annan egendom kan bli resultatet.

För att stapla denna torkmaskin, måste stödhållaren som ingår i staplingsattsan användas.

| Utförande | Tvättmaskinens övre yta |       | Stödhållare |
|-----------|-------------------------|-------|-------------|
|           | 550mm                   | 600mm |             |
|           |                         |       |             |

## Installationsrutin

1. Placera LG torkmaskin ovanpå LG tvättmaskin.
2. Lossa de två skruvarna i botten baktill på varje sida enligt bild.



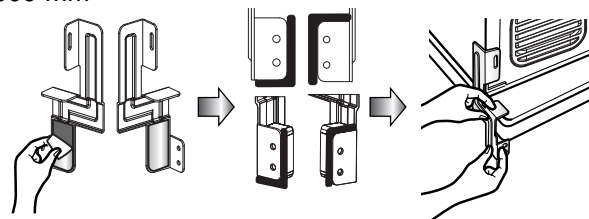
## ! VARNING

- Felaktig installation kan orsaka allvariga olyckor.
- Torkmaskinens vikt och installationshöjden gör att staplingen är för riskfylld för bara en person. Denna rutin bör utföras av 2 erfarna servicepersoner.
- Torkmaskinen är inte lämplig för inbyggnad. Använd den därför inte för inbyggnad.
- Använd inte torkmaskinen då den är demonterad.

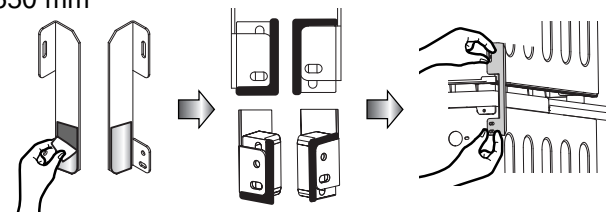
3. Montera staplingsattsan enligt följande.

- Ta bort skyddspapper från dubbelsidiga tapen på konsolen för tvättmaskinen.
- Sätt fast stödhållaren.
- Rikta in hålen i staplingsattsan mot hålen i den bakre kåpan och fäst sedan konsolen på tvättmaskinen i detta läge.

600 mm

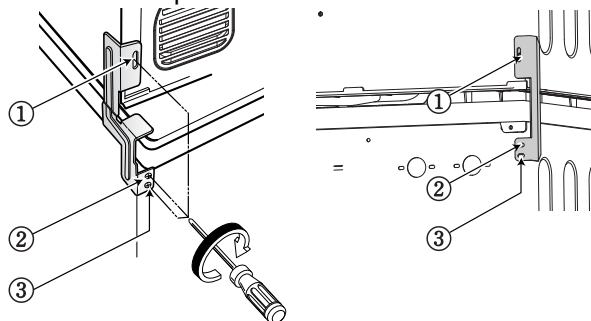


550 mm



4. Montera staplingsattsan som följer

- Skruva i de tidigare lossade skruvarna i tvättmaskinen, torkmaskin och staplingsatts.
- Använd skruvarna i satsen (30 mm) för att montera tvättmaskinens bakre kåpa och staplingsatts. ②,③
- Gör samma på motsatt sida.



# I nstallationsanvisningar

## JORDNING

Denna maskin måste jordas. Vid maskinfel minskar jordningen risken för elchock genom att tillhandahålla en väg för strömmen med minsta möjliga motstånd. Maskinen är försedd med en sladd med en jordledare och en jordningskontakt. Kontakten måste anslutas till ett eluttag som är korrekt installerat och jordat i enlighet med lokala lagar och bestämmelser.

## EXTRA JORDNING

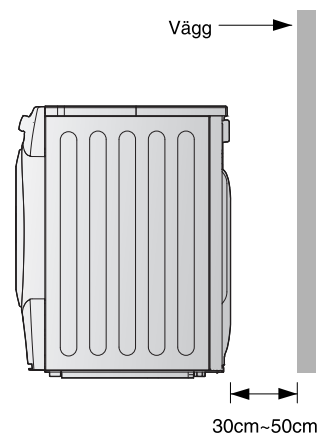
Vissa lokala lagar kan kräva separat jordning. I sådana fall måste den erforderliga extra jordledaren, klämma och skruv köpas separat.

## Dränering av kondenserat vatten

Tumlaren kan dänera vatten utan att avge vatten till vattenbehållaren. Vattnet pumaps direct ut ur tumlaren.

## Notera

För bättre torkning säkerställ att avståndet mellan apparat och vägg är det rätta.





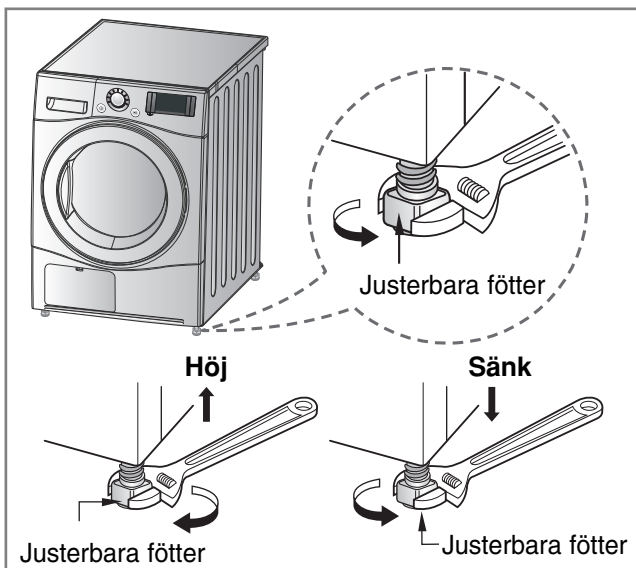
# Installationsanvisningar

## ● Se till att torktumlaren står vågrätt



1. Undvik onödigt hög ljudnivå och vibrationer genom att se till att torktumlaren står vågrätt.

Placera torktumlaren på ett stadigt och plant underlag. Torktumlaren får inte installeras i utrymmen där det droppar vatten som fryser eller i närheten av brandfarligt material.



2. Höj respektive sänk de justerbara fötterna på torktumlarens framsida så att torktumlaren står vågrätt.

Vrid medurs för att höja och moturs för att sänka fötterna till dess att torktumlaren står stadigt.

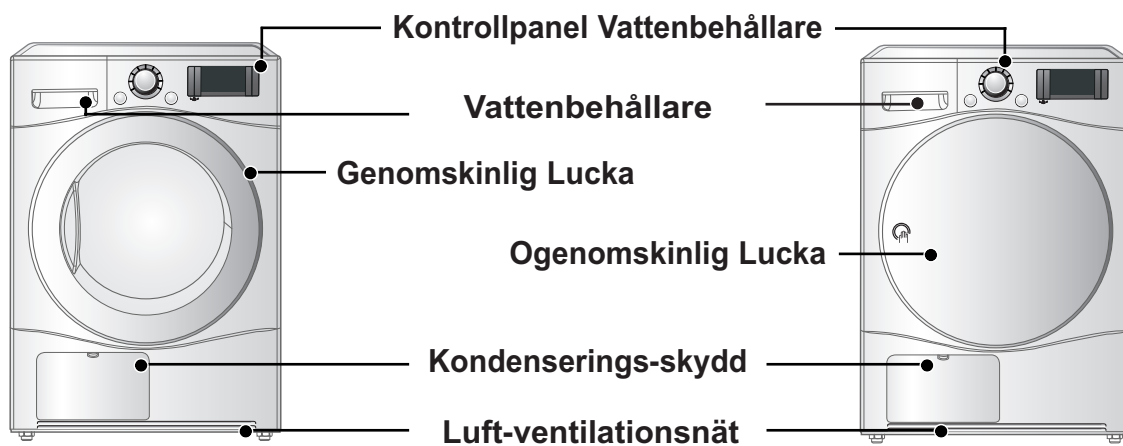
\* *Kontrollera att torktumlaren står vågrätt*  
*Kontrollera att torktumlaren står vågrätt genom att pressa ned torktumlarens övre hörn. Om torktumlaren vickar när du pressar ned ett hörn justerar du motsvarande fot. Kontrollera alla fyra hörnen.*



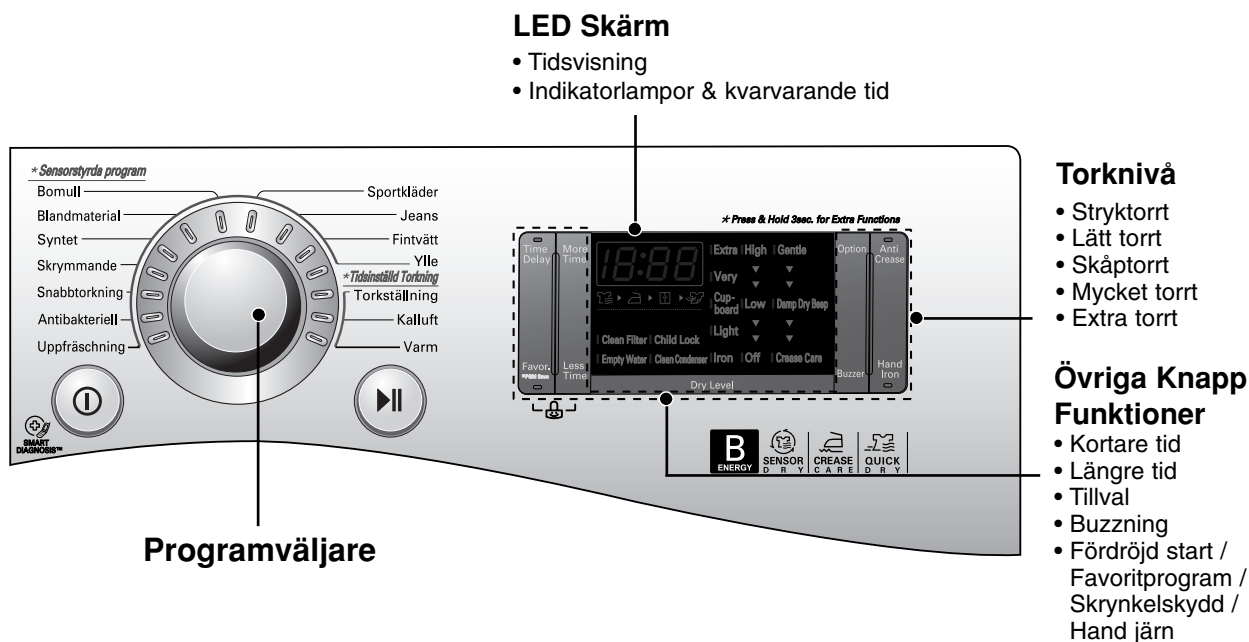
# Utseende & design

■ RC7064A5Z/ B5Z / C5Z

■ RC7064A1Z/ B1Z / C1Z



## Kontrollpanel



# Bruksanvisning

## Programval

| Elektronisk Sensorstyrd program  |   |   | Torknivå     |
|--|---|---|--------------|
| Bomull ( vit och färgat Observera)<br><b>Notera</b> Välj detta försiktigt genom att trycka tillvalsknappen för värmekänsliga plagg | Handdukar, rynk klänningar och sängkläder                               | För tjockt och filtat material  | Extra torrt  |
|  | Kökshanddukar, Handdukar, Sängkläder                                    | För tjockt och filtat material dom inte behöver strykas                       | Mycket torrt |
|  | Badhanddukar, kökshanddukar, underkläder, bommuls nattlinnen.           | För material som inte behöver trykas  | Skåptorrt    |
|  | Lakan, kuddvar, handdukar   | För tvättgods som ska strykas på svag värme                                   | Lätt torrt   |
|  | Sängkläder, borddukar, handdukar, T-shirts, polotröjor och arbetskläder | För materia som behövs strykas  | Stryktorrt   |
| Blandmaterial<br><b>Notera</b> Program Hotell välj känsligt genom att trycka tillvalsknappen till värmekänsliga plagg              | Sängkläder, bordsdukar, gymnastikdräkter, annorack, filter              | För tjockt och filtat material dom inte behöver strykas                       | Mycket torrt |
|  | Skjortor, blusar  | För materia som inte behövs strykas   | Skåptorrt    |
|  | Byxor, klänningar, skjortor, blusar                                     | För materia som behövs strykas  | Stryktorrt   |
| Syntet   | Skjortor, T-shirts, byxor, underkläder, sockor                          | För polyamid, akryl, polyester som inte behöver strykas                       | Skåptorrt    |
|  | Skjortor, T-shirts, underkläder anoraks, sockor                         | För polyamid, akryl, polyester som inte behöver strykas                       | Stryktorrt   |
| Skrymmande   | Bed clothes   | För Skrymmande  | -            |
| Snabbtorkning  | A kind of linen and towel except for the special fabrics                | För mindre laddningar av fina tyger med korta torktider                       | -            |
| Antibakteriell   | T-shirts, örngott, handdukar  | För ulltyger som inte behöver strykas   | -            |
| Uppfräschning (Hänvisning till anmärkning)   | Skjortor, blusar  | För tyger som behöver behandlas för att ta bort obehaglig lukt                | -            |
| Sportkläder  | Soccer uniform. trailing near   | För 100% polyester material   | -            |
| Jeans  | Jeans, färg bleknar   | För jeans som inte behöver strykas  | -            |
| Fintvätt   | Silk. Women's ltiin doctias, lingerie                                   | För labrics which are he at-sensitive like syrthetic fabrics                  | -            |
| Ylle   | Ylle  | För Ylle fabrics  | -            |
| Tidsinställd Torkning  |   |   |              |
| Torkställning  | Silke, ull, fina underkläder  | För tyger som behöver fräschas upp utan centrifugering                        | -            |
| Kallluft   | Alla tyger som behöver vädras, tumlas utan värme                        |   | -            |
| Varm   | Badhanddukar, badrockar, kökshanddukar, Quiltade akryltyger             | Små plagg & förtorkat tvättgods Normal Vanliga tyger som tål hög temperatur i | -            |

## Notera

Vid användning av uppfräschning, spreja med kallt vatten på tygerna för ytterligare uppfräschning, (Rätt vattenmängd för sprej är 20 cc för i skjorta.)

## ⚠ ANMÄRKNING

Om laddningen är mindre än 1 kg, använd "Varmluft inställning på Torktidsinställningen" Ylle skall köras i "Ylleprogrammet" och värmekänsliga tyger inklusive silke, underkläder, damunderkläder skall köras med "Delikat inställning" Var vänlig iaktta de rekommenderade tvättvikterna när Du använder inställning Speciella material. (Se sidan 20) Om inte kan oönskade resultat inträffa under torkningen.

# Bruksanvisning

## ● Innan du använder torktumlaren för första gången

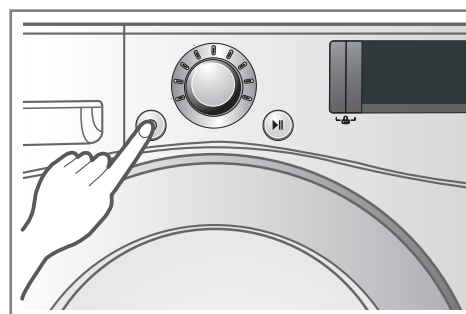
※ Innan du använder torktumlaren för första gången är det några saker som du måste kontrollera.

När du har tagit bort emballaget ska du kontrollera att torktumlaren inte är skadad och se till att den installeras korrekt.

1. Kontrollera att torktumlaren står plant med hjälp av ett vattenpass. Justera vid behov med de justerbara fötterna.
2. Kontrollera viktiga delar som vattenbehållare, kondensor, kontrollpanel och trumma.
3. Starta tumlaren och kör i 5 minuter för att kontrollera att trumman blir varm.
4. När torktumlaren är ny, lämna gärna luckan öppen och dra ut nätsladden efter användning för att vädra ut eventuell lukt.

### 1. Slå på strömmen.

Tryck lätt på "Start" knappen. Ljuset över knappen kommer indikera genom att lysa, maskinen är nu redo att köra.

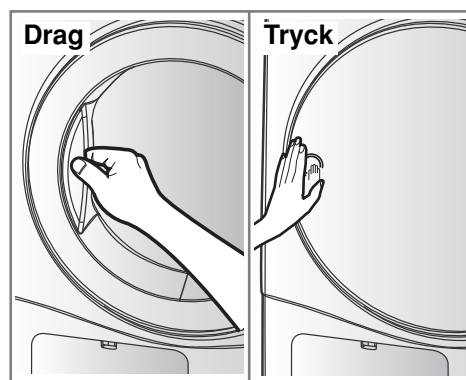


Slå på strömmen.

### 2. Öppna luckan.

### 3. Kontrollera luddfiltret, kondensvattenbehållaren och kondensorn.

Luddfiltret, som sitter i luckan, ska rengöras betor droogresultaat. efter eller före varje användningstillfälle. Öppna luckan och kontrollera att luddfiltret är rengjort. Om inte, rengör det enligt anvisningarna på sida 17. Kontrollera och töm vid behov kondensvattenbehållaren och kondensorn för ett bättre torkresultat.

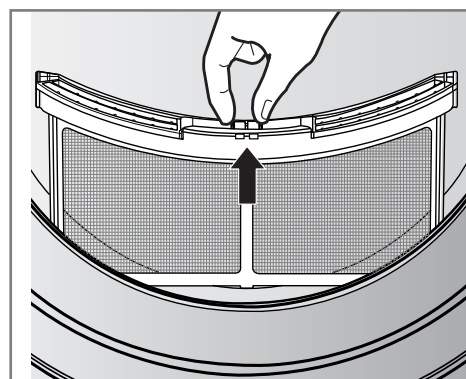


Öppna luckan

### 4. Sortera och lägg tvättgodset i trumman.

Tvättgodset ska sorteras efter material och torknivå och alla band och skärp på klädesplagg ska vara väl knutna och fastsatta när plagget läggs i trumman. Stoppa in tvättgodset ordentligt i trumman så att det inte kommer i kläm när du stänger luckan. I annat fall kan både lucktätningen och dina kläder skadas.

Genomskinlig Lucka Ogenomskinlig Lucka



Kontrollera luddfiltret

## ▲ ANMÄRKNING

Torka inte artiklar som inte är tvättade i torktumlaren.

# Bruksanvisning

## 5. Stäng luckan.

Innan du stänger luckan måste du kontrollera att tvättgodset är ordentligt instoppat och att inga främmande föremål, i synnerhet brandfarliga sådana, har fastnat i lucköppningen.

### ⚠ ANMÄRKNING

- Var försiktig så att tvätten inte fastnar mellan luckan och gummilisten.

## 6. Välj torkprogram.

Du kan välja program genom att vrida på programväljarratten. Om du bara trycker på knappen "Start/Paus" utan att välja program kommer torktummlaren att köra programmet "Skåptorr", [Se programvalstabellen på sida 11 för närmare information.]

## 7. Tryck på START.

Rotationsljud kan uppstå när trumman roterar.

## 8. När programmet är klart, öppnar du luckan och tar ut tvättgodset.

Var försiktig! Trumman kan fortfarande vara het. (Torktiden beror på vilket program eller alternativ du har valt.)

### Notera

Slutfasen av torktumlarcykeln sker utan värme (nedkylningscykel) för att säkerställa att artiklarna kvarlämnas i en temperatur som säkerställer att de inte skadas.

## 9. Rengör luddfiltren och töm kondensvattenbehållaren.

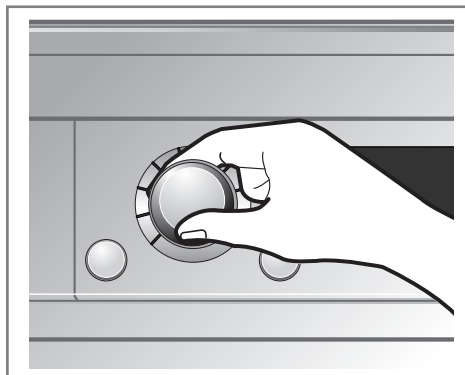
Luddfilter ska rengöras efter varje användningstillfälle.

## 10. Stäng av torktummlaren.

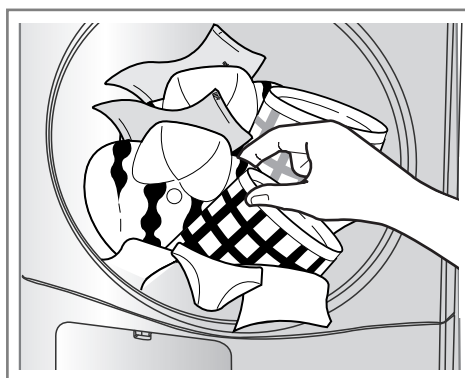
Tryck på knappen "Till/Från".

### ⚠ ANMÄRKNING

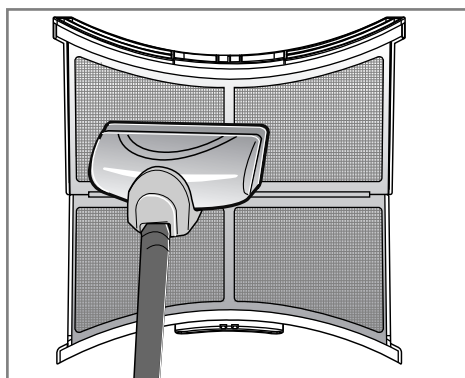
- Var försiktig så att luddfiltret inte skadas vid rengöring med dammsugare. Använd gärna en dammborste för att avlägsna ansamlad damm.  
- Om luckan ska öppnas medans tummlaren är i gång, tryck på Start/Paus-knappen och vänta tills trumman har stannat helt innan du öppnar.



Välj program



Ta ut tvättgodset



Rengör luddfiltret i luckan

### ⚠ VARNING

Stoppa aldrig torktummlaren före torkcykeln har kört färdigt såvida inte artiklarna tas ut snabbt och sprids ut för att låta värmen försvinner.

### ⚠ ANMÄRKNING

Måste användas för annat ändamål än de som det var avsett för.

# Bruksanvisning

## ● Torkställning

Torkkorgen placeras i torktummlaren (se bilden). Ta bort och kassera emballaget innan du använder korgen. Korgen är avsedd att användas till tvättgodset som inte ska tumlas torra, t.ex. tröjor och plagg av ömtåliga material. Torkkorgen gör det möjligt för den uppvärmda luften i torktummlaren att strömma i ett mönster som torkar tvättgodset effektivt. Använd alternativet "Ylletorkning" för att välja önskad tid.

*Så här använder du alternativet "Ylletorkning":*

**1. Öppna luckan.**

**2. Ta inte bort luddfiltret.**

**3. Placera torkkorgen över den nedre delen av lucköppningen.**

Låt korgen vila på torktummlarens bakre stöd.

Tryck korgens främre ram nedåt så att den tar fäste över luddfiltret.

**4. Placera det våta tvättgodset i korgen.**

Se till att det finns utrymme runt omkring så att luften kan cirkulera.

Korgen rör sig inte men trumman kommer att rotera.

**5. Stäng luckan.**

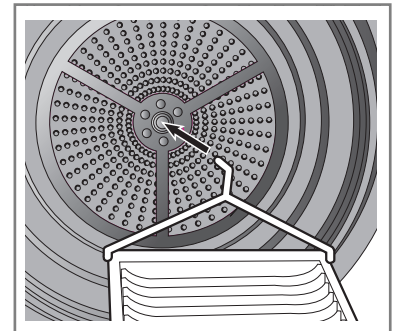
**6. Välj "Torkställning" vid behov. Ställ in**

**längre tid om det behövs för att tvättgodset ska bli helt torrt. Se nedanstående tabell.**

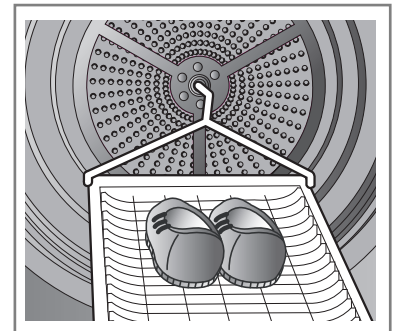
## OBS!

Kontrollera luddfiltret och ta bort ludd som ansamlats från tvättgodset i korgen.

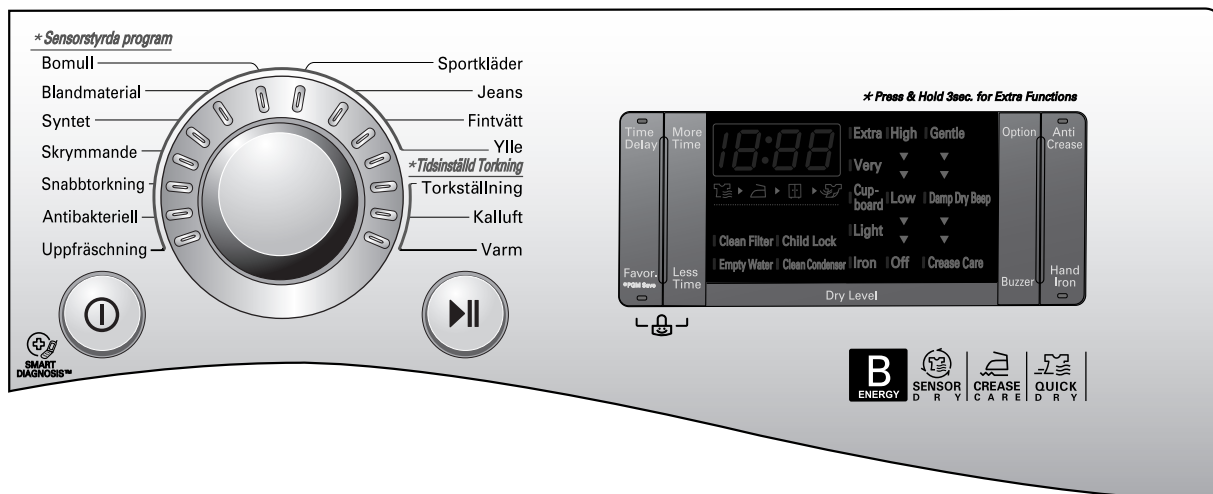
1. Skjut in trådramen i hålet i mitten.



2. Lägg i ömtåligt tvättgodset eller gymnastikskor.



# Ovriga Funktioner



## Fördröjd start

Du kan använda Tids-förskjutnings-funktionen för att förskjuta stopptiden för torkningen.

Maximum förskjutning är 19 timmar

Minimum förskjutningen är 3 timmar.

1. Starta torktummlaren
2. Välj stopptid enligt cykel
3. Tryck önskat antal förskjutna timmar
4. Tryck Start/Pause knappen

## Favoritprogram

I: Tider (cykler) baserade på dina torkvanor kan sparas. Använd då "Favoritprogram". Klicka på favorit och din inställning är sparad. Du kan återanvända nästa gång innan du ändrar sparade inställningar. Till exempel, du startar torktummlaren och väljer Extra tort i Ylle cykeln och låg temperature och Anti-rynk som inställning och sen enkelt trycker "Favorit" tills torktummlaren piper till. Det är cirka 3sekunder. Det är allt du behöver göra.

Nästa gång när du ska starta tummlaren och trycker "Favoritprogram" kan du se de tillval du gjorde på visnings-skärmen.

# Ovriga Funktioner

## ● Skrynkelskydd

Antirynk funktionen förebygger rynkor och veck som formas när tvätten inte är uttagen direct efter avslutat torkprogram. I denna function går torktummlaren igång och pausar tills programmet är avslutat.

Skulle luckan öppnas under Anti-Rynk processen är funktionen avstängd.

## ● Hand järn

**Hand järn (Ogenomskinlig Lucka)**

- Fuktigare än vad som behövs för strykning.

### Notera

Endast för tvätt av bomull och blandad tvätt för strykning.

## ● Kortare tid / Längre tid

Tryck Kortare tid eller Längre tid tills den önskade torktiden visas.

### Notera

Dessa knappar är tillgängliga endast med Tidsinställd torkning innan du trycker Star/ Pause knappen.

## ● Barnlås ( [ L ] )

För säkerheten av dina barn, tryck Favor. och Less Time knapparna samtidigt i ungefär 3 sekunder När det lyser [ L ] i LED skärmen är luckan låst.

-Alla kontroller förutom barnlås och strömknappar kommer att deaktiveras .

-Barnlås inkopplat efter att cykeln avslutats.

### Notera

För att låsa upp tryck Favor. och Less Time samtidigt i ungefär 3 sekunder.

## ● Tillval

### Mjuk

- Detta är funktioner för att förkorta eller förlänga programtiden genom att öka eller minska temperaturen.

- Endast för bomull och blandade textilier.

### FuktigTorr Piip

- Med signal när färdigt för strykning

- Endast för bomull och blandade textilier.

- Du kan inte välja 'Fukt-torr-signal' när du väljer inställning för strykning.

### Rynkvård

- Detta är en function som reducerar rynkorna.

- För automatik när du väljer cykel för blandade textilier, går att annullera.

### Notera

Detta val kan ändras genom det antal gånger som du trycker in valknappen.

- En gång: Varsamt

- Två gånger: 'Signal för fukt-torr'

- 3 gånger: Varsamt och 'Signal för fukt-torr' väljes.

- 4 gånger: Inget val

## ● Buzzning

Detta är en function som justerar volymen på pipjudet.



# Skötselanvisningar

## Vikten av skötsel och rengöring ~

Torktumblaren är lättskött. Det enda du behöver göra är att följa nedanstående anvisningar.

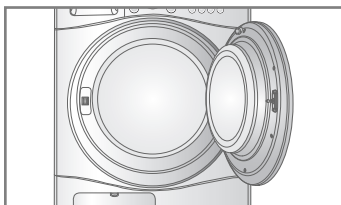
### Rengör luddfiltret

Rengör luddfiltret efter varje torkprogram och kontrollera att det är rent före varje användningstillfälle. Det ska också rengöras om lampan "Clean Filter (Rengör filter)" tänds och ljudsignalen avges under drift. Om du rengör filtret förkortas torktiden, energiförbrukningen minskar och torktumblarens livslängd ökar.

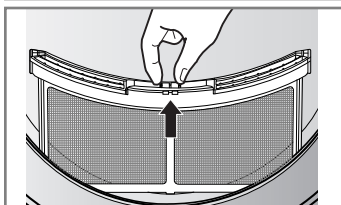
#### ⚠ ANMÄRKNING

- Luddfiltret måste rensas regelbundet, om tillämpligt.
- Ludd får inte tillåtas att samlas runt omkring torktumblaren.

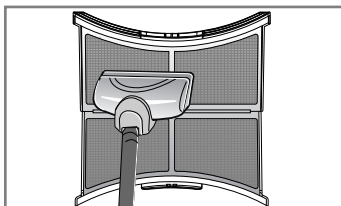
#### 1. Öppna luckan.



#### 2. Dra ut filtret.

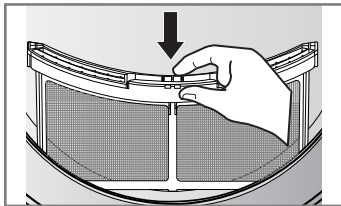


#### 3. Rengör filtret med dammsugare eller skölj det under rinnande vatten.



#### 4. Sätt tillbaka filtret.

- Tryck ned filtret hela vägen så att det inte sitter i vägen när du stänger luckan.



#### 5. Stäng luckan.

#### ⚠ ANMÄRKNING

Rengör inte luddfiltret med vatten. Vatten på filtret ger sämre torkresultat.

### Rengöra filtret under pågående program

Om lampan "Clean Filter (Rengör filter)" tänds under pågående program ska du omedelbart rengöra filtret.

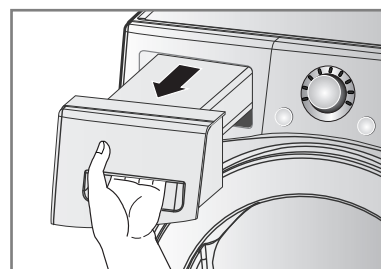
1. Låt tumblaren svalna och följ sedan ovanstående steg.
2. Tryck på knappen "Start/Paus".

### Töm kondensvattenbehållaren

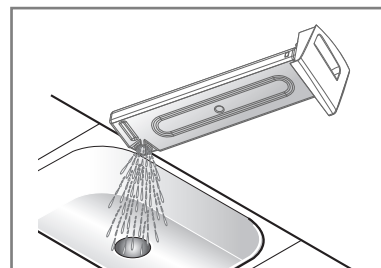
Kondenserat vatten samlas i kondensvattenbehållaren. Du ska tömma kondensvattenbehållaren efter varje användningstillfälle. Om du inte gör det kommer tumblarens torkförmåga att försämrats.

Om kondensvattenbehållaren är full, tänds lampan "Empty Water (Töm vattenbehållaren)" och en ljudsignal avges under pågående program. Kondensvattenbehållaren måste då tömmas inom 1 timme.

1. Dra ut kondensvattenbehållaren.



2. Töm behållaren i vasken.



3. Sätt tillbaka vattenbehållaren.

4. Tryck på knappen "Start/Paus".

#### Notera

Höghastighetscentrifugering, under tvätt, ger effektivare energiförbrukning.

En hög omgivningstemperatur och ett litet rum kan öka både torktiden och energiförbrukningen.

#### ⚠ VARNING

Det kondenserade vattnet är inte lämpligt att dricka.

#### ⚠ ANMÄRKNING

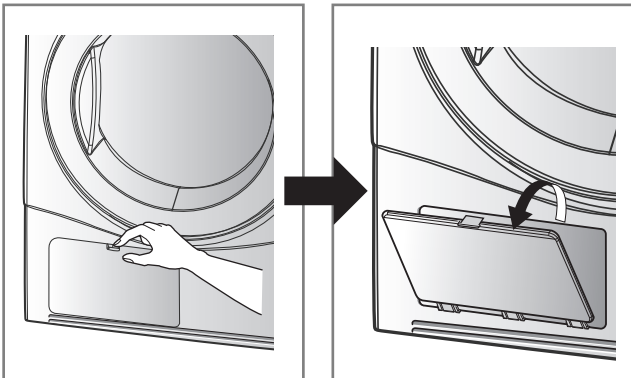
Om tvätten inte centrifugeras med hög hastighet, under tvätt, ökar energiförbrukningen och torktiden. I vissa fall kan tvättlampan blinka "Empty Water" (Töm vatten) och torken kan då stanna.

# Skötselanvisningar

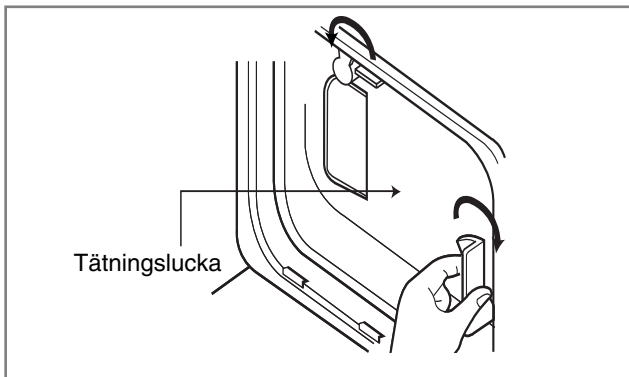
## Kondensor

Kondensorn är en mycket viktig komponent för torktumlarens torkförmåga och den kräver därför särskild omsorg. Kondensorn bör rengöras tre till fyra gånger om året eller när kondensatorlampan blinkar.

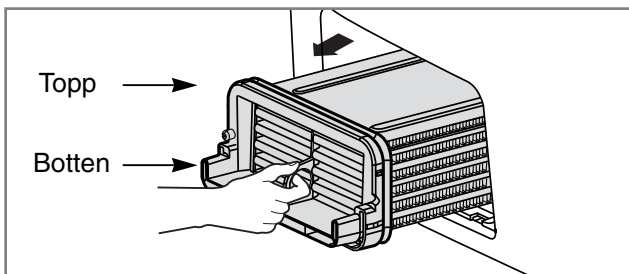
1. Öppna kondensorluckan med hjälp av ett mynt eller en skruvmejsel.



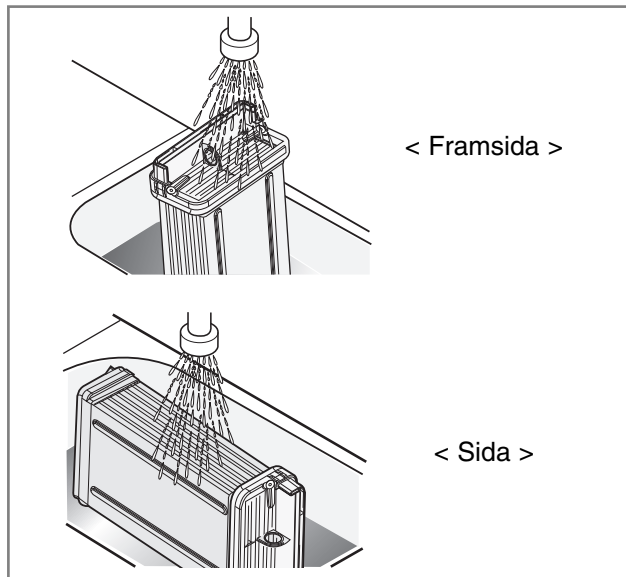
2. Öppna tätningsluckan genom att vrida låspärren.



3. Dra ut kondensorn genom att stoppa in ett finger i hålet på kondensorns framsida (hantera kondensorn varsamt.)



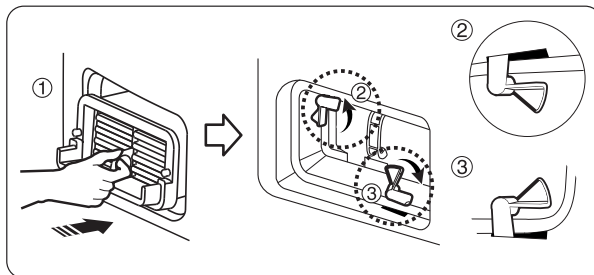
4. Rengör kondensorn noggrant genom att skölja den under rinnande vatten.



5. Sätt tillbaka kondensorn och stäng luckorna genom att följa ovanstående steg i motsatt ordningsföljd.

### ⚠ ANMÄRKNING

Låsarmen måste vara stängd efter att kondensatorn har rengjorts enligt nedan.



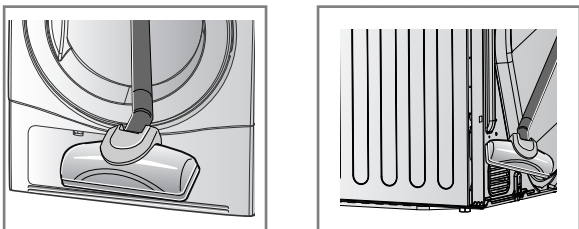
### ⚠ ANMÄRKNING

- Om du kör torkmaskinen när värmeväxlaren är igensatt med textildamm kan maskinen skadas.
- Använd inte skarpa föremål för att rengöra värmeväxlaren. Den kan skadas och orsaka läckage.
- Kör aldrig torkmaskinen utan värmeväxlaren.

# Skötselanvisningar

## ● Ventilationsgaller och galler för luftintag

Dammsug det främre ventilationsgallret 3-4 gånger om året så att inte ludd eller smuts ansamlas och sätter igen luftintaget.



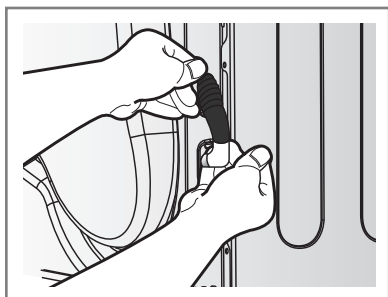
### Notera

- Den varma luften blåses ut genom ventilationsgallret.
- Tillräcklig ventilation måste finnas för att undvika inflöde av gaser in i lokalen från apparater som förbränner bränslen inklusive öppen eld.

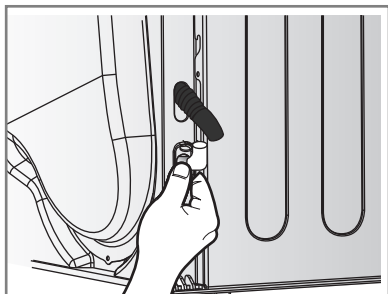
## ● Kondensvattenavlopp

Normalt pumpas kondensvattnet upp till kondensvattenbehållaren där det samlas tills behållaren töms. Det går också bra att använda avloppsslangen, vilket är särskilt lämpligt om torktumblaren är installerad ovanpå en tvättmaskin.

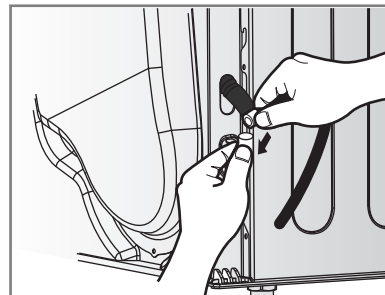
1. Dra ut slangkopplingen.



2. Lossa kondensvattenbehållarens slang från slangkopplingen.

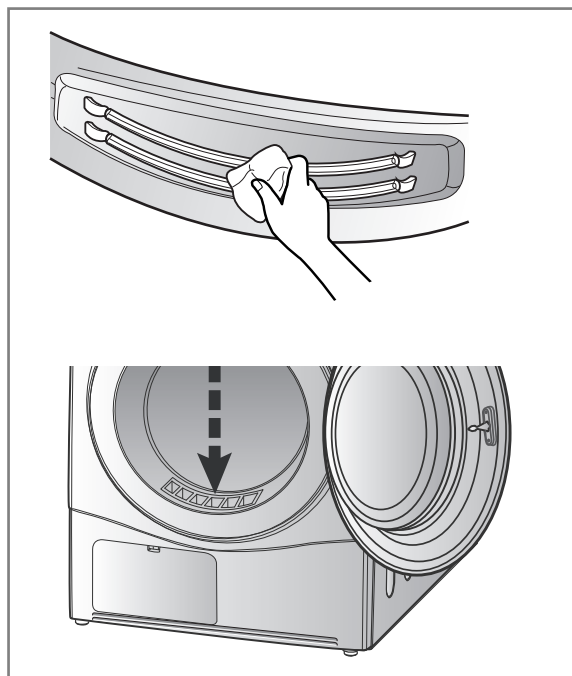


3. Anslut avloppsslangen till kopplingen.



## ● Fuktsensor

Fuktsensorn känner av mängden fukt som finns kvar i tvättgodset under torkprogrammets gång och därför måste den alltid vara ren. Det är viktigt att regelbundet avlägsna kalkavlagringar på sensorernas yta genom att torka av sensorerna i trumman (se bilden).



# Ovriga Tips för Smart Användande

## Tork Guide & Energi konsumtion

| Kurs           |              | Ca. av Tumlaren       | Visa Tork Tid<br>(Inklusive avsvälningstid) | Energi Konsumtion |
|----------------|--------------|-----------------------|---|-------------------|
| Bomull         | Lätt torrt * | 7 kg                  | 103 min                                     | 3.92 kWh          |
| Blandmaterial  | Skåptorrt    | 4 kg                  | 48 min                                      | 1.70 kWh          |
| Syntet         | Skåptorrt    | 2 kg                  | 58 min                                      | 0.93 kWh          |
|                | Stryktorrt   | 2 kg                  | 51 min                                      | 0.54 kWh          |
| Skrymmande     |              | 1.5 kg                | 60 min                                      | 2.85 kWh          |
| Antibakteriell |              | 2 kg                  | 118 min                                     | 2.85 kWh          |
| Uppfräschning  |              | Frackskjortor max 4EA | 20 min                                      | 0.50 kWh          |
| Sportkläder    |              | 1.5 kg                | 30 min                                      | 0.69 kWh          |
| Jeans          |              | 4.5 kg                | 36 min                                      | 1.80 kWh          |
| Fintvätt       |              | 1.5 kg                | 45 min                                      | 0.85 kWh          |
| Ylle           |              | 1 kg                  | 21 min                                      | 0.45 kWh          |
| Snabbtorkning  |              | 2 kg                  | 50 min                                      | 1.41 kWh          |

\* Testat enligt EN61121 : 2005 test program

- Effektförbrukning kanske inte överensstämmer med den som anges på skylt vid centrifugering beroende på installations- och användnings-förhållanden.

### Ylleplagg

Torka ylleplagg med programmet "Ylle". Kom ihåg att först titta på plaggets tvättrådetikett och att följa råden noga. Ylleprogrammet torkar inte tvätten helt torr, upprepa därför inte programmet även om plaggen skulle vara något fuktiga efter avslutat program. Forma dem till ursprunglig form och låt dem torka liggande i torkkorgen.

### Vävda och stickade plagg

Vissa vävda och stickade plagg kan krympa, beroende på kvaliteten.

### Strykfria och syntetiska material

Lägg inte i för mycket tvättgods. Ta ut strykfritt tvättgods så snart torktumslaren stannar för att hindra skrynlor.

### Babykläder och nattlinnen

Kontrollera alltid tvättanvisningarna i plaggen.

### Gummi och plast

Torktumla inte plagg tillverkade av eller innehållande gummi eller plast, exempelvis:

- förkläden, haklappar och stolsöverdrag
- gardiner och borddukar
- halkmattor

### Glasfiber

Torka inte föremål av glasfiber i torktumslaren.

Partiklar av glasfiber som finns kvar i trumman kan fasta i kläderna nästa gång du tumlar och irritera huden.

### Tvättrådetiketter

Klädesplagg har etiketter med tvättråd som ska följas.

Dessutom måste tvättgodset sorteras efter storlek och material.

Lägg inte i för mycket tvättgods. Då spar du energi och tid samt optimerar torkförmågan.

### Tvättsymboler.

| Symboler | Anvisningar               |
|----------|---------------------------|
|          | Torkning                  |
|          | Torktumla                 |
|          | Strykfritt / skrynkelkydd |
|          | Fintvätt                  |
|          | Torktumlas ej             |
|          | Torkas ej                 |
|          | Hög temperatur            |
|          | Medelhög temperatur       |
|          | Låg temperatur            |
|          | Ingen värme / luft        |
|          | Hängtorkas                |
|          | Droptorkas                |
|          | Torkas plant              |
|          | I skugga                  |

# Ovriga Tips för Smart Användande

## Reservdelar

De reservdelar du behöver tillhandahålls i enlighet med garantivillkoren. Komponenter som omfattas av garantin tillhandahålls kostnadsfritt. Om garantin har löpt ut måste reservdelar köpas från ett servicecenter.

## Avlägsnande av Tumlaren

Torktumlaren måste omhändertas på ett säkert sätt för att undvika risken för att barn skadas. Luckan och utskjutande delar ska tas bort och nätssladden kapas för att förhindra användning. Därefter kan torktumlaren omhändertas säkert.

## Kundtjänstkontakt

Om något är fel med din tumlare, först gå igenom problemlösaren och om du inte hittar samma fel och du inte kan hantera felet själv, vänligen kontakta kundtjänst

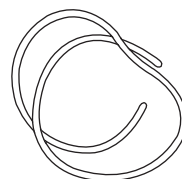
EN tjänst där vi behöver ställa några frågor, som följande:

1. Ditt namn, adress och postnummer.
2. Ditt telefon nummer.
3. Vilken sort det är
4. Chassinummer och serie nummer: din handlare.
5. Datum för inköpet.

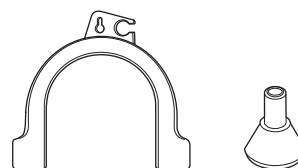
## Extradelar

- Din tumlare kommer med extra delar

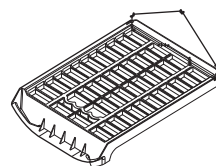
1. Dränerings slang för kondensvatten



2. Slanghållare



3. Torkhållare



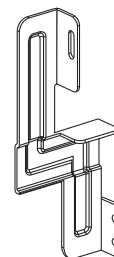
## Stapelsats

①



Hållare: 2EA, Skruv: 4EA  
Stödhållare: 2EA

②



Hållare: 2EA, Skruv: 4EA  
Stödhållare: 2EA

- Använd stapelsats enligt följande
  - Fig ① : Tvättmaskinens översida 550
  - Fig ② : Tvättmaskinens översida 600

**Om du behöver stapla, måste du ställa tumlaren ovanpå LG tvättmaskinen. För att göra detta måste ett stapelkit inköpas separat.**

# Felsökning

## ● Problemlösnings-tips

För att bespara dig pengarna, visar följande sida frågorna, vilka kundtjänst vill ha svar på när du ringer

| Frågor   | Vad du kan göra.  |
|--|---|
| <b>Torktumblaren fungerar inte</b>                   | <ol style="list-style-type: none"><li>1. Kontrollera att nätsladden är ansluten till ett eluttag.</li><li>2. Kontrollera att "Start"-knappen är intryckt.</li><li>3. Kontrollera att luckan är ordentligt stäng.</li><li>4. Kontrollera att rumstemperaturen inte understiger 5°C.</li><li>5. Kontrollera att ingen säkring eller säkringsbrytare har utlösts. Byt ut vid behov. (Anmärkning: torktumblare har vanligen två säkringar eller säkringsbrytare.) När du har tömt kondensvattenbehållaren och rengjort filtret under drift måste du trycka på Start-knappen för att tumblaren ska starta på nytt.</li></ol> |
| <b>Torkningen tar lång tid</b>                       | <ol style="list-style-type: none"><li>1. Filtret ska rengöras efter varje användning.</li><li>2. Kontrollera att kondensvattenbehållaren är tömd.</li><li>3. Kontrollera att kondensorn är ren.</li><li>4. Kontrollera att rätt program har valts för typen av tvättgods.</li><li>5. Kontrollera att ventilationsgallret på framsidan och ventilerna på baksidan inte är igensatta.</li><li>6. Kontrollera om tvättgodset är mycket blött.</li><li>7. Kontrollera att rätt program har valts.</li><li>8. Kontrollera att inte för stor tvättmängd har lagts i.</li></ol>  |
| <b>Lampan "Clean Filter (Rengör filter)" blinkar</b> | <ol style="list-style-type: none"><li>1. Rengör filtret.</li><li>2. Kontrollera att kondensorn inte är igensatt.</li></ol>  |
| <b>Tvättgodset blir luddigt</b>                      | <ol style="list-style-type: none"><li>1. Rengör luddfiltret.</li><li>2. Kontrollera att allt tvättgods är rent.</li><li>3. Kontrollera att tvättgodset är rätt sorterat.</li><li>4. Kontrollera att inte för stor mängd tvättgods har lagts i.</li><li>5. Kontrollera att det inte finns papper osv. i klädesplaggens fickor.</li></ol>   |
| <b>Torktiden varierar</b>                            | Torktiden varierar beroende på temperaturinställning, mängden tvättgods, typen av material, hur blött tvättgodset är och luddfiltrets skick.  |
| <b>Vatten läcker ut</b>                              | Kontrollera om luckan eller tätningen är smutsig eller skadad.  |
| <b>Tvättgodset är skrynkligt</b>                     | Kontrollera att inte för mycket tvättgods har lagts i. Prova med kortare torktid och ta ut tvättgodset med det ännu är lite fuktigt.  |
| <b>Tvättgodset har krympt</b>                        | Följ tvättgodsets tvättråd. Vissa tyger krymper när de tvättas. Andra tyger kan tvättas utan att krympa men krymper när de torktumlas.  |

# Felsökning

---

## ● Fel Meddelande

- $dE$  : LED-fönstret visar "  $dE$  " om luckan är öppen. Stäng luckan och tryck på Startknappen igen.
- $tE1, tE3$  : Om felindikeringar fortsätter, dra ut elkontakten och tillkalla servicepersonal.

## ● Trumlampan fungerar inte

- Ring kundtjänst

# Använd SmartDiagnosis™

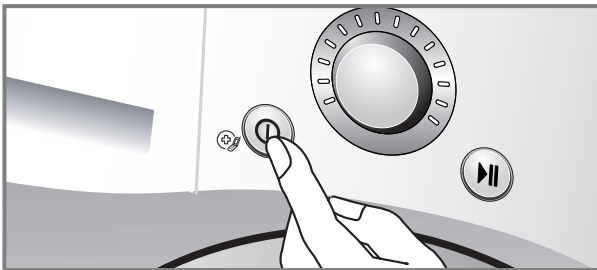
## Notera

Funktionen är endast tillgänglig för produkter som är märkta med SmartDiagnosis™. Telefoner med statisk funktion kan medföra överföringsproblem med SmartDiagnosis™.

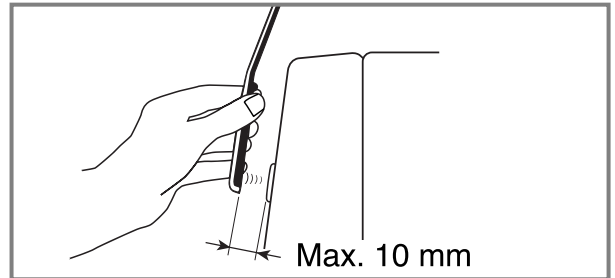
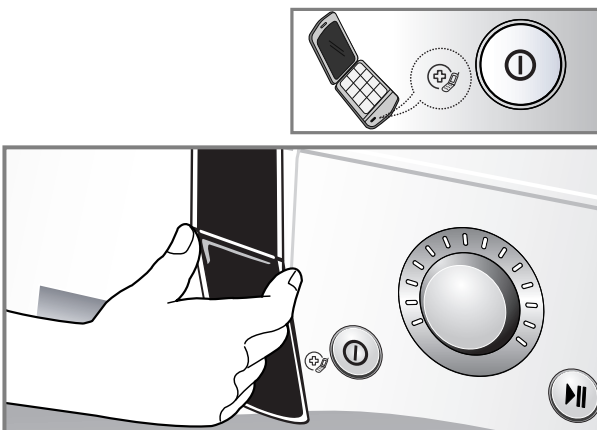
### ● Använd SmartDiagnosis™

- Använd endast denna funktion när LG:s kundservice ber dig aktivera den. Överföringen sker med ljudsignaler likt en fax, vilka endast kan tolkas av kundservice.
- SmartDiagnosis™ funktionen kan endast användas om Torktumlare är ansluten till ström. Om du ej kan starta maskinen kommer felsökning endast ske manuellt utan SmartDiagnosis™. Om du upplever problem med din Torktumlare, ring LG:s kundservice. Följ kundservice anvisningar och utför följande åtgärder när du blir ombedd.

1. Tryck på Till/Fränkknappen för att starta maskinen. Tryck inte på någon av de övriga knapparna eller programväljaren.



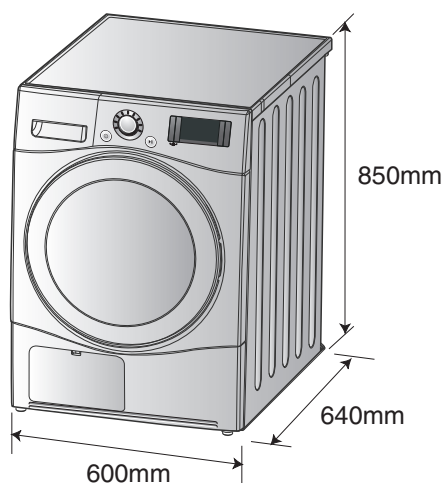
2. Kundservice kommer be dig att placera telefonens mikrofon tätt framför Till/Fränkknappen.



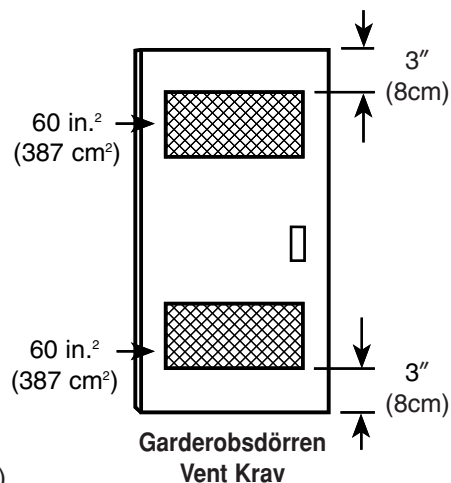
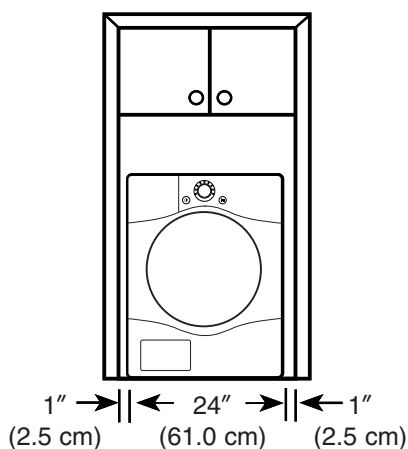
3. Tryck in "Vattentemp." knappen i 3 sekunder samtidigt som du behåller mikrofonen tätt placerad mot Till/Fränkknappen.
4. Håll kvar telefonen i denna position tills ljudsignalerna upphör. Överföringsprocessen tar ca 17 sekunder och displayen visar återstående tid.
  - För bästa resultat skall telefonen ej förflyttas under pågående överföring.
  - Om överföringen inte sker korrekt kan du bli ombedd att utföra överföringsprocessen på nytt.
  - Om strömknappen trycks in under överföringen avslutas SmartDiagnosis™.
5. När displayen visar att överföringen är klar och inga ljudsignaler hörs återgår du till samtalet med din handläggare på kundservice som kommer vägleda dig utifrån resultatet av SmartDiagnosis™.



# Tekniska data



Vikt : 50 kg



## Elanslutning

| Spänning | Frekvens | Effekt (max) |
|----------|----------|--------------|
| 230 V    | 50 Hz    | 2600         |

Kontrollera torktumlarens märkplåt för att säkerställa att maskinen ansluts till rätt nätspänning.

## Ventilationskrav

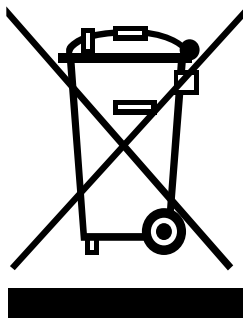
### Nisch eller under bänk

Se till att luftströmmen genom tumlaren är 2900 l/min.

### I skåp

Skåpdörren måste ha två hål (med ventilationsgaller) om minst 387 kvadratcentimeter vardera, placerade 8cm från övre respektive under kanten.

## Kassering av din gamla apparat



1. När den här symbolen med en överkryssad soptunna på hjul sitter på en produkt innebär det att den regleras av European Directive 2002/96/EC.
2. Alla elektriska och elektroniska produkter bör kasseras via andra vägar än de som finns för hushållsavfall, helst via för ändamålet avsedda uppsamlingsanläggningar som myndigheterna utser.
3. Om du kasserar din gamla apparat på rätt sätt så bidrar du till att förhindra negativa konsekvenser för miljön och människors hälsa.
4. Mer detaljerad information om kassering av din gamla apparat kan fås av kommunen, renhållningsverket eller den butik där du köpte produkten.

## ■ Garantin omfattar inte följande:

Servicepersonals hembesök för att ge dig anvisningar om produkten.

Fel som orsakas av att produkten ansluts till annan spänning än vad som anges på märkplåten.

Fel som orsakas av olyckor, försumlighet, felaktig användning eller force majeure.

Fel som uppstår till följd av andra orsaker än normalt hushållsbruk eller användning i enlighet med bruksanvisningen.

Fel som orsakas av skadedjur, t.ex. råttor, kackerlackor osv.

Buller eller vibrationer som betraktas som normala, t.ex. ljud från avloppsslang, trummans rotation eller ljudsignaler.

Korrigerig av installationen, t.ex. att placera torktummlaren plant, justera avloppet osv.

Normalt underhåll enligt bruksanvisningen.

Avlägsnande av främmande föremål/ämnen, t.ex. grus, spikar, BH-byglar, knappar osv., från maskinen, inklusive pumpen och inloppsslangens filter.

Byte av säkringar eller lämplig ledningsdragnig eller VVS-installationer.

Korrigerig av reparationer utförda av obehöriga.

Följdskadorna på personlig egendom på grund av maskinfel.

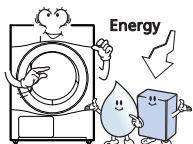
Garantin gäller inte om produkten används för kommersiellt bruk (t.ex. i lokaler som offentliga tvättinrättningar, hotell, träningslokaler, studenthem).

Om produkten installeras utanför det normala serviceområdet, ska ägaren stå för kostnader för transport av produkten i samband med reparation eller byte av defekta komponenter.

# Memo

---

# Egenskaper



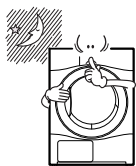
## ● Lavere energiforbruk

Du sparer energi takket være en avansert teknologisk design av tørkesystemet og en optimal varmekontroll. Penger spart!



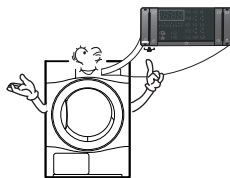
## ● Redusert tørketid

Med en effektiv ventilasjonsmekanisme og et varmeelement med optimal ytelse reduseres tørketiden.



## ● Forbedret støyreduksjon

Støy reduseres ved støyaabsorpsjon og frasorteringsteknologi.



## ● Lett å bruke

Stort LED-display som styres elektronisk.

# I nnhold

|                                 |    |
|---------------------------------|----|
| Sikkerhetsinstrukser .....      | 29 |
| Installasjonsinstrukser .....   | 32 |
| Utseende og design .....        | 36 |
| Bruk av tørketrommelen .....    | 37 |
| Tilleggsfunksjoner .....        | 41 |
| Vedlikehold og rengjøring ..... | 43 |
| Nyttige tips .....              | 46 |
| Feilsøking .....                | 48 |
| Bruk av SmartDiagnostikk .....  | 50 |
| Teknisk informasjon .....       | 51 |
| Garanti .....                   | 52 |

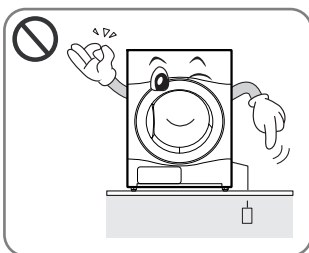
# Sikkerhetsinstruksjoner

Følg disse instruksene for å redusere risikoen for elektrisk støt, brann og skade på personer og ting.

## ⚠ ADVARSEL

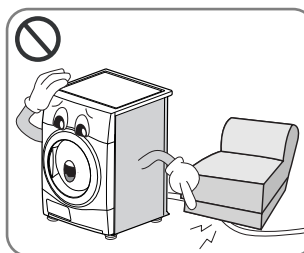
Alvorlig skade eller død kan inntreffe hvis man ikke følger disse reglene.

### ⊘ Ikke tillatte handlinger.



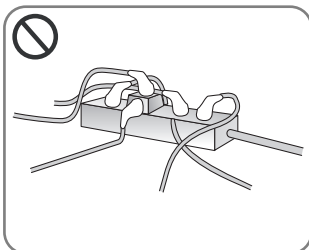
- Innen du plugger inn strømledningen må du påse at ledningen er jordet og tilkoplest skillebryter.

.....  
**Utilstrekkelig jording kan føre til funksjonsfeil eller elektrisk støt.**



- Ikke skad ledningen eller sett tunge objekter på den.

.....  
**Skade på ledningen kan forårsake brann og elektrisk støt.**



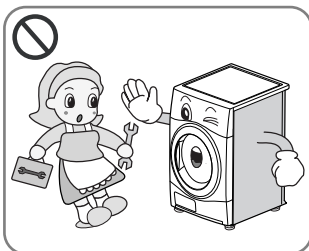
- Ikke del veggkontakten med andre elektriske apparater. Ikke bruk skjeteledning eller dobbel stikkontakt.

.....  
**Unormal høy temperatur i kontakten kan forårsake brann.**



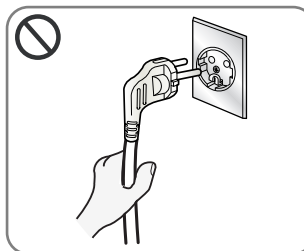
- Ikke berør ledningen eller støpselet med fuktige hender.

.....  
**Dette kan forårsake elektrisk støt.**



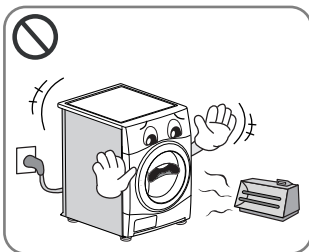
- Demontering og ettersyn skal gjøres av autorisert servicetekniker eller elektriker.
- Modifiser ikke dette produkt.

.....  
**Dette kan forårsake kortslutning, brann og elektrisk støt.**



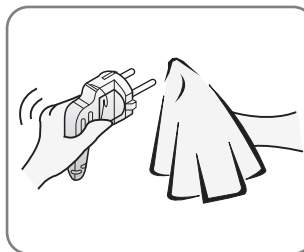
- Hold i støpselet, ikke ledningen når du skal koble fra.

.....  
**Brudd på ledningen kan forårsake varmeutvikling eller brann.**



- Hold tørketrommelen på god avstand fra elektriske ovner, stearinslys og andre brennbare kilder.

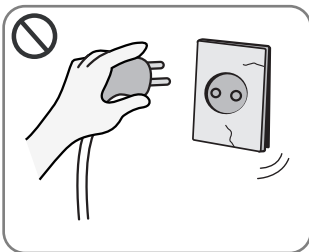
.....  
**Dette kan forårsake brann eller at deler smelter.**



- Fjern smuss og flekker fra støpselet og sett det skikkelig i kontakten.

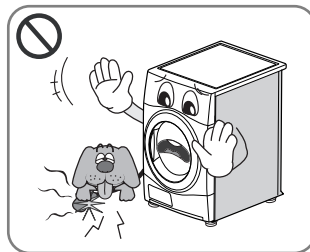
.....  
**Støv og feilaktig tilkopleing kan forårsake brann.**

# Sikkerhetsinstruksjoner



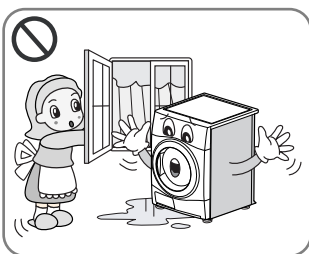
- Ikke bruk ødelagt kontakt, ledning eller støpsel.

.....  
**Dette kan forårsake brann og elektrisk støt.**



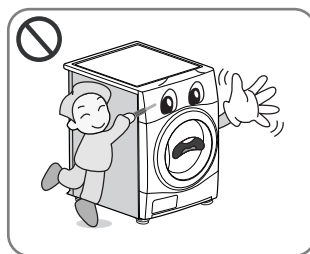
- Pass på at rotter og kjæledyr ikke spiser på tørketrommelen.

.....  
**Dyr kan dø av elektrisk støt og maskinen skades.**



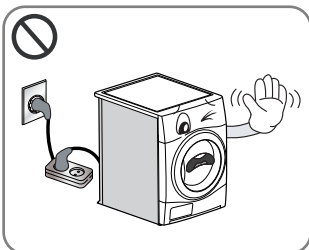
- Ikke plasser tørketrommelen et sted hvor den utsettes for fuktighet.

.....  
**Dette kan forårsake elektrisk støt, brann, funksjonsfeil og ødeleggelse.**



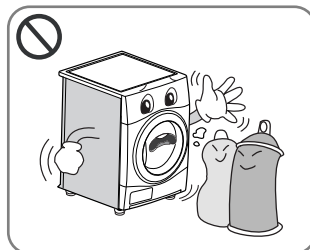
- Ikke trykk på knappene med skarpe gjenstander som skrutrekker eller spiker.

.....  
**Dette kan forårsake elektrisk støt.**



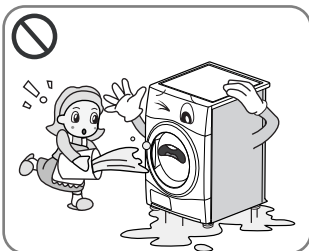
- Ikke bruk skjøteledning eller adapter for å koble til ledningen.

.....  
**Dette kan forårsake elektrisk støt og brann.**



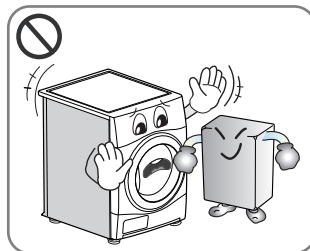
- Ikke tørk plagg som har vært rensset i, vasket i, bløttlagt i eller flekkrensset med brennbare eller eksplosive substanser (slik som voks, olje, maling, bensin, avfettingsmidler, midler for kjemisk rensing, kerosin osv.)

.....  
**Dette kan forårsake eksplosjon og brann.**



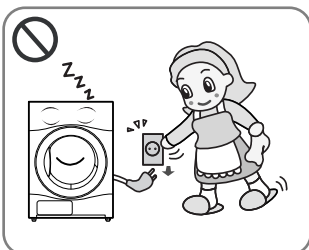
- Ikke søl vann på tørketrommelen.

.....  
**Dette kan forårsake brann og elektrisk støt.**



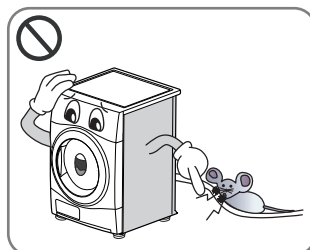
- Ikke plasser brennbare kilder som bensin, voks, fett, olje ol. i nærheten av tørketrommelen.

.....  
**Dette kan forårsake utvikling av giftig gass, skade på deler, eksplosjon eller brann.**



- Trekk ledningen ut ved rengjøring og når tørketrommelen ikke er i bruk.

.....  
**Vann eller skitt kan forårsake elektrisk støt.**



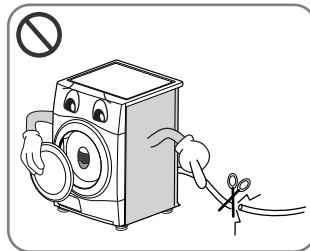
- Hold tørketrommelen unna kakerlakker og andre insekter.

.....  
**Dyr kan dø av elektrisk støt og maskinen skades.**



- Ikke tillat barn eller kjæledyr å leke rundt eller inni tørketrommelen.
- Apparatet er ikke beregnet for bruk av små barn eller svake personer uten tilsyn.
- Små barn bør overvåkes for å sikre at de ikke leker med apparatet.

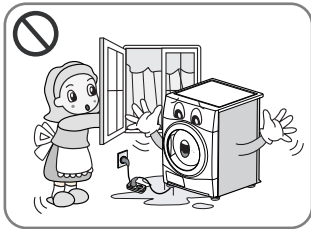
.....  
**Barn kan falle ned. Dyr eller barn kan skades av roterende deler eller bli kvelt i trommelen.**



- Før tørketrommelen kasseres, fjern døren og klipp av ledningen for å forebygge fremtidig bruk.

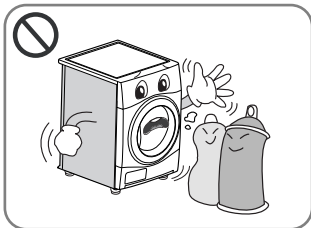
.....  
**Dette kan forårsake skade på ledningen og kortslutning.**

# Sikkerhetsinstruksjoner



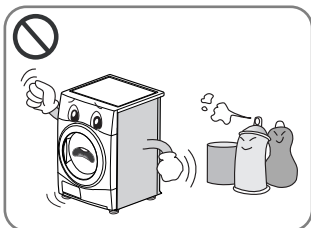
- Hvis tørketrommelen får strøm via en skjøteledning eller et strømaggregat, skal dette utstyret plasseres slik at det ikke er utsatt for vannsprut eller fuktighet.

**Dette kan forårsake elektrisk støt, brann, funksjonsfeil og ødeleggelse.**



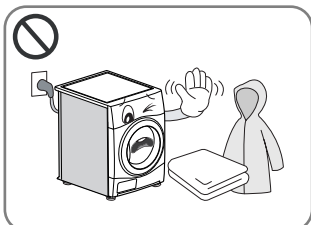
- Tekstiler som har vært utsatt for matoljesøl, er brannfarlige og skal ikke tørkes i tørketrommelen.
- Klesplagg som har vært tilsølt med substanser slik som matolje, aceton, alkohol, bensin, parafin, flekkfjerningsmidler, terpentin, voks og voksjernere, bør vaskes i varmt vann med en ekstra mengde vaskemiddel innen de tørkes i tørketrommelen.

**Dette kan forårsake eksplosjon og brann.**



- En tørketrommel må ikke benyttes til plagg som tidligere har vært rensset, vasket, bløtlagt i eller flekkrenset med bensin, midler for kjemisk rensing eller andre lettantennelige eller eksplosive substanser.

**Dette kan forårsake eksplosjon og brann.**



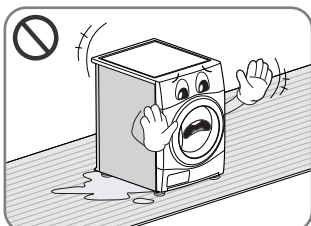
- Gjenstander laget av skum, gummi, plast eller andre varmesensitive materialer (slik som badestemper, antiskli matter eller regntøy), bør ikke tørkes i en tørketrommel med varmeelementene på.
- Plagg som er laget av skum (lateksskum), badehetter, vanntette klær, gummiforsterkede plagg og plagg eller puter med skumgummiputer, bør ikke tørkes i tørketrommel.

**Dette kan forårsake eksplosjon og brann.**



- Ikke tørk plastartikler som dusjhetter og bleiebukser i tørketrommelen.

**Dette kan forårsake eksplosjon og brann.**



- Hvis tørketrommelen brukes på tepper kan det bli skadet av ventilasjonsluften.

**Dette kan forårsake eksplosjon og brann.**

- Tøymyknere eller tilsvarende produkter bør anvendes i henhold til produsentens instruksjoner.

- For å redusere risikoen for person-skade, hold fast ved alle industri-anbefalte sikkerhet prosedyrer inkludert bruken av armlange hansker og beskyttelsebriller. Unnlatelse med å følge alle sikkerhets-advarsler i denne manual kan resultere i materiell skade, personal skade eller død.

# I nstallasjonsinstrukser

Disse instruksene vil hjelpe deg gjennom de første trinnene av installasjonen.

Bemerk at hver del i denne håndboken inneholder viktig informasjon vedrørende forberedelser og bruk av tørketrommelen. Det er viktig at du leser igjennom hele håndboken før du fortsetter med installasjonen eller bruker maskinen. Legg merke til alle advarsler og forsiktighetsregler. Disse installasjonsinstruksene skal følges av kvalifiserte installatører. Les alle installasjonsinstruksene nøye.

## Sikkerhetsinformasjon

### Risiko forskade

Tørketrommelen er veldig tung og bør ikke løftes av en person alene.

Ikke løft tørketrommelen i deler som stikker ut som f.eks. døren eller displaykanten – disse kan bli ødelagt.

### Risiko for å snuble

Risiko for å snuble i ledninger og utløpsslanger som henger ned. Kontroller at ledninger og utløpsslanger er godt festet.

### Kontrollerat tørketrommelen ikke har fått skader under transporten.

Ikke koble til tørketrommelen hvis den har synlige skader. Hvis du ikke er sikker, kontakt leverandøren. Tøm alltid tørketrommelen fullstendig før transportering.

Hold tørketrommelen på god avstand fra gassbluss, komfyr og grill siden flammer kan ødelegge maskinen. Når tørketrommelen er plassert under en benkeplate, la det være 30cm~50cm avstand til platen fra alle sider slik at luften kommer ut fra ventilasjonsristen bak. Denne luftstrømmen er viktig for å kondensere vannet under tørking.

Hvis du bruker tørketrommelen i nærheten av eller ovenpå en vaskemaskin, sørg for å ha én kontakt til hvert støpsel. Ikke bruk toveisadapter eller skjøteledning.

Du kan sette tørketrommelen ovenpå en vaskemaskin for å spare plass. Et festesett er tilgjengelig hos din leverandør.

## Installasjonsinstrukser

LG Tørketrommel kan plasseres ovenpå en frontbetjent vaskemaskin. Den skal festes med et festesett. Denne installasjonen skal gjøres av en erfaren installatør for å sikre at begge maskiner står stødig. Hvis dette ikke er gjort grundig, kan tørketrommelen falle ned.

Enda mer viktig, visse vaskemaskinmodeller har tilsvarende modeller for å sette ovenpå, så det er viktig å få råd hos en erfaren installatør.

### ADVARSEL

#### ADVARSEL vedrørende strømledningen

For de fleste vaskemaskiner anbefales det at maskinen koples til en egen kurs – det vil si en kurs med én stikkontakt kun beregnet på denne maskinen, uten andre kontakter eller forgreninger. Se også siden med spesifikasjoner i denne håndboken.

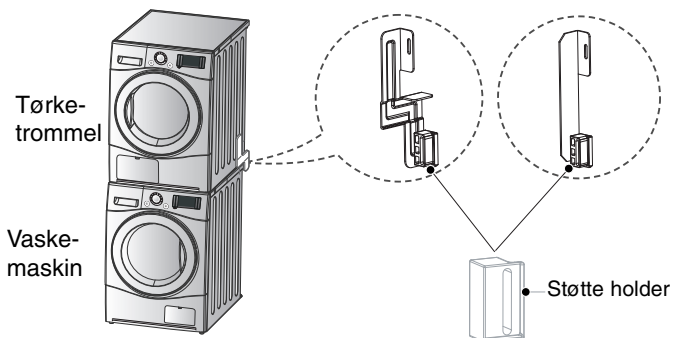
Ikke overbelast stikkontakter. Overbelastede stikkontakter, løse eller skadde stikkontakter, slitte strømledninger, skadd eller sprukken kabelisolasjon eller bruk av skjøteledninger kan være farlig. Hvis noe av dette skulle være tilfelle, kan elektrisk støt eller brann bli resultatet. Undersøk strømledningen til maskinen regelmessig, og hvis den ser skadet eller ødelagt ut, ta den ut av kontakten, slutt å bruke maskinen, og erstatt strømledningen med en nøyaktig lik ledning levert av en autorisert forhandler. Sørg for at strømledningen ikke blir utsatt for fysiske eller mekaniske påkjenninger, som å bli bøyd, stukket i, klemt i en døråpning eller tråkket på. Vær særlig oppmerksom på støpsler, stikkontakter samt punktet der ledningen kommer ut av maskinen.



# Installasjonsinstrukser

## Stabling utrustning

For å stable denne tørketrommel er en LG stabling utrustning påkrevet.

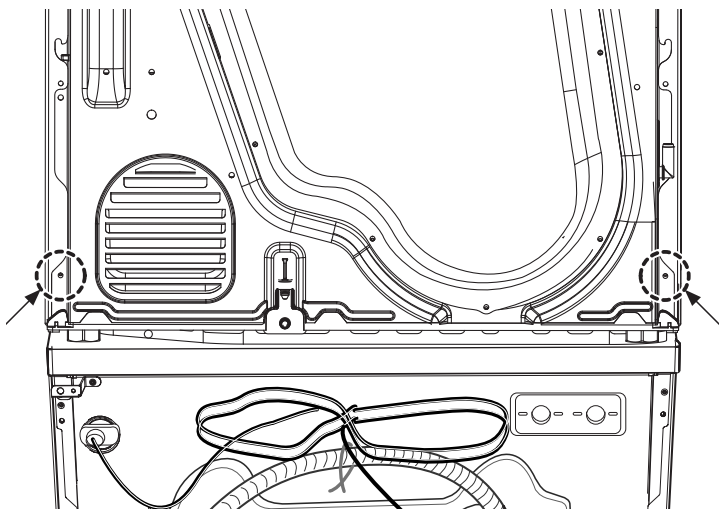


Denne tørketrommel må bare stables på toppen av en LG vaskemaskin. IKKE forsøk å stable denne tørketrommel på en annen vaskemaskin, da det kan resultere i ødeleggelse eller materiell skade. For å stable denne tørketrommel, må støtte holderen inkludert stable utrustning brukes.

| Tilpassing | Vaskemaskin topp plate størrelse |       | Støtte holder |
|------------|----------------------------------|-------|---------------|
|            | 550mm                            | 600mm |               |
|            |                                  |       |               |

## Installasjon prosedyre

1. Plasser LG tørketrommelen på LG vaskemaskinen.
2. Fjern de to skruer fra bunnen av bakre dekselet på hver side som illustrert under.



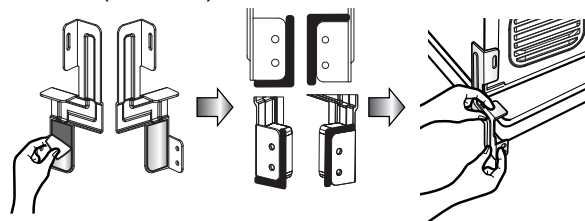
## ⚠ ADVARSEL

- Uriktig installasjon kan føre til alvorlige skader.
- Vekten av tørketrommelen og høyden av installasjonen gjør stablingen for risikabel for en person. Prosedyren bør utføres av 2 personer eller mer erfarent service personal.
- Tørketrommelen er ikke passende for en "built-in" installasjon. Vennligst ikke installer som en "built-in".
- Må ikke brukes hvis tørketrommelen er demontert.

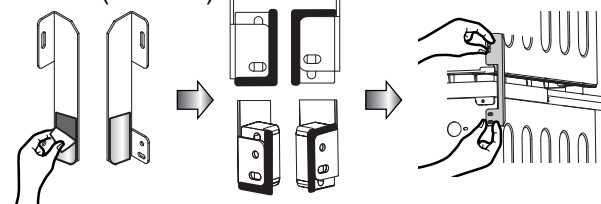
3. Monter stabel utrustningen som følger.

- Ta bort beskyttelse filmen fra den dobbel-sidige tapen på braketten til din vaskemaskin.
- Fest støtte holderen.
- Reguler stabel utrustning hull og bakre deksel hull og deretter sett fast braketten til siden på vaskemaskinen i denne posisjon.

23.6 inch(600 mm)

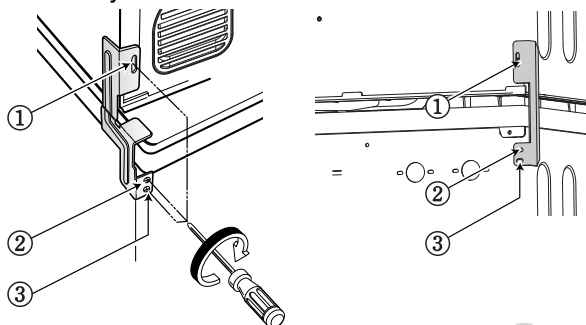


21.7 inch(550 mm)



4. Monter stabel utrustningen som følger

- Skru inn de 2 skruene, som ble fjernet tidligere, inn i vaskemaskinen, tørketrommel og stabel utrustning.
- Bruk tilbehør skruer [1.2inch (30mm)] for å montere vaskemaskin bakside deksel og stabel utrustning. ②,③
- Prosedyren for motsatt side vil være den samme.



# I nstallasjonsinstrukser

## Instrukser vedrørende jording

Denne maskinen må være jordet. I tilfelle av funksjonsfeil eller kortslutning, vil jordingen redusere risikoen for elektrisk støt ved at strømmen ledes til jord. Denne maskinen er utstyrt med både ledning og støpsel som er jordet. Stikkontakten må tilkobles en godkjent kontakt som er jordet.

## Tilleggsopplysninger om jording

Noen steder er det i følge reglene krav om at man må ha separat jording. I disse tilfellene må tilbehør (jordledning, klemmer og skruer) anskaffes separat.

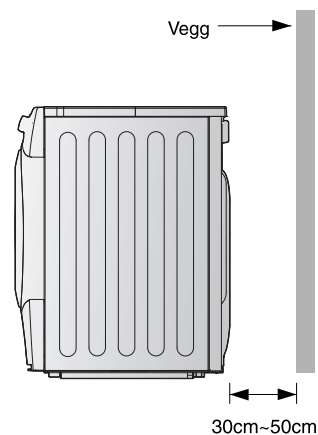
## Kondensatavløp

Tørketrommel kan drenere bort vannet uten å lede det til en vannbeholder.

Vannet pumpes direkte ut av tørketrommelen.

## Merk!

For bedre tørkeeffekt bør maskinen stå litt ut fra veggen.



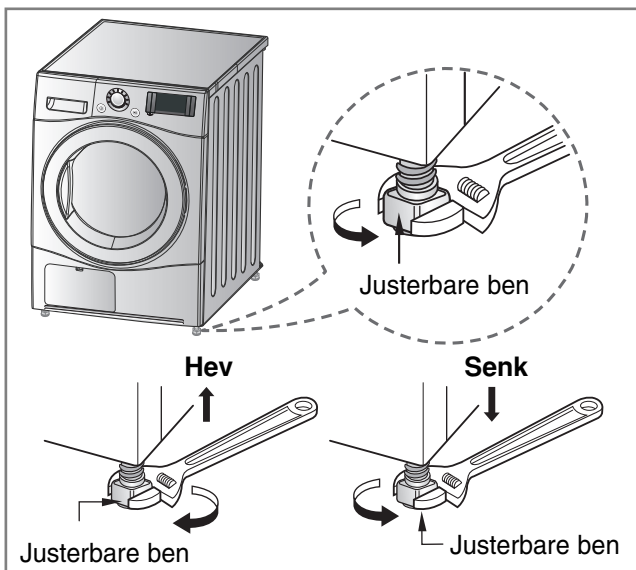
# I nstallasjonsinstrukser

## ● Tørketrommelen må stå vannrett



1. Når tørketrommelen står vannrett, reduseres støy og vibrasjon.

Plasser tørketrommelen på et flatt og stødig underlag hvor det ikke drypper vann, oppbevares brennbare materialer eller hvor vann fryser.



2. Hvis tørketrommelen ikke står vannrett, juster frontbenene opp eller ned hvis nødvendig.

Drei med klokken for å heve og mot klokken for å senke, helt til tørketrommelen ikke lenger rister frem og tilbake eller fra side til side.

### \* Diagonal sjekk

Trykk ned kantene diagonalt på topplaten på tørketrommelen. Maskinen skal ikke bevege seg opp eller ned. (Kontroller begge retninger.)

Hvis maskinen beveger seg når du trykker ned topplaten diagonalt, juster benene igjen.



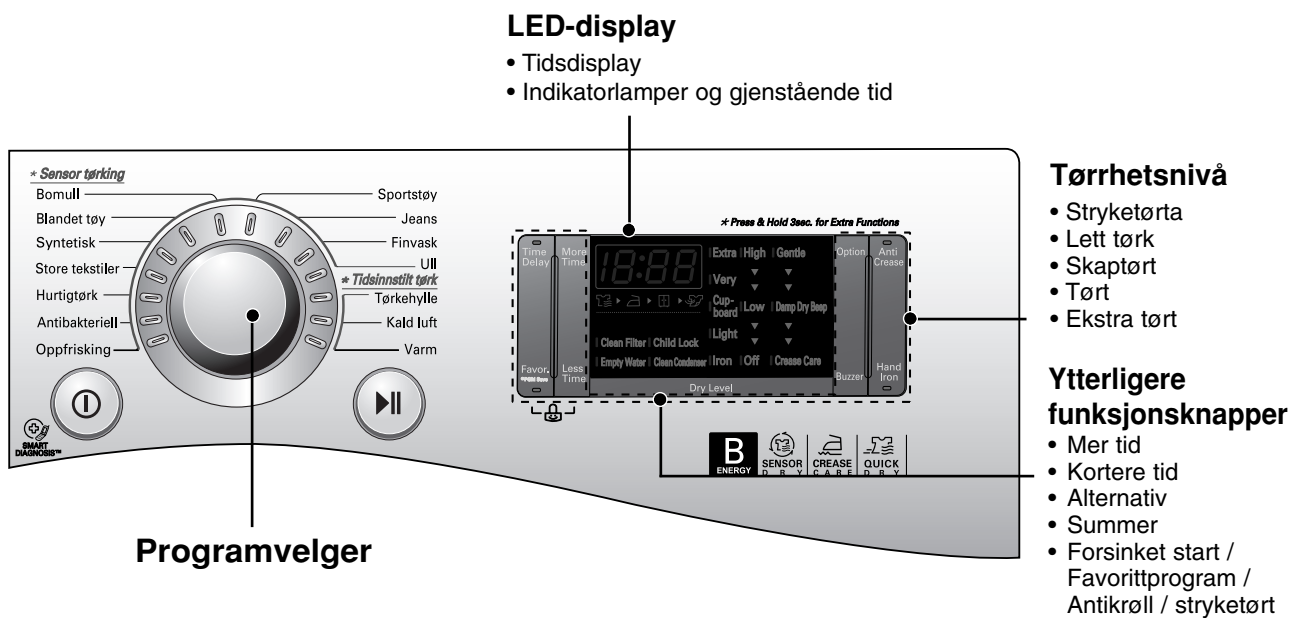
# Utseende og design

■ RC7064A5Z/ B5Z / C5Z

■ RC7064A1Z/ B1Z / C1Z



## ● Kontrollpanel



# Bruk av tørketrommelen

## ● Tabell for valg av syklus

| Elektroniske Sensor tørking   |  |   | Tørrhetsnivå |
|---|--|---|--------------|
| Bomull (hvitt og farget) (Merk!)<br><b>Merk</b> Velg Skån ved å trykke på knappen Alternativ for varmesensitivt tøy | Håndklær, morgenkåper og sengetøy                                    | For tykke tekstiler og quilt  | Ekstra tørt  |
|   | Frotté, kjøkkenhåndklær, håndklær, sengetøy                          | For tykke tekstiler og quilt som ikke skal presses/strykes                | Tørt         |
|   | Badehåndklær, kjøkkenhåndklær, undertøy, bomullsokker                | For tekstiler som ikke skal presses/strykes                               | Skaptørt     |
|   | Laken, putevar, håndklær   | For tekstiler som skal strykes lett, ikke fullstendig                     | Lett tørt    |
|   | Sengetøy, bordduker, håndklær, T-skjorter, skjorter og arbeidsklær   | For tekstiler som skal presses/strykes                                    | Stryketørta  |
| Blandet tøy (Merk!)<br><b>Merk</b> Velg Skån ved å trykke på knappen Alternativ for varmesensitivt tøy              | Sengetøy, bordduker, treningstøy, anorakker, tepper                  | For tykke tekstiler og quilt som ikke skal presses/strykes                | Tørt         |
|   | Skjorter, bluser   | For tekstiler som ikke skal presses/strykes                               | Skaptørt     |
|   | Bukser, kjoler, skjorter, bluser                                     | For tekstiler som skal presses/strykes                                    | Stryketørta  |
| Syntetisk   | Skjorter, T-shirts, bukser, undertøy, sokker                         | For polyamid, akryl, polyester som ikke trenger å strykes.                | Skaptørt     |
|   | Skjorter, T-shirts, undertøy, vindjakker                             | For polyamid, akryl, polyester som ikke trenger å strykes.                | Stryketørta  |
| Store tekstiler   | Sengetøy   | For tykke plagg   | -            |
| Hurtigtørk  | Ordinære typer laken og håndklær unntatt spesielle tekstiler         | For små mengder tekstiler med kort tørketid                               | -            |
| Antibakteriell  | T-shirts, putevar, håndklær  | For bomull tekstiler som ikke trenger å strykes.                          | -            |
| Oppfriskning (Referer til bemerkningen.)  | Skjorter, bluser   | For tekstiler som man trenger å fjerne vond lukt fra.                     | -            |
| Sportstøy   | Fotballtøy, treningstøy  | For 100 % polyester   | -            |
| Jeans   | Jeans, farge bleking   | For jeans som ikke trenger å strykes                                      | -            |
| Finvask   | Silke, fint dametøy, undertøy  | For varmesensitive tekstiler, slik som syntetiske tekstiler               | -            |
| Ull   | Ull  | For ulltekstiler  | -            |
| Tidsinnstilt tørt   |  |   |              |
| Tørkehylle  | Silke, ull, utsøkt dameundertøy                                      | For tekstiler som trenger oppfriskning uten sentrifugering.               | -            |
| Kald luft   | Alle tekstiler som trenger oppfriskning, tromling uten varme         |   | -            |
| Varm  | Badehåndklær, morgenkåper, kjøkkenkluter, oblejakker/bukser av akryl | Småplagg og forhåndstørket tøy<br>Ordinære tekstiler for høy temperatur i | -            |

### Merk

Ved bruk av oppfriskning forløp, vennligst spray kaldt eller varmt vann på tøyet for ytterligere oppfriskning. (Det riktige vann innhold for spray er 20cc for 1 flate av skjorter.)

### ⚠ FORSIKTIG

Hvis tøymengden er under 1 kg må du bruke "Varm luft med tidsinnstilt forløp" Ull bør tørkes med "Ullprogram" og varmesensitive tekstiler, inkludert silke, undertøy, bør tørkes med "Tørkeforløp for fine tekstiler". Anbefalt mengde vasketøy (vekt) må overholdes når du bruker programmet for spesialtekstiler. (Se side 46) Det kan ellers resultere i uønskede resultater.

# Bruk av tørketrommelen

## ● Før maskinen tas i bruk første gang

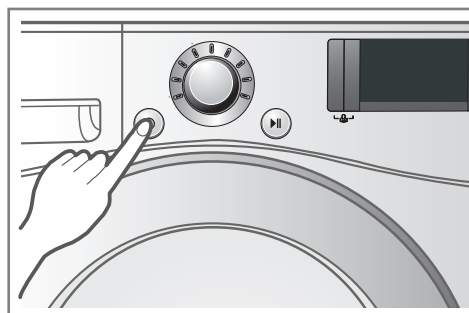
※ Før du bruker maskinen første gang, er det noen ting du skal kontrollere.

Etter at emballasjen er fjernet, kontrollerer du at produktet er uten mangler og er korrekt installert.

1. Kontroller at tørketrommelen er balansert ved å bruke en vater. Kontroller dette ved å justere benene slik at maskinen står stødig.
2. Kontroller de store delene på maskinen slik som vannbeholder, kondensator, kontrollpanel og trommel.
3. Det er nødvendig å la trommelen gå i 5 minutter for å være sikker på at den blir varm.
4. For å unngå eventuell lukt, la døren stå åpen og plugg ut strømledningen etter hver tørk de første gangene du bruker maskinen.

### 1. Slå på strømmen.

Trykk først på "PÅ/AV"-knappen. Indikatorlampen over knappen tennes og indikerer at maskinen er klar til bruk.

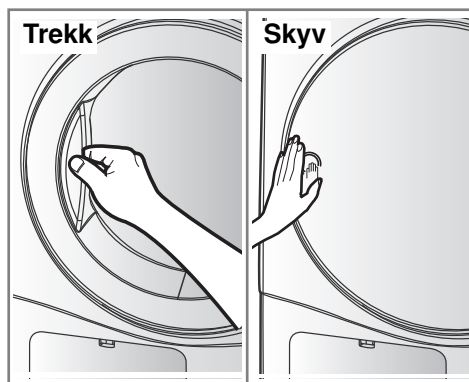


Slå på strømmen.

### 2. Åpne døren.

### 3. Kontroller lofilteret, vannbeholderen og kondensatoren.

Lofilteret som sitter på innsiden av døren skal tømmes før eller etter tørking. Åpne døren og kontroller at lofilteret er rensset. Hvis ikke, rens filteret som vist på side 43. Vannbeholderen og kondensatoren skal også kontrolleres og være tømt og rensset for å få et bedre tørkeresultat.



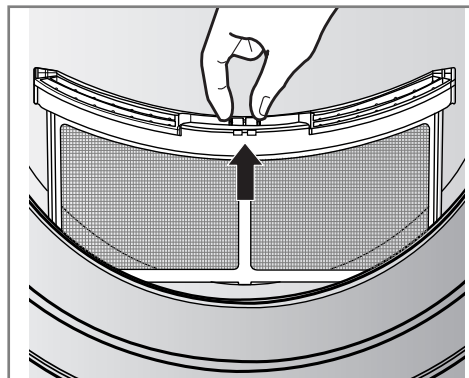
Åpne døren

Glassdør

Ugjennomsiktig dør

### 4. Sorter tøyvasken før du legger det i trommelen.

Tøyet sorteres etter stofftype og ønsket tørkegrad. Tøysnorer og bånd knytes før du legger tøyet i trommelen. Det er viktig å legge tøyet så langt bak i trommelen som mulig for å holde det unna dørens tetningsring. Hvis ikke, kan både tetningsringen og tøyet bli ødelagt.



Kontroller lofilteret

## ⚠ FORSIKTIG

Ikke tørk uvaskede klesplagg i tørketrommelen.

# Bruk av tørketrommelen

## 5. Lukk døren.

Før du lukker døren, kontroller at tøyet er godt plassert og fremmedelementer som f.eks. brennbare materialer ikke ligger rundt døråpningen.

### ⚠ FORSIKTIG

- Vær forsiktig slik at tøyet ikke kommer i klem mellom døren og dørpakningen.

## 6. Velg tørkeprogram.

Du kan velge tørkeprogram ved å dreie programvelgeren inntil ønsket program vises. Hvis du bare trykker på Start/Pause-knappen uten å velge program, vil tørketrommelen starte Stryketørtprogrammet. [Se Programvalg (side 37) for detaljert informasjon]

## 7. Trykk på Start-knappen.

Du kan høre lyden av trommelen som roterer.

## 8. Når tørkingen er ferdig, åpne døren og fjern tøyet.

Vær forsiktig! Trommelens innside kan fremdeles være varm. (Tørketiden varierer avhengig av hvilket program som velges.)

### Merk

Den avsluttende syklusen i tørketrommelen skjer uten varme (nedkjølingssyklus) for å sikre at plaggene holder en temperatur som sikrer at de ikke blir skadet.

## 9. Rens lofilteret og tøm vannbeholderen.

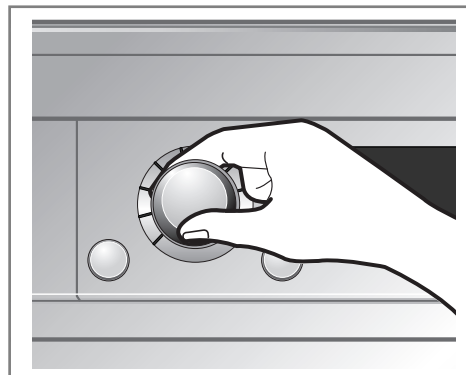
Lofilteret bør renses etter hver tørk.

## 10. Slå av tørketrommelen.

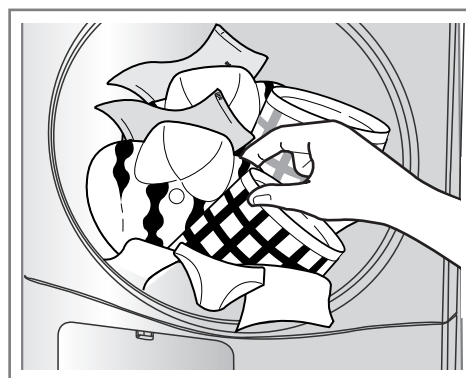
Trykk på På/Av-knappen.

### ⚠ FORSIKTIG

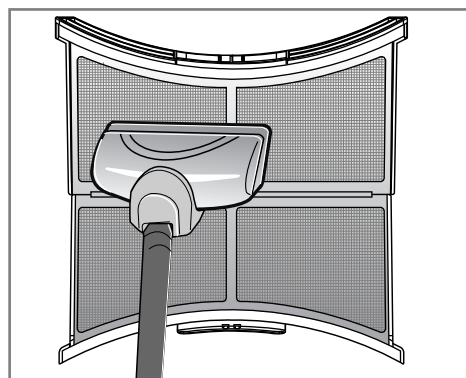
- Vær forsiktig så ikke lofilteret skades når det rengjøres med støvsuger. Bruk børsten for å fjerne lo og støv fra loskjermen.  
- Hvis du skal åpne døren mens tørketrommelen kjører, trykk på Start/Pause-knappen og vent til trommelen stopper fullstendig før du åpner.



Velg ønsket program



Ta ut tøyet



Rens lofilteret i døren

### ⚠ ADVARSEL

Stopp aldri tørketrommelen før den har fullført alle sykluser med mindre at alle plagg tas raskt ut og spres slik at varmen forsvinner.

### ⚠ FORSIKTIG

Det må ikke bli brukt for formål annet enn for det det var designet.

# Bruk av tørketrommelen

## ● Tørkehylle

Tørkekurven plasseres inne i trommelen som vist på bildet. Fjern og kast emballasjen før bruk. Tørkekurven er designet for å tørke tøy du ikke vil la rotere som f.eks. gensere og finvask. Den oppvarmede tørkekurven tillater varm luft å sirkulere ønsket tørketid når du bruker kurvtørkingsprogrammet.

*Hvordan bruke kurvtørkingsprogrammet:*

**1. Åpne døren.**

**2. Ikke fjern loskjermen.**

**3. Plasser tørkekurven på den nederste delen av døråpningen. La tørkekurven henge bak i trommelen. Skyv frontrammen ned for å sikre loskjermen.**

**4. Plasser våte objekter på toppen av kurven. La det være litt plass imellom objektene slik at luften kan sirkulere. Trommelen roterer, men tørkekurven står stille.**

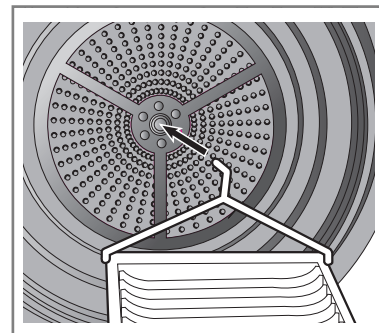
**5. Lukk døren.**

**6. Velg Tørkehylle programmet.**

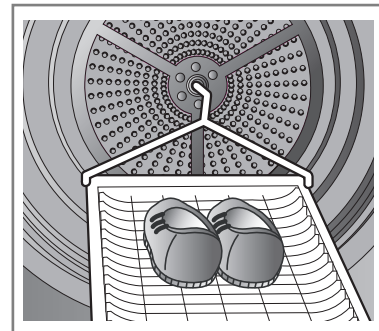
## MERK

Kontroller lofilteret og fjern lo fra objektene som er tørket på tørkekurven.

**1. Sett ståenden inn i det midterste hullet.**

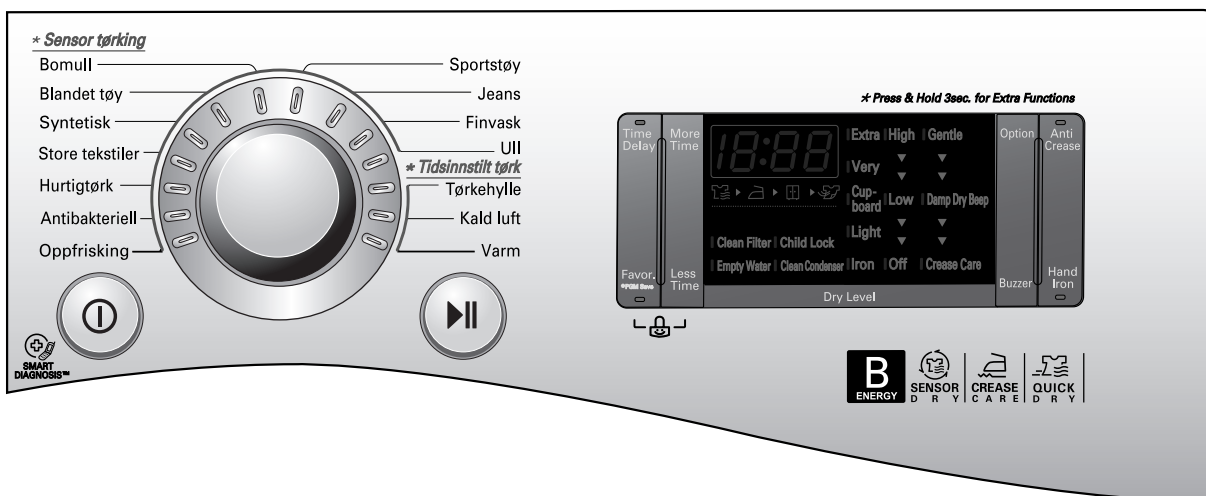


**2. Plasser finvask eller joggesko ovenpå kurven.**





# Tilleggsfunksjoner



## ● Forsinket start

Du kan bruke tidsforsinkelsesfunksjonen for å utsette sluttiden for tørkesekvensen.

Maks. tidsforsinkelse er 19 timer.

Min. tidsforsinkelse er 3 timer.

1. Slå på tørketrommelen.
2. Velg tørkesyklus
3. Sett tidsforsinkelsen
4. Trykk på Start/Pause-knappen

## ● Favorittprogram

Hvis det er en tørkesyklus du vil sette som favoritt, bruker du "Favorittprogram".

Når du har lagret en favorittsyklus, kan du bruke den igjen helt til du endrer innstillingen. Du kan eksempelvis slå på strømmen og velge Ekstra tørt i Bomullssyklus og Lav temperatur samt Antikrøll i rekkefølge og deretter trykke på "Favorittprogram" inntil du hører en pipetone.

Det tar ca. 3 sekunder. Det er det hele.

Neste gang du slår på tørketrommelen og trykker på "Favorittprogram" vises de valgte alternativene i displayet.

# Tilleggsfunksjoner

## ● Antikrøll

Antikrøllfunksjonen hindrer rynker og skrukker som oppstår hvis vasketøyet ikke tas ut straks tørkeprosessen er fullført.

Med denne funksjonen kjører og stopper tørketrommelen gjentatte ganger på slutten av syklusen.

Dersom du åpner døren under a antikrøllprosessen, avbrytes funksjonen.

## ● Stryketørt

**Stryketørt (ugjennomsiktig dør)**

- Denne funksjonen er mer fuktig enn hva som er nødvendig ved stryking.

### **Merk!**

Denne funksjonen er bare tilgjengelig for stryking av bomull og blandet tøy.

## ● Mer tid / Kortere tid

Trykk knappen Mer tid eller Kortere tid inntil ønsket tørketid er satt.

### **Merk!**

Disse knappene er bare tilgjengelige med Tidsinnstilt tørking, og skal betjenes innen du trykker på Start/Pause-knappen.

## ● Barnesikring ( [L] )

Av hensyn til dine barns sikkerhet bør du trykke på knappene Favor. og Less Time samtidig i ca. 3 sekunder. Symbolet "[L]" vises i LED-displayet.

-Alle kontroller unntatt barne-sikring og strøm knapper vil bli utkoplet.

-Barne-sikring fungerer etter slutten av syklus.

### **Merk!**

For å deaktivere "[L]" trykker du på knappene Favor. og Less Time samtidig i ca. 3 sekunder.

## ● Alternativ

### **Skån**

- Disse funksjonene benyttes til å forkorte eller forlenge tørkesyklusen ved å øke eller redusere temperaturen.

- Dette alternativet brukes bare for bomull og blandet tøy.

### **Tørt tøy-varsling**

- Dette er en funksjon som informerer ved hjelp av en alarmlyd når tøyet er mest egnet for stryking.

- Dette alternativet brukes bare for bomull og blandet tøy.

- Du kan ikke bruke "Lett stryketørt-varsel" når du velger stryketørt tørkenivå.

### **Antikrøll**

- Denne funksjonen reduserer krølling av tøyet.

- Dette er en funksjon som settes opp automatisk når du velger Blandet tøy, men det er ikke mulig å avbryte.

### **Merk!**

Alternativet kan endres ved antall ganger man trykker på alternativ-knappen.

- En gang: Skånsomt er valgt

- To ganger: Alternativet "Lett stryketørt-varsel" er valgt.

- Tre ganger: Skånsomt og Lett stryketørt-varsel er valgt.

- Fire ganger: Ingen valg er foretatt.

## ● Summer

Denne funksjonen justerer volumet på varselsignalet.

# Vedlikehold og rengjøring

## Det er viktig å vedlikeholde maskinen

Det er ikke vanskelig. Alt du behøver å gjøre er å følge informasjonen under.

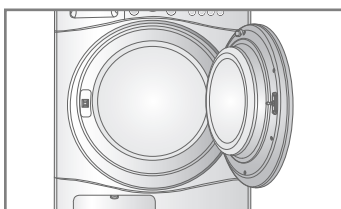
### Rense lofilteret

Rens lofilteret etter hver tørk, og kontroller det før hver tørk. Hvis "Clean Filter (Rengjør filteret)" (rens filter) lyser og du hører at summeren avgir lydsignal under tørkingen, bør du rense lofilteret. Rensing av filteret vil redusere tørketiden og energiforbruket, og forlenge levetiden til tørketrommelen.

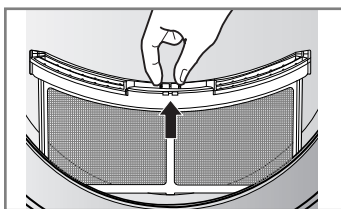
#### ⚠ FORSIKTIG

- Lofilteret må rengjøres regelmessig, hvis montert.
- Lo må ikke bygge seg opp rundt tørketrommelen.

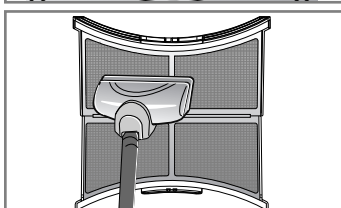
1. Åpne døren.



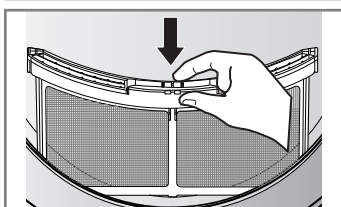
2. Trekk ut filteret.



3. Rens filteret med en støvsuger eller hold den under rennende vann.



4. Sett filteret tilbake.  
– Skyv filteret helt ned for å unngå sammenstøt når døren lukkes.



5. Lukk døren.

#### ⚠ FORSIKTIG

Ikke rens filteret med vann. Vann på filteret vil redusere tørkeeffekten.

### Rensing av filteret mens et program kjører

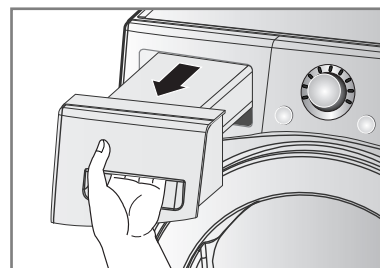
Hvis "Clean Filter (Rengjør filteret)" (rens filter) lyser mens et program kjører, rens filteret ordentlig.

1. La maskinen avkjøles og følg de anbefalte trinnene.
2. Trykk på Start/Pause-knappen

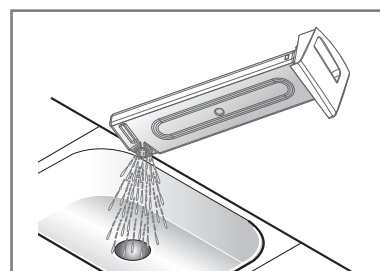
### Tømme vannbeholderen

Kondensert vann oppsamles i vannbeholderen. Du bør tømme vannbeholderen etter hver tørk. Hvis du ikke gjør dette, kan det medføre endret tørkeytelse. "Empty Water (Tøm vannbeholderen)" lyser når vannbeholderen er full, samtidig som det avgis et lydsignal mens maskinen kjører. Hvis dette er tilfellet, må vannbeholderen tømmes innen 1 time.

1. Trekk ut vannbeholderen.



2. Tøm vannbeholderen i et sluk.



3. Skyv den tilbake.

4. Trykk på Start/Pause-knappen.

#### Merk

Høyhastighets-sentrifugering etter vask gir mer effektivt energiforbruk. Høy omgivelsestemperatur og et lite rom kan øke både tørketid og energiforbruk.

#### ⚠ ADVARSEL

Det kondenserte vannet må ikke drikkes!

#### ⚠ FORSIKTIG

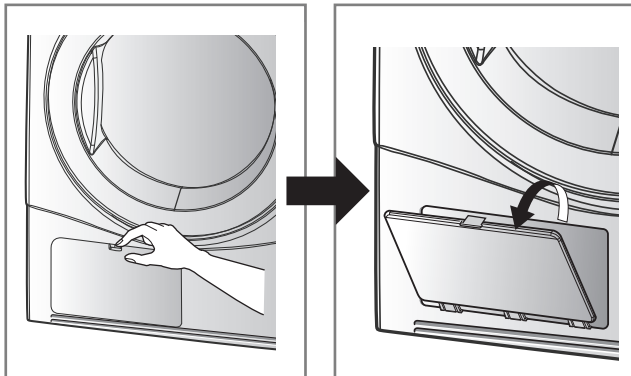
Sentrifugeres ikke vasketøyet i høy hastighet etter vasken, øker energiforbruket og tørketiden forlenges. I noen tilfeller blinker vasketøylampen "Empty Water" (Tøm ut vannet), og tørketrommelen kan stoppe.

# Vedlikehold og rengjøring

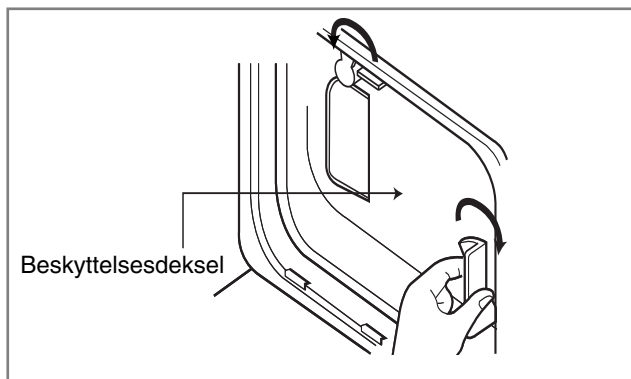
## Kondensatoren

Kondensatoren er også en veldig viktig del som medvirker til et effektivt tørkeresultat, derfor trenger den spesiell behandling. Det anbefales å rengjøre kondensatoren 3 til 4 ganger i året eller når lampen for tømning av kondens lyser.

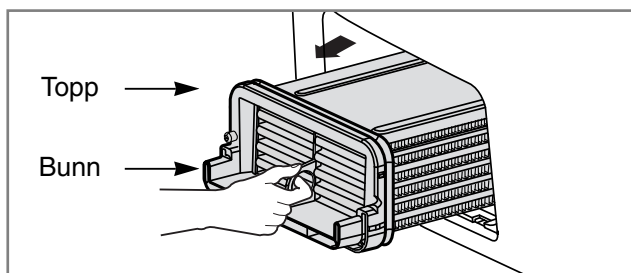
1. Åpne kondensatordekselet ved å bruke en mynt eller en skrutrekker.



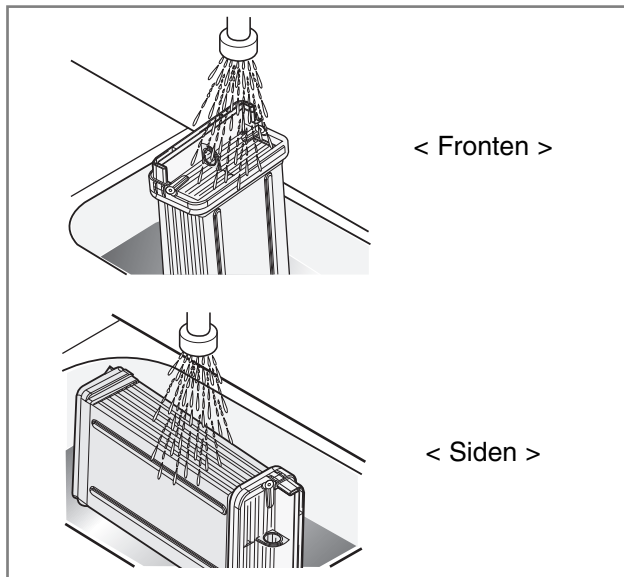
2. Åpne beskyttelsesdekselet ved å dreie på spakene.



3. Trekk kondensatoren ut ved å sette en finger inn i hullet nederst. (Trekk den forsiktig ut, ikke bruk mye kraft.)



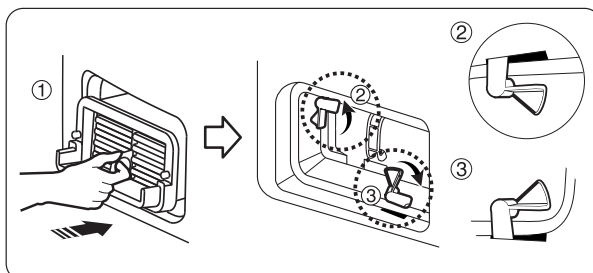
4. Rengjør kondensatoren ved å holde den under kranen og la vannet renne igjennom.



5. Sett alle delene på plass i motsatt rekkefølge som du tok dem ut.

### ⚠ FORSIKTIG

Låse håndtaket må bli lukket etter rengjøring av kondensatoren som under.



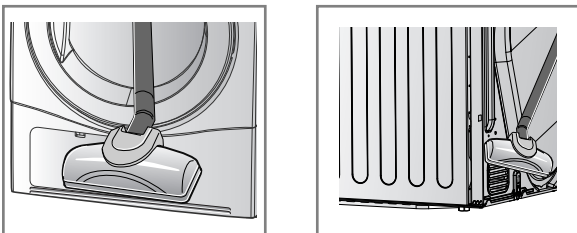
### ⚠ FORSIKTIG

- Bruk av tørketrommelen når varmeveksleren er tilstoppet med lo kan føre til at tørketrommelen skades. Det vil også øke energiforbruket.
- Ikke bruk skarpe gjenstander til å rengjøre varmeveksleren. Du kan komme til å skade den og forårsake lekkasjer.
- Bruk aldri tørketrommelen uten varmeveksleren.

# Vedlikehold og rengjøring

## ● Ventilasjonsgrill og inngangsgill for kjøleluftgrill

Støvsug ventilasjonsristen foran 3 til 4 ganger i året for å sikre at lo og støv ikke hoper seg opp og stenger for luftinntaket.



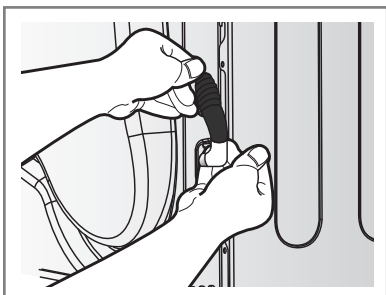
### Merk!

- Den varme luften ledes ut gjennom ventilasjonsristen.
- Det må sørges for adekvat ventilasjon for å unngå inntrenging av gasser inn i rommet fra utstyr som benytter annet drivstoff, inkludert åpen flamme.

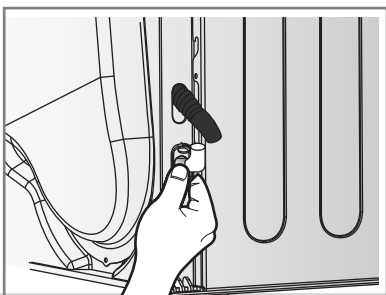
## ● Utpumping av kondensert vann

Utpumping av kondensert vann Normalt pumpes kondensert vann til vannbeholderen hvor det ligger inntil beholderen tømmes. Maskinen bruker ikke bare vannbeholderen, den kan også pumpe vannet direkte i en utløpsslange, praktisk når tørketrommelen står ovenpå en vaskemaskin. Med tilkoblingssettet for uttømming gjennom utløpsslange, kan du enkelt skifte fra vanntilføring til beholder til utløpsslange.

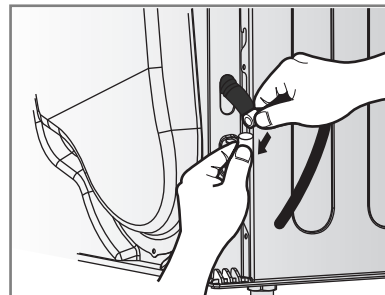
1. Ta ut tilkoblingssettet.



2. Løsne vannbeholder-slangen fra settet.

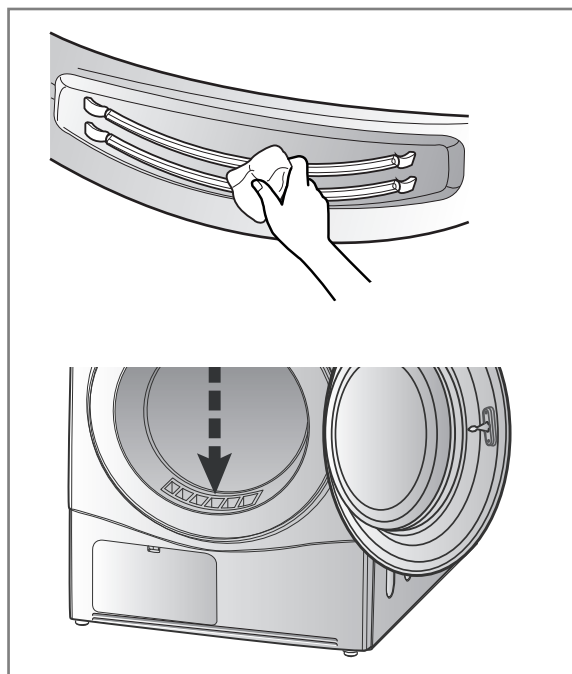


3. Koble til utløpsslangen.



## ● Fuktighetssensor

Denne sensorfunksjonen registrerer fuktigheten på tøyvasken mens programmet er i gang, derfor er det viktig at den er ren hele tiden. Grunnen til at denne delen må rengjøres er for å fjerne kalkbelegget på overflaten av sensoren. Tørk av overflaten på sensoren inne i trommelen (se bildet).



# Nyttige tips

## Tørkeguide og energiforbruk

| Forløp          |             | Ca. vekt                  | Angitt tørketid<br>(inkl. avkjølingstid) | Energiforbruk |
|-----------------|-------------|---------------------------|--|---------------|
| Bomull          | Lett tørk * | 7 kg                      | 103 min                                  | 3.92 kWh      |
| Blandet tøy     | Skaptørt    | 4 kg                      | 48 min                                   | 1.70 kWh      |
| Syntetisk       | Skaptørt    | 2 kg                      | 58 min                                   | 0.93 kWh      |
|                 | Stryketørta | 2 kg                      | 51 min                                   | 0.54 kWh      |
| Store tekstiler |             | 1.5 kg                    | 60 min                                   | 2.85 kWh      |
| Antibakteriell  |             | 2 kg                      | 118 min                                  | 2.85 kWh      |
| Oppfrisking     |             | Antrekk skjorter max. 4EA | 20 min                                   | 0.50 kWh      |
| Sportstøy       |             | 1.5 kg                    | 30 min                                   | 0.69 kWh      |
| Jeans           |             | 4.5 kg                    | 36 min                                   | 1.80 kWh      |
| Finvask         |             | 1.5 kg                    | 45 min                                   | 0.85 kWh      |
| Ull             |             | 1 kg                      | 21 min                                   | 0.45 kWh      |
| Hurtigtørk      |             | 2 kg                      | 50 min                                   | 1.41 kWh      |

\* Testet i henhold til testprogrammet EN61121 : 2005

- Strømforbruket vil kanskje ikke være det samme som angitt i tabellen "Strømforbruk" per opm, avhengig av installasjons- og bruksbetingelser.

### Tøy av ull

Dra i ullplagg til de far tilbake sin naturlige størrelse, og tørk dem flatt på tørkekurven.

### Vevd og strikket materiale

Noen vevde og strikkete materialer kan krympe, det avhenger av kvaliteten.

### Tøy med press og syntetiske stoffer

Ikke legg for mye tøy i trommelen. Ta ut tøy med press med en gang trommelen stopper for å redusere rynker.

### Babytøy og nattkjoler

Kontroller alltid tørkeanvisningene på tøyet.

### Gummi og plastikk

Ikke tørk materiale som inneholder gummi eller plastikk slik som:

- Forkler, smekker og stoltrekk
- Gardiner og duker
- Badematter

### Glassfiber














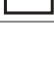
Ikke tørk materiale med glassfiber i tørketrommelen. Rester av glass kan ligge igjen i maskinen og feste seg på tøyet neste gang du bruker trommelen, dette vil irritere huden.

### Vaske- og tørkeanvisninger

Tøy har egne vaske- og tørkeanvisninger, det anbefales å følge disse.

Tøyet bør også sorteres etter størrelse og stofftype. For å spare energi, tid og forbedre ytelsen, bør du ikke overbelaste maskinen.

### Tørkeanvisninger.

| Symbol   | Instrukser                         |
|--|------------------------------------|
|  | Tøring                             |
|  | Trommeltøring                      |
|  | Permanent press/<br>rynkeresistent |
|  | Skånsom/Finvask                    |
|  | Må ikke tørkes i trommel           |
|  | Må ikke tørkes                     |
|  | Høy varme                          |
|  | Middels varme                      |
|  | Lav varme                          |
|  | Ingen varme/luft                   |
|  | Tørkes hengende                    |
|  | Drypptøring                        |
|  | Tørkes flatt                       |
|  | Tørkes i skygge                    |

# Nyttige tips

## Reservedeler

Reservedeler leveres i henhold til garantibetingelsene. Komponenter som er dekket av garanti leveres uten kostnad. Er garantiperioden utløpt, må reservedeler kjøpes fra servicesenteret.

## Avfallshåndtering av tørketrommelen

Tørketrommelen må avfallshåndteres på en sikker og trygg måte slik at barn ikke utsettes for risiko.

Døren, lokket og andre fremstikkende deler må demonteres og strømledningen må kuttes av for å hindre fremtidig bruk. Deretter avfallshåndteres tørketrommelen på forskriftsmessig måte.

## Kontakt med servicetekniker

Har det oppstått problemer med tørketrommelen, må du først gå gjennom feilsøkingstabellen.

Dersom du ikke finner tilsvarende problem og du ikke kan utbedre feilen selv, må du kontakte servicesentret.

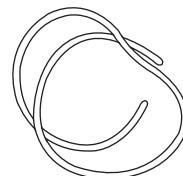
En servicetekniker vil stille deg noen spørsmål, slik som følgende:

1. Ditt navn, adresse og postnummer.
2. Ditt telefonnummer.
3. Beskrivelse av problemet.
4. Tørketrommelens modellnummer og serienummer.
5. Kjøpsdato

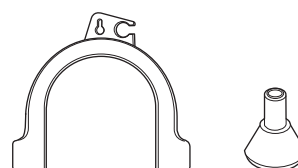
## Tilbehørsdeler

- Tørketrommelen leveres med tilbehør, slik som

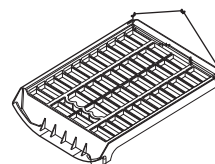
### 1. Dreneringsslange



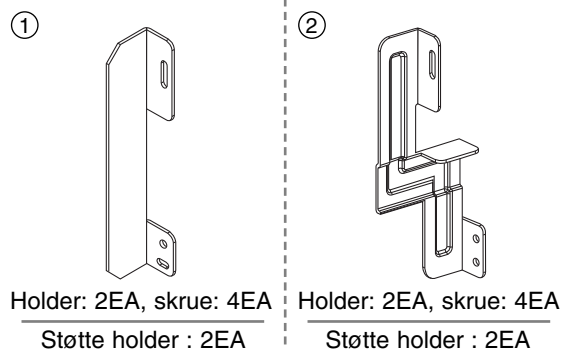
### 2. Slangeholder



### 3. Tørkestativ



## Stablesett



- Forutsetninger for bruk av stablesett
  - fig.① : Størrelse på vaskemaskinens topplate: 550
  - fig.② : Størrelse på vaskemaskinens topplate: 600

Er det nødvendig å stable, må du stable tørketrommelen oppå en LG-vaskemaskin. For å gjøre det, er det nødvendig å kjøpe et stablesett separat.

# F eilsøking

## ● Tips om feilsøking

Følgende sider vil gi hjelpe deg å finne svar på dine spørsmål innen du ringer servicesenteret slik at du sparer tid og penger.

| Spørsmål                                      | Hva du skal gjøre   |
|---|---|
| <b>Tørketrommelen virker ikke</b>             | <ol style="list-style-type: none"><li>1. Kontroller at tørketrommelen er tilkopleet veggkontakten.</li><li>2. Kontroller at knappen "Start" er trykt inn.</li><li>3. Kontroller at døren er godt lukket.</li><li>4. Kontroller at romtemperaturen ikke er under 5°C.</li><li>5. Kontroller at sikringen ikke er gått eller at skillebryteren har koplet ut. Skift eventuelt sikring. (Forsiktig: elektriske tørketromler bruker vanligvis to sikringer eller skillebryter.) Når du har tømt vannbeholderen og rengjort filteret under bruk, må du trykke på startknappen for å starte tørketrommelen igjen.</li></ol> |
| <b>Det tar lang tid innen tøyet blir tørt</b> | <ol style="list-style-type: none"><li>1. Filteret bør rengjøres etter hver gangs bruk.</li><li>2. Kontroller at vannbeholderen er tømt.</li><li>3. Kontroller at kondensatoren er ren.</li><li>4. Kontroller at du har valgt rett program for den aktuelle tekstiltypen</li><li>5. Kontroller at det ikke er hindringer for ventilasjonsåpningene på tørketrommelens front og bakside.</li><li>6. Kontroller at tøyet ikke er "overdrevent vått".</li><li>7. Kontroller at du har valgt rett program.</li><li>8. Kontroller at tørketrommelen ikke er overbelastet.</li></ol>   |
| <b>Lampen "Rengjør filter" blinker</b>        | <ol style="list-style-type: none"><li>1. Kontroller at filteret er rengjort.</li><li>2. Kontroller at kondensatoreneheten ikke er blokkert.</li></ol>   |
| <b>Tøyet har en mengde lo</b>                 | <ol style="list-style-type: none"><li>1. Kontroller at lofilteret er tomt.</li><li>2. Kontroller at det kun er rent tøy som er lagt inn i tørketrommelen.</li><li>3. Kontroller at tøyet er korrekt sortert.</li><li>4. Kontroller at tørketrommelen ikke er overbelastet.</li><li>5. Kontroller at det ikke er noe papir, tørkepapir eller lignende i lommene på plaggene.</li></ol>   |
| <b>Tørketiden varierer</b>                    | Tørketiden for en ladning tøy vil variere avhengig av varmeinnstilling, mengde tøy, type tekstiler, tøyets fuktighetsgrad og lofilterets tilstand.  |
| <b>Det lekker vann</b>                        | Kontroller at døren og pakningen ikke er tilsmusset eller skadet  |
| <b>Tøyet er skrukket</b>                      | Kontroller at tørketrommelen ikke er overbelastet. Forsøk med en kortere tørketid og ta ut plagg selv om de fortsatt er noe fuktige.  |
| <b>Tøyet er krympet</b>                       | For å unngå at tøyet krymper må du følge bruksinstruksene for tøyet. Visse tekstiler vil krympe under vask. Andre tekstiltypen kan vaskes, men vil krympe i tørketrommel.   |



# F Feilsøking

---

## ● Feilmodus

- *dE* : I LED-displayet vises "dE" når døren er åpen. Døren må være lukket og du må trykke på startknappen for å starte tørketrommelen igjen.
- *EE1,EE3* : Dersom du stadig får feilmeldinger, trekk ut strømstøpselet og kontakt servicesenteret.

## ● Trommellampen virker ikke

- Kontakt kundeservice

# Bruk av SmartDiagnostikk

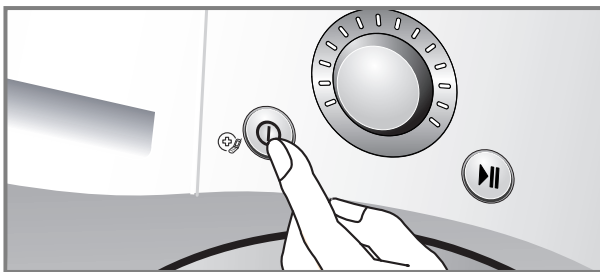
## Merk!

SmartDiagnostikk fungerer bare på produkter merket med SmartDiagnostikk.  
**MERK** Ved bruk av statiske mobiltelefoner kan det oppstå problemer.

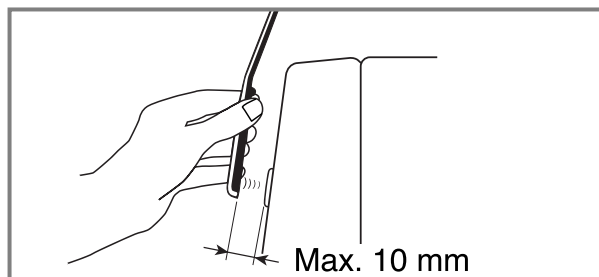
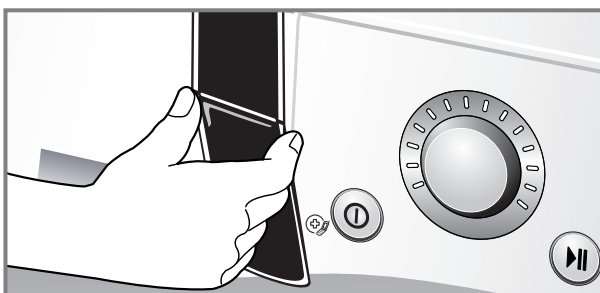
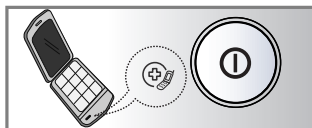
## ● Bruk av SmartDiagnostikk

- Dette må bare brukes dersom vårt Support senter ber om det. Lyden høres ut som en faksmaskin og kan ikke tolkes av andre enn Support.
- SmartDiagnostikk kan ikke brukes dersom maskinen er I gang. Skulle dette skje, må feilen finnes uten bruk av SmartDiagnostikk. Skulle du oppleve problemer med din Tørketrommel, ring Support og følg instruksjer i denne rekkefølgen:

1. Slå på maskinen, viktig å ikke røre noen andre knapper.

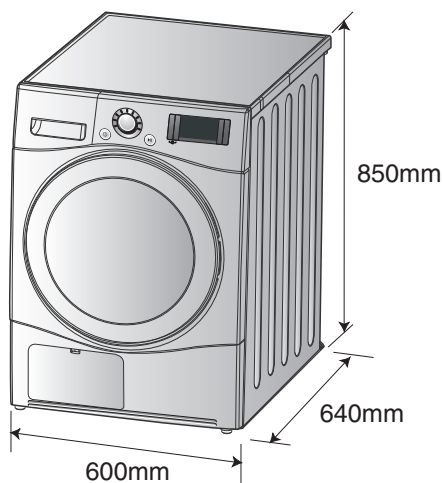


2. Når Support gir deg beskjed, hold mobiltelefonen så nærme "På/Av"-knappen som mulig.

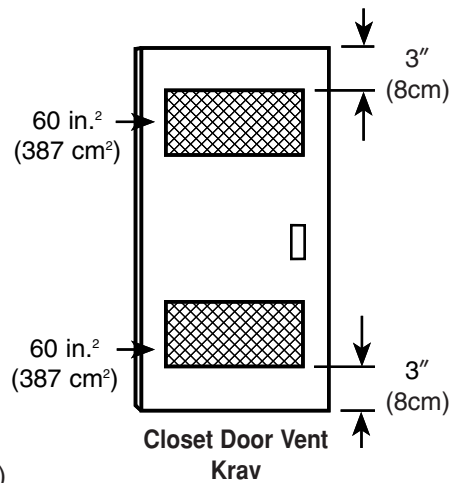
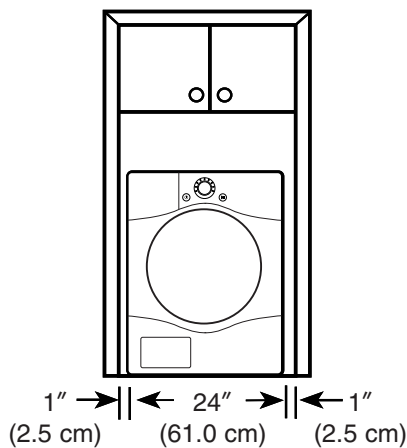


3. Hold inn "Vanntemp."-knappen i 3 sekunder samtidig som du holder mobiltelefonen så nærme "På/Av"-knappen som mulig.
4. Hold mobiltelefonen inntil lyden slutter. Dette tar ca 17 sekunder, nedtelling vil vises i displayet.
  - For best resultat, ikke flytt telefonen før lyden er registrert.
  - Dersom vårt support senter ikke klarer å avlese diagnostikken, kan du bli bedt om å gjenta prosessen.
  - Ved å presse "På/Av"-knappen under diagnostikken vil man avslutte SmartDiagnostikk.
5. Når nedtellingen er over, fortsetter samtalen med vårt support senter. Du vil da få videre hjelp med servicen av ditt produkt.

# Teknisk informasjon



Vekt: 50 kg



## Elektriske krav

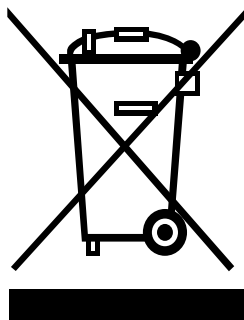
| Volt  | Hertz | Watt (maks.) |
|-------|-------|--------------|
| 230 V | 50 Hz | 2600         |

Kontroller merkepladen på tørretumbleren for at sikre deg, at tørretumbleren har korrekt mærkning.

## Ventilasjonskrav

| Innebygd eller under benk  | Skap  |
|--|---|
| Forsikre deg om at luftstrømmen gjennom tørketrommelen er på 3,17 m <sup>3</sup> /min. | Skapdøren må ha 2 lufteåpninger, hver på et areal på minimum 387 cm <sup>2</sup> , og de skal være plassert 8 cm fra bunnen og toppen på døren. |

## Kaste det gamle apparatet



1. Når dette symbolet med en søppeldunk med kryss på er festet til et produkt, betyr det at produktet dekkes av EU-direktivet 2002/96/EF.
2. Alle elektriske og elektroniske produkter skal kastes i atskilte gjenbruksstasjoner som er satt ut av statlige eller lokale myndigheter.
3. Riktig avfallshåndtering av det gamle apparatet bidrar til å forhindre mulige negative konsekvenser for miljøet og folkehelsen.
4. Hvis du vil ha mer detaljert informasjon om avfallshåndtering av gamle apparater, kan du kontakte lokale myndigheter, leverandøren av avfallshåndteringstjenesten eller butikken der du kjøpte produktet.

## ■ Dette dekkes ikke av garantien.

Besøk av servicetekniker for å instruere deg om produktet.

Hvis produktet er tilkoblet en annen spenning enn det som er angitt på merkeplaten.

Hvis feilen er forårsaket av ulykker, forsømmelse eller feilaktig bruk.

Hvis feilen er forårsaket av andre grunner enn normal bruk eller bruk i henhold til håndboken.

Hvis feilen er forårsaket av gift, f.eks. rotte- eller kakkerlakkgift etc.

Støy og vibrasjon som anses å være normal, slik som vannpumping, sentrifugering eller lydsignal fra summeren.

Korreksjon av maskinen, f.eks. heve/senke eller tilpasse utpumpingen av vann.

Vanlig vedlikehold som står anbefalt i håndboken.

Fjerne fremmedobjekter fra maskinen, inkludert pumpen og inntaksslangefilteret, f.eks. småstein, spiker, BH-bøyler og knapper etc.

Bytte sikringer, ledningsnett eller utføre rørleggerarbeid.

Rette opp feil etter uautorisert reparasjon.

Skader på ting/eiendom forårsaket av mulige feil på denne maskinen.

Hvis maskinen brukes kommersielt, gjelder ikke garantien

(f.eks. bruk i offentlige bad, herberg, treningssenter eller sovesaler).

Hvis maskinen er installert utenfor serviceområdet, skal kostnader vedrørende transport i forbindelse med reparasjon eller utskifting av ødelagte deler dekkes av eieren.

# Memo

---

# Memo

---

# Memo

---

