



DANSK

INSTRUKTIONSBOG

300W Sound Bar System

Læs venligst denne manual grundigt, før du betjener Deres apparat, og gem den til fremtidig reference.

NB3520A (NB3520A, SHS36-D)



MFL67474403

Sikkerhedsoplysninger

1

Kom godt i gang



ADVARSEL: FOR AT UNDGÅ RISIKO FOR ELEKTRISK STØD MÅ IKKE FJERNES COVER (ELLER BAGSIDEN) INGEN DELE HENVISES SERVICE TIL KVALIFICERET SERVICE PERSONALE.



Dette lyn med pilehovedet i den ligesidede trekant skal advare brugeren om tilstedeværelsen af uisoleret farlig spænding inde i produktets indkapsling, som kan være tilstrækkelig stor til at udgøre en risiko for elektrisk stød.



Udråbstegnet i en ligesidet trekant skal advare brugeren om tilstedeværelsen af vigtige betjenings- og vedligeholdelses (service) instruktioner i litteraturen, der ledsager produktet.

ADVARSEL: AT forhindre brand elektrisk stød må IKKE UDSÆTTES FOR REGN ELLER FUGT.

ADVARSEL: Må ikke installeres i et lukket rum såsom en bogreol eller lignende enhed.

ADVARSEL: Tildæk ikke ventilationsåbninger. Installation foretages i overensstemmelse med producentens anvisninger.

Slots og åbninger i kabinettet er beregnet til ventilation og til at sikre pålidelig drift af produktet og for at beskytte det mod overophedning. Åbningerne må aldrig blokeres ved at placere produktet på en seng, sofa, et tæppe eller lignende overflade. Dette produkt må ikke placeres i en indbygget installation såsom en bogreol eller et stativ, medmindre der er tilstrækkelig ventilation eller fabrikantens anvisninger er blevet overholdt.

De fleste apparater anbefales at de placeres på en dedikeret kredsløb;

Det vil sige, en enkelt stikkontakt kredsløb, som kun yder apparat og har ingen yderligere kontakter eller kredsløb. Tjek specifikationen side i denne instruktionsbog for at være sikker. Undgå at overbelaste stikkontakter. Overbelastede stikkontakter, løse eller beskadigede stikdåser, forlængerledninger, flossede netledninger eller beskadiget eller knækket kabelisolering er farligt. Enhver af disse betingelser kan resultere i elektrisk stød eller brand. Regelmæssigt undersøge ledningen fra dit apparat, og hvis dets udseende indikerer skade eller forringelse, trække stikket ud, ophøre med at bruge apparatet, og få ledningen udskiftet med en nøjagtig udskiftnings del af en autoriseret service center. Beskyt strømkablet mod fysisk eller mekanisk misbrug, såsom at være snoet, bøjet, klemt, klemt i en dør, eller trampet på. Vær især opmærksom på stik, stikkontakter, og det punkt, hvor ledningen kommer ud af apparatet. Hvis du vil afbryde strømmen fra lysnettet, trækkes netledningen stik ud. Ved installation af produktet, sørg for, at stikket er let tilgængeligt.

Denne enhed er udstyret med en bærbar batteri eller akkumulator.

Sikker måde at fjerne batteriet eller batteriet fra udstyret: Fjern det gamle batteri eller batteri, følg trinnene i omvendt rækkefølge end forsamlingen. At forhindre forurening af miljøet og bringe den mulige trussel mod menneskers og dyrs sundhed, det gamle batteri eller batteriet sætte det i passende beholder ved udpegede indsamlingssteder. Smid ikke batterier eller batterier sammen med andet affald. Det anbefales, at du bruger lokale, gratis refusionsordninger batterier og akkumulatører. Batteriet må ikke udsættes for ekstrem varme som solskin, ild eller lignende.

Sådan smider du dit gamle apparat ud



1. Når der er et tegn med et kryds over en skraldespand, betyder det, at produktet er omfattet af EU-direktiv 2002/96/EC.
2. Alle elektriske og elektroniske produkter skal smides ud et andet sted end gennem den kommunale affaldsordning ved hjælp af specielle indsamlings-faciliteter, der er organiseret af staten eller de lokale myndigheder.
3. Korrekt bortskaffelse af dit gamle apparat er med til at forhindre mulige skadevirkninger på miljøet og menneskelig sundhed.
4. Mere detaljerede oplysninger om bortskaffelse af dit gamle apparat kan fås ved at kontakte dit lokale kommunekontor, renovationsselskab eller den butik, hvor du købte produktet.

Bortskaffelse af batterier/akkumulatorer



1. Når du ser symbolet med en affaldsspand med kryds over på dine batterier/akkumulatorer, så betyder det, at produktet er underlagt det europæiske direktiv 2006/66/EC.
2. Symbolet kan være kombineret med de kemiske symboler for kviksølv (Hg), kadmium (Cd) eller bly (Pb), hvis batteriet indeholder mere end 0,0005% kviksølv, 0,002% kadmium eller 0,004% bly.
3. Alle batterier/akkumulatorer bør bortskaffes på separat vis, og ikke som husholdningsaffald, men via specielle opsamlingssteder, der er udpeget af de offentlige eller lokale myndigheder.
4. Når du bortskaffer dine gamle batterier/akkumulatorer på korrekt vis, hjælper du med til at forhindre mulige negative konsekvenser på miljøet samt på dyrs og menneskers sundhed.
5. Ønsker du yderligere oplysninger om bortskaffelse af dine gamle batterier/akkumulatorer, skal du kontakte de offentlige myndigheder, genbrugspladsen eller butikken, hvor du købte produktet.

Europe Notice

CE0984

LG erklærer herved, at dette/disse produkt(er) opfylder vigtige krav og andre relevante bestemmelser i direktiv 1999/5/EF, 2004/108/EF, 2006/95/EF og 2009/125/EF.

Kontakt følgende adresse og bed om en kopi af DoC (Declaration of Conformity/ Overensstemmelseserklæring).

Centre for Europæiske standarder:

Krijgsman 1, 1186 DM Amstelveen
The Netherlands

- Bemærk, at dette IKKE er en kundeservice kontaktpunkt. For Kundeservice Information, se Garantibeviset eller kontakt den forhandler hvor du har købt dette produkt.

Kun til indendørs brug.

RF Radiation Exposure Statement (Erklæring om strålingseksponering)

Montering og betjening af udstyret bør ske med en afstand på mindst 20cm mellem kilden og personer.

Italy Notice

A general authorization is requested for outdoor use in Italy.

The use of these equipments is regulated by:

1. D.L.gs 1.8.2003, n. 259, article 104 (activity subject to general authorization) for outdoor use and article 105 (free use) for indoor use, in both cases for private use.
2. D.M. 28.5.03, for supply to public of RLAN access to networks and telecom services.

L'uso degli apparati è regolamentato da:

1. D.L.gs 1.8.2003, n. 259, articoli 104 (attività soggette ad autorizzazione generale) se utilizzati al di fuori del proprio fondo e 105 (libero uso) se utilizzati entro il proprio fondo, in entrambi i casi per uso private.
2. D.M. 28.5.03, per la fornitura al pubblico dell'accesso R-LAN alle reti e ai servizi di telecomunicazioni.

Brazil Notice

Este equipamento opera em caráter secundário, isto é, não tem direito a proteção contra interferência prejudicial, mesmo de estações do mesmo tipo, e não pode causar interferência a sistemas operando em caráter primário.

Indholdsfortegnelse

1 Kom godt i gang

- 2 Sikkerhedsoplysninger
- 8 Unikke funktioner
 - 8 - Bærbare I
 - 8 - Højtaler ez (let) Setup
- 8 Tilbehør
- 9 Indledning
 - 9 - Symboler, der anvendes i denne vejledning
- 9 Spilbare fil
 - 9 - MP3 / WMA musikfiler kræves
- 10 Fjernbetjening
- 11 Frontpanel
- 11 Bagvæg

2 Tilslutning

- 12 Montering af hovedenheden på væggen
- 14 Opsætning
 - 14 - Trådløs parring
- 15 Ekstraudstyr Tilslutning
 - 15 - PORT. (Bærbare) INDGANGSSTIK
 - 15 - Lytte til musik fra din bærbare afspiller
 - 15 - OPTISK In forbindelse
 - 15 - Højtaler ez (let) setup
- 16 - USB-tilslutning

3 Betjening

- 17 Grundlæggende betjening
 - 17 - USB Operation
 - 17 Andre operationer
 - 17 - DOLBY DRC (Dynamic Range Control)
 - 17 - AV Sync
 - 17 - AUTO POWER TÆND/SLUK
 - 18 - Sleep Timer indstilling
 - 18 - Lysdæmper
 - 18 - Slukke for lyden midlertidigt
 - 18 - Juster bass niveau indstillinger
 - 18 - Visning af fil og indgangskilde
- 19 Lydjustering
 - 19 - Indstilling af surround-mode
 - 19 - 3D-lydeffekt
- 20 Ved hjælp af en trådløs Bluetooth-teknologi
 - 20 - Lytte til musik gemt på Bluetooth-enheder
- 22 Styring af et TV med den medfølgende fjernbetjening
 - 22 - Opsætning af fjernbetjeningen til dit TV

4 Fejlfinding

23 Fejlfinding

5 Tillæg

- 24 Vedligeholdelse
- 24 - Håndtering af enheden
- 25 Varemærker og licenser
- 26 Specifikationer

1

2

3

4

5

Unikke funktioner

1

Kom godt i gang

Bærbare I

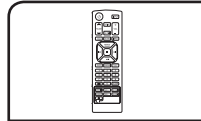
Lytter til musik fra din bærbare enhed. (MP3, bærbar computer, osv.)

Højtaler ez (let) Setup

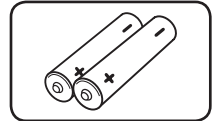
Lytter til lyd fra TV, DVD eller digitalt udstyr med levende 2,1 eller 2,0 ch mode.

Tilbehør

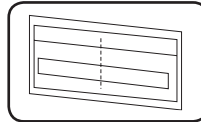
Tjek venligst og identificere de medfølgende tilbehør.



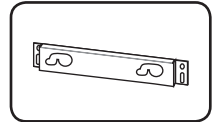
Fjernbetjening (1)



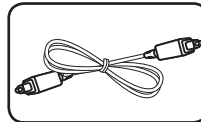
Batterier (2)



Skabelon til vægmontering af beslag (1)



Vægbeslag (1)



Optisk kabel (1)

Indledning

Symboler, der anvendes i denne vejledning

Bemærk

Angiver specielle bemærkninger og betjeningsfunktioner.

Tip

Angiver tip og tips til at gøre opgaven lettere.

Forsigtig

Angiver forholdsregler for at forhindre eventuelle skader fra misbrug.

Spilbare fil

MP3 / WMA musikfiler kræves

MP3 / WMA fil-kompatibilitet med denne enhed er begrænset som følger:

- Sampling-frekvens: indenfor 32 til 48 kHz (MP3), inden for 32 til 48 kHz (WMA)
- Bit rate: inden for 32 til 320 kbps (MP3), 40 til 192 kbps (WMA)
- Maksimum filer: Under 999
- Filtypenavne: ".mp3"/".wma"

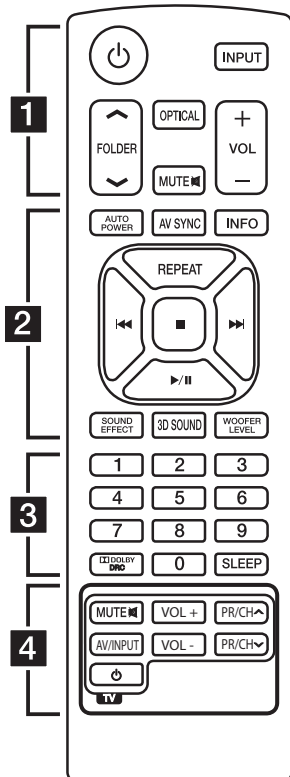
1

Kom godt i gang

Fjernbetjening

1

Kom godt i gang



Isætning af batteri

Fjern batteridækslet på bagsiden af fjernbetjeningen, og indsæt et batteri (str. AAA) så og passer sammen.

..... **1**

(Strøm): Skifter enheden ON eller OFF.

INPUT: Skifter input kilder.

^ / V FOLDER: Søger efter en mappe med MP3 / WMA-filer. Når en USB indeholder MP3 / WMA-filer i flere mapper bliver spillet, skal du trykke **^ / V FOLDER** vælge den mappe, du ønsker at spille.

OPTICAL: Ændringer indgangs kilde til optisk direkte.

MUTE : Dæmper lyden.

-/+ VOL: Justerer højttalerens lydstyrke.

..... **2**

AUTO POWER: Enheden tænder automatisk for denne funktion.

AV SYNC: Synkroniserer lyd og video.

INFO: Viser filens eller indgangs kilde information.

REPEAT: Lytter til dine numre / filer gentagne gange eller tilfældigt.

⏮ / ⏭ (Spring over/Søg) :

- Spring over Hurtigt tilbage eller Hurtigt Fremad
- Søger efter et afsnit på et nummer.

■: Stopper afspilningen.

▶ / ⏸: Starter afspilning. / Stopper afspilning.

SOUND EFFECT: Vælger en lydeffekt tilstand.

3D SOUND: Tænder og slukker for 3D-lydeffekten.

WOOFER LEVEL: Indstiller lydniveauet basenhed.

..... **3**

0 til 9 numeriske knapper: Vælger nummererede spor eller filer. Indtaster PIN-kode.

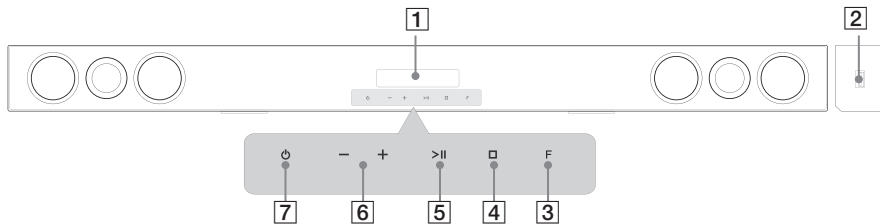
DOLBY DRC: Indstiller Dolby DRC.

SLEEP: Indstiller systemet til at slukke automatisk på et bestemt tidspunkt.

..... **4**

TV-kontrol knapper: Se side 22.

Frontpanel



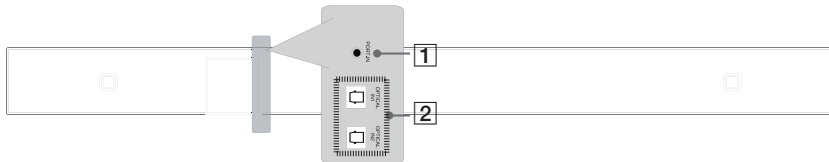
- 1** Display
- 2** USB Port
- 3** **F** (FUNKTION)
Tryk gentagne gange for at vælge andre funktioner.
- 4** □ (Stop)
- 5** >|| (Afspil / Pause)
- 6** - / + (VOLUMEN)
Justerer højttalerens lydstyrke.
- 7** ⏻ (Standby/ Tænd)

! Forsigtig

Forholdsregler ved brug af trykknapperne

- Brug den berøringfølsomme knapper med rene og tørre hænder.
- I et fugtigt miljø, skal du udslette enhver fugt på de berøringfølsomme knapper, før du brug.
- Undlad at trykke på touch-knapper hvis det er svært at få dem til at fungere.
- Hvis du anvender for meget styrke, kan det beskadige sensoren af touch-knapper.
- Tryk på den knap, du ønsker at arbejde for at betjene fungerer korrekt.
- Vær forsigtig med ikke at have nogen ledende materiale såsom metal genstand på de berøringfølsomme knapper. Det kan forårsage funktionsfejl.

Bagvæg



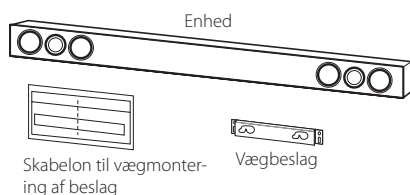
1 PORT (Portable) i

2 OPTISK I 1/2

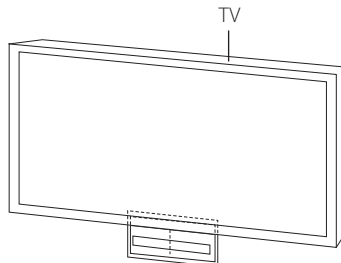
Montering af hovedenheden på væggen

Du kan montere hovedenheden på en væg. Forbered skruer og beslag som var tilknyttet.

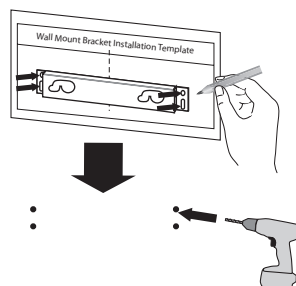
2
Tilslutning



1. Match TV BUNDLINJE af WALL BRACKET INSTALL GUIDE med bunden af tv-og tillægger position.



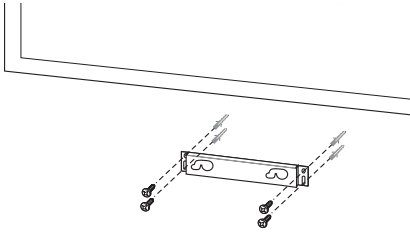
2. Når du monterer det på en væg (beton), skal du bruge rawlplugs (medfølger ikke). Du bør bore nogle huller. En guide ark (WALL BRACKET INSTALL GUIDE) leveres til boremaskine. Brug arket til at kontrollere det punkt til at bore.



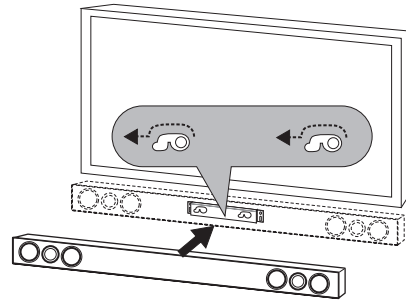
! Bemærk

Skruer og rawlplugs leveres ikke til montering af enheden. Vi anbefaler Hilti (HUD-1 6 x 30) til montering. Venligst køb det.

3. Fjern WALL BRACKET INSTALL GUIDE.
4. Fix det med skruer (medfølger ikke), som vist på illustrationen nedenfor.



5. Hæng hovedenheden på beslaget som vist nedenfor.



2

Tilslutning

⚠ Forsigtig

- Må ikke hænges fast til den installerede enhed og undgå enhver påvirkning til enheden.
- Fastgør enheden fast til væggen, så det ikke falder af. Hvis enheden falder af, kan det resultere i beskadigelse af produktet.
- Når enheden er installeret på en væg, skal du sørge for, at et barn ikke trækker nogen af forbindelseskabler, da det kan forårsage, at falde.

! Bemærk

Frigør enheden fra beslaget, som vist nedenfor.



Opsætning

Trådløs parring

LED indikator for trådløs subwoofer


LED Farve	Operation
Blå eller gul	Den trådløse subwoofer modtager signalet fra enheden.
Blå eller gul (blinker)	Den trådløse subwoofer forsøger at oprette forbindelse.
Rød	Det trådløse subwoofer er i standby-tilstand.
Off (Intet display)	Strømtikket til subwoofer receiveren er taget ud.

Første indstilling af et id for den trådløse subwoofer

1. Tilslut netledningen den trådløse subwoofer til forretningen.
2. Tænd for hovedenheden: Hovedenheden og trådløse subwoofer vil automatisk blive tilsluttet.

Trådløs parring for manuelt

Når din forbindelse ikke er afsluttet, kan du se den røde LED på subwooferen og subwoofer laver ingen lyd. For at løse problemet, skal du følge nedenstående trin.

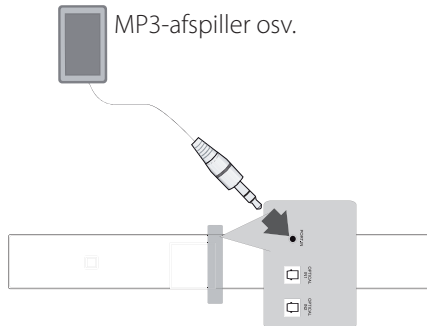
1. Tryk og hold STOP knappen på enheden, og MUTE  knappen på fjernbetjeningen samtidig. - Viser "REMATE".
2. Tryk **PAIRING** på bagsiden af subwoofer. - Den blå eller gule diodelampe vil blinke
3. Sluk og for enheden. - Hvis De ser en "blå eller gul" diodelampe lyse, er det lykkedes.
4. Hvis De ikke ser en "blå eller gul" diodelampe lyse, prøv da at gentage punkt 1-3.

Bemærk

- Hvis du driver hovedenheden derefter trådløs subwoofer lyd i løbet af få sekunder i standby-tilstand.
- Indstil afstanden mellem denne enhed og subwoofer Receiver inden for 10 m (32 ft).
- Optimal ydelse kun kan gennemføres, når enheden og det trådløse subwoofer indenfor afstand af 2 m (6 ft) til 10 m (32 fod) er brugt siden kommunikations fejl kan opstå, hvis længere afstand bruges.
- Det tager et par sekunder (og kan tage længere tid) for den trådløse sender og subwoofer til at kommunikere med hinanden.

Ekstraudstyr Tilslutning

PORT. (Bærbart) INDGANGSSTIK



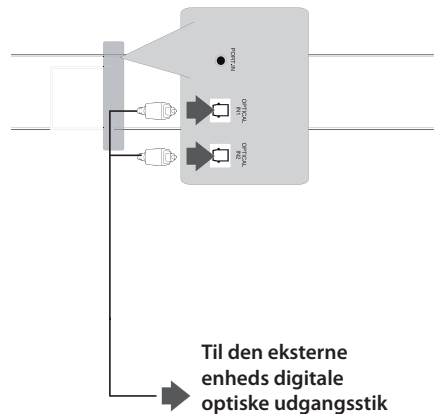
Lytte til musik fra din bærbare afspiller

Enheden kan bruges til at afspille musik fra mange typer af bærbare afspiller eller eksterne enheder.

1. Tilslut den bærbare afspiller til PORTEN. Enhedens (Bærbart) INDGANGSSTIK.
2. Tænd for strømmen ved at trykke på (Strøm).
3. Vælg den PORTABLE funktionen ved at trykke **INPUT**.
4. Tænd den bærbare afspiller eller eksterne enhed og begynd at spille det.

OPTISK In forbindelse

Tilslut en optisk udgang fra eksterne enheder til det OPTISKE IN 1 / 2 stik



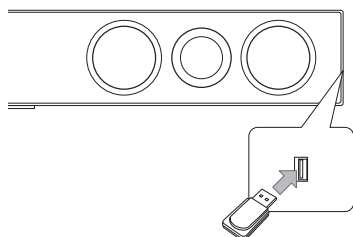
Højttaler ez (let) setup

Lytter til lyd fra TV eller DVD eller digitale enhed med 2,1 eller 2ch mode.

1. Tilslut enhedens OPTICAL IN 1 / 2 stik til stikket på optisk ud af dit TV (eller digital enhed osv.).
2. Vælg OPTISK 1 / 2 ved hjælp af **OPTICAL**. For at vælge OPTISK 1 / 2 direkte
3. Lyt til lyd med 2,1 eller 2ch højttaler.
4. Tryk **OPTICAL** for at afslutte fra OPTISK 1 / 2. Funktion instilling ændres til forrige.

USB-tilslutning

Sæt USB-stikket i USB-porten på højre side af enheden.



Fjernelse af USB-enhed fra enheden.

1. Vælg en anden funktion tilstand eller tryk på STOP to gange i træk.
2. Fjern USB-enheden fra enheden.

Kompatibelt USB-enheder

- MP3-afspiller: Flash type MP3-afspiller.
- USB Flash Drive : Enheder, der understøtter USB1.1.
- USB-funktion til denne enhed understøtter ikke nogle USB-enheder.

USB-enhed krav

- Anordninger, der kræver ekstra program installation tilsluttet en computer, understøttes ikke.
- Må ikke udtrække USB-enheden under drift.
- For en stor kapacitet USB, kan det tage længere tid end et par minutter, der skal søges.
- At forhindre tab af data, skal du sikkerhedskopiere alle data
- Hvis du bruger en USB-forlængerledning eller USB hub, vil USB-enheden ikke genkendes.
- Denne enhed er ikke understøttet, når det samlede antal filer er 1 000 eller derover.
- Ekstern HDD, kortlæsere, Låste enheder, eller hård type USB-enheder understøttes ikke.
- Enhedens USB port kan ikke tilsluttes til PC. Enheden kan ikke bruges som en lagerenhed.

2

Tilslutning

Grundlæggende betjening

USB Operation

1. Tilslut USB-enheden til USB-porten.
2. Vælg USB-funktionen ved at trykke **INPUT**.
3. Vælg en fil (eller spor), du ønsker at afspille, ved at trykke **◀◀** eller **▶▶**.

Til	Gør dette
Stop	Tryk ■ .
Afspilning	Tryk ▶/ .
Pause	Tryk ▶/ .
Springe til næste / forrige spor / fil	Under afspilning, tryk ◀◀ eller ▶▶ for at gå til næste spor / fil eller for at vende tilbage til begyndelsen af det aktuelle spor / fil. Tryk ◀◀ to gange for at gå tilbage til forrige spor / fil.
Søger efter et afsnit på en fil.	Tryk og hold ◀◀/▶▶ nede under afspilning og slip den på punkt, du vil lytte til.
Afspilning gentagne gange eller tilfældigt	Tryk REPEAT på fjernbetjeningen gentagne gange, skifter displayet i følgende rækkefølge, RPT 1 → RPT D (DIRECTORY) → RPT ALL → RANDOM → OFF.
Valg af filer eller spor direkte	Tryk 0 til 9 numeriske taster på fjernbetjeningen for at gå til den ønskede fil eller spor direkte.

Andre operationer

DOLBY DRC (Dynamic Range Control)

Gør lyden klar, når der er skruet ned for lydstyrken (Dolby Digital kun). Indstillet til [DRC ON] ved hjælp af **◻◻ DOLBY DRC**.

AV Sync

Når du modtager lydssignaler fra TV, vil lyd og billede ikke blive matchet. I dette tilfælde, kan denne funktion indstille forsinkelsestiden.

1. Tryk **AV SYNC**.
2. Brug **◀◀ ▶▶** til at rulle op og ned gennem den forsinkelse, som du kan indstille på alt mellem 0 og 300m sek.

AUTO POWER TÆND/SLUK

Inden du anvender denne funktion, skal du sørge for, at du var valgt OPTISK IND og har tændt for AUTO POWER. Denne funktion slukker/tænder automatisk for enheden, når du slukker/tænder den eksterne enhed (TV, DVD-afspiller, Blu-ray afspiller osv.), der er tilsluttet denne enhed via det optiske kabel. Denne funktion tænder eller slukker hver gang du trykker på **AUTO POWER**.

Display	Betjening
AUTO POWER ON	AUTO POWER funktionen er tændt.
AUTO POWER OFF	AUTO POWER funktionen er slukket.

! Bemærk

- Denne funktion er med forsæt udviklet til at slukke for enheden efter 15 minutter uden aktivitet. Hvis du ikke har tilsluttet eksterne enheder med optisk kabel eller hvis der ikke er et digitalt lydssignal til enheden, vil enheden slukke efter 15 minutters inaktivitet, hvis AUTO POWER funktionen er tændt.
- Denne funktion fungerer muligvis ikke, afhængig af den enhed, der er tilsluttet via det optiske kabel.

Sleep Timer indstilling

Tryk **SLEEP** en eller flere gange for at vælge tidsforsinkelse mellem 10 og 180 minutter, efter enheden slukkes.

For at kontrollere den resterende tid, tryk **SLEEP**.

For at annullere sleep-funktionen ved at trykke på **SLEEP**, indtil "SLEEP 10" vises, og tryk derefter på **SLEEP** igen mens "SLEEP 10" vises.

! Bemærk

Du kan kontrollere den resterende tid, før enheden slukkes.

Tryk **SLEEP** Den resterende tid vises på displayet.

Visning af fil og indgangskilde

Du kan vise forskellige oplysninger om USB og OPTICAL IN 1 / 2 ved at trykke **INFO**.

USB : MP3 / WMA indeholdende fil information.

OPTICAL IN 1 / 2: Lydformat, Audio kanal.

Lysdæmper

Tryk **SLEEP** en gang. Displayet vil blive en halvdel mørkere. For at annullere den ved at trykke på **SLEEP** flere gange, indtil det er off.

Slukke for lyden midlertidigt

Tryk **MUTE**  for at slukke lyden på din enhed.

Du kan dæmpe lyden i enheden, hvis du f.eks. skal tage telefonen, hvorefter "M" blinker i displayet.

Juster bass niveau indstillinger

Du kan justere lydniveauet for basenhed.

1. Tryk **WOOFER LEVEL**.
2. Tryk **-/+ VOL** for at justere lydniveauet for woofer.

Lydjustering

Indstilling af surround-mode

Dette system har en række på forhånd fastsatte surround sound felter. Du kan vælge den ønskede lydtilstand ved hjælp af **SOUND EFFECT**.

De viste poster for equalizeren kan være forskellige afhængigt af lydkilder og effekter.

På Display	Beskrivelse
NATURAL	Du kan nyde komfortable og naturlig lyd.
BYPASS	Du kan nyde lyd uden equalizer effekt.
BASS	BASS er Bass Blast. Under afspilning, styrkes diskant, bas og surround sound-effekt.
CLRVOICE	Den CLRVOICE er Clear Voice. Dette program gør stemme lyd klar, forbedrer kvaliteten af stemme lyd. (Vi opfordrer til at bruge denne EQ, når du ser filmen på 5,1 kanal.)
GAME	Game er Game Equalizer. Du kan nyde flere virtuelle lyd, mens du spiller videospil.
NIGHT	Natten er Night Mode. Dette kan være nyttigt, når du ønsker at se film ved lav lydstyrke sent om natten.
UPSCALER	UPSCALER er en opskalering for MP3 opskalering. Når du lytter til MP3-filer eller andre komprimerede musik filer, kan du forbedre lyden. Denne tilstand er kun tilgængelig for 2-kanals kilder.
LOUDNESS	Forbedrer bas og diskant lyd.

! Bemærk

- I nogle af surroundindstillinger, vil nogle højttalere, være uden eller lav lyd. Det afhænger af den måde, surround og kilden til lyden er indstillet på.
- Du skal muligvis nulstille surround-tilstand, efter at have skiftet input, nogle gange endda efter at lydsporet ændret.

3D-lydeffekt

3D-lydeffekten skaber en lyd med mere rumfang, så du kan nyde en mere fordybende og biografignende surround lyd. Tryk på **3D SOUND** for at tænde eller slukke for 3D-lydeffekten.

Ved hjælp af en trådløs Bluetooth-teknologi

Om Bluetooth

Bluetooth® er trådløs kommunikationsteknologi til korte rækkevidde tilslutning.

Den tilgængelige område er inden for 10 meter.

(Lyden kan afbrydes, hvis forbindelsen interfereres fra de øvrige elektroniske bølger eller du tilslutter Bluetooth i de øvrige rum.)

Tilslutning af individuelle enheder under Bluetooth® trådløs teknologi ikke afholder nogen omkostninger. En mobiltelefon med Bluetooth® trådløs teknologi kan betjenes via Cascade, hvis forbindelsen blev foretaget via Bluetooth® trådløs teknologi.

Tilgængelige enheder: Mobiltelefon, MP3, bærbar, PDA (Dette enheder støtter Stereo Headset.)

Bluetooth-profiler

For at bruge trådløs Bluetooth-teknologi, skal enheder være i stand til at fortolke visse profiler. Enheden er kompatibel med følgende profil.

A2DP (Advanced Audio Distribution Profile)

Lytte til musik gemt på Bluetooth-enheder

Parring enheden og Bluetooth-enhed

Før du starter parringen proceduren, skal du sørge for at Bluetooth-funktionen er slået til i din Bluetooth-enhed. Der henvises til din Bluetooth-enhedens brugervejledning. Når en parring operation udføres, er det ikke nødvendigt at udføre igen.

1. Vælg Bluetooth-funktionen ved hjælp af **INPUT**. Der vises "BT" og derefter "BT READY" i displayet.
2. Betjen Bluetooth-enhed og udfør parringen operationen. Når du søger efter denne enhed med Bluetooth-enheden, en liste over de enheder fundet kan forekomme i den Bluetooth-enhed skærmen, afhængig af typen af Bluetooth device. Din enhed vises som "LG Audio".
3. Indtast PIN-koden.
PIN-kode: 0000
4. Når denne enhed er parret med din Bluetooth-enhed, Bluetooth LED af denne enhed lyser op og viser "parret".

! Bemærk

Afhængigt af Bluetooth-enheden type, nogle enheder har en anden parring metoder.

5. Lytte til musik.
Hvis du vil afspille en musik gemt på din Bluetooth-enhed, skal du se din Bluetooth-enhedens brugervejledning.

! Bemærk

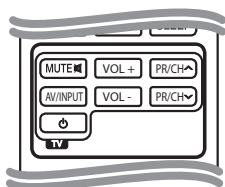
Hvis du ændrer funktion af enheden, og Bluetooth-funktionen afbrydes, så skal enheder parres igen.
(Bluetooth ↔ Anden funktion end Bluetooth)

! Bemærk

- Lyden kan afbrydes, når forbindelsen interferens fra de øvrige elektroniske bølger.
- Du kan ikke styre Bluetooth-enhed med denne enhed.
- Parring er begrænset en Bluetooth-enhed per én enhed og multi-parring er ikke understøttet.
- Selv om afstanden mellem din Bluetooth er mindre end 10m, der er forhindringer mellem begge dele, kan din Bluetooth-enhed ikke være tilsluttet.
- Afhængigt af typen af enhed, kan du ikke være i stand til at bruge Bluetooth-funktionen.
- Du kan nyde trådløst system ved hjælp af telefon, MP3 afspiller, notebook mv.
- Når den ikke er tilsluttet Bluetooth, "BT READY" vises på displayet.
- Den elektriske fejl på grund af enheder ved hjælp af samme frekvens, såsom medicinsk udstyr, Mikrobølger eller trådløse LAN-enheder, vil forbindelsen blive afbrudt.
- Når nogen står og afbryder kommunikation mellem Bluetooth-enhed og spilleren, vil forbindelsen blive afbrudt.
- Hvis den har fået ændret afstanden mellem Bluetooth og enheden, lyd kvaliteten bliver lavere og lavere og forbindelsen vil afbryde, når mellemrummet mellem Bluetooth og enheden kommer ud af rækkevidde på Bluetooth.
- Enheden med Bluetooth trådløs teknologi er afbrudt, hvis du slukker for hovedenheden eller sætter enheden væk fra hovedenheden mere end 10m.

Styring af et TV med den medfølgende fjernbetjening

Du kan styre dit tv ved hjælp af knapperne nedenfor.



Knap	Operation
MUTE	Tænd eller sluk for lyden til TV.
AV/INPUT	Skifte tv'ets indgangs kilde mellem tv og andre input kilder.
(TV POWER)	Tænd for tv'et eller sluk.
VOL +/-	Juster lydstyrken på tv'et.
PR/CH /	Scan op eller ned gennem lagrede kanaler.

Bemærk

Afhængigt af den enhed, der tilsluttes, kan du ikke være i stand til at styre dit tv ved hjælp af nogle af knapperne

Opsætning af fjernbetjeningen til dit TV

Du kan betjene dit TV med den medfølgende fjernbetjening.

Hvis dit tv er opført i nedenstående tabel, skal du indstille den relevante producent kode.

1. Mens du holder (TV POWER) på knappen, og tryk på producent kode til dit TV med de numeriske knapper (se tabellen nedenfor).

Producent	Kode Nummer
LG	1 (standard), 2
Zenith	1, 3, 4
GoldStar	1, 2
Samsung	6, 7
Sony	8, 9
Hitachi	4

2. Slip (TV POWER) knappen for at afslutte indstillingen.

Afhængigt af dit TV, kan nogle af eller alle knapperne ikke fungere på TV'et, selv efter at indtaste den korrekte producent kode. Når du udskifter batterierne på fjernbetjeningen, kan det kodenummer, du har indstillet nulstilles til standardindstillingen. Indstil det korrekte kodenummer igen.

Fejlfinding

PROBLEM	KORREKTION
Ingen strøm	Stik i ledningen.
	Kontrollér tilstanden ved at bruge andre elektroniske enheder.
Ingen lyd	Tryk på INPUT og kontroller den valgte funktion. Netledningen fra woofer er ikke tilsluttet. Sæt netledningen ind i stikkontakten. Parring mellem enheden og subwoofer bliver afbrudt. Tilslut enheden og woofer (Se side 14)
	Fjernbetjeningen er for langt fra enheden. Betjene fjernbetjeningen inden for ca. 23 ft (7m).
Fjernbetjeningen virker ikke ordentligt.	Der er en forhindring i vejen for fjernbetjeningen og enheden. Fjern den hindring.
	Batteriet i fjernbetjeningen er opbrugt. Udskift batterierne.
AUTO POWER funktionen fungerer ikke.	Denne funktion fungerer muligvis ikke, afhængig af den enhed, der er tilsluttet via det optiske kabel.

Vedligeholdelse

Håndtering af enheden

Ved forsendelse af enheden

Gem den originale kasse og emballage. Hvis du har brug for at sende den enhed, for maksimal beskyttelse, genpak enheden som det oprindeligt var pakket på fabrikken.

Holde udvendige overflader rene

- Brug ikke flygtige væsker som f.eks insektspray i nærheden af apparatet.
- Aftørring med stærkt pres kan beskadige overfladen.
- Efterlad ikke gummi-eller plastprodukter i kontakt med enheden i en længere periode.

Rengøring af enheden

For at rengøre afspilleren med en blød, tør klud. Hvis overfladen er meget snavset, brug en blød fugtig klud med et mildt rengøringsmiddel. Brug ikke stærke opløsningsmidler som alkohol, benzin eller fortynder, da disse kan beskadige enhedens overflade.

5

Tillæg

Varemærker og licenser



Fremstillet under licens fra Dolby Laboratories. Dolby og det dobbelte D-symbol er varemærker som tilhører Dolby Laboratories.



Fremstillet under licens under patent i USA med følgende numre: 5,956,674; 5,974,380; 6,487,535 samt andre udstedte og ansøgte patenter i USA og andre steder i verden. DTS, symbolet samt DTS og symbolet samtidig er registrerede varemærker, og DTS Digital Surround og DTS logo er varemærker, der tilhører DTS, Inc. Produktet indeholder software. © DTS, Inc. Alle rettigheder er beskyttede.




Bluetooth® trådløs teknologi er et system, der tillader radiokontakt mellem elektroniske enheder inden for en max. rækkevidde på 10 meter.

Tilslutning af enkelte enheder under *Bluetooth*® trådløs teknologi er omkostningsfrit. En mobiltelefon med *Bluetooth*® trådløs teknologi kan betjenes via Cascade, hvis forbindelsen blev foretaget via *Bluetooth*® trådløs teknologi.

Bluetooth® mærket og logoerne ejes af *Bluetooth*® SIG, Inc. og enhver brug af sådanne mærker fra LG Electronics er under licens.

Andre varemærker og handelsnavne tilhører deres respektive ejere.

Specifikationer

Generel	
Strømkraft	Der henvises til primære etiket.
Strømforbrug	Der henvises til primære etiket.
Dimensioner (B x H x D)	(1 000 x 80 x 55) mm uden fod
Nettovægt (ca.)	3.0 kg
Driftstemperatur	41 °F til 95 °F (5 °C til 35 °C)
Luftfugtighed ved drift	5 % til 90 %
Bus-strømforsyning (USB)	DC 5 V  500 mA

Indgange	
DIGITAL IN (OPTISK IN)	3 V (p-p), Optisk jack x 2
PORT. IN	0.5Vrms (3.5 mm stereo jack)

Forstærker	
Stereofunktion	80 W + 80 W (4 Ω ved 1 kHz)
Subwoofer	140 W (3 Ω ved 60 Hz)

Trådløs subwoofer	
Strømkraft	Der henvises til primære etiket på subwooferen.
Strømforbrug	Der henvises til primære etiket på subwooferen.
Type	1 Vejs 1 Højtaler
Impedans Bedømmelse	3 Ω
Indgangseffekt	140 W
Maks. indgangseffekt	280 W
Net Dimensioner (W x H x D)	196 x 392 x 317 mm
Nettovægt	6.88 kg

Design og specifikationer kan ændres uden forudgående varsel.



LG Customer Information Center

(Asiakaspalvelu / Kundeservice / Kundtjänst)

Denmark / Danmark	8088 57 58
Finland / Suomi	0800 0 LG LG (0800 0 54 54)
Norway / Norge	800 187 40
Sweden / Sverige	0770 LG LG LG (0770 54 54 54)

LG Website

www.lg.com