

Model	VC61**NHAQ		
Language	Spanish + Portuguese		
Page	19	Color(cover/body)	1/1
Material	Weight 80g	Size(W*H)	150×220(mm)
Date	2011.12.23	Designer	QiaoLiang
Part No	MFL67234212	Description	Owners Manual

Chage Record

No.	Change content	ECO No.	Date	Designer	Confirm
①					
②					
③					
④					
⑤					
⑥					
⑦					
⑧					
⑨					

MANUAL DE USUARIO MANUAL DO USUÁRIO

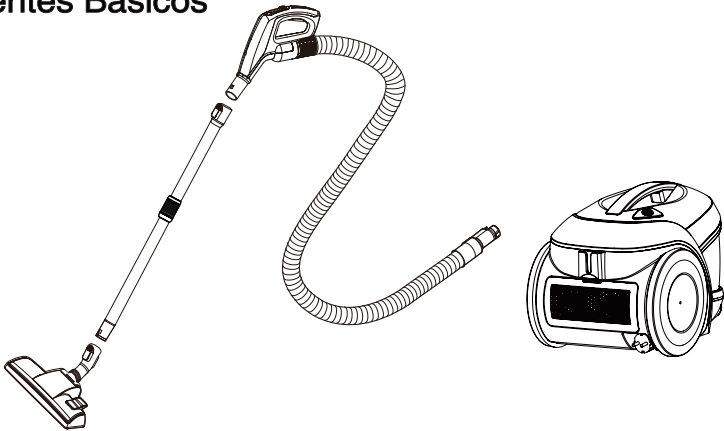
Nuevo Tipo De Aspirador Ciclónico Aspirador de Novo Tipo Ciclone

Esta información contiene importantes instrucciones para el mantenimiento y uso seguro de la aspiradora. Por favor lea atentamente toda la información de las páginas 6 - 9. Por favor, mantenga este manual en un lugar de fácil acceso y remítase a este en cualquier momento.

Estas informações contêm as instruções importantes para uso e manutenção segura do aspirador. Especialmente, leia por favor todas as informações na página 10-13 para a sua segurança. Mantenha o manual de instruções no lugar facilmente alcançável e tome-o como referência em qualquer momento.

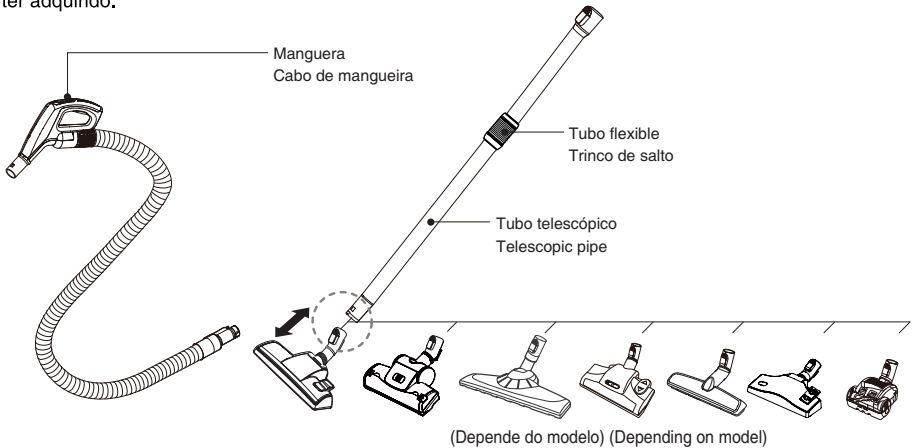
VC61**NHAQ

Piezas básicas Componentes Básicos



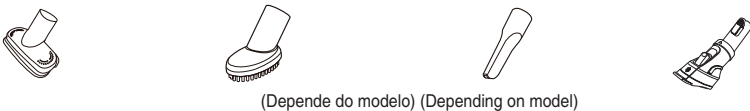
Piezas opcionales / Componentes Opcionais

- El número y cantidad de las siguientes piezas variarán según el modelo adquirido.
- O aspecto e a quantidade dos seguintes componentes depende dos diferentes modelos que possa ter adquirido.

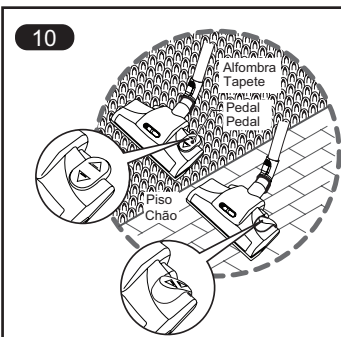
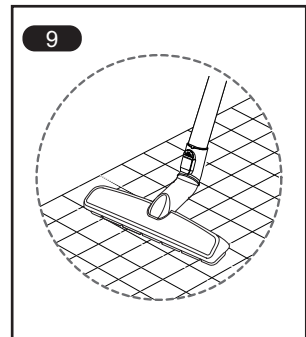
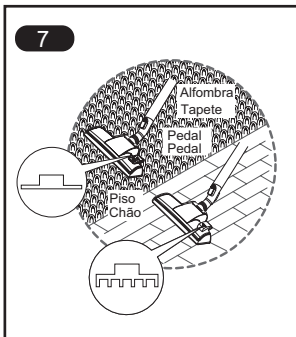
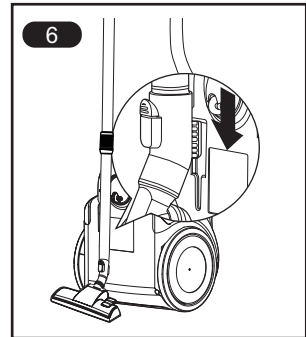
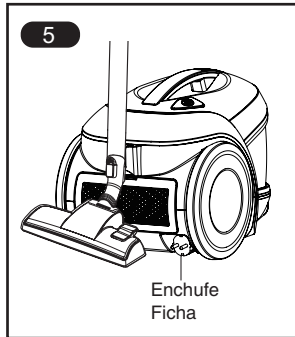
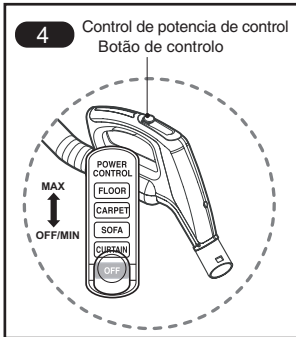
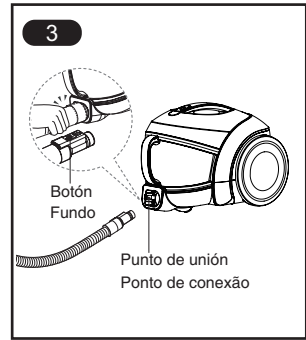
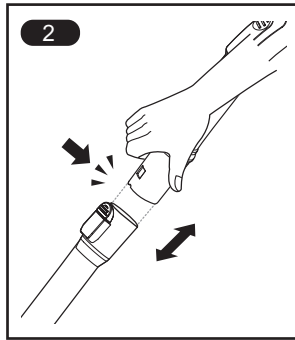
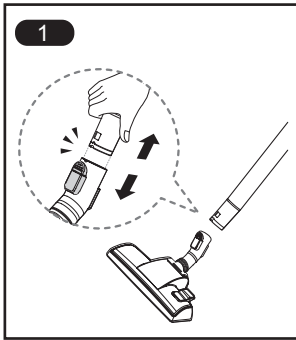


Accesorios / Acessórios

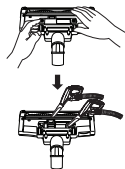
- Estas especificaciones están sujetas a cambios a petición del representante o del comprador.
- Estas especificações estão sujeitas a alterações mediante pedido do agente/comprador.



(Depende do modelo) (Depending on model)

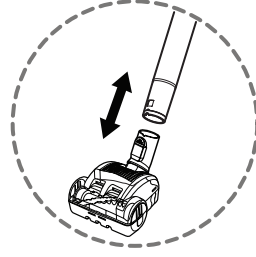
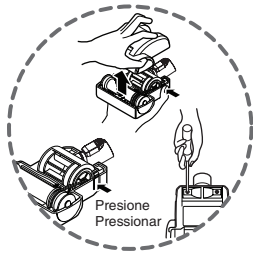


Limpiar todas las boquillas
Limpeza do bocal para chão de todo tipo



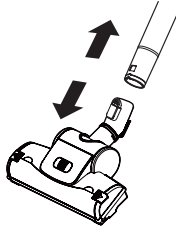
- Abra la tapa halando el gancho.
- Abre a cobertura por puxar o gancho.
- Limpie el orificio y cepillo de la boquilla.
- Limpie el orificio y cepillo de la boqu.

11

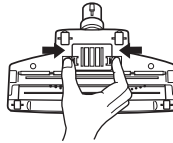


12

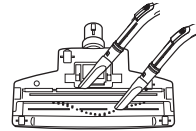
Regulador del aire
Regulador de ar



Limpieza de boquilla con turbo
Limpar o bocal de turbina

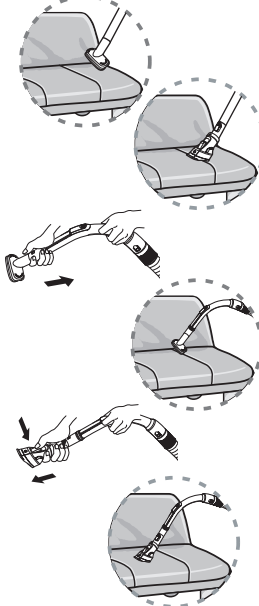


Abierto
Abrir

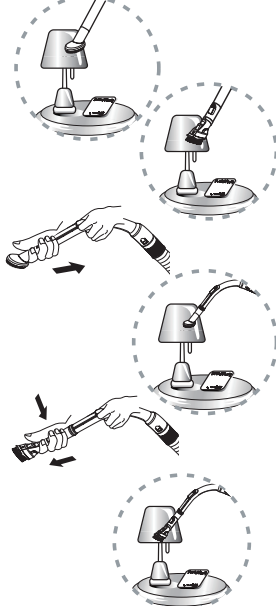


Fondo
Fondo

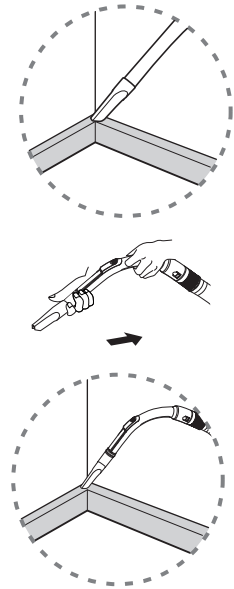
13

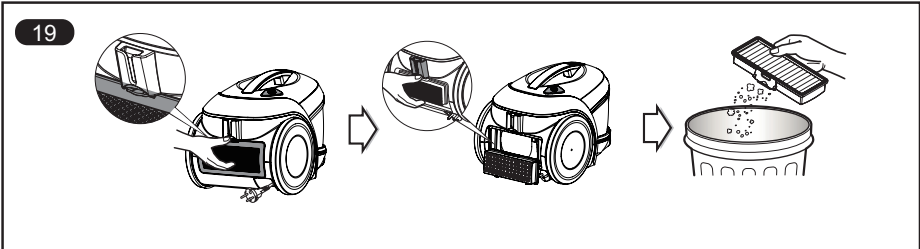
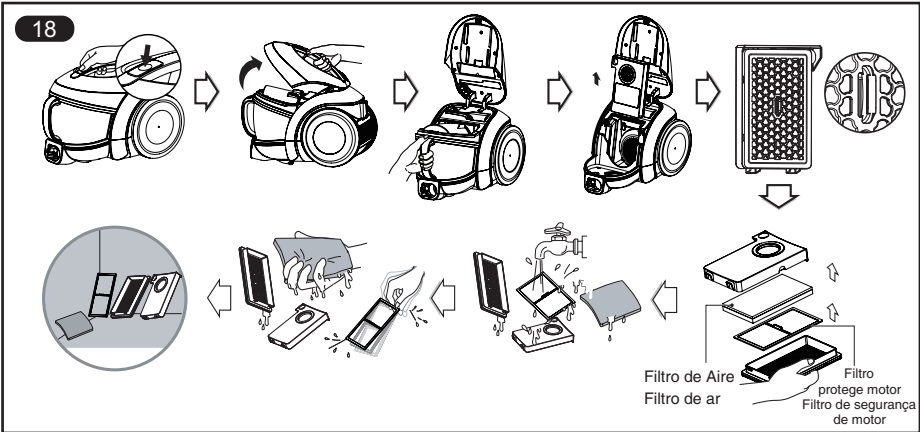
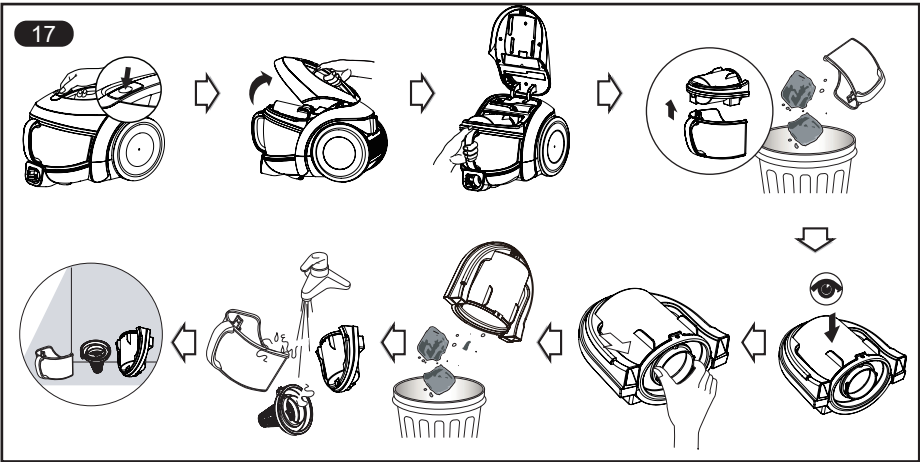
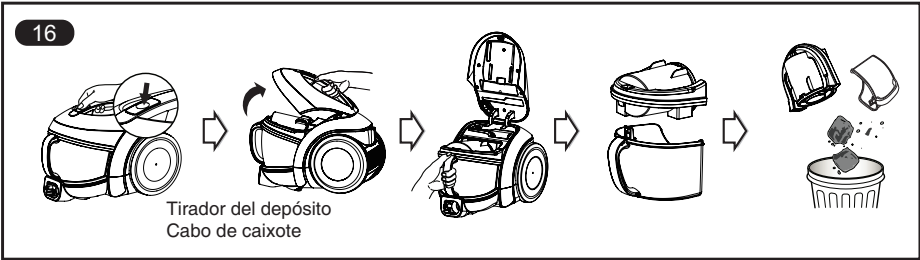


14



15





INSTRUCCIONES IMPORTANTES DE SEGURIDAD

Lea y siga todas las instrucciones antes de utilizar su aspiradora para evitar riesgo de incendios, descargas eléctricas, lesiones personales o daños cuando la utilice. Esta guía no cubre todos los casos posibles que pueden ocurrir. Contacte siempre con su técnico de servicio o con el fabricante para solucionar problemas que no entienda. Este aparato cumple las siguientes directivas de la CE Directivas:-2006/95/EC Directiva de Voltaje Bajo- 2004/108/EC Directiva EMC.



Este es el símbolo de alerta de seguridad.

Este símbolo le alerta de los peligros que podrían causarle la muerte a usted o a otros.

Todos los mensajes de seguridad aparecerán después del símbolo de alerta y la palabra "ADVERTENCIA" o "PRECAUCIÓN". Estas palabras significan:

⚠ ADVERTENCIA

Este símbolo le alertará de peligros o de prácticas inseguras que podrían causar daños corporales graves o la muerte.

⚠ PRECAUCIÓN

Este símbolo le alertará de peligros o de prácticas inseguras que podrían causar heridas corporales o daños a la propiedad.

⚠ ADVERTENCIA

- **Desconecte el suministro eléctrico antes de realizar el mantenimiento o de limpiar la unidad o cuando no se utilice.**

No hacerlo podría provocar descargas eléctricas o lesiones personales.

- **No aspire ningún objeto en llamas o que eche humo, como cigarrillos o cenizas calientes.**

Si lo hace, podría resultar en muerte, un incendio o una descarga eléctrica.

- **No aspire sustancias inflamables o explosivas como la gasolina, el benceno, disolventes o propano (líquidos o gases).**

El humo de estas sustancias puede resultar en riesgo de incendio o explosiones. Si lo hace, podría provocar la muerte o lesiones personales.

- **No manipule el enchufe o la aspiradora con las manos húmedas.**

Si lo hace, podría provocar la muerte o una descarga eléctrica.

- **No desenchufe la unidad estirando del cable.**

Si lo hace, podría dañar el producto o provocar una descarga eléctrica. Para desenchufar, hágalo por la clavija, no por el cable.

- **Mantenga el pelo, ropa suelta, dedos y todos los miembros del cuerpo alejados de las aperturas y piezas móviles.**

No hacerlo podría provocar descargas eléctricas o lesiones personales.

- **No tire del cable ni arrastre la aspiradora con él, no use el cable como asa, no pille el cable con una puerta ni tire de él en bordes o esquinas afilados. No pase la aspiradora sobre el cable. Mantenga el cable alejado de las superficies calientes.**

Si no lo hace, podría provocar descargas eléctricas, lesiones personales, un incendio o dañar el producto.

- **No deje que se utilice como juguete. Es necesario prestar atención al usarla cerca de niños o cuando éstos la usen.**

Podría sufrir lesiones o dañar el producto.

- **No utilice el aspirador si el cable eléctrico o enchufe está dañado o defectuoso.**

Si el cable eléctrico está dañado, hay que sustituirlo por un LG Electronics Service Agent autorizado para evitar un peligro.

- **No use la aspiradora sin haberla reparado si anteriormente estuvo sumergida en agua.**

Podría sufrir lesiones o dañar el producto. En estos casos, llame a un agente de servicio de LG Electronics para evitar peligros.

- **No continúe aspirando si aparece algún defecto, si falta alguna pieza o si está dañada.**

Podría sufrir lesiones o dañar el producto. En estos casos, llame a un técnico de servicio de LG Electronics para evitar peligros.

ADVERTENCIA

- **No utilice un cable de extensión con esta aspiradora.**

Existe riesgo de incendios o de dañar el producto.

- **Utilización del voltaje adecuado.**

Usar un voltaje inadecuado puede resultar en daños al motor y posibles lesiones al usuario.

El voltaje adecuado aparece en la parte inferior de la aspiradora.

- **Apague todos los controles antes de desenchufar.**

No hacerlo podría provocar descargas eléctricas o lesiones personales.

- **No modifique la clavija de ningún modo.**

De lo contrario, podría provocar descargas eléctricas, lesiones personales, un incendio o dañar el producto. Hacerlo podría provocar la muerte. Si el enchufe no entra, llame a un electricista cualificado para instalar un enchufe apropiado.

- **Sólo los técnicos de mantenimiento cualificados pueden realizar reparaciones en aparatos eléctricos.**

Las reparaciones inadecuadas pueden provocar graves peligros para el usuario.

- **No enchufar si el regulador está en la posición ON (Encendido).**

Podría sufrir lesiones o dañar el producto.

(Dependiendo del modelo)

- **Aleje a los niños y despeje el camino al recoger el cable para evitar lesiones personales.**

El cable se mueve rápidamente cuando se recoge.

(Dependiendo del modelo)

- **El conducto contiene cables eléctricos. No la utilice si está dañada, cortada o perforada.**

No hacerlo podría ocasionar la muerte o descargas eléctricas.

(Dependiendo del modelo)

INSTRUCCIONES IMPORTANTES DE SEGURIDAD

PRECAUCIÓN

- **No coloque ningún objeto en las aberturas.**
De lo contrario podría provocar daños en el producto.
- **No utilice el aparato con alguna abertura bloqueada: elimine el polvo, los hilillos, los pelos o lo que pueda reducir el flujo de aire.**
De lo contrario podría provocar daños en el producto.
- **No use la aspiradora sin el depósito para polvo y/o los filtros instalados en su lugar.**
De lo contrario podría provocar daños en el producto.
- **No use la aspiradora para aspirar objetos puntiagudos, duros, juguetes de pequeño tamaño, alfileres, sujetapapeles, etc.**
Podrían dañar la aspiradora o el depósito para polvo.
- **Guarde la aspiradora en un sitio cubierto.**
Guarde la aspiradora después de usarla para evitar tropezar con ella.
- **Este aparato no está previsto para uso por personas (incluyendo a niños) con reducidas capacidades físicas, sensoriales o mentales, ni carencia de experiencia y conocimiento, a menos que estos hayan recibido supervisión o instrucción respecto al uso del aparato por una persona responsable para su seguridad.**
Los niños deben ser supervisados para asegurar que no juegan al aparato.
- **Utilice sólo las piezas que produce o recomienda el técnico de servicio de LG Electronics.**
De lo contrario podría provocar daños en el producto.
- **Utilice únicamente como se describe en este manual.**
Utilice únicamente con acoples y accesorios que apruebe o recomiende LG.
De lo contrario, podría provocar descargas eléctricas, lesiones personales, un incendio o dañar el producto.
- **Utilice sólo las piezas que produce o recomienda el técnico de servicio de LG Electronics.**
De lo contrario podría provocar daños en el producto.
- **Utilice únicamente como se describe en este manual.**
Utilice únicamente con acoples y accesorios que apruebe o recomiende LG.
De lo contrario, podría provocar descargas eléctricas, lesiones personales, un incendio o dañar el producto.
- **Utilice sólo las piezas que produce o recomienda el técnico de servicio de LG Electronics.**
De lo contrario podría provocar daños en el producto.
- **Utilice únicamente como se describe en este manual.**
Utilice únicamente con acoples y accesorios que apruebe o recomiende LG.
De lo contrario, podría provocar descargas eléctricas, lesiones personales, un incendio o dañar el producto.
- **Para evitar lesiones personales y que la máquina se caiga al limpiar escaleras, colóquela siempre en la parte inferior de éstas.**
De lo contrario, podría provocar descargas eléctricas, lesiones personales, un incendio o dañar el producto.
- **Debe utilizar boquillas en el modo para sofás.**
De lo contrario podría provocar daños en el producto.
 - 1) **La capacidad de succión puede reducirse si se aspira polvo demasiado fino.**
En este caso, limpie el filtro del aire y la guía de aire. (Dependiendo del modelo)
 - 2) **Tras vaciar el depósito para polvo y cuando el indicador esté encendido (luz roja) o parpadee, limpie el filtro de aire, la guía de aire, el depósito para polvo y la tapa.** (Dependiendo del modelo)
- De lo contrario podría provocar daños en el producto. Cuando el indicador siga parpadeando durante 2 o 3 minutos, la potencia de succión se reducirá para proteger el motor (del sobrecalentamiento)
- **Asegúrese de que el filtro (filtro de escape, filtro de aire, filtro de seguridad del motor) esté completamente seco antes de volver a colocarlo en la máquina.**
De lo contrario podría provocar daños en el producto.
- **No seque el filtro en un horno o en un microondas.**
De lo contrario podría provocar un incendio.
- **No seque el filtro en una secadora de ropa.**
De lo contrario podría provocar un incendio.
- **No secar cerca de una llama sin protección.**
De lo contrario podría provocar un incendio.



PRECAUCIÓN

- **Limpie siempre el depósito para polvo tras aspirar limpiadores para alfombras, aromatizantes, polvos y polvo fino.**

Estos productos obstruyen los filtros, reducen el flujo de aire y pueden dañar la aspiradora. Si no limpia el depósito para polvo podría dañar permanentemente la aspiradora.

(Dependiendo del modelo)

- **Cuando mueva la aspiradora, no la sujete del asa del depósito.**

La aspiradora podría caerse cuando separe el depósito y el cuerpo de la aspiradora. Podría sufrir lesiones o dañar el producto. Cuando mueva la aspiradora, debe sujetarla del asa de transporte. (Dependiendo del modelo)

- **Tras vaciar el depósito de polvo y cuando se encienda el indicador (luz roja) o parpadee, limpie el depósito.**

De lo contrario podría provocar daños en el producto. (Dependiendo del modelo)

Protector térmico:

Esta aspiradora tiene un termostato especial que la protege en caso de recalentamiento del motor. Si la aspiradora se apagara de repente, apague usando el interruptor y desenchufe la aspiradora. Verifique la aspiradora para cerciorarse de que no hay ninguna posible fuente de recalentamiento, como sucedería si el depósito de polvo estuviese lleno, el conducto bloqueado o el filtro atascado. Si se dieran estos problemas, solúciónelos y espere al menos 30 minutos antes de intentar utilizar la aspiradora. Transcurridos 30 minutos, vuelva a enchufar la aspiradora y enciéndala mediante el interruptor. Si, aún así, la aspiradora no funciona, póngase en contacto con un electricista cualificado.

INSTRUÇÕES DE SEGURANÇA IMPORTANTES

Leia e siga todas as instruções antes de utilizar o aspirador para evitar o risco de incêndio, choque eléctrico, lesões pessoais ou danos quando utilizar o aspirador. Este manual não engloba todas as condições que possam ocorrer. Contacte sempre o seu técnico ou o fabricante acerca de problemas que não possa compreender. Este dispositivo está em conformidade com as seguintes Directivas EC Directriz: 2006/95/EC Directriz de Voltagem Baixa - 2004/108/EC Directriz EMC.



Este é o símbolo de altera de segurança.

Este símbolo alerta para os perigos potenciais que podem matar ou magoá-lo a si ou a outros. Todas as mensagens de segurança seguiram o símbolo de altera de segurança e a palavra “AVISO” OU “ATENÇÃO.”

Estas palavras significam:



AVISO

Este símbolo vai alertá-lo para os perigos ou práticas não seguras que podem provocar lesões físicas ou até a morte.



ATENÇÃO

Este símbolo alerta-o para os perigos ou práticas não seguras que podem provocar lesões físicas ou danos na propriedade.



AVISO

- **Desligue a fonte de alimentação eléctrica antes de reparar ou limpar a unidade ou quando o produto de limpeza não estiver a ser utilizado.**
Se não o fizer, pode provocar um choque eléctrico ou lesões físicas.
- **Não utilize o aspirador para aspirar alguma coisa que esteja a arder ou a fumar, como por exemplo cigarros ou cinzas quentes.**
Se o fizer, pode provocar a morte, fogo ou choque eléctrico.
- **Não aspire substâncias inflamáveis ou explosivas, como por exemplo gasolina, benzina, diluentes ou propano. (Líquidos ou gases).**
Os fumos provenientes destas substâncias podem dar origem a um incêndio ou explosão. Se o fizer, pode provocar a morte ou lesões físicas.
- **Não manuseie a ficha ou o aspirador com as mãos molhadas.**
Se o fizer, pode provocar a morte ou um choque eléctrico.
- **Não desligue retirando o cabo.**
Se o fizer pode danificar o produto ou provocar um choque eléctrico.
- **Mantenha o cabelo, roupa solta, dedos e todas as partes do corpo afastadas das aberturas e componentes móveis.**
Se não o fizer, pode provocar um choque eléctrico ou lesões físicas.
- **Não puxe ou transporte pelo cabo, como um suporte, entalar o cabo numa porta ou coloque o cabo junto de extremidades afiadas ou cantos. Não utilize o aspirador sobre o cabo. Mantenha o cabo afastado de superfícies aquecidas.**
Se não o fizer pode provocar um choque eléctrico, lesões físicas, incêndio ou danos no produto.
- **Não deixe que seja utilizado como um brinquedo. Tenha uma atenção especial quando utilizado por ou perto de crianças.**
Podem ocorrer lesões físicas ou danos no produto.
- **Não utilize o aspirador se o cabo ou a ficha de alimentação estiver danificada ou em falta.**
Podem ocorrer lesões físicas ou danos no produto. Nestes casos, contacte o fornecedor da LG Electronics para evitar a ocorrência de acidentes.
- **Não utilize o aspirador vacuo caso o cabo de potência ou a ficha sejam danificados ou defeituosos.**
Quando o cabo de potência seja danificado, tem que ser substituído com o aprovado pela Agência de Serviço da LG Electroónicos para evitar risco potencial.
- **Não contin ue a aspirar se aparecer algum defeito, componentes em falta ou danificados.**
Podem ocorrer lesões ou danos no produto. Nestes casos contacte o vendedor da LG Electronics para evitar a ocorrência de acidentes.

AVISO

- **Não utilize uma extensão com este aspirador.**

Podem ocorrer um incêndio ou danos no produto.

- **Utilizar a tensão correcta.**

A utilização de uma tensão incorrecta pode resultar na danificação do motor e poder magoar o utilizador. A tensão adequada está listada na parte de baixo do aspirador.

- **Desligue todos os controlos antes de desligar.**

Se não o fizer pode provocar um choque eléctrico ou danos físicos.

- **Não mude a ficha de nenhuma forma.**

Se não o fizer pode provocar um choque eléctrico, lesões físicas ou danos no produto. Se o fizer pode provocar a morte. Se a ficha não encaixar, contacte um electricista qualificado para instalar na tomada adequada.

- **As reparações realizadas em aparelhos eléctricos só podem ser realizadas por engenheiros qualificados.**

Reparações inadequadas podem conduzir as graves lesões no utilizador.

- **Não ligue se o botão de controlo não estiver na posição OFF (DESLIGADO).**

Podem acontecer lesões físicas ou danos no produto. (Dependendo do modelo)

- **Mantenha as crianças longe e tenha cuidado com os obstáculos quando rebobinar o fio para evitar a ocorrência de lesões físicas.**

O cabo desloca-se rapidamente quando rebobina. (Dependendo do modelo)

- **O bocal contém fios eléctricos. Não o utilize se estiver danificado cortado ou perfurado.**

Se não o fizer pode provocar a morte ou um choque eléctrico. (Dependendo do modelo)

INSTRUÇÕES DE SEGURANÇA IMPORTANTES

! ATENÇÃO

- **Não coloque quaisquer objectos nas aberturas.**
Se não o fizer pode danificar o produto.
- **Não utilize com nenhuma abertura bloqueada: mantenha livre de pó, linho, cabelo e qualquer coisa que possa reduzir o fluxo do ar.**
Se não o fizer pode danificar o produto.
- **Não utilize o aspirador sem o caixote do lixo e/ou os filtros bem colocados.**
Se não o fizer pode danificar o produto.
- **Não utilize o aspirador para recolher objectos duros afiados, brinquedos pequenos, pregos, clips de papel, etc.**
Podem danificar o aspirador ou o caixote do lixo.
- **Guardar o aspirador dentro de casa.**
Coloque o aspirador longe depois de o utilizar para evitar tropeçar nele.
- **O aparelho é não desenhado para uso por pessoas (inclusive crianças) com capacidade física, sensorial ou mental reduzida, ou falta de experiências e conhecimentos relativos, salvo estes fiquem com supervisão ou instruções quanto à utilização do aparelho por outra pessoa responsável pela seguridade deles.**
Crianças devem ser supervisionadas para assegurar que estes não joguem com o aparelho.
- **Utilize apenas componentes produzidos ou recomendados pelo vendedor da LG Electronics.**
Se não o fizer pode provocar danos no produto.
- **Utilizar apenas como está descrito neste manual. Utilize apenas com anexos ou acessórios aprovados ou recomendados pela LG.**
Se não o fizer pode provocar danos no produto ou danos físicos.
- **Para evitar lesões físicas e para evitar que a máquina deixe de funcionar quando limpa escadas, coloque-a na parte do fundo da escadas.**
Se não o fizer pode provocar danos no produto ou danos físicos.
- **Tem de utilizar os bocais acessórios no modo de sofá.**
Se não o fizer pode provocar danos no produto.
- **Certifique-se de que o filtro (filtro de exaustão e o filtro de segurança do motor) estão completamente secos antes de substituir a máquina.**
Se não o fizer pode provocar danos no produto.
- **Não seque o filtro num forno ou num microondas.**
Se não o fizer pode ter como consequência um incêndio.
- **Não seque o filtro num secador de roupa.**
Se não o fizer pode ter como consequência um incêndio.
- **Não seque junto de uma chama aberta.**
Se não o fizer pode ter como consequência um incêndio.
- **Limpe sempre o caixote do lixo depois de aspirar produtos para limpar ou dar brilho à carpete, pós e poeira fina.**
Estes produtos entopem os filtros, reduzem a circulação do ar e podem provocar danos no aspirador. Se não limpar o caixote do lixo pode provocar danos permanentes no aspirador. (Dependendo do modelo)
- **Não peque no suporte do tanque quando estiver a mover o aspirador.**
O corpo do aspirador pode cair quando separar o tanque e o corpo. Podem ocorrer lesões físicas ou danos no produto. **Deve pegar no suporte de transporte** quando estiver a movimentar o aspirador. (Dependendo do modelo)
- **Depois de esvaziar o tanque do pó, o indicador acende (vermelho) ou pisca, limpe o tanque do pó.**
Se não o fizer pode provocar danos no produto. (Dependendo do modelo)

ATENÇÃO

Protector térmico:

Este aspirador tem um termostato especial que protege o aspirador no caso do motor sobreaquecer. Se o aspirador se desligar subitamente, desligue o interruptor e retire a ficha do cabo de alimentação do aspirador da tomada. Verifique o aspirador para verificar se há uma fonte possível de calor, como por exemplo um tanque cheio de pó, um bocal bloqueado ou um filtro entupido.

Se tais condições se verificarem, resolva-as e aguarde 30 minutos antes de tentar utilizar o aspirador. Ao fim de 30 minutos, torne a ligar a ficha do cabo de alimentação do aspirador à tomada e ligue o interruptor. Se o aspirador ainda não funcionar, contacte um electricista qualificado.

Utilización

Acoplar el tubo flexible de aspiración

Introduzca la extremidad del cabezal del tubo flexible(1,2) en la apertura de aspiración. Si desea quitar la manguera flexible de la aspiradora, presione el botón (3) en la cabeza y luego tire hacia arriba.

Montaje de los tubos (según modelos)

• Metal tubo(4,5)

- Ensamble los dos tubos haciéndolos girar ligeramente.

• Tubo telescópico(6)

- Empuje el resorte(7) hacia adelante.
- Saque el tubo hasta la longitud requerida.
- Suelte el resorte para encajarlo.

Manera de trabajar con las boquillas (Según modelos)

Encaje la boquilla más grande de aspiración en la extremidad del tubo.

- **La boca de aspiración de 2 posiciones (8)** se encuentra equipada con un pedal (9) basculante que le permite adaptarla al tipo de suelo a limpiar:

Posición suelos lisos (baldosas, parquets,...): Haga descender el cepillo apretando el pedal.

Posición para la alfombra o tapete: puede presionar el pedal para levantar el cepillo.

• Boquilla para juntas(10)

Para aspiraciones en juntas, esquinas y ranuras.

• Boquilla para tapicería(11)

Para aspirar tapiceía, colchones, etc. Los recogedores de hilachas le ayudan a recoger hilos y pelusa.

• Pincel para muebles(12)

Para la aspiración de marcos de cuadros, perfiles de muebles, libros y otros objetos. (opción)

Conexión del cable y puesta en funcionamiento

Extraiga del aparato la longitud de cable deseada y conéctelo.

Pulse el botón (13) para encender la aspiradora. Si desea detener, pulse el botón (13) de nuevo.

Regulación de la potencia de aspiración

- La capacidad de succión aumenta rápidamente hasta el máximo(15).
- A medida que se corra el cursor hacia la derecha, la potencia aumenta. El asa(16) se encuentra equipada con un regulador manual(17) de flujo de aire que permite reducir momentáneamente la potencia de aspiración. (según modelos)

Para guardarlo (24)

Después de apagar y desenchufar la máquina, usted puede pulsar el botón (14) para devolver el cable de forma automática.

- Use el broche de almacenaje como se muestra, cuando se guarde la aspiradora.

Vaciar el tanque de polvo

Si la aspiradora tiene la máxima potencia y la boquilla no succiona, usted debe apagar el aparato, desenchufarlo y retirar la manguera. Saque el depósito de polvo (24) y el filtro de seguridad del motor (22) de la máquina, luego vacíe el depósito de polvo (26) y lave el filtro de seguridad del motor (22).

- Cuando el polvo en el depósito (19) ha alcanzado el nivel máximo.
- Cuando una gran cantidad de polvo ha bloqueado la cubierta interior (20).
- Cuando el filtro de seguridad del motor (22) tiene demasiado polvo.

Lavar el depósito de polvo (27) con agua limpia. Secar completamente en la sombra, para que la humedad se elimine totalmente.



Si la fuerza de succión es débil después que el depósito de polvo se vacía, por favor limpie el filtro de seguridad del motor. De lo contrario el producto puede resultar dañado.

Aumentar el depósito de polvo (24)

Apague el dispositivo, desenchufe, deslice la palanca (18) y mantener la manija del depósito, y luego elevar el depósito.

Abra el depósito de polvo (25)

Tire del gancho (21) detrás del depósito, y luego abra la tapa del depósito.

Cerrar el depósito de polvo

Coloque el gancho en el agujero en el mango de acuerdo con la dirección de la flecha (30) en la parte superior del mango, y bloquear el gancho para cerrar el depósito de polvo.

Fije el depósito de polvo

Cerrar el depósito de polvo de acuerdo con la dirección de la flecha (31), y luego lo puso en la aspiradora.

Limpiar el filtro de seguridad del motor

El filtro de seguridad del motor está ubicado dentro de la máquina debajo del depósito de polvo.

Cada vez que vaya a limpiar el filtro de seguridad, le aconsejamos que lo retire de la máquina (28).

Lávelo con agua fría (29) y déjelo secar a la sombra para que la humedad se elimine completamente.

Luego vuélvalo a poner en la aspiradora.

Por favor, limpie el filtro de seguridad del motor por lo menos una vez al mes.



No use la aspiradora sin el filtro de seguridad del motor.

De lo contrario el producto puede resultar dañado, y el rendimiento puede ser pobre.

Limpeza del filtro de escape (32)

- El filtro de escape es un filtro HEPA reusable (depende del modelo).
- Suelte el gancho para quitar el filtro de escape en el cuerpo antes de limpiarlo.
- Desempolve el filtro (No lave el filtro con agua).
- El filtro de escape debe ser limpiado por lo menos una vez por año.

Boquilla mini turbina (opcional) (33)

- La mini turbina es usada para escaleras y otros lugares difíciles de alcanzar.

- Para limpiar la boquilla de la mini turbina, remueva la tapa de la boquilla: Remueva 2 tornillos de la base y quite la tapa de la boquilla como se muestra.
- Limpie frecuentemente y remueva el cabello, hilos y pelusa enredada en el área del cepillo. De lo contrario podría dañarse la boquilla de la mini turbina.

Boquilla con turbo (depende del modelo) (34)

- Limpar bocal de escova de turbina
- Pressionar o botão no lado traseiro do bocal para separar a tampa de ar.
- Usar a escova de limpeza & instrumentos para fenda para limpar a escova e o ventilador.

¿Qué hacer si su aspiradora no funciona?

Revise si su aspiradora está correctamente conectada y si el interruptor de corriente está operativo.

¿Qué hacer cuando el poder de succión se reduce?

- Apague la aspiradora y desconectela.
- Revise los tubos, la manguera y que las herramientas de limpieza no estén obstruidas.
- Compruebe si el polvo en el depósito ha alcanzado el nivel máximo. Vacíe el depósito de polvo cuando sea necesario.
- Compruebe si la cubierta interior (20) está bloqueada, y límpiela cuando sea necesario.
- Compruebe que el filtro de seguridad del motor (22) no esté lleno de polvo, y sí es necesario lávelo.

Funcionamento

Ligar a mangueira de aspiração

Encaixe a cabeça rotativa(1,2) do tubo flexível na abertura de aspiração.

Se quiser remover a mangueira flexível do aspirador, pressione o botão (3) na cabeça e puxe-o para cima.

Montagem dos tubos

(conforme o modelo)

- **Metal tubo(4,5).**
 - Monte os dois tubos rodando ligeiramente.
- **Tubo telescópico(6)**
 - Empurre a lingueta(7) de mola para a frente.
 - Puxe o tubo até ao comprimento necessário.
 - Solte a lingueta de mola para bloquear.

O trabalho com as tubeiras

(conforme o modelo)

Encaixe a escova na extremidade do tubo.

- **A escova com duas posições (8)** está equipada com um pedal(9) basculante para se adaptar ao tipo de solo que deseja limpar:
Posição solos lisos (mosaicos, parquets...): desça a escova carregando no pedal.
Posição para o tapete ou carpete: pode empurrar o pedal para levantar a escova.
- **Tubeira para juntas(10)**
Para aspirar juntas, cantos e fendas.
- **Agulheta para Forros(11)**
Para aspirar os forros, colchões, etc. Os sacos de linhas ajudam a apanhar linhas e cotão.
- **Pincel para móveis(12)**
Para aspirar caixilhos de quadros, perfis de móveis, livros e outros objectos de contornos irregulares. (opção)

Ligação do cabo eléctrico e funcionamento

Puxe o cabo eléctrico do aparelho até ao comprimento desejado e ligue à corrente. Pressione o botão (13) para ligar o aspirador. Se quiser parar, aperte o botão (13) novamente.

Regulação da potência de aspiração

- A capacidade de sucção aumenta gradualmente até o MÁX. (15)
- Quanto mais empurrar o cursor para a direita mais a potência aumenta. O punho(16) do tubo flexível está equipado com um regulador manual(17) do débito de ar que lhe permite controlar momentaneamente a potência de aspiração. (conforme o modelo)

Arrumação

Depois de desligar e desconectar o aparelho, você pode apertar o botão (14) para devolver o cabo automaticamente.

- Use o grampo da maneira mostrada para guardar o aspirador de pó (18) .

Esvazie o depósito de poeira

Se o aspirador tiver a potência no máximo e não aspirar, deve desligar o aparelho, retirá-lo da ficha e remover o tubo. Retire o depósito de pó (24) motor do filtro (20) da máquina e, em seguida esvazie o depósito de pó (19) e lave o filtro de segurança do motor (20).

- Quando a poeira no tanque (21) atingiu o nível máximo.
- Quando uma grande quantidade de poeira bloqueou a tampa interna (22).
- Quando a segurança filtro do motor (20) é muito empoeirado.

Limpe o pó (23) com água limpa. Enxague num local sombrio para que a humidade seja totalmente removida.



Se a força de sucção for fraca depois do depósito ser esvaziado, limpe o filtro de segurança do motor.

Caso contrário, o produto pode estar danificado.

Levante o tanque de pó

Após desligar o aparelho e retirá-lo da ficha, fique a pressionar o botão e a segurar na pega do tanque, retirando-o em seguida.

Abra o reservatório de poeira

Pressione este botão (25) atrás do tanque e abra a tampa.

Ajuste do reservatório de pó Seguindo a direcção da seta (26), feche o reservatório e coloque-o no aspirador.

Limpe o filtro de segurança do motor

O filtro de segurança do motor está dentro da máquina, por cima do reservatório de pó. Cada vez que limpar este filtro deve retirá-lo (27), lavá-lo em água limpa (28) e secá-lo num lugar escuro para que toda a humidade seja removida. Depois disso, volte a colocá-lo no aspirador

 **Não utilize o aspirador sem o filtro de segurança do motor.**

Caso contrário, o produto pode ser danificado, eo desempenho pode ser ruim.

O que fazer se o aparelho não estiver a funcionar

Verifique se a ficha do aparelho está ligada corretamente e se a tomada eléctrica está a funcionar.

O que fazer que o desempenho de sucção se reduzir?

- Pare o aparelho e tire a ficha da tomada.
- Verifique se os tubos, tubo flexível e os acessórios não estão entupidos.
- Verifique se o pó no tanque atingiu o nível máximo. Esvazie o depósito de poeiras, quando necessário.
- Verifique se a tampa interna (22) está bloqueada, e limpe-a se necessário.
- Verifique se o filtro de segurança do motor (20) está empoeirado, e ele deve ser limpo quando necessário.



Cómo deshacerse de aparatos eléctricos y electrónicos viejos

1. Si un producto aparece el símbolo de un contenedor de basura tachado, significa que éste se acoge a la Directiva 2002/96/CE.
2. Todos los aparatos eléctricos o electrónicos se deben desechar de forma distinta del servicio municipal de recogida de basura, a través de puntos de recogida designados por el gobierno o las autoridades locales.
3. La correcta recogida y tratamiento de los dispositivos inservibles contribuye a evitar riesgos potenciales para el medio ambiente y la salud pública.
4. Para obtener más información sobre cómo deshacerse de sus aparatos eléctricos y electrónicos viejos, póngase en contacto con su ayuntamiento, el servicio de recogida de basuras o el establecimiento donde adquirió el producto.



Eliminação do seu antigo aparelho

1. Quando este símbolo de latão cruzado estiver afixado a um produto, significa que o produto é abrangido pela Directiva Europeia 2002/96/CE.
2. Todos os produtos eléctricos e electrónicos devem ser eliminados separadamente do lixo doméstico através de pontos de recolha designados, facilitados pelo governo ou autoridades locais.
3. A eliminação correcta do seu aparelho antigo ajuda a evitar potenciais consequências negativas para o ambiente e para a saúde humana.
4. Para obter informações mais detalhadas acerca da eliminação do seu aparelho antigo, contacte as autoridades locais, um serviço de eliminação de resíduos ou a loja onde comprou o produto.