



LG

Life's Good

ČESKY

NÁVOD K OBSLUZE

MONITOR LED LCD

Před uvedením zařízení do provozu si pečlivě prostudujte tento návod a uložte jej pro budoucí potřebu.

MODELY MONITORU LED LCD

E2391VR

OBSAH

3 MONTÁŽ A PŘÍPRAVA

- 3 Vybalení
- 4 Součásti a tlačítka
- 6 Instalace monitoru
- 6 - Montáž na stolek

8 POUŽÍVÁNÍ MONITORU

- 8 Připojení k počítači
- 8 - Připojení D-SUB
- 9 - Připojení HDMI
- 9 - Připojení DVI k HDMI

10 ÚPRAVA NASTAVENÍ

- 10 Přístup k hlavním menu
- 11 Úprava nastavení
- 11 - Nastavení menu
- 13 - Nastavení možnosti DUAL MONITOR (DUÁLNÍ MONITOR)
- 13 - Nastavení možnosti DUAL WEB (DUÁLNÍ WEB)
- 14 - Nastavení SUPER+ RESOLUTION (ROZLIŠENÍ SUPER+)
- 14 - Nastavení hlasitosti (podporováno pouze v režimu HDMI)
- 15 - Nastavení SUPER ENERGY SAVING (ÚSPORA ENERGIE SUPER)

16 ODSTRAŇOVÁNÍ POTÍŽÍ

18 TECHNICKÉ ÚDAJE

- 19 Přednastavené režimy (rozlíšení)
- 19 - Časování PC(D-SUB / HDMI)
- 19 - Časování HDMI
- 19 Indikátor

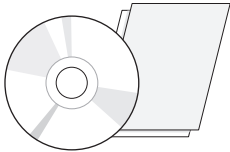
20 SPRÁVNÁ POLOHA

- 20 Správná poloha při používání monitoru.

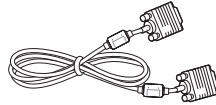
MONTÁŽ A PŘÍPRAVA

Vybalení

Zkontrolujte, zda produkt obsahuje následující položky. Pokud některé příslušenství chybí, obraťte se na místního prodejce, od něhož jste produkt zakoupili. Vyobrazení v tomto návodu se může lišit od skutečného produktu nebo příslušenství.

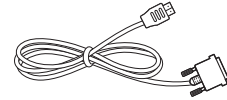


CD (Návod k obsluze)/Karta



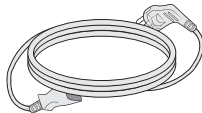
Kabel D-SUB

(Tento signálový kabel může být připojen k produktu před expedicí.)

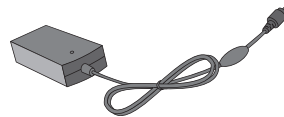


Kabel HDMI na DVI

(Tento kabel není dodáván ve všech zemích.)



Napájecí kabel



Adaptér střídavého proudu



UPOZORNĚNÍ

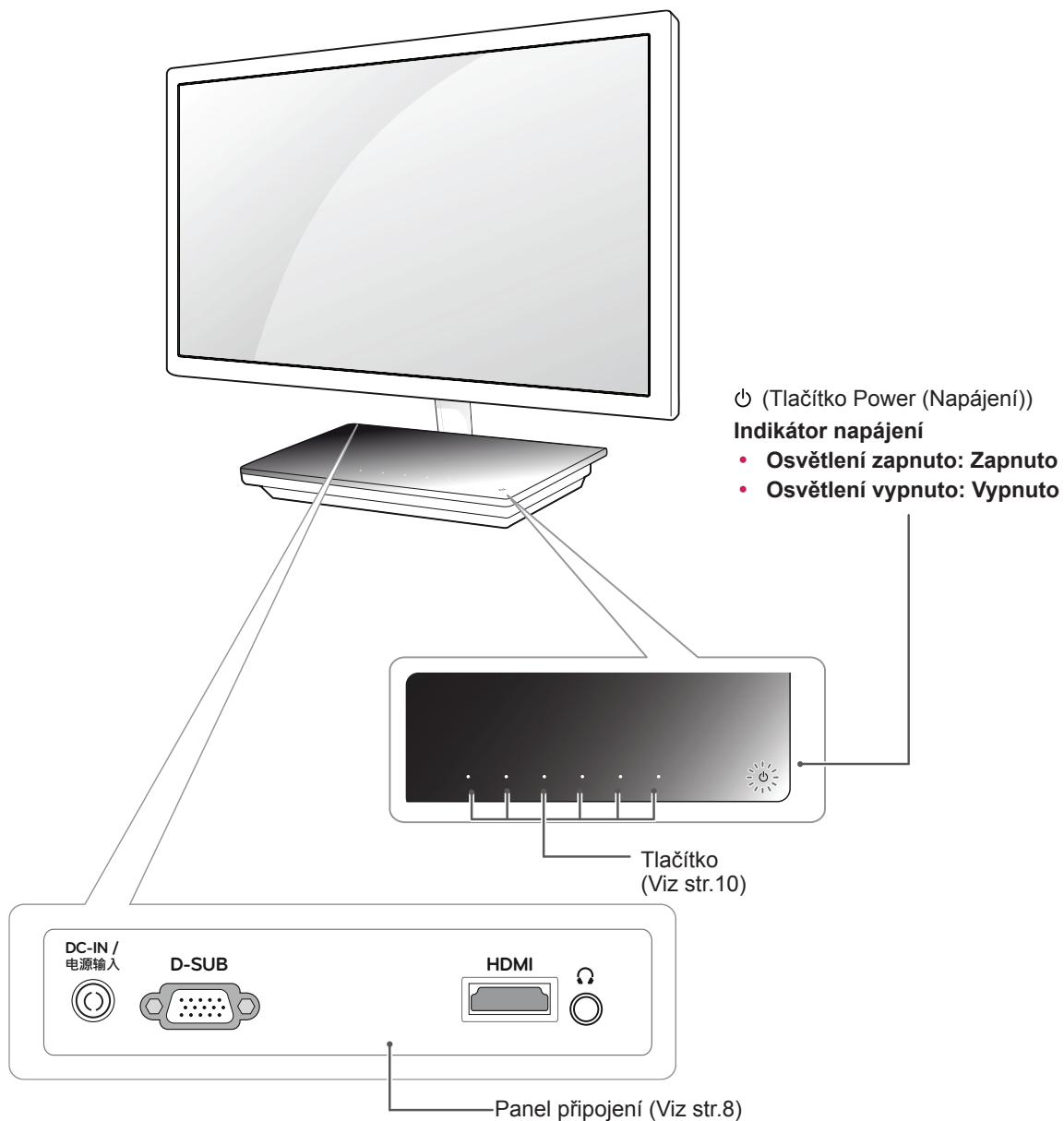
- Nepoužívejte jiné než schválené příslušenství, jinak není zaručena bezpečnost a životnost produktu.
- Záruka se nevztahuje na poškození a zranění způsobená neschváleným příslušenstvím.



POZNÁMKA

- Příslušenství dodané se zařízením se může v závislosti na modelu lišit.
- Technické údaje produktu nebo obsah v tomto návodu se mohou za účelem zlepšení funkcí produktu změnit bez předchozího upozornění.
- V souladu se standardními předpisy pro tento produkt je nutné používat stíněné signálové kabely rozhraní (kabel RGB) s feritovým jádrem.

Součásti a tlačítka



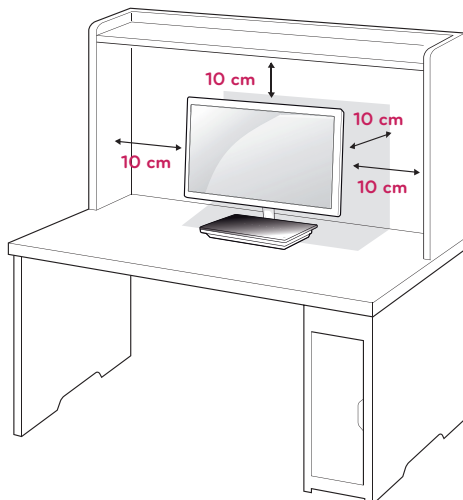
Tlačítko	Popis	
MENU	Přechod do hlavních menu. (Viz str.11)	
První tlačítko zleva	OSD LOCKED/UNLOCKED (OSD UZAMČENO/ODEMČENO)	Tato funkce umožňuje zamknout aktuální nastavení, aby nebylo možné je nechtěně změnit. Stiskněte první tlačítko zleva a na několik sekund je přidržte. Měla by se zobrazit zpráva „OSD LOCKED“ (OSD UZAMČENO). Ovládání OSD lze kdykoli odemknout stisknutím prvního tlačítka zleva na několik sekund. Měla by se zobrazit zpráva „OSD UNLOCKED“ (OSD ODEMČENO).
SUPER+ RESOLUTION (ROZLIŠENÍ SUPER+)	Pomocí tohoto tlačítka vstoupíte do menu SUPER+ RESOLUTION (ROZLIŠENÍ SUPER+). Více informací.(Viz str.14)	
SUPER ENERGY SAVING (ÚSPORA ENERGIE SUPER)	Pomocí tohoto tlačítka vstoupíte do menu SUPER ENERGY SAVING (ÚSPORA ENERGIE SUPER). Více informací.(Viz str.15)	
AUTO (AUTOMATICKY)	Při nastavování zobrazení vždy stiskněte tlačítko AUTO (AUTOMATICKY) v menu MONITOR SETUP OSD (NASTAVENÍ OSD MONITORU). (Podporováno pouze v analogovém režimu) Nejlepší režim zobrazení: 1 920 x 1 080	
VOLUME (HLASITOST) (pouze režim HDMI)	Nastavení hlasitosti monitoru. (Viz str.14)	
INPUT (VSTUP)	Umožňuje zvolit vstupní signál. <ul style="list-style-type: none"> • Pokud jsou připojeny minimálně dva vstupní signály, můžete zvolit vstupní signál (D-SUB/HDMI), který chcete použít. • Pokud je připojen jen jeden vstupní signál, je zjištěn automaticky. Výchozí nastavení je D-SUB. 	
EXIT (UKONČIT)	Opuštění menu OSD (On Screen Display).	
⏻ (Tlačítko Power (Napájení))	Zapnutí nebo vypnutí napájení. Indikátor napájení	Indikace napájení svítí bíle, pokud je monitor v normálním provozu (režim Zapnuto). Pokud je monitor v režimu Spánku, indikace napájení svítí červeně.

Instalace monitoru

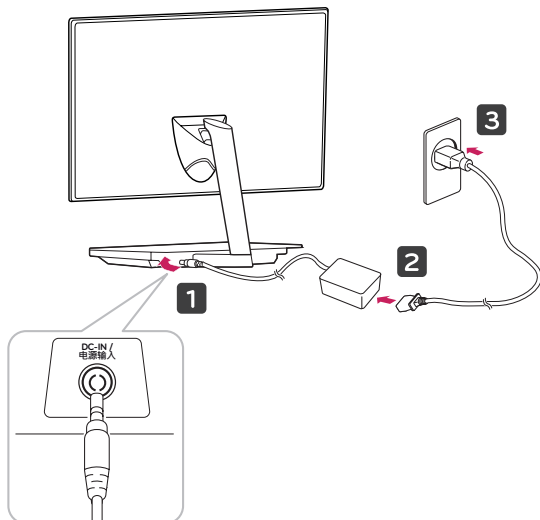
Montáž na stolek

- 1 Zvedněte a nakloňte monitor do vzpřímené polohy na stolku.

Mezi monitorem a stěnou musí zůstat 10 cm místa (minimálně) pro zajištění správného větrání.



- 2 Připojte adaptér střídavého proudu a napájecí kabel do elektrické zásuvky.



- 3 Stisknutím tlačítka Power (Napájení) na základně stojanu ZAPNETE monitor.



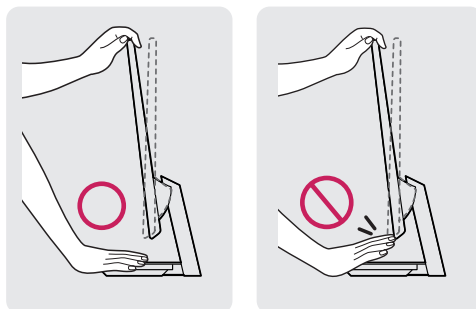
UPOZORNĚNÍ

Nejprve odpojte napájecí kabel a teprve poté přemísťujte nebo instalujte monitor. Jinak může dojít k úrazu elektrickým proudem.

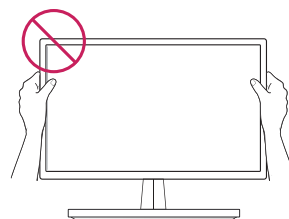


VAROVÁNÍ

Při nastavování úhlu náklonu obrazovky nedržte dolní část rámu monitoru způsobem znázorněným na následujícím obrázku. Mohli byste si poranit prsty.

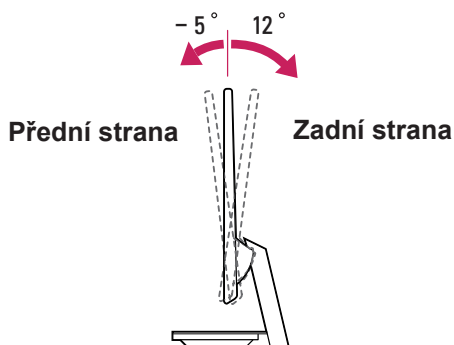


Při nastavování úhlu monitoru se monitoru nedotýkejte ani na něj netlačte.



POZNÁMKA

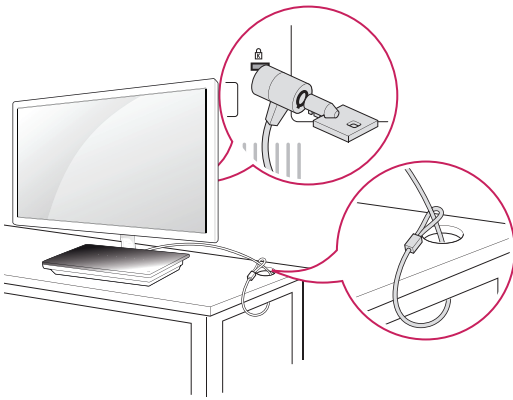
Nakloněním o +12 až -5 stupňů nahoru nebo dolů nastavte úhel sledování monitoru podle svých potřeb.



Použití bezpečnostního systému Kensington

Konektor bezpečnostního systému Kensington se nachází na zadní straně monitoru. Další informace o instalaci a používání naleznete v návodu přiloženém k bezpečnostnímu systému Kensington nebo na webové stránce <http://www.kensington.com>.

Lankem bezpečnostního systému Kensington spojte monitor a stolek.



! POZNÁMKA

Bezpečnostní systém Kensington je volitelné příslušenství. Můžete jej zakoupit ve většině obchodů s elektronikou.

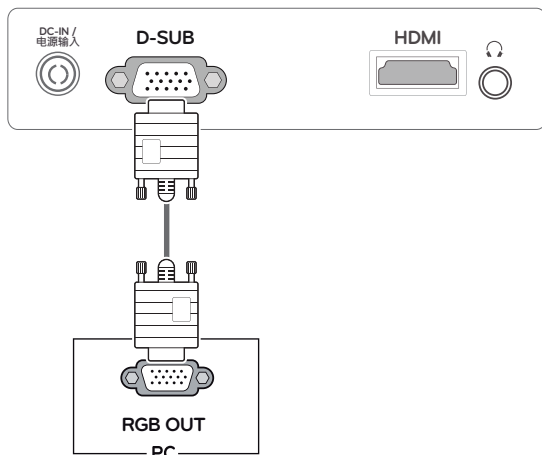
POUŽÍVÁNÍ MONITORU

Připojení k počítači

- Váš monitor podporuje funkci Plug & Play*.
*Plug & Play: Počítač bez nutnosti konfigurace a zásahu uživatele rozpozná zařízení, které uživatel k počítači připojí.

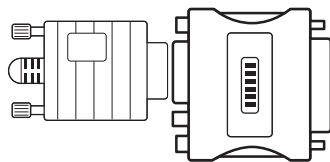
Připojení D-SUB

Přenáší analogové video z počítače do monitoru. Propojte počítač a monitor pomocí dodaného 15kolíkového signálového kabelu D-sub podle následujících vyobrazení.



! POZNÁMKA

- Při použití vstupního signálového kabelu D-Sub pro počítače Macintosh

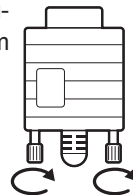


• Redukce pro Mac

Pro použití se systémy Apple Macintosh potřebujete samostatnou redukci, která změní VGA konektor D-SUB s 15 kolíky (ve 3 řadách) na dodávaném kabelu na konektor s 15 kolíky ve 2 řadách.

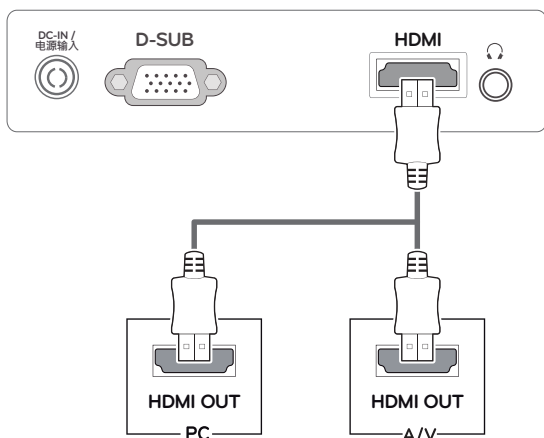
! UPOZORNĚNÍ

- Připojte kabel vstupního signálu a utáhněte jej otáčením šroubů ve směru hodinových ručiček.
- Netlačte na obrazovku prstem delší dobu, protože to může dočasně způsobit zkreslení obrazu na obrazovce.
- Abyste předešli vypálení obrazu, nezobrazujte na monitoru dlouho statický obraz. Pokud je to možné, používejte spořič obrazovky.



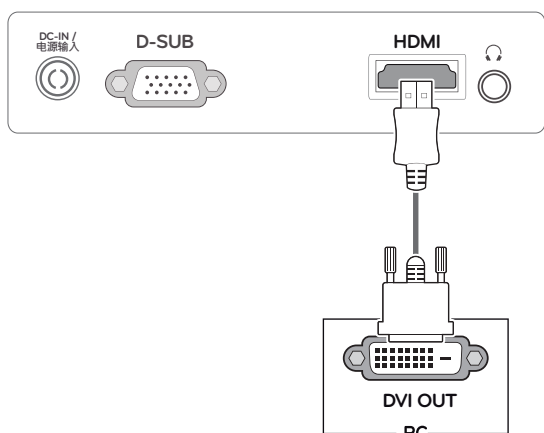
Připojení HDMI

Přenáší signál digitálního videa a zvuku z počítače nebo A/V zařízení do monitoru. Propojte počítač nebo A/V zařízení a monitor pomocí kabelu HDMI podle následujícího vyobrazení.



Připojení DVI k HDMI

Přenáší signál digitálního videa z počítače do monitoru. Propojte počítač a monitor pomocí kabelu DVI-HDMI podle následujícího vyobrazení.



! POZNÁMKA

- Pokud používáte počítač s výstupem HDMI, může docházet k problémům s kompatibilitou.
- Pokud chcete monitor používat pro dva počítače, připojte k monitoru příslušné signálové kabely (D-SUB/HDMI).
- Pokud monitor zapnete, když je studený, může obrazovka chvíli blikat. Jedná se o normální jev.
- Na obrazovce se mohou objevit červené, zelené nebo modré body. Jedná se o normální jev.

Funkce Self Image Setting (Samonastavení obrazu)

Stisknutím tlačítka power (napájení) na základně stojanu zapnete monitor. Jakmile se monitor zapne, automaticky se provede funkce „**Self Image Setting**“ (**Samonastavení obrazu**). (Podporováno pouze v analogovém režimu)



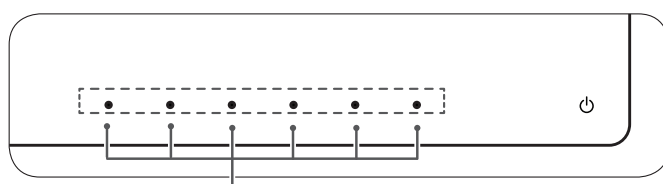
! POZNÁMKA

- **Funkce „Self Image Setting“ (Samonastavení obrazu).**
Tato funkce poskytne uživateli optimální nastavení obrazu. Když uživatel monitor poprvé připojí, tato funkce automaticky upraví zobrazení na optimální nastavení pro jednotlivé vstupní signály. (Podporováno pouze v analogovém režimu.)
- **Funkce „AUTO“ (AUTOMATICKY).**
Když se během používání zařízení nebo po změně rozlišení vyskytnou problémy jako rozmazaný obraz, rozmazaná písmena, blikání obrazovky nebo nakloněný obraz, stisknutím tlačítka funkce AUTO (AUTOMATICKY) zlepšíte rozlišení. (Podporováno pouze v analogovém režimu.)

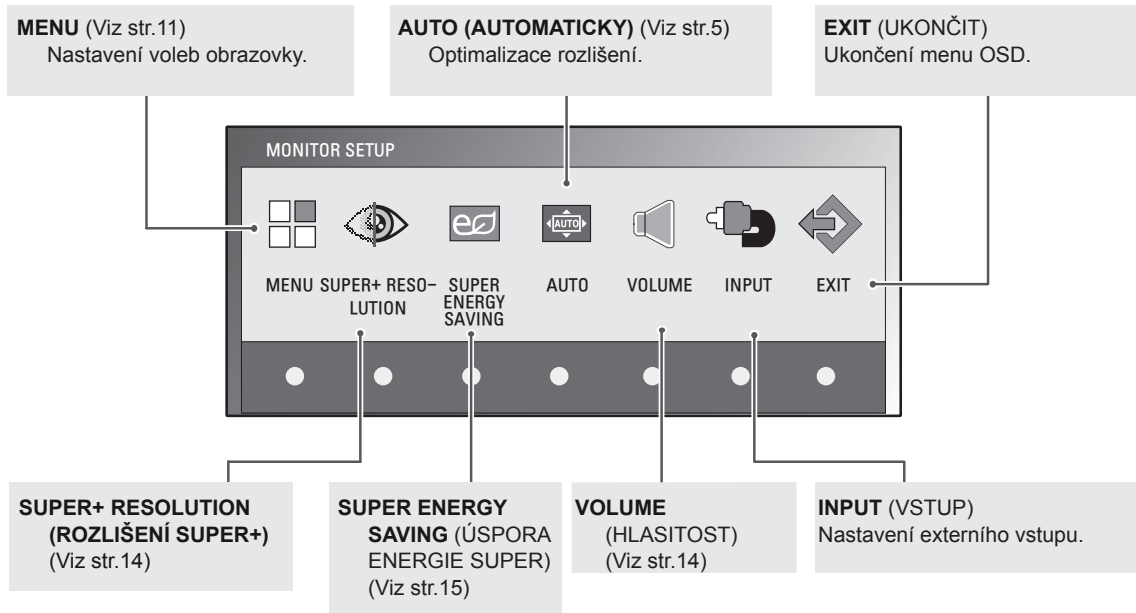
ÚPRAVA NASTAVENÍ

Přístup k hlavním menu

- 1 Stisknutím libovolného tlačítka na základně stojanu monitoru zobrazíte menu **MONITOR SETUP** OSD (NASTAVENÍ MONITORU OSD).
- 2 Stiskněte požadovanou položku menu.
- 3 Pomocí tlačítek na základně stojanu monitoru změňte hodnotu položky menu.
Pokud se chcete vrátit do vyššího menu nebo nastavit jiné položky menu, použijte tlačítko se šipkou nahoru (↑).
- 4 Menu OSD ukončíte výběrem možnosti **EXIT** (UKONČIT).



Základna stojanu monitoru – Tlačítka



! POZNÁMKA

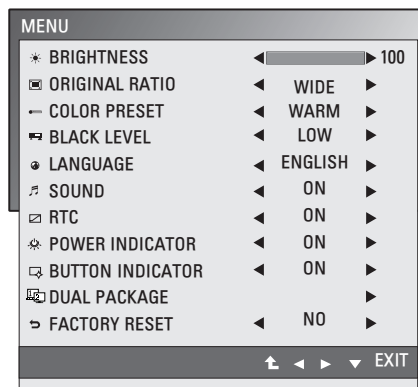
Aktivní jsou různé položky menu v závislosti na typu vstupního signálu.

	MENU	SUPER+ RESOLUTION (ROZLIŠENÍ SUPER+)	SUPER ENERGY SAVING (ÚSPORA ENERGIE SUPER)	AUTO (AUTOMATICKY)	VOLUME (HLASITOST)	INPUT (VSTUP)	EXIT (UKONČIT)
E2391VR	•	•	•	•	-	•	•
E2391VR (Pouze režim HDMI)	•	•	•	-	•	•	•

Úprava nastavení

Nastavení menu

- 1 Stisknutím libovolného tlačítka na základně stojanu monitoru zobrazíte menu **MONITOR SETUP** OSD (NASTAVENÍ MONITORU OSD).
- 2 Stisknutím tlačítka **MENU** zobrazíte možnosti v menu OSD.
- 3 Možnosti nastavíte stisknutím tlačítka ◀ nebo ▶ nebo ▼.
- 4 Menu OSD ukončíte výběrem možnosti **EXIT** (UKONČIT).
Pokud se chcete vrátit do vyššího menu nebo nastavit jiné položky menu, použijte tlačítko se šipkou nahoru (⬆).



ČESKY

Dostupná nastavení MENU jsou popsána níže.

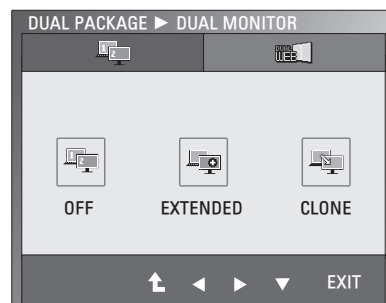
Menu	Analogové	HDMI	Popis
BRIGHTNESS (JAS)	•	•	Umožňuje nastavit jas obrazovky.
ORIGINAL RATIO (PŮVODNÍ POMĚR)	•	•	WIDE (ŠIROKÝ)
			Přepnutí na režim celé obrazovky podle vstupního signálu obrazu.
COLOR PRESET (PŘEDNASTAVENÍ BAREV)	•	•	ORIGINAL (PŮVODNÍ)
			Změna poměru vstupního signálu obrazu na původní. * Tato funkce funguje pouze v případě, že je vstupní rozlišení nižší než poměr monitoru (16:9).
BLACK LEVEL (ÚROVEŇ ČERNÉ) (Podporováno pouze v režimu HDMI)	-	•	PRESET (PŘEDNASTAVENÍ)
			Zvolte barvy obrazovky. • WARM (TEPLÉ): Nastaví obrazovku na teplé barvy (více do červena). • MEDIUM (STŘEDNÍ): Nastaví obrazovku na střední teplotu barev. • COOL (CHLADNÉ): Nastaví obrazovku na chladné barvy (více do modra).
LANGUAGE (JAZYK)	•	•	Umožňuje změnu jazyka menu.
SOUND (ZVUK)	•	•	Tato funkce slouží k ZAPNUTÍ nebo VYPNUTÍ bzučáku. Bzučák se spustí v následujících případech: • Zapnutí/vypnutí stejnoseměrného proudu • Zapnutí střídavého proudu • Zapnutí/vypnutí menu Monitor Setup OSD (Nastavení monitoru OSD) • Zapnutí/vypnutí MENU OSD • Zapnutí/vypnutí menu SUPER+ RESOLUTION OSD (ROZLIŠENÍ SUPER+) • Zapnutí/vypnutí menu DUAL PACKAGE OSD (DUÁLNI BALÍČEK OSD) • Zapnutí/vypnutí menu SUPER ENERGY SAVING OSD (ÚSPORA ENERGIE OSD SUPER) • Zapnutí/vypnutí menu VOLUME OSD (HLASITOST OSD)

Menu	Analogové	HDMI	Popis
RTC	•	•	Pokud nastavíte možnost ON (ZAPNUTO), zapnete funkci Ovládání doby odezvy a snížíte následný obraz obrazovky. Pokud nastavíte možnost OFF (VYPNUTO), vypnete funkci Ovládání doby odezvy a fungování na panelu pro dobu odezvy.
POWER INDICATOR (INDIKÁTOR NAPÁJENÍ)	•	•	Tato funkce slouží k nastavení indikátoru napájení na základně stojanu monitoru do stavu ON (ZAPNUTO) nebo OFF (VYPNUTO). Nastavíte-li možnost OFF (VYPNUTO), indikátor se vypne. Nastavíte-li možnost ON (ZAPNUTO), indikátor se automaticky zapne.
BUTTON INDICATOR (INDIKÁTOR TLAČÍTEK)	•	•	Tato funkce slouží k nastavení tlačítka indikátoru na základně stojanu monitoru do stavu ON (ZAPNUTO) nebo OFF (VYPNUTO). Nastavíte-li možnost OFF (VYPNUTO), indikátor se vypne. Nastavíte-li možnost ON (ZAPNUTO), indikátor se zapne.
DUAL PACKAGE (DUÁLNÍ BALÍČEK)	•	•	Přechod na funkci DUAL PACKAGE (DUÁLNÍ BALÍČEK).
FACTORY RESET (OBNOVIT VÝCHOZÍ)	•	•	Vrátí monitor na původní výchozí nastavení kromě nastavení „LANGUAGE“ (JAZYK).

- **Analogové:** Vstup D-SUB(analogový signál).
- **HDMI:** vstup HDMI(digitální signál).

Nastavení možnosti DUAL MONITOR (DUÁLNÍ MONITOR)

- 1 Stisknutím libovolného tlačítka na základně stojanu monitoru zobrazíte menu **MONITOR SETUP** OSD (NASTAVENÍ MONITORU OSD).
- 2 Stisknutím tlačítka **MENU** zobrazíte možnosti v menu OSD.
- 3 Možnost **DUAL PACKAGE** vyberete stisknutím tlačítka ▼.
- 4 Chcete-li vstoupit do menu **DUAL PACKAGE**, stiskněte tlačítko ►.
- 5 Nastavte možnosti stisknutím tlačítek ▼ a poté ◀ a ▶.
- 6 Menu OSD ukončíte výběrem možnosti **EXIT** (UKONČIT).
Pokud se chcete vrátit do vyššího menu nebo nastavit jiné položky menu, použijte tlačítko se šipkou nahoru (⬆).

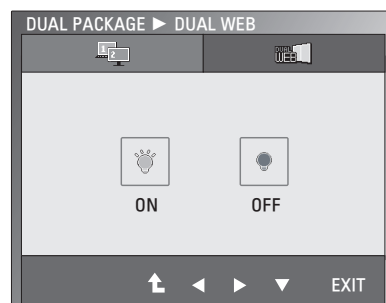


Dostupná nastavení DUAL MONITOR (DUÁLNÍ MONITOR) jsou popsána níže.

Menu	Popis	
DUAL MONITOR (DUÁLNÍ MONITOR)	OFF (VYPNUTO)	Volbou OFF (VYPNUTO), vypnete režim DUAL MONITOR (DUÁLNÍ MONITOR).
	EXTENDED (ROZŠÍŘENÉ)	Volbou EXTENDED (ROZŠÍŘENÉ) může uživatel nastavit sekundární monitor do režimu rozšíření primárního monitoru.
	CLONE (KLON)	Volbou možnosti CLONE (KLON) může uživatel nastavit sekundární monitor jako klon primárního monitoru.

Nastavení možnosti DUAL WEB (DUÁLNÍ WEB)

- 1 Stisknutím libovolného tlačítka na základně stojanu monitoru zobrazíte menu **MONITOR SETUP** OSD (NASTAVENÍ MONITORU OSD).
- 2 Stisknutím tlačítka **MENU** zobrazíte možnosti v menu OSD.
- 3 Možnost **DUAL PACKAGE** vyberete stisknutím tlačítka ▼.
- 4 Chcete-li vstoupit do menu **DUAL PACKAGE**, stiskněte tlačítko ►.
- 5 Nastavte možnosti stisknutím tlačítek ▼ a poté ◀ a ▶.
- 6 Menu OSD ukončíte výběrem možnosti **EXIT** (UKONČIT).
Pokud se chcete vrátit do vyššího menu nebo nastavit jiné položky menu, použijte tlačítko se šipkou nahoru (⬆).



Dostupná nastavení DUAL WEB (DUÁLNÍ WEB) jsou popsána níže.

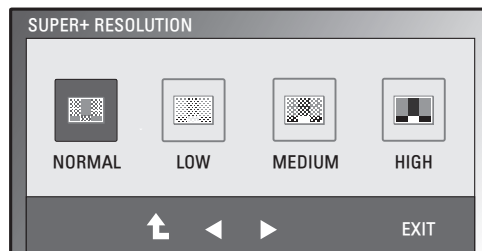
Menu	Popis	
DUAL WEB (DUÁLNÍ WEB)	ON (ZAPNUTO)	Rozdělením na poloviny pomáhá uživateli efektivně procházet web. Pomáhá uspořádat a přemísťovat okna na obrazovce. Pomáhá uživateli měnit poměr rozdělených oken.
	OFF (VYPNUTO)	Volbou OFF (VYPNUTO), vypnete režim DUAL WEB (DUÁLNÍ WEB).

! POZNÁMKA

- Po přechodu počítače do režimu úspory energie při zapnutí možnosti úspory energie může uživatel stisknutím libovolného tlačítka a volbou možnosti **DUAL PACKAGE (DUÁLNÍ BALÍČEK)** vrátit monitor do normálního režimu.

Nastavení SUPER+ RESOLUTION (ROZLIŠENÍ SUPER+)

- 1 Stisknutím libovolného tlačítka na základně stojanu monitoru zobrazíte menu **MONITOR SETUP** OSD (NASTAVENÍ MONITORU OSD).
- 2 Stisknutím tlačítka **SUPER+ RESOLUTION** (ROZLIŠENÍ SUPER+) zobrazíte možnosti v menu OSD.
- 3 Stisknutím tlačítek ◀ nebo ▶ nastavíte možnosti.
- 4 Menu OSD ukončíte výběrem možnosti **EXIT** (UKONČIT).
Pokud se chcete vrátit do vyššího menu nebo nastavit jiné položky menu, použijte tlačítko se šipkou nahoru (⬆).



Dostupná nastavení SUPER RESOLUTION (ROZLIŠENÍ SUPER+) jsou popsána níže.

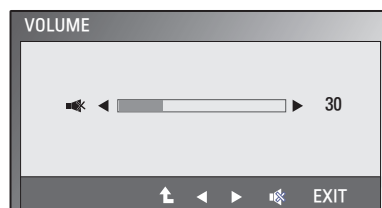
Menu	Popis
NORMAL (NORMÁLNÍ)	Vyberte toto nastavení v případě, že produkt chcete používat v nejobvyklejším prostředí používání. V normálním režimu je nastavení SUPER+ RESOLUTION (ROZLIŠENÍ SUPER+) vypnuto.
LOW (NÍZKÉ)	Nastavení pomáhá optimalizovat obrazovku, pokud chce uživatel získat obrazovku s přirozeným videem a klidným obrazem. Možnost je efektivní pro videa s pomalými pohyby nebo nehybným obrazem.
MEDIUM (STŘEDNÍ)	Nastavení pomáhá optimalizovat obrazovku, pokud chce uživatel získat obrazovku s videem se střední hodnotou mezi nízkým a vysokým nastavením. Nastavení je efektivní pro videa s úrovní UCC a SD.
HIGH (VYSOKÉ)	Nastavení pomáhá optimalizovat obrazovku, pokud chce uživatel získat obrazovku s ostrým videem a jasným obrazem. Možnost je efektivní pro obrazovky videa a hry ve vysokém rozlišení.

! POZNÁMKA

- V závislosti na režimu SR (SUPER+ RESOLUTION (ROZLIŠENÍ SUPER+)) může docházet k šumu. Vychutnejte si jasný obraz zvolením režimu SR (SUPER+ RESOLUTION (ROZLIŠENÍ SUPER+)) v závislosti na obsahu.

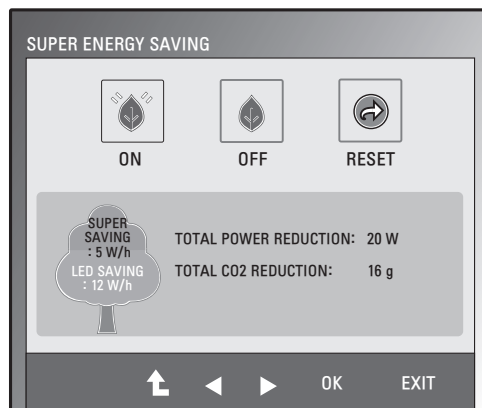
Nastavení hlasitosti (podporováno pouze v režimu HDMI)

- 1 Stisknutím libovolného tlačítka na základně stojanu monitoru zobrazíte menu **MONITOR SETUP** OSD (NASTAVENÍ MONITORU OSD).
- 2 Stisknutím tlačítka **VOLUME** (HLASITOST) zobrazíte možnosti v menu OSD.
- 3 Stisknutím tlačítek ◀ nebo ▶ nastavíte **VOLUME** (HLASITOST).
- 4 Menu OSD ukončíte výběrem možnosti **EXIT** (UKONČIT).
Pokud se chcete vrátit do vyššího menu nebo nastavit jiné položky menu, použijte tlačítko se šipkou nahoru (⬆).



Nastavení SUPER ENERGY SAVING (ÚSPORA ENERGIE SUPER)

- 1 Stisknutím libovolného tlačítka na základně stojanu monitoru zobrazíte menu **MONITOR SETUP** OSD (NASTAVENÍ MONITORU OSD).
- 2 Stisknutím tlačítka **SUPER ENERGY SAVING** zobrazíte možnosti v menu OSD.
- 3 Pomocí tlačítek ◀ nebo ▶ nastavíte možnosti.
- 4 Menu OSD ukončíte výběrem možnosti **EXIT** (UKONČIT).
Pokud se chcete vrátit do vyššího menu nebo nastavit jiné položky menu, použijte tlačítko se šipkou nahoru (↑).



Dostupná nastavení funkce SUPER ENERGY SAVING (ÚSPORA ENERGIE SUPER) jsou popsána níže.

Menu	Popis
ON (ZAPNUTO)	Aktivuje funkci SUPER ENERGY SAVING (ÚSPORA ENERGIE SUPER), se kterou můžete ušetřit energii.
OFF (VYPNUTO)	Vypne funkci SUPER ENERGY SAVING (ÚSPORA ENERGIE SUPER).
RESET (RESETOVÁNÍ)	Resetuje hodnoty odhadované celkové spotřeby energie a snížení emisí CO2.

! POZNÁMKA

- **TOTAL POWER REDUCTION (CELKOVÉ SNÍŽENÍ ENERGIE):** Kolik energie se při používání monitoru ušetří.
- **TOTAL CO2 REDUCTION (CELKOVÉ SNÍŽENÍ CO2):** Změní hodnotu TOTAL POWER REDUCTION (CELKOVÉ SNÍŽENÍ ENERGIE) na CO2.
- **SAVING DATA (W/h) (DATA ÚSPOR (W/h))**

	584 mm (23 palců)
SUPER SAVING (ÚSPORA SUPER)	5 W/h
LED SAVING (ÚSPORA LED)	12 W/h

- Data úspor závisí na typu panelu. Tyto hodnoty by proto měly být rozdílné podle typu panelu a výrobce panelu.
- Společnost LG tyto hodnoty počítá na základě „broadcast video signal (vysílaného video signálu)“.
- LED Saving (Úspora LED) ukazuje, kolik energie lze uspořit při použití panelu WLED místo panelu CCFL.
- SUPER SAVING (ÚSPORA SUPER) ukazuje, kolik energie lze uspořit při použití funkce SUPER ENERGY SAVING (ÚSPORA ENERGIE SUPER).

ODSTRAŇOVÁNÍ POTÍŽÍ

Než zavoláte do servisu, zkontrolujte následující podmínky.

Není vidět obraz	
Je připojen napájecí kabel monitoru?	<ul style="list-style-type: none"> Zkontrolujte, zda je správně zapojen napájecí kabel do zásuvky.
Svítlí indikátor napájení?	<ul style="list-style-type: none"> Stiskněte tlačítko Power (Napájení).
Svítlí indikátor napájení červeně?	<ul style="list-style-type: none"> Pokud je monitor v úsporném režimu, zkuste pohnout myší nebo stisknout jakoukoli klávesu na klávesnici, abyste obraz zobrazili. Zkuste zapnout počítač.
Vidíte na obrazovce zprávu „OUT OF RANGE“ (MIMO ROZSAH)?	<ul style="list-style-type: none"> Tato zpráva se zobrazuje, když se signál z počítače (grafické karty) nachází mimo rozsah horizontální nebo vertikální frekvence monitoru. Podívejte se na část „Technické údaje“ tohoto návodu a znovu konfiguruje monitor.
Vidíte na obrazovce zprávu „CHECK SIGNAL CABLE“ (ZKONTROLUJTE SIGNÁLOVÝ KABEL)?	<ul style="list-style-type: none"> Tato zpráva se zobrazuje, když není připojen signálový kabel mezi počítačem a monitorem. Zkontrolujte signálový kabel a opakujte akci.

Vidíte na obrazovce zprávu „OSD LOCKED“ (OSD UZAMČENO)?	
Když stisknete první tlačítko zleva, zobrazí se zpráva „OSD LOCKED“ (OSD UZAMČENO)?	<ul style="list-style-type: none"> Aktuální nastavení ovládání můžete zabezpečit proti nechtěnému změnění. Ovládání OSD můžete kdykoli odemknout, když na několik sekund stisknete první tlačítko zleva: zobrazí se zpráva „OSD UNLOCKED“ (OSD ODEMČENO).

Zobrazení není správné	
Pozice obrazu není správná.	<ul style="list-style-type: none"> Stisknutím tlačítka AUTO (AUTOMATICKY) automaticky upravte obraz na ideální nastavení.
Na pozadí obrazovky jsou vidět svíslé pruhy nebo pásy.	<ul style="list-style-type: none"> Stisknutím tlačítka AUTO (AUTOMATICKY) automaticky upravte obraz na ideální nastavení.
Objevuje se horizontální šum obrazu nebo nejsou jasně zobrazeny znaky.	<ul style="list-style-type: none"> Stisknutím tlačítka AUTO (AUTOMATICKY) automaticky upravte obraz na ideální nastavení. Zkontrolujte položky Ovládací panely ► Zobrazení ► Nastavení a změňte zobrazení na doporučené rozlišení nebo změňte obraz na ideální nastavení. Změňte nastavení barev na hodnotu vyšší než 24 bitů (True Color).



UPOZORNĚNÍ

- Přejděte do menu **Ovládací panely ► Zobrazení ► Nastavení** a podívejte se, zda se nezměnila frekvence nebo rozlišení. Pokud ano, znovu grafickou kartu nastavte na doporučené rozlišení.
- Pokud nezvolíte doporučené rozlišení (optimální rozlišení), mohou být písmena rozmazaná a obrazovka tmavá, oříznutá nebo vychýlená. Zvolte doporučené rozlišení.
- Způsob nastavení se může u různých počítačů a operačních systémů lišit a výše uvedené rozlišení nemusí být podporováno výkonem vaší grafické karty. V takovém případě se poraďte s výrobcem počítače nebo grafické karty.

Obraz na obrazovce je oříznutý/zkosený.

Nezobrazuje se obraz na obrazovce celý? Nebo je část obrazu zkosená?

- Přejděte do **MENU** a ujistěte se, že je volba **ORIGINAL RATIO (PŮVODNÍ POMĚR STRAN)** nastavena na možnost **WIDE (ŠIROKÝ)**.
- Tuto volbu lze pro některá rozlišení deaktivovat. Pokud nastane tato situace, ověřte poměr stran grafické karty.

**UPOZORNĚNÍ**

- Způsob nastavení se může u různých počítačů a operačních systémů (O/S) lišit.
- V takovém případě se poraďte s výrobcem počítače nebo grafické karty.

Zobrazení není správné

Černobílé nebo nesprávné barvy obrazovky.

- Zkontrolujte, zda je správně připojen signálový kabel, a v případě potřeby jej připevněte pomocí šroubováku.
- Zkontrolujte, zda je správně zasunutá grafická karta.
- V menu **Ovládací panely ► Nastavení** nastavte barvy na hodnotu vyšší než 24 bitů (True Color).

Obrazovka bliká.

- Zkontrolujte, zda je obrazovka nastavena na prokládaný režim, a pokud ano, změňte jej na doporučené rozlišení.

Vidíte zprávu „Unrecognized monitor, Plug&Play (VESA DDC) monitor found“ (Nerozpoznaný monitor, nalezen monitor Plug&Play (VESA DDC))?

Nainstalovali jste ovladač monitoru?

- Nainstalujte ovladač monitoru z CD (či diskety) s ovladačem monitoru, které jste obdrželi s monitorem. Nebo si ovladač stáhněte z našich stránek: <http://www.lg.com>.
- Zkontrolujte, zda grafická karta podporuje funkci Plug&Play.

Funkce Audio nefunguje.


Obraz je v pořádku, ale není slyšet zvuk.

- Zkontrolujte, zda není hlasitost nastavena na „0“.
- Zkontrolujte, zda není zvuk ztlumený.
- Kabel HDMI je správně nainstalován.
- Kabel sluchátek je správně nainstalován.
- Zkontrolujte formát zvuku. Není podpora pro komprimovaný formát zvuku.

**UPOZORNĚNÍ**

- Zkontrolujte položky **Ovládací panely ► Zvuk ► Nastavení** a zkontrolujte, zda je zvuk ve správném formátu.
- Způsob nastavení se může u různých počítačů a operačních systémů lišit a zvuk nemusí být vaším počítačem podporován. V takovém případě se poraďte s výrobcem počítače nebo grafické karty.

TECHNICKÉ ÚDAJE

Displej	Typ obrazovky	Plochý panel TFT LCD s aktivní maticí, 58,4 cm (23 palců) Antireflexní vrstva Viditelná úhlopříčka: 58,4 cm
	Rozteč pixelů	0,265 mm x 0,265 mm (rozteč pixelů)
Synchronizovaný vstup	Horizontální frekvence	30 kHz až 83 kHz (automaticky)
	Vertikální frekvence	56 Hz až 75 Hz (D-SUB, DVI-HDMI) 56 Hz až 61 Hz (HDMI)
	Způsob vstupu	Oddělený synchronizovaný HDMI
Vstup videa	Vstup signálu	Konektor D-SUB 15 kolíků / konektor HDMI (TYP – A)
	Způsob vstupu	RGB analogový (0,7 V _{p-p} / 75 ohmů), HDMI
Rozlišení	Max.	D-SUB (analogový): 1 920 x 1 080 při 60 Hz HDMI(digitální): 1 920 x 1 080 při 60 Hz
	Doporučené	VESA 1 920 x 1 080 při 60 Hz
Plug & Play	DDC 2B(analogový, HDMI)	
Příkon	Režim Zapnuto: 30 W(typ.) Režim spánku ≤ 0,5 W Režim Vypnuto ≤ 0,5 W	
Napájení	19 V  2,1 A	
Adaptér střídavého proudu	Typ EADP-40LB B, vyrobený společností Delta Electronics	
Rozměry (šířka x výška x hloubka)	Se stojanem	53,19 cm x 18,58 cm x 41,53 cm
Hmotnost	3,5 kg	
Rozsah naklonění	-5° až 12°	
Okolní prostředí	Provozní teplota	10 °C až 35 °C
	Provozní vlhkost vzduchu	20 % až 80 % bez kondenzace
	Skladovací teplota	-10 °C až 60 °C
	Vlhkost vzduchu při uskladnění	5 % až 90 % bez kondenzace
Základna stojanu	Připojená (O), Odpojená ()	
Napájecí kabel	Běžný elektrický kabel do zásuvky	

Výše uvedené technické údaje produktu se mohou za účelem zlepšení funkcí produktu změnit bez předchozího upozornění.

Přednastavené režimy (rozlišení)

Časování PC(D-SUB / HDMI)

Režim zobrazení (rozlišení)	Horizontální kmitočet (kHz)	Vertikální kmitočet (Hz)	Polarita (H/V)	
720 × 400	31,468	70	-/+	
640 × 480	31,469	60	-/-	
640 × 480	37,500	75	-/-	
800 × 600	37,879	60	+/+	
800 × 600	46,875	75	+/+	
1 024 × 768	48,363	60	-/-	
1 024 × 768	60,123	75	+/+	
1 152 × 864	67,500	75	+/+	
1 280 × 1 024	63,981	60	+/+	
1 280 × 1 024	79,976	75	+/+	
1 680 × 1 050	65,290	60	-/+	
1 920 × 1 080	67,500	60	+/+	Doporučený režim

Časování HDMI

Režim zobrazení (rozlišení)	Horizontální kmitočet (kHz)	Vertikální kmitočet (Hz)
480P	31,50	60
576P	31,25	50
720P	37,50	50
720P	45,00	60
1080i	28,12	50
1080i	33,75	60
1080P	56,25	50
1080P	67,50	60

Indikátor

Režim	Barva kontrolky LED
Režim Zapnuto	Bílá
Režim spánku	Červená
Režim Vypnuto	Vypnuto

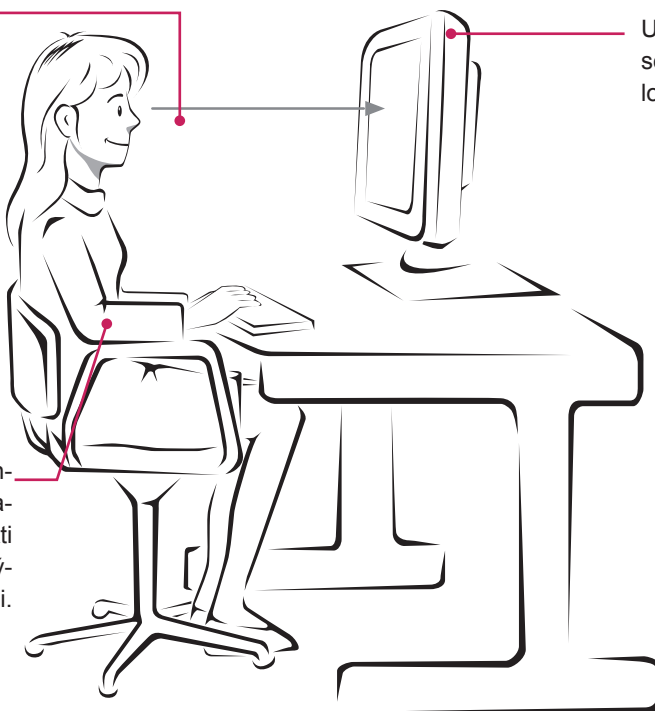
SPRÁVNÁ POLOHA

Správná poloha při používání monitoru.

Přizpůsobte monitor a svou polohu tak, abyste mohli sledovat obraz z optimálního pozorovacího úhlu.

Umístěte monitor tak, aby se od něj neodráželo světlo.

Položte ruce zlehka na klávesnici s pažemi ohnutými v lokti vodorovně nataženými.





Před použitím produktu si přečtěte Bezpečnostní opatření.

Uschovejte uživatelskou příručku (disk CD) na snadno přístupném místě pro budoucí použití. Model a sériové číslo ZARÍZENÍ jsou umístěny na zadní a jedné boční straně ZARÍZENÍ. Pознаменajte si je níže pro případ, že by byl třeba servis.

MODEL _____

SÉRIOVÉ ČÍSLO _____

ENERGY STAR is a set of power-saving guidelines issued by the U.S. Environmental Protection Agency (EPA).



As an ENERGY STAR Partner LGE U. S. A., Inc. has determined that this product meets the ENERGY STAR guidelines for energy efficiency.