

Model	VC31**N***		
Language	Spanish		
Page	12	Color(cover/body)	1/1
Material	Weight 80g	Size(W*H)	150×220(mm)
Date	2012.1.17	Designer	Li Yue
Part No	MFL67280611	Description	Owners Manual

### Chage Record

No.	Change content	ECO No.	Date	Designer	Confirm
①					
②					
③					
④					
⑤					
⑥					
⑦					
⑧					
⑨					



ESPAÑOL

# MANUAL DEL USUARIO

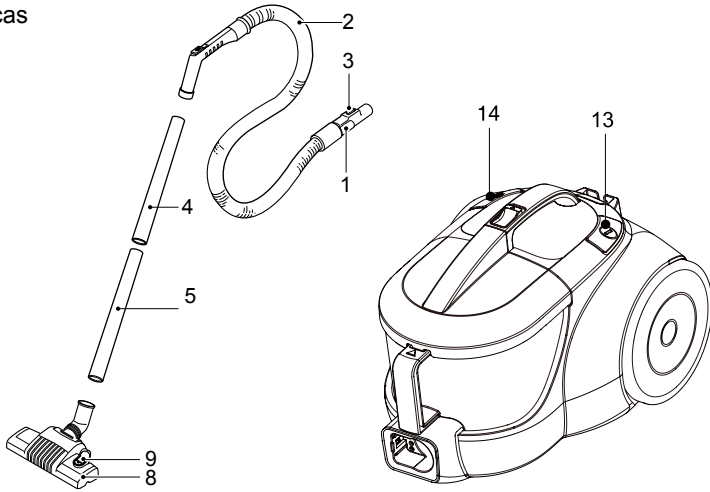
## NUEVO TIPO DE ASPIRADORA CICLÓNICO

Por favor lea atenta y completamente este manual de instrucciones antes de utilizar (sustitute operar with utilizar).

Especialmente, por favor lea toda la información en la página 5-8 para su seguridad. Por favor, mantenga este manual en un lugar de fácil acceso y remítase a este en cualquier momento.

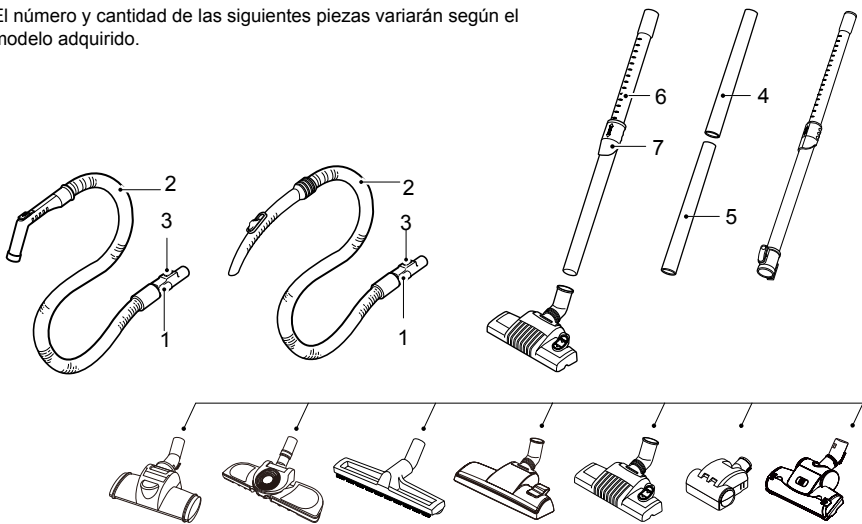
VC31\*\*N\*\*\*

## Piezas básicas



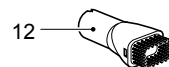
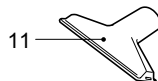
## Piezas opcionales

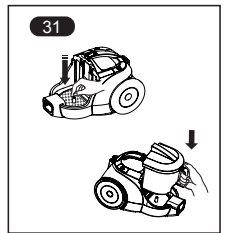
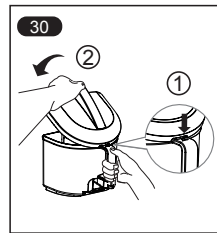
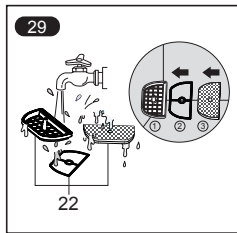
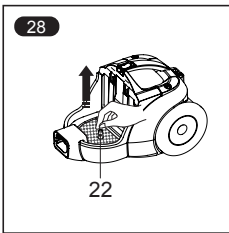
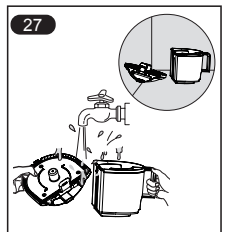
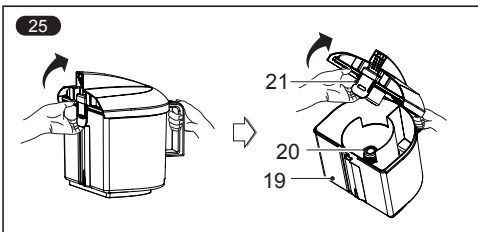
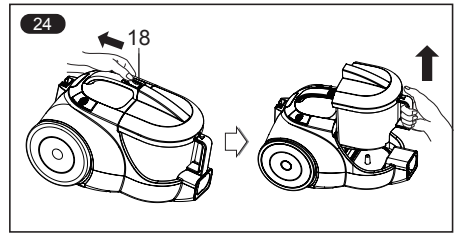
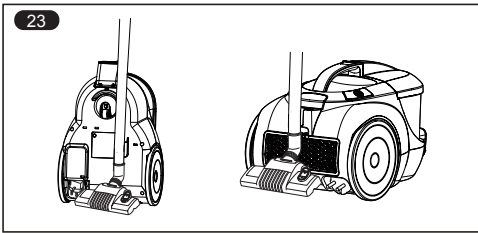
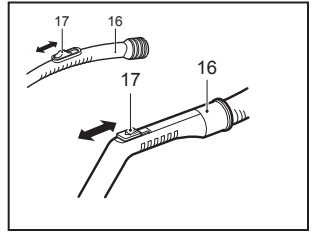
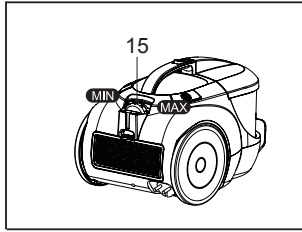
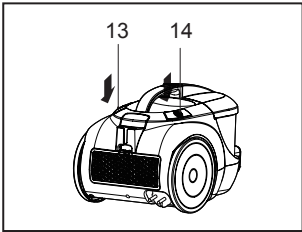
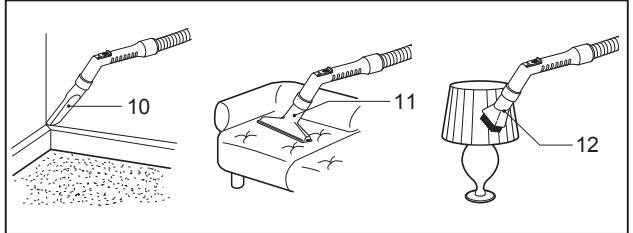
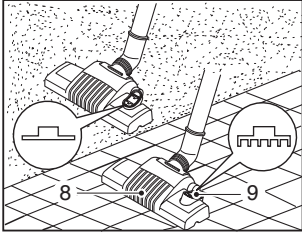
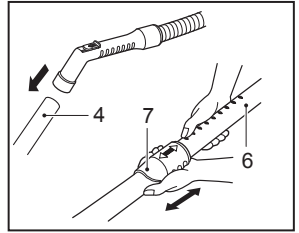
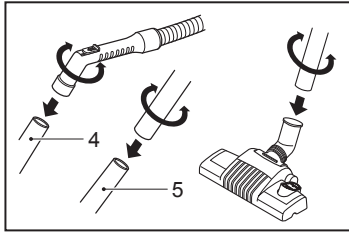
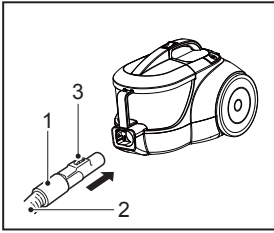
- El número y cantidad de las siguientes piezas variarán según el modelo adquirido.

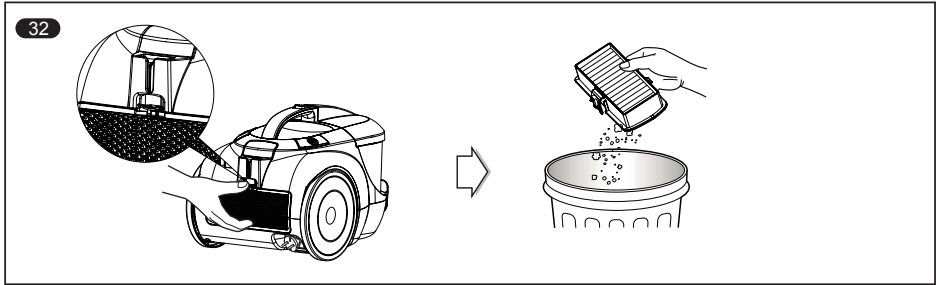


## Accesorios

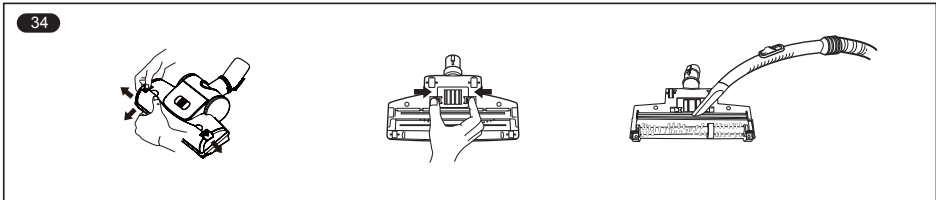
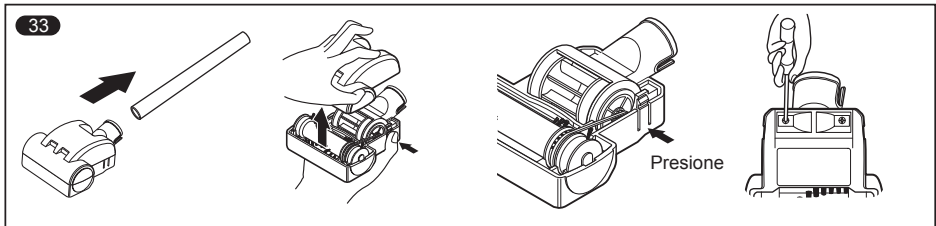
- Estas especificaciones están sujetas a cambios a petición del representante o del comprador.







Piezas opcionales



# INSTRUCCIONES IMPORTANTES DE SEGURIDAD

Lea y siga todas las instrucciones antes de utilizar su aspiradora para evitar riesgo de incendios, descargas eléctricas, lesiones personales o daños cuando la utilice. Esta guía no cubre todos los casos posibles que pueden ocurrir. Contacte siempre con su técnico de servicio o con el fabricante para solucionar problemas que no entienda. Este aparato cumple las siguientes directivas de la CE Directivas:-2006/95/EC Directiva de Voltaje Bajo- 2004/108/EC Directiva EMC.



Este es el símbolo de alerta de seguridad.

Este símbolo le alerta de los peligros que podrían causarle la muerte a usted o a otros. Todos los mensajes de seguridad aparecerán después del símbolo de alerta y la palabra "ADVERTENCIA" o "PRECAUCIÓN". Estas palabras significan:

## ⚠ ADVERTENCIA

Este símbolo le alertará de peligros o de prácticas inseguras que podrían causar daños corporales graves o la muerte.

## ⚠ PRECAUCIÓN

Este símbolo le alertará de peligros o de prácticas inseguras que podrían causar heridas corporales o daños a la propiedad.

## ⚠ ADVERTENCIA

- **Desconecte el suministro eléctrico antes de realizar el mantenimiento o de limpiar la unidad o cuando no se utilice.**

No hacerlo podría provocar descargas eléctricas o lesiones personales.

- **No aspire ningún objeto en llamas o que eche humo, como cigarrillos o cenizas calientes.**

Si lo hace, podría resultar en muerte, un incendio o una descarga eléctrica.

- **No aspire sustancias inflamables o explosivas como la gasolina, el benceno, disolventes o propano (líquidos o gases).**

El humo de estas sustancias puede resultar en riesgo de incendio o explosiones. Si lo hace, podría provocar la muerte o lesiones personales.

- **No manipule el enchufe o la aspiradora con las manos húmedas.**

Si lo hace, podría provocar la muerte o una descarga eléctrica.

- **No desenchufe la unidad estirando del cable.**

Si lo hace, podría dañar el producto o provocar una descarga eléctrica. Para desenchufar, hágalo por la clavija, no por el cable.

- **Mantenga el pelo, ropa suelta, dedos y todos los miembros del cuerpo alejados de las aperturas y piezas móviles.**

No hacerlo podría provocar descargas eléctricas o lesiones personales.

- **No tire del cable ni arrastre la aspiradora con él, no use el cable como asa, no pille el cable con una puerta ni tire de él en bordes o esquinas afilados. No pase la aspiradora sobre el cable. Mantenga el cable alejado de las superficies calientes.**

Si no lo hace, podría provocar descargas eléctricas, lesiones personales, un incendio o dañar el producto.

- **No deje que se utilice como juguete. Es necesario prestar atención al usarla cerca de niños o cuando éstos la usen.**

Podría sufrir lesiones o dañar el producto.

- **No utilice el aspirador si el cable eléctrico o enchufe está dañado o defectuoso.**

Si el cable eléctrico está dañado, hay que sustituirlo por un LG Electronics Service Agent autorizado para evitar un peligro.

- **No use la aspiradora sin haberla reparado si anteriormente estuvo sumergida en agua.**

Podría sufrir lesiones o dañar el producto. En estos casos, llame a un agente de servicio de LG Electronics para evitar peligros.

- **No continúe aspirando si aparece algún defecto, si falta alguna pieza o si está dañada.**

Podría sufrir lesiones o dañar el producto. En estos casos, llame a un técnico de servicio de LG Electronics para evitar peligros.

## ADVERTENCIA

- **No utilice un cable de extensión con esta aspiradora.**

Existe riesgo de incendios o de dañar el producto.

- **Utilización del voltaje adecuado.**

Usar un voltaje inadecuado puede resultar en daños al motor y posibles lesiones al usuario.

El voltaje adecuado aparece en la parte inferior de la aspiradora.

- **Apague todos los controles antes de desenchufar.**

No hacerlo podría provocar descargas eléctricas o lesiones personales.

- **No modifique la clavija de ningún modo.**

De lo contrario, podría provocar descargas eléctricas, lesiones personales, un incendio o dañar el producto. Hacerlo podría provocar la muerte. Si el enchufe no entra, llame a un electricista cualificado para instalar un enchufe apropiado.

- **Sólo los técnicos de mantenimiento cualificados pueden realizar reparaciones en aparatos eléctricos.**

Las reparaciones inadecuadas pueden provocar graves peligros para el usuario.

- **No enchufar si el regulador está en la posición ON (Encendido).**

Podría sufrir lesiones o dañar el producto.

(Dependiendo del modelo)

- **Aleje a los niños y despeje el camino al recoger el cable para evitar lesiones personales.**

El cable se mueve rápidamente cuando se recoge.

(Dependiendo del modelo)

- **El conducto contiene cables eléctricos. No la utilice si está dañada, cortada o perforada.**

No hacerlo podría ocasionar la muerte o descargas eléctricas.

(Dependiendo del modelo)

# INSTRUCCIONES IMPORTANTES DE SEGURIDAD

## PRECAUCIÓN

- **No coloque ningún objeto en las aberturas.**

De lo contrario podría provocar daños en el producto.

- **No utilice el aparato con alguna abertura bloqueada: elimine el polvo, los hilillos, los pelos o lo que pueda reducir el flujo de aire.**

De lo contrario podría provocar daños en el producto.

- **No use la aspiradora sin el depósito para polvo y/o los filtros instalados en su lugar.**

De lo contrario podría provocar daños en el producto.

- **No use la aspiradora para aspirar objetos puntiagudos, duros, juguetes de pequeño tamaño, alfileres, sujetapapeles, etc.**

Podrían dañar la aspiradora o el depósito para polvo.

- **Guarde la aspiradora en un sitio cubierto.**

Guarde la aspiradora después de usarla para evitar tropezar con ella.

- **Este aparato no está previsto para uso por personas (incluyendo a niños) con reducidas capacidades físicas, sensoriales o mentales, ni carencia de experiencia y conocimiento, a menos que estos hayan recibido supervisión o instrucción respecto al uso del aparato por una persona responsable para su seguridad.**

Los niños deben ser supervisados para asegurar que no juegan al aparato.

- **Utilice sólo las piezas que produce o recomienda el técnico de servicio de LG Electronics.**

De lo contrario podría provocar daños en el producto.

- **Utilice únicamente como se describe en este manual.**

**Utilice únicamente con acoples y accesorios que apruebe o recomiende LG.**

De lo contrario, podría provocar descargas eléctricas, lesiones personales, un incendio o dañar el producto.

- **Utilice sólo las piezas que produce o recomienda el técnico de servicio de LG Electronics.**

De lo contrario podría provocar daños en el producto.

- **Utilice únicamente como se describe en este manual.**

**Utilice únicamente con acoples y accesorios que apruebe o recomiende LG.**

De lo contrario, podría provocar descargas eléctricas, lesiones personales, un incendio o dañar el producto.

- **Para evitar lesiones personales y que la máquina se caiga al limpiar escaleras, colóquela siempre en la parte inferior de éstas.**

De lo contrario, podría provocar descargas eléctricas, lesiones personales, un incendio o dañar el producto.

- **Debe utilizar boquillas en el modo para sofás.**

De lo contrario podría provocar daños en el producto.

- 1) **La capacidad de succión puede reducirse si se aspira polvo demasiado fino.**

**En este caso, limpie el filtro del aire y la guía de aire.** (Dependiendo del modelo)

- 2) **Tras vaciar el depósito para polvo y cuando el indicador esté encendido (luz roja) o parpadee, limpie el filtro de aire, la guía de aire, el depósito para polvo y la tapa.** (Dependiendo del modelo)

De lo contrario podría provocar daños en el producto. Cuando el indicador siga parpadeando durante 2 o 3 minutos, la potencia de succión se reducirá para proteger el motor (del sobrecalentamiento)

- **Asegúrese de que el filtro (filtro de escape, filtro de aire, filtro de seguridad del motor) esté completamente seco antes de volver a colocarlo en la máquina.**

De lo contrario podría provocar daños en el producto.

- **No seque el filtro en un horno o en un microondas.**

De lo contrario podría provocar un incendio.

- **No seque el filtro en una secadora de ropa.**

De lo contrario podría provocar un incendio.

- **No secar cerca de una llama sin protección.**

De lo contrario podría provocar un incendio.





## PRECAUCIÓN

- **Limpie siempre el depósito para polvo tras aspirar limpiadores para alfombras, aromatizantes, polvos y polvo fino.**

Estos productos obstruyen los filtros, reducen el flujo de aire y pueden dañar la aspiradora. Si no limpia el depósito para polvo podría dañar permanentemente la aspiradora.

(Dependiendo del modelo)

- **Cuando mueva la aspiradora, no la sujete del asa del depósito.**

La aspiradora podría caerse cuando separe el depósito y el cuerpo de la aspiradora. Podría sufrir lesiones o dañar el producto. Cuando mueva la aspiradora, debe sujetarla del asa de transporte. (Dependiendo del modelo)

- **Tras vaciar el depósito de polvo y cuando se encienda el indicador (luz roja) o parpadee, limpie el depósito.**

De lo contrario podría provocar daños en el producto. (Dependiendo del modelo)

### Protector térmico:

Esta aspiradora tiene un termostato especial que la protege en caso de recalentamiento del motor. Si la aspiradora se apagara de repente, apague usando el interruptor y desenchufe la aspiradora. Verifique la aspiradora para cerciorarse de que no hay ninguna posible fuente de recalentamiento, como sucedería si el depósito de polvo estuviese lleno, el conducto bloqueado o el filtro atascado. Si se dieran estos problemas, solúciónelos y espere al menos 30 minutos antes de intentar utilizar la aspiradora. Transcurridos 30 minutos, vuelva a enchufar la aspiradora y enciéndala mediante el interruptor. Si, aún así, la aspiradora no funciona, póngase en contacto con un electricista cualificado.

## Utilización

### Acoplar el tubo flexible de aspiración

Introduzca la extremidad del cabezal del tubo flexible(1,2) en la abertura de aspiración. Si desea quitar la manguera flexible de la aspiradora, presione el botón (3) en la cabeza y luego tire hacia arriba.

### Montaje de los tubos (según modelos)

- **Metal tubo(4,5)**
  - Ensamble los dos tubos haciéndolos girar ligeramente.
- **Tubo telescópico(6)**
  - Empuje el resorte(7) hacia adelante.
  - Saque el tubo hasta la longitud requerida.
  - Suelte el resorte para encajarlo.

### Manera de trabajar con las boquillas (Según modelos)

Encaje la boquilla más grande de aspiración en la extremidad del tubo.

- **La boca de aspiración de 2 posiciones (8)** se encuentra equipada con un pedal (9) basculante que le permite adaptarla al tipo de suelo a limpiar:

**Posición suelos lisos** (baldosas, parquets,...): Haga descender el cepillo apretando el pedal.

**Posición para la alfombra o tapete:** puede presionar el pedal para levantar el cepillo.

- **Boquilla para juntas(10)**  
Para aspiraciones en juntas, esquinas y ranuras.
- **Boquilla para tapicería(11)**  
Para aspirar tapiceía, colchones, etc. Los recogedores de hilachas le ayudan a recoger hilos y pelusa.
- **Pincel para muebles(12)**  
Para la aspiración de marcos de cuadros, perfiles de muebles, libros y otros objetos. (opción)

### Conexión del cable y puesta en funcionamiento

Extraiga del aparato la longitud de cable deseada y conéctelo.

Pulse el botón (13) para encender la aspiradora. Si desea detener, pulse el botón (13) de nuevo.

### Regulación de la potencia de aspiración

- La capacidad de succión aumenta rápidamente hasta el máximo(15).
- A medida que se corra el cursor hacia la derecha, la potencia aumenta. El asa(16) se encuentra equipada con un regulador manual(17) de flujo de aire que permite reducir momentáneamente la potencia de aspiración. (según modelos)

### parqueo y Almacenar (23)

Después de apagar y desenchufar la máquina, usted puede pulsar el botón (14) para devolver el cable de forma automática.

- Deslice el gancho en la boquilla dentro de la ranura del lado de la aspiradora. Puede guardar la aspiradora en una posición vertical deslizando el gancho sobre la boquilla en la ranura de la parte inferior de la aspiradora.

### Aumentar el depósito de polvo (24)

Apague el dispositivo, desenchufe, deslice la palanca (18) y mantener la manija del tanque, y luego elevar el tanque.

### Abra el tanque de polvo (25)

Tire del gancho (21) detrás del tanque, y luego abra la tapa del tanque.

### Vaciar el tanque de polvo

Si la aspiradora tiene la máxima potencia y la boquilla no succiona, usted debe apagar el aparato, desenchufarlo y retirar la manguera. Saque el depósito de polvo (24) y el filtro de seguridad del motor (22) de la máquina, luego vacíe el depósito de polvo (26) y lave el filtro de seguridad del motor (22).

- Cuando el polvo en el depósito (19) ha alcanzado el nivel máximo.
- Cuando una gran cantidad de polvo ha bloqueado la cubierta interior (20).
- Cuando el filtro de seguridad del motor (22) tiene demasiado polvo.

Lavar el depósito de polvo (27) con agua limpia. Secar completamente en la sombra, para que la humedad se elimine totalmente.

- ⚠ **Si la fuerza de succión es débil después que el depósito de polvo se vacía, por favor limpie el filtro de seguridad del motor.** De lo contrario el producto puede resultar dañado.

## Cerrar el tanque de polvo

Coloque el gancho en el agujero en el mango de acuerdo con la dirección de la flecha (30) en la parte superior del mango, y bloquee el gancho para cerrar el depósito de polvo.

## Limpiar el filtro de seguridad del motor

El filtro de seguridad del motor está ubicado dentro de la máquina debajo del tanque de polvo.

Cada vez que vaya a limpiar el filtro de seguridad, le aconsejamos que lo retire de la máquina (28).

Lávelo con agua fría (29) y déjelo secar a la sombra para que la humedad se elimine completamente.

Luego vuélvalo a poner en la aspiradora.

Por favor, limpie el filtro de seguridad del motor por lo menos una vez al mes.

## Fije el tanque de polvo

Cerrar el tanque de polvo de acuerdo con la dirección de la flecha (31), y luego lo puso en la aspiradora.



**No use la aspiradora sin el filtro de seguridad del motor.**

De lo contrario el producto puede resultar dañado, y el rendimiento puede ser pobre.

## Limpeza del filtro de escape (32)

- El filtro de escape es un filtro HEPA reusable (depende del modelo) .
- Suelte el gancho para quitar el filtro de escape en el cuerpo antes de limpiarlo.
- Desempolve el filtro (No lave el filtro con agua).
- El filtro de escape debe ser limpiado por lo menos una vez por año.

## Boquilla mini turbina (opcional) (33)

- La mini turbina es usada para escaleras y otros lugares difíciles de alcanzar.
- Para limpiar la boquilla de la mini turbina, remueva la tapa de la boquilla: Remueva 2 tornillos de la base y quite la tapa de la boquilla como se muestra.
- Limpie frecuentemente y remueva el cabello, hilos y pelusa enredada en el área del cepillo. De lo contrario podría dañarse la boquilla de la mini turbina.

## Boquilla con turbo (depende del modelo) (34)

- **Limpar bocal de escova de turbina**
- Pressionar o botão no lado traseiro do bocal para separar a tampa de ar.
- Usar a escova de limpeza & instrumentos para fenda para limpar a escova e o ventilador.

## ¿Qué hacer si su aspiradora no funciona?

Revise si su aspiradora está correctamente conectada y si el interruptor de corriente está operativo.

## ¿Qué hacer cuando el poder de succión se reduce?

- Apague la aspiradora y desconectela.
- Revise los tubos, la manguera y que las herramientas de limpieza no estén obstruidas.
- Compruebẽ si el polvo en el depósito ha alcanzado el nivel máximo. Vacíe el depósito de polvo cuando sea necesario.
- Compruebe si la cubierta interior (20) está bloqueada, y límpiela cuando sea necesario.
- Compruebe que el filtro de seguridad del motor (22) no esté lleno de polvo, y si es necesario lávelo.



### Cómo deshacerse de aparatos eléctricos y electrónicos viejos

1. Si un producto aparece el símbolo de un contenedor de basura tachado, significa que éste se acoge a la Directiva 2002/96/CE.
2. Todos los aparatos eléctricos o electrónicos se deben desechar de forma distinta del servicio municipal de recogida de basura, a través de puntos de recogida designados por el gobierno o las autoridades locales.
3. La correcta recogida y tratamiento de los dispositivos inservibles contribuye a evitar riesgos potenciales para el medio ambiente y la salud pública.
4. Para obtener más información sobre cómo deshacerse de sus aparatos eléctricos y electrónicos viejos, póngase en contacto con su ayuntamiento, el servicio de recogida de basuras o el establecimiento donde adquirió el producto.

