



MANUEL D'UTILISATION LAVE-LINGE

Avant de commencer l'installation, veuillez lire attentivement ces instructions. Cela simplifiera l'installation et garantira une installation correcte et fiable du lave-linge. Conservez ces instructions à proximité du lave-linge pour pouvoir vous y référer ultérieurement.

F14A8YD(1~9)



P/No.: MFL67379126

www.lg.com

Sommaire

Sommaire2

Caractéristiques du produit ..3

Consignes de sécurité importantes

Consignes de sécurité importantes	4
Précautions de sécurité de base	5
Conserver ces instructions	6
Instructions de sécurité pour la mise en service	7

Spécifications8

Installation

Retrait de l'emballage	9
Retrait des vis de bridage	9
Emplacement nécessaire pour l'installation	10
Raccordement du tuyau d'alimentation en eau	12
Installation du tuyau de vidange	13
Mise à niveau	15

Comment utiliser votre lave-linge

Fonctionnement du lave-linge	17
Précautions à prendre avant le lavage ..	18
Tableau des programmes de lavage	19
Tableau des programmes de séchage	20
Options supplémentaires	21
Vitesses de rotation maximales	21
Panneau de commande	22
Fonctions additionnelles	23
- Fin différée	23
- Rinçage extra	23
- Favori	23
- Prélavage	23
Options	24
- Lavage	24
- Rinçage	24
- Température	24
- Essorage	24
Autres fonctions	24
- Essorage seul	24
Verrouillage enfant	25
Activation / désactivation du Signal sonore	25
Nettoyage de la cuve	26
Verrouillage de la porte & Détection du poids de la charge	26
Séchage	27

Nous vous recommandons de lire soigneusement votre notice d'utilisation qui vous donnera toutes les instructions utiles pour l'installation, l'utilisation et la maintenance. Conservez-la pour vous y référer par la suite.

Enregistrez le modèle et le numéro de série de votre lave-linge.

N° de modèle.

N° de série

Date d'achat

Ajout de lessive

Ajout de lessive et d'adoucissant	29
---	----

Maintenance

Le filtre d'arrivée d'eau	31
Le filtre de la pompe de vidange	32
Bac à produits	33
Le tambour de lavage	34
Nettoyage de votre lave-linge	34
Instructions de préparation pour l'hiver	34

Guide de dépannage

Diagnostic des problèmes	35
Message d'erreur	37
Manuel d'utilisation SMARTDIAGNOSIS™	38

Termes de la garantie39

Caractéristiques du produit



■ Moteur à induction Inverter Direct Drive

Le moteur électromagnétique Inverter Direct Drive est en transmission directe sur le tambour, sans courroie ni poulie. Le lave-linge est fiable, performant et silencieux.



MOTION

■ La technologie 6 Motion Direct Drive pour une efficacité de lavage accrue

LG invente pour vous la technologie 6 Motion Direct Drive : jusqu'à 6 mouvements inédits de tambour. Selon le programme sélectionné, votre lave-linge adapte sa vitesse et son sens de rotation, ainsi que ses combinaisons de mouvements, afin de vous assurer un résultat de lavage irréprochable, adapté à tout type de tissus.



■ Anti-froissage

Grâce à la rotation alternée du tambour, le risque de froissage du linge est réduit au minimum.



■ Température de l'eau

La résistance incorporée au lave linge chauffe automatiquement l'eau. La température est donc optimisée selon le programme de lavage choisi.



■ Plus économique grâce à la pesée électronique

Le lave-linge détermine le niveau d'eau et le temps de lavage en fonction du poids de la charge placée dans le tambour. Les consommations d'eau et d'énergie sont donc optimisées.



■ Verrouillage-Enfant

Le système de "Verrouillage-Enfant" est conçu pour empêcher les enfants d'appuyer sur un bouton entraînant le changement de programme pendant le fonctionnement.



■ Système Anti-balourd

En détectant les déséquilibres éventuels du tambour, il répartit uniformément la charge pour réduire le niveau de bruit pendant l'essorage.

Consignes de sécurité importantes

LIRE TOUTES LES INSTRUCTIONS AVANT L'UTILISATION

⚠ AVERTISSEMENT

Pour votre sécurité, les instructions contenues dans ce manuel doivent être rigoureusement suivies. Le non respect de ces instructions entraîne un risque d'incendie, d'explosion, de choc électrique, de dommages matériels, de blessures, ou de décès.

Votre sécurité et celle des autres sont d'une grande importance.

Nous avons fourni de nombreuses consignes de sécurité importantes aussi bien dans ce manuel que sur votre appareil. Lisez et respectez toujours l'ensemble des consignes de sécurité.

⚠ Ceci est le symbole de mise en garde.

Ce symbole attire votre attention sur des risques potentiels pouvant provoquer des blessures graves ou la mort.

Toutes les consignes de sécurité suivront le symbole de mise en garde ainsi que l'indication DANGER, AVERTISSEMENT ou ATTENTION.

Ces indications ont la signification suivante :

⚠ DANGER

Le non-respect immédiat de ces instructions provoquera des blessures graves ou la mort.

⚠ AVERTISSEMENT

Le non-respect de ces instructions peut provoquer des blessures graves ou la mort.

⚠ ATTENTION

Le non-respect de ces instructions peut provoquer des blessures légères ou endommager le produit.

Toutes les consignes de sécurité vous indiqueront quel est le risque potentiel, comment minimiser le risque de blessures et les conséquences en cas de non-respect des instructions.

Consignes de sécurité importantes

■ Précautions de sécurité de base

⚠ AVERTISSEMENT

Afin de réduire le risque d'incendie, de choc électrique, ou de blessures pendant l'utilisation du lave-linge, prendre les précautions de base suivantes :

- **Ne pas mettre les mains dans le lave-linge lorsqu'il est sous tension (touche Marche enfoncée).**
- **Ne pas installer ni stocker le lave-linge dans un endroit exposé aux intempéries.**
- **Ne pas toucher aux commandes.**
- **Ne pas réparer ni remplacer une pièce de la machine à laver. Ne pas effectuer d'autres entretiens que ceux spécifiquement recommandés par le manuel (voir pages 20 à 25). Même dans ce cadre, assurez vous de la bonne compréhension des instructions avant toute manipulation et renoncez y si vous n'avez pas les compétences nécessaires.**
- **Ne pas laisser de matériaux combustibles tels que des peluches, du papier, des chiffons, des produits chimiques, etc ... en dessous et autour de la machine.**
- **Cet appareil n'est pas destiné à être utilisé par de jeunes enfants ni par des personnes handicapées sans supervision. Ne laissez pas des enfants jouer dessus, avec ou à l'intérieur de cet appareil, ni d'ailleurs avec aucun autre appareil.**
- **Ne pas laisser les enfants jouer sur, avec ou à l'intérieur de la machine ou de tout autre appareil.**
- **Ne pas laisser la porte du lave-linge ouverte.** Une porte ouverte peut inciter les enfants à se suspendre à la porte ou à se glisser à l'intérieur de la machine à laver.
- **Ne jamais mettre la main dans la machine à laver quand elle est en mouvement. Attendre l'arrêt complet du tambour.**
- Ne pas laver ni sécher des articles qui ont été nettoyés, lavés, trempés dans des substances combustibles ou explosives ou tachées par ces substances (telles que la cire, l'huile, la peinture, l'essence, les dégraissants, les solvants de nettoyage à sec, le kérosène, etc ...) qui peuvent s'enflammer ou exploser. Il se peut que l'huile reste dans la cuve après un cycle complet de lavage, ce qui peut provoquer un incendie pendant le séchage. Par conséquent, ne pas insérer de vêtements imprégnés d'huile.
- Le processus de lessivage peut réduire le caractère ignifuge des tissus.
- Pour éviter cela, suivre soigneusement les instructions de lavage et de précaution du fabricant du vêtement.
- Ne pas fermer brusquement la porte de la machine à laver et ne pas essayer d'ouvrir la porte de force quand elle est verrouillée (Indicateur de verrouillage de la porte allumé) pour ne pas endommager la porte de la machine à laver.

Consignes de sécurité importantes

■ Précautions de sécurité de base

⚠ AVERTISSEMENT

Afin de réduire le risque d'incendie, de choc électrique, ou de blessures pendant l'utilisation du lave-linge, prendre les précautions de base suivantes :

- Pour réduire le risque de choc électrique, il est nécessaire, avant toute maintenance ou nettoyage, de débrancher le cordon d'alimentation de la prise murale ou de couper l'alimentation de cette prise soit en retirant le fusible correspondant du tableau électrique, soit en déconnectant le disjoncteur.
- Ne jamais essayer de faire fonctionner cet appareil s'il est endommagé, s'il fonctionne mal, s'il est partiellement démonté, si des pièces sont cassées ou manquantes, ou si le cordon d'alimentation ou la prise murale sont endommagés
- Si l'appareil a été inondé ou immergé, veuillez appeler votre service client. Risque de choc électrique ou d'incendie.
- Le raccordement de l'appareil à l'alimentation en eau doit utiliser un jeu de tuyaux neuf, vous ne devez pas réutiliser un jeu de tuyaux usagés
- Pour réduire tout risque de blessures, respectez toutes les procédures de sécurité recommandées par les industriels pour ces appareils, y compris le port de gants à manche longue et des lunettes de sécurité. Tout manquement aux consignes de sécurité énoncées dans ce manuel peut se traduire par des dommages au matériel, des blessures, voire la mort.

■ Conserver ces instructions

INSTRUCTIONS DE MISE A LA TERRE

Cet appareil doit être mis à la terre. En cas de mauvais fonctionnement ou de panne, la mise à la terre réduira le risque de choc électrique en fournissant un chemin de moindre résistance pour le courant électrique. Cet appareil est équipé d'un cordon comportant un conducteur de terre et une prise de terre

- Ne pas utiliser d'adaptateur et ne pas retirer la prise de terre.
- Si vous ne disposez pas d'une prise adaptée, consultez un électricien.

⚠ AVERTISSEMENT

Un mauvais branchement du conducteur de terre de l'équipement peut entraîner un risque de choc électrique. Si vous avez des doutes sur la mise à la terre correcte de l'appareil, faites appel à un électricien ou à un dépanneur qualifié. Ne pas modifier la fiche fournie avec l'appareil si elle ne va pas dans la prise, faire installer une prise adaptée par un électricien qualifié.

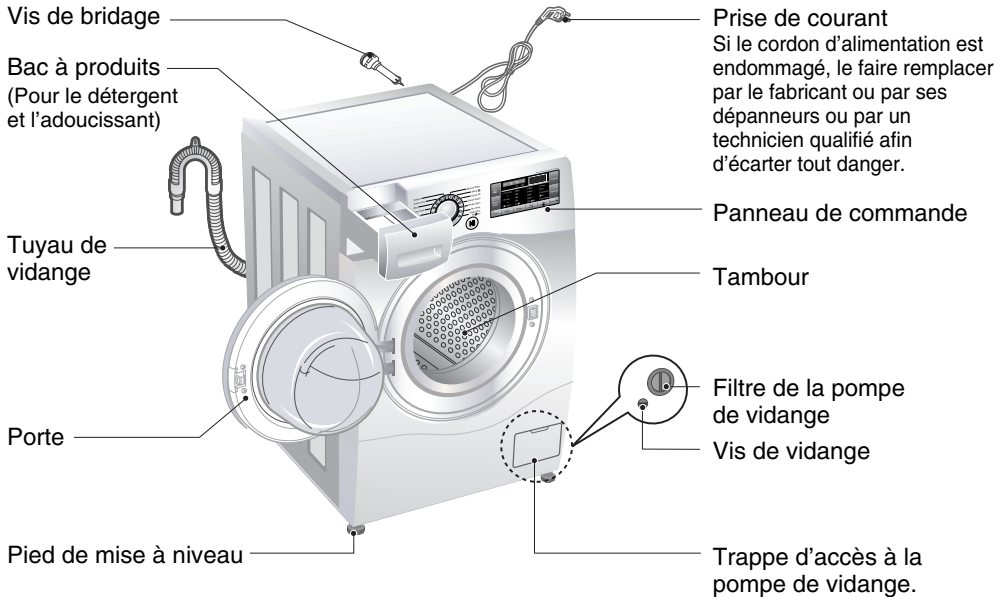
Consignes de sécurité importantes

■ Instructions de sécurité pour la mise en service

Pour minimiser le risque d'incendie dans un sèche-linge, observez les consignes suivantes :

- Les vêtements tâchés ou imbibés d'huile végétale ou de cuisson constituent un risque d'incendie et ne doivent pas être placés dans un sèche-linge.
Les textiles imprégnés d'huile peuvent prendre feu spontanément, notamment lorsqu'ils sont exposés à une source de chaleur telle qu'un sèche-linge. Ils deviennent chauds, entraînant une réaction d'oxydation dans l'huile, et l'oxydation produit de la chaleur. Si cette chaleur ne peut pas s'échapper, les textiles peuvent devenir suffisamment chauds pour s'enflammer. L'empilement, l'entassement ou le stockage de vêtements imbibés d'huile peut empêcher la chaleur de s'échapper et donc créer un risque d'incendie.
Si vous devez absolument placer dans le sèche-linge des textiles contenant de l'huile végétale ou de cuisson, ou ayant été en contact avec des produits de soins capillaires, lavez-les d'abord à l'eau très chaude avec beaucoup de lessive. Vous réduirez ainsi le risque mais ne le supprimerez pas. Le cycle de refroidissement du sèche-linge doit être utilisé pour réduire la température des vêtements. Ceux-ci ne doivent pas être retirés du sèche-linge, empilés ou superposés lorsqu'ils sont brûlants.
- Les textiles qui ont été préalablement lavés, nettoyés, imprégnés ou tâchés de pétrole/essence, solvants de nettoyage à sec ou autres substances inflammables ou explosives ne doivent pas être placés dans un sèche-linge.
Les substances hautement inflammables utilisées couramment en environnement domestique comprennent l'acétone, l'alcool dénaturé, le pétrole/l'essence, le kérosène, les détachants (de certaines marques), la térébenthine, les cires et les détachants pour
- Articles contenant du caoutchouc-mousse (également appelé mousse de latex) ou du caoutchouc de texture similaire. De telles matières ne doivent pas être mises à sécher dans un sèche-linge avec un programme chaud. Les matières en caoutchouc-mousse peuvent, lorsqu'elles sont chauffées, s'enflammer par combustion spontanée.
- Les produits assouplissants ou similaires ne doivent pas être utilisés dans un sèche-linge pour éliminer les effets de l'électricité statique sauf recommandation spécifique par le fabricant du produit assouplissant ou similaire.
- Les sous-vêtements contenant des renforts métalliques ne doivent pas être placés dans un sèche-linge.
Le sèche-linge peut être endommagé si des renforts métalliques se détachent pendant le séchage. Utilisez un séchoir pour les vêtements de ce type quand c'est possible.
- **Les articles en plastique tels que les bonnets de douche ou les protections imperméables pour bébés ne doivent pas être placés dans un sèche-linge.**
- **Les articles à renfort de caoutchouc, les vêtements dotés de coussinets en caoutchouc-mousse, les oreillers, couvre-chaussures en caoutchouc et chaussures de sport revêtues de caoutchouc ne doivent pas être placés dans un sèche-linge.**

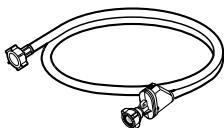
Spécifications



- Nom : Lave-linge à chargement frontal
- Alimentation électrique : 220 - 240 V~, 50 Hz
- Dimensions : 600 mm(L) × 640 mm(P) × 850 mm(H)
- Poids : 72 kg
- Watt Max. : 2100 W (Linge) / 1500 W (Séchage)
- Capacité de lavage : 8 kg (Linge) / 6 kg (Séchage)
- Nombre de tours par minute: 0 ~ 1400
(Le nombre de tours minute varie selon le modèle et le cycle)
- Pression d'eau admissible : 100 - 1000 kPa (1,0 - 10,0 kgf / cm²)

* L'apparence et les spécifications peuvent varier sans préavis dans le but d'améliorer la qualité des éléments.

■ Accessoires



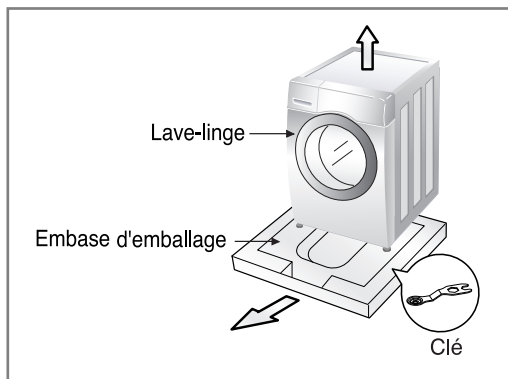
Tuyau d'admission (1EA)



Clé

Installation

■ Retrait de l'emballage



1. Retirez la boîte en carton et l'emballage en mousse de polystyrène.
2. Soulevez le lave-linge et retirez l'emballage situé à la base.
3. Retirez le ruban adhésif de fixation du cordon d'alimentation et du tuyau de vidange.
4. Retirez le tuyau d'arrivée d'eau du tambour.

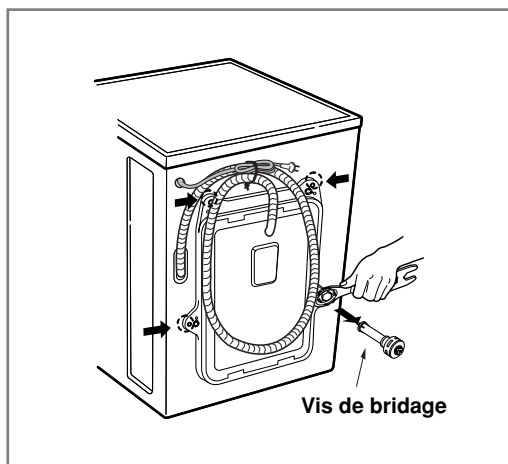
⚠ AVERTISSEMENT

- Les matériaux d'emballage (films plastiques, polystyrène...) peuvent être dangereux pour les enfants. Il existe un risque de suffocation. **Gardez donc les emballages en lieu sûr, hors de portée des enfants.**

■ Retrait des vis de bridage

Les 4 vis spéciales sont serrées pour prévenir tous dommages internes pendant le transport. Avant de faire fonctionner la machine à laver, enlever les vis ainsi que les rondelles en caoutchouc.

Ne pas les enlever pourrait provoquer une forte vibration, du bruit et un mauvais fonctionnement.



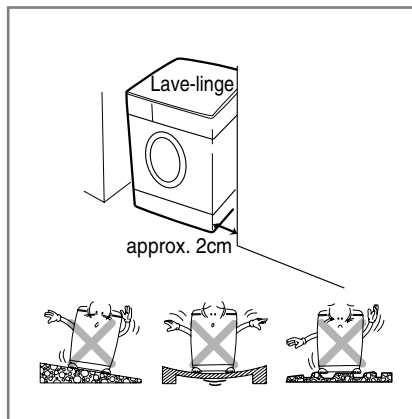
1. Dévisser les 4 vis à l'aide de la clé fournie à cet effet (voir page 8).
2. Enlever les 4 vis ainsi que les rondelles en caoutchouc en tirant sur les rondelles.

ⓘ REMARQUE

- Garder les 4 vis et la clé pour une utilisation future. Par exemple pour un déménagement.
3. Obstruer les trous avec les capuchons fournis.

Installation

■ Emplacement nécessaire pour l'installation



► Emplacement

Mise à niveau du sol :

La pente admissible sous la machine est de 1°

Prise de courant :

Elle doit être située sur le côté de la machine et respecter une distance de 1,5 mètres. Afin d'éviter les risques de surcharge il tient de ne brancher qu'un seul appareil à cette prise.

Dégagement supplémentaire :

A prévoir pour le mur, la porte et le sol (10cm : arrière / 2cm : côtés droit & gauche)
Ne jamais placer ni stocker de produits de lavage sur le dessus du lave-linge.

► Mise en place

Installer le lave-linge sur un sol dur et plat.

S'assurer de la libre circulation de l'air autour et que le dessous la machine n'est pas entravé par un tapis, une carquette, etc.

- Ne jamais tenter de corriger les irrégularités du sol en glissant des cales en bois, en carton ou autres matériaux sous les pieds de la machine.
- S'il est impossible de placer le lave-linge ailleurs qu'à proximité d'une gazinière ou de toute autre source de chaleur, il est indispensable de placer entre les deux appareils un isolant thermique de 85x60cm recouvert d'une feuille d'aluminium côté gazinière ou source de chaleur .
- Le lave-linge doit être installé dans des pièces où la température ne descend pas au-dessous de 0°C.
- S'assurer lors de l'installation du lave-linge qu'il est facilement accessible par un technicien en cas d'intervention.
- Le lave-linge mis en place, régler les quatre pieds à l'aide de la clé fournie (voir page 8) et s'assurer de la stabilité de l'appareil. Veiller à ce qu'un dégagement d'environ 20 mm soit respecté entre le panneau du lave-linge et le système d'évacuation de l'eau de vidange.

Installation

► Raccordement électrique

1. Ne pas utiliser de rallonge ni de multi-prise.
 2. Si le cordon d'alimentation est endommagé, le faire remplacer par le fabricant ou par ses dépanneurs ou par un technicien qualifié afin d'écarter tout danger.
 3. Après utilisation, toujours débrancher la machine et fermer l'arrivée d'eau.
 4. Connecter la machine à une prise avec mise à la terre conformément aux réglementations de câblage en vigueur.
 5. La position de l'appareil doit permettre d'accéder facilement à la prise.
- Ne confiez le réglage ou la réparation de cet appareil qu'à un technicien agréé par le fabricant. Les réparations effectuées par toutes personnes non-qualifiées peuvent provoquer des dommages ou de sérieuses avaries. Pour toute réparation, contactez le service après-vente.
 - Ne pas entreposer le lave-linge dans une pièce où la température est amenée à descendre sous 0°C. Les tuyaux gelés peuvent se fendre. A températures négatives, la fiabilité des composants électroniques peut se trouver altérée.
 - Si le lave-linge est livré pendant l'hiver et que la température extérieure est négative : entreposez-le quelques heures à température ambiante avant de le mettre en marche.

⚠ ATTENTION

ATTENTION concernant le cordon d'alimentation

- Pour la plupart des appareils électroménagers, il est conseillé d'effectuer le branchement sur un circuit dédié, c'est-à-dire une prise unique qui n'alimente que l'appareil en question et sur laquelle aucune autre prise ni aucun circuit de dérivation ne vient s'ajouter. **Reportez-vous à la page des spécifications de ce manuel de l'utilisateur pour connaître les consignes adéquates.** (voir page 8).
- **Ne surchargez pas les prises murales.** Cela présente un danger, au même titre que des prises murales ou des rallonges disloquées ou endommagées, des cordons d'alimentations effilochés ou une gaine d'isolation électrique défectueuse ou craquelée. L'un ou l'autre de ces cas de figure pourrait être à l'origine d'une électrocution ou d'un incendie.
- **Contrôlez régulièrement le cordon électrique de votre appareil électroménager.** S'il paraît endommagé ou détérioré, débranchez-le, cessez d'utiliser votre appareil et demandez à un réparateur agréé qu'il remplace le cordon par un cordon strictement identique.
- **Protégez le cordon d'alimentation contre tout mauvais traitement physique ou mécanique en évitant par exemple de le vriller, de l'entortiller, de le pincer, de le coincer dans une porte ou de marcher dessus.** Faites particulièrement attention aux branchements, aux prises murales et au point de sortie du cordon d'alimentation de l'appareil.
Si l'appareil est alimenté par une rallonge ou par un dispositif de sortie électrique portable, cette dernière ou ce dernier ne doivent pas être exposés à des éclaboussures d'eau ou à l'humidité.

⚠ ATTENTION

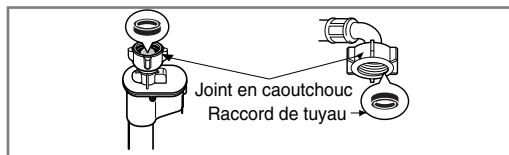
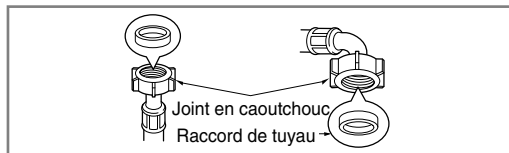
- La machine ne doit pas être utilisée par de jeunes enfants ou des personnes handicapées sans surveillance.
- Surveillez les enfants : ils ne doivent pas jouer avec la machine.

Installation

■ Raccordement du tuyau d'alimentation en eau

- La pression d'alimentation d'eau doit être comprise entre 100 et 1000 kPa (1,0 - 10,0 kgf / cm²).
- Ne tirez pas ou ne faussez pas le filetage lors du raccordement du tuyau d'admission à la valve.
- Si la pression d'arrivée d'eau est supérieure à 1000 kPa, un dispositif de décompression devra être installé.
- Vérifiez périodiquement l'état du tuyau et remplacez-le si nécessaire.

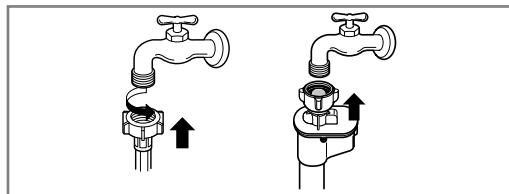
► Etape 1: Vérifiez la bague de serrage au niveau du tuyau d'arrivée d'eau.



- Deux joints sont fournis avec le tuyau d'arrivée d'eau dans le raccord de la valve afin de prévenir les fuites d'eau. Vérifier l'étanchéité des connexions de la machine à laver en ouvrant le robinet d'arrivée d'eau au maximum.

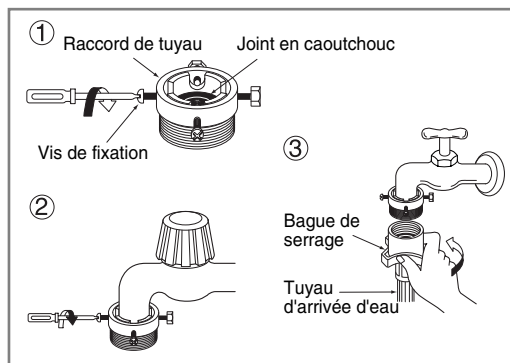
► Etape 2: Raccordez le tuyau à l'arrivée d'eau.

Type-1: Raccordement du tuyau de type cannelé à un robinet avec filetage



- Vissez le raccord du tuyau sur le robinet d'arrivée d'eau.

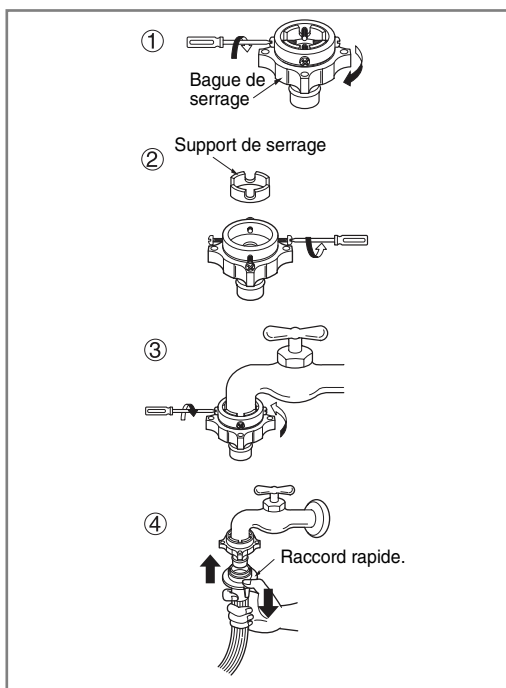
Type-2: Raccordement du tuyau de type cannelé à un robinet sans filetage



1. Dévissez la bague de serrage et les 4 vis de fixation.
2. Poussez l'adaptateur sur l'extrémité du robinet de sorte que le joint en caoutchouc constitue un raccord étanche à l'eau. Serrez la bague de serrage et les 4 vis.
3. Poussez le tuyau d'arrivée d'eau vers le haut jusqu'à ce que le joint en caoutchouc adhère complètement au robinet, puis fixez-le en vissant vers la droite.

Installation

Type-3: Raccordement du tuyau de type raccord rapide à un robinet sans filetage.

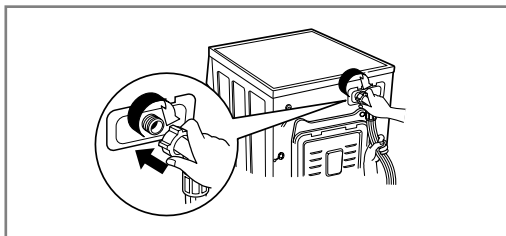


1. Dévissez la bague de serrage de l'adaptateur et les 4 vis de fixation de l'adaptateur.
2. Retirez le support de serrage si le robinet est trop grand pour y fixer l'adaptateur.
3. Poussez l'adaptateur sur l'extrémité du robinet de sorte que le joint en caoutchouc constitue un raccord étanche à l'eau.
Serrez la bague de serrage de l'adaptateur et les 4 vis.
4. Tirez le raccord rapide du connecteur vers le bas, poussez le tuyau d'admission dans l'adaptateur, puis relâchez le raccord rapide du connecteur.
Vérifiez que l'adaptateur se verrouille en position.

REMARQUE

- Après avoir connecté le tuyau à l'arrivée d'eau, placez un seau à l'autre bout et ouvrez le robinet afin d'enlever les corps étrangers éventuels (saletés, sable, sciures...) du tuyau. Vérifiez la température de l'eau.

► Etape 3: Raccordez le tuyau au lave-linge.



- Assurez-vous que le tuyau n'est pas tordu, plié ou écrasé.

REMARQUE

- Une fois le raccordement à l'arrivée d'eau effectué, si de l'eau venait à fuir hors du tuyau, répétez les mêmes étapes. Utilisez le type de robinet d'eau le plus répandu pour faire arriver l'eau. Si le robinet d'arrivée d'eau a des formes anguleuses ou s'il est trop gros, enlevez la bague de serrage avant d'insérer le robinet dans l'adaptateur.

Type de robinet d'arrivée d'eau

Robinet classique, horizontal



Robinet avec extension

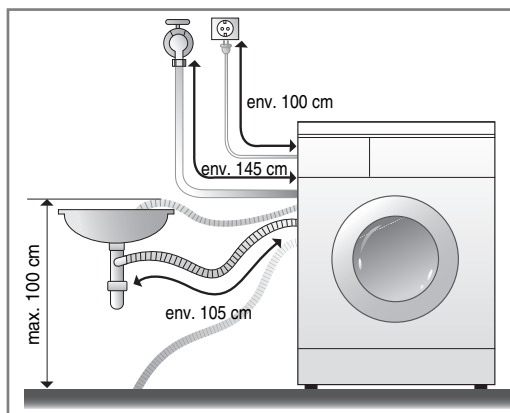


Robinet avec formes anguleuses

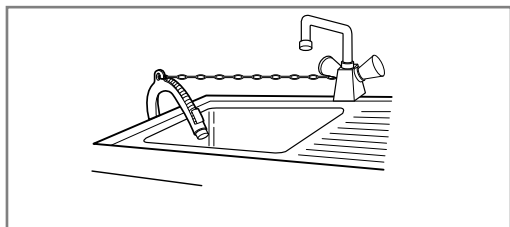


Installation

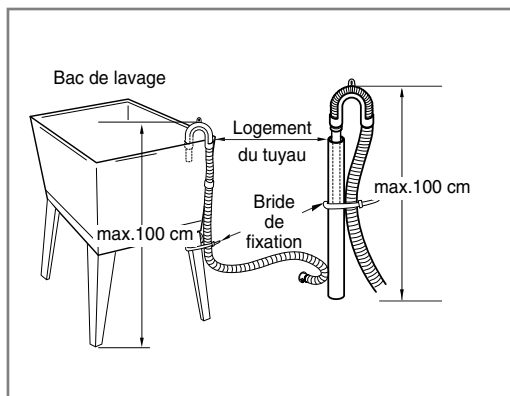
■ Installation du tuyau de vidange



- Le tuyau de vidange ne devra pas être placé à plus de 100 cm au dessus du sol.
- Sinon le lave-linge n'évacuera pas l'eau ou l'évacuera lentement.
- Une fixation appropriée du tuyau de vidange protégera le sol des dommages résultant d'une fuite d'eau.
- Si le tuyau de vidange est trop long, ne pas l'installer. Le substituer par un plus court afin d'éviter un bruit anormal.

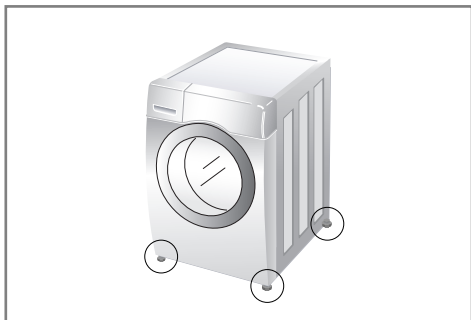


- Maintenir solidement le tuyau de vidange avec un lien lorsque vous l'installez.



Installation

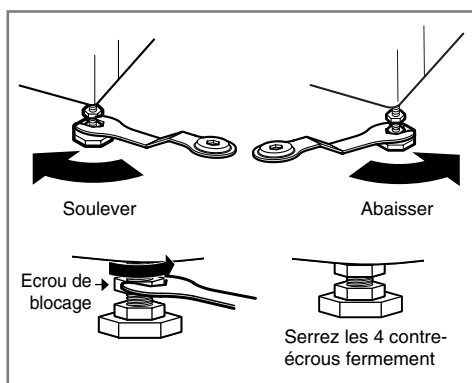
■ Mise à niveau



1. Pour réduire les vibrations et les bruits excessifs, installez le lave-linge sur un sol stable et à niveau, de préférence dans un coin de la pièce.

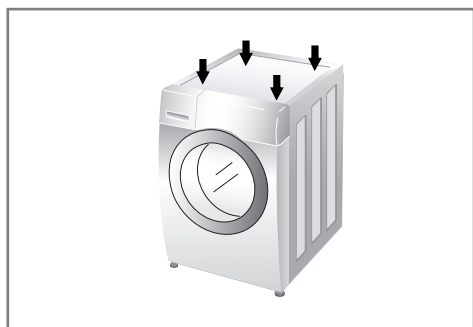
❗ REMARQUE

- Un plancher en bois ou surélevé peut provoquer des vibrations excessives ou des erreurs d'équilibrage de charge.



2. Si le sol est inégal, régler les pieds de mise à niveau (ne pas insérer de cales de bois, etc ... sous les pieds). S'assurer que les quatre pieds sont stables et reposent sur le sol. Vérifier ensuite que l'appareil est parfaitement à niveau (utiliser un niveau à bulle d'air).

- Après le réglage des pieds, serrer l'écrou de blocage en tournant dans le sens inverse des aiguilles d'une montre.



- Le lave-linge doit rester parfaitement stable lorsque vous appuyez sur l'un des angles supérieurs. (Vérifiez bien dans les deux directions diagonales.) Si le lave-linge bouge lorsque vous appuyez sur les angles en diagonale, réajustez les pieds.

❗ REMARQUE

- Dans le cas où la machine est installée en hauteur, elle doit être solidement attachée afin d'éviter tout risque de chute.

Installation

► Sols en béton

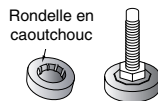
- La surface d'installation doit être propre, sèche et à niveau.
- Installer le lave-linge sur un sol dur et plat.

► Carrelage (Sols glissants)

- Découpez un adhésif anti-dérapant en deux morceaux de 70X70mm. Collez-les sur le sol aux emplacements prévus des pieds de la machine. Placez l'appareil et réglez les pieds pour qu'ils soient à niveau.
- Utilisez un matériau auto-adhésif et anti-dérapant que l'on utilise aussi sur les échelles et les marches, prévu pour éviter de glisser.

► Parquets

- Les parquets sont particulièrement sensibles aux vibrations.
- Pour éviter les vibrations nous vous recommandons de placer des rondelles en caoutchouc d'au moins 15 mm d'épaisseur sous chaque pied .
- Si possible, installez le lave-linge dans un angle de la pièce à l'endroit le plus stable.
- Insérer les rondelles de caoutchouc pour réduire les vibrations.
- Vous pouvez vous procurer les rondelles de caoutchouc en les commandant au SAV de LG sous la référence 4620ER4002B.



❶ REMARQUE

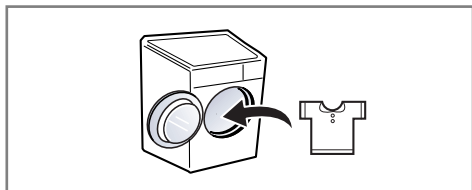
- Un positionnement et une mise à niveau appropriés du lave-linge assurent un fonctionnement fiable et durable du lave-linge.
- Le lave-linge doit être absolument horizontal et être stable.
- Le lave-linge ne doit pas « basculer » lors d'une pression sur les angles supérieurs.
- La surface d'installation doit être propre, sans cire ni autres produits d'entretien des sols.
- Veillez à ce que les pieds restent secs. Dans le cas contraire, le lave-linge pourrait glisser.

Comment utiliser votre lave-linge

■ Fonctionnement du lave-linge



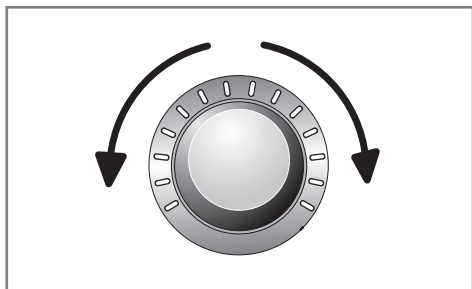
1. Triez votre linge.
(Reportez-vous à la page 18).



2. Ouvrez la porte et chargez le linge.



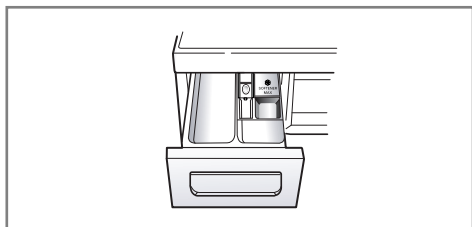
3. Appuyez sur Marche/Arrêt.



4. Sélectionnez un programme.
(Reportez-vous aux pages 19 ~ 21).

Puis sélectionnez les options.
(Reportez-vous aux pages 23 ~ 28).

- Fonctions additionnelles
- Température
- Vitesse d'essorage
- Autres fonctions



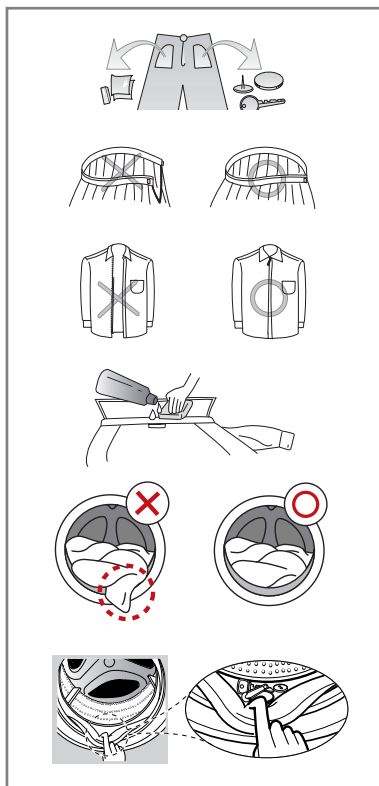
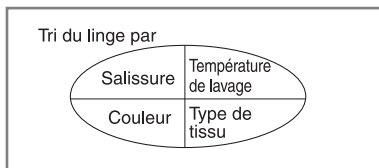
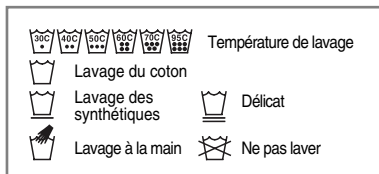
5. Ajoutez la lessive.
(Reportez-vous aux pages 29 ~ 30).



6. Appuyez sur Départ/Pause.

Comment utiliser votre lave-linge

■ Précautions à prendre avant le lavage



1. Etiquettes d'entretien

Chercher l'étiquette d'entretien sur vos vêtements. Vous connaîtrez ainsi la composition du textile et la façon de le laver.

2. Tri

Pour un meilleur résultat, trier les vêtements. Préparer les charges qui peuvent être lavées avec un même cycle de lavage. La température de l'eau et la vitesse d'essorage varient en fonction des différents programmes. Séparer toujours les cotons foncés des cotons clairs et du blanc. Laver les couleurs séparément pour éviter qu'elles ne déteignent sur les blancs. Éviter si possible, de laver des articles très sales avec des articles peu sales

- Salissure (Très sale, normale, peu sale)
Séparer les vêtements en fonction du degré de salissure.
- Couleurs (Pâles, Claires, Foncées)
Séparer le linge blanc et le linge de couleur.
- Peluche (Textiles pelucheux, Textiles capteurs)
Laver séparément les textiles pelucheux et les textiles capteurs de peluche.

3. Précautions à prendre avant le chargement

Mixer la charge avec des articles de différentes tailles. Charger les articles les plus volumineux en premier. Ils ne doivent pas représenter plus de la moitié de la charge de lavage. Ne pas laver un article seul afin d'éviter un déséquilibre de la charge.

Si tel était le cas, ajouter un ou deux articles similaires.

- Vérifier que toutes les poches sont vides.
Des objets tels que des clous, des pinces à cheveux, des allumettes, des stylos, des pièces de monnaie ou des clés peuvent endommager votre lave-linge et vos vêtements.
- Fermer les fermetures à glissière, à crochets et les boutons pressions pour éviter que les vêtements ne s'accrochent les uns aux autres
- Éliminer auparavant les salissures et les taches sur les cols et les poignets avec un peu de détergent dissous dans l'eau.
- Le tambour de lavage devra être nettoyé de temps en temps.
- Les petits articles métalliques tels que les trombones, les punaises, les clés ou autres épingle à nourrice peuvent endommager le tambour et engendrer des points de rouille. Veillez à bien vider vos poches.


● REMARQUE

- Sélectionnez un cycle (Coton 60°C, mettre une demi dose de détergent) et faites tourner l'appareil à vide. Cela permettra d'évacuer les éventuels résidus de fabrication.

Comment utiliser votre lave-linge

■ Tableau des programmes de lavage

※ Programmes recommandés selon les types de textiles

Programme	Description	Type de textile	Température de (Au choix)	Charge conseillée
Coton	Une grande efficacité de lavage grâce à des mouvements de tambour très différents	Textiles qui ne déteignent pas au lavage (chemises, chemises de nuit, pyjamas...) et coton blanc légèrement sale (sous-vêtements).	40°C (Froid à 95°C)	Capacité Maximale
Coton Eco	Une performance de lavage optimisée avec une consommation électrique moindre.		60°C (Froid à 60°C)	
Synthétiques	Idéal pour les textiles du quotidien, qui n'ont pas besoin d'être repassés après le lavage.	Polyamide, Acrylique, Polyester	40°C (Froid à 60°C)	Moins de 4,5 kg
Mix 40°C	Idéal pour laver ensemble différents types de textiles, hors textiles spéciaux.	Textiles mélangés, hors textiles nécessitant un soin particulier (soie/vêtements délicats, textiles sport, vêtements foncés, laine, couette/couverture, rideaux...)	40°C (Froid à 40°C)	
Univers blanc	Adapté pour le linge de maison: draps, serviettes,... et le linge de bébé. Meilleure efficacité de rinçage.	Linge de maison, sous-vêtements en coton	60°C (95°C)	
Ultra Silence	Plus de silence, moins de vibrations, et un faible essorage pour un fonctionnement ultra-silencieux même en pleine nuit.	Linge de couleur (chemises de nuit, pyjamas ...) et coton blanc peu sale (sous-vêtements).	40°C (Froid à 60°C)	Moins de 5,0 kg
Peaux sensibles	Idéal pour bien dissoudre les résidus de lessive sur les vêtements.	Textiles en contact direct avec la peau comme les sous-vêtements, couches en tissu, serviettes de toilette, draps, taies d'oreillers et housses de couette.		Capacité Maximale
Couette	Adapté pour les articles volumineux: couverture, coussin, jeté de canapé etc	Couette, couverture, plaid ...	40°C (Froid à 40°C)	Taille 1 personne
Textiles Sport	Idéal pour laver des vêtements de sport et/ou d'extérieur comme par exemple des vêtements de jogging, de fitness... : respect de l'élasticité des fibres et des propriétés.	Vêtements de fitness qui ont besoin de préserver la souplesse de leurs fibres, vêtements de sports, d'extérieur avec propriétés respirantes.		Moins de 3,0 kg
Laine 	Idéal pour laver les lainages lavables en machine. Attention : utiliser une lessive adaptée aux lainages lavables en machine.	Lainages 100% pure laine lavables en machine		
Rapide 30 min.	Lavage en 30 min., idéal pour coton et synthétiques de couleur, peu sales.	Blanc/Couleur peu sale, rapide	30°C (Froid à 40°C)	
Séchage seul	Seulement pour un cycle de séchage sans lavage.	Linge humide nécessitant seulement d'être séché.	–	Moins de 6,0 kg
Lavage+Séchage	Ce cycle exécute sans interruption les programmes de lavage et de séchage programmés.	Petite quantité de linge pouvant être séché en machine.	40°C (Froid à 95°C)	
Rinçage+Essorage	Seulement pour du linge nécessitant d'être rincé ou pour ajouter un adoucissant textile au linge.	Tissus normaux lavables en machine.	–	Capacité Maximale

Comment utiliser votre lave-linge

■ Tableau des programmes de séchage

Programme	Type de textile	Charge conseillée
Eco	Tissus cotons et lins tels que serviettes, t-shirts, linge de maison.	4,5 kg
Prêt à ranger		6,0 kg
Prêt à repasser	Tissus cotons et lins pour repassage.	6,0 kg
Basse température	Textiles Easy Care, Tissus synthétiques pour Easy Care, Programme mixte pour vêtements lavables.	4,0 kg
Minuterie 30 min.	–	0,5 kg
Minuterie 60 min.	–	1,5 kg
Minuterie 120 min.	–	3,0 kg

- Température de l'eau : Sélectionnez la température de l'eau en fonction du programme de lavage. Suivez les instructions de lavage indiquées sur l'étiquette du vêtement.
- Réglez le programme sur « Lavage : Coton Eco 60 °C + Intensif +1400rpm » et « Séchage : Eco (Charge du premier cycle de séchage : 4,5 kg, Charge du deuxième cycle de séchage : 4,5 kg) » pour effectuer un test de conformité aux normes EN50229.




Le programme Laine de cette machine a reçu le label Woolmark pour le lavage de textiles en laine lavables en machine, en partant du principe que les produits sont lavés conformément aux instructions sur l'étiquette du vêtement et aux instructions fournies par le fabricant de cette machine à laver (M1008).

❗ REMARQUE

- Rangez la lessive et les produits nettoyants hors de portée des enfants.
- Danger d'empoisonnement.
- Pour un bon séchage de votre linge, sélectionnez la vitesse d'essorage maximale pour le programme de lavage.
- Quand le volume du linge à laver et à sécher en un seul programme n'excède pas le poids maximum recommandé pour le programme de séchage, le lavage et le séchage en séquence continue sont recommandés.

Comment utiliser votre lave-linge


■ Options supplémentaires

Programme	Fin différée	Rinçage extra	Favori	Prélavage	Gain de temps	Intensif	Rinçage+	Arrêt Cuve Pleine	Séchage
Coton	●	●	●	●	●	●	●	●	●
Coton Eco	●	●	●	●	●	●	●	●	●
Synthétiques	●	●	●	●	●	●	●	●	●
Mix 40°C	●	●	●	●	●	●	●	●	●
Univers blanc	●	●**	●	●**		●	●	●	●
Ultra Silence	●		●		●	●	●	●	●
Peaux sensibles	●	●	●	●	●	●	●	●	●
Couette	●		●		●	●	●	●	
Textiles Sport	●		●		●	●	●	●	
Laine 	●		●			●	●	●	
Rapide 30 min.	●		●			●	●	●	●
Séchage seul	●		●						●*
Lavage+Séchage	●	●	●	●	●	●	●		●*
Rinçage+Essorage	●	●	●				●	●	●

(*) Cette option est automatiquement incluse dans le cycle et ne peut pas être supprimée.

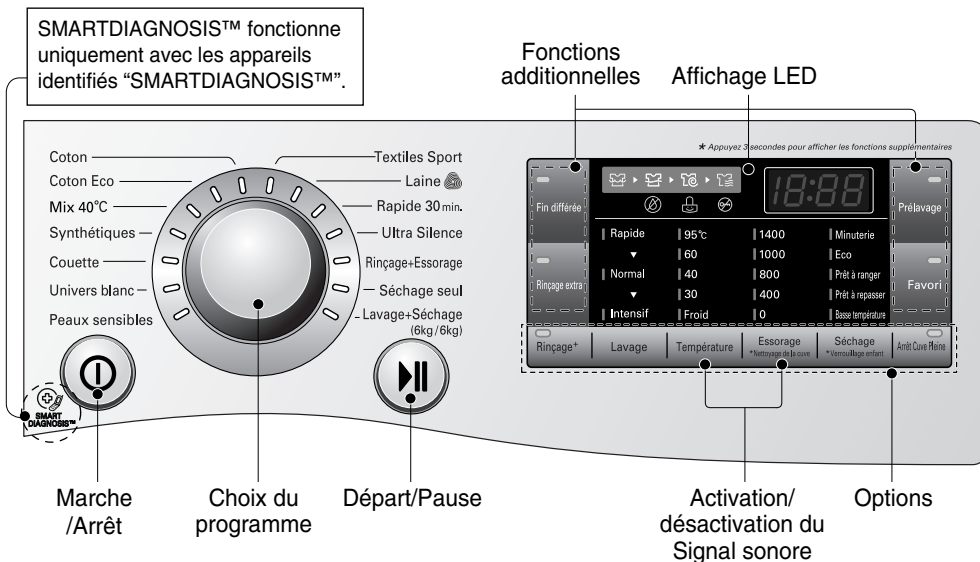
(**) L'option est automatiquement intégrée, mais peut être supprimée.

■ Vitesses de rotation maximales

Programme	Nombre de tours par minute au maximum	Les données de consommation	
		Energie (kWh)	Eau (l)
Coton	1400	970	85
Coton Eco	1400	1170	63
Synthétiques	1000	690	70
Mix 40°C	1400	550	59
Univers blanc	1000	1650	125
Ultra Silence	1000	620	102
Peaux sensibles	1400	950	105
Couette	1000	550	62
Textiles Sport	800	360	47
Laine 	800	490	49
Rapide 30 min.	1400	220	45
Séchage seul	1400	-	-
Lavage+Séchage	1400	-	-
Rinçage+Essorage	1400	-	-

Comment utiliser votre lave-linge

■ Panneau de commande



Marche/Arrêt

- Appuyer sur le bouton **Marche/Arrêt** pour faire démarrer et stopper la machine.
- Le bouton peut aussi être utilisé pour annuler la fonction **Fin différée**.

Choix du programme

- Les programmes sont étudiés pour s'adapter à la nature du textile lavé.
- Un voyant s'allume à côté du programme sélectionné.

Départ/Pause

- On utilise le bouton **Départ/Pause** pour lancer le cycle de lavage ou pour suspendre le cycle en cours d'utilisation.
- S'il est nécessaire d'arrêter temporairement le cycle de lavage, appuyer sur le bouton **"Départ/Pause"**
- La machine s'éteint automatiquement 4 minutes après l'arrêt du cycle.

Fonctions additionnelles

- Ces boutons permettent de sélectionner des options sur un programme de lavage donné.

Affichage LED

- L'affichage indique les réglages, le temps estimé restant, les options et autres. L'affichage reste présent tout au long du cycle.

Options

- Ceci vous permet de sélectionner des options supplémentaires dont les témoins s'allumeront si elles sont sélectionnées.

Comment utiliser votre lave-linge

■ Fonctions additionnelles

Fin différée

Vous pouvez définir un délai de sorte que votre lave-linge se mette en marche automatiquement après un intervalle de temps spécifié.

❶ REMARQUE

- Le délai définit l'heure de fin du programme, non son démarrage. Le temps de fonctionnement réel peut varier selon la température de l'eau, la quantité de linge à laver et d'autres facteurs.

1. Appuyez sur le bouton Marche.
2. Tournez le bouton de sélection du programme, pour sélectionner le programme que vous voulez utiliser.
3. Appuyez sur le bouton **Fin différée** : Chaque pression sur cette touche recule d'une heure la fin du cycle.
4. Appuyez sur «Départ/Pause».

Rinçage extra

Réalisé à 40°C, il dissout les résidus de lessive et optimise le résultat de rinçage.

1. Appuyez sur Marche/Arrêt.
2. Sélectionnez un cycle.
3. Appuyez sur Rinçage extra.
4. Appuyez sur Départ/Pause..

Favori

Le programme **Favori** vous permet de mémoriser un cycle de lavage personnalisé en vue d'une prochaine utilisation.

1. Appuyez sur le bouton Marche/Arrêt.
2. Sélectionnez un cycle.
3. Sélectionnez le programme, les options de lavage, le nombre de rinçages, la vitesse d'essorage, la température, etc.
4. Maintenez enfoncé le bouton programme Favori pendant 3 secondes. (2 bips retentissent) Le programme **Favori** est ainsi mémorisé pour une prochaine utilisation. Pour réutiliser le programme **Favori**, sélectionnez-le et appuyez sur Départ/Pause.

Prélavage

Lorsque le linge est très sale, nous vous conseillons de faire un "Prélavage" coton.

1. Appuyez sur Marche/Arrêt.
2. Sélectionnez un cycle.
3. Appuyez sur Prélavage.
4. Appuyez sur Départ/Pause.

Comment utiliser votre lave-linge

■ Options

Lavage

- **Rapide** : Permet de réduire la durée de programme. Pour l'utiliser, pressez la touche avant de lancer le programme.
- **Intensif** : Option idéale pour un linge normalement sale à très sale. La durée de lavage peut être allongée.

Rinçage

- **Rinçage+** : Ajoute un rinçage après la phase de rinçage.
- **Arrêt Cuve Pleine** : Après la phase de rinçage, le tambour s'arrête en cuve pleine jusqu'à ce que vous appuyiez de nouveau sur la touche Départ.

Température

- On peut sélectionner la température de l'eau en appuyant sur le bouton température.
 - Froid
 - 30°C, 40°C, 60°C, 95°C
- La température de l'eau peut être sélectionnée en fonction du programme comme expliqué ci-dessous.

Essorage

La vitesse d'essorage peut être changée en appuyant autant de fois que nécessaire sur le bouton « Essorage ».

■ Autres fonctions

Essorage seul

1. Appuyez sur Marche/Arrêt.
2. Sélectionnez la vitesse d'essorage.
3. Appuyez sur Départ/Pause.

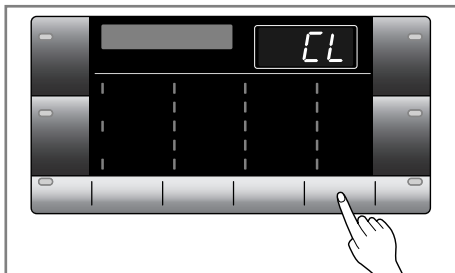
ⓘ REMARQUE

- Lorsque vous sélectionnez "0" comme vitesse d'essorage (Pas d'essorage), le tambour tournera tout de même brièvement et lentement afin d'évacuer l'eau plus rapidement.

Comment utiliser votre lave-linge

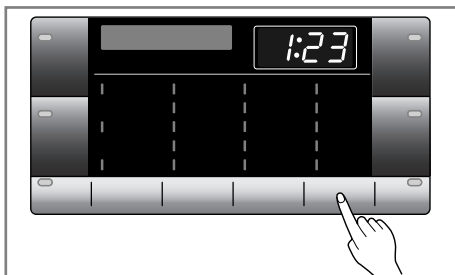
■ Verrouillage enfant

Sélectionnez cette fonction pour empêcher toute manipulation intempestive lorsque le lave-linge est en marche. Le Verrouillage enfant ne peut être activé que durant la phase de lavage.



Verrouillage du panneau de commande

1. Appuyez sur la touche Verrouillage enfant pendant 3 secondes.
2. Un signal sonore retentit et "CL" doit apparaître temporairement sur l'écran LED. Lorsque le verrouillage enfant est activé, tous les boutons sont verrouillés à l'exception du bouton **Marche/Arrêt**.

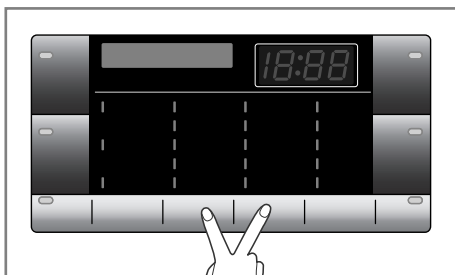


Déverrouillage du panneau de commande

1. Appuyez sur la touche Verrouillage enfant pendant 3 secondes.
2. Un signal sonore retentit et le temps restant du programme en cours doit réapparaître sur l'écran LED.

■ Activation/ désactivation du Signal sonore

La fonction d'activation/de désactivation du bip peut être réglée pendant le cycle de lavage seulement.



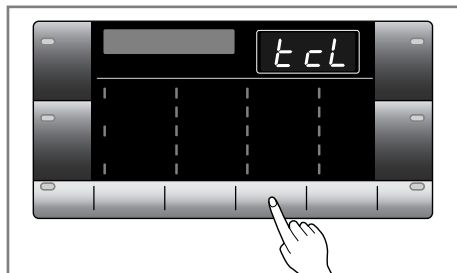
1. Appuyer sur Marche/Arrêt.
2. Appuyez sur le bouton Départ/Pause.
3. Appuyez sur les boutons **Température** et **Essorage** en même temps et maintenez-les enfoncés pendant trois secondes pour régler la fonction d'activation/de désactivation du bip.

Une fois la fonction d'activation/de désactivation du bip réglée, le réglage reste mémorisé même après la mise hors tension de la machine.

Comment utiliser votre lave-linge

■ Nettoyage de la cuve

Le nettoyage de la cuve est un cycle de lavage spécial permettant de nettoyer l'intérieur du lave-linge à haute température. Ce cycle de lavage à haute température utilise un volume d'eau plus important et une vitesse d'essorage plus élevée. Faites tourner régulièrement ce cycle de lavage.



1. Assurez-vous qu'il n'y a pas de vêtements dans le tambour et fermez la porte.
2. Ouvrez le bac à produits et versez de la javel dans le compartiment prévu à cet effet.
3. Fermez délicatement le bac à produits.
4. Appuyez sur marche, puis simultanément sur les boutons Nettoyage de la cuve jusqu'à ce que l'écran LED affiche " ECL ".
5. Appuyez sur le bouton Départ/Pause pour lancer le cycle.
6. Après le cycle, laissez la porte ouverte pour laisser sécher le joint de porte, le hublot et le contour de porte.

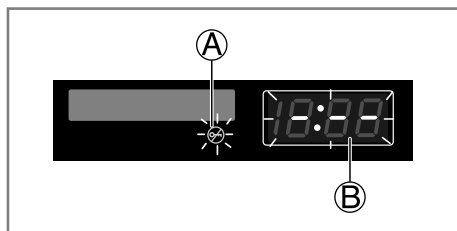
ⓘ REMARQUE

- N'ajoutez pas de détergent.
- Il pourrait produire une quantité excessive de mousse et entraîner des fuites.

⚠ ATTENTION

- Par mesure de sécurité, pour protéger les enfants ou les animaux domestiques, ne laissez pas la porte de la machine ouverte.

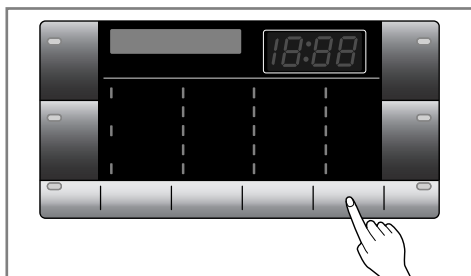
■ Verrouillage de la porte & Détection du poids de la charge



- Ⓐ Verrouillage de la porte : pour des raisons de sécurité, la porte sera verrouillée pendant le fonctionnement du lave-linge et l'icône correspondante sera allumée. Une fois l'icône de verrouillage de la porte éteinte, vous pouvez ouvrir la porte en toute sécurité.
- Ⓑ L'icône "Détection" s'allume lorsque le lave-linge tourne lentement et détecte la quantité de linge chargé dans le tambour. Cela ne demande que quelques secondes.

Comment utiliser votre lave-linge

■ Séchage



- Ce lave-linge séchant permet le passage automatique du lavage au séchage sur les programmes Coton, Coton Eco, Mix 40°C, Synthétiques, Univers blanc, Peaux sensibles, Rapide 30 min, Ultra Silence, Rinçage+Essorage, Séchage seul, et Lavage+Séchage (6kg/6kg). Attention toutefois à la charge maximale au séchage.
- Pour obtenir un séchage homogène, vérifiez que tous les articles de la charge sont de textures et d'épaisseurs similaires.
- Ne pas surcharger l'appareil en mettant trop d'articles dans le tambour. Les articles doivent être brassés sans contrainte.
- Si vous ouvrez la porte et retirez le linge avant que le Séchage ait achevé le cycle programmé, n'oubliez pas d'appuyer sur la touche Départ/ Pause.
- En tournant le bouton Séchage, vous pouvez sélectionner le résultat de séchage désiré: Prêt à ranger – Eco – Minuterie (30 – 60 – 120) – Repassage humide/Basse température – Prêt à repasser.

- A la fin du séchage, le message « \square \square » apparaît sur l'écran. Appuyez sur la touche «Départ/ Pause» pour mettre fin au déroulement du programme. Si vous n'appuyez pas sur la touche «Départ/ Pause», le programme s'arrêtera au bout de 4 heures. « \square \square » = Cycle de refroidissement actif (le tambour continue à tourner ponctuellement pendant 4 heures, pour éviter que le linge ne soit trop froissé).
- Pour activer un cycle de séchage seul :
 1. Appuyez sur la touche Marche/Arrêt.
 2. Ne touchez pas au bouton central de sélection des programmes.
 3. Sélectionnez le résultat de séchage désiré. Mettez l'essorage à « 0 » si vous souhaitez raccourcir le séchage et que votre linge est déjà essoré.
 4. Appuyez sur la touche Marche/Arrêt.
- * Il est normal que la diode « Coton » reste allumée par défaut. Cela n'est pas lié au type de vêtement.
- ** Il se peut que la durée réelle de séchage diffère de la durée annoncée, selon le poids de la charge, l'humidité restante...etc.

❗ REMARQUE

- Lorsque vous stoppez la machine durant un cycle de séchage, le ventilateur peut tourner encore 30 secondes supplémentaires afin d'abaisser la température dans le tambour. Ensuite, le message « \square \square » apparaît sur l'écran.

Comment utiliser votre lave-linge

Guide pour le séchage automatique

- Utilisez les cycles Automatiques pour faire sécher la plupart des charges. Des capteurs électroniques mesurent la température d'évacuation pour augmenter ou réduire la température de séchage, offrant un temps de réaction plus rapide et un meilleur contrôle de la température.
- Utilisez de préférence le séchage Automatique pour un seul type de textile à la fois.
 - a) Prêt à ranger : Pour le linge en coton.
 - b) Eco : Cycle spécial permettant de réduire la consommation d'eau pendant le séchage.
 - c) Minuterie (30/60/120 minutes)
 - 30 min. : idéal pour sécher jusqu'à 0,5 kg de coton
 - 60 min. : idéal pour sécher jusqu'à 1,5 kg de coton
 - 120 min.: idéal pour sécher jusqu'à 3,0 kg de serviettes.
 - d) Repassage Humide / Basse température : Pour le linge synthétique.
 - e) Prêt à repasser : Pour le linge que vous souhaitez repasser.

❶ REMARQUE

- La durée de séchage estimée diffère de la durée de séchage réelle en cycle Automatique en fonction du tissu, du volume de la charge et du degré de séchage sélectionné.
- Lorsque la machine affiche 11 minutes restantes, un capteur analyse l'humidité restante. Si le degré de séchage diffère encore beaucoup de celui que vous avez programmé, alors la machine continuera de sécher jusqu'à 10 min additionnelles, affichant toujours le chiffre 11.

Guide de temps de séchage

- L'activation de la touche Séchage permet de sélectionner le temps de séchage.
- La durée de séchage maximale est de 150 min. Lorsque vous sélectionnez Séchage uniquement, le cycle de séchage commence après l'essorage.
- Ces temps de séchage sont destinés à vous guider lors du réglage de votre Séchage dans le mode de séchage manuel. Les temps peuvent varier considérablement en fonction du degré d'humidité, de la température ambiante et du type de textile. Votre expérience sera le meilleur guide.

Articles en laine

- Ne séchez pas dans cet appareil les articles en laine. Séchez-les à plat à l'air libre.

Matières tissées ou tricotées

- Certaines matières tissées ou tricotées peuvent plus ou moins rétrécir en fonction de leur qualité.
- Il est recommandé de toujours les étirer immédiatement après séchage.

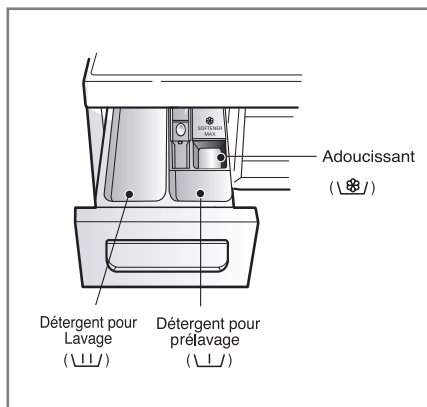
Articles à plis permanent et matière synthétique

- Ne surchargez pas cet appareil.
- Enlevez rapidement les articles à plis permanent dès que cet appareil s'arrête afin de réduire les faux plis.

Ajout de lessive

■ Ajout de lessive et d'adoucissant

► Bac à produits

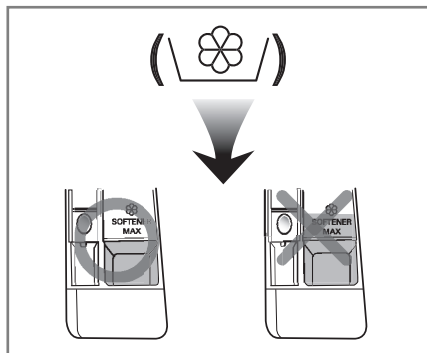


- Lavage uniquement → \\|/
- Prélavage + Lavage → \\|/ • \\|/

⚠ AVERTISSEMENT

- **Rangez la lessive et les produits nettoyants hors de portée des enfants.** Danger d'empoisonnement.
- Une quantité excessive de détergent, d'eau de javel ou d'adoucissant peut causer un débordement.
- Assurez-vous de doser correctement la lessive.

► Ajout d'adoucissant



- Ne pas dépasser la ligne de remplissage maximum. En cas de dépassement, l'adoucissant pourrait être distribué trop tôt et tâcher les vêtements.
- Ne pas laisser l'adoucissant dans le bac à produits plus de deux jours. (L'adoucissant pourrait durcir).
- L'adoucissant sera automatiquement ajouté pendant le cycle de rinçage.
- Ne pas ouvrir le tiroir au moment de l'arrivée d'eau.
- Les solvants (White spirit, acétone, etc) ne doivent jamais être utilisés.

❶ REMARQUE

- Ne pas verser l'adoucissant directement sur les vêtements.

Ajout de lessive

► Dosage du détergent

- Le détergent devra être utilisé selon les instructions de son fabricant.
- Utiliser trop de détergent peut entraîner des dysfonctionnements qui se traduiront par une formation excessive de mousse, un alourdissement du tambour et un mauvais résultat de lavage.
- Il est recommandé d'utiliser une lessive de bonne qualité pour un résultat optimal.
- Si vous utilisez une lessive liquide, il est recommandé de suivre les conseils d'utilisation du fabricant.
- Vous pouvez verser la lessive liquide dans le bac principal si vous commencez le cycle immédiatement.
- ATTENTION! Ne jamais utiliser de lessive liquide avec la fin différée ou avec l'option « pré-lavage ».
- S'il survenait une formation de mousse trop importante, réduisez la quantité de lessive.
- Il peut être nécessaire d'ajuster la quantité de détergent en fonction de la température et de la dureté de l'eau, du poids et du niveau de saleté de la charge. Pour un meilleur résultat, évitez une formation excessive de mousse.

⚠ AVERTISSEMENT

- **Ne jamais laisser la lessive se durcir.**

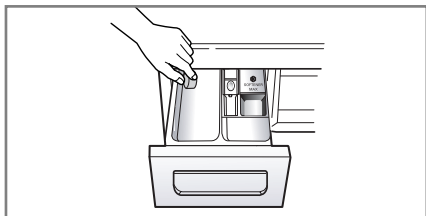
Cela peut entraîner des blocages, des mauvaises performances de rinçage ou encore des mauvaises odeurs.

📌 REMARQUE

- Pleine charge: selon les recommandations du fabricant de lessive.
- Charge partielle : 3/4 de la quantité normale.
- Charge minimum : 1/2 de la charge totale.

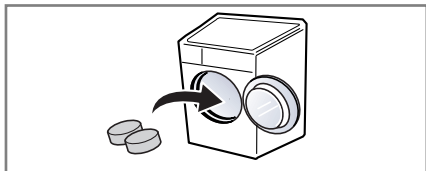
- Le détergent est libéré par le distributeur au début du cycle.

► Adoucisseur d'eau

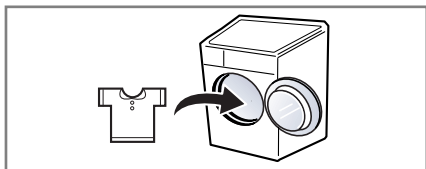


- L'utilisation d'un adoucisseur d'eau peut être nécessaire dans les régions où l'eau est extrêmement calcaire. Respectez les quantités indiquées sur l'emballage. Ajoutez d'abord le détergent puis l'adoucisseur.
- Utilisez la même quantité de détergent que celle recommandée pour les zones d'eau douce.

► Utilisation de tablettes



1. Ouvrez la porte et placez les tablettes dans le tambour.



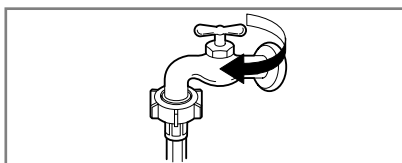
2. Chargez le linge dans le tambour.

Maintenance

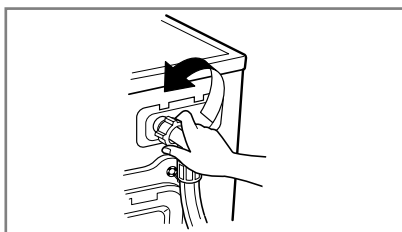
- Afin de réduire le risque de choc électrique, il est impératif de débrancher le cordon d'alimentation avant toute opération de maintenance ou d'entretien.
- Avant la mise au rebut de votre lave-linge, coupez le cordon d'alimentation et démontez le hublot pour éviter que de jeunes enfants ne restent bloqués à l'intérieur.

■ Le filtre d'arrivée d'eau

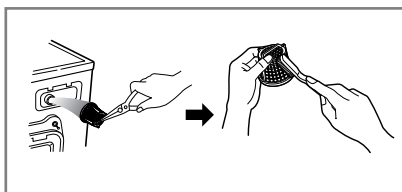
- " ! E " Le message d'erreur clignote sur le panneau de commande si l'eau ne pénètre pas dans le tiroir de détergent.
- Si votre eau est très dure ou si elle contient des traces de dépôt calcaire, le filtre d'admission d'eau peut s'obstruer. Il faut donc le nettoyer régulièrement.



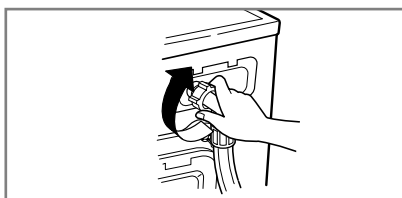
1. Fermez le robinet d'arrivée d'eau.



2. Dévissez le tuyau d'arrivée d'eau.



3. Sortez le filtre de son boîtier.
Nettoyez le filtre avec une brosse à poils durs et remplacez-le dans son logement.



4. Revissez le tuyau d'arrivée d'eau.

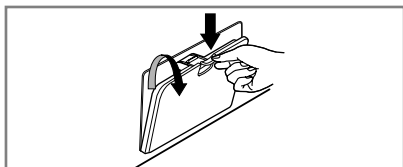
Maintenance

■ Le filtre de la pompe de vidange

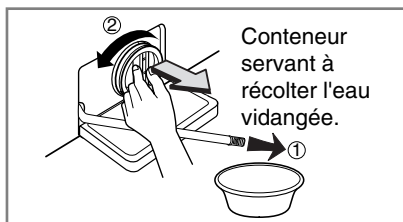
- Le filtre de vidange recueille les fils et les petits objets présents dans le linge. Vérifier régulièrement la propreté du filtre pour assurer le bon fonctionnement de la machine.

⚠ ATTENTION

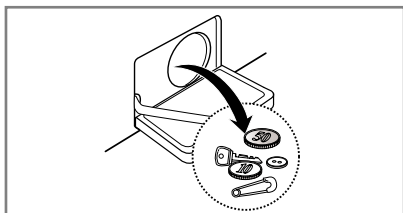
- Vider d'abord le filtre en utilisant le tuyau de vidange. Ouvrir ensuite le filtre de la pompe pour enlever ce qui peut l'avoir obstrué.
- Avant de procéder à une vidange en urgence pour nettoyer le tuyau, ou bien à l'ouverture du hublot, laisser la température de l'eau s'abaisser.



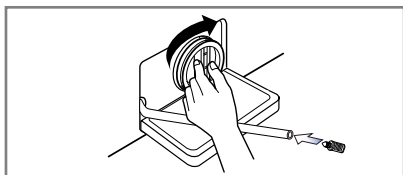
1. Ouvrez la trappe d'accès en positionnant en-dessous un récipient qui collecte l'eau s'en écoulant. Tirez le tuyau.



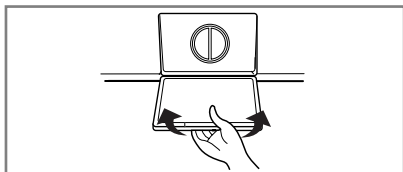
2. Dévissez le filtre en tournant vers la droite.



3. Enlevez tous les corps étrangers accumulés dans le filtre de la pompe.



4. Une fois le nettoyage terminé, remettez le filtre en place en le revissant.

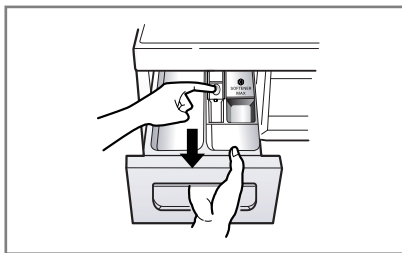


5. Refermez la trappe d'accès à la pompe.

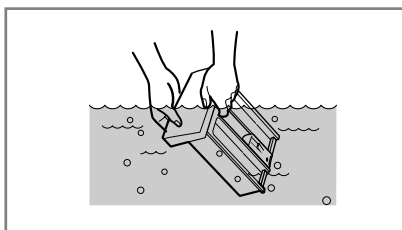
Maintenance

■ Bac à produits

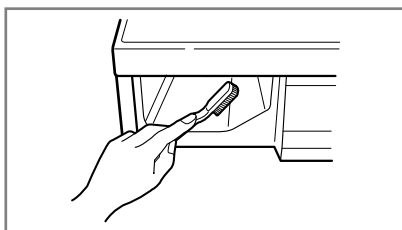
- Après un certain temps, les détergents et les adoucissants laissent un dépôt dans le tiroir.
- Il faudra le nettoyer périodiquement sous un jet d'eau du robinet.
- Si nécessaire, on peut le retirer complètement de la machine en appuyant vers le bas sur le cliquet et en le tirant pour le sortir.
- Pour faciliter le nettoyage, on peut enlever la partie supérieure du compartiment de l'adoucissant.



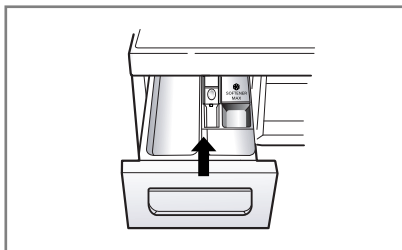
1. Retirez le bac à lessive.



2. Nettoyez le bac à lessive en le passant dans l'eau.



3. Nettoyez la console (avec une brosse à dents par exemple).



4. Remettez le bac à lessive en place.

Maintenance

■ Le tambour de lavage

- Si vous habitez dans une zone où l'eau est dure, le tartre s'accumule dans des endroits où on ne peut ni le voir ni l'enlever facilement. Avec le temps, l'accumulation de tartre va obstruer les appareils, qui devront éventuellement être remplacés si on ne les surveille pas.
 - Bien que le tambour de lavage soit en acier inoxydable, des taches de rouille peuvent être causées par de petits articles métalliques (trombones, épingles de sûreté) laissés dans le tambour.
 - Le tambour de lavage devra être nettoyé de temps en temps.
 - Si vous utilisez des agents détartrants, des teintures ou des décolorants, assurez-vous qu'ils peuvent être utilisés en machine.
- * Le détartrant est susceptible de contenir des composants capables d'attaquer les pièces de votre machine à laver.
- * Eliminer les taches avec un produit de nettoyage pour acier inoxydable.
- * Ne jamais utiliser de laine d'acier.

■ Nettoyage de votre lave-linge

1. Extérieur

Si vous prenez bien soin de votre machine à laver, vous prolongerez sa durée de vie. On peut nettoyer l'extérieur de la machine avec de l'eau chaude et un détergent ménager neutre non abrasif. Eliminer immédiatement les coulées. Essuyer avec un chiffon humide. Faire attention de ne pas heurter la surface avec des objets pointus.

* Ne pas utiliser d'alcool dénaturé, de diluants ou produits similaires.

2. Intérieur

Sécher le pourtour de l'ouverture de la porte de la machine à laver, des joints d'étanchéité et de la vitre de la porte. Ces zones doivent toujours être propres pour assurer l'étanchéité de la machine. Faire effectuer un cycle complet à la machine à laver en utilisant de l'eau chaude. Répéter le processus si nécessaire.

ⓘ REMARQUE

- Eliminer les dépôts d'eau dure en utilisant uniquement des produits de nettoyage dont l'étiquette indique qu'ils sont adaptés aux machines à laver.

■ Instructions de préparation pour l'hiver

Si la machine à laver est installée dans une zone où il y a un risque de gel ou de températures inférieures à zéro, suivre ces instructions de préparation pour l'hiver afin de prévenir tout dommage à la machine à laver :

1. Fermer le robinet d'arrivée d'eau.
2. Débrancher les tuyaux d'arrivée d'eau et vidanger l'eau des tuyaux.
3. Brancher le cordon de raccordement dans une prise électrique convenablement mise à la terre.
4. Ajouter (3,8 litres) d'antigel non-toxique à vider dans le tambour de lavage. Fermer la porte.
5. Lancer le cycle Essorage et laisser fonctionner l'essorage de la machine à laver pendant 1 minute pour évacuer toute l'eau.
La totalité de l'antigel ne sera pas évacuée.
6. Débrancher le cordon de raccordement, sécher l'intérieur du tambour et fermer la porte.
7. Retirer le tiroir de distribution. Evacuer l'eau présente dans les compartiments et sécher les compartiments. Remettre le tiroir.
8. Ranger la machine à laver en position debout.
9. Pour éliminer l'antigel de la machine à laver après le stockage, faire fonctionner la machine à laver à vide en effectuant un cycle complet avec détergent. Ne pas ajouter de charge de lavage.

Guide de dépannage

* Cette machine à laver est équipée de fonctions automatiques de sécurité qui détectent et diagnostiquent les défaillances dès le début et réagissent en conséquence. Si la machine ne fonctionne pas correctement ou si elle ne fonctionne pas du tout, vérifier les points suivants avant d'appeler le Service Après-Vente.

■ Diagnostic des problèmes


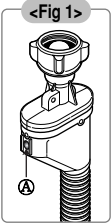











Problème	Cause possible	Solution
Quelque chose cogne et cliquette	<ul style="list-style-type: none"> Des objets étrangers, tels que des pièces de monnaie ou des épingles de sûreté peuvent se loger dans le tambour ou dans la pompe. 	<p>Arrêter la machine à laver et vérifier le tambour et le filtre de vidange.</p> <p>Si le bruit continue après le redémarrage de la machine à laver, appeler votre dépanneur agréé.</p>
Bruit sourd	<ul style="list-style-type: none"> Des charges de lavage importantes peuvent produire un bruit sourd. C'est généralement normal. 	<p>Si le bruit continue, la machine à laver est probablement déséquilibrée. Arrêter et répartir la charge de lavage à nouveau.</p>
Vibration	<ul style="list-style-type: none"> Avez-vous enlevé toutes les vis de bridage et garnitures ? Les pieds reposent-ils fermement sur le sol ? 	<p>Vous ne les avez pas enlevés au moment de l'installation. Voir Installation pour enlever les boulons de transport</p> <p>La charge de lavage est inégalement répartie dans le tambour. Arrêter la machine à laver et répartir à nouveau la charge de lavage.</p>
Fuites d'eau	<ul style="list-style-type: none"> Les raccords du tuyau de remplissage sont desserrés au niveau du robinet ou de la machine à laver. Les tuyaux de vidange de la maison sont obstrués. 	<p>Vérifier et resserrer les connexions du tuyau.</p> <p>Déboucher le tuyau de vidange. Contacter le plombier si nécessaire.</p>
Formation de mousse trop abondante		<p>Trop de détergent ou détergent inadapté ? La formation de mousse peut causer des fuites d'eau.</p>
L'eau ne pénètre pas dans la machine à laver ou pénètre lentement	<ul style="list-style-type: none"> L'alimentation d'eau n'est pas adéquate dans le secteur. Le robinet d'arrivée d'eau n'est pas complètement ouvert. Le tuyau d'arrivée d'eau est plié. 	<p>Vérifier un autre robinet dans la maison.</p> <p>Ouvrir totalement le robinet.</p> <p>Redresser le tuyau.</p>
L'eau dans la machine à laver ne s'évacue pas ou s'évacue lentement.	<ul style="list-style-type: none"> Le filtre ou le tuyau d'arrivée est obstrué. Le tuyau de vidange est plié ou bouché. Le filtre de vidange est obstrué. 	<p>Vérifier le filtre du tuyau d'arrivée.</p> <p>Nettoyer et redresser le tuyau de vidange.</p> <p>Nettoyer le filtre de vidange.</p>

Guide de dépannage

Problème	Cause possible	Solution
La machine à laver ne démarre pas	<ul style="list-style-type: none"> • Le cordon de raccordement n'est pas branché ou la connexion est desserrée. • Le fusible de la maison a sauté, le coupe-circuit est déclenché ou il y a une panne de courant. 	<p>S'assurer que les fiches sont bien branchées dans les prises murales.</p> <p>Remettre le coupe-circuit à zéro ou remplacer le fusible. Ne pas augmenter la capacité du fusible. Si le problème est dû à une surcharge du circuit, le faire corriger par un électricien qualifié. Ouvrir le robinet d'arrivée d'eau.</p>
La machine à laver n'essore pas	<ul style="list-style-type: none"> • Le robinet d'arrivée d'eau n'est pas ouvert. • Vérifier que la porte est bien fermée. 	<p>Fermer la porte et appuyer sur le bouton Départ/Pause. Après avoir appuyé sur le bouton Départ/Pause, quelques instants peuvent s'écouler avant le démarrage de l'essorage des vêtements dans la machine à laver. Pour que l'essorage puisse fonctionner, la porte doit être verrouillée.</p> <p>Ajouter 1 ou 2 articles similaires pour équilibrer la charge. Répartir la charge pour permettre un bon essorage</p>
La porte ne s'ouvre pas		<p>Pour des raisons de sécurité, une fois que le lave-linge a démarré, la porte ne peut être ouverte. Regardez si l'icône "Porte verrouillée" est allumée. Vous pouvez ouvrir la porte en toute sécurité lorsque l'icône "Porte verrouillée" s'éteint.</p>
Durée restante imprécise.		<p>Le temps de lavage peut varier en fonction de la quantité de linge, de la pression au robinet d'eau, de la température de l'eau et d'autres conditions d'utilisation. En cas de constatation d'un déséquilibre, ou si le programme d'élimination de la mousse est en cours, le temps de lavage sera plus long que prévu.</p>
Excès d'adoucissant.	<p>Une quantité excessive d'adoucissant peut causer un débordement.</p>	<p>Référez-vous aux conseils de dosage de l'adoucissant pour bien le doser. Ne dépassez pas la ligne de remplissage maximal.</p>
Adoucissant distribué trop tôt.		<p>Fermez doucement le bac à produits. Ne tirez pas le bac à produits durant le cycle de lavage.</p>
Problème de séchage	<p>La machine ne sèche pas.</p>	<p>Ne surchargez pas le tambour. Vérifiez que la machine à laver évacue bien l'eau du tambour. La charge de linge est insuffisante. Ajoutez quelques serviettes de toilette.</p>

Guide de dépannage

■ Message d'erreur

Problème	Cause possible	Solution
	<ul style="list-style-type: none"> L'arrivée d'eau n'est pas appropriée. L'arrivée d'eau au robinet est insuffisante car il n'est pas complètement ouvert. Le tuyau d'arrivée d'eau est plié. Le filtre du tuyau d'arrivée est obstrué. S'il se produit une fuite d'eau dans le tuyau d'admission, l'indicateur "A" s'allumera en rouge. 	<p></p> <p>Vérifier un autre robinet dans la maison. Ouvrir complètement le robinet.</p> <p>Redresser le tuyau. Vérifier le filtre du tuyau d'arrivée.</p>
	<ul style="list-style-type: none"> Le tuyau de vidange est plié ou obstrué. Le filtre de vidange est bouché. 	<p>Nettoyer et redresser le tuyau de vidange. Nettoyer le filtre de vidange.</p>
	<ul style="list-style-type: none"> La charge est trop faible. La charge est déséquilibrée. L'appareil dispose d'un système de détection et de correction des balourds. Si des articles trop lourds sont chargés tels que des tapis de bain, peignoirs, etc., ce système peut arrêter l'essorage ou même interrompre le cycle d'essorage si le déséquilibre est trop important même après plusieurs essorages. Si le linge est encore trop humide à la fin du cycle, ajouter de plus petites pièces de linge pour équilibrer la charge et répéter le cycle d'essorage. 	<p>Ajouter 1 ou 2 articles similaires pour équilibrer la charge. Répartir la charge pour permettre un bon essorage</p>
	<p></p> <ul style="list-style-type: none"> La porte est-elle ouverte? 	<p>Fermer la porte. * Si "dE" n'apparaît pas, appeler le dépanneur. Appeler le service clients.</p>
	<ul style="list-style-type: none"> Température de l'eau. Problème sonde. 	<p>Débrancher la prise de courant et appeler le dépanneur. Appeler le service clients.</p>
	<ul style="list-style-type: none"> Si l'eau déborde à cause d'une valve défectueuse. 	<p>Fermer le robinet d'eau. Débrancher. Appeler le service clients.</p>
	<ul style="list-style-type: none"> S'affiche lorsque le pressostat ne fonctionne pas normalement. 	<p>Appeler le service clients.</p>
	<ul style="list-style-type: none"> Problème moteur 	
	<ul style="list-style-type: none"> Fuite d'eau. 	<p>Appeler le service clients.</p>
	<ul style="list-style-type: none"> Le lave-linge a connu une panne d'électricité. 	<p>Relancer le cycle.</p>
	<ul style="list-style-type: none"> Vérifiez l'alimentation en eau. 	<p>Ouvrez le robinet d'eau. * Si le message "dHE" ne disparaît pas, débranchez la prise électrique du secteur et appelez un dépanneur.</p>

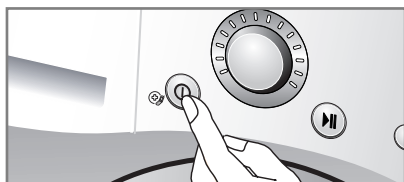
Guide de dépannage

REMARQUE

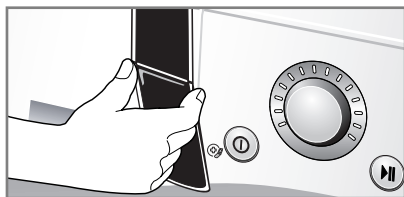
- SMARTDIAGNOSIS™ fonctionne uniquement avec les appareils identifiés « SMARTDIAGNOSIS™ ». Dans le cas d'un téléphone mobile avec l'option statique, le diagnostic à puce peut ne pas fonctionner.

Manuel d'utilisation SMARTDIAGNOSIS™

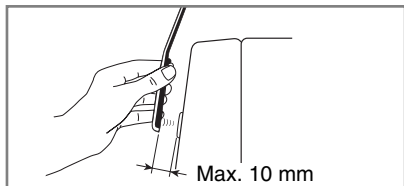
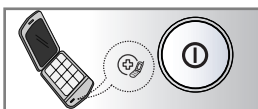
- Utiliser cette fonction seulement si demandé par votre interlocuteur à la hotline. Seule la hotline peut interpréter les sons transmis par le lave-linge.
 - SMARTDIAGNOSIS™ ne peut être activé si le lave-linge ne s'allume pas. Dans ce cas, la résolution des problèmes se fera sans l'utilitaire SMARTDIAGNOSIS™.
- Si vous rencontrez un problème avec votre lave-linge, merci de contacter la hotline et de suivre étape par étape les instructions de votre interlocuteur.



1. Allumez votre lave-linge en appuyant sur le bouton « marche-arrêt ». Ne touchez à aucun autres boutons.



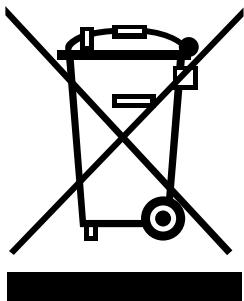
2. A la demande de la hotline, placez le micro de votre téléphone à proximité du bouton « marche-arrêt ».



3. Appuyer sur le bouton « Température » pendant 3 secondes tout en maintenant le téléphone à proximité du bouton « marche-arrêt »
4. Gardez le téléphone dans cette position le temps de l'enregistrement du signal sonore. Un compte à rebours de 17sec s'affichera.
 - Pour un meilleur résultat, maintenez le téléphone sans bouger.
 - Si l'enregistrement ne s'effectue pas dans de bonnes conditions, il vous sera demandé de recommencer la procédure.
 - Si vous appuyez sur le bouton « marche-arrêt » pendant le SMARTDIAGNOSIS™, celui-ci s'arrêtera.
5. Une fois le compte à rebours terminé, et le signal sonore éteint. Vous pouvez alors reprendre la conversation avec l'interlocuteur de la hotline qui sera en mesure de déterminer le problème de votre lave-linge. Une solution vous sera alors proposé.

Termes de la garantie

Mise au rebut des produits



1. Le pictogramme d'une poubelle barrée sur le produit indique que le produit est conforme à la Directive Européenne 2002/96/CE.
2. Tous les déchets électriques et électroniques doivent être collectés séparément et transportés par les services de voirie municipaux ou par les autorités locales.
3. Le traitement correct de votre vieil appareil contribue à protéger l'environnement et la santé des personnes.
4. Pour plus d'informations sur le traitement de votre appareil en fin de vie, merci de bien vouloir vous adresser à votre mairie, au service de la voirie ou au magasin où vous avez acheté le produit.

Exclusion de garantie :

Le bénéfice de la garantie est supprimé dans les cas suivants :

- Si l'appareil a été endommagé lors du transport, ou accidenté ;
- Si l'appareil n'est pas utilisé ou installé correctement, en conformité avec le manuel d'utilisation et d'installation ou dans un environnement normal; ces produits sont à usage domestique et non à usage professionnel.
- Si le numéro de série de l'appareil est effacé, manquant ou illisible ;
- Si le produit ou un équipement auxiliaire comporte des pièces qui ne sont pas fournies, homologuées ou recommandées par LG ;
- Si l'appareil est endommagé du fait d'un évènement naturel imprévisible et irrésistible, d'une surtension ou sous tension du réseau d'alimentation ou de toute autre cause qui ne serait pas sous le contrôle de LG ;
- Si l'appareil a été réparé par une personne non autorisée ou non agréée par LG ;
- Si l'appareil est en location ou en leasing avec option d'achat ;
- Si les défauts ou les pannes apparaissent en-dehors de la période de garantie.
- Toute garantie est également exclue pour des incidents tenant à des cas fortuits ou de force majeure ainsi que pour les remplacements ou les réparations qui résulteraient de l'usure normale du matériel, de détériorations ou d'accidents provenant de négligence, défaut d'installation, de surveillance ou d'entretien et d'utilisation anormale ou non conforme aux prescriptions du vendeur de ce matériel.

