

PRÍRUČKA POUŽÍVATEĽA LCD MONITOR

Pred spustením vašej zostavy do prevádzky si dôkladne prečítajte túto príručku a odložte si ju pre prípad potreby v budúcnosti.

MODELY LCD MONITOROV

E1941T	E1941S
E2041T	E2041S
E2241T	E2241S
E2341T	
E2441T	

Tento prístroj bol navrhnutý a vyrobený tak, aby zaisťoval bezpečnosť používateľov. Pri nesprávnom používaní však môže dôjsť k zásahu elektrickým prúdom alebo požiaru. Ak chcete zabezpečiť správnu funkčnosť všetkých bezpečnostných prvkov, ktoré tento displej zahŕňa, dodržiavajte nasledujúce základné pravidlá na inštaláciu, používanie a servis.

Bezpečnosť

Používajte výlučne kábel napájania dodávaný s monitorom. Ak používate iný kábel napájania, skontrolujte, či je certifikovaný príslušnými štátnymi normami. Ak je kábel napájania akýmkoľvek spôsobom poškodený, kontaktujte výrobcu alebo najbližšie autorizované servisné stredisko a požiadajte o jeho výmenu.

Kábel napájania sa používa ako hlavný prostriedok na odpojenie monitora od napájania. Zaisťte, aby bola zásuvka po inštalácii monitora ľahko dostupná.

Displej napájajte len zo zdroja napájania označeného v špecifikáciách v tejto príručke alebo na displeji. Ak si nie ste istí, aké napätie máte v domácnosti, obráťte sa na predajcu.

Preťažené zásuvky so striedavým prúdom a predlžovacie káble sú nebezpečné. Rovnako ako rozstrapkané káble napájania a poškodené zástrčky. Môže dôjsť k zásahu elektrickým prúdom alebo požiaru. Požiadajte servisného technika o ich výmenu.

Ak ste zariadenie vypli a neodpojili od elektrickej zásuvky, stále je pripojené k zdroju napájania.

Neotvárajte displej.

- Vo vnútri displeja sa nenachádzajú žiadne komponenty, ktoré by ste mohli sami opraviť.
- V zariadení je nebezpečné vysoké napätie, a to aj keď je VYPNUTÝ.
- Ak displej nefunguje správne, obráťte sa na predajcu.

Ak chcete zabrániť poraneniu osôb

- Nekladte displej na naklonenú policu, ak nie je vhodne zaistená.
- Používajte výlučne stojan odporúčaný výrobcom.
- Na obrazovku nekladte žiadne predmety, nevystavujte ju extrémnym podmienkam ani do nej nehádzte žiadne predmety či hračky. Môže dôjsť k poraneniu osôb, poškodeniu produktu a obrazovky.

Ak chcete predísť požiaru a inému nebezpečenstvu

- Ak nie ste dlhšie v miestnosti, vždy displej VYPNITE. Keď odchádzate z domu, nikdy nenechávajte displej ZAPNUTÝ.
- Nedovoľte deťom, aby do otvorov v kryte displeja vkladali akékoľvek predmety. Niektoré vnútorné súčasti sú pod vysokým napätím.
- Nepripájajte príslušenstvo, ktoré nie je určené pre tento displej.
- Ak bude displej dlhší čas bez dozoru, odpojte ho zo zásuvky.
- Počas silnej búrky sa nikdy nedotýkajte kábla napájania ani kábla antény, pretože je to veľmi nebezpečné. Môže dôjsť k zásahu elektrickým prúdom.

Inštalácia

Dbajte na to, aby sa na kábli napájania nenachádzali žiadne predmety. Nestavajte displej na miesta, kde by sa mohol kábel napájania poškodiť.

Nepoužívajte displej v blízkosti vody, napríklad blízko vane, umývadla, kuchynského drezu, v pracovni, vlhkom suteréne alebo v blízkosti bazéna.

Displeje sa dodávajú s ventilačnými otvormi v kryte, ktoré umožňujú odvádzanie tepla vzniknutého počas prevádzky. Ak tú tieto otvory zablokované, nahromadené teplo môže spôsobiť poruchy, ktoré môžu byť príčinou požiaru. Preto NIKDY:

- Neblokujte spodné ventilačné otvory tým, že displej umiestnite na posteľ, pohovku, deku a pod.
- Neumiestňujte displej do uzatvoreného priestoru, ak nie je zabezpečená dostatočná ventilácia.
- Neprikrývajte otvory tkaninou ani inými materiálmi.
- Neumiestňujte displej v blízkosti radiátora alebo zdroja tepla, prípadne na ne.

Neutierajte ani neudierajte do aktívneho maticového LCD displeja ťažkými predmetmi, pretože sa môže aktívny maticový displej LCD poškrabať, zničiť alebo natrvalo poškodiť.

Nedotýkajte sa displeja LCD prstom príliš dlho, pretože by mohlo dôjsť k vzniku stáleho obrazu.

Niektoré chybné body sa môžu na obrazovke objavovať ako červené, zelené alebo modré bodky.

Tieto bodky však nemajú žiadny vplyv na správne fungovanie displeja

Ak je to možné, používajte odporúčané rozlíšenie displeja LCD na dosiahnutie najlepšej kvality obrazu. Ak sa použije iné ako odporúčané rozlíšenie, na obrazovke sa môžu objaviť skreslené časti obrazu. To je však typické pre displeje LCD s pevným rozlíšením.

Ak na obrazovke ponecháte dlhší čas nehybný obraz, môže to spôsobiť poškodenie obrazovky a „vypálenie“ obrazu. Ubezpečte sa, že na monitore používate šetrič obrazovky. Tento jav je príznačný aj pre produkty iných výrobcov a nie je predmetom záruky.

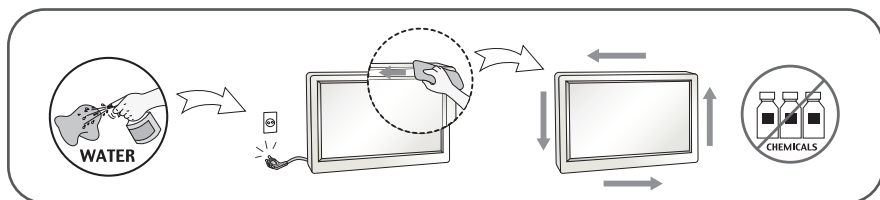
Na prednú a bočné strany obrazovky neudierajte ani neškriabte kovovými predmetmi. V opačnom prípade sa môže obrazovka poškodiť.

Pri premiestňovaní uchopte produkt tak, aby panel smeroval dopredu, pričom ho držte oboma rukami. Ak vám spadne, poškodený produkt by mohol spôsobiť zásah elektrickým prúdom alebo požiar. Ak je potrebná oprava, kontaktujte autorizované servisné stredisko.

Vyhýbajte sa vysokým teplotám a vlhkosti.

Čistenie

- Pred čistením prednej plochy obrazovky displeja odpojte displej zo zásuvky.
- Použite navlhčenú (nie mokrú) tkaninu. Pri čistení obrazovky displeja nepoužívajte žiadny aerosólový prostriedok, pretože nadmerné použitie spreja môže spôsobiť zásah elektrickým prúdom.
- Pri čistení produktu odpojte kábel napájania a produkt jemne očistite mäkkou tkaninou, aby nedošlo k poškrabaniu. Produkt nečistite vlhkou tkaninou ani naň priamo nestriekajte vodu ani iné tekutiny. Môže dôjsť k zásahu elektrickým prúdom. (Nepoužívajte chemikálie, napríklad benzén, riedidlo ani alkohol.)
- Na mäkkú tkaninu dvakrát až štyrikrát strieknite vodu a vyčistite ňou predný rám. Povrch utierajte len v jednom smere. Prílišná vlhkosť môže spôsobiť zahrdzavenie.



Opakované zabalenie

- Neodhadzujte krabicu ani baliace materiály. Sú ideálnym puzdrom na prepravu výrobku. Pri preprave výrobku na iné miesto ho zabaľte do pôvodného obalového materiálu.

Likvidácia

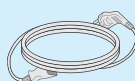
- Nevyhadzujte tento výrobok spolu s bežným odpadom z domácnosti.
- Likvidácia výrobku musí byť vykonaná v súlade s predpismi miestnych kompetentných orgánov.

!!! Ďakujeme, že ste sa rozhodli pre produkty spoločnosti LGE !!!

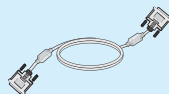
- Skontrolujte, či bolo spolu s monitorom dodané nasledujúce príslušenstvo. Ak niektorá položka chýba, obráťte sa na predajcu.



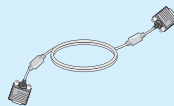
**Používateľská príručka /
karty**



Kábel napájania
(V závislosti od krajiny.)



Signálny kábel DVI-D
(Len pre typ E1941T/E2041T/E2241T/
E2341T /E2441T)
(Táto funkcia nie je dostupná vo
všetkých krajinách.)



**Signálny kábel pre 15-kolíkový
konektor D-Sub**
(Kvôli nastaveniu môže byť
signálny kábel pripojený k
produktu ešte pred dodaním.)

POZNÁMKA

- Vzhľad vášho príslušenstva sa môže líšiť od uvedených obrázkov.
- Používateľ musí v záujme dodržania štandardov produktu používať tienené signálové káble (kábel 15 pin D-sub, kábel DVI-D) s feritovým jadrom.

Pripojenie displeja

- Pred uvedením displeja do prevádzky skontrolujte, či sú monitor, počítačový systém a ostatné pripojené zariadenia vypnuté.

Pripojenie stojana (A type)

1. Položte monitor prednou stranou nadol na mäkkú tkaninu.



2. Stojan zatlačte do monitora správnym smerom podľa uvedeného obrázka. Zatlačte až dokiaľ nezačujete "kliknutie"



3. Zasuňte základňu stojana (prednú a zadnú stranu) do stojana správnym smerom.



4. Pritahovať skrutku stojanu mincou v smere hodinových ručičiek.



5. Po zmontovaní opatrne monitor vyberte a otočte ho prednou stranou k sebe.

Dôležité

- Tento obrázok predstavuje všeobecný model pripojenia. Váš monitor a zobrazené položky sa môžu líšiť
- Výrobok neprenášajte tak, že ho budete držať len za stojan a obrátený nadol. Výrobok môže spadnúť a poškodiť sa alebo si môžete zraniť nohu.

Vytiahnutie stojana

1. Na rovný povrch položte podušku alebo mäkkú tkaninu.



3. Odšťahujte telu a podstavec stojana z produktu v správnom smere, ako ukáže na obrázku.



2. Potom na ňu položte monitor prednou stranou nadol.



4. Otočte skrutku mincou na podstavci stojana proti smeru hodinových ručičiek, aby sa uvoľnil.



Pripojenie displeja

- Pred uvedením displeja do prevádzky skontrolujte, či sú monitor, počítačový systém a ostatné pripojené zariadenia vypnuté.

Pripojenie stojana (B type)

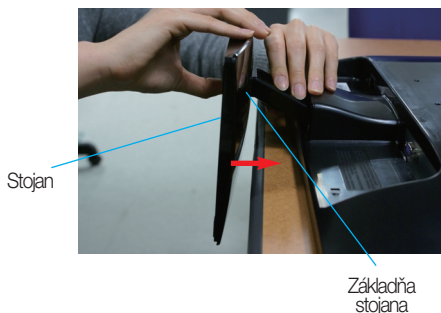
1. Položte monitor prednou stranou nadol na mäkkú tkaninu.



2. Stojan zatlačte do monitora správnym smerom podľa uvedeného obrázka. Zatlačte až dokiaľ nezačujete "kliknutie"



3. Zasuňte základňu stojana (prednú a zadnú stranu) do stojana správnym smerom.



4. Po zmontovaní opatrne monitor vyberte a otočte ho prednou stranou k sebe.



Dôležité

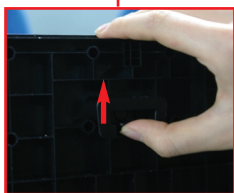
- Tento obrázok predstavuje všeobecný model pripojenia. Váš monitor a zobrazené položky sa môžu líšiť
- Výrobok neprenášajte tak, že ho budete držať len za stojan a obrátený nadol. Výrobok môže spadnúť a poškodiť sa alebo si môžete zraniť nohu.

Vytiahnutie stojana

1. Na rovný povrch položte podušku alebo mäkkú tkaninu.
2. Potom na ňu položte monitor prednou stranou nadol.



3. Zatláčajte západku dovnútra a vytiahnite zo stojana základňu.



Pripojenie displeja

- Pred uvedením displeja do prevádzky skontrolujte, či sú monitor, počítačový systém a ostatné pripojené zariadenia vypnuté.

Pripojenie stojana (C type)

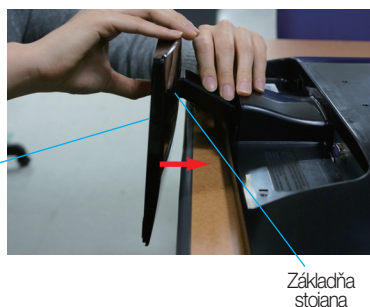
1. Položte monitor prednou stranou nadol na mäkkú tkaninu.



2. Stojan zatlačte do monitora správnym smerom podľa uvedeného obrázka. Zatlačte až dokiaľ nezačujete "kliknutie"

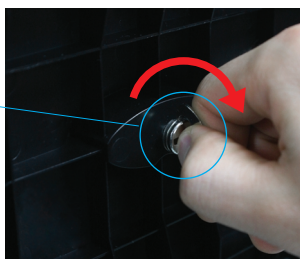


3. Zasuňte základňu stojana (prednú a zadnú stranu) do stojana správnym smerom.



4. Otočením skrutky doprava pripevnite stojan k základni.

Skrutka
Skrutku otočte pomocou uška.



5. Po zmontovaní opatrne monitor vyberte a otočte ho prednou stranou k sebe.

Dôležité

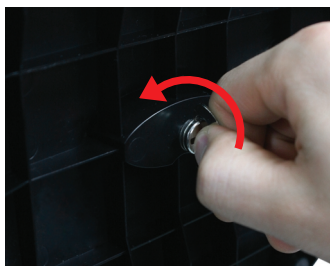
- Tento obrázok predstavuje všeobecný model pripojenia. Váš monitor a zobrazené položky sa môžu líšiť
- Výrobok neprenášajte tak, že ho budete držať len za stojan a obrátený nadol. Výrobok môže spadnúť a poškodiť sa alebo si môžete zraniť nohu.

Vytiahnutie stojana

1. Na rovný povrch položte podušku alebo mäkkú tkaninu.
2. Potom na ňu položte monitor prednou stranou nadol.



3. Ak chcete odpojiť základňu od stojana, vytiahnite uško skrutky a otočte ním doľava.



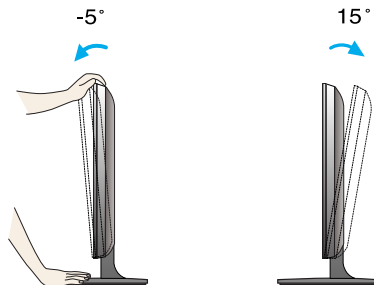
- Pred uvedením displeja do prevádzky skontrolujte, či sú monitor, počítačový systém a ostatné pripojené zariadenia vypnuté.

Umiestnenie obrazovky

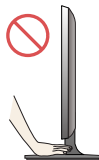
-Po inštalácii nastavte uhol podľa obrázka nižšie.

1. Nastavte panel do rôznych polôh na dosiahnutie maximálneho pohodlia.

- Rozsah naklonenia: -5° až 15°



- Pri nastavovaní uhla monitora sa nedotýkajte obrazovky ani na ňu netlačte.
- Pri nastavovaní uhla obrazovky nekladajte prst medzi prednú stranu monitora a stojan. Môžete sa poraniť.



ERGONÓMIA

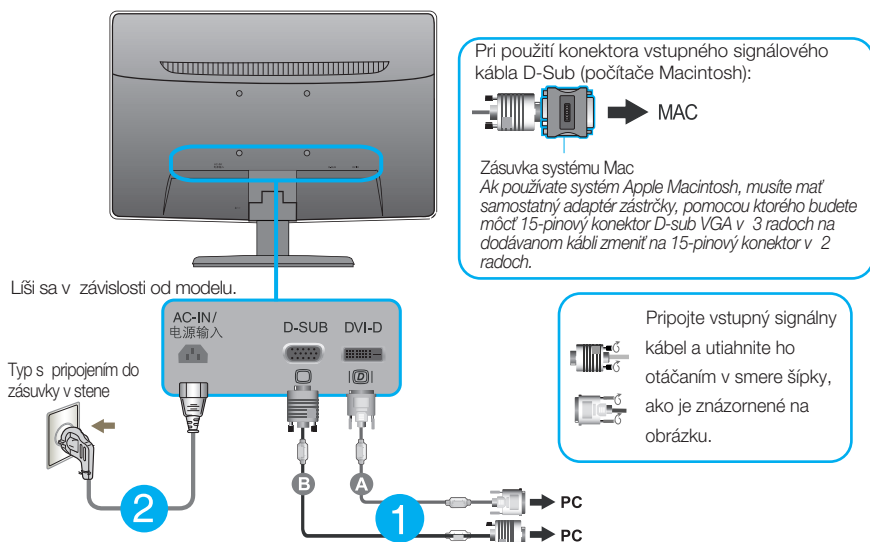
- Na dosiahnutie ergonomickej a pohodlnej polohy pri sledovaní monitora sa odporúča, aby uhol naklonenia monitora dopredu nepresiahol 5 stupňov.

Pripojenie k počítaču

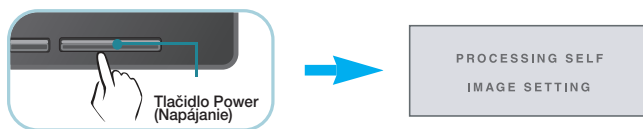
1. Pred uvedením displeja do prevádzky skontrolujte, či sú monitor, počítačový systém a ostatné pripojené zariadenia vypnuté.
2. Vstupný signálový kábel **1** a kábel napájania **2** pripojte v tomto poradí a dotiahnite skrutku signálového kábla.
 - A** Pripojenie kábla DVI-D (digitálny signál)
 - B** Pripojenie kábla D-sub (analogový signál)

POZNÁMKA

- Toto je zjednodušená schéma pohľadu zozadu.
- Pohľad zozadu predstavuje všeobecný model. Váš displej a zobrazená schéma sa môžu líšiť.



3. Stlačením tlačidla napájania na prednom paneli zapnete napájanie. Po zapnutí monitora sa automaticky vykoná funkcia Self Image Setting Function (Funkcia automatického nastavenia obrazu). (Len v analogovom režime)



POZNÁMKA

„Funkcia automatického nastavenia obrazu“? Táto funkcia poskytuje používateľovi optimálne nastavenia monitora. Keď používateľ prvýkrát pripojí monitor, táto funkcia automaticky nastaví monitor na optimálne hodnoty v závislosti od jednotlivých vstupných signálov.

Funkcia AUTO (AUTOMATICKÝ)? Ak sa počas používania zariadenia alebo po zmene rozlíšenia obrazovky vyskytnú problémy, napríklad nejasná obrazovka, rozmazané písmená, blikajúca alebo naklonená obrazovka, stlačte tlačidlo funkcie AUTO (AUTOMATICKÝ) a vylepšíte rozlíšenie.

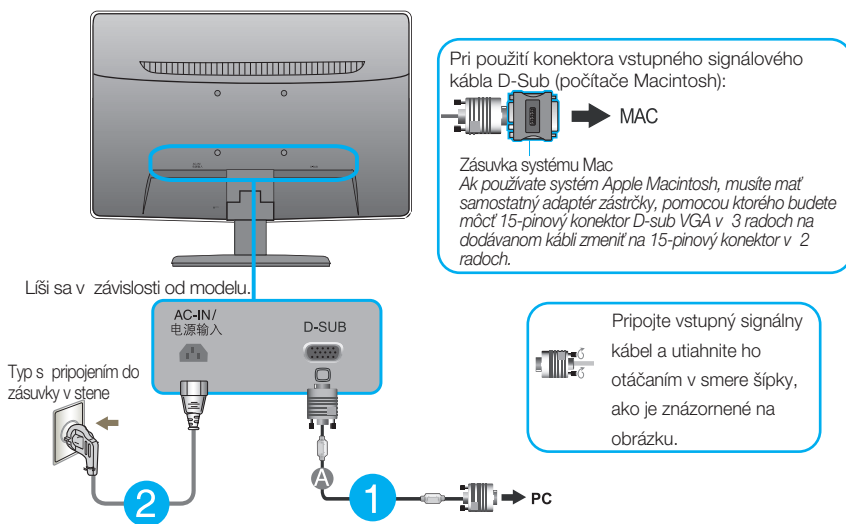
Pripojenie k počítaču

1. Pred uvedením displeja do prevádzky skontrolujte, či sú monitor, počítačový systém a ostatné pripojené zariadenia vypnuté.
2. Vstupný signálový kábel **1** a kábel napájania **2** pripojte v tomto poradí a dotiahnite skrutku signálového kábla.

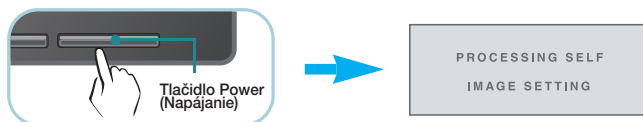
A Pripojenie kábla D-sub (analogový signál)

POZNÁMKA

- Toto je zjednodušená schéma pohľadu zozadu.
- Pohľad zozadu predstavuje všeobecný model. Váš displej a zobrazená schéma sa môžu líšiť.



3. Stlačením tlačidla napájania na prednom paneli zapnete napájanie. Po zapnutí monitora sa automaticky vykoná funkcia Self Image Setting Function (Funkcia automatického nastavenia obrazu).



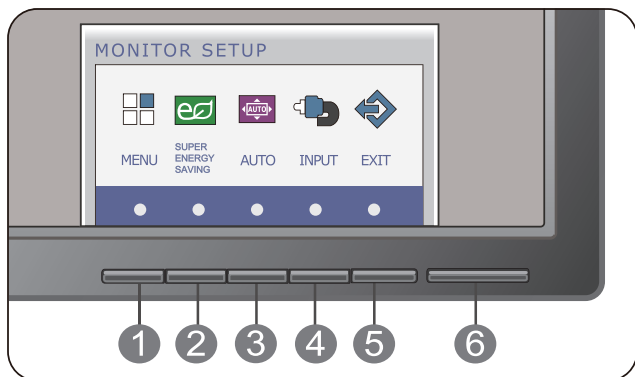
POZNÁMKA

„Funkcia automatického nastavenia obrazu“? Táto funkcia poskytuje používateľovi optimálne nastavenia monitora. Keď používateľ prvýkrát pripojí monitor, táto funkcia automaticky nastaví monitor na optimálne hodnoty v závislosti od jednotlivých vstupných signálov.

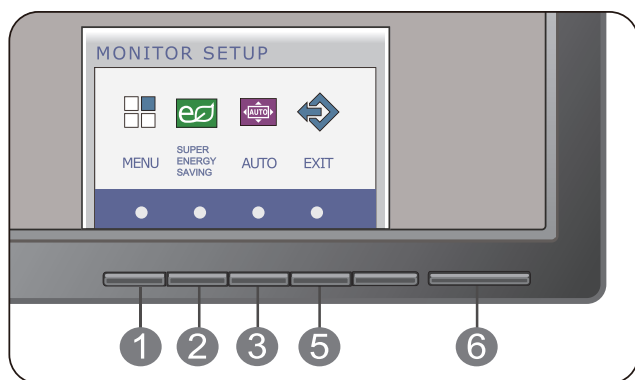
Funkcia AUTO (AUTOMATICKÝ)? Ak sa počas používania zariadenia alebo po zmene rozlíšenia obrazovky vyskytnú problémy, napríklad nejasná obrazovka, rozmazaná písmená, blikajúca alebo naklonená obrazovka, stlačte tlačidlo funkcie AUTO (AUTOMATICKÝ) a vylepšíte rozlíšenie.

Ovládacie prvky na prednom paneli

■ E1941T/E2041T/E2241T/E2341T/E2441T



■ E1941S/E2041S/E2241S



1 Tlačidlo MENU (PONUKA)

OSD LOCKED

OSD UNLOCKED

OSD LOCKED/UNLOCKED (ZAMKNUTÝ/ODOMKNUTÝ DISPLEJ OSD)

Táto funkcia umožňuje zamknúť aktuálne nastavenia ovládacích prvkov tak, aby ich nebolo možné náhodne meniť. Stlačte a niekoľko sekúnd podržte tlačidlo MENU (PONUKA). Na displeji by sa mala zobraziť správa „OSD LOCKED“ (DISPLEJ OSD ZAMKNUTÝ).

Ovládacie prvky na displeji OSD môžete kedykoľvek odomknúť stlačením tlačidla MENU (PONUKA) na niekoľko sekúnd. Na displeji by sa mala zobraziť správa „OSD UNLOCKED“ (DISPLEJ OSD ODOMKNUTÝ).

2 Tlačidlo SUPER ENERGY SAVING

Vstúpte menu SUPER ENERGY SAVING touto tlačidlom. Ďalšie informácie nájdete na strane 20.

3 Tlačidlo VOLUME (HLASITOSŤ)



AUTO IMAGE ADJUSTMENT (AUTOMATICKÉ NASTAVENIE OBRAZU)

Pri upravení nastavenia obrazovky, vždy stlačte tlačidlo AUTO na MONITOR SETUP OSD. (Len v analógovom režime) Obraz na displeji sa automaticky nastaví na ideálne hodnoty pri aktuálnom rozlíšení obrazovky (zobrazovací režim).

Najlepší režim

E1941T/E1941S : 1366 x 768

E2041T/E2041S : 1600 x 900

E2241T/E2241S/E2341T/E2441T: 1920 x 1080

4 Tlačidlo INPUT Tlačidlo (Klávesová skratka pre zdroj)

Ak sú pripojené dva vstupné signály, môžete vybrať požadovaný vstupný signál (D-Sub/DVI), okiaľ je pripojený len jeden vstupný signál, zistí sa automaticky. Predvolene je nastavený konektor D-Sub. (Len pre typ **E1941T/E2041T/E2241T/E2341T/E2441T**)

5 Tlačidlo EXIT

Odchod OSD .

6 Tlačidlo Power (Napájanie)/ Kontrolka napájania

Ak displej pracuje normálne, kontrolka svieti na modro (režim On (Zapnutý)).

Keď displej ide správne (Režim On), indikátor energie je modrý, ak displej je v režime spánku , indikátor energie bliká modre.

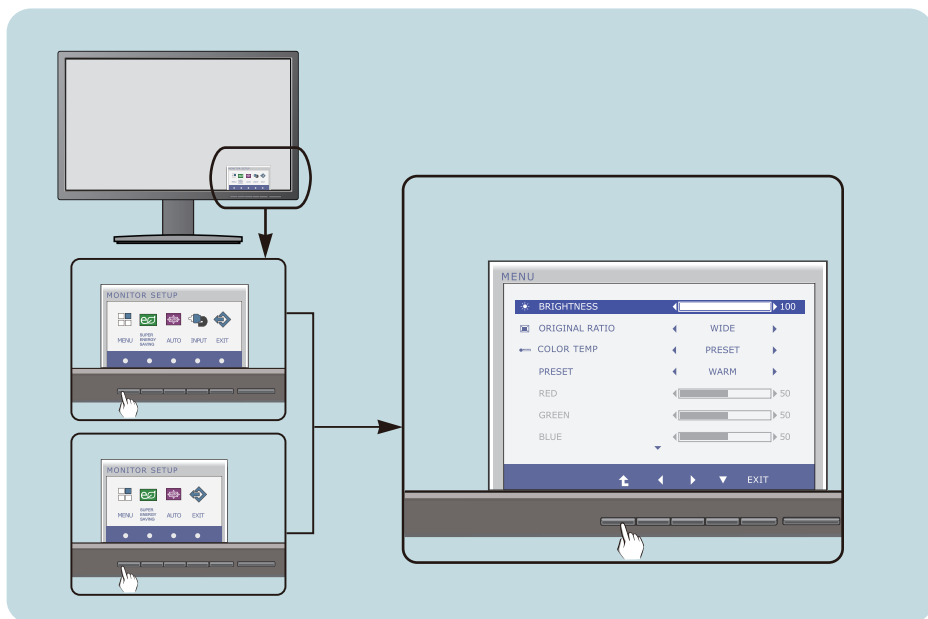
Nastavenie obrazovky

Nastavenie veľkosti a umiestnenia obrazu a ostatných prevádzkových parametrov displeja je vďaka systému ponuky na displeji OSD rýchle a jednoduché.

Uvádame malý príklad na oboznámenie sa s používaním ovládacích prvkov.

Nasledujúca časť obsahuje prehľad dostupných nastavení a volieb, ktoré môžete vykonávať prostredníctvom ponuky na displeji OSD.

Ak chcete nastaviť displej OSD, postupujte podľa nasledujúcich krokov:



- 1 Stlačte ľubovoľné Tlačidlo, potom hlavné menu OSD sa objaví.
- 2 Prístup ovládania pomocou príslušného Tlačidla.
- 3 Pomocou tlačidla ◀ , ▶ alebo ▼ nastavte obraz na požadovanú úroveň. Pomocou tlačidla ⬆ vyberte ďalšie položky vedľajšej ponuky.
- 4 Stlačte tlačidlo EXIT na odchod z OSD.

Výber a nastavenie displeja OSD

Nasledujúca tabuľka obsahuje všetky ovládacie prvky na displeji OSD a ponuky nastavení.

DSUB : D-SUB (Analogový signál) vstup

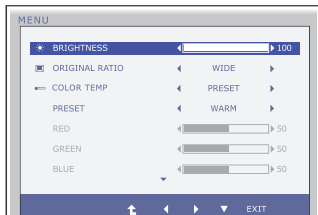
DVI-D : DVI-D (Digitálny signál) vstup

Hlavná ponuka	Vedľajšia ponuka	Podporovaný vstup	Popis
MENU	BRIGHTNESS	DSUB DVI-D	Umožňuje nastaviť jas obrazovky
	ORIGINAL RATIO		Umožňuje nastaviť veľkosť obrazu
	COLOR TEMP (PRESET/USER)		Umožňuje nastaviť farbu obrazovky
	CONTRAST		Umožňuje nastaviť kontrast obrazovky
	LANGUAGE		Umožňuje prispôsobiť režim obrazovky pracovnému prostrediu používateľa
	FACTORY RESET		
SUPER ENERGY SAVING	ON	DSUB DVI-D	Zapnite funkciu SUPER ENERGY SAVING.
	OFF		Vypnite funkciu SUPER ENERGY SAVING.
	RESET		Inicializovať SUPER ENERGY SAVING a nastaviť mód vypnuté ("OFF").

POZNÁMKA

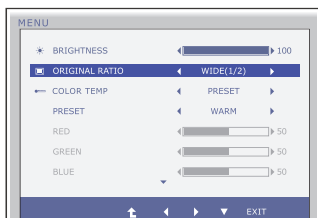
- Poradie ikon sa môže v závislosti od modelu líšiť (17 – 22).

BRIGHTNESS



Umožňuje nastaviť jas obrazovky.

ORIGINAL RATIO



WIDE
(ŠIROKO
UHLY)

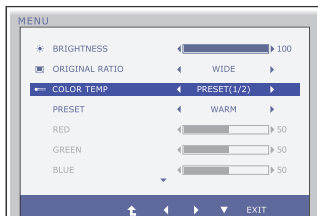
Zobrazenie širokouhlého obrazu bez ohľadu na vstup videosignálu.

ORIGINAL

zmení pomer signálu vstupného obrazu na pôvodnej.

* Táto funkcia funguje len vtedy, ak vstupné rozlíšenie je nižšie ako pomer monitoru (16:9).

COLOR TEMP



PRESET
(PREDVOLBA)

Vyberte farbu obrazovky.

- WARM: Nastaviť obrazovku na teplú farbu.
- MEDIUM: Nastaviť obrazovku na strednú farbu.
- COOL: Nastaviť obrazovku na chladnú farbu.

USER

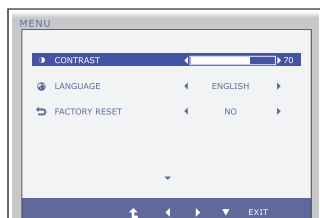
■ RED (ČERVENÁ)
Nastavenie vlastnej úrovne červenej farby.

■ GREEN(ZELENÁ)
Nastavenie vlastnej úrovne zelenej farby.

■ BLUE (MODRÁ)
Nastavenie vlastnej úrovne modrej farby.

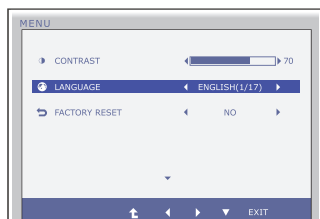
- Exit : Zatvorenie
- ◀ ▶ ▼ : Presunúť
- ▲ : Výber inej vedľajšej ponuky

CONTRAST



Umožňuje nastaviť kontrast obrazovky.

LANGUAGE



Výber jazyka, v ktorom sa zobrazujú názvy ovládacích prvkov.

FACTORY RESET

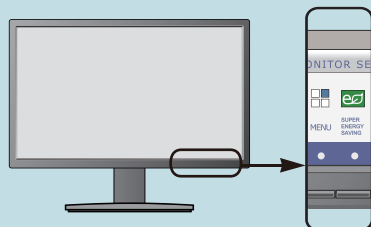


Táto funkcia obnoví všetky predvolené nastavenia okrem položky „LANGUAGE“ (JAZYK). Pomocou tlačidla ◀, ▶ spustíte okamžité vynulovanie nastavení.

- Exit : Zatvorenie
- ◀ ▶ ▼ : Presunúť
- ⬆ : Výber inej vedľajšej ponuky

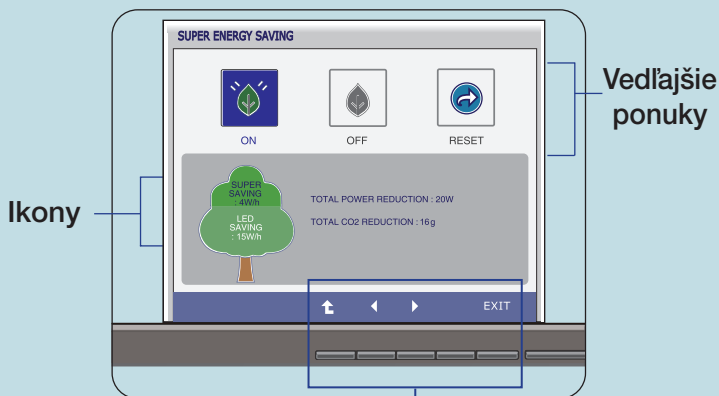
Výber a nastavenie displeja OSD

- ■ ■ Oboznámili ste sa s výberom a nastavením parametrov prostredníctvom systému ponuky na displeji OSD. V ďalšej časti je uvedený prehľad všetkých ikon zobrazovaných v ponuke, ich názvy a popis.



Stlačením tlačidla **SUPER ENERGY SAVING** sa zobrazí hlavná ponuka displeja OSD.

Názov ponuky



Ikony

Tlačidlá
o Tip

- **EXIT** : Zatvorenie
- **◀ ▶** : Presunúť
- **⬆** : Opätovné zobrazenie výberu vedľajšej ponuky

POZNÁMKA

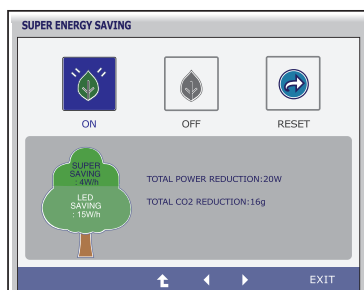
- Jazyk ponuky displeja OSD na monitore sa môže líšiť od jazyka uvedeného v tejto príručke.

Výber a nastavenie displeja OSD

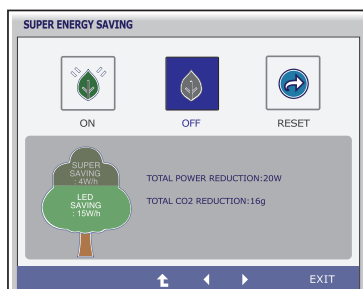
Hlavná ponuka

Vedľajšia ponuka

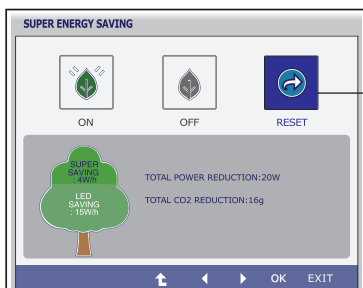
Popis



ON Zapnite funkciu SUPER ENERGY SAVING. Keď aktuálne nastavenie je ON, farba SUPER SAVING je zelená.



OFF Vypnite funkciu SUPER ENERGY SAVING. Teraz je obrazovka funkcia LED SAVING. Keď aktuálne nastavenie je OFF, farba SUPER SAVING je sivá.



RESET Vymažte hodnoty TOTAL POWER REDUCTION a TOTAL CO2 REDUCTION.



- Exit : Zatvorenie
- ◀, ▶ : Presunúť
- ⬆ : Výber inej vedľajšej ponuky
- OK : Vybrať
- TOTAL POWER REDUCTION : Kolkto energie bolo uložené počas používania obrazovky.
- TOTAL CO2 REDUCTION : Zmeniť TOTAL POWER REDUCTION na TOTAL CO2 REDUCTION.

POZNÁMKA

ÚSPORNÁ DÁTA(W/h):

	19 palca	20 palca	22 palca	23 palca	24 palca
SUPER SAVING	3	3	4	5	5
LED SAVING	3	18	15	12	17

- Úsporná dáta závisí na panelu. Tak, hodnoty by mali byť odlišené od každého panelu a predajca panelu.
- LG hromadí týchto hodnôt pomocou integrovanej funkcie s 10 minútmi vysielaného obrátového signálu.
- LED SAVING znamená, že koľko energie môže byť uložené používaním panelu WLED miesto panelu CCFL.
- SUPER SAVING znamená, že koľko energie môže byť uložené viac používaním funkcie SUPER ENERGY SAVING.

Skôr ako zavoláte servis, skontrolujte nasledovné.

Nezobrazuje sa žiadny obraz	
<p>✿ Je zapojený kábel napájania displeja?</p>	<ul style="list-style-type: none">• Skontrolujte, či je kábel napájania správne zapojený do zásuvky.
<p>✿ Svieti kontrolka napájania?</p>	<ul style="list-style-type: none">• Stlačte tlačidlo napájania.
<p>✿ Bliká kontrolka napájania?</p>	<ul style="list-style-type: none">• Ak je displej v režime šetrenia energie, skúste posunúť myšou alebo stlačte ktorýkoľvek kláves na klávesnici a aktivujte obrazovku.• Skúste zapnúť počítač.
<p>✿ Vidíte na obrazovke správu "OUT OF RANGE" (MIMO ROZSAHU)?</p>	<ul style="list-style-type: none">• Táto správa sa zobrazí, keď je signál z počítača (grafickej karty) mimo dosahu horizontálnej alebo vertikálnej frekvencie displeja. Pozrite časť „Špecifikácie“ v tejto príručke a znova konfigurujte displej.
<p>✿ Vidíte na obrazovke správu "CHECK SIGNAL CABLE" (SKONTROLUJTE SIGNÁLOVÝ KÁBEL)?</p>	<ul style="list-style-type: none">• Táto správa sa zobrazí, keď je odpojený signálový kábel medzi počítačom a displejom. Skontrolujte signálový kábel a skúste znova.

Vidíte na obrazovke správu „OSD LOCKED“ (DISPLEJ OSD ZAMKNUTÝ)?	
<p>✿ Vidíte po stlačení tlačidla MENU (PONUKA) správu "OSD LOCKED" (DISPLEJ OSD ZAMKNUTÝ)?</p>	<ul style="list-style-type: none">• Aktuálne nastavenia ovládacích prvkov môžete zabezpečiť tak, aby ich nebolo možné náhodne zmeniť. Ovládacie prvky na displeji OSD môžete kedykoľvek odomknúť stlačením tlačidla MENU (PONUKA) na niekoľko sekúnd. Na displeji sa zobrazí správa "OSD UNLOCKED" (DISPLEJ OSD ODOMKNUTÝ).

Obraz nie je zobrazený správne

- | | |
|---|--|
| <ul style="list-style-type: none">✿ Nesprávna poloha obrazu. | <ul style="list-style-type: none">• Stlačením tlačidla AUTO (AUTOMATICKY) automaticky zmeňte obraz na displeji na ideálne nastavenie. |
| <ul style="list-style-type: none">✿ Na pozadí obrazovky sa zobrazujú vertikálne čiary alebo pruhy. | <ul style="list-style-type: none">• Stlačením tlačidla AUTO (AUTOMATICKY) automaticky zmeňte obraz na displeji na ideálne nastavenie. |
| <ul style="list-style-type: none">✿ V obraze sa vyskytuje horizontálny šum alebo sa znaky zobrazujú nečisto. | <ul style="list-style-type: none">• Stlačením tlačidla AUTO (AUTOMATICKY) automaticky zmeňte obraz na displeji na ideálne nastavenie.• V ponuke Štart vyberte položky Ovládací panel --> Obrazovka --> Nastavenia a nastavte displej na odporúčané rozlíšenie alebo zmeňte obraz na displeji na ideálne nastavenie. Zmeňte nastavenie farby na vyššiu hodnotu ako 24 bitov (True color). |

DÔLEŽITÉ

- V ponuke Štart vyberte položky Ovládací panel --> Obrazovka --> Nastavenia a overte si, či nebola zmenená frekvencia alebo rozlíšenie. Ak áno, znova nastavte videokartu na odporúčané rozlíšenie.
- Ak nevyberiete odporúčané (optimálne) rozlíšenie, písmená môžu byť rozmazané a obraz tmavý, orezaný alebo vychýlený. Vždy vyberte odporúčané rozlíšenie.
- Spôsob nastavenia závisí od počítača a operačného systému. Grafická karta nemusí podporovať vyššie spomenuté rozlíšenie. Príslušné informácie vám poskytne výrobca počítača alebo grafickej karty.

Obraz nie je zobrazený správne

❁ Obraz je jednofarebný alebo neštandardný.

- Skontrolujte, či je signálový kábel správne pripojený a v prípade potreby ho upevnite skrutkovačom.
- Skontrolujte, či je videokarta správne vložená v otvore.
- V ponuke Štart vyberte položky Ovládací panel – Nastavenia a zmeňte nastavenie farby na vyššiu hodnotu ako 24 bitov (True color).

❁ Obrazovka bliká.

- Skontrolujte, či je obrazovka v prekladanom režime. Ak áno, nastavte ju na odporúčané rozlíšenie.

Vidíte správu „Unrecognized monitor, Plug & Play (VESA DDC) monitor found“ (Neznámy typ monitora, nájdený monitor Plug & Play (VESA DDC))?

❁ Nainštalovali ste ovládač displeja?

- Skontrolujte, či ste nainštalovali ovládač displeja z disku CD obsahujúceho ovládač displeja (alebo diskety), ktorý sa dodáva s displejom. Ovládač si tiež môžete prevziať z webovej lokality <http://www.lg.com>.
- Skontrolujte, či grafická karta podporuje funkciu Plug & Play.

Obrazovka	47,0 cm (18,5 -palca), plochý LCD panel s aktívnou maticou (TFT) Antireflexná vrstva Veľkosť viditeľnej uhlopriečky : 47,0 cm 0,300 mm x 0,300 mm (Rozstup bodov)	
Vstupná synchronizácia	Horizontálna frekvencia	30 kHz až 61 kHz (Automaticky)
	Vertikálna frekvencia	56 Hz až 75 Hz (automaticky)
	Vstupný formát	Oddelená synchronizácia Digitálny
Video vstup	Signálový vstup	Konektor D-Sub, 15-pinový Konektor DVI-D (Digitálny)
	Vstupný formát	RGB analógový (0,7 V _s -š/75 ohmov), Digitálny
Rozlíšeni	Maximálne	VESA 1366 x 768 bodov pri 60 Hz
	Odporúčané	VESA 1366 x 768 bodov pri 60 Hz
Funkcia Plug & Play	DDC 2B (Analogový vstup, Digitálny vstup)	
Spotreba energie	Režim On (Zapnutý)	: 18 W (Typic.)
	Režim Sleep (Spánok)	< 0,3 W
	Režim Off (Vypnutý)	< 0,3 W
Rozmery a hmotnosť	So stojanom	Bez stojana
	Šírka	44,30 cm (17,44 palca)
	Výška	35,00 cm (13,78 palca)
	Hĺbka	16,60 cm (6,54 palca)
		44,30 cm (17,44 palca)
		28,50 cm (11,22 palca)
		5,5 cm (2,16 palca)
	Hmotnosť (bez obalu)	2,8 kg (6,17 lb)
Rozsah naklonenia	Naklonenie : -5° až 15°	
Napájacie napätie	AC 100-240 V~ 50 / 60 Hz 0,8 A	
Okolité podmienky	Prevádzkové podmienky	
	Teplota	10 °C až 35 °C
	Vlhkosť	10 % až 80 % (bez kondenzácie)
	Skladovacie podmienky	
	Teplota	-20 °C až 60 °C
	Vlhkosť	5 % až 90 % (bez kondenzácie)
Stojan	Pripojený (<input type="checkbox"/>), Odpojený (<input type="radio"/>)	
Kábel napájania	Typ s pripojením do zásuvky v stene	

POZNÁMKA

- Informácie v tomto dokumente sa môžu zmeniť bez predchádzajúceho upozornenia.

Obrazovka	47,0 cm (18,5 -palca), plochý LCD panel s aktívnou maticou (TFT) Antireflexná vrstva Veľkosť viditeľnej uhlopriečky : 47,0 cm 0,300 mm x 0,300 mm (Rozstup bodov)		
Vstupná synchronizácia	Horizontálna frekvencia	30 kHz až 61 kHz (Automaticky)	
	Vertikálna frekvencia	56 Hz až 75 Hz (automaticky)	
	Vstupný formát	Oddelená synchronizácia	
Video vstup	Signálový vstup	Konektor D-Sub, 15-pinový	
	Vstupný formát	RGB analógový (0,7 V _{š-š} /75 ohmov)	
Rozlíšeni	Maximálne	VESA 1366 x 768 bodov pri 60 Hz	
	Odporúčané	VESA 1366 x 768 bodov pri 60 Hz	
Funkcia Plug & Play	DDC 2B		
Spotreba energie	Režim On (Zapnutý)	: 18 W (Typic.)	
	Režim Sleep (Spánok)	< 0,3 W	
	Režim Off (Vypnutý)	< 0,3 W	
Rozmery a hmotnosť		So stojanom	Bez stojana
	Šírka	44,30 cm (17,44 palca)	44,30 cm (17,44 palca)
	Výška	35,00 cm (13,78 palca)	28,50 cm (11,22 palca)
	Hĺbka	16,60 cm (6,54 palca)	5,5 cm (2,16 palca)
	Hmotnosť (bez obalu)		2,8 kg (6,17 lb)
Rozsah naklonenia	Naklonenie : -5° až 15°		
Napájacie napätie	AC 100-240 V~ 50 / 60 Hz 0,8 A		
Okolité podmienky	Prevádzkové podmienky		
	Teplota	10 °C až 35 °C	
	Vlhkosť	10 % až 80 % (bez kondenzácie)	
	Skladovacie podmienky		
	Teplota	-20 °C až 60 °C	
	Vlhkosť	5 % až 90 % (bez kondenzácie)	
Stojan	Pripojený (<input type="checkbox"/>), Odpojený (<input type="checkbox"/>)		
Kábel napájania	Typ s pripojením do zásuvky v stene		
POZNÁMKA			
■ Informácie v tomto dokumente sa môžu zmeniť bez predchádzajúceho upozornenia.			

Obrazovka	50,8 cm (20,0 -palca), plochý LCD panel s aktívnou maticou (TFT) Antireflexná vrstva Veľkosť viditeľnej uhlopriečky : 50,8 cm 0,2766 mm x 0,2766 mm (Rozstup bodov)	
Vstupná synchronizácia	Horizontálna frekvencia	30 kHz až 83 kHz (Automaticky)
	Vertikálna frekvencia	56 Hz až 75 Hz (automaticky)
	Vstupný formát	Oddelená synchronizácia Digitálny
Video vstup	Signálový vstup	Konektor D-Sub, 15-pinový Konektor DVI-D (Digitálny)
	Vstupný formát	RGB analógový (0,7 VŠ-š/75 ohmov), Digitálny
Rozlíšeni	Maximálne	VESA 1600 x 900 bodov pri 60 Hz
	Odporúčané	VESA 1600 x 900 bodov pri 60 Hz
Funkcia Plug & Play	DDC 2B (Analogový vstup, Digitálny vstup)	
Spotreba energie	Režim On (Zapnutý)	: 20 W (Typic.)
	Režim Sleep (Spánok)	< 0,3 W
	Režim Off (Vypnutý)	< 0,3 W
Rozmery a hmotnosť	So stojanom	Bez stojana
	Šírka	47,60 cm (18,74 palca)
	Výška	36,40 cm (14,33 palca)
	Hĺbka	16,60 cm (6,54 palca)
		47,60 cm (18,74 palca)
		30,30 cm (11,92 palca)
		5,70 cm (2,24 palca)
	Hmotnosť (bez obalu)	2,7 kg (5,95 lb)
Rozsah naklonenia	Naklonenie : -5° až 15°	
Napájacie napätie	AC 100-240 V~ 50 / 60 Hz 1,0 A	
Okolité podmienky	Prevádzkové podmienky	
	Teplota	10 °C až 35 °C
	Vlhkosť	10 % až 80 % (bez kondenzácie)
	Skladovacie podmienky	
	Teplota	-20 °C až 60 °C
	Vlhkosť	5 % až 90 % (bez kondenzácie)
Stojan	Pripojený (<input type="checkbox"/>), Odpojený (<input type="radio"/>)	
Kábel napájania	Typ s pripojením do zásuvky v stene	

POZNÁMKA

- Informácie v tomto dokumente sa môžu zmeniť bez predchádzajúceho upozornenia.

Obrazovka	50,8 cm (20,0 -palca), plochý LCD panel s aktívnou maticou (TFT) Antireflexná vrstva Veľkosť viditeľnej uhlopriečky : 50,8 cm 0,2766 mm x 0,2766 mm (Rozstup bodov)	
Vstupná synchronizácia	Horizontálna frekvencia	30 kHz až 83 kHz (Automaticky)
	Vertikálna frekvencia	56 Hz až 75 Hz (automaticky)
	Vstupný formát	Oddelená synchronizácia
Video vstup	Signálový vstup	Konektor D-Sub, 15-pinový
	Vstupný formát	RGB analógový (0,7 VŠ-š/75 ohmov)
Rozlíšeni	Maximálne	VESA 1600 x 900 bodov pri 60 Hz
	Odporúčané	VESA 1600 x 900 bodov pri 60 Hz
Funkcia Plug & Play	DDC 2B	
Spotreba energie	Režim On (Zapnutý)	: 20 W (Typic.)
	Režim Sleep (Spánok)	< 0,3 W
	Režim Off (Vypnutý)	< 0,3 W
Rozmery a hmotnosť	So stojanom	Bez stojana
	Šírka	47,60 cm (18,74 palca) 47,60 cm (18,74 palca)
	Výška	36,40 cm (14,33 palca) 30,30 cm (11,92 palca)
	Hĺbka	16,60 cm (6,54 palca) 5,70 cm (2,24 palca)
	Hmotnosť (bez obalu)	2,7 kg (5,95lb)
Rozsah naklonenia	Naklonenie : -5° až 15°	
Napájacie napätie	AC 100-240 V~ 50 / 60 Hz 1,0 A	
Okolité podmienky	Prevádzkové podmienky	
	Teplota	10 °C až 35 °C
	Vlhkosť	10 % až 80 % (bez kondenzácie)
	Skladovacie podmienky	
	Teplota	-20 °C až 60 °C
	Vlhkosť	5 % až 90 % (bez kondenzácie)
Stojan	Pripojený (<input type="checkbox"/>), Odpojený (<input type="checkbox"/>)	
Kábel napájania	Typ s pripojením do zásuvky v stene	
POZNÁMKA		
■ Informácie v tomto dokumente sa môžu zmeniť bez predchádzajúceho upozornenia.		

Obrazovka	54,6 cm (21,5 -palca), plochý LCD panel s aktívnou maticou (TFT) Antireflexná vrstva Veľkosť viditeľnej uhlopriečky : 54,6 cm 0,248 mm x 0,248 mm (Rozstup bodov)	
Vstupná synchronizácia	Horizontálna frekvencia	30 kHz až 83 kHz (Automaticky)
	Vertikálna frekvencia	56 Hz až 75 Hz (automaticky)
	Vstupný formát	Oddelená synchronizácia Digitálny
Video vstup	Signálový vstup	Konektor D-Sub, 15-pinový Konektor DVI-D (Digitálny)
	Vstupný formát	RGB analógový (0,7 V _s -š/75 ohmov), Digitálny
Rozlíšeni	Maximálne	VESA 1920 x 1080 bodov pri 60 Hz
	Odporúčané	VESA 1920 x 1080 bodov pri 60 Hz
Funkcia Plug & Play	DDC 2B (Analogový vstup, Digitálny vstup)	
Spotreba energie	Režim On (Zapnutý)	: 24 W (Typic.)
	Režim Sleep (Spánok)	< 0,3 W
	Režim Off (Vypnutý)	< 0,3 W
Rozmery a hmotnosť	So stojanom	Bez stojana
	Šírka	50,90 cm (19,80 palca)
	Výška	38,80 cm (15,27 palca)
	Hĺbka	16,60 cm (6,54 palca)
		50,90 cm (19,80 palca)
		32,20 cm (12,67 palca)
		5,80 cm (2,28 palca)
	Hmotnosť (bez obalu)	3,4 kg (7,50 lb)
Rozsah naklonenia	Naklonenie : -5° až 15°	
Napájacie napätie	AC 100-240 V~ 50 / 60 Hz 1,0 A	
Okolité podmienky	Prevádzkové podmienky	
	Teplota	10 °C až 35 °C
	Vlhkosť	10 % až 80 % (bez kondenzácie)
	Skladovacie podmienky	
	Teplota	-20 °C až 60 °C
	Vlhkosť	5 % až 90 % (bez kondenzácie)
Stojan	Pripojený (<input type="checkbox"/>), Odpojený (<input type="radio"/>)	
Kábel napájania	Typ s pripojením do zásuvky v stene	

POZNÁMKA

- Informácie v tomto dokumente sa môžu zmeniť bez predchádzajúceho upozornenia.

Obrazovka	54,6 cm (21,5 -palca), plochý LCD panel s aktívnou maticou (TFT) Antireflexná vrstva Veľkosť viditeľnej uhlopriečky : 54,6 cm 0,248 mm x 0,248 mm (Rozstup bodov)		
Vstupná synchronizácia	Horizontálna frekvencia	30 kHz až 83 kHz (Automaticky)	
	Vertikálna frekvencia	56 Hz až 75 Hz (automaticky)	
	Vstupný formát	Oddelená synchronizácia	
Video vstup	Signálový vstup	Konektor D-Sub, 15-pinový	
	Vstupný formát	RGB analógový (0,7 VŠ-š/75 ohmov)	
Rozlíšeni	Maximálne	VESA 1920 x 1080 bodov pri 60 Hz	
	Odporúčané	VESA 1920 x 1080 bodov pri 60 Hz	
Funkcia Plug & Play	DDC 2B		
Spotreba energie	Režim On (Zapnutý)	: 24 W (Typic.)	
	Režim Sleep (Spánok)	< 0,3 W	
	Režim Off (Vypnutý)	< 0,3 W	
Rozmery a hmotnosť		So stojanom	Bez stojana
	Šírka	50,90 cm (19,80 palca)	50,90 cm (19,80 palca)
	Výška	38,80 cm (15,27 palca)	32,20 cm (12,67 palca)
	Hĺbka	16,60 cm (6,54 palca)	5,80 cm (2,28 palca)
	Hmotnosť (bez obalu)		3,4 kg (7,50 lb)
Rozsah naklonenia	Naklonenie : -5° až 15°		
Napájacie napätie	AC 100-240 V~ 50 / 60 Hz 1,0 A		
Okolité podmienky	Prevádzkové podmienky		
	Teplota	10 °C až 35 °C	
	Vlhkosť	10 % až 80 % (bez kondenzácie)	
	Skladovacie podmienky		
Teplota	-20 °C až 60 °C		
Vlhkosť	5 % až 90 % (bez kondenzácie)		
Stojan	Pripojený (<input type="checkbox"/>), Odpojený (<input type="checkbox"/>)		
Kábel napájania	Typ s pripojením do zásuvky v stene		

POZNÁMKA

- Informácie v tomto dokumente sa môžu zmeniť bez predchádzajúceho upozornenia.

Obrazovka	58,4 cm (23 -palca), plochý LCD panel s aktívnou maticou (TFT) Antireflexná vrstva Veľkosť viditeľnej uhlopriečky : 58,4 cm 0,265 mm x 0,265 mm (Rozstup bodov)		
Vstupná synchronizácia	Horizontálna frekvencia	30 kHz až 83 kHz (Automaticky)	
	Vertikálna frekvencia	56 Hz až 75 Hz (automaticky)	
	Vstupný formát	Oddelená synchronizácia Digitálny	
Video vstup	Signálový vstup	Konektor D-Sub, 15-pinový Konektor DVI-D (Digitálny)	
	Vstupný formát	RGB analógový (0,7 V _š -š/75 ohmov), Digitálny	
Rozlíšeni	Maximálne	VESA 1920 x 1080 bodov pri 60 Hz	
	Odporúčané	VESA 1920 x 1080 bodov pri 60 Hz	
Funkcia Plug & Play	DDC 2B (Analogový vstup, Digitálny vstup)		
Spotreba energie	Režim On (Zapnutý)	: 28 W (Typic.)	
	Režim Sleep (Spánok)	< 0,3 W	
	Režim Off (Vypnutý)	< 0,3 W	
Rozmery a hmotnosť		So stojanom	Bez stojana
	Šírka	54,60 cm (21,49 palca)	54,60 cm (21,49 palca)
	Výška	40,70 cm (16,02 palca)	34,20 cm (13,46 palca)
	Hĺbka	20,20 cm (7,95 palca)	5,7 cm (2,24 palca)
	Hmotnosť (bez obalu)		3,4 kg (7,49 lb)
Rozsah naklonenia	Naklonenie : -5° až 15°		
Napájacie napätie	AC 100-240 V~ 50 / 60 Hz 1,0 A		
Okolité podmienky	Prevádzkové podmienky		
	Teplota	10 °C až 35 °C	
	Vlhkosť	10 % až 80 % (bez kondenzácie)	
	Skladovacie podmienky		
	Teplota	-20 °C až 60 °C	
	Vlhkosť	5 % až 90 % (bez kondenzácie)	
Stojan	Pripojený (<input type="checkbox"/>), Odpojený (<input type="radio"/>)		
Kábel napájania	Typ s pripojením do zásuvky v stene		

POZNÁMKA

- Informácie v tomto dokumente sa môžu zmeniť bez predchádzajúceho upozornenia.

Obrazovka	60,97 cm (24-palca), plochý LCD panel s aktívnou maticou (TFT) Antireflexná vrstva Veľkosť viditeľnej uhlopriečky : 60,97 cm 0,277 mm x 0,277 mm (Rozstup bodov)	
Vstupná synchronizácia	Horizontálna frekvencia	30 kHz až 83 kHz (Automaticky)
	Vertikálna frekvencia	56 Hz až 75 Hz (automaticky)
	Vstupný formát	Oddelená synchronizácia Digitálny
Video vstup	Signálový vstup	Konektor D-Sub, 15-pinový Konektor DVI-D (Digitálny)
	Vstupný formát	RGB analógový (0,7 VŠ-Š/75 ohmov), Digitálny
Rozlíšeni	Maximálne	VESA 1920 x 1080 bodov pri 60 Hz
	Odporúčané	VESA 1920 x 1080 bodov pri 60 Hz
Funkcia Plug & Play	DDC 2B (Analogový vstup, Digitálny vstup)	
Spotreba energie	Režim On (Zapnutý)	: 25 W (Typic.)
	Režim Sleep (Spánok)	< 0,3 W
	Režim Off (Vypnutý)	< 0,3 W
Rozmery a hmotnosť	So stojanom	Bez stojana
	Šírka	56,93 cm (22,41 palca)
	Výška	41,91 cm (16,50 palca)
	Hĺbka	17,93 cm (7,05 palca)
		56,93 cm (22,41 palca)
		35,43 cm (13,94 palca)
		5,93 cm (2,33 palca)
	Hmotnosť (bez obalu)	4,0 kg (8,81 lb)
Rozsah naklonenia	Naklonenie : -5° až 15°	
Napájacie napätie	AC 100-240 V~ 50 / 60 Hz 1,2 A	
Okolité podmienky	Prevádzkové podmienky	
	Teplota	10 °C až 35 °C
	Vlhkosť	10 % až 80 % (bez kondenzácie)
	Skladovacie podmienky	
	Teplota	-20 °C až 60 °C
	Vlhkosť	5 % až 90 % (bez kondenzácie)
Stojan	Pripojený (<input type="checkbox"/>), Odpojený (<input type="radio"/>)	
Kábel napájania	Typ s pripojením do zásuvky v stene	

POZNÁMKA

- Informácie v tomto dokumente sa môžu zmeniť bez predchádzajúceho upozornenia.

Predvolené režimy (Rozlíšenie)

■ E1941T/E1941S

* Ak si nemôžete vybrať 1366 x 768 v vlastnosti obrazovky, aktualizujte ovládač video karty od vašej predajca video karty.

Režimy displeja (rozlíšenie)	Horizontal Freq. (Horizontálna frekvencia) (kHz)	Vertical Freq. (Vertikálna frekvencia) (Hz)	Polarita (H/V)
1 720 x 400	31,468	70	-/+
2 640 x 480	31,469	60	-/-
3 640 x 480	37,500	75	-/-
4 800 x 600	37,879	60	+/+
5 800 x 600	46,875	75	+/+
6 832 x 624	49,725	75	-/-
7 1024 x 768	48,363	60	-/-
8 1024 x 768	60,123	75	+/+
*9 1366 x 768	47,712	60	+/+

*Odporúčaný režim

■ E2041T/E2041S

Režimy displeja (rozlíšenie)	Horizontal Freq. (Horizontálna frekvencia) (kHz)	Vertical Freq. (Vertikálna frekvencia) (Hz)	Polarita (H/V)
1 720 x 400	31,468	70	-/+
2 640 x 480	31,469	60	-/-
3 640 x 480	37,500	75	-/-
4 800 x 600	37,879	60	+/+
5 800 x 600	46,875	75	+/+
6 1024 x 768	48,363	60	-/-
7 1024 x 768	60,123	75	+/+
8 1152 x 864	67,500	75	+/+
*9 1600 x 900	60,000	60	+/+

*Odporúčaný režim

Špecifikácie

■ E2241T/E2241S/E2341T/E2441T

Režimy displeja (rozlíšenie)		Horizontal Freq. (Horizontálna frekvencia) (kHz)	Vertical Freq. (Vertikálna frekvencia) (Hz)	Polarita (H/V)
1	720 x 400	31,468	70	-/+
2	640 x 480	31,469	60	-/-
3	640 x 480	37,500	75	-/-
4	800 x 600	37,879	60	+/+
5	800 x 600	46,875	75	+/+
6	1024 x 768	48,363	60	-/-
7	1024 x 768	60,123	75	+/+
8	1152 x 864	67,500	75	+/+
9	1280 x 1024	63,981	60	+/+
10	1280 x 1024	79,976	75	+/+
11	1680 x 1050	65,290	60	-/+
*12	1920 x 1080	67,500	60	+/+

*Odporúčany režim

Kontrolka

REŽIM	Farba kontrolky LED
Režim On (Zapnutý)	Modrá
Režim Sleep (Spánok)	Bliká modrá
Režim Off (Vypnutý)	Nesvieti

Upevnenie držiaka na stenu

Tento monitor spĺňa špecifikácie rozhrania na montáž držiaka pre upevnenie na stenu alebo vymeniteľného zariadenia.

1. Položte monitor prednou stranou nadol na mäkkú tkaninu.



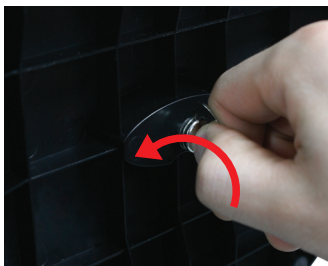
A type

2. Odšťahujte telu a podstavec stojana z produktu v správnom smere, ako ukáže na obrázku.



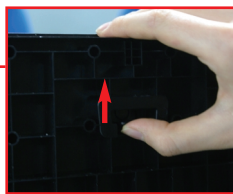
C type

2. Ak chcete odpojiť základňu od stojana, vytiahnite uško skrutky a otočte ním doľava.



B type

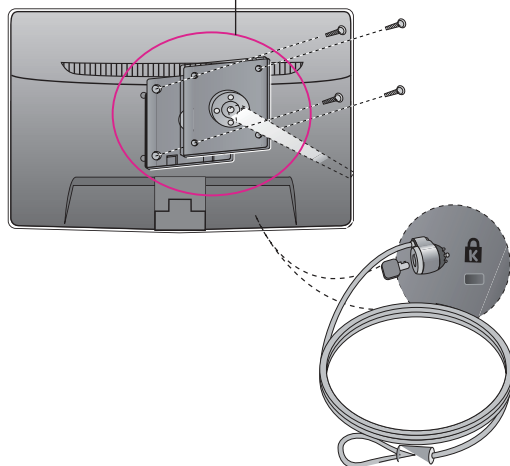
2. Zatláčajte západku dovnútra a vytiahnite zo stojana základňu.



3. Upevnite držiak na stenu.

Držiak na stenu (kupuje sa samostatne)

Tento držiak je určený na montáž na stojan alebo stenu a možno ho pripojiť k držiaku na stenu. Podrobnejšie informácie nájdete v používateľskej príručke dodávanej spolu so zakúpeným držiakom na stenu.



<Rozhranie rozmerov montovania skrutky>

Umiestnenie otvorov: 75 mm x 75 mm

Bezpečnostný otvor pre zámok Kensington
Pripojený k zaisťovaciemu káblu, ktorý možno kúpiť osobitne vo väčšine predajní s výpočtovou technikou.

POZNÁMKA

- Kompatibilné so štandardom VESA len z hľadiska rozmerov rozhrania montáže skrutiek a špecifikácií montážnych skrutiek.
- Použite štandard VESA podľa nasledujúcich parametrov.
 - * 784,8 mm a menej (30,9 palec)
 - Hrúbka montážnej podložky na stenu: 2,6 mm
 - Skrutka: ϕ 4,0 mm x sklon 0,7 mm x dĺžka 10 mm
 - * 787,4 mm a viac (31,0 palec)
 - Použite montážnu podložku na stenu a skrutky podľa štandardu VESA.



Pred použitím tohto výrobku si prečítajte bezpečnostné opatrenia.

Návod na použitie (CD) uschovajte na ľahko dostupnom mieste pre prípad potreby v budúcnosti.

Model a sériové číslo SÚPRAVY sa nachádza na zadnej strane alebo na jednej strane SÚPRAVY. Zaznamenajte si ho nižšie, ak by ste niekedy potrebovali služby servisného strediska.

MODEL _____

SÉRIA _____

ENERGY STAR is a set of power-saving guidelines issued by the U.S. Environmental Protection Agency(EPA).



As an ENERGY STAR Partner LGE U. S. A.,Inc. has determined that this product meets the ENERGY STAR guidelines for energy efficiency.