



SRPSKI

KORISNIČKI PRIRUČNIK Portabl DVD plejer

Pažljivo pročitajte ovaj priručnik pre korišćenja uređaja i sačuvajte ga za buduću upotrebu.

DT924



MFL67521511

Bezbednosne informacije

1

Početak rada



OPREZ

OPASNOST OD STRUJNOG UDARA NE OTVARAJTE



OPREZ: DA BISTE IZBEGLI STRUJNI UDAR, NEMOJTE SKIDATI POKLOPAC (NITI ZADNJI DEO). PLEJER NE SADRŽI DELOVE KOJE MOŽE DA SERVIRA KORISNIK. SERVISIRANJE PREPUSTITE KVALIFIKOVANOM TEHNIČKOM LICU.



Ovaj znak munje u jednakostraničnom trouglu upozorava korisnike na neizolovanu struju prisutnu u kućištu uređaja koja može izazvati strujni udar.

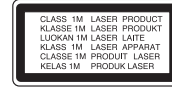


Znak uzvika u jednakostraničnom trouglu upućuje korisnike na važna uputstva vezana za rad i održavanje (servisiranje) koja se nalaze u priručniku isporučenom uz uređaj.

UPOZORENJE: UREĐAJ NEMOJTE IZLAGATI KIŠI ILI VELIKOJ VLAZI JER MOŽE DOĆI DO POŽARA ILI STRUJNOG UDARA.

UPOZORENJE: Uređaj nemojte postavljati u zatvoreni prostor, kao što je policica za knjige.

OPREZ: Nemojte blokirati otvore za ventilaciju. Uređaj instalirajte u skladu sa uputstvima proizvođača. Urezi i otvori na kućištu služe za ventilaciju i sprečavaju pregrevanje uređaja, čime se obezbeđuje pouzdan rad. Uređaj nemojte postavljati na krevet, kauč, tepih ili slične površine da ne biste blokirali otvore. Uređaj se ne sme postavljati u ugradne elemente, kao što je policica za knjige, ako nije obezbeđena odgovarajuća ventilacija ili ako to nije u skladu sa uputstvima proizvođača.



UPOZORENJE: KLASA 1M VIDLJIVO I NEVIDLJIVO LASERSKO ZRAČENJE KADA JE OTVORENO. NEMOJTE GLEDATI DIREKTNO OPTIČKIM INSTRUMENTIMA.

Ako je uređaj potrebno servisirati, obratite se ovlašćenom korisničkom centru. Korišćenje kontrola, podešavanja ili procedura koje nisu navedene u ovom priručniku može dovesti do opasnog izlaganja radijaciji.

MERE OPREZA pri korišćenju kabla za napajanje

Većina uređaja se povezuje na namensku utičnicu; Odnosno, utičnica se koristi samo za napajanje tog uređaja i na nju se ne povezuju druge utičnice ili produžni kablovi. Proverite na stranici sa specifikacijama, u ovom priručniku kako se napaja ovaj uređaj. Nemojte preopterećivati zidne utičnice. Preopterećene utičnice, nepričvršćene ili oštećene utičnice, produžni kablovi, pohabani kablovi i oštećene ili napukle izolacije u kابلu su opasne i mogu izazvati strujni udar ili požar. Kابل uređaja pregledajte s vremena na vreme i ako na kابلu ima oštećenja ili je kابل pohaban, isključite ga i prekinite korišćenje uređaja dok kابل ne zamenite u ovlašćenom korisničkom centru. Zaštitite kابل za napajanje od fizičkog ili mehaničkog habanja, poput uvrtanja, savijanja, stezanja, uklještanja u vratima ili gaženja po njemu. Posebnu pažnju obratite na utikače, zidne utičnice i mesta na kojima kابل izlazi iz uređaja. Kada isključujete kابل iz utičnice, povucite ga za utikač. Kada instalirate uređaj, postarajte se da utikač bude lako dostupan.

Uređaj je opremljen prenosivom baterijom ili akumulatorom.

Bezbedno uklanjanje baterije ili baterija iz opreme:

Izvadite staru bateriju ili baterije pratite korake instaliranja baterije obrnutim redosledom. Da biste sprečili zagađivanje okoline i da ne biste ugrožavali zdravlje ljudi i životinja, odložite staru bateriju u odgovarajući kontejner na predviđenim mestima. Nemojte odlagati baterije ili bateriju sa drugim otpadom. Preporučuje se koristite lokalne baterije i akumulatora bez nadoknade. Baterija se ne sme izlagati velikoj toploti, na primer direktnoj sunčevoj svetlosti, vatri i sl.

OBAVEŠTENJE: Informacije o bezbednosnim oznakama, uključujući identifikaciju proizvoda i podaci o dobavljaču pogledajte na glavnoj nalepnici na dnu uređaja.

OPREZ:

- Uređaj ne sme da dođe u kontakt sa vodom (koja kaplje ili prska), a predmeti napunjeni tečnošću, kao što su vaze, ne smeju se stavljati na uređaj.
- Za odgovarajuću ventilaciju, oko uređaja mora da se ostavi najmanje 5 cm prostora.
- Otvori za ventilaciju se ne smeju prekrivati predmetima, kao što su novine, stolnjak, zavese itd.
- Izvori otvorenog plamena, kao što je upaljena sveća, se ne smeju stavljati na uređaj.
- Litijumsku bateriju koja je ugrađena u DVD plejer ne sme da menja korisnik jer postoji opasnost od eksplozije ukoliko se baterija postavi nepravilno, već mora da je postavi stručnjak koji će je zameniti istim tipom baterije.
- Korišćenje uređaja je dozvoljeno samo u tropskoj i umerenoj klimi.
- Jak zvučni pritisak sa slušalica može da dovede do gubitka sluha.

Mere opreza prilikom korišćenja uređaja u automobilu

- Da biste sprečili strujni udar i moguća oštećenja uređaja ili vozila, uvek isključite automobilski adapter iz utičnice upaljača pre nego što ga isključite iz uređaja.
- Osigurač od 3 ampera i 250 V se instalira u automobilski adapter radi zaštite.
- Kada uključujete motor automobila, isključite automobilski adapter iz utičnice upaljača za cigarete.

- Nemojte koristiti uređaj kada je akumulator automobila prazan. Vršna struja iz akumulatora može da izazove pregorevanje osigurača jednosmerne struje.
- Ako snaga napajanja padne ispod približno 10 volti, uređaj možda neće pravilno raditi.
- Nemojte ostavljati uređaj na mestu gde temperatura prelazi 45 °C (113 °F) jer može doći do oštećenja uređaja.

Odlaganje starog uređaja



1. Simbol precrtane korpe za otpatke na proizvodu znači da se na njega odnosi Direktiva Evropske Unije 2002/96/EC.
2. Sve električne i elektronske uređaje treba odložiti odvojeno od opšteg gradskog otpada, i to preko namenskih tačaka za prikupljanje, ustanovljenih od strane vlade ili lokalne uprave.
3. Pravilno odlaganje starog uređaja pomoći će u sprečavanju potencijalnog negativnog uticaja na životnu sredinu i zdravlje ljudi.
4. Dodatne informacije o odlaganju starog uređaja zatražite od gradske uprave, komunalnog preduzeća ili prodavnice u kojoj ste kupili proizvod.

Odlaganje baterija/akumulatora



1. Ako je baterija/akumulator označen simbolom precrtane korpe za otpatke, znači da se na bateriju/akumulator odnosi Direktiva Evropske Unije 2006/66/EC.
2. Simbol može biti kombinovan sa hemijskim simbolima za živu (Hg), kadmijum (Cd) ili olovo (Pb) ako baterija sadrži više od 0,0005% žive, 0,002% kadmijuma ili 0,004% olova.
3. Sve baterije/akumulatore treba odložiti odvojeno od opšteg gradskog otpada, i to preko namenskih tačaka za prikupljanje, ustanovljenih od strane vlade ili lokalne uprave.
4. spravnim odlaganjem starih baterija/akumulatora sprečavate potencijalne negativne efekte na okolinu, zdravlje životinja i ljudi.
5. Dodatne informacije o odlaganju starih baterija/akumulatora zatražite od gradske uprave, komunalnog preduzeća ili prodavnice u kojoj ste kupili proizvod.

CE LG Electronics ovim izjavljuje da je/ su ovaj/ovi proizvod(i) usklađeni sa osnovnim zahtevima i drugim bitnim odredbama Direktiva 2004/108/EZ, 2006/95/EZ i 2009/125/EZ.

Centar za evropske standarde:

Krijgsman 1, 1186 DM Amstelveen The Netherlands

- Imajte u vidu da ovo NIJE kontakt telefon korisničke službe. Informacije o korisničkom servisu potražite na garantnom listu ili se obratite prodavcu od kog ste kupili ovaj proizvod.

Napomene o autorskim pravima

- Ovaj uređaj obuhvata tehnologiju za zaštitu autorskih prava koja je pod zaštitom SAD zakona o patentima i drugih prava na intelektualnu svojinu. Korišćenje ove tehnologije zaštite autorskih prava mora odobriti korporacija Rovi; tehnologija je predviđena za kućnu i druge ograničene upotrebe osim ako nije dobijeno odobrenje od korporacije Rovi za neku drugu upotrebu. Obrnuti inženjering ili rasklapanje uređaja je zabranjeno.
- Prema SAD zakonima o autorskim pravima i zakonima o autorskim pravima u drugim državama, neovlašćeno snimanje, upotreba,

prikazivanje, distribucija ili ponovno prikazivanje televizijskih programa, video traka, DVD diskova, CD diskova ili drugih materijala podleže građanskoj i/ili krivičnoj odgovornosti.

Napomene o diskovima

- Nemojte dodirivati stranu diska koja se reprodukuje. Držite disk za ivice, tako da ne ostavite otiske prstiju na površini. Nemojte lepiti papir ili traku na disk.
- Nakon korišćenja, vratite disk u kutiju. Disk se ne sme izlagati direktnoj sunčevoj svetlosti ili izvorima toplote, niti ostaviti u parkiranom automobilu na direktnoj sunčevoj svetlosti.

Napomene o uređaju

- Sačuvajte originalnu kutiju u kojoj je isporučen uređaj i pakovanje. Ako je potrebno da transportujete uređaj, ponovo ga upakujte na način na koji je upakovan u fabrici da biste ga na najbolji način zaštitili.
- Za čišćenje uređaja koristite meku, suhu krpu. Ako su površine uređaja veoma prljave, očistite ih mekom krpom natopljenom blagim rastvorom sredstva za čišćenje. Nemojte koristiti jaka sredstva za čišćenje, poput alkohola, benzina ili razređivača, jer mogu oštetiti površinu uređaja.
- Ovaj uređaj je precizni uređaj visoke tehnologije. Ako su optičko sočivo za čitanje diska ili komponente disk jedinice prljave ili pohabane, kvalitet slike može biti umanjen. Više informacija potražite od najbližeg ovlašćenog servisnog centra.

Sadržaj

1 Početak rada

- 2 Bezbednosne informacije
- 6 Uvod
- 6 – Osnovne informacije o simbolu „Ø“
- 6 – Simboli korišćeni u ovom priručniku
- 6 – Regionalni kôd
- 6 – Podržani diskovi
- 7 – Kompatibilnost datoteka
- 8 Glavna jedinica
- 9 Daljinski upravljač
- 9 – Instaliranje baterije
- 10 Isporučena dodatna oprema
- 10 Okretanje LCD panela
- 10 Punjiva baterija

2 Povezivanje

- 11 Priključivanje adaptera naizmenične struje
- 11 Priključivanje automobilskog adaptera
- 11 Priključivanje audio i video kabla

3 Podešavanje sistema

- 12 Postavke
- 12 – Podesite postavke
- 12 – Meni [LANGUAGE]
- 12 – Meni [DISPLAY]
- 13 – Meni [AUDIO]
- 13 – Meni [LOCK]
- 13 – Meni [OTHERS]

4 Korišćenje

- 14 Osnovna uputstva za reprodukciju
- 14 – Reprodukovanje diska
- 14 – Reprodukovanje datoteke
- 14 – Prikaz na ekranu
- 15 – Osnovne funkcije
- 15 Napredna reprodukcija
- 15 – Film
- 16 – Muzika
- 17 – Fotografija

5 Rešavanje problema

- 18 Rešavanje problema

6 Dodatak

- 19 Lista kodova domena
- 20 Lista jezičkih kodova
- 21 Specifikacije
- 21 Zaštitni znakovi i licence
- 22 Slušanje u automobilu pomoću postolja za naslon za glavu

1

2

3


4

5

6

Uvod

Osnovne informacije o simbolu „”

Na ekranu se tokom rada uređaja može pojaviti simbol „” koji označava da funkcija objašnjena u korisničkom priručniku nije dostupna na tom medijumu.

Simboli korišćeni u ovom priručniku

Odeljak čiji naslov ima jedan od sledećih simbola odnosi se samo na disk ili datoteku koja je predstavljena tim simbolom.

	DVD-Video, DVD±R/RW
	Audio diskovi
	Video zapisi na USB memoriji/disku
	Audio datoteke na USB memoriji/disku
	Fotografije na USB memoriji/disku

Regionalni kôd

Regionalni kôd je odštampan na poledini uređaja. Uređaj može da reprodukuje samo DVD diskove sa nekom od oznaka koje se nalaze na poledini uređaja ili oznakom „ALL”.

Podržani diskovi

	DVD-VIDEO (disk od 8 cm/12 cm) Diskovi sa, na primer, filmovima koji se mogu kupiti ili iznajmiti.
 	DVD±R (disk od 8 cm/12 cm) - Video režim i samo dovršen - Takođe podržava dvoslojne diskove - DVD±R diskovi koji sadrže filmske datoteke, muzičke datoteke ili fotografije.
	DVD-RW (disk od 8 cm/12 cm) - VR režim, video režim i samo dovršen - DVD-RW diskovi koji sadrže filmske datoteke, muzičke datoteke ili fotografije.
	DVD+RW (disk od 8 cm/12 cm) - Video režim i samo dovršen - DVD+RW diskovi koji sadrže filmske datoteke, muzičke datoteke ili fotografije.
	Audio CD (diskovi od 8cm/12 cm)
	CD-R/RW (disk od 8 cm/12 cm) - CD-R/RW diskovi koji sadrže muzičke numere, video zapise, audio datoteke ili fotografije.

Napomena

Kada formatirate prepisive diskove morate podesiti opciju za formatiranje diska na [Mastered] kako biste disk učinili kompatibilnim sa plejerima. Kada opciju podesite na Live System, ne možete je koristiti na plejeru. (Mastered/Live sistem datoteka: sistem za formatiranje diska za operativni sistem Windows Vista)

Kompatibilnost datoteka

Ukupno

Dostupne oznake tipa datoteke: „.avi“, „.mpg“, „.mpeg“, „.mp3“, „.wma“, „.jpg“, „.divx“

- Ovaj plejer ne podržava neke .wav datoteke.
- Ime datoteke može imati najviše 45 znakova.
- U zavisnosti od veličine i broja datoteka, za učitavanje sadržaja sa medijuma može biti potrebno nekoliko minuta.

Maksimalan broj datoteka/fascikli: Najviše 600 (ukupan broj datoteka i fascikli)

CD-R/RW, DVD±R/RW format: ISO 9660+JOLIET

Video datoteke

Dostupne rezolucije: 720 x 576 (Š x V) piksela

Titlovi koji se mogu reprodukovati: SubRip (.srt/.txt), SAMI (.smi), SubStation Alpha (.ssa/.txt), MicroDVD (.sub/.txt), SubViewer 2.0 (.sub/.txt), TMPPlayer (.txt), DVD Subtitle System (.txt)

Formati kodeka koji se mogu reprodukovati: „DIVX3.xx“, „DIVX4.xx“, „DIVX5.xx“, „DIVX6.xx“ (samo za standardno reprodukovanje), „MP43“, „3IVX“

Audio formati koji se mogu reprodukovati:

„Dolby Digital“, „PCM“, „MP3“, „WMA“

Frekvencija uzorkovanja: u opsegu od 8 do 48 kHz (MP3), u opsegu od 32 do 48 kHz (WMA)

Brzina u bitovima: u opsegu od 8 do 320 kb/s (MP3), u opsegu od 32 do 192 kb/s (WMA)



Napomena

Ovaj plejer ne podržava datoteke koje su snimljene pomoću kodeka formata GMC^{*1} ili Qpel^{*2}. To su tehnike kodiranja video zapisa u MPEG4 standardu, koje imaju DivX formati.

*1 GMC – Global Motion Compensation

*2 Qpel – Quarter pixel

Audio datoteke

Frekvencija uzorkovanja: u opsegu od 8 do 48 kHz (MP3), u opsegu od 32 do 48 kHz (WMA)

Brzina u bitovima: u opsegu od 8 do 320 kb/s (MP3), u opsegu od 32 do 192 kb/s (WMA)

Fotografije

Veličina fotografije: preporučuje se manje od 2 M.

- Nisu podržane fotografije sa progresivnim komprimovanjem i komprimovanjem bez gubitaka.

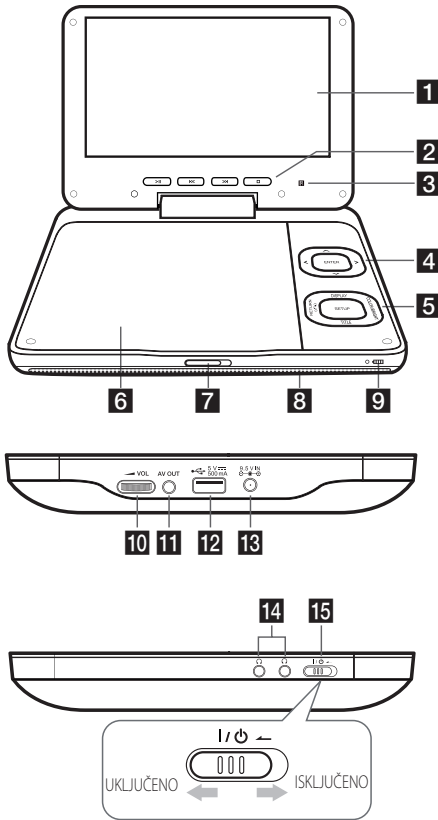
Napomene o USB uređaju

- Ovaj uređaj podržava USB uređaj u FAT16 ili FAT32 formatu.
- Nemojte isključivati USB uređaj tokom rada (reprodukovanja itd.).
- Nije podržan USB uređaj za koji je potrebna instalacija dodatnog programa nakon povezivanja sa računarom.
- USB uređaj: USB uređaj koji podržava USB 1.1 i USB 2.0 vezu.
- Mogu se reprodukovati filmske datoteke, muzičke datoteke i fotografije. U odgovarajućim odeljcima možete pronaći uputstva za rad sa svakom vrstom datoteka.
- Preporučuje se da redovno pravite rezervnu kopiju da ne biste izgubili podatke.
- Ako koristite USB produžni kabl, USB razvodnik ili USB višestruki čitač, USB uređaj možda neće biti prepoznat.
- Neki USB uređaji možda nisu kompatibilni sa ovim plejerom.
- Digitalni fotoaparati i mobilni uređaji nisu podržani.
- USB priključak na plejeru se ne može povezati sa računarom. Plejer se ne može koristiti kao uređaj za skladištenje podataka.

Glavna jedinica

1

Početak rada



1 LCD ekran

2 Dugmad za upravljanje reprodukcijom

- **>||** (Reprodukcij/Pauziraj): Pritisnite da pokrenete reprodukciju i **d** je privremeno pauzirate, pritisnite ponovo za izlaz iz režima pauze.
- **I<</>>I** (Preskoči): Prelazak na sledeće ili prethodno poglavlje/numeru/fajl.
- **□** (Zaustavi): Pritisnite da zaustavite reprodukciju.

3 Senzor za daljinski upravljač: daljinski upravljač na ovo mesto. Da biste mogli da upravljate uređajem preko daljinskog upravljača, nemojte da savijate LCD panel nadole.

4 Dugmad za kontrolu menija

- **^ / V < / >**: Koriste se za izbor neke stavke iz menija.
- **ENTER**: Pritisnite da biste potvrdili izbor iz menija.

5 Funkcijska dugmad

- **SETUP**: Pristupa meniju za podešavanje ili ga uklanja.
- **DISPLAY**: Pristupa displeju na ekranu.
- **TITLE**: Prikazuje naslov menija DVD diska, ako postoji.
- **RETURN** (↶): Pomeru se unazad ili izlazi iz menija.
- **COLOR/BRIGHT**: COLOR/BRIGHT: Pritisnite da bi se prikazali meniji za osvetljenost (Brightness) ili boju (Colour) LCD displeja. Da biste podesili boju ili osvetljenost LCD displeja, pritisnite COLOR/BRIGHT na glavnom uređaju da biste prikazali meni Brightness (osvetljenost) ili meni Colour (boje), a zatim koristite **◀/▶** da biste podesili vrednost. Pritisnite **ENTER** da biste potvrdili svoje postavke.

6 Poklopac diska

7 CD OPEN: Koristite klizač da biste otvorili poklopac diska.

8 Zvučnici

9 Indikator stanja baterije i napajanja

- Indikator je crvene boje za vreme punjenja i prelazi u zelenu boju kada se punjenje završi. (Pogledajte o tome na strani 10)
- Indikator prelazi u zelenu boju kada se uređaj uključi.

10 ▲ VOL (jačina zvuka): Služi za podešavanje jačine zvuka ugrađenog zvučnika, kao i slušalice.

11 AV OUT: Priključak za TV sa video i audio ulazima.

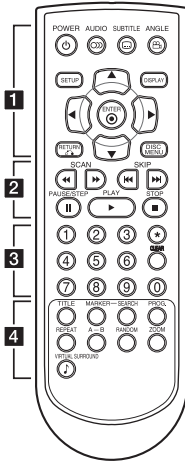
12 USB priključak: Priključite ovde USB Flash drajv.

13 DC 9.5V IN: Priključak za ispravljač naizmennične struje (AC adapter) ili ispravljač za automobil.

14 🎧 (slušalice): Ovde priključite slušalice.

15 I/⏻ (napajanje): Uključuje i isključuje uređaj (ON ili OFF).

Daljinski upravljač



..... **1**

POWER (⏻): Uključite ili isključite uređaj.

AUDIO (🔊): Izaberite audio jezik ili kanal.

SUBTITLE (📄): Izaberite jezik titla.

ANGLE (📐): Izaberite ugao DVD kamere, ukoliko je dostupan.

SETUP: Otvorite ili zatvorite meni za podešavanje.

DISPLAY: Otvorite ili zatvorite prikaz na ekranu.

▲/▼/◀/▶: Krećite se kroz menije.

ENTER (⊙): Potvrdite izbor opcije.

RETURN (↶): Vratite se korak unazad ili izađite iz menija.

DISC MENU: Otvorite ili zatvorite DVD meni.

..... **2**

SCAN (◀◀/▶▶): Pretražite unazad ili unapred.

SKIP (◀◀◀/▶▶▶): Pređite na sledeće ili prethodno poglavlje/numera/datoteku.

PAUSE/STEP (⏸): Pauzirajte reprodukciju.

PLAY (▶): Započnite reprodukciju.

STOP (■): Zaustavite reprodukciju.

..... **3**

Numerička dugmad (0-9): Izaberite numerisane stavke iz menija.

*****: Dugme nije dostupno.

CLEAR: Briše broj trake sa programske liste.

..... **4**

TITLE: Pristupa meniju naslova diska u disk modu, ako je on dostupan.

MARKER: Obeležite bilo koje mesto tokom reprodukcije.

SEARCH: Prikazuje ili izlazi iz menija za pretragu.

PROG.: Uđite u režim za uređivanje programa.

REPEAT: Ponovo reprodukujte poglavlje, numeru, naslov ili ceo sadržaj.

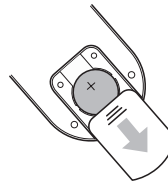
A-B: Ponovo reprodukujte odeljak.

RANDOM: Reprodukuje numere po nasumičnom redosledu.

ZOOM: Uvećajte sliku video zapisa.

VIRTUAL SURROUND (🎧): Koristi razne zvučne efekte.

Instaliranje baterije



Uklonite poklopac baterije sa zadnje strane daljinskog upravljača i umetnite bateriju tako da oznaka + bude na istoj strani kao i + u pregradi za bateriju.

- Zamenite bateriju daljinskog upravljača baterijom od 3 V sa mikro litijumskom ćelijom kao što je na primer CR. 2025 ili drugu bateriju istih karakteristika.
- Bateriju odložite u otpad u skladu sa lokalnim propisima. Nemojte je baciti u vatru.

⚠ Upozorenje

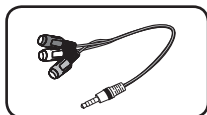
Baterija koja se koristi za ovaj uređaj može izazvati požar ili hemijske opekotine ako se ne koristi kako treba. Nemojte je dopunjavati, rasklapati, paliti ili zagrevati na temperaturi preko 100 °C.

Zamenite bateriju novom, samo od proizvođača Matsushita Elec. Ind. Co., Ltd. (Panasonic), br. CR. 2025. Korišćenje drugačije baterije može predstavljati rizik od požara ili eksplozije. Stare baterije odložite u otpad. Držati decu dalje od baterija. Nemojte ih rasklapati ili baciti u vatru.

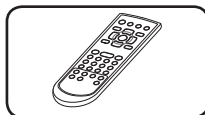
1

Početak rada

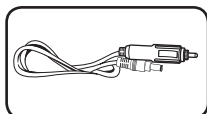
Isporučena dodatna oprema



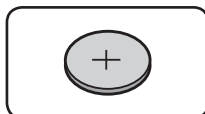
RCA video/audio adapter (1)



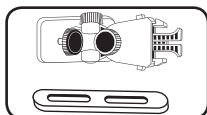
Isporučena dodatna oprema



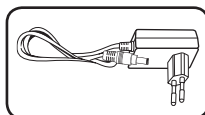
Automobilski adapter (1)



Baterija za daljinski upravljač (litijumska baterija) (1)



Postolje za montiranje naslona za glavu (1)



Adapter naizmjenične struje (MPA-20P) (1)

- Stvarni izgled adaptera naizmjenične struje može da se razlikuje od onog sa slike.

Okretanje LCD panela

LCD panel uređaja možete da okrećete u smeru kazaljke na satu najviše 180 stepeni. Uređaj možete da koristite i ako okrenete LCD panel za 180 stepeni i savijete ga nadole.



Da biste okrenuli LCD panel, postavite uređaj na stabilnoj i ravnoj površini, na stolu, na primer. Podignite LCD panel nagore i postavite ga u vertikalni položaj. Polako okrenite LCD panel u smeru kazaljke na satu za 180 stepeni. Ako je potrebno, nagnite LCD panel nakon okretanja.

Da biste okrenuli LCD panel u prvobitni položaj, postavite ga u vertikalni položaj. Polako okrenite LCD panel suprotno od kazaljke na satu za 180 stepeni.

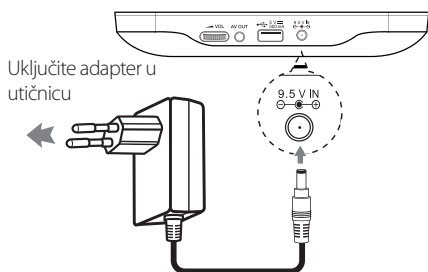
- Kada završite sa korišćenjem uređaja, vratite LCD panel u njegov originalni položaj.
- Nemojte ostavljati LCD panel licem okrenutim nagore, jer ga iznenadni potresi mogu oštetiti.

Punjiva baterija

- Zahvaljujući ugrađenoj punjivoj bateriji možete da nosite plejer i reprodukujete datoteke bez kabela za napajanje.
- Ugrađena punjiva baterija će početi da se puni samo kada je uređaj isključen i kada je adapter naizmjenične struje priključen u utičnicu.
- Kada uključite uređaj, punjenje će se prekinuti.
- Za punjenje je potrebno približno 2 sata i 30 minuta.
- Vreme rada pri napajanju sa baterije: približno 3 sata i 30 minuta. Vreme rada pri napajanju sa baterije može biti različito u zavisnosti od statusa baterije, radnog statusa i uslova okruženja, a maksimalno vreme reprodukcije je do 5 sata.
- Kada je preostalo vreme napajanja sa baterije manje od nekoliko minuta, na ekranu će trepereti poruka upozorenja " ⚠ Proverite bateriju".

Priključivanje adaptera naizmenične struje

Priključite uređaj na napajanje pomoću isporučenog adaptera naizmenične struje.



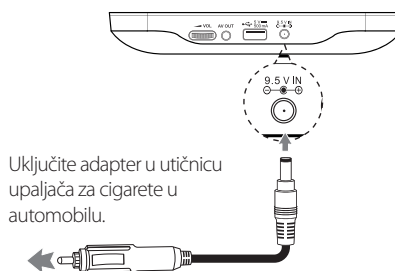
- Za pomoć prilikom izbora odgovarajućeg adaptera naizmenične struje ili kompleta kablova za napajanje naizmjeničnom strujom obratite se distributeru električnih delova.
- Ovaj adapter naizmenične struje proizvela je kompanija NANJING WANLIDA TECHNOLOGY CO., LTD.

! Napomena

Koristite samo adapter naizmenične struje koji ste dobili sa uređajem. Nemojte koristiti napajanje sa drugog uređaja ili od drugog proizvođača. Korišćenje drugog kablova za napajanje ili vrste napajanja može oštetiti uređaj i poništiti garanciju.

Priključivanje automobilskog adaptera

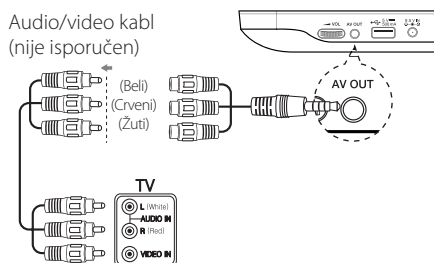
Priključite uređaj u utičnicu upaljača za cigarete pomoću isporučenog automobilskog adaptera.



- Za pomoć prilikom izbora odgovarajućeg automobilskog adaptera obratite se distributeru električnih delova.
- Ovaj automobilski adapter je proizvela kompanija NANJING WANLIDA TECHNOLOGY CO., LTD.

Priključivanje audio i video kablova

Povežite AV izlaz na uređaju i TV pomoću isporučenog adaptera naizmenične struje.



Postavke

Kada prvi put uključite uređaj, treba da izaberete željeni jezik.

Podesite postavke

Postavke plejera možete da promenite u meniju [Setup].

1. Pritisnite dugme SETUP.
2. Pomoću dugmadi ▲/▼ izaberite prvu opciju za podešavanje, a zatim pomoću dugmeta ► pređite na drugi nivo.
3. Pomoću dugmadi ▲/▼ izaberite drugu opciju za podešavanje, a zatim pomoću dugmeta ► pređite na treći nivo.
4. Pomoću dugmadi ▲/▼ izaberite željenu postavku, a zatim pritisnite dugme ENTER (⊙) da biste potvrdili izbor.

Meni [LANGUAGE]

Menu Language

Izaberite jezik menija za podešavanje i prikaza na ekranu.

Disc Audio/Disc Subtitle/Disc Menu

Izaberite jezik za Disc Audio/Disc Subtitle/Disc Menu.

[Original]: Odnosi se na originalni jezik na kome je snimljen disk.

[Other]: Da biste izabrali drugi jezik, pritisnite dugmad sa brojevima, a zatim pritisnite dugme ENTER (⊙) da biste uneli odgovarajući četvorocifreni broj u skladu sa listom jezičkih kodova. (Pogledajte stranicu 20) Ako pogrešite prilikom unošenja broja, pritisnite dugme CLEAR da biste izbrisali brojeve, a zatim ih ispravite.

[Off] (za titlove sa diska): Isključite titlove.

Meni [DISPLAY]

TV Aspect

Izaberite odnos visine i širine na ekranu koji želite da koristite u zavisnosti od oblika vašeg televizora.

[4:3]: Izaberite ovu opciju kada je povezan TV uređaj sa standardnim odnosom 4:3.

[16:9]: Izaberite ovu opciju kada je povezan TV uređaj sa standardnim odnosom 16:9.

Display Mode

Ako izaberete odnos 4:3, moraćete da definišete način na koji želite da se programi i filmovi na širokom ekranu prikazuju na ekranu televizora.

[Letterbox]: Ako izaberete ovu opciju biće prikazana široka slika sa crnim trakama na vrhu i na dnu ekrana.

[Panscan]: Ako izaberete ovu opciju, slika će, ako bude potrebno, biti isečena kako bi bila prikazana preko celog ekrana u odnosu 4:3.

Meni [AUDIO]

DRC (Dynamic Range Control)

Prečistite zvuk kada je jačina zvuka smanjena (samo za Dolby Digital). Za ovaj efekat izaberite opciju [On].

Vocal

Izaberite opciju [On] samo ako se reprodukuje višekanalni karaoke DVD disk. Karaoke kanali na disku se miksuju u normalan stereo zvuk.

Meni [LOCK]

Najpre, morate da kreirate četvorocifrenu lozinku za [Area Code] da biste koristili meni [LOCK].



Napomena

Ako zaboravite svoju šifru, možete je resetovati. Prvo izvadite disk iz uređaja. Otvorite meni za podešavanje i unesite 6-cifreni broj „210499“. Šifra je obrisana.

Rating

Izaberite nivo ocene. Što je niži nivo, to je veća ocena. Izaberite opciju [Unlock] da biste deaktivirali ocenjivanje.

Password

Postavlja ili menja lozinku za zaključavanje postavki.

Area Code

Da biste uneli standardizovani kôd, pogledajte listu kodova na strani 19.

Meni [OTHERS]

DivX(R) VOD

DETALJNIJI EO DIVX VIDEO: DivX® je digitalni video format koji je napravila kompanija DivX, LLC, podružnica kompanije Rovi Corporation. Ovo je uređaj sa zvaničnom oznakom DivX Certified® koji omogućava reprodukciju DivX video zapisa. Više informacija i softverskih alatki za konvertovanje datoteka u video zapise formata DivX potražite na lokaciji divx.com.

O TEHNOLOGIJI DIVX VIDEO-ON-DEMAND: Ovaj DivX Certified® uređaj je neophodno registrovati kako bi mogao da reprodukuje kupljene DivX Video-on-Demand (VOD) video zapise. Kôd za registraciju potražite u odeljku DivX VOD u meniju za podešavanje na uređaju. Posetite vod.divx.com za detaljnije informacije o registraciji.

[Register]: Prikazuje registracioni kôd uređaja.

[Deregister]: poništite registraciju uređaja i prikažite kôd za poništavanje registracije.

Osnovna uputstva za reprodukciju

Reprodukcovanje diska **DVD ACD**

1. Uključite prekidač za napajanje.
2. Otvorite poklopac diska i umetnite disk.
3. Zatvorite poklopac diska.

Većina DVD-ROM diskova se automatski reprodukuje.

Za audio disk, pomoću dugmadi ▲/▼ izaberite numeru, a zatim pritisnite dugme PLAY (▶) ili ENTER (⊙) da biste reprodukovali numeru.

Reprodukcovanje datoteke

MOVIE MUSIC PHOTO

1. Uključite prekidač za napajanje.
2. Umetnite disk ili priključite USB fleš disk.
3. Pomoću dugmadi ▲/▼ izaberite datoteku, a zatim pritisnite dugme PLAY (▶) ili ENTER (⊙) da biste reprodukovali datoteku.

RETURN (↶)	Izaberite disk ili USB memoriju.
TITLE	Promenite režim. (muzika → film → fotografija)

Prikaz na ekranu **DVD MOVIE**

Možete da prikazete i podesite različite informacije i postavke o sadržaju.

1. Tokom reprodukcije, pritisnite dugme DISPLAY da biste prikazali različite informacije o reprodukovanom sadržaju.
2. Pomoću dugmadi ▲/▼ izaberite opciju.
3. Pomoću dugmadi ◀/▶ i numeričke dugmadi podesite vrednost izabrane opcije.
4. Pritisnite dugme DISPLAY da biste izašli iz prikaza na ekranu.

 2/6	Broj trenutnog naslova/ ukupan broj naslova
 01/33	Broj trenutnog poglavlja/ ukupan broj poglavlja
 C 0:01:44 T 1:51:39	Reprodukcovanje datoteke yui Proteklo vreme reprodukcije. Izabrano ukupno vreme trajanja trenutnog naslova/ datoteke
 1. ENG DCC 3/2.1 CH	izabrani audio jezik ili kanal
 1. KOR	Izabrani titl
 1/1	Izabrani ugao/ukupan broj uglova

Osnovne funkcije

Za	Uradite sledeće
Reprodukcovanje	Pritisnite dugme PLAY (▶)
Pauziranje	Pritisnite dugme PAUSE/STEP (⏸)
Zaustavljanje	Pritisnite dugme STOP (■)
prelazak na sledeću ili prethodnu stavku	Tokom reprodukcije, pritisnite dugme ◀◀ ili ▶▶.
Brzo premotavanje unapred ili brzo premotavanje unazad	Tokom reprodukcije, pritisnite dugme ◀◀ ili ▶▶.
Nastavak reprodukcije	Tokom reprodukcije, pritisnite dugme STOP (■) da biste sačuvali mesto zaustavljanja. <ul style="list-style-type: none"> Jednom pritisnite dugme STOP (■): Na ekranu je prikazano ⏸ (nastavi, zaustavi) Dvapat pritisnite dugme STOP (■): Na ekranu će se prikazati ■ (zaustavi)
Reprodukcovanje diska ili USB memorije sa više različitih vrsta datoteka	Izaberite odgovarajući meni birajući naslove MUZIKA; FOTOGRAFIJE ili FILM.
čuvar ekrana	Ako isključite uređaj u trajanju od približno pet minuta, pojaviće se čuvar ekrana. Ako je čuvar ekrana prikazan pet minuta, uređaj će se automatski isključiti.
memorisanje poslednje scene	Isključite uređaj, uređaj će zatim memorisati poslednju prikazanu scenu čak i ako ponovo umetnete disk nakon uklanjanja ili uključite uređaj nakon isključivanja sa istim diskom. (samo za DVD/audio diskove)

Virtuelni prostorni zvuk (Virtual Surround)

Možete uživati u prostornom zvuku jednostavno, izborom jednog programiranog polja zvuka u zavisnosti od programa koji želite da slušate. Svaki put kada pritisnete VIRTUAL SURROUND, režim zvuka se menja na sledeći način: (CONCERT → HALL → ARENA → Normal(fabrički))

Napredna reprodukcija

Film DVD MOVIE

Za	Uradite sledeće
prikaz menija diska	Pritisnite dugme DISC MENU. (samo za DVD)
uzastopnu reprodukciju	Pritisnite dugme REPEAT tokom reprodukcije. Da biste izabrali opciju koja će biti ponovljena, uzastopno pritiskajte dugme REPEAT. <ul style="list-style-type: none"> DVD: Chapter/ Title/ Off Film: Track/ All/ Off
Reprodukcovanje kadar po kadar	Pritisnite dugme PAUSE/STEP (⏸) tokom reprodukcovanja datoteke sa video zapisima i uzastopno pritiskajte dugme PAUSE/STEP (⏸) da biste je reprodukovali kadar po kadar.
Ponovno reprodukcovanje određenog dela	Pritisnite dugme A-B na početku odeljka koji želite da ponovite, a zatim ponovo pritisnite dugme A-B na kraju odeljka. Pritisnite dugme A-B i izaberite opciju [Off] da biste se vratili na normalnu reprodukciju.
podešavanje željenog vremena početka reprodukcije	Pronađite početak unetog vremenskog koda. Pritisnite dugme DISPLAY, a zatim izaberite ikonu sata. Unesite vreme, a zatim pritisnite dugme ENTER(⊙). Na primer, da biste pronašli scenu na 1 sat, 10 minuta i 20 sekundi, unesite „11020“, a zatim pritisnite dugme ENTER(⊙). Ako unesete pogrešan broj, pritisnite dugme CLEAR da biste ga ponovo uneli.

Promenite kodnu stranicu titla (samo za video zapis) Pritisnite i držite 3 sekunde dugme SUBTITLE tokom reprodukcije. Pojaviće se kôd jezika. Pomoću dugmadi ◀/▶ listajte druge kodove jezika dok titlovi ne budu ispravno prikazani, a zatim pritisnite dugme ENTER (⊙)

usporavanje brzine reprodukovanja (samo premotavanje unapred) Kada je reprodukovanje pauzirano, uzastopno pritisnite dugme ▶▶ da biste usporeno reprodukovali sadržaje različitim brzinama. Pritisnite dugme PLAY (▶) da biste nastavili reprodukovanje normalnom brzinom.

pregledanje uveličanih video zapisa Tokom reprodukovanja ili kada je reprodukcija pauzirana, uzastopno pritisnite dugme ZOOM da biste izabrali režim zumiranja.
ZOOM: 100% → 200% → 300% → 400% → 100%
▲/▼/◀/▶: Krećite se kroz zumiranu fotografiju.

Muzika **ACD MUSIC**

Za	Uradite sledeće
uzastopnu reprodukciju	Pritisnite dugme REPEAT tokom reprodukcije. Da biste izabrali opciju koja će biti ponovljena, uzastopno pritisnite dugme REPEAT. <ul style="list-style-type: none"> • TRACK / ALL
Reprodukcija po nasumičnom redosledu	Pritisnite RANDOM u toku reprodukcije. Pritisnite ponovo RANDOM da se vratite na normalnu reprodukciju.
kreiranje ili brisanje vaših programa	Pritisnite dugme PROG. da biste izabrali željenu datoteku, a na ekranu će se zatim pojaviti oznaka Ⓢ . Pomoću dugmadi ▲/▼ i ENTER (⊙) možete da dodate muzičku datoteku (datoteke) na listu programa, Ako ste dodali željenu muzičku datoteku (datoteke), pritisnite dugme PROG. da biste dovršili uređivanje liste programa. Da biste izbrisali muzičku datoteku (datoteke) iz liste programa, izaberite muzičku datoteku koju želite da izbrisate, a zatim pritisnite dugme CLEAR u režimu za uređivanje programa. Da biste izbrisali sve muzičke datoteke iz liste programa, izaberite opciju [Clear All], a zatim pritisnite dugme ENTER (⊙) u režimu za uređivanje programa.
Prikažite informacije o datoteci (ID3 oznaka)	Dok se reprodukuje MP3 datoteka koja sadrži informacije, pritisnite dugme DISPLAY da biste prikazali te informacije. <ul style="list-style-type: none"> • U zavisnosti od MP3 datoteka, informacije možda neće biti prikazane na ekranu.

Fotografija **PHOTO**

Za	Uradite sledeće
prikaz fotografija u obliku projekcije slajdova	Pomoću dugmadi ▲/▼/◀/▶ istaknite ikonu (🖼️), a zatim pritisnite dugme ENTER (⏻) da biste započeli projekciju slajdova.
podešavanje brzine projekcije slajdova	Brzinu projekcije slajdova možete promeniti pomoću dugmadi ◀/▶ kada je označena ikona (🕒).
rotiranje fotografije	Pomoću dugmadi ▲/▼ rotirajte fotografiju suprotno od kretanja kazaljke na satu ili u pravcu kretanja kazaljke na satu dok je prikazana preko celog ekrana.
pregledanje uvećane fotografije	Dok je slika prikazana preko celog ekrana pritisnite dugme ZOOM da biste izabrali režim zumiranja. ZOOM: 100% → 200% → 300% → 400% → 100% ▲/▼/◀/▶: Krećite se kroz zumiranu fotografiju.
slušanje muzike tokom projekcije slajdova	Muziku možete slušati tokom projekcije slajdova, ako disk pored fotografija sadrži i muzičke datoteke. Pomoću dugmadi ▲/▼/◀/▶ istaknite ikonu (🎵), a zatim pritisnite dugme ENTER (⏻) da biste započeli projekciju slajdova.

Rešavanje problema

Simptom	Uzrok	Rešenje
Nema napajanja	Kabl za napajanje je isključen.	Priključite kabl za napajanje u zidnu utičnicu.
	Baterija se ispraznila.	Napunite bateriju.
Uređaj je priključen na napajanje, ali ne radi.	Nije umetnut disk.	Umetnite disk.
Uređaj ne započinje reprodukciju.	Umetnut je disk koji ne može da se reprodukuje.	Umetnite disk koji može da se reprodukuje. (Proverite tip diska i regionalni kôd.)
	Podešen je nivo ocene.	Promenite nivo ocene.
Daljinski upravljač ne radi ispravno.	Daljinski upravljač nije usmeren ka senzoru na uređaju.	Usmerite daljinski upravljač ka senzoru na uređaju.
	Daljinski upravljač je predaleko od uređaja.	Približite daljinski upravljač uređaju.
Loš kvalitet slike i distorzija zvuka	Na disku ima otisaka prstiju i prašine.	Očistite disk čistom krpom, brišući od sredine ka spoljašnjoj ivici diska. Nemojte koristiti jaka sredstva za čišćenje. (alkohol, benzin, razređivač, sredstva za čišćenje dostupna u prodaji)
Nema slike	TV nije podešen da prima signal sa uređaja.	Izaberite odgovarajući režim video ulaza na televizoru.
	Video kabl nije čvrsto priključen.	Čvrsto priključite video kabl.
	Postavljen je nivo rejtinga (ocene filma).	Promenite nivo ocene.
Nema zvuka	Jačina zvuka je postavljena na minimum.	Koristite dugme za kontrolu jačine zvuka da biste podesili zvuk.
	Slušalice su povezane sa uređajem.	Isključite slušalice iz uređaja.
	Oprema povezana pomoću audio kabla nije podešena da prima signal sa uređaja.	Izaberite odgovarajući ulazni režim pojačala.
	AUDIO opcije su postavljene na pogrešan položaj.	Postavite AUDIO postavke na ispravan položaj.

Lista kodova domena

Odaberite kod iz sledeće liste.

Domena	Kód	Domena	Kód	Domena	Kód	Domena	Kód
Avganistan	AF	Fidži	FJ	Monako	MC	Singapur	SG
Argentina	AR	Finska	FI	Mongolija	MN	Slovačka	SK
Australija	AU	Francuska	FR	Maroko	MA	Slovenija	SI
Austrija	AT	Nemačka	DE	Nepal	NP	Južna Afrika	ZA
Belgija	BE	Velika Britanija	GB	Holandija	NL	Južna Koreja	KR
Butan	BT	Grčka	GR	Antili	AN	Španija	ES
Bolivija	BO	Grenland	GL	Novi Zeland	NZ	Šri Lanka	LK
Brazil	BR	Hongkong	HK	Nigerija	NG	Švedska	SE
Kambodža	KH	Mađarska	HU	Norveška	NO	Švajcarska	CH
Kanada	CA	Indija	IN	Oman	OM	Tajvan	TW
Čile	CL	Indonezija	ID	Pakistan	PK	Tajland	TH
Kina	CN	Izrael	IL	Panama	PA	Turska	TR
Kolumbija	CO	Italija	IT	Paragvaj	PY	Uganda	UG
Kongo	CG	Jamajka	JM	Filipini	PH	Ukrajina	UA
Kostarika	CR	Japan	JP	Poljska	PL	Sjedinjene Američke Države	US
Hrvatska	HR	Kenija	KE	Portugal	PT	Urugvaj	UY
Češka republika	CZ	Kuvajt	KW	Rumunija	RO	Uzbekistan	UZ
Danska	DK	Libija	LY	Ruska federacija	RU	Vijetnam	VN
Ekvador	EC	Luksemburg	LU	Saudijska Arabija	SA	Zimbabve	ZW
Egipat	EG	Malezija	MY	Senegal	SN		
Salvador	SV	Maldivi	MV				
Etiopija	ET	Meksiko	MX				

Lista jezičkih kodova

Izaberite iz liste željeni jezik za sledeće početne postavke: [Disc Audio], [Disc Subtitle] i [Disc Menu].

Jezički	kôd	Jezički	kôd	Jezički	kôd	Jezički	kôd
Afarski	6565	Francuski	7082	Litvanski	7684	Sindhi	8368
Afrikans	6570	Frizijski	7089	Makedonski	7775	Sinhalski	8373
Albanski	8381	Galski	7176	Malagasi	7771	Slovački	8375
Amharski	6577	Gruzijski	7565	Malajski	7783	Slovenački	8376
Arapski	6582	Nemački	6869	Malajalam	7776	Španski	6983
Jermenski	7289	Grčki	6976	Maorski	7773	Sudanski	8385
Asamski	6583	Grenlandski	7576	Marathi	7782	Svahili	8387
Ajmarski	6588	Guarani	7178	Moldavski	7779	Švedski	8386
Azerbejdžanski	6590	Gudžarati	7185	Mongolski	7778	Tagalog	8476
Baškirski	6665	Hauza	7265	Nauruanski	7865	Tadžički	8471
Baskijski	6985	Hebrejski	7387	Nepalski	7869	Tamilski	8465
Bengalski; bangalski	6678	Hindi	7273	Norveški	7879	Telugu	8469
Butanski	6890	Mađarski	7285	Orija	7982	Tajlandski	8472
Biharski	6672	Islandski	7383	Pandžabi	8065	Tonga	8479
Bretonski	6682	Indonežanski	7378	Pašto, paštu	8083	Turski	8482
Bugarski	6671	Interlingva	7365	Persijski	7065	Turkmenski	8475
Burmejski	7789	Irski	7165	Poljski	8076	Twi	8487
Beloruski	6669	Italijanski	7384	Portugalski	8084	Ukrajinski	8575
Kineski	9072	Japanski	7465	Kečua	8185	Urdu	8582
Hrvatski	7282	Kanada	7578	Retoromanski	8277	Uzbečki	8590
Češki	6783	Kašmirski	7583	Rumunski	8279	Vijetnamski	8673
Danski	6865	Kazahtanski	7575	Ruski	8285	Volapik	8679
Holandski	7876	Kirgiztanski	7589	Samoanski	8377	Velški	6789
Engleski	6987	Korejski	7579	Sanskrit	8365	Volof	8779
Esperanto	6979	Kurdski	7585	Škotsko gelski	7168	Kosa	8872
Estonski	6984	Laotski	7679	Srpski	8382	Jidiš	7473
Farski	7079	Latinski	7665	Srpskohrvatski	8372	Joruba	8979
Fidži	7074	Letonski	7686	Šona	8378	Zulu	9085
Finski	7073	Lingala	7678				

Specifikacije

Energetski zahtevi	9,5 V --- 2 A
Zahtevi za adapter naizmjenične struje	100 - 240 V ~ 1 A, 50/60 Hz
Zahtevi za automobilski adapter	8,5 V - 16 V jednosmerne struje
Potrošnja energije	12 W
Dimenzije (Š x V x D)	Približno (245 x 174,5 x 40,5) mm
Neto težina (približno)	1.1 kg
Radna temperatura	0 °C do 40 °C
Radna vlažnost	5 % do 90 %
Laser	Poluprovodnički laser
Signalni sistem	PAL
Napajanje magistrale (USB)	5 V --- 500 mA
Video/audio izlaz	1 mini priključak prečnika 3,5 mm
Video izlaz	1 V (p-p), 75 Ω, neg. sinhronizacija
Audio izlaz	1,5 V ks (1 kHz, 0 dB)
Priključak za slušalice	2 stereo mini priključak prečnika 3,5 mm

Ekran sa tečnim kristalima

Veličina ekrana	23 cm (dijagonala)
Sistem projekcije	R.G.B. (crvena, zelena, plava) traka
Pogonski sistem	TFT aktivna matrica
Rezolucija	640 x 234 (WQVGA)

Dizajn i specifikacije podležu izmenama bez prethodnog obaveštenja.

Zaštitni znakovi i licence



Proizvedeno pod licencom kompanije Dolby Laboratories. Dolby i simbol dvostrukog slova D su zaštićeni znakovi kompanije Dolby Laboratories.



DVD logotip je zaštitni znak korporacije DVD Format/Logo Licensing Corporation.



DivX®, DivX Certified® i povezani logotipi su zaštitni znaci kompanije Rovi Corporation ili njenih podružnica i koriste se pod licencom.

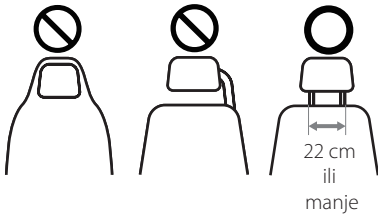


Slušanje u automobilu pomoću postolja za naslon za glavu

Možete gledati video snimke sa zadnjeg sedišta ako postavite uređaj sa zadnje strane prednjeg sedišta.

⚠ Upozorenje

- Vozač ne sme koristiti ovaj uređaj dok je vozilo u pokretu.
- Nemojte koristiti uređaj na mestu koje je vidljivo vozaču.
- Korišćenje ili gledanje uređaja od strane vozača dok je vozilo u pokretu skreće mu pažnju i može da izazove ozbiljnu nesreću i povrede ili oštećenje imovine.
- Nemojte ga postavljati ili uklanjati tokom vožnje, i nemojte ga postavljati na sledećim mestima, da ne bi došlo do povreda ili saobraćajnih nezgoda:
 - nigde, osim sa zadnje strane sedišta
 - na mestima gde ga vozač može videti ili koristiti u automobilu
 - na mestu koje otežava korišćenje vazdušnog jastuka
 - Na mestu gde ometa upravljačke instrumente.
- U zavisnosti od vrste naslona za glavu, možda nećete moći da postavite držač.



1. Odvojite naslon za glavu (Pridržavajte se uputstva za automobil).
2. Postavite postolje kao što je prikazano na slici.

⚠ Napomena

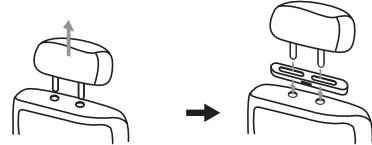
Ako ne možete da postavite postolje za naslon zbog debljine cevi naslona za glavu, produžite postolje odvrtanjem zavrtnja i ponovo ga postavite.

3. Postavite postolje za naslon za glavu sa zadnje strane uređaja i pričvrstite ga zavrtnjima.
4. Postavite postolje za naslon za glavu i spojite uređaj sa postoljem.
5. Podesite horizontalne i vertikalne uglove kako želite i uživajte u filmovima.

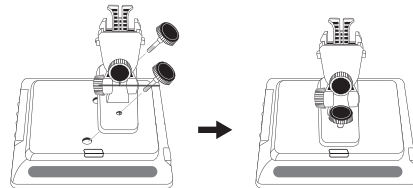
⚠ Napomena

Kada podesite uglove, olabavite zavrtnje. Podešavanje silom može dovesti do oštećenja unutrašnjeg dela postolja za naslon za glavu.

Korak 1



Korak 2



Korak 3

