



NEDERLANDS

GEBRUIKERSHANDLEIDING Micro Hifi-systeem

Lees deze handleiding zorgvuldig door voordat u het product gebruikt en bewaar de handleiding om indien nodig later te kunnen raadplegen.

CM2520 (CM2520, CMS2520F)



MFL67412393

Veiligheidsinformatie

1
Aan de slag



LET OP: OM HET RISICO OP EEN ELEKTRISCHE SCHOK TE BEPERKEN, DIENT U DE BEHUIZING (OF DE ACHTERZIJDE) NIET TE VERWIJDEREN. DIT APPARAAT BEVAT GEEN ONDERDELEN DIE DOOR DE GEBRUIKER KUNNEN WORDEN ONDERHOUDEN OF GEREPAREERD. LAAT ONDERHOUD EN REPARATIES OVER AAN EEN GEKwalificeerde ELEKTRICIEN.



Het symbool dat bestaat uit een bliksemschicht met pijlpunt in een gelijkzijdige driehoek, is bedoeld als waarschuwing voor de aanwezigheid van niet-geïsoleerde 'gevaarlijke stroomspanning' in de behuizing van het product. Deze spanning is dusdanig hoog dat het risico bestaat op elektrische schokken.



Het uitroepteken in een gelijkzijdige driehoek is bedoeld om de gebruiker te waarschuwen dat er belangrijke bedienings- en onderhoudsinstructies te vinden zijn in de documentatie die bij het product is geleverd.

WAARSCHUWING: OM HET RISICO VAN BRAND OF SCHOKKEN TE VERMIJDEN, MAG DEZE APPARATUUR NIET AAN REGEN OF VOCHT WORDEN BLOOTGESTELD.

WAARSCHUWING: Plaats het product niet in een afgesloten ruimte zoals een boekenkast of gelijkwaardig.

LET OP: Blokkeer de ventilatieopeningen niet. Volg voor de installatie van het apparaat de instructies van de fabrikant.

De behuizing is voorzien van gleuven en openingen voor voldoende ventilatie om ervoor te zorgen dat product naar behoren functioneert en als bescherming tegen oververhitting. Blokkeer de sleuven en openingen niet door het apparaat op een bed, bank, vloerkleed of een andere vergelijkbare ondergrond te plaatsen. Dit product mag niet in een inbouwconstructie, zoals een boekenkast of een rek, worden geplaatst, tenzij er voldoende ventilatie aanwezig is of de instructies van de fabrikant zijn opgevolgd.



LET OP: dit product is voorzien van een lasersysteem. Lees deze handleiding zorgvuldig door voordat u het product gebruikt en bewaar de handleiding om indien nodig later te kunnen raadplegen. Neem contact op met een erkend servicecentrum indien het apparaat onderhoud nodig heeft.

Het gebruik van regelaars, in stellingen of het doen van uitvoeringen anders dan hier beschreven, kan leiden tot gevaarlijke blootstelling aan straling. Ter voorkoming van rechtstreekse blootstelling aan de laserstraal mag de behuizing niet worden geopend.

WAARSCHUWING betreffende de voedingskabel

Voor de meeste apparaten geldt, dat u ze het beste kunt aansluiten op een eigen circuit.

Dit betekent dat u het apparaat het beste kunt aansluiten op een stopcontact zonder extra stopcontacten of stekkerdozen. Controleer de specificatiepagina in deze handleiding om zeker te zijn. Overbelast de wandcontactdozen niet. Overbelaste wandcontactdozen, loszittende of beschadigde wandcontactdozen, verlengsnoeren, beschadigde voedingskabels, beschadigde kabels of kabels met gespleten kabelisolatie zijn gevaarlijk. Elk van deze situaties kan leiden tot elektrische schokken of brand. Controleer regelmatig de kabel van uw apparaat. Wanneer deze onregelmatigheden vertoont, trekt u de stekker uit de wandcontactdoos, stopt u met gebruik van het apparaat en laat u de kabel vervangen door een erkend onderhoudsbedrijf. Bescherm de voedingskabel tegen fysiek of mechanisch misbruik, zoals buigen, trekken, knijpen, klemmen, tussen de deur, of erop stappen. Let extra goed op bij stekkers, wandcontactdozen en het punt waar de kabel het apparaat verlaat. Als u het apparaat wilt loskoppelen van de stroomvoorziening, trekt u de stekker uit het stopcontact. Zorg ervoor dat de stekker eenvoudig bereikbaar is wanneer u het product installeert.

Dit apparaat is voorzien van een draagbare batterij of accu.

Veilige manier om de batterij of accu uit de apparatuur te verwijderen: verwijder de oude batterij, volg de stappen in omgekeerde volgorde om de batterij te plaatsen. Om vervuiling van het milieu en mogelijk gevaar voor de volksgezondheid en dierenwelzijn te voorkomen, moet de oude batterij of de accu worden afgedankt in de juiste container bij een speciaal verzamelpunt. Gooi de oude batterijen en accu's nooit bij het gewone huisvuil. Wij adviseren u het lokale inzamelsysteem voor batterijen en accu's te gebruiken, waar u ze gratis kunt inleveren. De batterijen mogen niet worden blootgesteld aan overmatige warmte, zoals zonnestralen, vuur en dergelijke.

LET OP: stel het apparaat niet bloot aan vochtdruppels of -spatten en plaats nooit objecten met vloeistoffen op het apparaat.

Uw oude toestel wegdoen



1. Als het symbool met de doorgekruiste verrijdbare afvalbak op een product staat, betekent dit dat het product valt onder de Europese Richtlijn 2002/96/EC.
2. Elektrische en elektronische producten mogen niet worden meegegeven met het huishoudelijk afval, maar moeten worden ingeleverd bij speciale inzamelingspunten die door de lokale of landelijke overheid zijn aangewezen.
3. De correcte verwijdering van uw oude toestel helpt negatieve gevolgen voor het milieu en de menselijke gezondheid voorkomen.
4. Wilt u meer informatie over de verwijdering van uw oude toestel? Neem dan contact op met uw gemeente, de afvalophaaldienst of de winkel waar u het product heeft gekocht.

Afgewerkte batterijen/accu's wegdoen



1. Wanneer dit symbool van een doorgestreepte afvalbak op wielen op (de verpakking van) het door gebruikte product is afgebeeld, wil dat zeggen dat het product valt onder de Europese Richtlijn 2006/66/EC.
2. Dit symbool kan samen met de chemische symbolen voor kwik (Hg), cadmium (Cd) en lood (Pb) worden gebruikt als de batterij of de accu meer dan 0,0005% kwik, 0,002% cadmium of 0,004% lood bevat.
3. Batterijen en accu's moeten altijd gescheiden van het gemeentelijke huisvuil worden weggedaan via speciale inzameladressen die door de landelijke of de plaatselijke overheid zijn aangewezen.
4. Door afgewerkte batterijen en accu's op de juiste manier weg te doen helpt u mogelijke negatieve gevolgen voor het milieu en de gezondheid van mens en dier te voorkomen.
5. Bel voor meer informatie over het opruimen van afgewerkte batterijen en accu's de afdeling Milieudienst van het gemeentehuis van uw woonplaats, het dichtstbijzijnde erkende inleveradres of de winkel waar u het product hebt gekocht.



Hierbij verklaart LG Electronics dat dit/deze product(en) in overeenstemming is (zijn) met de essentiële vereisten en andere relevante bepalingen van richtlijnen 2004/108/EG, 2006/95/EG en 2009/125/EG

European Standards Centre:

Krijgsman1, 1186 DM Amstelveen The Netherlands

- Opgelet Dit is GEEN klantendienst. Zie het garantiebewijs voor de gegevens van de klantendienst of neem contact op met de verdeler waarbij u dit product gekocht heeft.

Inhoudsopgave

1 Aan de slag

- 2 Veiligheidsinformatie
- 6 Unieke eigenschappen
- 6 Toebehoren
- 6 Vereisten voor af speelbare bestanden
 - 6 – Vereisten voor MP3/ WMA-
muziekbestanden
 - 6 – Compatibele USB-apparaten
 - 6 – Eisen voor USB-apparaten
- 7 Afstandsbediening
- 8 Frontpaneel
- 9 Achterzijde

2 Aansluiten

- 10 Luidsprekers aansluiten
 - 10 – De luidsprekerboxen op het apparaat
aansluiten
- 10 Optionele apparatuur aansluiten
 - 10 – USB aansluiten
 - 11 – PORT. IN aansluiting
 - 11 – PHONES aansluiting

3 Bedienen

- 12 De eerste bedienings - Handelingen
 - 12 – CD/ USB bedienen
 - 12 – Een map selecteren
- 13 Andere bedienings - Handelingen
 - 13 – Geprogrammeerd afspelen
 - 13 – Bestandsinformatie weergeven (ID3
tag)
 - 13 – Geluidswaerage tijdelijk uitschakelen
- 13 Radio bedienen
 - 13 – Naar de radio luisteren
 - 13 – Slechte FM-ontvangst verbeteren
- 14 Radiostations programmeren
 - 14 – Alle opgeslagen stations verwijderen
 - 14 – Informatie over een radiostation
bekijken
- 15 Geluid aanpassen
 - 15 – Geluid aanpassen
- 15 Tijd instellen
 - 16 – Het alarm instellen
 - 16 – Slaapklok instellen
 - 16 – Dimmer
- 17 Geavanceerde bedienings-mogelijkheden
 - 17 – De iPod/iPhone afspelen
 - 17 – Compatibele iPod/iPhone
- 18 Naar muziek van andere apparaten
luisteren
 - 18 – Opnemen naar USB
 - 18 – Opname pauzeren
 - 19 – Bitwaarde en snelheid voor opnamen
instellen

4 Problemen oplossen

20 Problemen oplossen

5 Bijlage

- 21 Handelsmerken en licenties
- 22 Algemeen technische gegevens
- 23 Onderhoud
 - 23 – Behandeling van het apparaat
 - 23 – Wat u over disks moet weten

1

2

3

4

5

Unieke eigenschappen

Rechtstreeks opnemen op USB

Neemt muziek op uw USB-apparaat op.

Portable-ingang

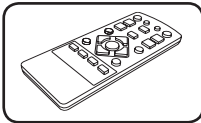
Luister naar muziek vanaf uw draagbare apparatuur (MP3, Notebook, etc).

Speciaal voor iPod/iPhone

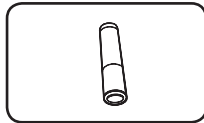
Luister via één simpele aansluiting naar muziek op een iPod/iPhone of iPhone.

Toebehoren

Controleer de meegeleverde toebehoren en zorg ervoor dat u ze herkent.



Afstandsbediening (1x)



Batterij (1x)

Vereisten voor afspeelbare bestanden

Vereisten voor MP3/ WMA-muziekbestanden

MP3/ WMA Schijf compatibiliteit met dit toestel is als volgt beperkt :

- Bemonsteringsfrequentie : binnen 32 kHz tot 48 kHz (MP3), binnen 32 kHz tot 48kHz (WMA)
- Bit rate : binnen 32 kbps tot 320 kbps (MP3), 40 kbps tot 320 kbps (WMA)
- Maximum aantal bestanden: Minder dan 999.
- Bestandextensies : ".mp3", ".wma"
- CD-ROM bestandsformaat: ISO 9660/ JOLIET

- We raden aan dat u gebruik maakt van Easy-CD Creator, dat een ISO9660 bestandstelsysteem aanmaakt.

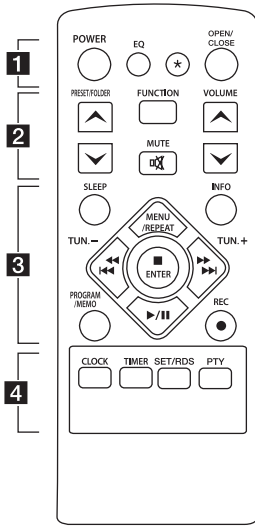
Compatibele USB-apparaten

- MP3-speler: MP3-speler van het type Flash.
- USB-flashapparaat: apparaten die USB 2,0 of USB 1,1 ondersteunen.
- De USB-functie van dit apparaat ondersteunt niet alle USB-apparaten.

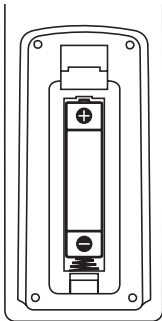
Eisen voor USB-apparaten

- Apparaten die extra programma-installatie vereisen wanneer u deze heeft aangesloten op een computer, worden niet ondersteund.
- Verwijder het USB-apparaat niet terwijl het actief is.
- Bij een USB-stick met hoge capaciteit, kan het langer dan een paar minuten duren om doorzocht te worden.
- Om gegevensverlies te voorkomen moet u een back-up van alle gegevens maken.
- Als u een USB-verlengsnoer of USB-hub gebruikt, wordt het USB-apparaat niet herkend.
- Werken met het bestandstelsysteem NTFS wordt niet ondersteund. (Alleen het bestandstelsysteem FAT (16/32) wordt ondersteund.)
- Deze eenheid wordt niet ondersteund wanneer het totaal aantal bestanden 1 000 of meer is.
- Externe HDD en vergrendelde apparaten worden niet ondersteund.
- De USB-poort van de eenheid kan niet op de PC worden aangesloten. De eenheid kan niet worden gebruikt als een opslagapparaat.

Afstandsbediening



Batterijen installeren



Maak het deksel van het batterijvak aan de achterkant van de afstandsbediening open en plaats in dit vak één AAA batterij en wel zó dat de tekens + en - op de batterij op dezelfde tekens in het batterijvak aansluiten.

• • • • • **1** • • • • •

POWER : Schakel het toestel AAN/ UIT.

EQ : U kunt geluidsimpresies kiezen.

***** : Deze knop bedient geen enkele functie.

OPEN/CLOSE : Opent en sluit de schijflade.

• • • • • **2** • • • • •

PRESET/FOLDER \wedge /V :

- Wanneer u een cd of USB afspeelt die mp3- of wma-bestanden in verschillende mappen bevat, kunt u de map die u wilt afspelen selecteren door op **PRESET/FOLDER \wedge /V** te drukken.

- Kies een voorkeuzennummer voor een radiostation.

FUNCTION : Selecteert de functie en invoerbron.

MUTE \times : Om het geluid stil te zetten.

VOLUME \wedge /V : Past het luidsprekervolume aan.

• • • • • **3** • • • • •

SLEEP : Schakelt het systeem op een door u gekozen tijd automatisch uit. (Dimmer: het venster wordt half verduisterd.)

INFO : Bekijk informatie over uw muziek. Een MP3-bestand bevat vaak ID3-tags. De tag bevat de Titel, Artiest, het Album en tijdinformatie.

PROGRAM/MEMO :

- Slaat radiozenders op.
- Creëert een speellijst Die u kunt beluisteren.

● **REC** : Rechtstreekse USB-opnamen.

MENU/REPEAT :

- Herhaaldelijk of willekeurig naar tracks luisteren.

- Gaat naar het vorige menu in IPOD-modus.

TUN. -/+ : Stemt af op het gewenste radiostation.

◀◀◀/▶▶▶ (Overslaan/ Zoeken) :

- Zoekt een bepaald gedeelte in een nummer op.

- Zoekt een gedeelte in een nummer/bestand.

■ **ENTER** :

- Stopt afspelen of opnemen.

- Kiest een item in IPOD-modus.

▶/|| (Afspelen/pauzeren) : Start of pauzeert het afspelen.

• • • • • **4** • • • • •

CLOCK : Voor het instellen van de juiste tijd en het aflezen van de tijd.

TIMER : Met behulp van de TIMER-functie kunt u De CD- en USB-functies en ontvangst met de tuner op elk gewenst moment automatisch in- en uitschakelen.

SET/RDS :

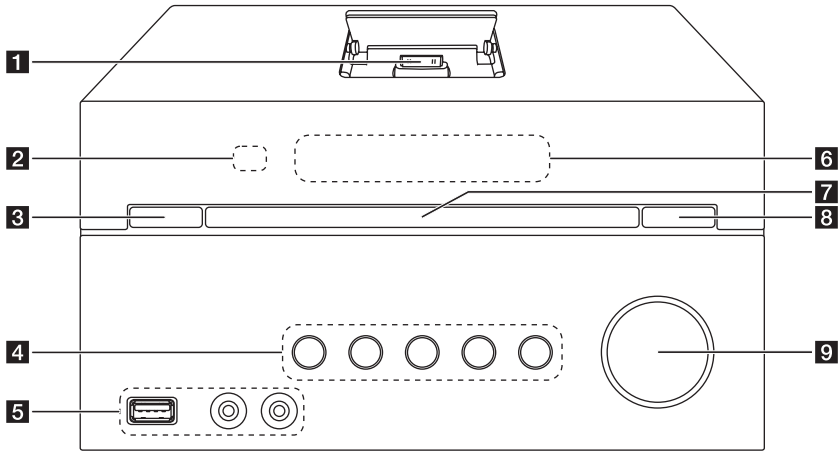
- Bevestigt de instelling.

- RDS (Radio Data System). (Zie pagina 14)

PTY : Zoeken naar radiostations op radiotype.

Frontpaneel

1
Aan de slag



1 IPOD DOCKING SYSTEM

2 Sensor afstandsbediening

3 (Aan-/Uitknop)

4 **F**

Selecteert de functie en de invoerbron.

>||

Start of pauzeert het afspelen.

□

Stopt afspelen of opnemen.

TUN. -/+

Stemt af op het gewenste radiostation.

|<</>>| (Overslaan/Zoeken)

5 USB-poort

Door een usb-geheugenstick aan te sluiten kunt u geluidsbestanden opnemen en afspelen.

PORT. IN

PHONES

6 Schermvenster

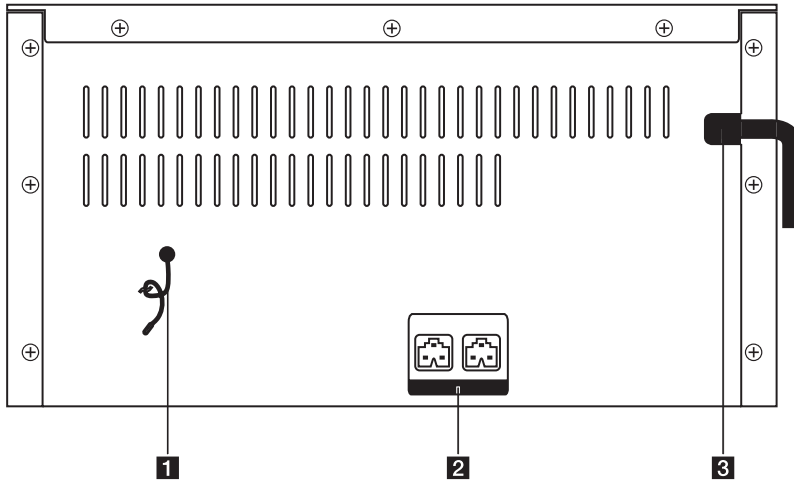
7 Schijflade

8 (Open/dicht)

Opent en sluit de schijflade.

9 **VOL. +/-**

Achterzijde



- 1** FM ANTENNA
- 2** Luidsprekeraansluiting (L/R)
- 3** Netvoedingskabel

1

Aan de slag

Luidsprekers aansluiten

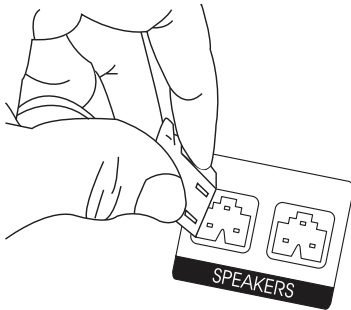
2

Aansluiten

De luidsprekerboxen op het apparaat aansluiten

Sluit de stekker van de luidsprekerkabel aan op de daarvoor bestemde aansluiting op de luidspreker.

Elke aansluiting op de luidspreker heeft een eigen kleur. Sluit de stekkers van de luidsprekerkabels aan op de aansluitingen op de luidsprekers met dezelfde kleur. Sluit de stekkers van de luidsprekerskabels altijd stevig op de aansluitingen op de luidsprekers aan.



! Waarschuwing

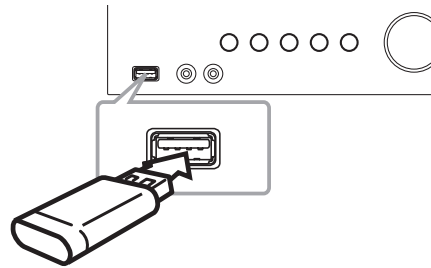
De luidsprekerboxen bevatten magnetische onderdelen waardoor de kleurenweergave van uw tv-scherm of pc-monitorscherm kan worden vervormd. Plaats de luidsprekerboxen op grotere afstand van de TV of de PC-monitor.

Kleur	Kleur	Stand
Wit	Vordere	Links Vordere
Rood	Vordere	Rechts Vordere

Optionele apparatuur aansluiten

USB aansluiten

Sluit het USB-geheugen (of MP3-speler etc.) aan op de USB-poort aan de voorkant van het apparaat.

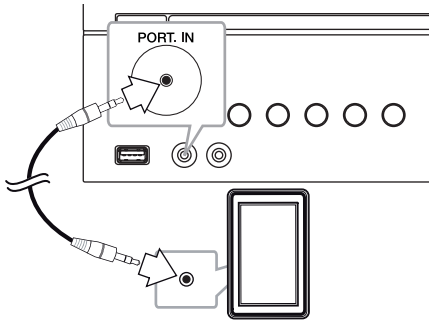


! Opmerking

- Een USB-apparaat van het apparaat loskoppelen :
 - Kies een andere functie/modus of druk op **ENTER** op de afstandsbediening of twee keer achtereenvolgend op het toestel.
 - Koppel het USB-apparaat van de unit los.
- Opladen van een iPod/iPhone is alleen mogelijk via een USB-aansluiting. Zie pagina 17 voor informatie over het luisteren naar muziek op een iPod/iPhone.

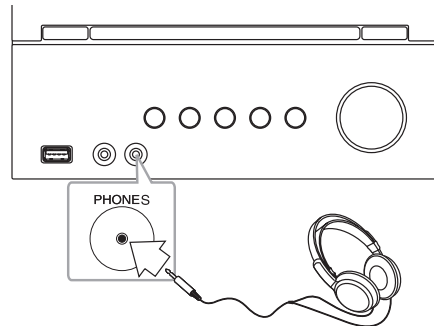
PORT. IN aansluiting

Sluit de uitgang (koptelefoon- of lijnuitgang) van een draagbaar apparaat (MP3 of PMP etc.) aan op de PORT. IN-aansluiting.



PHONES aansluiting

Sluit een koptelefoon aan (Ø 3.5 mm Telefoonstekker) aan op de PHONES aansluiting van het toestel voor gebruik van een koptelefoon.



! Opmerking

U kan geen geluid uit de luidsprekers horen, als de stekker van de koptelefoon is aangeloten op de PHONES aansluiting.

2

Aansluiten

De eerste bedienings - Handelingen

CD/ USB bedienen

1. Plaats de CD door te drukken op **OPEN/CLOSE** op de afstandsbediening of \triangle op het toestel. Of verbind het USB apparaat met de USB poort.
2. Selecteer de CD- of USB-functie door te drukken op **FUNCTION** op de afstandsbediening of **F** op het apparaat.
3. Kies een track/bestand dat u wilt afspelen door op \lll/rrr te drukken op de afstandsbediening of op \lll/rrr op het toestel.

3

Bedienen

Voor	Doe dit
Stoppen	Druk op \blacksquare van de afstandsbediening of op \square van het Hifi-systeem.
Afspelen	Druk op $\blacktriangleright/ $ van de afstandsbediening of op $\blacktriangleright $ van het Hifi-systeem.
Pauzeren	Druk tijdens het afspelen op $\blacktriangleright/ $ van de afstandsbediening of op $\blacktriangleright $ van het Hifi-systeem.
Naar het volgende of vorige hoofdstuk, nummer of bestand overspringen	Druk \lll/rrr op het toestel of \lll/rrr op de afstandsbediening om de track/file naar stop status te brengen. Tijdens playback, druk \ggg op het toestel of \ggg op de afstandsbediening om door te gaan naar de volgende track/bestand. Bij het spelen van minder dan 2 seconden, druk \lll op het toestel of \lll op de afstandsbediening om naar de vorige Track/bestand te keren. Na 3 seconden spelen druk \lll op het toestel of \lll op de afstandsbediening om naar het begin van de track/bestand te gaan.
Een deel van een nummer opzoeken	Druk tijdens het afspelen \lll/rrr van het Hifi-systeem of \lll/rrr van de afstandsbediening in en laat de knop los op het punt waar u met luisteren wilt beginnen.
Willekeurig/ herhaling afspeelmodus	Druk op MENU/REPEAT op de afstandsbediening tot de gewenste modus is bereikt. RPT1 -> RPT DIR (only MP3/WMA) -> RPT ALL -> RANDOM -> OFF

Een map selecteren

1. Druk herhaaldelijk op **PRESET/FOLDER \wedge/V** op de afstandsbediening tot de gewenste map verschijnt.
2. Druk op $\blacktriangleright/||$ van de afstandsbediening of op $\blacktriangleright||$ van het Hifi-systeem om het nummer af te spelen. Het eerste bestand uit de map wordt afgespeeld.

Andere bedienings - Handelingen

Geprogrammeerd afspelen

Met de programmeringsfunctie kunt u uw favoriete bestanden vanaf elke disk of elk USB-apparaat in het geheugen van de receiver opslaan.

Een programma kan 20 nummers of bestanden bevatten.

1. Plaats een CD of USB en wacht even tot alles is gesorteerd.
2. Druk in de stopstand op de knop **PROGRAM/MEMO** op de afstandsbediening.
3. Druk op **◀◀◀/▶▶▶** op de afstandsbediening of op **|◀◀ / ▶▶|** op het apparaat om een track/bestand te kiezen.
4. Druk nogmaals op **PROGRAM/MEMO** om de wijziging op te slaan en een volgend bestand te selecteren.
5. Druk op **▶/||** van de afstandsbediening of op **>||** van het toestel om de geprogrammeerde muziek/bestanden af te spelen.
6. Druk twee keer op **■** van de afstandsbediening of op **□** van het Hifi-systeem om de eerder gemaakte keuze te wissen.

Opmerking

De geplande opnames worden ook gewist als u de disk of het USB-apparaat verwijderd of het apparaat uitzet.



Bestandsinformatie weergeven (ID3 tag)

Wanneer u tijdens het afspelen van MP3-bestanden die bestandsinformatie bevatten op **INFO** drukt, wordt de informatie weergegeven.

Geluidswaergave tijdelijk uitschakelen

Druk **MUTE**  op de afstandsbediening om het toestel te dempen.

U kan uw toestel dempen, bijvoorbeeld voor het beantwoorden van een oproep. Het dempsymbool **■X** staat afgebeeld op het beeldscherm.

Om **MUTE**  weer te deactiveren, druk op **MUTE**  op de afstandsbediening of verander het volume.

Radio bedienen

Naar de radio luisteren

1. Druk **FUNCTION** op de afstandsbediening of **F** op het toestel tot er FM verschijnt op het scherm. De laatst ontvangen zender wordt afgestemd.
2. Druk ongeveer twee seconden op **TUN. -/+** tot de frequentie-aanduiding begint te veranderen en laat de knop dan los. Het scannen stopt wanneer het Hifi-systeem op een station afstemt.

Of

Druk een paar keer kort achter elkaar op **TUN. -/+**.

3. Stel het volume in door herhaaldelijk te drukken op **VOL+/-** het toestel of **VOLUME ^/V** op de afstandsbediening.

Slechte FM-ontvangst verbeteren

Druk op de afstandsbediening op **▶/||**. Hierdoor wordt de tuner van stereo naar mono gewijzigd en wordt normaliter ontvangst verbeterd.

Radiostations programmeren

U kunt 50 FM-stations vooraf programmeren.

Zet het volume heel laag voordat u gaat afstemmen.

1. Druk **FUNCTION** op de afstandsbediening of **F** op het toestel tot er FM verschijnt op het scherm. De laatst ontvangen zender wordt afgestemd.
2. Selecteer de gewenste frequentie door op **TUN. +/-** te drukken.
3. Druk op **PROGRAM/MEMORY**. Op het beeldscherm knippert nu een voorgeprogrammeerde stationsfrequentie.
4. Druk op **PRESET/FOLDER \wedge / \vee** om de gewenste voorgeprogrammeerde frequentie te selecteren.
5. Druk **PROGRAM/MEMO**. De zender is opgeslagen.
6. Herhaal stap 2 t/m 5 om andere stations op te slaan.
7. Om een voorkeurzender te beluisteren, drukt u op **PRESET/FOLDER \wedge / \vee** .

Alle opgeslagen stations verwijderen

1. Houd **PROGRAM/MEMO** twee seconden ingedrukt. "CLEAR" knippert om het scherm van het apparaat.
2. Druk op **PROGRAM/MEMO** om alle opgeslagen stations te wissen.

Informatie over een radiostation bekijken

De FM tuner wordt geleverd met RDS (Radio Data System). Dit toont informatie over het radiostation waarnaar geluisterd wordt. Door herhaaldelijk op **RDS** te drukken, kunt u bladeren door de verschillende gegevenstypes :

- PS** (Programmaservice naam) De naam van het kanaal wordt op het scherm getoond.
- PTY** (Herkenning programmatype) Het programmatype (bijv. Jazz of Nieuws) wordt op het scherm getoond.
- RT** (Radiotekst) Een tekstbericht met speciale informatie van het station dat uitzendt, wordt getoond. Deze tekst kan rollen over het scherm.
- CT** (Tijd bestuurd door het station) Dit toont de tijd en datum zoals uitgezonden door het station.

Door op **RDS** te drukken kunt u volgens programmatype naar radiostations zoeken. Op het display kunt u het laatst gekozen programmatype (PTY) aflezen. Door eenmaal of meerdere malen op **PTY** te drukken kunt u uw favoriete programmatype kiezen. Druk op **◀◀/▶▶**. De tuner zoekt automatisch naar het gewenste programmatype. Het zoeken stopt zodra een station gevonden is.

Geluid aanpassen

Geluid aanpassen

Dit systeem heeft een aantal vooraf geprogrammeerde surround-sound velden. U kunt met **EQ** de gewenste geluidsindruk kiezen.

De weergegeven items voor de equalizer kunnen anders zijn, afhankelijk van geluidsbronnen en effecten.

Op Scherm	Beschrijving
AUTO EQ	Stelt de equalizer in op de modus die het meest overeenkomt met het genre dat is ingesloten in de MP3 ID3-tag van muziekbestanden.
POP CLASSIC ROCK	Deze instelling geeft de muziek een enthousiaste sfeer, waardoor u het gevoel krijgt dat u daadwerkelijk een pop, klassiek, of rock concert bijwoont.
BASS BLAST	Versterkt de hoge tonen, bas en surround sound effect.
BYPASS	U geniet van het geluid zonder effect van de equalizer.

! Opmerking

Soms moet u na het kiezen van een andere geluidsbron of een ander muzieknummer de surround-modus opnieuw instellen.

Tijd instellen

- Schakel het toestel aan.
- Houd **CLOCK** minimaal 2 seconden ingedrukt.
- Kies een tijd modus door te drukken op **◀◀◀/▶▶▶**.
- 12:00 AM ('s avonds en overdag) of 00:00 (voor een 24-uur weergave)
- Druk **SET** om uw keuze te bevestigen.
- Selecteer de uren door op **◀◀◀/▶▶▶** te drukken.
- Druk **SET**.
- Selecteer de minuten door op **◀◀◀/▶▶▶** te drukken.
- Druk **SET**.

Het alarm instellen

U kan het toestel als een wekker gebruiken. U moet de tijd instellen vóór het instellen van het alarm.

1. Schakel het toestel aan.
2. Druk **TIMER**. Iedere functie knippert.
3. Druk op **SET** tot de functie die u als wekker wenst te gebruiken wordt getoond.
4. "TIJD AAN" wordt weergegeven. Dit is de tijd waarop de speler begint te spelen. Druk op **◀◀◀/▶▶▶▶▶** om de uren en minuten in te stellen en druk op **SET** om op te slaan.
5. Op het scherm verschijnt: "TIJD UIT". Dit is de tijd waarop je wilt dat de speler uitschakelt.
6. Druk op **◀◀◀/▶▶▶▶▶** om de uren en minuten te veranderen en druk op **SET** om de keuze op te slaan.
7. Druk op **◀◀◀/▶▶▶▶▶** om het geluidsvolume aan te passen en druk op **SET** om de keuze op te slaan.

! Opmerking

- Bij het instellen van de tijd en het alarm, kan u de tijd controleren door **CLOCK** te drukken of het alarm door **TIMER** te drukken zelfs wanneer het toestel uit staat.
- Als het alarm al is ingesteld, druk eenmaal op **TIMER** om het te annuleren. Om het alarm te activeren, druk nogmaals op **TIMER**.
- Wanneer de tijd en het alarm al zijn ingesteld, druk en houd **CLOCK** of **TIMER** ingedrukt gedurende minstens 2 seconden om het de wekker of het alarm opnieuw in te stellen.

Slaapklok instellen

Druk enkele keren op **SLEEP** (Slaapstand) om een vertragingstijd tussen 10 en 180 minuten in te stellen. Na de vertragingstijd wordt het systeem uitgeschakeld.

Om de inslaapfunctie te annuleren, drukt u meerdere malen op **SLEEP** tot "SLEEP 10" verschijnt en druk vervolgens nogmaals op **SLEEP** terwijl "SLEEP 10" wordt weergegeven.

! Let op

- U kunt de resterende tijd controleren voordat het apparaat zichzelf uitschakelt.
- Druk op **SLEEP**. De resterende tijd wordt op het beeldscherm weergegeven.

Dimmer

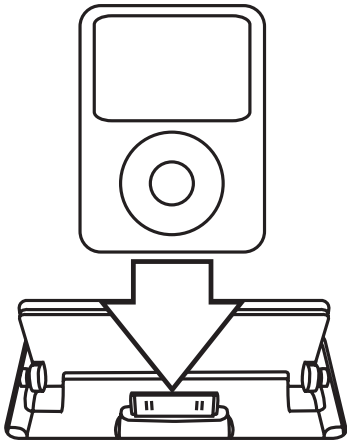
Druk eenmaal op **SLEEP**. Het venster wordt half verduisterd. Om dit te annuleren drukt u herhaaldelijk op **SLEEP** totdat alles gedimd wordt.

Geavanceerde bedieningsmogelijkheden

De iPod/iPhone afspelen

U kunt naar de muziek op de iPod/iPhone luisteren. Zie voor meer informatie over de iPod/iPhone de bij deze apparaten meegeleverde handleiding.

1. De iPod/iPhone stevig aansluiten. Uw iPod/iPhone zal automatisch starten en gaan opladen.



2. Zet het HiFi-systeem aan.
3. Druk op **F** van het HiFi-systeem of op **FUNCTION** van de afstandsbediening om de iPod-functie te selecteren. Met behulp van de meegeleverde afstandsbediening kan de iPod/iPhone via de iPod-display worden bediend.

Functie	Doe het volgende	
	OP HET APPARAAT	OP DE AFSTANDSBEDIENING
Pauzeren of herstarten	>	▶/
Overslaan	<< / >>	◀◀◀/▶▶▶▶
Zoeken	Indrukken en ingedrukt houden << / >>	Indrukken en ingedrukt houden ◀◀◀/▶▶▶▶
Terug naar vorig menu.	-	REPEAT (MENU)
Naar gewenst item	-	PRESET/FOLDER ^/v
Kies een item	□	■ ENTER

Compatibele iPod/iPhone

Installeer altijd de nieuwste softwareversie.

Het HiFi-systeem ondersteunt de volgende modellen:

- iPod touch 1 G, 2 G, 3 G, 4 G
- iPod classic
- iPod with video
- iPod nano 1 G, 2 G, 3 G, 4 G, 5 G, 6 G
- iPod mini
- iPod with click wheel
- iPhone 4S
- iPhone 4
- iPhone 3GS
- iPhone 3G

Afhankelijk van de softwareversie van de iPod/iPhone is het mogelijk dat de iPod/iPhone niet via het HiFi-systeem bediend kan worden.

! Opmerking

- iPod/iPhone kan opladen, zelfs als het Hifi-systeem uit staat.
- Als het Hifi-systeem een foutbericht toont, volg het bericht dan op. Voorbeelden van foutberichten (ERROR).
 - De iPod/iPhone is niet goed aangesloten.
 - Dit apparaat herkent de iPod/iPhone als onbekend apparaat.
 - De accu van de iPod/iPhone is vrijwel uitgeput.
 - ➔ De accu moet opnieuw worden geladen.
 - ➔ Als de accu van de iPod/iPhone bijna leeg is, kan het wat langer duren om de iPod/iPhone op te laden.
- De iPod/iPhone ondersteunt na aansluiting geen opnamefunctie.
- Afhankelijk van de softwareversie van de iPod/iPhone is het mogelijk dat de iPod/iPhone niet door het Hifi-systeem wordt ondersteund. Installeer de nieuwste softwareversie.
- Apps bieden de volgende mogelijkheden: met een iPod touch of iPhone bellen, SMS-jes verzenden en ontvangen e.d. Neem de iPod touch of iPhone uit de houder van het Hifi-systeem voor gebruik.
- Problemen met de iPod/iPhone? Ga naar www.apple.com/support.

Naar muziek van andere apparaten luisteren

U kunt het apparaat gebruiken om de muziek van tal van andere typen apparaten af te spelen. (Zie pagina 11)

1. Sluit het externe apparaat aan op de PORT. IN-aansluiting op het apparaat.
2. Zet het Hifi-systeem aan door op (signs here) te drukken. **⏻/I (POWER)**.
3. Om de PORTABLE functie te selecteren drukt u op het apparaat op **F** of op de afstandsbediening op **FUNCTION**.
4. Schakel het andere apparaat in en start het afspelen ervan.

Opnemen naar USB

1. Sluit het USB-apparaat aan op het Hifi-systeem.
2. Om een functie te selecteren drukt u op het apparaat op **F** of op de afstandsbediening op **FUNCTION**.

Eén muzieknummer opnemen – U kunt op USB opnemen nadat u het gewenste bestand hebt afgespeeld.

Een programmalijst opnemen – Ga naar de betreffende geprogrammeerde lijst zodat u deze kunt opnemen op USB. (Zie pagina 13)

3. Druk op **REC ●** op de afstandsbediening om het opnemen te starten.
4. Druk op **■** van de afstandsbediening of op **□** van het Hifi-systeem om de opname te stoppen.

Opname pauzeren

Druk tijdens het opnemen op **REC ●** de afstandsbediening om het opnemen te pauzeren. Druk nog een keer hierop om de opname weer te starten. (Alleen Radio, Draagbaar)

Bitwaarde en snelheid voor opnamen instellen

1. Druk ruim 3 seconden op **REC** ● op de afstandsbediening.
2. Druk op **I<</>>I** van het Hifi-systeem of op **I<<<</>>>>I** van de afstandsbediening om de bitwaarde te selecteren.
96 kbps -> 128 kbps -> 192 kbps -> 256 kbps
3. Druk op **REC** ● op de afstandsbediening om de opnamesnelheid te selecteren.
4. Druk op **I<</>>I** op het apparaat of op **I<<<</>>>>I** op de afstandsbediening om de gewenste opnamesnelheid te selecteren. (Alleen AUDIO CD)

X1 SPEED

- U kunt de muziek tijdens de opname beluisteren.

X2 SPEED

- Bij deze snelheid kunt u het muziekbestand alleen opnemen.

5. Druk **REC** ● op de afstandsbediening voor het beëindigen van de instelling.
6. Druk op **□** van het Hifi-systeem of op **■** van de afstandsbediening om de opname te stoppen.

! Opmerking

- Tijdens de opname kunt u de progressie (in percentage) volgen op het scherm (MP3/WMA CD).
- Tijdens opname van MP3/WMA is er geen geluid hoorbaar.
- Wanneer u tijdens tijdens het afspelen stopt met opnemen, zal het bestand dat op dat moment is opgenomen worden opgeslagen (met uitzondering van MP3-/WMA bestanden).
- Verwijder de USB-geheugenstick niet tijdens de USB-opname. Als u dit wel doet, wordt een onvolledige lijst opgenomen en niet op de pc gewist.
- Als USB opnemen niet werkt, wordt een bericht als "NO USB", "ERROR", "FULL" of "NO REC" in het weergave-venster weergegeven.
- Multicard-readers en externe vaste schijven kunnen niet gebruikt worden voor USB opname.
- Indien u een bestand voor langere tijd opslaat, wordt dit opgeslagen op 512 Mbyte.
- Either delete this mention (its not in the English manual) or delete the 3rd mention in this list. They contradict one another.
- U kunt niet meer dan 999 bestanden opslaan.
- Dit wordt als volgt opgeslagen.

AUDIO CD	MP3/ WMA	De andere bronnen
■ CD_REC TRK_001 TRK_002 : :	■ FILE_REC ABC(File name) DEF(File name) : :	■ EXT_REC AUDIO_001 AUDIO_002 : :

* : TUNER, PORTABLE en dergelijke.

Het zonder toestemming van de eigenaars van het auteursrecht maken van kopieën van auteursrechtelijk beschermd materiaal, waaronder begrepen computerprogramma's, bestanden, tv- en radio-uitzendingen en geluidsopnamen, kan worden aangemerkt als een inbreuk op het auteursrecht en strafrechtelijk worden vervolgd. Het is verboden deze apparatuur voor de bovengenoemde doeleinden te gebruiken.

**Ken uw verantwoordelijkheid
Respecteer het auteursrecht**

Problemen oplossen

Probleem	Oorzaak & Correctie
Geen stroom.	<ul style="list-style-type: none"> • De netvoedingskabel is niet aangesloten. Sluit de netvoedingskabel aan op een stopcontact. • Controleer of er misschien een stroomstoring is. Controleer de toestand van het apparaat door een ander elektronisch apparaat te bedienen.
Geen geluid.	<ul style="list-style-type: none"> • Controleer of u de juiste functie heeft geselecteerd. Druk op FUNCTION en controleer de geselecteerde functie. • De luidsprekerkabels zijn niet correct aangesloten. Sluit de luidsprekerkabels correct aan. • Het volume staat heel laag. Pas het volume aan met de volumeknop.
Het apparaat start niet met afspelen.	<ul style="list-style-type: none"> • Er is een niet-afspeelbare disk in het apparaat geplaatst. Plaats een afspeelbare disk in de speler. • Er is geen disk in het apparaat aanwezig. Plaats een disk in het apparaat. • De disk is vuil. Maak de disk schoon. (Zie pagina 23) • De disk is ondersteboven in het apparaat geplaatst. Plaats de schijf met het label of de bedrukte kant naar boven.
Nauwkeurig afstemmen op radiostations is niet mogelijk.	<ul style="list-style-type: none"> • De antenne staat verkeerd of is niet goed aangesloten. Stel het anders op. • De signaalsterkte van het radiostation is te zwak. Stem het signaal handmatig bij. • Er zijn geen radiostations geprogrammeerd of de geprogrammeerde radiostations zijn gewist (bij afstemmen door geprogrammeerde stations te scannen). Programmeer een paar radiostations (zie pagina 14 voor meer informatie).
De afstandsbediening werkt niet goed.	<ul style="list-style-type: none"> • De afstandsbediening is niet op de afstandssensor van het apparaat gericht. Richt de afstandsbediening op de sensor van het apparaat. • U gebruikt de afstandsbediening te ver van het apparaat. De afstandsbediening heeft een bereik van ca. 5 meter. • Er bevindt zich een obstakel tussen de afstandsbediening en het toestel. Verwijder de hindernis. • De batterij van de afstandsbediening is uitgeput. Vervang de batterijen door nieuwe batterijen van hetzelfde type.
De iPod/iPhone werkt niet.	<ul style="list-style-type: none"> • Controleer of de iPod/iphone goed op het Hifi-systeem is aangesloten. Sluit de iPod/iPhone op de correcte manier aan.

Handelsmerken en licenties



Made for iPod™ en "Made for iPhone" betekenen dat een elektronisch accessoire speciaal is ontworpen voor aansluiting op een iPod of iPhone en dat de ontwikkelaar garandeert dat het aan de prestatienormen van Apple voldoet. Apple is niet verantwoordelijk voor de werking van dit apparaat of het voldoen aan de veiligheids- en wettelijke voorschriften. Het gebruik van dit apparaat in combinatie met een iPod of iPhone kan de draadloze verbinding beïnvloeden.

U dient de optie schijfformaat in te stellen op [Mastered] om tijdens het formatteren van herschrijfbare schijven, deze compatibel te maken met de LG-spelers. Indien u de optie instelt op Live File systeem, kunt u het niet gebruiken op LG-spelers.
(Mastered/Live File Systeem : Schijfformatteringsysteem voor Windows Vista)

Algemeen technische gegevens

Algemeen	
Voeding	Raadpleeg het label.
Opgenomen vermogen	Raadpleeg het label.
Netto gewicht	2,3 kg
Buitenafmetingen (B x H x D)	230 x 125 x 243 mm
Bedrijfstemperatuur	5 °C tot 35 °C (41 °F tot 95 °F)
Relatieve vochtigheid	5 % tot 85 %

Tuner	
FM Tuning Range	87,5 tot 108,0 MHz of 87,50 tot 108,00 MHz

Versterker	
Uitgangsvermogen	30 W + 30 W

CD	
Frequentiegebied	40 Hz tot 20 kHz
Signaal/ruisverhouding	70 dB
Dynamisch bereik	55 dB

USB	
USB-versie	USB 2,0 of USB 1,1
Voeding Bus	DC 5 V $\overline{\text{---}}$ 500 mA iPod/iPhone DC 5 V $\overline{\text{---}}$ 1 A

Luidsprekers	
Type	2 Wegs 2 Luidspreker
Impedantie	6 Ω
Gemeten ingangsvermogen	30 W
Maximaal ingangsvermogen	60 W
Netto afmetingen (B x H x D)	150 x 251 x 170 mm
Netto Gewicht (1EA)	1,56 kg

- Ontwerp en specificaties kunnen worden gewijzigd zonder voorafgaande mededeling.

Onderhoud

Behandeling van het apparaat

Het apparaat vervoeren

Bewaar de originele doos en het verpakkingsmateriaal waarin u het apparaat heeft gekocht. Als u het apparaat veilig wilt versturen, verpak het dan op dezelfde manier waarop het in de fabriek is verpakt.

De buitenkant van het apparaat schoon houden

Gebruik in de buurt van het apparaat geen vluchtige vloeistoffen door bijvoorbeeld insecticide te verstuiven.

Door het apparaat met kracht af te wrijven kunt u het beschadigen.

Laat geen rubber of kunststof voorwerpen langdurig in contact met het apparaat.

Apparaat reinigen

Gebruik een zachte droge doek om het apparaat te reinigen. Als de buitenkant van het apparaat erg vuil is, gebruik dan een zachte doek die u met een sopje licht bevochtigt. Gebruik geen krachtige oplosmiddelen zoals alcohol, benzeen of thinner omdat deze het oppervlak van het apparaat kunnen aantasten.

Apparaat onderhouden

Dit apparaat is een high-tech precisieapparaat. Als de optische pick-uplens en de onderdelen die de disks aandrijven vuil of versleten zijn, kan de beeldkwaliteit achteruitgaan. Neem voor meer informatie contact op met uw LG leverancier of het dichtstbijzijnde servicecentrum.

Wat u over disks moet weten

Disks hanteren

Plak nooit papier of plakband op een disk.

Disks bewaren

Doe de disk na het afspelen terug in de bijbehorende cassette. Stel disks niet bloot aan direct zonlicht of warmtebronnen (bijv. de verwarming) en laat disks nooit in uw auto in de zon liggen.

Disks reinigen

Gebruik geen krachtige oplosmiddelen zoals alcohol, benzeen, thinner, in de handel verkrijgbare reinigingsmiddelen of antistatische sprays die voor oudere vinylgrammofonplaten bedoeld zijn.

