



FRANÇAIS

MANUEL D'UTILISATION Microchaîne Hi-Fi

Veillez lire attentivement ce manuel avant d'utiliser votre lecteur et conservez-le pour vous y référer ultérieurement.

CM2520 (CM2520, CMS2520F)



MFL67412393

Consignes de sécurité



ATTENTION
RISQUE DE CHOC ÉLECTRIQUE.
NE PAS OUVRIR



ATTENTION: AFIN DE RÉDUIRE LE RISQUE DE CHOC ÉLECTRIQUE, NE RETIREZ PAS LE BOÎTIER (NI L'ARRIÈRE). AUCUNE PIÈCE DE CET APPAREIL N'EST SUSCEPTIBLE D'ÊTRE RÉPARÉE PAR L'UTILISATEUR. CONFIEZ L'ENTRETIEN DE L'APPAREIL À DES PERSONNES QUALIFIÉES.



Le symbole d'un éclair à l'intérieur d'un triangle sert à avertir l'utilisateur de la présence d'une tension dangereuse non isolée dans le corps de l'appareil, qui peut être suffisamment élevée pour provoquer un risque d'électrocution.



Le symbole d'un point d'exclamation à l'intérieur d'un triangle sert à avertir l'utilisateur de la présence d'instructions d'utilisation et de maintenance (entretien) importantes dans la documentation qui accompagne l'appareil.

AVERTISSEMENT: POUR PRÉVENIR TOUT RISQUE D'INCENDIE OU D'ÉLECTROCUTION, N'EXPOSEZ PAS CET APPAREIL À LA PLUIE OU À L'HUMIDITÉ.

AVERTISSEMENT: n'installez pas cet appareil dans un espace confiné tel qu'une bibliothèque ou tout autre meuble similaire.

ATTENTION : n'obstruez pas les ouvertures d'aération. Installez l'appareil conformément aux instructions du fabricant.

Les fentes et les ouvertures du boîtier servent à assurer la ventilation et le bon fonctionnement de l'appareil, ainsi qu'à le protéger contre la surchauffe. Les ouvertures ne doivent jamais être bloquées en installant l'appareil sur un lit, un canapé, un tapis ou toute autre surface similaire. Cet appareil ne doit pas être placé dans un emplacement fermé tel qu'une bibliothèque ou une étagère, à moins d'assurer une ventilation adéquate ou que les instructions du fabricant l'autorisent.



ATTENTION: cet appareil utilise un système laser. Afin de garantir l'utilisation correcte de cet appareil, veuillez lire attentivement ce manuel d'utilisation et conservez-le pour vous y référer ultérieurement. Si l'appareil nécessite une intervention de maintenance, contactez un point de service après-vente agréé. L'utilisation de commandes, de réglages ou de procédures autres que ceux décrits dans ce document peut entraîner une exposition à des radiations dangereuses.

PRÉCAUTION concernant le cordon d'alimentation

Il est recommandé de brancher la plupart des appareils sur un circuit dédié.

Autrement dit, un circuit comportant une prise de courant qui alimente uniquement cet appareil et qui n'a ni autres prises ni circuit dérivé. Reportez-vous à la page des spécifications de ce manuel d'utilisation pour plus de détails. Ne surchargez pas les prises murales. Les prises murales surchargées, desserrées ou endommagées, les câbles de rallonge, les cordons d'alimentation effilochés, ou les gaines isolantes craquelées ou endommagées constituent un danger. Chacune de ces conditions peut entraîner un risque de choc électrique ou d'incendie. Examinez régulièrement le cordon de votre appareil et, si son aspect indique qu'il est endommagé ou détérioré, débranchez-le, cessez d'utiliser l'appareil, et faites remplacer le cordon par une pièce de rechange appropriée auprès d'un point de service après-vente agréé. Protégez le cordon d'alimentation de sorte qu'il ne puisse pas être tordu, entortillé, pincé, coincé dans une porte ou piétiné. Faites particulièrement attention aux fiches, aux prises murales et au point d'où sort le cordon de l'appareil. Pour déconnecter l'appareil du réseau électrique, retirez le cordon d'alimentation de la prise électrique. Lors de l'installation de l'appareil, assurez-vous que la prise soit facilement accessible.

Cet appareil est équipé d'une batterie transportable ou de piles rechargeables.

Retrait sans danger de la batterie ou des piles de l'appareil:

Pour retirer la batterie ou les piles usagées, procédez dans l'ordre inverse de leur insertion. Pour empêcher toute contamination de l'environnement et tout danger pour la santé des êtres humains et des animaux, la batterie ou les piles usagées doivent être mises au rebut dans le conteneur approprié à un point de collecte prévu pour leur recyclage. Ne jetez pas la batterie ou les piles usagées avec les autres déchets. Recyclez toujours les batteries et piles rechargeables usagées. Les piles ne doivent pas être exposées à une chaleur excessive comme le soleil, ou le feu.

ATTENTION: l'appareil ne doit pas être exposé à des projections d'eau ou à des éclaboussures, et aucun objet rempli de liquide tel qu'un vase ne doit être posé sur l'appareil.

Élimination de votre ancien appareil



1. Ce symbole, représentant une poubelle sur roulettes barrée d'une croix, signifie que le produit est couvert par la directive européenne 2002/96/EC.
2. Les éléments électriques et électroniques doivent être jetés séparément, dans les vide-ordures prévus à cet effet par votre municipalité.
3. Une élimination conforme aux instructions aidera à réduire les conséquences négatives et risques éventuels pour l'environnement et la santé humaine.
4. Pour plus d'information concernant l'élimination de votre ancien appareil, veuillez contacter votre mairie, le service des ordures ménagères ou encore la magasin où vous avez acheté ce produit.

Mise au rebut des piles ou batteries usagées



1. Le pictogramme d'une poubelle barrées sur les piles ou batteries accompagnant votre produit indique qu'elles sont conformes à la Directive européenne 2006/66/EC.
2. Ce symbole peut être associé aux symboles chimiques du mercure (Hg), du cadmium (Cd) ou du plomb (Pb) si la batterie contient plus de 0,0005% de mercure, 0,002% de cadmium ou 0,004% de plomb.
3. Toutes les piles et batteries doivent être collectées séparément et transportées par les services de voirie municipaux vers des installations spécifiques de collecte des déchets, identifiées en conséquence par le gouvernement ou par les autorités locales.
4. Le traitement correct de vos piles ou batteries usagées contribue protéger l'environnement et la santé des personnes et des animaux.
5. Pour plus d'informations sur le traitement de vos piles ou batteries usagées, merci de bien vouloir vous adresser votre mairie, au service de la voirie ou au magasin où vous avez acheté le produit.

CE LG Electronics déclare ce/ces produit(s) conforme(s) aux normes de base et aux dispositions des Directives 2004/108/CE, 2006/95/CE et 2009/125/CE en la matière.

Centre Européen de Normalisation (European Standards Centre):

Krijgsman 1, 1186 DM Amstelveen The Netherlands

- Veuillez noter que ce Centre n'est PAS un Service Client. Pour les Informations Service Client, veuillez consulter la Carte de Garantie ou contacter le revendeur chez qui vous avez acheté le produit.

Table des matières

1 Démarrage

- 2 Consignes de sécurité
- 6 Fonctionnalités uniques
- 6 Accessoires
- 6 Fichiers compatibles
- 6 – Conditions nécessaires des fichiers audio MP3/ WMA
- 6 – Périphériques USB compatibles
- 6 – Impératifs à respecter pour les périphériques USB
- 7 Télécommande
- 8 Panneau avant
- 9 Panneau arrière

2 Raccordements

- 10 Raccordement des enceintes
- 10 – Raccordement des enceintes à l'appareil
- 10 Raccordement d'appareils auxiliaires
- 10 – Connexion USB
- 11 – Connexion PORT. IN
- 11 – Connexion d'un casque stéréo

3 Utilisation

- 12 Fonctions de base
- 12 – CD/ USB Opérations
- 12 – Sélection d'un dossier
- 13 Autres opérations
- 13 – Lecture programmée
- 13 – Affichage des informations sur les fichiers (balises ID3)
- 13 – Désactivation temporaire du son
- 13 Utilisation de la radio
- 13 – Ecouter la radio
- 13 – Amélioration d'une mauvaise réception FM
- 14 – Préréglage des stations de radio
- 14 – Suppression de toutes les stations mémorisées
- 14 – Affichage des informations sur une station de radio
- 15 Réglage du son
- 15 – Réglage du mode surround
- 15 Réglage de l'horloge
- 16 – Réglage de l'alarme
- 16 – Réglage de la veille programmée
- 16 – Diminution de la luminosité
- 17 Fonctions avancées
- 17 – Lecture sur iPod/iPhone
- 17 – iPod/iPhone compatibles
- 18 – Écoute de la musique depuis un appareil
- 18 – Enregistrement sur un périphérique USB
- 18 – Suspension de l'enregistrement
- 19 – Sélection du débit binaire et de la vitesse d'enregistrement

4 Dépannage

20 Dépannage

5 Annexe

- 21 Marques de commerce et licences
- 22 Spécifications générales
- 23 Entretien
 - 23 – Manipulation de l'appareil
 - 23 – Remarques sur les disques

1

2

3

4

5

Fonctionnalités uniques

Enregistrement direct sur un périphérique USB

Enregistrement de la musique d'un CD vers un périphérique USB.

Entrée appareil portable

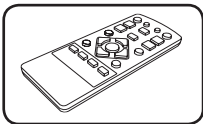
Permet d'écouter de la musique depuis votre appareil portable (lecteur MP3, ordinateur portable, etc.).

Fabriqué pour iPod/iPhone

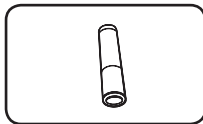
Écoutez de la musique à partir de votre iPod/iPhone grâce à une connexion simple.

Accessoires

Votre appareil est fourni avec les accessoires suivants.



Télécommande (1)



Pile (1)

Fichiers compatibles

Conditions nécessaires des fichiers audio MP3/ WMA

La compatibilité de ce lecteur avec les fichiers MP3/ WMA est limitée comme suit :

- Débit binaire : entre 32 kHz et 48 kHz (MP3), entre 32 kHz et 48 kHz (WMA)
- Fréquence d'échantillonnage : entre 32 kbps et 320 kbps (MP3), 40 kbps et 320 kbps (WMA)
- Nombre max de fichiers : moins de 999
- Extension des fichiers : ".mp3"/".wma"

- Système de fichier du CD-ROM : ISO9660/ JOLIET
- Il est recommandé d'utiliser Easy-CD Creator, pour créer un système de fichier ISO9660.

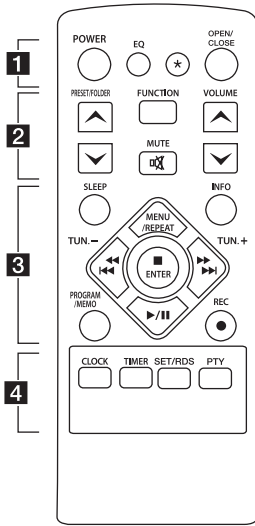
Périphériques USB compatibles

- Lecteur MP3 : lecteur MP3 à mémoire Flash.
- Clé USB à mémoire Flash : clés USB 2,0 ou USB 1,1.
- La fonction USB de cet appareil ne prend pas en charge certains périphériques USB.

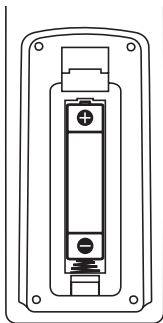
Impératifs à respecter pour les périphériques USB

- Les périphériques nécessitant l'installation d'un programme supplémentaire après la connexion à un ordinateur ne sont pas pris en charge.
- Ne retirez pas le périphérique USB pendant l'utilisation.
- Si le périphérique USB a une grande capacité, la recherche peut prendre quelques minutes.
- Pour éviter la perte de données, sauvegardez toutes vos données.
- Si vous utilisez un câble d'extension USB ou un concentrateur USB, le périphérique USB ne sera pas reconnu.
- Le système de fichiers NTFS n'est pas pris en charge. (Seul le système de fichiers FAT (16/32) est accepté.)
- Cet appareil ne prend pas en charge un nombre total de fichiers supérieur à 1 000.
- Les disques durs externes, les périphériques verrouillés ou les périphériques USB de type disque dur ne sont pas pris en charge.
- Le port USB de l'appareil ne peut pas être raccordé à un ordinateur. L'appareil ne peut pas être utilisé comme périphérique de stockage.

Télécommande



Insertion des piles



Retirez le couvercle du compartiment des piles à l'arrière de la télécommande, puis insérez une pile AAA en respectant la polarité **+** et **-**.

..... 1

POWER : ALLUME et ARRETE l'appareil.

EQ : permet de choisir des ambiances sonores.

***** : Cette touche ne sert à aucune fonction.

OPEN/CLOSE : Permet d'ouvrir et de fermer le tiroir de disque.

..... 2

PRESET/FOLDER \wedge /V :

- permettent de rechercher un dossier contenant des fichiers MP3/WMA. Lorsque le CD ou le périphérique USB contient des fichiers MP3/WMA répartis dans plusieurs dossiers, appuyez sur la touche **PRESET/FOLDER \wedge /V** pour sélectionner le dossier que vous voulez lire.

- Permettent de choisir un numéro prédéfini pour une station de radio.

FUNCTION : permet de sélectionner la fonction et la source d'entrée.

MUTE X : permet de mettre le son en sourdine.

VOLUME \wedge /V : permet de régler le volume des enceintes.

..... 3

SLEEP : Configure l'arrêt automatique du système à une heure donnée. (Variateur : l'éclairage de l'afficheur sera assombri de moitié.)

INFO : Voit les informations sur votre musique. Un fichier MP3 vient souvent avec une balise ID3. La balise donne le titre, l'artiste, l'album ou l'heure.

PROGRAM/MEMO :

- Mémorise les stations radio
- Crée une liste que vous souhaitez écouter.

● **REC** : Enregistrement direct USB.

MENU/REPEAT :

- Écouter vos pistes plusieurs fois ou aléatoirement.

- Se déplace au menu précédent sur mode IPOD.

TUN. -/+ : Recherche la station radio désirée.

◀◀◀/▶▶▶ (Saut/Recherche) :

- Permettent de rechercher une section dans une piste.

- Recherches d'une section sur une piste.

■ **ENTER** :

- Arrête la lecture ou l'enregistrement.

- Choix d'un élément sur mode IPOD.

▶/|| (Lecture/Pause) : permet de démarrer ou mettre en pause la lecture.

..... 4

CLOCK : Permet de régler et afficher l'heure.

TIMER : La fonction TIMER vous permet d'allumer ou d'éteindre le lecteur de CD, la lecture sur le périphérique USB et le TUNER au moment de votre choix.

SET/RDS :

- Permet de confirmer les réglages.

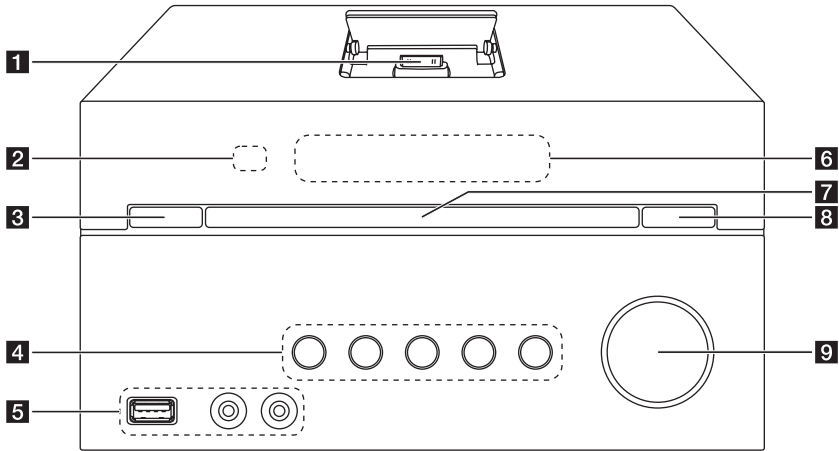
- RDS (Radio Data System). (Reportez-vous à la page 14.)

PTY : Rechercher des stations de radio par type de radio.

Panneau avant

1

Démarrage



1 IPOD DOCKING SYSTEM

2 Capteur à distance

3  (Marche/Arrêt)

4 **F**

Permet de sélectionner la fonction et la source d'entrée.

>||

permet de démarrer ou mettre en pause la lecture.

□

Arrête la lecture ou l'enregistrement.

TUN. +/-

Recherche la station radio désirée.

|<< / >>| (Saut/Recherche)

5 Port USB


Vous pouvez lire ou enregistrer des fichiers son en connectant un périphérique USB.

PORT. IN

PHONES

6 Afficheur

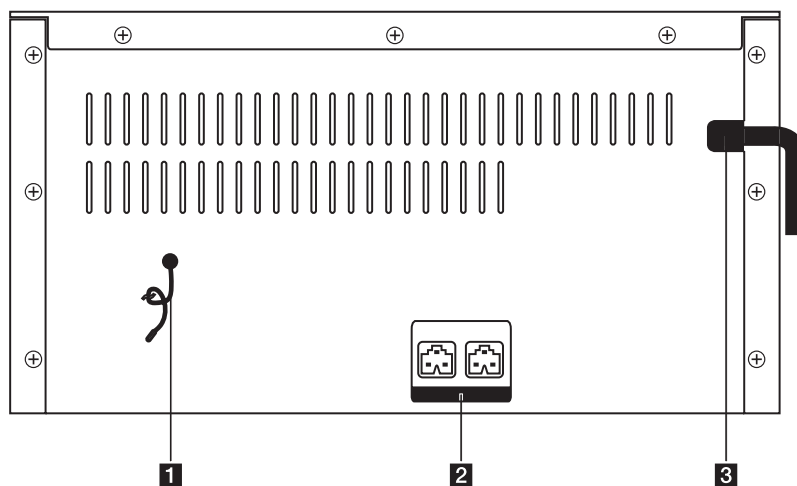
7 Fente Disque

8  (Ouverture/Fermeture)

Permet d'ouvrir et de fermer le tiroir de disque.

9 **VOL. +/-**

Panneau arrière



- 1** FM ANTENNA
- 2** Terminal d'enceinte (L/R)
- 3** Cordon d'alimentation

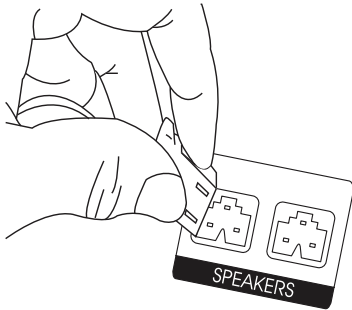
1
Démarrage

Raccordement des enceintes

Raccordement des enceintes à l'appareil

Branchez le connecteur du câble du haut-parleur sur la borne du haut-parleur.

Chaque connecteur de haut-parleur est distingué par une couleur. Utilisez la même couleur pour relier le connecteur à la borne correspondante. Lorsque vous branchez le connecteur à la borne du haut-parleur, poussez le connecteur jusqu'à ce qu'il soit parfaitement relié.



! Attention

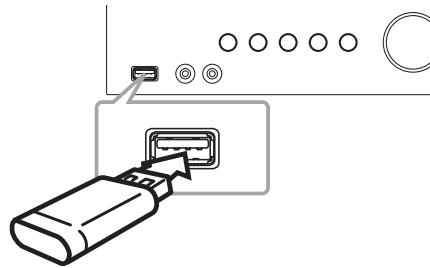
Les enceintes contenant des pièces magnétiques, il est possible que des irrégularités de couleurs apparaissent sur l'écran du téléviseur ou du moniteur d'ordinateur. Utilisez les enceintes à une distance éloignée de votre téléviseur ou écran d'ordinateur.

Couleur	Haut-parleur	Position
Blanc	Avant	Avant gauche
Rouge	Avant	Avant droit

Raccordement d'appareils auxiliaires

Connexion USB

Branchez la clé USB (ou le lecteur MP3, etc.) au port USB situé à l'avant de l'appareil.

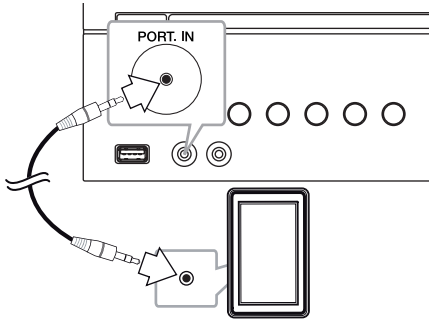


! Remarque

- Retrait du périphérique USB de l'appareil :
 - Sélectionnez une fonction/un mode différent ou appuyez sur **ENTER** sur la télécommande ou deux fois de suite sur **□** sur l'appareil.
 - Remove the USB device from the unit.
- Vous pouvez uniquement recharger votre iPod/iPhone via un port USB. Pour savoir comment procéder pour écouter de la musique sur l'iPod/iPhone, reportez-vous à la page 17.

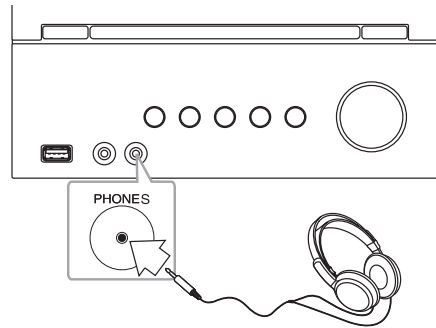
Connexion PORT. IN

Branchez une sortie (écouteur ou sortie de ligne) de l'appareil portable (MP3 ou baladeur multimédia, etc.) au connecteur PORT. IN.



Connexion d'un casque stéréo

Connectez un casque ou une paire d'écouteurs dans le port casque (PHONE \emptyset 3.5mm) de l'appareil pour une écoute privée.



! Remarque

Aucun son ne peut sortir des hauts-parleurs pendant que les écouteurs sont branchés dans le PHONES port jack.

2

Raccordements

Fonctions de base

CD/ USB Opérations

1. Insérez le disque en appuyant sur la touche **OPEN/CLOSE** sur la télécommande ou **△** de l'appareil. raccordez le périphérique USB au port USB.
2. Sélectionnez la fonction CD ou USB en appuyant sur la touche **FUNCTION** de la télécommande ou **F** de l'appareil.
3. Sélectionnez la fréquence désirée en appuyant sur **◀◀◀/▶▶▶▶** de la télécommande ou **◀◀/▶▶** de l'appareil.

Sélection d'un dossier

1. Appuyez plusieurs fois sur la touche **PRESET/FOLDER ▲/▼** de la télécommande jusqu'à ce que le dossier souhaité apparaisse.
2. Appuyez sur la touche **▶/||** de la télécommande ou **▶||** de l'appareil pour le lire. La lecture du premier fichier du dossier démarre.

3

Utilisation

Opération	Action
Arrêt	Appuyez sur la touche ■ de la télécommande ou □ de l'appareil.
Lecture	Appuyez sur la touche ▶/ de la télécommande ou ▶ de l'appareil.
Pause	Pendant la lecture, appuyez sur la touche ▶/ de la télécommande ou ▶ sur l'appareil.
Accès à la piste ou au fichier précédent/suivant	Appuyez sur ◀◀/▶▶ de l'appareil ou sur ◀◀◀/▶▶▶▶ de la télécommande pour sauter la partition/ le fichier en mode stop. Pendant la lecture, appuyez sur ▶▶ de l'appareil ou sur ▶▶▶▶ de la télécommande pour atteindre la partition/ le fichier suivant. Pour une lecture de moins de 2 secondes, appuyez sur ◀◀ de l'appareil ou sur ◀◀◀ de la télécommande pour atteindre la partition/ le fichier précédent. Pour une lecture après 3 secondes, appuyez sur ◀◀ de l'appareil ou sur ◀◀◀ de la télécommande pour atteindre le début de la partition/ le fichier précédent.
Recherche d'une section dans une piste	Pendant la lecture, maintenez enfoncée la touche ◀◀/▶▶ de l'appareil ou ◀◀◀/▶▶▶▶ de la télécommande et relâchez à l'endroit à partir duquel vous souhaitez démarrer la lecture.
Lecture répétée ou aléatoire	Appuyez plusieurs fois sur la touche MENU/REPEAT de la télécommande. L'affichage change dans l'ordre suivant, RPT1 -> RPT DIR (niquement MP3/ WMA) -> RPT ALL -> RANDOM -> OFF

Préréglage des stations de radio

Vous pouvez préréglager 50 stations FM.

Avant de procéder au réglage, veillez à diminuer le volume.

1. Appuyez sur **FUNCTION** de la télécommande ou sur **F** de l'appareil jusqu'à ce que FM apparaisse à l'écran d'affichage. La dernière chaîne reçue est lue.
2. Sélectionnez la fréquence voulue en appuyant sur la touche **TUN. +/-**.
3. Appuyez sur **PROGRAM/MEMORY**. Un numéro prédéfini clignotera sur l'écran d'affichage.
4. Appuyez sur la touche **PRESET/FOLDER ^/V** pour sélectionner le numéro prédéfini de votre choix.
5. Appuyez sur **PROGRAM/MEMO**. La station est mémorisée.
6. Répétez les étapes 2 à 5 pour mémoriser d'autres stations.
7. Pour écouter une station présélectionnée, appuyez sur **PRESET/FOLDER ^/V**.

Suppression de toutes les stations mémorisées

1. Maintenez enfoncée **PROGRAM/MEMO** pendant deux secondes. "CLEAR" clignotera sur l'affichage du récepteur.
2. Appuyez sur **PROGRAM/MEMO** pour effacer toutes les stations radio mémorisées.

Affichage des informations sur une station de radio

Le syntoniseur FM est fourni avec la fonction RDS (Radio Data System). Celle-ci donne des informations concernant la station écoutée. Appuyez plusieurs fois sur **RDS** pour alterner parmi les divers types de données :

PS	(Nom du Service Emission) Le nom de la chaîne apparaîtra sur l'affichage.
PTY	(Reconnaissance du Type d'Emission) Le type d'émission (p.e. Jazz ou Actualités) apparaîtra sur l'affichage.
RT	(Texte Radio) Un message texte contenant des informations spéciales sur la station. Ce texte peut défiler sur l'affichage.
CT	(Heure contrôlée par la chaîne) Indique la date et l'heure diffusées par la station.

Vous pouvez rechercher les stations de radio par type de programme en appuyant sur la touche **RDS**. L'afficheur montrera le dernier type de programme utilisé. Appuyez sur la touche **PTY** autant de fois que nécessaire pour sélectionner votre type de programme favori. Appuyez sur la touche **◀◀/▶▶**. Le tuner lancera la recherche automatiquement. Dès qu'une station est détectée, la recherche s'interrompt.

Réglage du son

Réglage du mode surround

Ce système comporte un certain nombre de champs acoustiques surround pré-réglés. Vous pouvez sélectionner le mode son souhaité en utilisant la touche **EQ**.

Les éléments affichés pour l'égaliseur peuvent être différents selon les sources et les effets sonores.

Sur l'écran	Description
AUTO EQ	Permet de régler l'égaliseur de son sur le mode le plus semblable au genre inclus dans les balises ID3 des fichiers de chansons MP3.
POP CLASSIC ROCK	Ce programme rend l'atmosphère sonore exaltante, vous donnant l'impression d'assister à un vrai concert de musique pop, classique ou rock.
BASS BLAST	Renforce les aigus, les graves et l'effet de son surround.
BYPASS	désactive les effets d'égaliseur.

! Remarque

Il se peut que vous deviez réinitialiser le mode surround après avoir permuté l'entrée, et parfois même après avoir changé de piste sonore.

Réglage de l'horloge

1. Allumez l'appareil.
2. Appuyez sur la touche **CLOCK** pendant au moins 2 secondes.
3. Choisissez le mode d'alarme en appuyant sur **◀◀◀◀/▶▶▶▶**.
- AM 12:00 (pour une affichage AM et PM) ou 0:00 (pour une affichage 24h)
4. Appuyez sur **SET** pour confirmer votre sélection.
5. Sélectionnez les heures en appuyant sur **◀◀◀◀/▶▶▶▶**.
6. Appuyez sur **SET**.
7. Sélectionnez les minutes en appuyant sur **◀◀◀◀/▶▶▶▶**.
8. Appuyez sur **SET**.

Réglage de l'alarme

L'appareil peut vous servir de réveil. Vous devez régler l'heure avant de régler le réveil.

1. Allumez l'appareil.
2. Appuyez sur **TIMER**. Chacune des fonctions clignote.
3. Appuyez sur la touche **SET** quand la fonction avec laquelle vous voulez être réveillé est affichée.
4. ON TIME s'affiche. C'est l'heure à laquelle vous souhaitez que l'appareil s'allume. Appuyez sur **◀◀◀/▶▶▶▶▶** pour modifier les heures et minutes et appuyez sur **SET** pour enregistrer la modification.
5. "OFF TIME" est ensuite affiché. C'est l'heure à laquelle vous souhaitez que l'appareil s'éteigne.
6. Appuyez sur **◀◀◀/▶▶▶▶▶** pour modifier les heures et minutes et appuyez sur **SET** pour enregistrer la modification.
7. Appuyez sur **◀◀◀/▶▶▶▶▶** pour modifier le volume et appuyez sur **SET** pour enregistrer la modification.

! Remarque

- Si vous réglez l'heure et le réveil, vous pouvez vérifier l'heure en appuyant sur **CLOCK** ou le réveil en appuyant sur **TIMER** même pendant que l'appareil est éteint.
- Si le réveil est déjà réglé, appuyez une fois sur **TIMER** pour annuler le réveil. Pour activer le réveil, appuyez sur **TIMER** encore une fois.
- Si l'heure ou le réveil est déjà réglé, appuyez et maintenez appuyé le bouton **CLOCK** ou **TIMER** pendant au moins 2 secondes pour réinitialiser l'heure et le réveil.

Réglage de la veille programmée

Appuyez plusieurs fois sur la touche **SLEEP** pour sélectionner le délai entre 10 et 180 minutes. Une fois le délai écoulé, l'appareil s'éteindra.

Pour annuler la fonction de veille programmée, appuyez plusieurs fois sur la touche **SLEEP** jusqu'à ce que "SLEEP 10" s'affiche, puis appuyez une dernière fois sur la touche **SLEEP** pour que l'inscription disparaisse.

! Remarque

- Vous pouvez consulter le temps restant avant que l'appareil s'éteigne.
- Appuyez sur la touche **SLEEP**. La durée restante apparaît dans l'afficheur.

Diminution de la luminosité

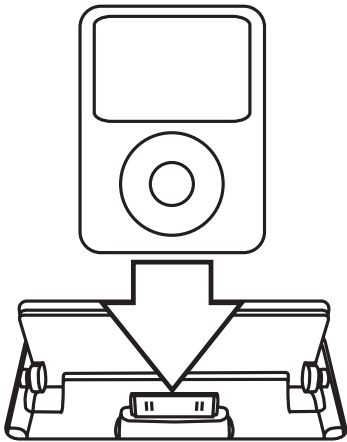
Appuyez une fois sur la touche **SLEEP**. L'éclairage de l'afficheur sera assombri de moitié. Pour annuler, appuyez plusieurs fois sur la touche **SLEEP** jusqu'à ce que l'éclairage revienne à la normale.

Fonctions avancées

Lecture sur iPod/iPhone

Vous pouvez écouter le son avec votre iPod/iPhone. Pour plus d'informations à propos de l'iPod/iPhone, reportez-vous au Guide de l'utilisateur de l'iPod/iPhone.

1. Connectez l'iPod/iPhone fermement. Votre iPod/iPhone s'allume automatiquement et commence à se charger.



2. Allumez l'appareil.
3. Appuyez sur la touche **F** iPod de l'appareil ou sur **FUNCTION** de la télécommande pour sélectionner la fonction IPOD. Dans [IPOD], vous pouvez utiliser iPod/iPhone via un affichage iPod/iPhone en vous servant de la télécommande fournie et aussi des commandes de votre iPod/iPhone.

Fonction	Exécuter	
	SUR UNITÉ	A DISTANCE
Pause ou redémarrer	>	▶
Ignorer	<</>>	◀◀◀/▶▶▶
Rechercher	Appuyez et maintenez enfoncé <</>>	Appuyez et maintenez enfoncé ◀◀◀/▶▶▶
Passage au menu précédent	-	REPEAT (MENU)
Passer à l'option désirée	-	PRESET/ FOLDER ^/V
Choix d'un élément	□	■ ENTER

iPod/iPhone compatibles

Nous recommandons d'installer la dernière version du logiciel.

L'unité prend en charge les modèles répertoriés ci-après.

- iPod touch 1 G, 2 G, 3 G, 4 G
- iPod classic
- iPod with video
- iPod nano 1 G, 2 G, 3 G, 4 G, 5 G, 6 G
- iPod mini
- iPod with click wheel
- iPhone 4S
- iPhone 4
- iPhone 3GS
- iPhone 3G

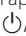
En fonction de la version du logiciel de votre iPod/iPhone, il peut être impossible de commander l'iPod/iPhone à partir du lecteur.

! Remarque

- iPod/iPhone peut se charger même si l'appareil est éteint.
- Si l'appareil affiche un message d'erreur, suivez le message. Un message d'erreur «ERROR».
 - Votre iPod/iPhone n'est pas raccordé correctement.
 - L'appareil signale que l'iPod/iPhone est considéré comme un périphérique non identifié.
 - La batterie de votre iPod/iPhone est extrêmement faible.
 - ➔ Vous devez recharger la batterie.
 - ➔ Si vous rechargez la batterie alors que la puissance de l'iPod/iPhone est au plus bas, ce rechargement risque de durer plus longtemps.
- iPod/iPhone ne reconnaît pas la fonction d'enregistrement s'il est connecté.
- Selon la version du logiciel de votre iPod/iPhone, la commande de votre iPod/iPhone à partir de l'appareil peut s'avérer impossible. Nous recommandons d'installer la dernière version du logiciel.
- Si avec iPod touch ou iPhone, vous voulez utiliser une application, passer un appel ou envoyer et recevoir des SMS, vous devez d'abord le débrancher du dock iPod/iPhone de cette unité.
- En cas de problème avec votre iPod/iPhone, visitez le site www.apple.com/support.

Écoute de la musique depuis un appareil

Vous pouvez utiliser l'appareil pour lire la musique depuis divers types d'appareil externe. (Reportez-vous à la page 11.)

1. Raccordez l'appareil externe au connecteur PORT. IN de l'appareil.
2. Mettez l'appareil en marche en appuyant sur la touche  (marche/arrêt).
3. Sélectionnez la fonction PORTABLE en appuyant sur la touche **F** de l'appareil ou **FUNCTION** de la télécommande.
4. Allumez le périphérique externe et lancez la lecture.




Enregistrement sur un périphérique USB

1. Vous pouvez enregistrer différentes sources sonores sur un périphérique USB.
2. Sélectionnez la fonction en appuyant sur la touche **F** de l'appareil ou **FUNCTION** de la télécommande.


Enregistrement d'une piste - vous pouvez enregistrer le fichier de votre choix sur un périphérique USB pendant la lecture.

Enregistrement de toutes les pistes - vous pouvez enregistrer tous les fichiers sur un périphérique USB lorsque la lecture est arrêtée.

Enregistrement de la liste programmée - sélectionnez la liste programmée pour l'enregistrer sur un périphérique USB. (Reportez-vous à la page 13)

3. Démarrez l'enregistrement en appuyant sur **REC**  de la télécommande.
4. Pour arrêter l'enregistrement, appuyez sur la touche  de la télécommande ou  de l'appareil.

Suspension de l'enregistrement

Au cours de l'enregistrement, appuyez sur **REC**  de la télécommande pour mettre l'enregistrement en pause. Appuyez de nouveau sur la touche pour reprendre l'enregistrement. (Uniquement pour les modes Radio et Portable)

Sélection du débit binaire et de la vitesse d'enregistrement

1. Appuyez sur **REC** ● REC de la télécommande pendant plus de 3 secondes.
2. Utilisez la touche **|<<</>>>|** de l'appareil ou **|<<<</>>>>|** de la télécommande pour sélectionner le débit binaire.
96 kbps -> 128 kbps -> 192 kbps -> 256 kbps
3. Appuyez à nouveau sur **REC** ● de la télécommande pour sélectionner la vitesse d'enregistrement.
4. Pour sélectionner la vitesse d'enregistrement souhaitée, appuyez sur le bouton **|<<</>>>|** de l'unité ou sur le bouton **|<<<</>>>>|** de la télécommande. (AUDIO CD uniquement)

X1 SPEED

- Vous pouvez écouter la musique tout en l'enregistrant.

X2 SPEED

- Vous pouvez uniquement enregistrer le fichier de musique.

5. Appuyez à nouveau sur **REC** ● de la télécommande pour terminer le réglage.
6. Pour arrêter l'enregistrement, appuyez sur la touche **□** de l'appareil ou **■** de la télécommande.

! Remarque

- Pendant l'enregistrement, vous pouvez vérifier sur l'écran la progression en pourcentage de l'enregistrement sur le périphérique USB. (MP3/WMA CD uniquement)
- Pendant l'enregistrement MP3/WMA, il n'y a pas de son.
- Si vous arrêtez l'enregistrement pendant la lecture, le fichier ayant été enregistré à ce moment sera conservé. (Exceptés les fichiers MP3/WMA)
- Ne retirez pas le périphérique USB et n'éteignez pas l'appareil pendant l'enregistrement USB. Sinon, un fichier incomplet sera créé et ne pourra pas être supprimé sur un ordinateur.
- Si l'enregistrement USB ne fonctionne pas, le message "NO USB" (Pas d'USB), "ERROR" (Erreur), "FULL" (plein) ou "NO REC" (Pas d'enregistrement) apparaît sur l'afficheur.
- Le périphérique lecteur de cartes ou un disque dur externe ne peuvent pas être employés pour l'enregistrement USB.
- Un fichier de 512 Mo est enregistré quand vous enregistrez pour un long terme.
- Si vous arrêtez l'enregistrement pendant la lecture, le fichier ne sera pas conservé.
- L'enregistrement est limité à 999 fichiers.
- Le mode de stockage sera le suivant.

AUDIO CD	MP3/ WMA	Autres sources*
■ CD_REC TRK_001 TRK_002 ⋮	■ FILE_REC ABC(File name) DEF(File name) ⋮	■ EXT_REC AUDIO_001 AUDIO_002 ⋮

* : TUNER, PORTABLE, etc.

Réaliser des copies non autorisées de données protégées contre la copie, y compris les programmes informatiques, les émissions et les enregistrements sonores, peut être une infraction au copyright et constitue un délit pénal. Cet équipement ne doit pas être utilisé à cet effet.

Soyez responsables
Respectez les copyrights

Dépannage

Probleme	Cause & Correction
Pas d'alimentation.	<ul style="list-style-type: none"> Le cordon d'alimentation n'est pas branché. Branchez le cordon d'alimentation. Assurez-vous qu'il n'y a pas une coupure d'électricité. Vérifiez en mettant d'autres appareils électroniques en marche.
Absence de son.	<ul style="list-style-type: none"> Assurez-vous d'avoir sélectionné la bonne fonction. Appuyez sur la touche FUNCTION pour vérifier la fonction sélectionnée. Les câbles de l'enceinte ne sont pas correctement branchés. Branchez les câbles de l'enceinte correctement. Le volume est réglé au minimum. Utilisez le bouton de contrôle du volume pour régler le volume.
L'appareil ne démarre pas la lecture.	<ul style="list-style-type: none"> Un disque illisible a été inséré. Insérez un disque lisible. Aucun disque n'est présent dans le lecteur. Le disque est sale. Nettoyez le disque. (Reportez-vous à la page 23.) Le disque est inséré à l'envers. Placez le disque avec l'étiquette ou le côté imprimé vers le haut.
Impossible d'ajuster correctement les stations de radio.	<ul style="list-style-type: none"> L'antenne est mal positionnée ou raccordée. Réglez sa position. La force du signal de la station de radio est trop faible. Ajustez la station manuellement. Aucune station n'a été préréglée ou les stations préréglées ont été effacées (lors de l'ajustement par recherche des canaux préréglés). Préréglez des stations de radio (reportez-vous à la page 14 pour plus de détails).
La télécommande ne fonctionne pas correctement.	<ul style="list-style-type: none"> La télécommande n'est pas pointée vers le capteur de l'appareil. Pointez la télécommande vers le capteur de l'appareil. La télécommande est trop éloignée de l'appareil. Actionnez la télécommande dans un rayon de 5 m de l'appareil. Il y a un obstacle entre la télécommande et l'appareil. Retirez l'obstacle. La pile de la télécommande est vide. Remplacez les piles par des piles neuves.
L'iPod/iPhone ne fonctionne pas.	<ul style="list-style-type: none"> Vérifiez que le lecteur est connecté correctement à l'appareil. Connectez-le correctement à l'appareil.

Marques de commerce et licences



Les indications « Made for iPod » (Fabriqué pour iPod) et « Made for iPhone » (Fabriqué pour iPhone) signifient que le développeur d'un accessoire électronique conçu pour être connecté spécifiquement à un iPod ou un iPhone respectivement, certifie que son produit répond aux normes de performances d'Apple. Apple n'est pas responsable pour le fonctionnement de cet appareil ou de sa conformité avec les normes de sécurité et de réglementation. S'il vous plaît noter que l'utilisation de cet accessoire avec votre iPod, iPhone peut affecter les performances sans fil.

Lorsque vous reformatez un disque réenregistrable, vous devez régler l'option du format du disque sur [Masterisé] pour que celui-ci soit compatible avec les lecteurs LG. Lorsque vous réglez l'option sur Life File System, vous ne pouvez pas l'utiliser sur les lecteurs LG. (Masterisé/Life File System : système de format de disque pour Windows Vista)

Spécifications générales

Général	
Alimentation électrique	Reportez-vous à l'étiquette principale.
Consommation électrique	Reportez-vous à l'étiquette principale.
Poids net	2,3 kg
Dimensions (L x H x P)	230 x 125 x 243 mm
Température de fonctionnement	5 °C à 35 °C (41 °F à 95 °F)
Humidité de fonctionnement	5 % à 85 %

Syntoniseur	
Ecart de Syntonisation FM	87,5 à 108,0 MHz ou 87,50 à 108,00 MHz

Amplificateur	
Puissance de sortie	30 W + 30 W

CD	
Réponse en fréquence	40 Hz à 20 kHz
Rapport signal/bruit	70 dB
Gamme dynamique	55 dB

USB	
Version USB	USB 2,0 ou USB 1,1
Alimentation électrique du bus	DC 5 V $\overline{\text{---}}$ 500 mA iPod/iPhone DC 5 V $\overline{\text{---}}$ 1 A

Enceintes	
Type	2 Enceintes 2 Pôle
Impédance	6 Ω
Puissance Nominale	30 W
Puissance Maximale	60 W
Dimensions (L x H x P)	150 x 251 x 170 mm
Poids net (1EA)	1,56 kg

- Le design et les spécifications sont sujets à modifications sans pré avis.

Entretien

Manipulation de l'appareil

Conservez le carton et les emballages d'origine

Si vous devez transporter l'appareil, pour une protection maximale, emballez-le tel que vous l'avez reçu à sa sortie de l'usine.

Entretien des surfaces extérieures

N'utilisez pas de liquides volatiles tels qu'un insecticide en aérosol à proximité de l'appareil.

Si vous frottez trop fort, vous risquez d'endommager la surface.

Ne laissez pas de produits en caoutchouc ou en plastique en contact prolongé avec l'appareil.

Nettoyage de l'appareil

Pour nettoyer l'appareil, utilisez un chiffon doux et sec. Si les surfaces sont très sales, utilisez un chiffon doux légèrement humidifié d'une solution détergente douce. N'utilisez pas de solvants puissants tels que alcool, benzène ou diluants, car ces derniers risquent d'endommager la surface de l'appareil.

Entretien de l'appareil

Ce lecteur est un appareil de précision à haute technologie. Si la lentille optique et les composants du lecteur sont sales ou usés, la qualité de l'image peut s'en trouver diminuée. Pour plus de détails, contactez votre service après-vente agréé le plus proche.

Remarques sur les disques

Manipulation des disques

Ne touchez pas la face de lecture des disques.

Rangement des disques

Après la lecture, rangez le disque dans son boîtier. N'exposez pas le disque aux rayons directs du soleil ni à des sources de chaleur et ne le laissez jamais dans une voiture garée en plein soleil.

Nettoyage des disques

N'utilisez pas de solvants puissants tels que alcool, benzène, diluants, produits de nettoyage en vente dans le commerce ou vaporisateurs antistatiques destinés aux disques vinyle.

