

РЪКОВОДСТВО НА ПРИТЕЖАТЕЛЯ

3D ТЕЛЕВИЗОР ЗА ДОМАШНО КИНО LED LCD ТЕЛЕВИЗОР

Преди да използвате своя телевизор, прочетете внимателно това ръководство, преди да използвате своя телевизор и го запазете за справка в бъдеще.

МОДЕЛ CINEMA 3D
ТЕЛЕВИЗОР

DM2382D

МОДЕЛ LED LCD
ТЕЛЕВИЗОР

M2382D
M2482D

СЪДЪРЖАНИЕ

4 ЛИЦЕНЗИ

5 ПРОЦЕДУРА ЗА МОНТАЖ

6 СГЛОБЯВАНЕ И ПОДГОТОВКА

- 6 Разопаковане
- 7 - CINEMA 3D TV
- 8 - LED LCD ТЕЛЕВИЗОР
- 9 Части и бутони
- 10 Повдигане и преместване на телевизора
- 11 Настройка на телевизора
- 11 - Монтиране на стойката
- 12 - Монтаж върху маса
- 13 - Подреждане на кабелите
- 14 - Сваляне на стойката
- 15 - Монтаж на стена

17 ГЛЕДАНЕ НА ТЕЛЕВИЗИЯ

- 17 Първоначално включване на телевизора

19 ОСЪЩЕСТВЯВАНЕ НА ВРЪЗКИ

- 19 Свързване на антена
- 20 Свързване с HD приемник, DVD, VCR плейър или гейминг устройство
- 20 - HDMI свързване
- 21 - Връзка HDMI към DVI
- 22 - Свързване на компоненти
- 23 - Връзка чрез композитен кабел
- 24 - Свързване чрез Euro Scart
- 25 Свързване с аудио система
- 25 - Цифрова оптична аудио връзка
- 26 - Свързване на слушалки
- 27 Свързване с USB
- 27 Свързване със CI модул
- 28 Свързване с компютър
- 29 - HDMI свързване
- 30 - Връзка HDMI към DVI
- 31 - RGB свързване

32 ДИСТАНЦИОННО УПРАВЛЕНИЕ

- 32 CINEMA 3D TV
- 34 LED LCD ТЕЛЕВИЗОР

36 ПЕРСОНАЛИЗИРАНЕ НА НАСТРОЙКИ

- 36 Достъп до главните менюта

37 ИЗПОЛЗВАНЕ НА ТОВА РЪКОВОДСТВО НА ПОТРЕБИТЕЛЯ

- 37 Достъп до менюто на ръководството на потребителя.
- 37 - Използване на менюто на телевизора
- 37 - Използване надистанционно управление

38 3D ИЗОБРАЖЕНИЯ (САМО ПРИ 3D ТЕЛЕВИЗОРИ ЗА ДОМАШНО КИНО)

- 38 3D технология

39 ПОДДРЪЖКА

- 39 Почистване на вашия телевизор
- 39 Екран и рамка
- 39 Шкаф и стойка
- 39 Захранващ кабел
- 40 Предотвратяване на проблема следствие разработването на плазмения панел (burn in) на екрана на телевизора ви.

41 ОТСТРАНЯВАНЕ НА НЕИЗПРАВНОСТИ

- 41 Общи
- 41 Използване на безопасен режим

42 СПЕЦИФИКАЦИИ

48 ИЧ КОД (ОТНАСЯ СЕ САМО ЗА В2В МОДЕЛА, ИЗПОЛЗВАН НА МЕСТА КАТО НАПРИМЕР В ХОТЕЛИ)

50 НАСТРОЙКА НА ВЪНШНО УСТРОЙСТВО ЗА УПРАВЛЕНИЕ (ОТНАСЯ СЕ САМО ЗА В2В МОДЕЛА, ИЗПОЛЗВАН НА МЕСТА КАТО НАПРИМЕР В ХОТЕЛИ)

- 50 Настройка на RS-232C
- 51 Конфигурации на RS-232C
- 52 Комуникационни параметри
- 52 Команден референтен списък
- 53 Протокол за предаване / получаване

ЛИЦЕНЗИ

В зависимост от модела поддържаните лицензи може да са различни. За допълнителна информация посетете www.lg.com.



Произведено по лиценз от Dolby Laboratories. "Dolby" и двойният "D" символ са търговски марки на Dolby Laboratories.



HDMI, логото на HDMI и интерфейсът за високодетаилна мултимедия са търговски марки на HDMI Licensing LLC.



ИНФОРМАЦИЯ ЗА DIVX VIDEO: DivX® е цифров видео формат, създаден от DivX, LLC, подразделение на Rovi Corporation. Това е официално DivX Certified® устройство, което възпроизвежда DivX видео. За допълнителна информация и софтуерни инструменти за преобразуване на файловете ви в DivX видеоклипове, посетете divx.com.
ИНФОРМАЦИЯ ЗА DIVX ВИДЕО ПРИ ПОИСКВАНЕ: това DivX Certified® устройство трябва да се регистрира, за да може да възпроизвеждате на него закупени филми във формат DivX видео при поискване (VOD). За да получите своя регистрационен код, открийте раздела DivX VOD в менюто за настройка на своето устройство. За допълнителна информация как да завършите регистрацията си, отидете на адрес vod.divx.com.

DivX Certified® за изпълнение на DivX® видео до HD 1080p, включително платено съдържание.

DivX®, DivX Certified® и свързаните с тях лога са търговски марки на Rovi Corporation или нейни подразделения и се използват съгласно лицензионни условия.

Обхванато от един или повече от следните американски лицензи:
7 295 673; 7 460 668; 7 515 710; 7 519 274

ПРОЦЕДУРА ЗА МОНТАЖ

- 1 Отворете опаковката и се уверете, че всички принадлежности са включени.
- 2 Прикрепете стойката за телевизора.
- 3 Свържете външно устройство към телевизора.



ЗАБЕЛЕЖКА

- Възможно е вашият телевизор да изглежда различно от този на показаното изображение.
- OSD (екранното меню) на вашия телевизор може леко да се различава от това, показано в ръководството.
- Наличните менюта и опции може да се различават от входния източник или модела на устройството, което използвате.
- В бъдеще е възможно към този модел телевизори да се добавят нови функции.

СГЛОБЯВАНЕ И ПОДГОТОВКА

Разопаковане

Проверете дали следните части се намират в окомплектовката на продукта. Ако някой от аксесоарите липсва, се обърнете към местния представител, от който сте закупили продукта. Илюстрациите в това ръководство може да се различават от действителния продукт и аксесоари.



ЗАБЕЛЕЖКА

- Аксесоарите, предоставени заедно с устройството, може да са различни в зависимост от модела.
- Продуктовите спецификации или съдържанието на това ръководство може да се променят без предизвестие поради актуализиране на функции на устройството.

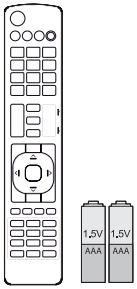


ВНИМАНИЕ

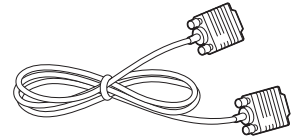
- За да осигурите безопасността и продължителната експлоатация на продукта, не използвайте никакви пиратски версии.
- Всяка повреда или щети, нанесени вследствие използването на пиратски версии, не се обхващат от гаранцията.
- При някои модели тънкият слой върху екрана е част от телевизора, затова не го отлепяйте.

CINEMA 3D TV

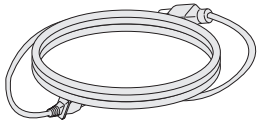
DM2382D

**Дистанционно управление /
батерии (AAA)**

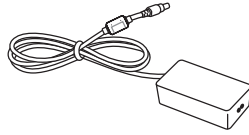
(Вижте стр.32)

**Компакт-диск (ръководство на
притежателя) / карти****RGB кабел**

(Вижте стр.31)

**Захранващ кабел**

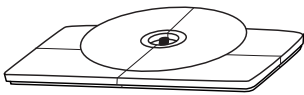
(Вижте стр.12)

**AC-DC адаптер**

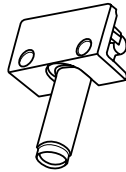
(Вижте стр.12)

**Скоба за прибиране на
кабели**

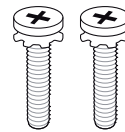
(Вижте стр.13)

**Основа на стойката**

(Вижте стр.11)

**Корпус на стойката**

(Вижте стр.11)

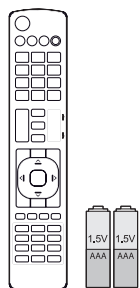
**Монтажни винтове
2 ЕА**

(Вижте стр.11)

**Компакт-диск с TriDef 3D
софтуер / кратко ръководство
за инсталиране****3D очила (стандартен тип / със закрепване)**

Броят 3D очила може да е различен в зависимост от модела или страната.

LED LCD ТЕЛЕВИЗОР M2382D M2482D

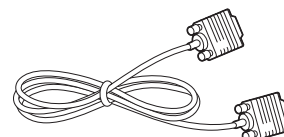


**Дистанционно управление /
батерии (AAA)**

(Вижте стр.34)

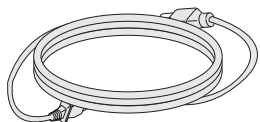


**Компакт-диск (ръководство на
притежателя) / карти**



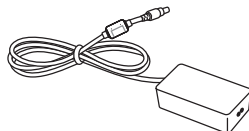
RGB кабел

(Вижте стр.31)



Захранващ кабел

(Вижте стр.12)



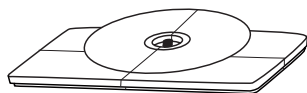
AC-DC адаптер

(Вижте стр.12)



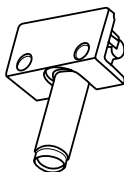
**Скоба за прибиране на
кабели**

(Вижте стр.13)



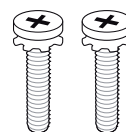
Основа на стойката

(Вижте стр.11)



Корпус на стойката

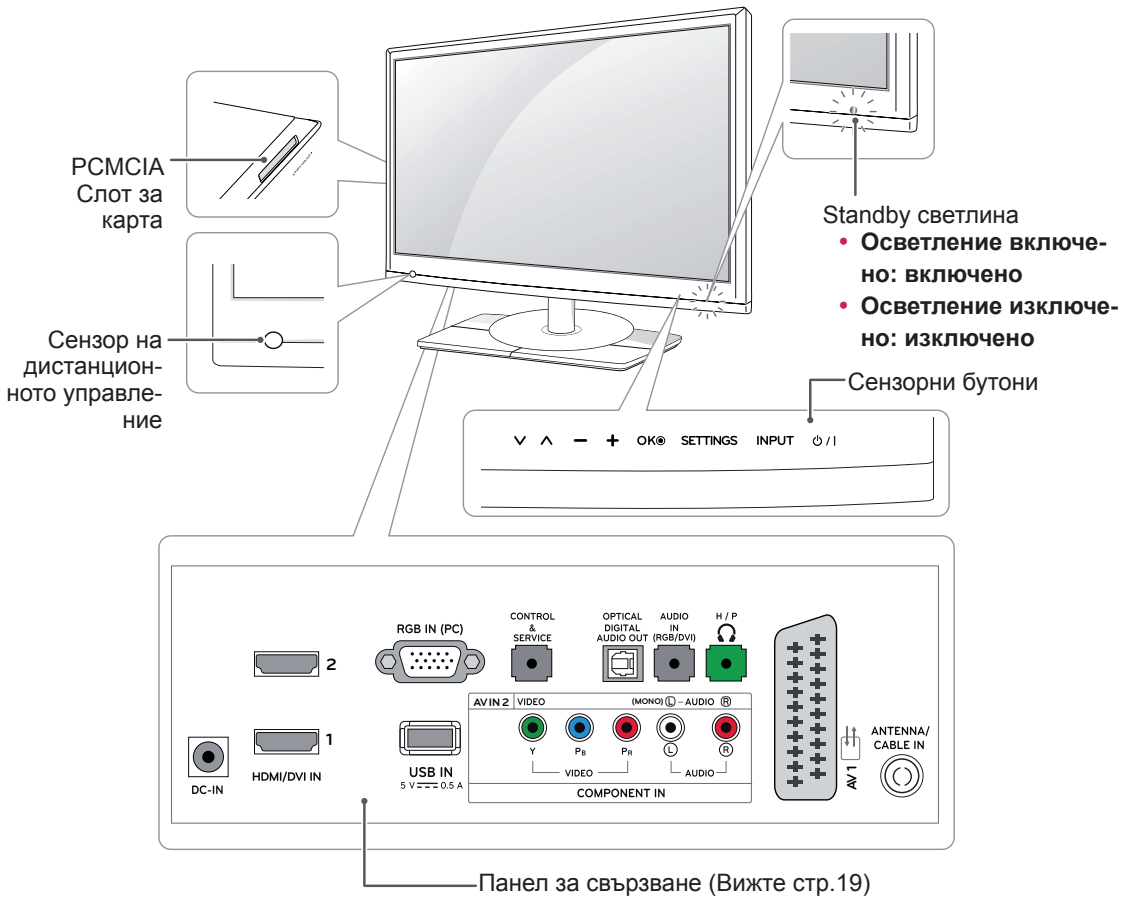
(Вижте стр.11)



**Монтажни винтове
2 ЕА**

(Вижте стр.11)

Части и бутони



Сензорен бутон	Описание
∨ ∨	Превъртате през записаните програми.
- +	Регулира силата на звука.
OK	Избира маркираната опция от менюто или потвърждава въведени данни.
SETTINGS	Влизате в главните менюта или записвате въведените данни и излизате от менютата.
INPUT	Сменя входния източник.
⏻ / ⏻	Включва или изключва захранването.

! ЗАБЕЛЕЖКА

Всички бутони са сензорни и могат да се активират чрез едно докосване с пръст.

Повдигане и преместване на телевизора

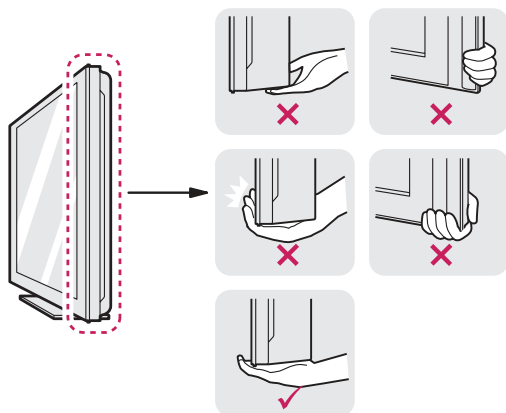
Когато премествате или повдигате телевизора, прочетете следната информация, за да предотвратите надраскване или повреда и да осигурите безпроблемно транспортиране, независимо от модела и размера на телевизора.



ВНИМАНИЕ

Винаги избягвайте да докосвате екрана, тъй като това може да доведе до повреда в него или в някои пиксели, които служат за изграждане на изображенията.

- Препоръчително е да премествате телевизора в кутията или опаковъчния материал, в който първоначално е бил доставен.
- Преди да местите или повдигате телевизора, изключете захранващия и всички останали кабели.
- Хванете здраво горната и долната рамка на телевизора. В никакъв случай не го хващайте за прозрачното платно, високоговорителя или решетката на високоговорителя.



- Когато държите телевизора, екранът трябва да е поставен с лице, не насочено към вас, за да го предпазите от надраскване.



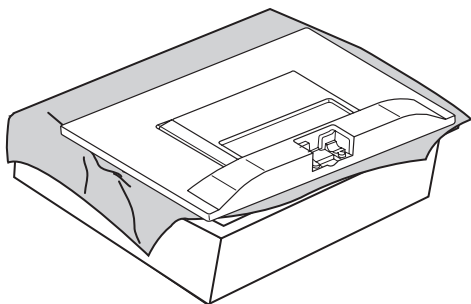
- Когато транспортирате телевизора, не го излагайте на раздрусване или прекомерна вибрация.
- Когато транспортирате телевизора, го дръжте в изправено положение, никога не го обръщайте на една страна и не го наклоняйте вляво или вдясно.

Настройка на телевизора

Монтиране на стойката

Ако не искате да окачите телевизора на стена, следвайте инструкциите по-долу, за да го поставите на стойка.

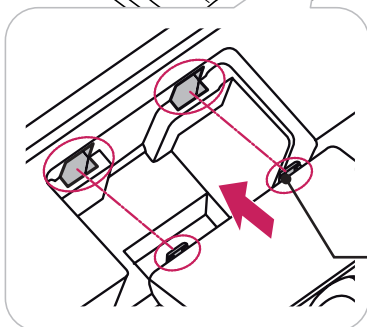
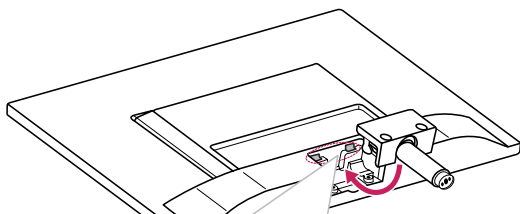
- 1 Поставете телевизора върху хоризонтална повърхност с екрана, сочещ с лице надолу.



ВНИМАНИЕ

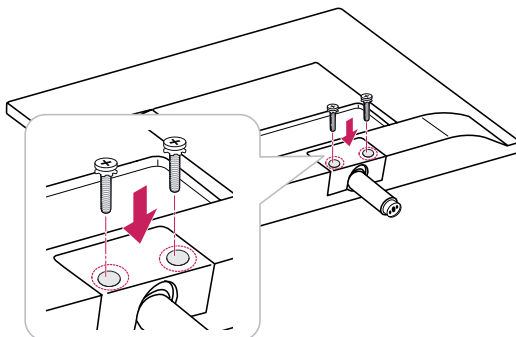
- Поставете пенеста подложка или мека предпазна кърпа върху повърхността, за да защитите екрана от повреда.
- Когато монтирате стойката към телевизора, поставете екрана с лице надолу върху маса с мека подложка или хоризонтална повърхност, за да предпазите екрана от надраскване.

- 2 Извадете корпуса на стойката от телевизора. Поставете двете отделения на корпуса на стойката директно във вдлъбнатината на основния модул на телевизора и ги застопорете, като натиснете лявата и дясната долна част.



Чекмедже

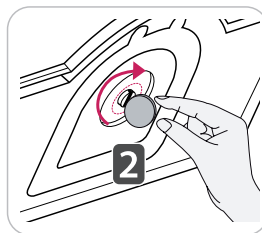
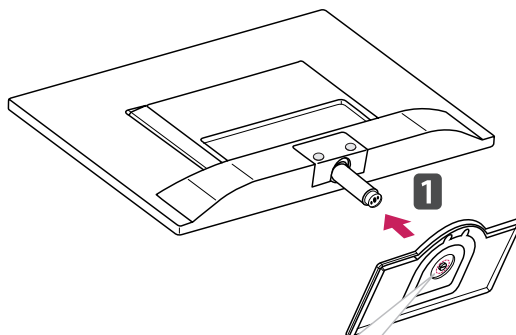
- 3 Застопорете телевизора и Корпус на стойката с двата винта.



ПРЕДУПРЕЖДЕНИЕ

Ако не затегнете винта добре, телевизорът може да падне и да се повреди.

- 4 Извадете основата на стойката от корпуса ѝ, като завъртите винта надясно с помощта на монета.



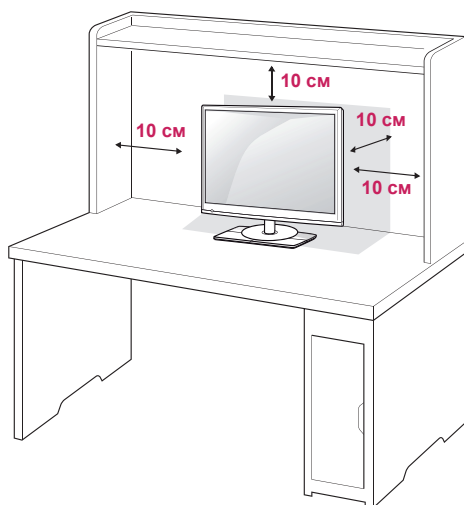
ВНИМАНИЕ

Затегнете добре винтовете, за да предотвратите накланяне на телевизора напред. Не претягайте.

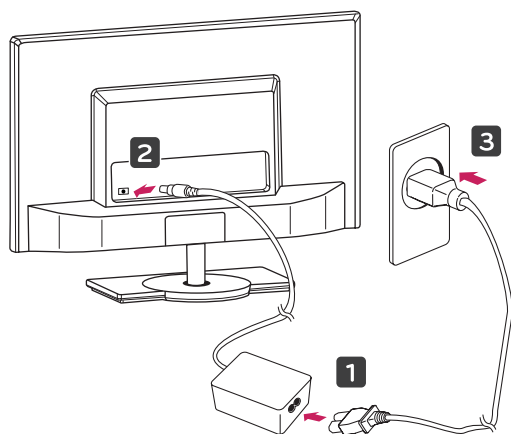
Монтаж върху маса

- 1 Повдигнете и наклонете телевизора така, че да застане изправен върху масата.

Оставете разстояние от 10 см (минимум) от стената, за да осигурите необходимата вентилация.



- 2 Включете **AC-DC адаптер** изахранващия кабел в електрически контакт.



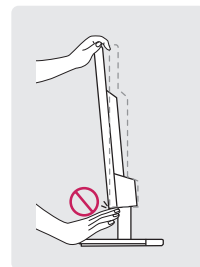
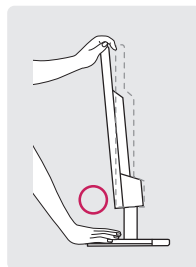
ВНИМАНИЕ

Не поставяйте телевизора близо до или върху топлинни източници, тъй като това може да причини пожари или други щети.

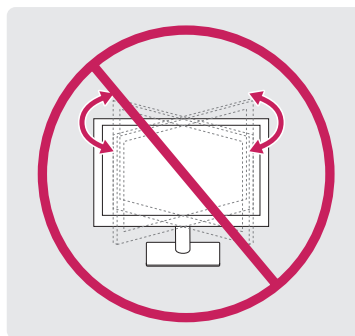


ПРЕДУПРЕЖДЕНИЕ

- Когато регулирате ъгъла, не хващайте телевизора за долната му рамка, както е показано на следната илюстрация, защото може да нараните пръстите си.



- Този телевизор не разполага с функция въртене. Не завъртайте екрана на телевизора вляво или вдясно. Ако го направите, може да се повреди.

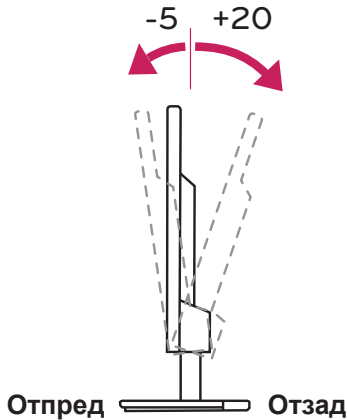


ВНИМАНИЕ

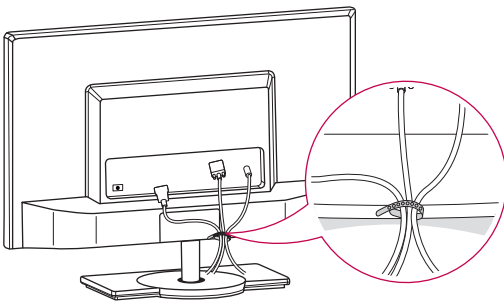
Най-напред изключете захранването и след това пристъпете към преместване или монтаж на телевизора. В противен случай може да причините електрически удар.

! ЗАБЕЛЕЖКА

Наклонете от +20 до -5 градуса нагоре или надолу, за да регулирате ъгъла на телевизора така, че да ви е подходящо за гледане.

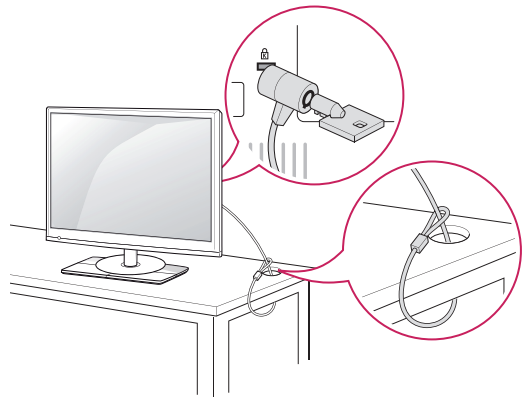
**Подреждане на кабелите**

Съберете и стегнете заедно кабелите с помощта на халката за придържане на кабели.

**Използване на защитната система Кенсингтън**

Конекторът на защитната система Кенсингтън се намира на гърба на телевизора. За допълнителна информация относно инсталирането и употребата, разгледайте ръководството, предоставено към защитната система Кенсингтън или посетете <http://www.kensington.com>.

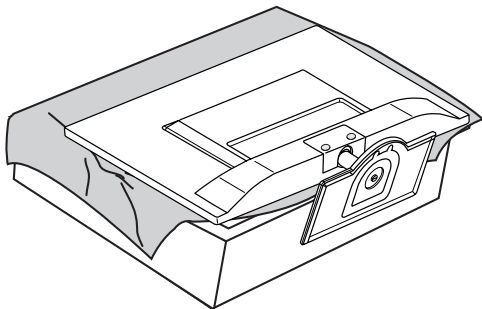
Включете кабела на защитната система Кенсингтън между телевизора и масата.

**! ЗАБЕЛЕЖКА**

Защитната система Кенсингтън не е задължителна. Можете да закупите допълнителни аксесоари от повечето стандартни магазини за електроника.

Сваляне на стойката

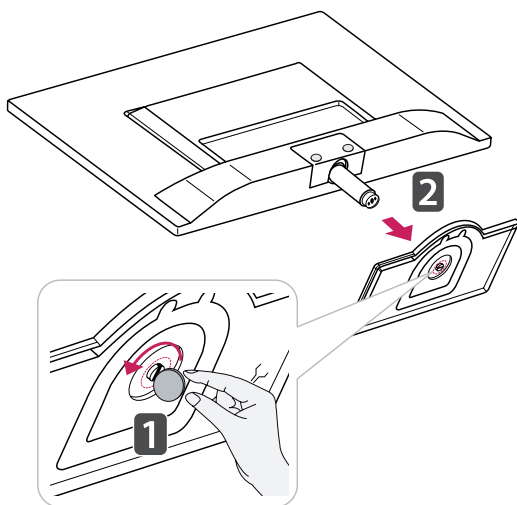
- 1 Поставете телевизора върху хоризонтална повърхност с екрана, сочещ с лице надолу.



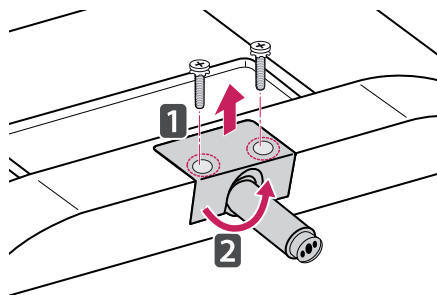
ВНИМАНИЕ

- Поставете пенеста подложка или мека предпазна кърпа върху повърхността, за да защитите екрана от повреда.
- Когато монтирате стойката към телевизора, поставете екрана с лице надолу върху маса с мека подложка или хоризонтална повърхност, за да предпазите екрана от надраскване.

- 2 Завийте винта наляво и след това извадете навън **основата на стойката**, като я издърпате от **корпуса** ѝ.

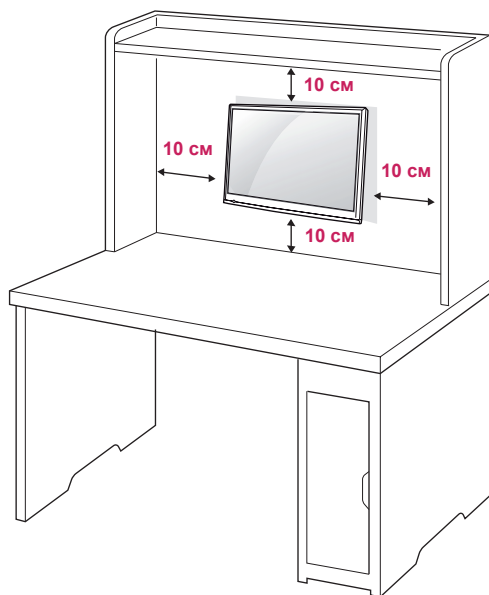


- 3 Развинтете двата винта и издърпайте **корпуса на стойката** от телевизора.



Монтаж на стена

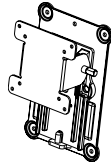
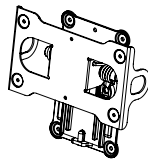
За да осигурите добра вентилация, оставете разстояние от по 10 см от всяка страна до стената. Можете да получите инструкциите за инсталация от вашия търговски представител, разгледайте допълнителните указания за монтаж на конзола под наклон на стена и ръководството за монтаж.



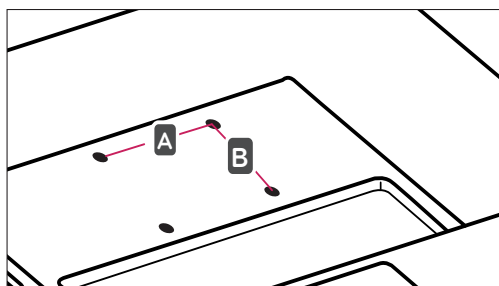
А ако планирате да монтирате телевизора на стена, закачете конзолата за окачване на стена (допълнителни части) към гърба на телевизора. Когато монтирате телевизора с помощта на конзола за поставяне на стена (допълнителни части), поставяйте го внимателно, за да не го изпуснете.

- 1 Моля, използвайте винт и средства за монтаж на стена в съответствие със стандартите VESA.
- 2 Ако използвате винта по-дълго, отколкото е указано по стандарт, телевизорът може да се повреди.
- 3 Ако използвате неправилен винт, устройството може да се повреди и да се изпусне от окачването. Ако това се случи, LG Electronics няма да носи отговорност за последствията.

- 4 Съвместима с VESA само по отношение на размера на интерфейса на монтиране и спецификациите на монтажните винтове.
- 5 Използвайте VESA стандарта по-долу.
 - 784,8 мм и по-малко (30,9 инча)
 - * Дебелина на стенната конзола: 2,6 мм
 - * Винт: Ф 4,0 мм x стъпка 0,7 мм x дължина 10 мм
 - 787,4 мм и повече (31,0 инча)
 - * Използвайте съвместими с VESA стандарта конзоли и винтове.

Модел	M2382D DM2382D	M2482D
VESA (A x B)	75 X 75	200 X 100
Стандартен винт	M4	M4
Брой винтове	4	4
Конзола за монтиране на стена (допълнителна)	RW120 	RW240 

- VESA (A x B)



**ВНИМАНИЕ**

- Най-напред изключете захранването и след това пристъпете към преместване или монтаж на телевизора. В противен случай може да причините електрически удар.
- Ако монтирате телевизора на тавана или на стена под наклон, може да падне и да причини сериозно нараняване.
- Използвайте одобрени от LG конзоли за монтаж на стена и се обръщайте към местния представител или квалифициран специалист.
- Не пренатягайте винтовете, тъй като това може да причини повреда на телевизора и да доведе до отпадане на гаранцията ви.
- Използвайте винтове и монтажни елементи за стена, които съответстват на стандарта VESA. Всички повреди или наранявания, възникнали поради неправилна употреба или използване на неправилен аксесоар не се обхващат от гаранцията.



**ЗАБЕЛЕЖКА**

- Използвайте винтовете, които са посочени в спецификацията на винтовете на стандарта VESA.
- Комплектът за монтаж на стена съдържа ръководство за инсталация и необходимите за целта части.
- Конзолата за монтаж на стена не е задължителна. Можете да закупите допълнителни аксесоари от повечето стандартни магазини за електроника.
- Дължината на винтовете може да е различна в зависимост от монтажа на стена. На всяка цена използвайте подходящата за целта дължина.
- Допълнителна информация ще откриете в ръководството към стойката за стена.

ГЛЕДАНЕ НА ТЕЛЕВИЗИЯ

Първоначално включване на телевизора

При първоначално включване на телевизора се появява екрана за настройка. Изберете език и персонализирайте основните настройки.

- 1 Включете захранващия кабел в електрически контакт.
- 2 Натиснете  /  на телевизора или power button on the remote control , за да включите телевизора . Standby светлината се изключва.



ЗАБЕЛЕЖКА

Когато телевизорът е в енергоспестяващ режим, светлинният индикатор на захранването работи.

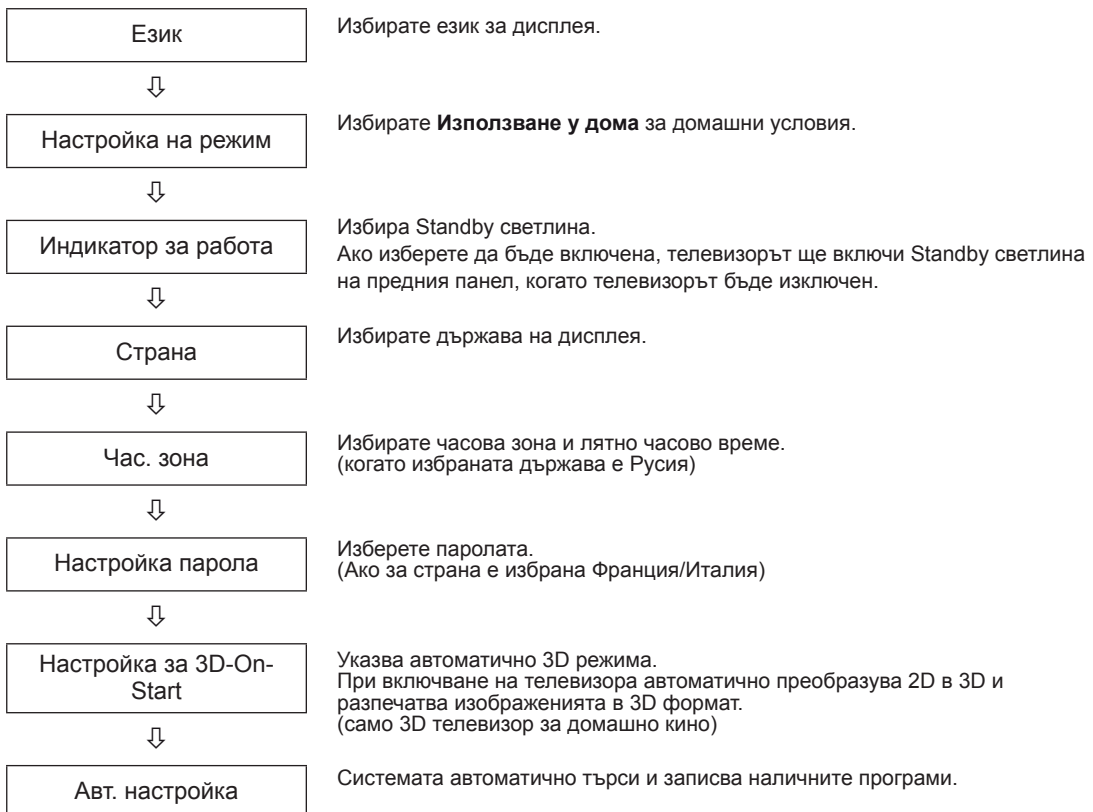
- 3 При първоначалното включване на телевизора ще се появи екранът за начална настройка.



ЗАБЕЛЕЖКА

Ако не използвате телевизора в продължение на 40 секунди след появата на екрана с менюто за настройка, това меню за настройка ще се затвори.

- 4 Следвайте инструкциите на екрана, за да настроите телевизора според предпочитанията си.




**ЗАБЕЛЕЖКА**

- За държавите, за които няма потвърдени DTV стандартни за излъчване, е възможно някои от DTV функциите да не са активни в зависимост от DTV средата на излъчване.
- Ако избраната държава е Франция, паролата няма да е '0', '0', '0', '0', а '1', '2', '3', '4'.
- За да могат изображенията да са с възможно най-доброто качество за вашата домашна среда, използвайте режим **Използване у дома**.
- Режимът **Демо в магазина** е подходящ режим за използване в магазини.
- Ако изберете режима **Демо в магазина**, предишно избраните настройки ще се възстановят до стойностите по подразбиране за режим **Демо в магазина** след 2 минути.

- 5 След като завършите с базовото настройване, натиснете **ОК**.

**ЗАБЕЛЕЖКА**

Ако не направите базовото настройване, екранът му ще се появи при следващото включване на телевизора.

- 6 За да изключите телевизора, натиснете  / | от телевизора.
Standby светлина се включва.

**ВНИМАНИЕ**

Изключвайте захранващия кабел от електрическия контакт, когато не използват телевизора продължително време.

**ЗАБЕЛЕЖКА**

- Можете и да превключите телевизора от компютърен на телевизионен режим, за целта натиснете **TV/PC**.
- Можете да използвате и **Фабр. нулиране**, като влезете в **ОПЦИЯ** от главните менюта.

ОСЪЩЕСТВЯВАНЕ НА ВРЪЗКИ

Свържете различни външни устройства с телевизора и сменете входящите режими, за да изберете някое от тях. За допълнителна информация относно свързването на външно устройство, разгледайте ръководството, предоставено заедно със съответното устройство.

Наличните външни устройства са: HD приемници, DVD плейъри, VCR, аудио системи, USB устройства за съхранение, компютри, камкордери или фотоапарати, гейминг устройства и други външни устройства.

ЗАБЕЛЕЖКА

- Ако записвате телевизионна програма с DVD рекордер или VCR, непременно включете сигналния входящ кабел на телевизора в него през DVD рекордер или VCR. За повече информация относно записването, разгледайте ръководството, предоставено заедно със свързаното устройство.
- Свързването на външното устройство може да е различно в зависимост от модела.
- Свържете външните устройства с телевизора, независимо от реда на подреждане на телевизионните портове.

Свързване на антена

Свържете антена, устройство за кабелна телевизия или декодер, за да гледате телевизия, като спазите следните условия. Илюстрациите може да се различават от действително наличните аксесоари, а радиочестотният кабел се използва по желание.

Включете телевизора в стенно гнездо за антена чрез радиочестотен кабел (75).



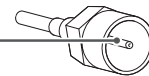
ЗАБЕЛЕЖКА

- Използвайте сплитер на сигнала, който е предназначен за повече от 2 телевизора.
- Ако качеството на изображението е лошо, монтирайте усилвател на сигнала, за да го подобрите.
- Ако качеството на изображението е лошо при монтирана антена, насочете я в правилата посока.
- Посетете <http://AntennaWeb.org> за допълнителна информация относно антени и свързване чрез кабел.

ВНИМАНИЕ

- В никакъв случай не огъвайте медната тел на радиочестотния кабел.

Медна тел



- Направете всички свързвания между устройствата съгласно инструкциите и след това включете захранващия кабел в контакт, за да предотвратите повреди на своя телевизор.

Свързване с HD приемник, DVD, VCR плейър или гейминг устройство

Свържете HD приемник, DVD, VCR плейър или гейминг устройство с телевизора и изберете подходящ входящ режим.

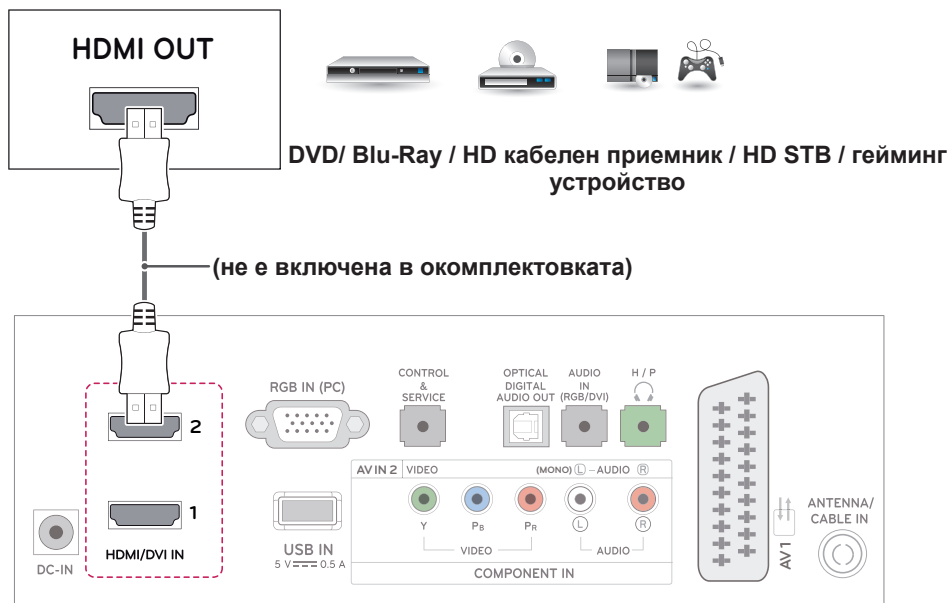
HDMI свързване

HDMI е най-качествената технология за свързване на устройство.

Предава цифровия видео сигнал от външно устройство към телевизора. Свързва външното устройство и телевизора чрез DVI-HDMI кабел, както е показано на следната илюстрация.

! ЗАБЕЛЕЖКА

- Използвайте High Speed HDMI™ кабел.
- High Speed HDMI™ кабелите са тествани за възможност да поемат HD сигнал до 1080p и по-висок.
- Поддържан DTV звук: MPEG, Dolby Digital
- Поддържан HDMI аудиоформат: Dolby Digital, PCM (до 192 KHz, 32k/44.1k/48k/88k/96k/176k/192k, DTS не се поддържа.)



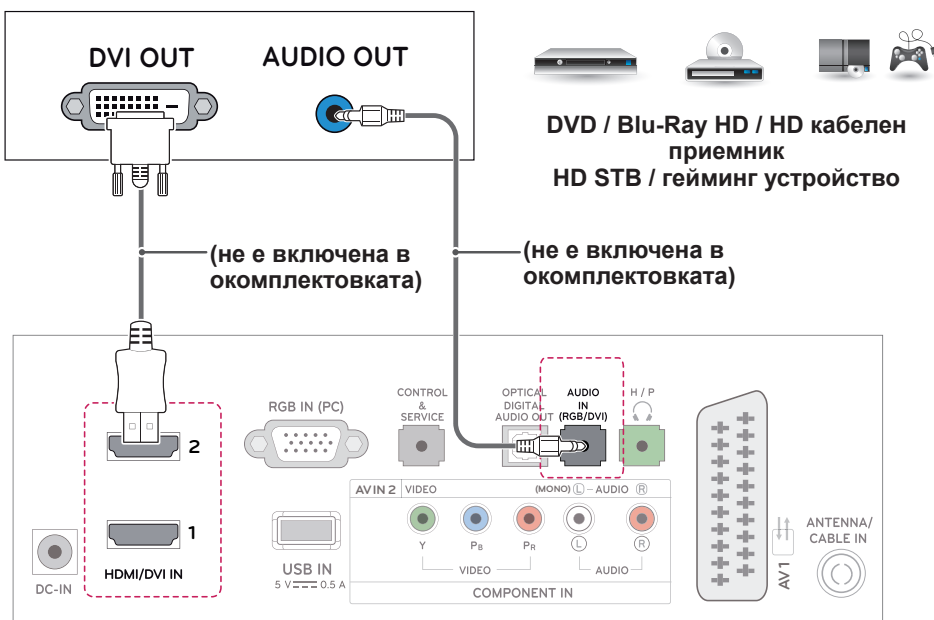
- За да се свържете, изберете произволен HDMI вход.
- Няма значение кой порт ще използвате.

Връзка HDMI към DVI

Предава цифровия видео сигнал от външно устройство към телевизора. Свързва външното устройство и телевизора чрез HDMI-DVI кабел, както е показано на следната илюстрация. За да пренесете аудио сигнал, свържете допълнителен аудио кабел.

ЗАБЕЛЕЖКА

Ако не използвате допълнителния външен високоговорител, свържете компютъра с телевизора с помощта на предоставения аудио кабел.



Свързване на компоненти

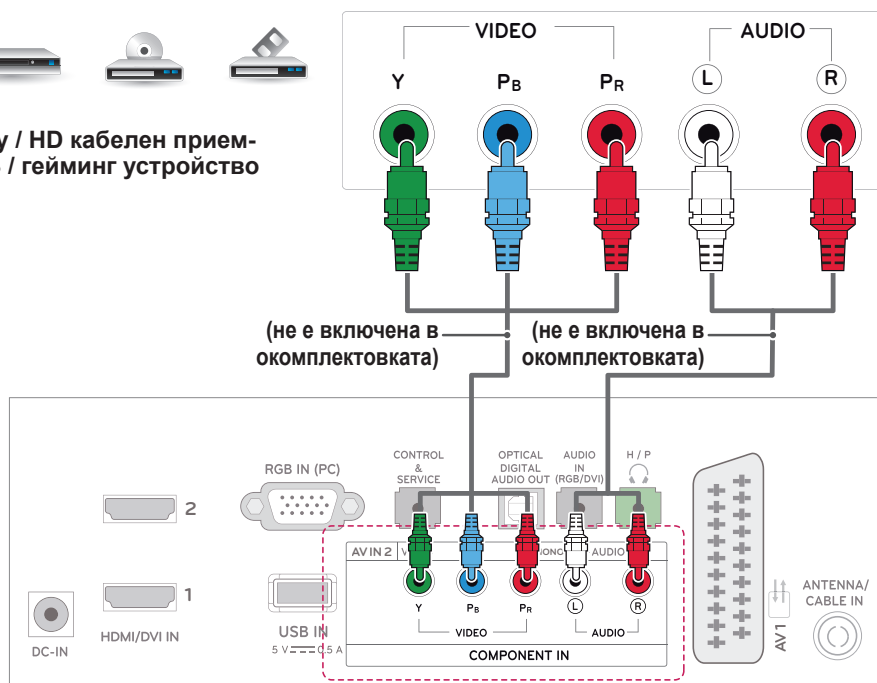
Предава аналоговите видео и аудио сигнали от външно устройство към телевизора. Свързва външното устройство и телевизора чрез компонентен кабел, както е показано на следната илюстрация. За да изведете образите чрез прогресивно сканиране, непременно използвайте компонентния кабел.

ЗАБЕЛЕЖКА

- Ако кабелите са поставени неправилно, може да доведат до показване на изображението в черно и бяло или с неясни цветове.
- Проверете, за да се уверите, че кабелите съответстват на съответната идентификация по цвят.



DVD/ Blu-Ray / HD кабелен приемник / HD STB / гейминг устройство

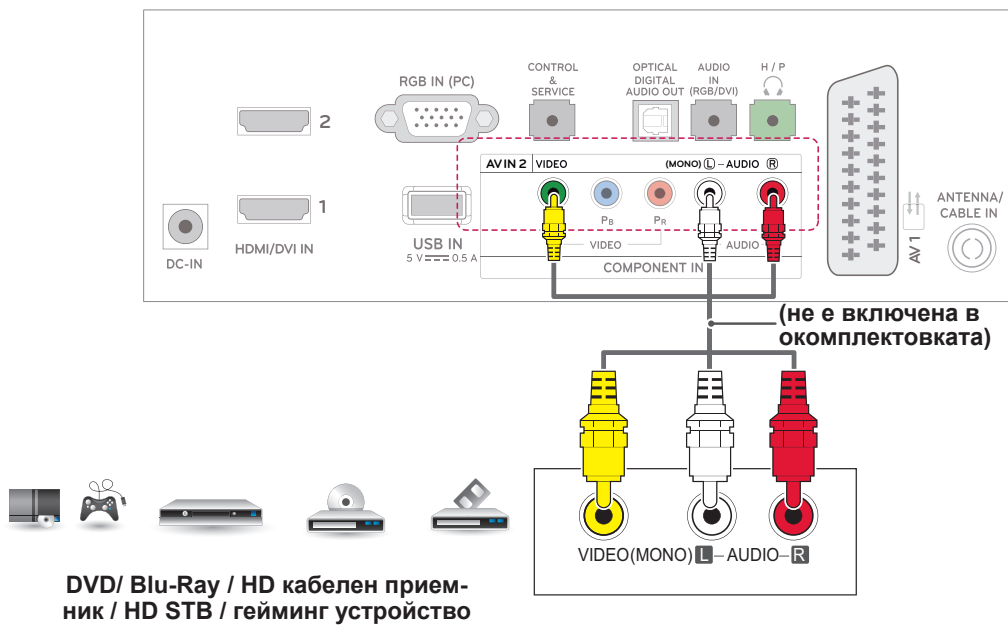


Връзка чрез композитен кабел

Предава аналоговите видео и аудио сигнали от външно устройство към телевизора. Свързва външното устройство и телевизора чрез композитен кабел, както е показано на следната илюстрация.

ЗАБЕЛЕЖКА

Проверете, за да се уверите, че кабелите съответстват на съответната идентификация по цвят.



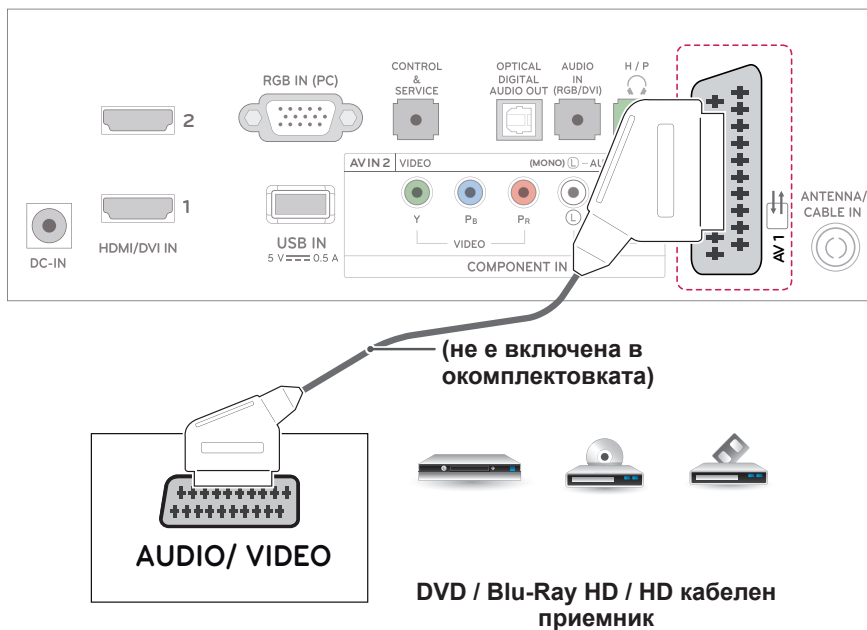
Свързване чрез Euro Scart

Предава видео и аудио сигналите от външно устройство към телевизора. Свързва външното устройство и телевизора чрез Euro Scart кабел, както е показано на следната илюстрация. За да изведете образите чрез прогресивно сканиране, непременно използвайте компонентния кабел.

Тип изход	AV1 (TV Out ¹)	AV1 (Когато When DTV определеният запис е в ход, използвайки необходимото оборудване за запис.)
Текущ входящ режим		
Цифрова телевизия	Цифрова телевизия	0
Аналогова телевизия, AV	Аналогова телевизия	(Режимът на въвеждане се конвертира в DTV.)
Компонент/RGB		
HDMI		

ЗАБЕЛЕЖКА

- Всички използвани Euro scart кабели трябва да са със защитен сигнал.
- Когато гледате цифрова телевизия в 3D режим на изобразяване, изходящите сигнали на екрана не могат да бъдат изведени чрез SCART кабела.
- Ако настроите 3D режима на опция "Вкл.", докато се извършва планиран запис по цифровата телевизия, изходящите сигнали на екрана не могат да бъдат изведени чрез SCART кабел, а самият запис не може да бъде осъществен.



Свързване с аудио система

Използвайте допълнителна външна аудио система вместо вградения високоговорител.



ЗАБЕЛЕЖКА

Ако използвате външно аудио устройство вместо вградения високоговорител, изключете опцията за високоговорител на телевизора.

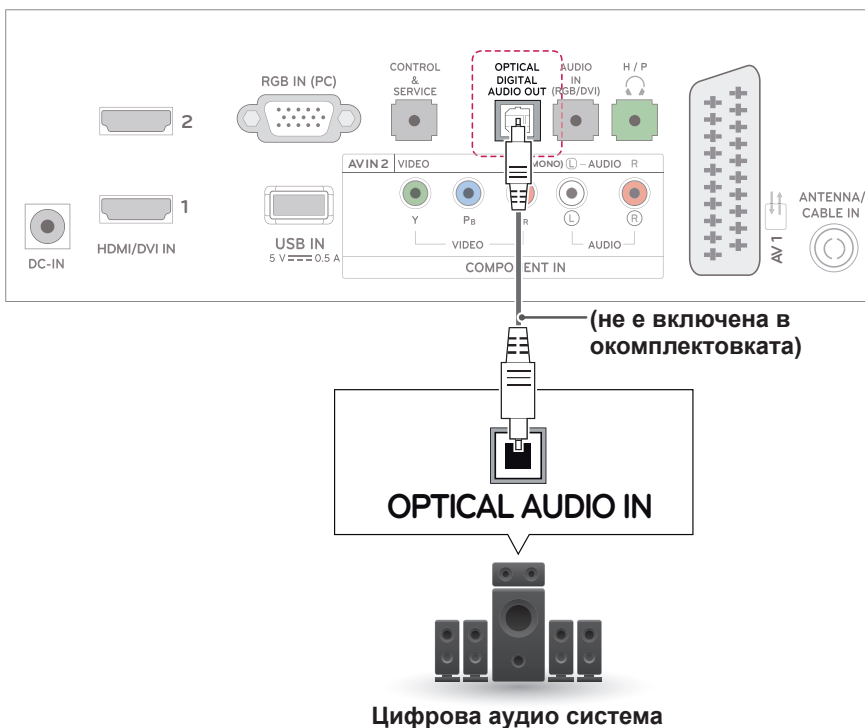
Цифрова оптична аудио връзка

Предава цифровия аудио сигнал от телевизора към външно устройство. Свързва външното устройство и телевизора чрез оптичния аудио кабел, както е показано на следната илюстрация.



ВНИМАНИЕ

- Не насочвайте погледа си към порта на оптичния изход. Поглеждането по посока на лазерния лъч може да повреди зрението ви.
- Аудио с функция ACP (защита на звука срещу копиране) може да блокира извеждането на цифров аудиосигнал.



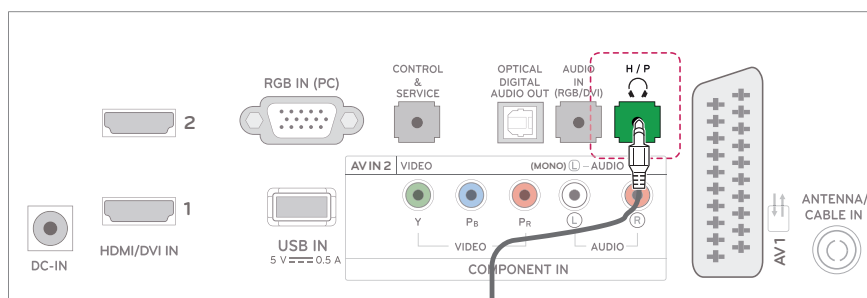
Свързване на слушалки

Предава сигнала на слушалките от телевизора към външно устройство. Свързва телевизора със слушалките, както е показано на следната илюстрация.



ЗАБЕЛЕЖКА

- АУДИО елементите от менюто са забранени при свързване на слушалки.
- При промяна на AV РЕЖИМА със свързани слушалки, промяната се прилага за видео, но не и за аудио.
- Оптичен цифров аудио количества не е на разположение, когато свързване на слушалки.
- Съпротивление на слушалки: 16 Ω
- Максимална изходна мощност на слушалки: от 10 mW до 15 mW
- Размер на жака на слушалките: 0,35 см



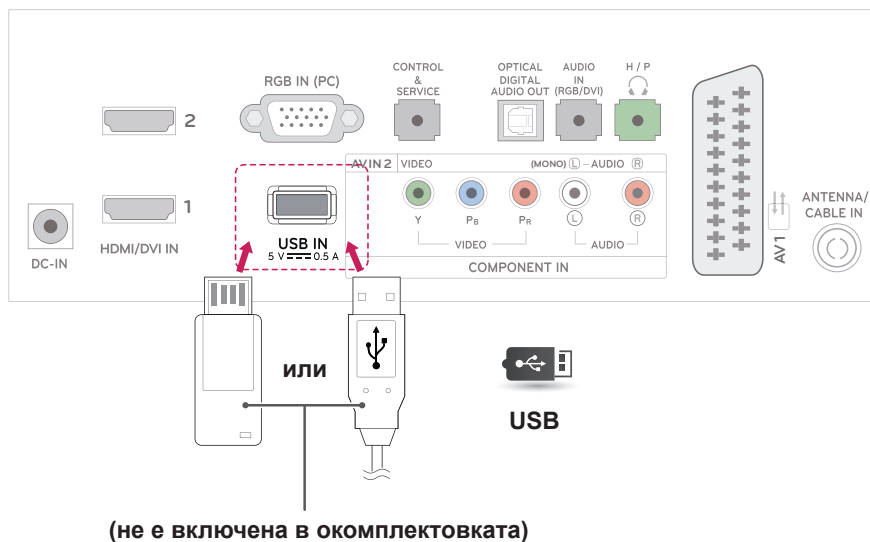
(не е включена в окомплектовката)



Headphone

Свързване с USB

Свързвате USB устройство за съхранение като например USB флаш памет, външен твърд диск, MP3 плейър или четец на USB карти с памет с телевизора и отваряте USB менюто, за да използвате различни мултимедийни файлове.

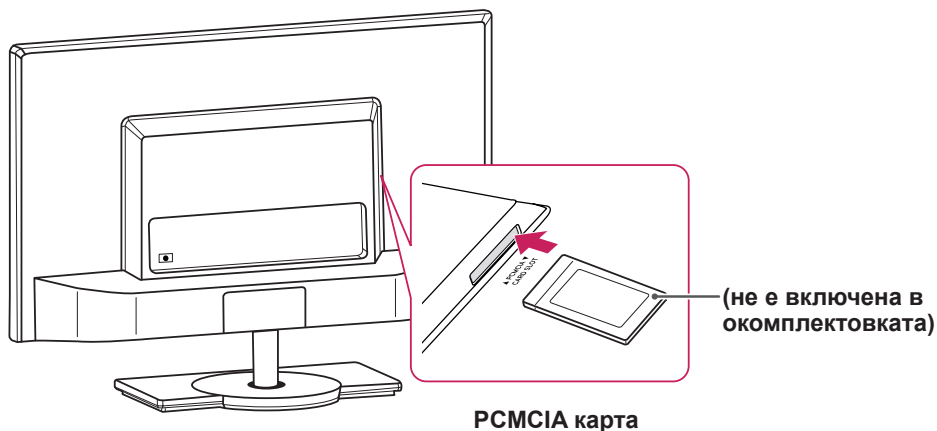


Свързване със CI модул

Вижте шифрованите (платените) услуги в цифров телевизионен режим. Тази функция не се предлага във всички държави.

ЗАБЕЛЕЖКА

Проверете дали CI модулът е поставен в слота за PCMCIA картата, като е спазена правилната насоченост. Ако модулът не е поставен правилно, това може да доведе до повреда на телевизора и слота за PCMCIA картата.



Свързване с компютър

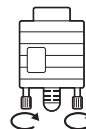
Вашият телевизор поддържа функцията "Plug & Play"* (Постави и изпълни) и има вградени високоговорители с Infinite Surround, които възпроизвеждат звука ясно и с пътен бас.

* Plug & Play (Постави и изпълни): тази функция се активира, когато компютърът разпознае включено в компютъра устройство от потребителя и го включва, без това устройство да трябва да се конфигурира или настройва от потребителя.



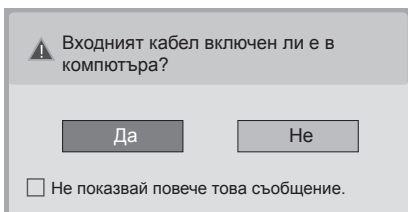
ЗАБЕЛЕЖКА

- За най-добро качество на изображението е препоръчително да използвате телевизора с HDMI връзка.
- Ако използвате външно аудио устройство вместо вградения високоговорител, изключете опцията за високоговорител на телевизора.
- Ако не използвате допълнителния външен високоговорител, свържете компютъра с телевизора с помощта на предоставения аудио кабел.
- Ако включите телевизора след като се охлади, екранът може да трепти. Това е нормално.
- Използвайте екраниран сигнален интерфейсен кабел, например D-sub 15 щифтов сигнален кабел и кабел HDMI към DVI с феритна сърцевина, за да осигурите стандартното съответствие на устройството.
- Някои дефектни точки могат да се превърнат в червени, зелени или сини точки по екрана. Това е нормално.
- Включете сигналния входящ кабел и го затегнете, като завиете винтовете по часовниковата стрелка.
- Не натискайте екрана с пръст продължително време, тъй като това може да предизвика последващо изкривяване на екрана.
- Избягвайте на екрана на монитора ви да стои неподвижно изображение продължително време, за да предотвратите появата на ефекта на прогаряне на матрицата на екрана. По възможност използвайте скрийнсейвър.



ЗАБЕЛЕЖКА

- Ако искате да използвате режима HDMI-PC, е необходимо да настроите входящия кабел на компютърен режим.
- Опцията **OSD (екранен дисплей)** се появява на екрана, както е показано по-долу.
 - » При включване на устройството в HDMI режим.
 - » Когато се превключва на HDMI режим.
 - » Когато се включва HDMI кабел без сигнал.



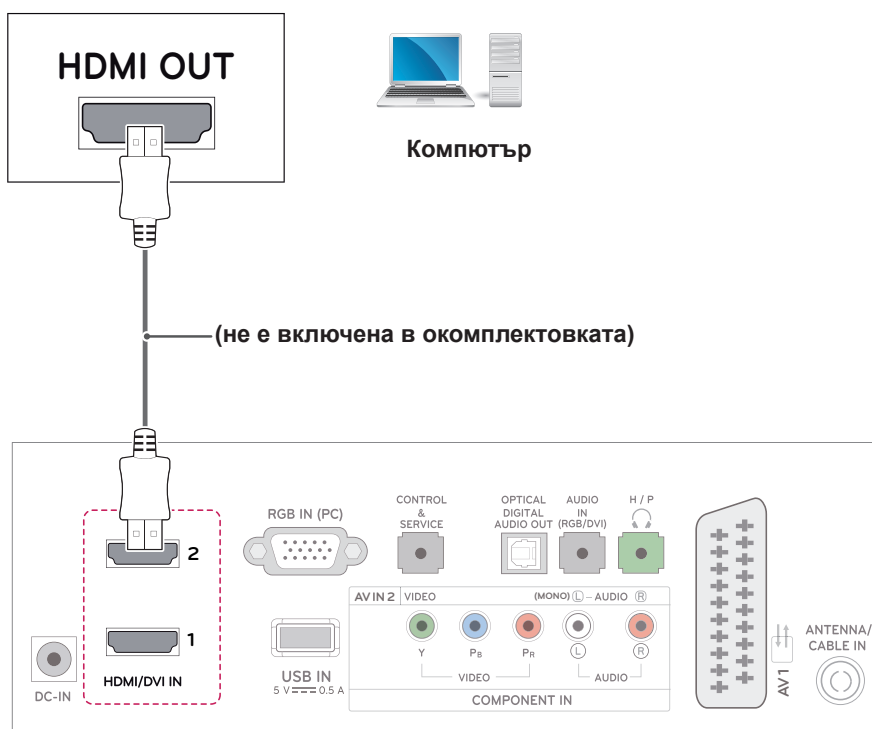
- Ако изберете **"Да"**, размерът и качеството на изображението се оптимизират спрямо компютъра ви.
- Ако изберете **"Не"**, размерът и качеството на изображението се оптимизират спрямо **AV устройство (DVD плейър, декодер, гейминг устройство)**.
- Ако изберете **"Не показвай повече това съобщение"**, то няма да се появява, докато не нулирате настройките на телевизора. Можете да промените зададената стойност в **SETTINGS ► ВХОД ► Входен сигнал**.
- Указаните стойности за HDMI1/HDMI2 се записват отделно.

HDMI свързване

Предава цифровите видео и аудио сигнали от компютъра ви към телевизора. Свързва компютъра и телевизора с HDMI кабела, както е посочено на следните илюстрации. Необходимо е да настроите компютъра като входно устройство, за да можете да свържете компютъра с телевизора чрез HDMI връзка.

! ЗАБЕЛЕЖКА

- Използвайте High Speed HDMI™ кабел.
- High Speed HDMI™ кабелите са тествани за възможност да поемат HD сигнал до 1080p и по-висок.
- Ако искате да използвате режима HDMI-PC, е необходимо да настроите входящия кабел на компютърен режим.
- Поддържан DTV звук: MPEG, Dolby Digital
- Поддържан HDMI аудиоформат: Dolby Digital, PCM (до 192 KHz, 32k/44.1k/48k/88k/96k/176k/192k, DTS не се поддържа.)



- За да се свържете, изберете произволен HDMI вход.
- Няма значение кой порт ще използвате.

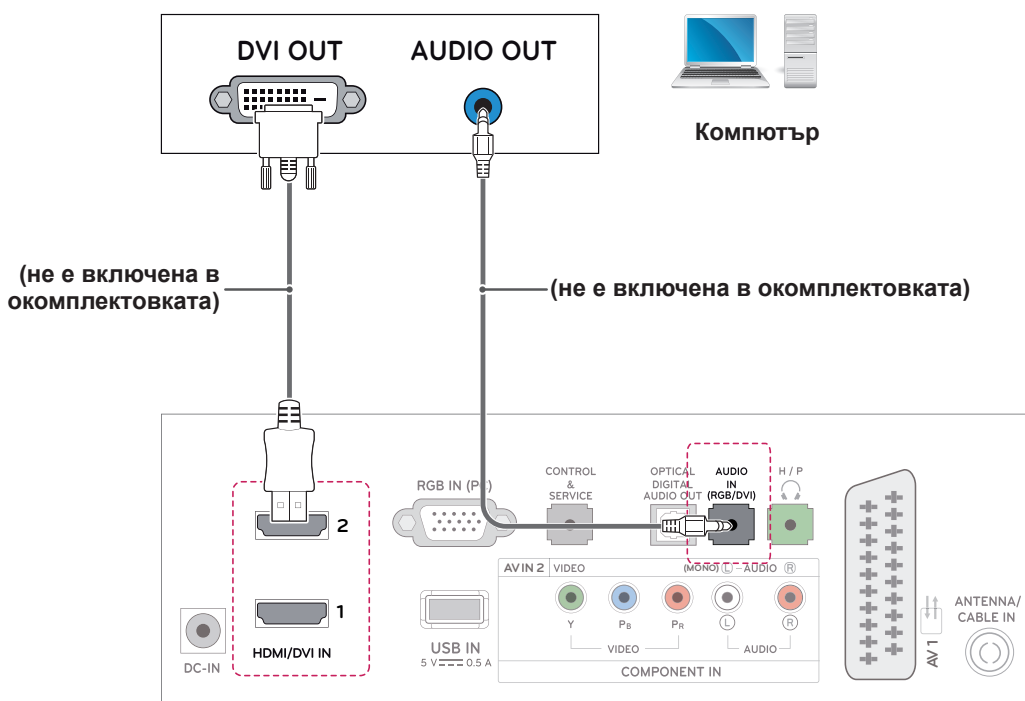
Връзка HDMI към DVI

Предава цифровия видео сигнал от компютъра към телевизора. Свързва компютъра и телевизора чрез кабел HDMI към DVI, както е показано на следните илюстрации. За да пренесете аудио сигнал, свържете допълнителен аудио кабел.



ЗАБЕЛЕЖКА

- Ако искате да използвате режима HDMI-PC, е необходимо да настроите входящия кабел на компютърен режим.
- Ако не използвате допълнителния външен високоговорител, свържете компютъра с телевизора с помощта на предоставения аудио кабел.

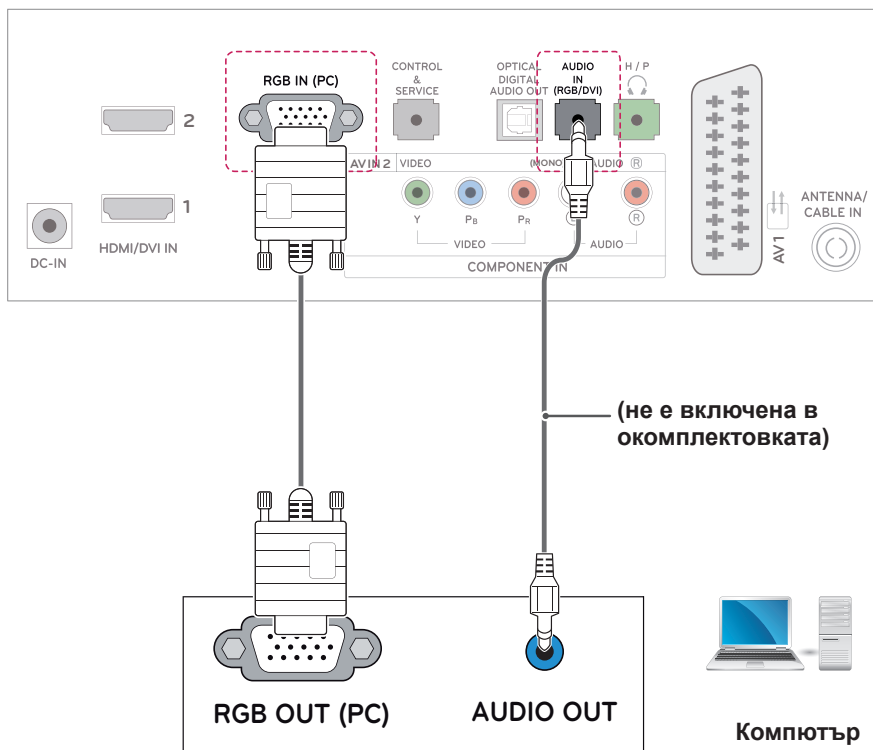


RGB свързване

Предава аналоговия видео сигнал от компютъра към телевизора. Свързва компютъра и телевизора чрез 15-цифтов D-sub кабел, както е показано на следните илюстрации. За да пренесете аудио сигнал, свържете допълнителен аудио кабел.

! ЗАБЕЛЕЖКА

Ако не използвате допълнителния външен високоговорител, свържете компютъра с телевизора с помощта на предоставения аудио кабел.



ДИСТАНЦИОННО УПРАВЛЕНИЕ

CINEMA 3D TV [DM2382D]

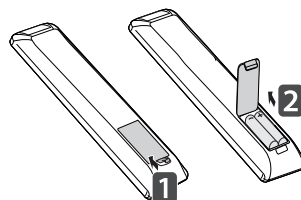
Описанията в това ръководство съответстват на бутоните на дистанционното управление. За да използвате телевизора правилно, прочетете внимателно ръководството. За да смените батериите, отворете капачето на гнездото им, сменете ги със съответните батерии (1,5 V AAA), като съпоставите ⊕ и ⊖ клеми спрямо указанията в гнездото, след което затворете капачето.

За да извадите батериите, извършете действията за поставяне в обратна посока.



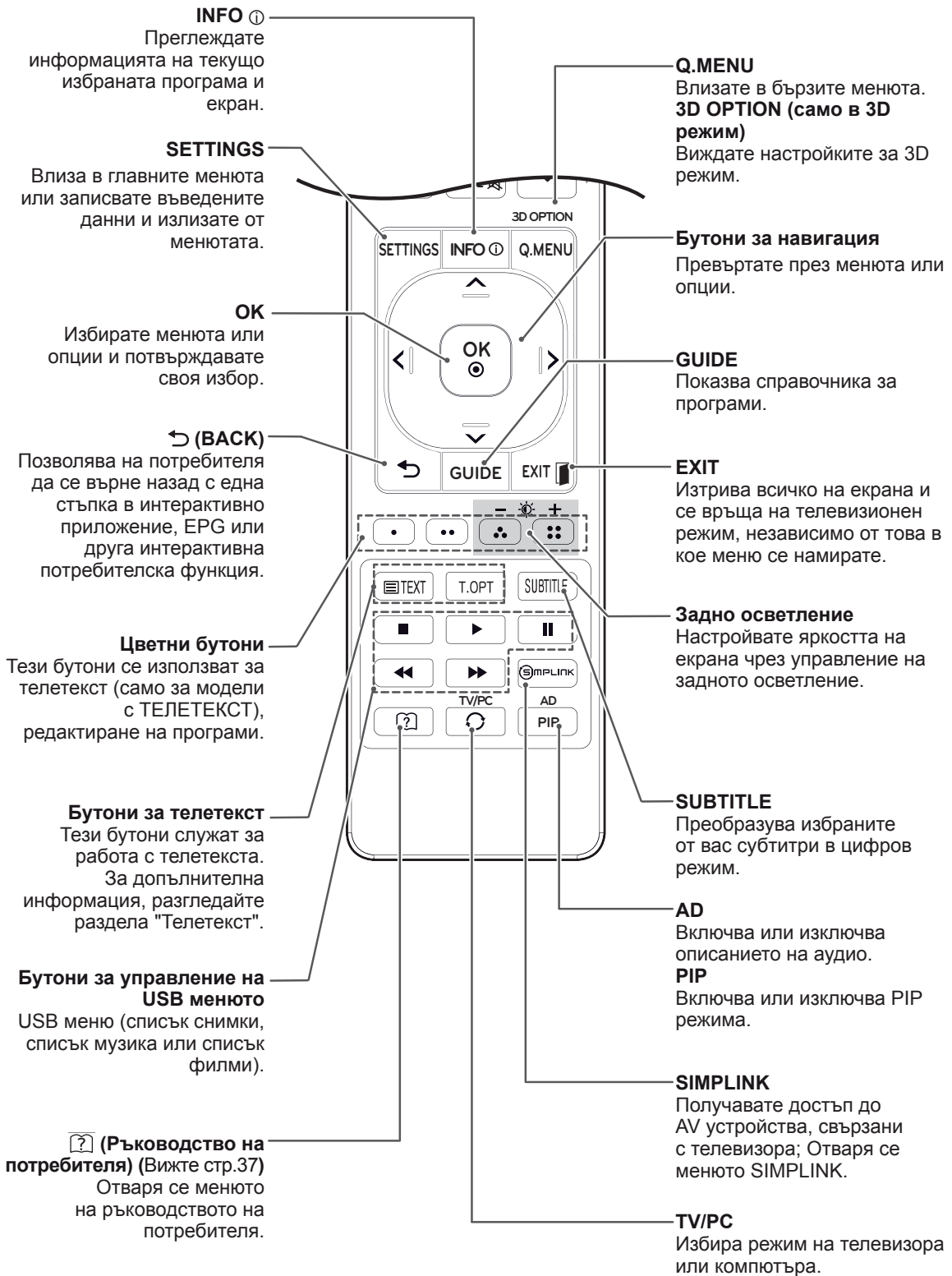
ВНИМАНИЕ

Не смесвайте стари с нови батерии, тъй като това може да повреди дистанционното управление.



Винаги насочвайте дистанционното управление към сензора за дистанционно управление на телевизора.





! ЗАБЕЛЕЖКА

При използване на MHEG канала не можете да настроите задното осветление с жълтия или синия клавиш.

LED LCD ТЕЛЕВИЗОР M2382D M2482D

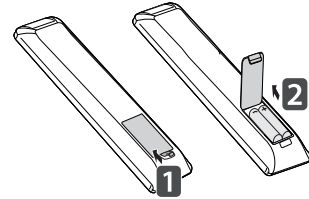
Описанията в това ръководство съответстват на бутоните на дистанционното управление. За да използвате телевизора правилно, прочетете внимателно ръководството.

За да смените батериите, отворете капачето на гнездото им, сменете ги със съответните батерии (1,5 V AAA), като съпоставете ⊕ и ⊖ клемми спрямо указанията в гнездото, след което затворете капачето.

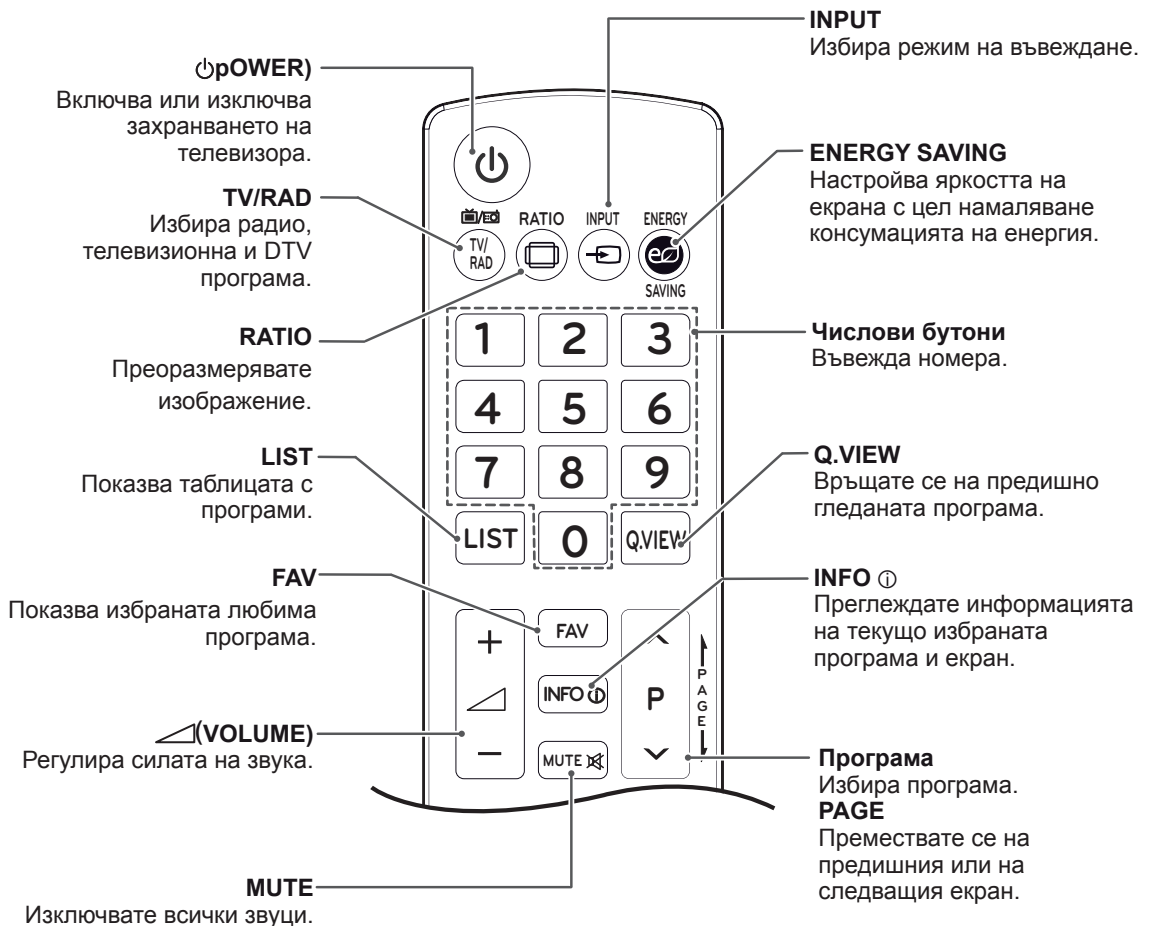
За да извадите батериите, извършете действията за поставяне в обратна посока.

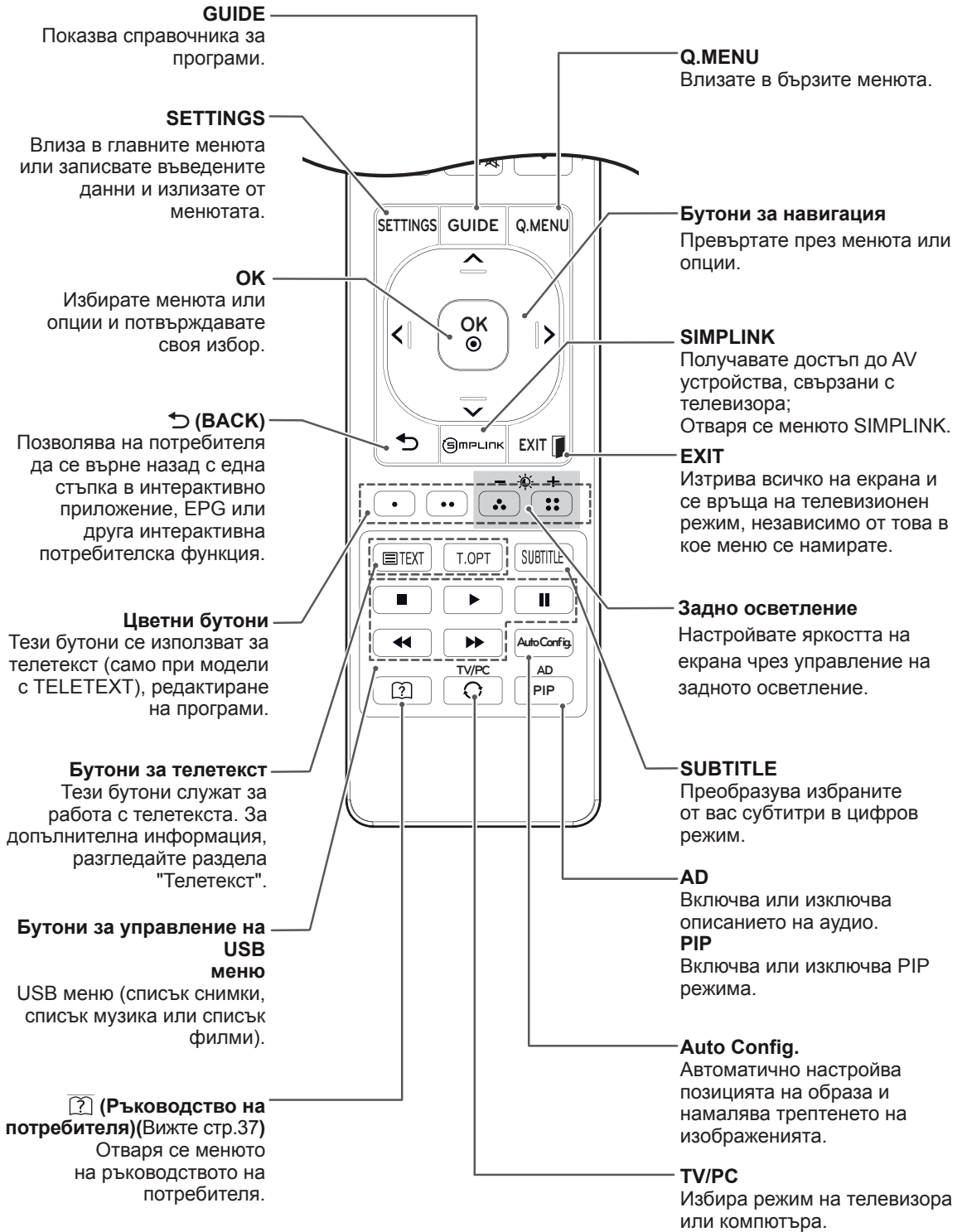
**ВНИМАНИЕ**

Не смесвайте стари с нови батерии, тъй като това може да повреди дистанционното управление.



Винаги насочвайте дистанционното управление към сензора за дистанционно управление на телевизора.





! ЗАБЕЛЕЖКА

При използване на MHEG канала не можете да настроите задното осветление с жълтия или синия клавиш.

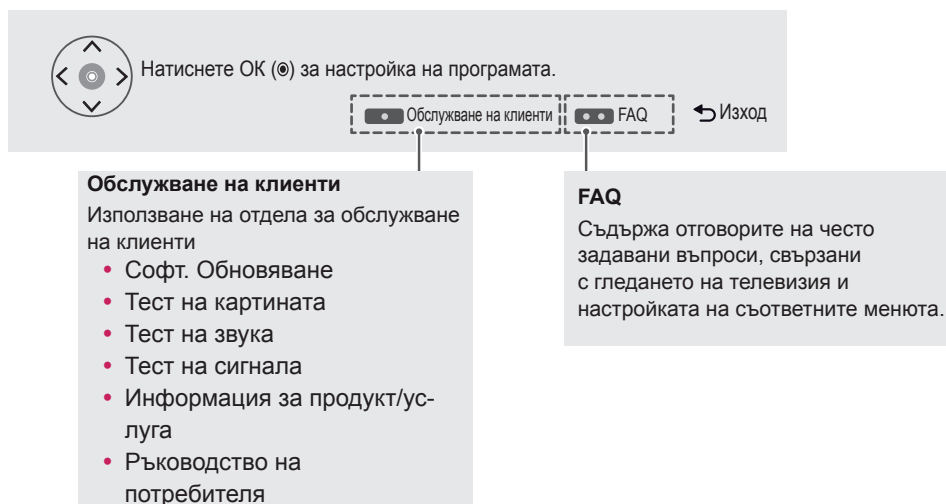
ПЕРСОНАЛИЗИРАНЕ НА НАСТРОЙКИ

Достъп до главните менюта

- 1 Натиснете **SETTINGS** за достъп до главните менюта.
- 2 Натиснете бутоните за навигация, за да преминете до едно от следните менюта и изберете **OK**.
- 3 Натиснете бутоните за навигация, за да преминете до желаната от вас настройка или опция и изберете **OK**.
- 4 След като завършите, натиснете **EXIT**. При връщане на предишното меню, натиснете **↶**(BACK).



- Натиснете **ЧЕРВЕНИЯ** бутон за достъп до менютата **Обслужване на клиенти**.
- Натиснете **ЗЕЛЕНИЯ** бутон за достъп до **ЧЗВ**.



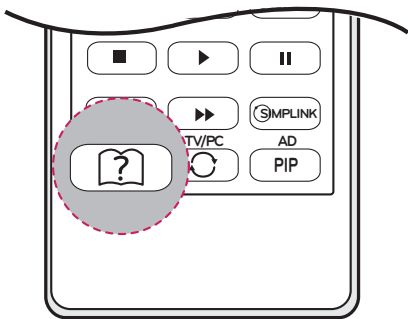
ИЗПОЛЗВАНЕ НА ТОВА РЪКОВОДСТВО НА ПОТРЕБИТЕЛЯ

Достъп до менюто на ръководството на потребителя.

Използване на менюто на телевизора

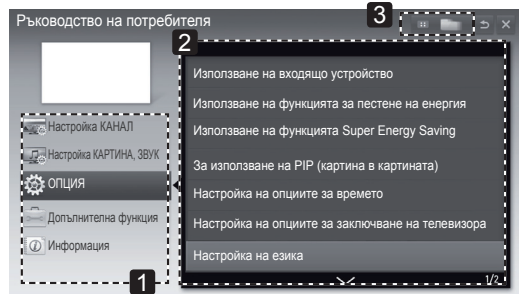
- 1 Натиснете **SETTINGS** за достъп до главните менюта.
- 2 Натиснете **ЧЕРВЕНИЯ** бутон за достъп доменютата **Обслужване на клиенти**.
- 3 Натиснете бутона за навигация, за да преминете до **Ръководство на потребителя** и натиснете **ОК**.
- 4 Натиснете бутоните за навигация, за да преминете до желаната от вас опция и изберете **ОК**.
- 5 След като завършите, натиснете **Изход**. При връщане на предишното меню, натиснете **↶(BACK)**.

Използване надистанционно управление

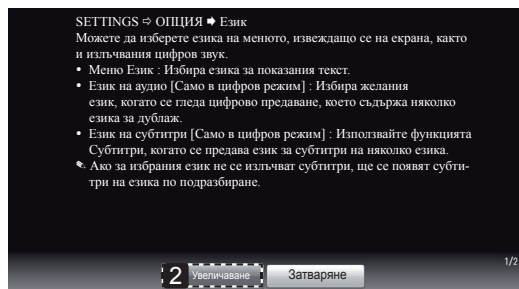
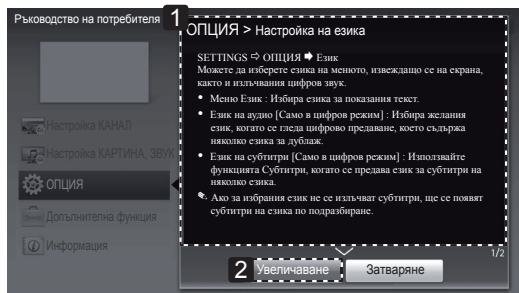


- 1 Натиснете **?** (**Ръководство на потребителя**) за достъп до менютата **Ръководство на потребителя**.
- 2 Натиснете бутоните за навигация, за да преминете до желаната от вас опция и изберете **ОК**.
- 3 След като завършите, натиснете **Изход**. При връщане на предишното меню, натиснете **↶(BACK)**.

- Възможно е вашият телевизор да изглежда различно от този на показаното изображение.



- 1 Позволява да изберете желаната от вас категория.
- 2 Позволява да изберете желания от вас елемент. Можете да използвате **^/∨** за преход между страниците.
- 3 Позволява ви да прегледате описанието на желаната от вас функция от индекса.



- 1 Показва описанието на избраното меню. Можете да използвате **^/∨** за преход между страниците.
- 2 Увеличава или намалява мащаба на екрана.

3D ИЗОБРАЖЕНИЯ (САМО ПРИ 3D ТЕЛЕВИЗОРИ ЗА ДОМАШНО КИНО)

3D технология

Този телевизор може да показва образ в 3D режим при 3D разпространение или когато телевизорът е свързан със съвместимо устройство, например Blu-ray 3D плейър. За да може да вижда тези изображения в 3D формат, гледащият трябва да носи съвместим модел 3D очила.



ЗАБЕЛЕЖКА

- След включване на телевизора е възможно телевизорът да се нуждае от няколко секунди за настройване.
- Когато гледате цифрова телевизия в 3D режим на изобразяване, изходящите сигнали на екрана не могат да бъдат изведени чрез SCART кабела.
- Ако настроите 3D режима на опция "Вкл.", докато се извършва планиран запис по цифровата телевизия, изходящите сигнали на екрана не могат да бъдат изведени чрез SCART кабел, а самият запис не може да бъде осъществен.
- Ако в бъдеще стандартът за разпространение на 3D телевизия се промени и не се поддържа от този телевизор, може да се наложи да използвате друго устройство, например кабелна кутия.

ПОДДРЪЖКА

Почистване на вашия телевизор

Редовно актуализирайте и почиствайте своя телевизор, за да го поддържате в най-добра форма и да удължите максимално неговото полезно действие.



ВНИМАНИЕ

- Най-напред непременно изключете захранването и изключете захранващия и всички останали кабели.
- Когато телевизорът бъде оставен без надзор и не се използва продължително време, изключвайте захранващия кабел от стенния контакт, за да предотвратите евентуална повреда по време на буря със светкавици или токови удари.

Екран и рамка

За да отстраните прах или леки замърсявания, забършете повърхността със суха, чиста и мека кърпа. За да отстраните грубите замърсявания, забършете повърхността с мека кърпа, навлажнена с чиста вода или напоена със слаб почистващ препарат. След това веднага забършете с чиста и суха кърпа.



ВНИМАНИЕ

- Не натискайте, търкайте и не потупвайте повърхността с нокът или остър предмет, тъй като това може да причини надрасквания по екрана и изкривяване на изображенията.
- Не използвайте никакви химически вещества като восък, бензен, алкохол, разреждители, инсектициди, освежители за въздух, лубриканти, тъй като могат да повредят повърхността на екрана и да причинят обезцветяване.

Шкаф и стойка

За да отстраните прах или леки замърсявания, забършете повърхността със суха, чиста и мека кърпа.

За да отстраните основните замърсявания, забършете шкафа с мека кърпа, напоена в чиста вода или вода, в която е налято малко количество разреден почистващ препарат.



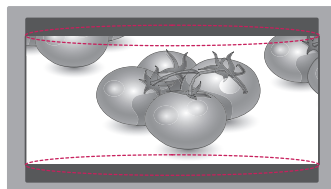
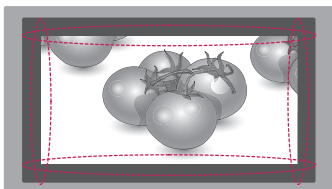
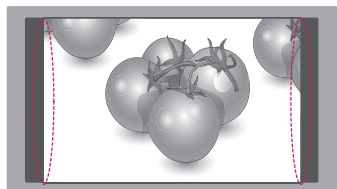
ВНИМАНИЕ

- Не пръскайте повърхността с течност под формата на спрей. Ако в телевизора проникне вода, това може да причини пожар, електрически удар или неизправност.
- Не използвайте никакви химически вещества, тъй като това може да увреди повърхността.

Захранващ кабел

Редовно почиствайте натрупалите се замърсявания или прах върху захранващия кабел.

Предотвратяване на проблема следствие разработването на плазмения панел (burn in) на екрана на телевизора ви.



- Ако на екрана на телевизора се появи фиксирано изображение и остане там продължително време, то ще се вгради и ще причини трайна промяна на екрана. Този ефект на прогаряне на изображението или т.нар. burn in ефект не е включен в гаранционните условия.
- Ако съотношението на контраста на телевизора е зададено на 4:3 продължително време, burn in ефектът може да се появи върху letterbox зоната на екрана.
- Избягвайте на екрана на телевизора ви да стои неподвижно изображение продължително време (2 или повече часа за LCD, 1 или повече часа за плазмени телевизори), за да предотвратите появата на ефекта burn in.

ОТСТРАНЯВАНЕ НА НЕИЗПРАВНОСТИ

Общи

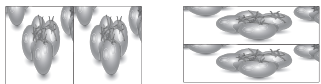
Проблем	Резолюция
Не мога да управлявам телевизора от дистанционното управление.	<ul style="list-style-type: none"> • Проверете сензора на дистанционното управление и опитайте отново. • Проверете дали няма препятствие между телевизора и проектора и дистанционното управление. • Проверете дали батериите работят, както и дали са поставени правилно (⊕ към ⊕, ⊖ към ⊖).
Не се показва изображение и не се чува никакъв звук.	<ul style="list-style-type: none"> • Проверете дали телевизорът е включен. • Проверете дали захранващият кабел е включен в контакт на стената. • Проверете дали няма проблем с контакта на стената, като включите в него други уреди.
Телевизорът се изключва внезапно.	<ul style="list-style-type: none"> • Проверете настройките на захранването. Възможно е то да е прекъснато. • Проверете дали функцията "Автоматично преминаване в покой" не е активирана в настройките на времето. • Ако докато телевизорът е включен не се произведе никакъв сигнал, телевизорът ще се изключи автоматично след 15 минути на неактивност.

Използване на безопасен режим

Проблем	Резолюция
След като изключи телевизора, виждам въртящо се наподобяващо мазно петно върху екрана му.	Това се причинява от смущения на външната лампа във въздушния слой между повърхността на LCD екрана и 3D филтъра. Когато отново включите захранването, шаблонът става почти невидим.
Ако не използвайте предвидените за този телевизор очила,	Когато гледате 3D изображения на този телевизор, много важно е да използвате очилата, предоставени към телевизора. Тези очила са проектирани така, че оптично да компенсират 3D филтъра, прикрепен към повърхността на телевизора. Ако носите очила на друг производител, може да не виждате правилно 3D изображенията на екрана на телевизора.
Ако виждате 3D изображенията извън оптималния зрителен ъгъл или разстояние,	Оптималният зрителен ъгъл за този телевизор е между 12° градуса; оптималното зрително разстояние е между 50 см и 150 см от телевизора. Когато гледате 3D изображения извън обхвата на оптималния зрителен ъгъл или зрително разстояние, изображенията може да ви се струват припокриващи се или да не се виждат добре в 3D режим.

Забележки относно гледане на 3D изображение с 3D цифрово излъчване

* 3D функционалността не е активна при аналогово излъчване.

Проблем	Резолюция
Когато превключите дисплея от 2D на 3D изображение чрез 3D бутона на дистанционното управление, може да се появи припокриващо се изображение.	<ul style="list-style-type: none"> • Дезактивирайте 3D изобразяването чрез 3D бутона. • Режимът на 3D изобразяване се дезактивира автоматично, ако смените канала.
Ако екранът се раздели в ляво/дясно или горе/долу при смяна на канала	Този канал поддържа 3D режим на изобразяване. Изберете типа на 3D изобразяване, показан на екрана, като натиснете 3D бутона от дистанционното управление.
	
Ако очите ви са напрегнати или екранът изглежда замъглен по време на преглед на 3D изображения	Изберете опцията Ляво/Дясно или Дясно/Ляво, която от двете мислите за по-добра за гледане на 3D изображения.

СПЕЦИФИКАЦИИ

DM2382D

Панел	Тип екран	IPS (Thin Film Transistor) екран с ширина 584,2 мм (23 инча) Размер на видимия диагонал: 584,2 мм
	Пикселна стъпка	0,265 мм (H) x 0,265 мм (V)
Видео сигнал	Максимална резолюция	1920 × 1080 @ 60 Hz
	Препоръчителна резолюция	1920 × 1080 @ 60 Hz
	Хоризонтална честота	от 30 kHz до 83 kHz
	Вертикална честота	от 56 Hz до 75 Hz
	Тип синхронизация	Самостоятелно синхронизиране, цифрово
Входен конектор		TV, D-Sub аналогов, SCART, компютърен аудио вход, компонентен, CVBS, HDMI*2, USB
Захранване	Номинално напрежение	19 V --- 2,0 A
	Консумация на енергия	Когато е включен: 35 W (при нормални условия) Изключен режим ≤ 0,5 W
AC/DC адаптер		Производител: LITE-ON, модел PA-1650-64 Производител: LG, модел PSAB-L101A
Наклон	Обхват на навеждане	от -5° до 20°
Размери (ширина x височина x дължина) Тегло	Със стойка	
	547 мм x 176,3 мм x 417,2 мм 4,6 кг	
	Без стойка	
		547 мм x 59 мм x 336,3 мм 4,0 кг
Условия на околната среда	Работна температура	от 10°C до 35°C
	Влажност	от 20% до 80%
	Температура на съхранение Влажност при съхранение	от -10 °C до 60 °C от 5 % до 90 %

Поради надграждането на някои функции на устройството показаните по-горе спецификации може да се променят без предизвестие.

M2382D

Панел	Тип екран	IPS (Thin Film Transistor) екран с ширина 584,2 мм (23 инча) Размер на видимия диагонал: 584,2 мм
	Пикселна стъпка	0,265 мм (H) x 0,265 мм (V)
Видео сигнал	Максимална резолюция	1920 × 1080 @ 60 Hz
	Препоръчителна резолюция	1920 × 1080 @ 60 Hz
	Хоризонтална честота	от 30 kHz до 83 kHz
	Вертикална честота	от 56 Hz до 75 Hz
	Тип синхронизация	Самостоятелно синхронизиране, цифрово
Входен конектор		TV, D-Sub аналогов, SCART, компютърен аудио вход, компонентен, CVBS, HDMI*2, USB
Захранване	Номинално напрежение	19 V --- 2,0 A
	Консумация на енергия	Когато е включен: 35 W (при нормални условия) Изключен режим ≤ 0,5 W
AC/DC адаптер		Производител: LITE-ON, модел PA-1650-64 Производител: LG, модел PSAB-L101A
Наклон	Обхват на навеждане	от -5° до 20°
Размери (ширина x височина x дължина) Тегло	Със стойка	
	547 мм x 176,3 мм x 417,2 мм 4,7 кг	
	Без стойка	
	547 мм x 59 мм x 336,3 мм 4,1 кг	
Условия на околната среда	Работна температура	от 10°C до 35°C
	Влажност	от 20% до 80%
	Температура на съхранение Влажност при съхранение	от -10 °C до 60 °C от 5 % до 90 %

Поради надграждането на някои функции на устройството показаните по-горе спецификации може да се променят без предизвестие.

M2482D

Панел	Тип екран	Панел с ширина 609,7 мм (24 инча) и LED (светодиод) LCD (течнокристален дисплей). Размер на видимия диагонал: 609,7 мм
	Пикселна стъпка	0,276 мм (H) x 0,276 мм (V)
Видео сигнал	Максимална резолюция	1920 × 1080 @ 60 Hz
	Препоръчителна резолюция	1920 × 1080 @ 60 Hz
	Хоризонтална честота	от 30 kHz до 83 kHz
	Вертикална честота	от 56 Hz до 75 Hz
	Тип синхронизация	Самостоятелно синхронизиране, цифрово
Входен конектор		TV, D-Sub аналогов, SCART, компютърен аудио вход, компонентен, CVBS, HDMI*2, USB
Захранване	Номинално напрежение	19 V --- 2,0 A
	Консумация на енергия	Когато е включен: 30 W (при нормални условия) Изключен режим ≤ 0,5 W
AC/DC адаптер		Производител: LITE-ON, модел PA-1650-64 Производител: LG, модел PSAB-L101A
Наклон	Обхват на навеждане	от -5° до 20°
Размери (ширина x височина x дължина) Тегло	Със стойка	
	569,2 мм x 176,3 мм x 429,3 мм 4,2 кг	
	Без стойка	
	569,2 мм x 59,5 мм x 348,85 мм 3,6 кг	
Условия на околната среда	Работна температура	от 10°C до 35°C
	Влажност	от 20% до 80%
	Температура на съхранение Влажност при съхранение	от -10 °C до 60 °C от 5 % до 90 %

Поради надграждането на някои функции на устройството показаните по-горе спецификации може да се променят без предизвестие.

Поддържани режими RGB (PC) / HDMI (PC)

Резолюция	Хоризонтална честота (kHz)	Вертикална честота (Hz)
720 X 400	31,468	70,080
640 X 480	31,469	59,940
640 X 480	37,500	75,000
800 X 600	37,879	60,317
800 X 600	46,875	75,000
1024 X 768	48,363	60,004
1024 X 768	60,023	75,029
1152 X 864	67,500	75,000
1280 X 720	45,000	60,000
1280 X 800	49,702	59,810
1280 X 1024	63,981	60,020
1280 X 1024	79,976	75,025
1400 X 1050	65,317	59,978
1440 X 900	55,935	59,887
1600 X 900	60,000	60,000
1680 X 1050	64,674	59,883
1680 X 1050	65,290	59,954
1920 X 1080	67,500	60,000

Поддържан компонентен режим

Резолюция	Хоризонтална честота (kHz)	Вертикална честота (Hz)
720 X 480	15,730	59,940
720 X 480	15,750	60,000
720 X 576	15,625	50,000
720 X 480	31,470	59,940
720 X 480	31,500	60,000
720 X 576	31,250	50,000
1280 X 720	44,960	59,940
1280 X 720	45,000	60,000
1280 X 720	37,500	50,000
1920 X 1080	33,720	59,940
1920 X 1080	33,750	60,000
1920 X 1080	28,125	50,000
1920 X 1080	56,250	50,000
1920 X 1080	67,432	59,940
1920 X 1080	67,500	60,000

Поддържани HDMI режими (DTV)

Резолюция	Хоризонтална честота (kHz)	Вертикална честота (Hz)
720 X 480	31,469 31,500	59,940 60,000
720 X 576	31,250	50,000
1280 X 720	37,500	50,000
1280 X 720	44,960 45,000	59,940 60,000
1920 X 1080	33,720 33,750	59,940 60,000
1920 X 1080	28,125	50,000
1920 X 1080	27,000	24,000
1920 X 1080	33,750	30,000
1920 X 1080	56,250	50,000
1920 X 1080	67,430 67,500	59,940 60,000

Информация за свързване на компонентен порт

Компонентни портове на телевизора	Y	P _B	P _R
Изходни видео портове на DVD плейъра	Y	P _B	P _R
	Y	B-Y	R-Y
	Y	C _b	C _r
	Y	P _b	P _r

**ЗАБЕЛЕЖКА**

- Избягвайте задържането на фиксирано изображение на екрана на телевизора продължително време. Фиксираното изображение може да се вгради трайно на екрана. По възможност използвайте скрийнсейвър.
- Възможно е да възникнат смущения, свързани с резолюцията, вертикалния шаблон, контраста или яркостта в компютърен режим. Сменете компютърния режим на друга резолюция, нормата на опресняване или регулирайте яркостта и контраста от менюто, докато получите ясна картина. Ако нормата на опресняване на графичната карта на компютъра не може да се променя, сменете графичната карта или се посъветвайте с производителя ѝ.
- Синхронизиращата форма на входа е отделна за хоризонталната и вертикалната честота.
- Свържете сигналния кабел от изходния порт за телевизор на компютъра към порт RGB (PC) на телевизора или сигналния кабел от HDMI на компютъра с порта HDMI/DVI IN на телевизора.
- Включете аудио кабела на компютъра в аудио входа на телевизора. (Аудио кабелите не са включени в кутията на телевизора).
- Ако използвате звукова карта, регулира звук компютър, както се изисква.
- Ако графичната карта на компютъра не изход цифров и аналогов RGB едновременно, свържете само един от RGB или HDMI/DVI IN за показване на PC-изхода на телевизора.
- Ако графичната карта на компютъра извежда едновременно аналогов и цифров RGB сигнал, настройте телевизора на RGB или HDMI режим. (Другият режим се задава автоматично от телевизора на "Plug and Play".)
- ДОС режим може да не работи в зависимост от видео картата, ако използвате HDMI към DVI кабел.
- Ако използвате прекалено дълго време RGB-PC кабел с твърде голяма дължина, възможно е на екрана да се появят смущения. Препоръчваме ви да използвате кабел с дължина под 5 м. Така ще осигурите възможно най-добро качество на картината.

Поддържа се 3D видео формат на въвеждане. (само за CINEMA 3D TV)

	Сигнал	Резолюция	Хоризонтална честота (kHz)	Вертикална честота (Hz)	3D видео формат за възпроизвеждане
HDMI	720p	1280 x 720	89,9 90	59,94 60	Компресиране на кадри
			45	60	Един до друг (наполовина), горе и долу
	1080i	1920 x 1080	33,7	60	Един до друг (наполовина), горе и долу
	1080p	1920 x 1080	53,95 54	23,98 24	Компресиране на кадри
			67,5	60	Един до друг, горе и долу, последователност на самостоятелен кадър
			27	24	Един до друг (наполовина), горе и долу
		33,7	30	Един до друг (наполовина), горе и долу	
RGB	1080p	1920 x 1080	67,5	60	Един до друг, горе и долу
USB	1080p	1920 x 1080	33,75	30	Един до друг, горе и долу, MPO (снимка)
	Сигнал				3D видео формат за възпроизвеждане
DTV	720p, 1080i				Един до друг, горе и долу



ЗАБЕЛЕЖКА

- Ако HDMI входът се получава във формат на компресиране на 3D кадрите, изображенията автоматично се преобразуват в 3D формат.
- **2D → 3D** режимът е активен за гледане чрез всички сигнали.
- Ако смените **2D → 3D** режима, левият и десният край на екрана ще се отрязват.
- Ако изберете HDMI 3D, 3D режимът автоматично се активира, което може да причини забавяне при включване на екрана.
- За някои типове файлове с 3D съдържание, ако се преобразува 3D файл в 2D формат, левите и десни краища на екрана може да бъдат отрязани.

ИЧ КОД (ОТНАСЯ СЕ САМО ЗА В2В МОДЕЛА, ИЗПОЛЗВАН НА МЕСТА КАТО НАПРИМЕР В ХОТЕЛИ)

- Тази характеристика не се предлага за всички модели.

Код (Неха)	Функция	Забележка
08	⏻(POWER)	R/C БУТОН (ЗАХРАНВАНЕ ВКЛ./ИЗКЛ.)
95	Икономия на енергия (eZ)	R/C БУТОН
79	Ratio	R/C БУТОН
0B	Input	R/C БУТОН
F0	TV/RAD	R/C БУТОН
от 10 до 19	Числови клавиши от 0 до 9	R/C БУТОН
53	LIST	R/C БУТОН
1A	Q.VIEW	R/C БУТОН
02	⏪(+)	R/C БУТОН
03	⏩(-)	R/C БУТОН
00	P (^)	R/C БУТОН
01	P (v)	R/C БУТОН
1E	FAV	R/C БУТОН
AA	INFO	R/C БУТОН
09	Mute	R/C БУТОН
43	Menu	R/C БУТОН
A9	Guide	R/C БУТОН
7E	Simplink (само за LM1)	R/C БУТОН
45	Q.MENU	R/C БУТОН
44	OK (Ⓞ)	R/C БУТОН
28	BACK	R/C БУТОН
5B	EXIT	R/C БУТОН
72	Червено	R/C БУТОН
71	Зелено	R/C БУТОН
63	Жълто (яркост)	R/C БУТОН
61	Синьо (L/R ИЗБОР, яркост +)	R/C БУТОН
20	Text	R/C БУТОН
B1	■	R/C БУТОН
B0	▶	R/C БУТОН
BA		R/C БУТОН
8F	◀	R/C БУТОН
8E	▶	R/C БУТОН
60	PIP(AD)	R/C БУТОН
99	AutoConfig	R/C БУТОН
39	Subtitle	R/C БУТОН
21	T.OPT	R/C БУТОН
50	TV/PC	R/C БУТОН
40	Up (^)	R/C БУТОН
41	Down (v)	R/C БУТОН
07	Left (<)	R/C БУТОН
06	Right (>)	R/C БУТОН

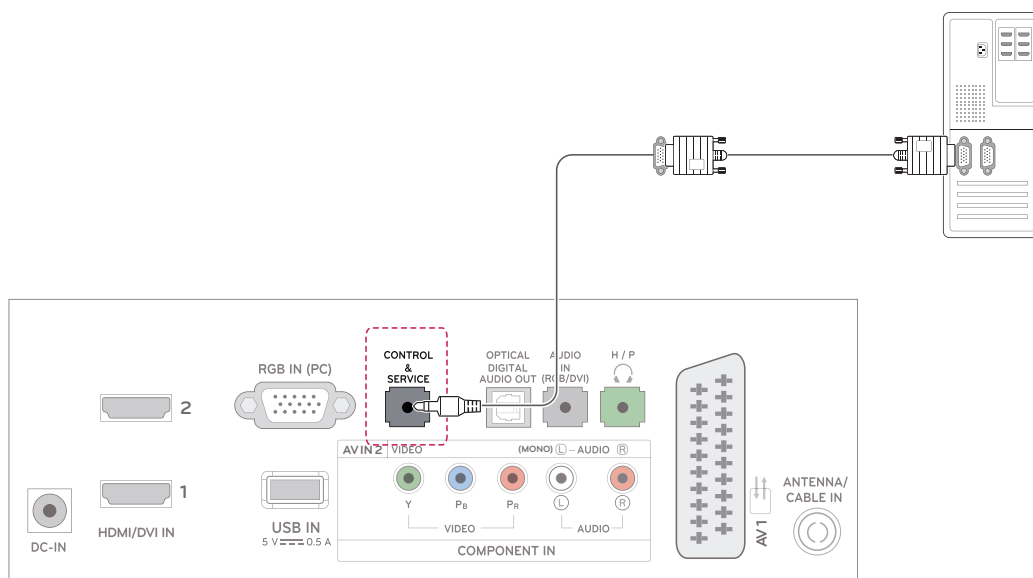
само за 3D модела

Код (Hexa)	Функция	Забележка
DC	3D	R/C БУТОН
45	БЪРЗО МЕНЮ (3D НАСТРОЙКИ)	R/C БУТОН

НАСТРОЙКА НА ВЪНШНО УСТРОЙСТВО ЗА УПРАВЛЕНИЕ (ОТНАСЯ СЕ САМО ЗА B2B МОДЕЛА, ИЗПОЛЗВАН НА МЕСТА КАТО НАПРИМЕР В ХОТЕЛИ)

Настройка на RS-232C

Свържете входния жак RS-232C (сериен порт) към устройство за външно управление (например компютър или система за A/V управление), за да управлявате функциите на монитора външно. Включете серийния порт на устройството за управление в жака за контрол и обслужване на задния панел на устройството.

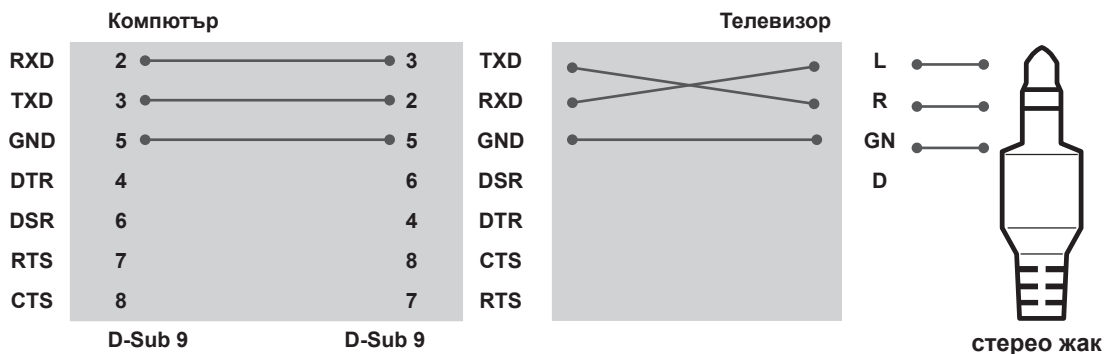


! ЗАБЕЛЕЖКА

RS-232C на това устройство е предназначено да се използва с хардуер и софтуер за управление RS-232C на други производители. Предоставените по-долу инструкции имат за цел да съдействат при програмиране на софтуера или тестване на функционалността с помощта на telenet софтуер. Необходимо е да разполагате с преобразувател, свързващ RS-232C и стерео жак за външно управление. Свързващите кабели на RS-232C и преобразувателя, свързващ RS-232C със стерео жака, не се предоставят заедно с продукта.

Конфигурации на RS-232C

3-кабелни конфигурации (не е стандарт)



Задаване На ID

Номер на Задаване На ID. "Съпоставяне на реални данни" наВижте стр.57

- 1 Натиснете **SETTINGS** за достъп до главните менюта.
- 2 Натиснете бутона за навигация, за да преминете до **ОПЦИЯ** и натиснете **ОК**.
- 3 Натиснете бутона за навигация, за да преминете до **Set ID** и натиснете **ОК**.
- 4 Превъртете вляво или вдясно, за да изберете номер на задаване На ID и натиснете **Затваряне-Обхватът на настройка е от 1 до 99**.
- 5 След като завършите, натиснете **EXIT**.
При връщане на предишното меню, натиснете **BACK**.

Комуникационни параметри

- Скорост в бодове: 9600 bps (UART)
- Дължина на данните: 8 бита
- Четност: няма
- Спиране при бит: 1 бит
- Комуникационен код: ASCII код
- Използвайте кръстосан (усукан) кабел.

Команден референтен списък

	КОМАНДА1	КОМАНДА2	ДАНИИ (шестнадесетични)
01. Захранване	k	a	от 00 до 01
02. Съотношение	x	c	Вижте стр.54
03. Изключване звука на екрана	k	d	от 00 до 01
04. Изключване на звука	k	e	от 00 до 01
05. Управление на звука	k	f	от 00 до 64
06. Контраст	k	g	от 00 до 64
07. Яркост	k	h	от 00 до 64
08. Цвят	k	i	от 00 до 64
09. Нюанс	k	j	от 00 до 64
10. Острота	k	k	от 00 до 64
11. Избор на OSD	k	l	от 00 до 01
12. Режим на заключване на дистанционното управление	k	m	от 00 до 01
13. Трептене	k	r	от 00 до 64
14. Ниски тонове	k	s	от 00 до 64
15. Баланс	k	t	от 00 до 64
16. Цв. топл.	x	u	от 00 до 64
17. Спестяване на енергия	j	q	от 00 до 05
18. Автоматична конфигурация	j	u	01
19. Управление на настройки	m	a	Вижте стр.56
20. Добавяне/пропускане на програма	m	b	от 00 до 01
21. Клавиш	m	c	Код на клавиш
22. Подсветка	m	g	от 00 до 64
23. Избор на вход (главен)	x	b	Вижте стр.57
24. 3D	x	t	Вижте стр.58
25. Разширен 3D режим	x	v	Вижте стр.58

- Забележка: докато се извършват действия с USB като използване на DivX или EMF, всички команди с изключение на Power(ka) и Key(mc) не се изпълняват и не се смятат за NG.

Протокол за предаване / получаване

Transmission

[Command1][Command2][][Set ID][][Data][Cr]

[Command 1] : Първа команда за управление на телевизора.(j, k, m or x)

[Command 2] : Втора команда за управление на телевизора.

[Set ID] : можете да настроите опцията "Задаване На ID" така, че да избирате желаните ТВ ИД номер в менюто с опции. Обхватът на настройка е от 1 до 99. Когато изберете Задаване На ID да е '0', се управляват всички свързани устройства. Задаване На ID се обозначава с десетично число (от 1 до 99) в менюто и като шестнадесетично (от 0 x 0 до 0 x 63) за протокола на предаване/приемане.

* [DATA] : за предаване на данни от команда.

Предаване на данни 'FF' за прочитане статуса на команда.

* [Cr] : Нов ред

ASCII код '0x0D'

* [] : ASCII код 'space (0 x 20)'

OK Acknowledgement

[Command2][][Set ID][][OK][Data][x]

При получаване на стандартни данни телевизорът предава съобщението ACK (потвърждение) въз основа на този формат. В този момент, ако данните са в режим за четене на данни, се посочва текущото състояние на данните. Ако данните са в режим на запис на данни, системата връща данните в компютъра.

Потвърждение на грешка

[Command2][][Set ID][][NG][Data][x]

* Телевизорът предава ACK (потвърждение) въз основа на този формат при получаване на неправилни данни от неактивни функции или комуникационни грешки. Data 00: нерегламентиран код

01. Захранване (команда: k a)

За управление на опцията за Вкл./Изкл. на захранването.

Transmission
[k][a][][Set ID][][Data][Cr]

Данни 00: Захранване изкл.
Данни 01: Захранване вкл.

Acknowledgement
[a][][Set ID][][OK/NG][Data][x]

За да покажете Вкл./Изкл. на захранването.

Transmission
[k][a][][Set ID][][FF][Cr]

Acknowledgement
[a][][Set ID][][OK/NG][Data][x]

* По подобен начин, ако други функции предават данни '0xFF' въз основа на този формат, информационният поток за потвърждение на данните представя състоянието на всяка функция.

* Когато телевизорът бъде включен, на екрана му може да се появи OK Ack., Error Ack. или друго съобщение.

02. Съотношение (команда: k c) (основни размери на картината)

Регулиране формата на екрана (основен формат на картината) Можете да регулирате формата на екрана и от менюто Съотношение в Q.MENU. или КАРТИНА.

Transmission
[k][c][][Set ID][][Data][Cr]

Данни 01 : 4:3
02 : 16:9
04 : Мащабиране
06 : Оригинал
07 : 14:9
09 : Само търсене
0B : Широк екран
От 10 до 1F :Кино увеличение от 1 до 16

Acknowledgement
[c][][Set ID][][OK/NG][Data][x]

* С помощта на извода на компютъра можете да изберете съотношение на екрана 16:9 или 4:3.

* В DTV/HDMI (1080i 50 Hz / 60 Hz, 720p 50Hz / 60 Hz, 1080p 24 Hz / 30 Hz / 50 Hz / 60 Hz), Компонентен (720p, 1080i, 1080p 50 Hz / 60 Hz) режим е наличен само "Само търсене".

* Пълна ширина се поддържа само за режимите DTV, Аналогов, AV.

03. Изкл. звука на екрана (Команда: k d)

За да изберете акт./дезакт. изключването звука на екрана.

Transmission
[k][d][][Set ID][][Data][Cr]

Данни 00 : Дезакт. на изкл. на звука на екрана (активна картина)
Дезакт. на изкл. на звука на видеото
01 : Акт. изкл. на звука на екрана (неактивна картина)
10 : Акт. изкл. звука на видео

Acknowledgement
[d][][Set ID][][OK/NG][Data][x]

* Когато е изключен само звукът на видео сигнала, телевизорът ще извежда съобщеният от екранния дисплей (OSD). Но ако е активирана опцията за изключване звука на екрана, телевизорът няма да показва OSD.

04. Изключване силата на звука (Команда: k e)

За да управлявате включването/изключването на силата на звука.

Можете да настроите и изключването на звука чрез бутона "ИЗКЛЮЧВАНЕ НА ЗВУКА" от дистанционното управление.

Transmission
[k][e][][Set ID][][Data][Cr]

Данни 00 : Включване силата на звука (при изключен звук)
01 : Изключване силата на звука (при включен звук)

Acknowledgement
[e][][Set ID][][OK/NG][Data][x]

05. Управление силата на звука (команда: k f)

За да настроите силата на звука.

Можете да регулирате силата на звука и от бутоните за сила на звука от дистанционното управление.

Transmission
[k][f][][Set ID][][Data][Cr]

Данни Мин.: от 00 до Макс.: 64

* Разгледайте "Свързване на реални данни".

Вижте стр.57

Acknowledgement
[f][][Set ID][][OK/NG][Data][x]

06. Контраст (Команда: k g)

За регулиране контраста на екрана.

Контрастът може да регулирате и от меню КАРТИНА.

Transmission
[k][g][][Set ID][][Data][Cr]

Данни Мин.: от 00 до Макс.: 64

* Разгледайте "Свързване на реални данни".

Вижте стр.57

Acknowledgement
[g][][Set ID][][OK/NG][Data][x]

07. Яркост (команда: k h)

За регулиране яркостта на екрана.
Можете да регулирате яркостта и от меню КАРТИНА.

Transmission
[k][h][][Set ID][][Data][Cr]

Данни Мин.: от 00 до Макс.: 64
* Разгледайте "Свързване на реални данни".
Вижте стр.57

Acknowledgement
[h][][Set ID][][OK/NG][Data][x]

08. Цвят (команда: k i)

Регулиране цветността на екрана. (с изключение на компютърния режим)
Съотношение на страните можете да регулирате и от меню КАРТИНА.

Transmission
[k][i][][Set ID][][Data][Cr]

Данни Мин.: от 00 до Макс.: 64
* Разгледайте "Свързване на реални данни".
Вижте стр.57

Acknowledgement
[i][][Set ID][][OK/NG][Data][x]

09. Нюанс (команда: k j)

Регулиране нюанса на екрана. (с изключение на компютърния режим)
Можете да настроите нюанса и от меню КАРТИНА.

Transmission
[k][j][][Set ID][][Data][Cr]

Данни Мин.: от 00 до Макс.: 64
* Разгледайте "Свързване на реални данни".
Вижте стр.57

Acknowledgement
[j][][Set ID][][OK/NG][Data][x]

10. Острота (команда: k k)

За да регулирате яркостта на екрана.
Можете да регулирате яркостта и от меню КАРТИНА.

Transmission
[k][k][][Set ID][][Data][Cr]

Данни Мин.: от 00 до Макс.: 64
* Разгледайте "Свързване на реални данни".
Вижте стр.57

Acknowledgement
[k][][Set ID][][OK/NG][Data][x]

11. Избор на OSD (команда: k l)

За да изберете вкл./изкл. на OSD (екранен дисплей) при дистанционно управление.

Transmission
[k][l][][Set ID][][Data][Cr]

Данни 00 : OSD изкл 01 : OSD вкл

Acknowledgement
[l][][Set ID][][OK/NG][Data][x]

12. Режим на заключване на дистанционно управление (Команда: k m)

За да заключите бутоните за управление на предния панел на телевизора и дистанционното управление.

Transmission
[k][m][][Set ID][][Data][Cr]

Данни 00 : Заключване изкл
01 : Заключване вкл

Acknowledgement
[m][][Set ID][][OK/NG][Data][x]

* Ако не използвате дистанционното управление, приложете този режим. Когато захранването е включено/изключено, се активира режима на заключване на външния режим на управление.
* Ключът за локалното захранване ще работи изправно.

13. Високи тонове (команда: k r)

За регулиране на високите тонове.
Можете да регулирате високите честоти и от меню ЗВУК.

Transmission
[k][r][][Set ID][][Data][Cr]

Данни Мин.: от 00 до Макс.: 64
* Разгледайте "Свързване на реални данни".
Вижте стр.57

Acknowledgement
[r][][Set ID][][OK/NG][Data][x]

14. Ниски тонове (команда: k s)

За регулиране на ниските тонове.
Можете да регулирате ниски тонове и от меню ЗВУК.

Transmission
[k][s][][Set ID][][Data][Cr]

Данни Мин.: от 00 до Макс.: 64
* Разгледайте "Свързване на реални данни".
Вижте стр.57

Acknowledgement
[s][][Set ID][][OK/NG][Data][x]

15. Баланс (Команда: k t)

За регулиране на баланса.
Можете да регулирате баланса и от меню АУДИО.

Transmission
[k][t][][Set ID][][Data][Cr]

Данни Мин.: от 00 до Макс.: 64
* Разгледайте "Свързване на реални данни".
Вижте стр.57

Acknowledgement
[t][][Set ID][][OK/NG][Data][x]

16. Цв. топл. (Команда: x u)

Настройка на цветовата топлина. Може да използвате и менюто на цветността. на цветовете в меню КАРТИНА.

Transmission
[x][u][][Set ID][][Data][Cr]

Данни Мин.: от 00 до Макс.: 64
* Разгледайте "Свързване на реални данни".
Вижте стр.57

Acknowledgement
[u][][Set ID][][OK/NG][Data][x]

17. Икономия на енергия (Команда: j q)

За да намалите консумацията на енергия на телевизора, можете да настроите опцията икономия на енергия в меню ОПЦИЯ.

Transmission
[j][q][][Set ID][][Data][Cr]

Функция за пестене на електрическа енергия				Ниво				Описание	
7	6	5	4	3	2	1	0		
0	0	0	0	Ниска консумация	0	0	0	0	Изкл.
0	0	0	0	Ниска консумация	0	0	0	1	Минимум
0	0	0	0	Ниска консумация	0	0	1	0	Средно
0	0	0	0	Ниска консумация	0	0	1	1	Максимум
0	0	0	0	Ниска консумация	0	1	0	1	Изкл. екран

Acknowledgement
[q][][Set ID][][OK/NG][Data][x]

18. Автоматично конфигуриране (Команда: j u)

За автоматично позициониране на картината и минимизиране на трептенето на изображението. Работи само в RGB (PC) режим.

Transmission
[j][u][][Set ID][][Data][Cr]

Данни 01: за настройка

Acknowledgement
[u][][Set ID][][OK/NG][Data][x]

19. Команда за настройка (Команда: m a)

Изберете канал за следния физически номер.

Transmission
[m][a][][Set ID][][Data0][][Data1][][Data2][Cr]

Данни00 : Висококанални данни
Данни01 : Нискоканални данни
 външен номер 47 -> 00 2F (2FH)
 Номер 394 -> 01 8A (18AH),
 DTV номер 0 -> няма значение
Данни02 : 0x00 : Аналогова мрежа
 0x10 : DTV мрежа
 0x20 : Радио
Обхват на данни, протичащи по канал
Аналогов - Мин.: 00 до Макс.: 63 (0 до 99)
Цифров - Мин.: 00 до Макс.: 3E7 (0 до 999)
(с изключение на Швеция, Финландия, Норвегия, Дания, Ирландия)
Цифров - Мин.: 00 до Макс: 270F (от0 до 9999)
(само в Швеция, Финландия, Норвегия, Дания, Ирландия)

Acknowledgement
[a][][Set ID][][OK/NG][Data][x]

Данни мин.: 00 до Макс: 7DH

20. Добавяне/пропускане на програма (Команда: m b)

За да се установи прескачане на статус за текущата програма.

Transmission

[m][b][][Set ID][][Data][Cr]

Данни 00 : Пропускане 01 : Добавяне

Acknowledgement

[b][][Set ID][][OK/NG][Data][x]

"Съпоставяне на реални данни".

00 : стъпка 0 :	Нюанс Стъпка 0 : R50
Стъпка 10 (Настройка на ИД 10) :	:
Стъпка 15 (Настройка на ИД 15) Стъпка 16 (Настройка на ИД 16) :	Стъпка 49 : R1 Стъпка 50 : 0 Стъпка 51 : G1 :
64 : стъпка 100 :	Стъпка 100 : G50
6E : Стъпка 110 :	Баланс
73 : стъпка 115 74 : стъпка 116 :	Стъпка 0 : L50 :
CF : Стъпка 199 :	Стъпка 49 : L1 Стъпка 50 : 0 Стъпка 51 : R1 :
FE : Стъпка 254 FF : Стъпка 255	Стъпка 100 : R50
	Цв. топл.
	Стъпка 0 : W50 :
	Стъпка 49 : W1 Стъпка 50 : 0 Стъпка 51 : C1 :
	Стъпка 100 : C50

21. Ключ (Команда: m c)

За да изпратите код на ИЧ дистанционен ключ.

Transmission

[m][c][][Set ID][][Data][Cr]

Данни Мин.: от 00 до Макс.: 64

* Код на ключ за данни -Вижте стр.48

Acknowledgement

[c][][Set ID][][OK/NG][Data][x]

22. Подсветка (Команда: m g)

За управление на задното осветление.

Transmission

[m][g][][Set ID][][Data][Cr]

Данни : Данни Мин.: 00 до Макс.: 64

Acknowledgement

[g][][Set ID][][OK/NG][Data][x]

23. Избор на вход (Команда: x b) (главен вход на картина)

За да изберете вход за основната картина.

Transmission

[x][b][][Set ID][][Data][Cr]

Структура на данни

Данни 00: DTV 40: Компонентен
10: Аналогов 60: RGB
20: AV1 90: HDMI 1
21: AV2 91: HDMI 2

Acknowledgement

[b][][Set ID][][OK/NG][Data][x]

24. 3D (команда: x t) (само за 3D модели)

За да смените 3D режима на телевизора.

```
Transmission
[x][t][ ][Set ID][ ][Data01][ ][Data02][ ][Data03][ ][Data04][Cr]
```

Данни01

- 00 : 3D вкл.
- 01 : 3D изкл.
- 02 : 3D към 2D
- 03 : 2D към 3D

Данни02

- 00: Горe и долy
- 01: Един до друг
- 03: Последователност от кадри

Данни03

- 00 : Отдясно наляво
- 01 : Отляво надясно

Данни04

3D дълбочина : Мин.: 0 до Макс: 14

* Разгледайте "Свързване на реални данни".

Вижте стр.57

*Ако данни1 е 00 (3D вкл.), данни4 е без стойност.

*Ако данни1 е 01 (3D изкл.) или 02 (3D към 2D), данни2, данни3 и данни4 нямат стойност.

*Ако данни1 е 03 (2D към 3D), данни2 и данни3 нямат стойност.

Данни1	Данни2	Данни3	Данни4
00	О	О	Х
01	Х	Х	Х
02	Х	Х	Х
03	Х	Х	О

Х : няма връзка

Acknowledgement

```
[t][ ][OK][Data01][Data02][Data03][Data04][x]
[t][ ][NG][Data01][x]
```

25. Разширен 3D режим (команда: x v) (само за 3D модел)

За да смените 3D режима на телевизора.

```
Transmission
[x][v][ ][Set ID][ ][Data01][ ][Data02][Cr]
```

Data01: 3D опция

- 00 : 3D корекция на картината
- 01 : 3D дълбочина (само за 2D към 3D)
- 02 : 3D зрителен ъгъл

Data02 Тя е със свой собствен обхват за всяка определена 3D опция според Data01.

- 1) Когато Data01 е 00
 - 00 : Отдясно наляво
 - 01 : Отляво надясно
- 2) Когато Data01 е 01
 - Данни Мин.: от 0 до Макс.: 14
- 3) Когато Data01 е 02
 - Данни Мин.: от 0 до Макс.: 14

* Разгледайте "Свързване на реални данни".

Вижте стр.57

Acknowledgement

```
[v][ ][OK][Data01][Data02][x][v][ ][NG] [Data01][x]
```




Непременно прочетете тези предпазни мерки за безопасност, преди да използвате продукта.

Запазете ръководството за потребителя (CD) на достъпно място за бъдещи справки.

Моделът и серийният номер на телевизора са разположени на гърба и от едната страна на телевизора. Запишете го по-долу, за да го имате, ако ви се наложи да извършвате ремонтни дейности.

МОДЕЛ _____

СЕРИЕН НОМЕР _____

За да получите изходния код съгласно GPL, LGPL, MPL и други лицензи с отворен код, съдържащи се в този продукт, посетете уеб сайта <http://opensource.lge.com>.

В допълнение към изходния код можете да изтеглите и всички споменати лицензионни условия, откази от гаранции и известия във връзка с авторски права.

LG Electronics ще предостави и изходния код в отворен формат на компакт-диск срещу заплащане на такса, покриваща разходите за извършване на разпространението му (в нея влизат стойността на носителя, доставката и обработката) при получена заявка по имейл, изпратена на адрес opensource@lge.com. Това предложение е валидно в срок от три (3) години след датата, на която сте закупили своя продукт.