

## NÁVOD K OBSLUZE

# Model CINEMA 3D TV / Televizor LED LCD

Před uvedením televizoru do provozu si pečlivě prostudujte tento návod a uložte jej pro budoucí potřebu.

MODEL CINEMA 3D TV  
DM2382D

MODEL LED LCD TV  
M2382D  
M2482D

# OBSAH

## 4 LICENCE

---

## 5 POSTUP INSTALACE

---

## 6 MONTÁŽ A PŘÍPRAVA

---

- 6 Vybalení
- 7 - CINEMA 3D TV
- 8 - Televizor LED LCD
- 9 Součásti a tlačítka
- 10 Zvedání a přemístění televizoru
- 11 Instalace televizoru
- 11 - Připojení stojanu
- 12 - Umístění monitoru na stolek
- 13 - Uspořádání kabelů
- 14 - Odpojení stojanu
- 15 - Montáž na stěnu

## 17 SLEDOVÁNÍ TELEVIZE

---

- 17 První zapnutí televizoru

## 19 VYTVÁŘENÍ SPOJENÍ

---

- 19 Připojení antény
- 20 Připojení k přijímači HD, DVD, videorekordéru nebo hernímu zařízení
- 20 - Připojení HDMI
- 21 - Připojení HDMI k DVI
- 22 - Komponentní připojení
- 23 - Kompozitní připojení
- 24 - Připojení přes Euro Scart
- 25 Připojení zvukového systému
- 25 - Připojení digitálním optickým zvukovým kabelem
- 26 - Připojení sluchátek
- 27 Připojení k portu USB
- 27 Připojení modulu CI
- 28 Připojení k počítači
- 29 - Připojení HDMI
- 30 - Připojení HDMI k DVI
- 31 - Připojení RGB

## 32 DÁLKOVÝ OVLADAČ

---

- 32 CINEMA 3D TV
- 34 Televizor LED LCD

## 36 ÚPRAVA NASTAVENÍ

---

- 36 Přejít do hlavní nabídky

## 37 POUŽÍVÁNÍ UŽIVATELSKÉ PŘÍRUČKY

---

- 37 Přístup k menu uživatelské příručky.
- 37 - Použití menu televizoru
- 37 - Použití dálkového ovladače

## 38 3D OBRAZ (POUZE MODELY CINEMA 3D TV)

---

- 38 Technologie 3D

## 39 ÚDRŽBA

---

- 39 Čištění televizoru
- 39 Obrazovka a rám
- 39 Skříňka a stojan
- 39 Napájecí kabel
- 40 Prevence „vypálení obrazu“ na obrazovce televizoru

## 41 ODSTRAŇOVÁNÍ POTÍŽÍ

---

- 41 Všeobecný
- 41 Používání režimu 3D

## 42 TECHNICKÉ ÚDAJE

---

## 48 IR KÓD (PLATÍ POUZE PRO MODEL B2B POUŽITÝ NAPŘÍKLAD V HOTELU APOD.)

---

## 50 NASTAVENÍ EXTERNÍHO OVLÁDACÍHO ZAŘÍZENÍ (PLATÍ POUZE PRO MODEL B2B POUŽITÝ NAPŘÍKLAD V HOTELU APOD.)

---

- 50 Nastavení RS-232C
- 51 Konfigurace sériového rozhraní RS-232C
- 52 Komunikační parametry
- 52 Referenční seznam příkazů
- 53 Protokol přenosu/příjmu

## LICENCE

U různých modelů se podporované licence mohou lišit. Další informace o licencích naleznete na webové stránce [www.lg.com](http://www.lg.com).



Vyrobeno na základě licence od společnosti Dolby Laboratories. „Dolby“ a symbol dvojitého D jsou ochranné známky společnosti Dolby Laboratories.



HDMI, logo HDMI a High-Definition Multimedia Interface jsou obchodními známkami nebo registrovanými obchodními známkami společnosti HDMI Licensing LLC.



INFORMACE O DIVX VIDEO: DivX® je digitální formát videa vytvořený společností DivX, LLC, dceřinou firmou společnosti Rovi Corporation. Toto je oficiálně certifikované zařízení DivX Certified®, které přehrává video DivX. Další informace a softwarové nástroje pro konverzi souborů na videa ve formátu DivX naleznete na webové stránce [www.divx.com](http://www.divx.com).

INFORMACE O DIVX VIDEO-ON-DEMAND: Toto certifikované zařízení DivX Certified® musí být pro přehrávání filmů DivX Video-on-Demand (VOD) zaregistrováno. Chcete-li získat registrační kód, přejděte do části DivX VOD v nabídce nastavení zařízení. Další informace a informace o dokončení registrace naleznete na adrese [vod.divx.com](http://vod.divx.com).

Certifikované zařízení DivX Certified® pro přehrávání videa ve formátu DivX® až do rozlišení HD 1080p, včetně prémiového obsahu.

Loga DivX®, DivX Certified® a související loga jsou ochranné známky společnosti Rovi Corporation a jejich dceřiných firem a jsou používána na základě licence.

Podléhají jednomu nebo více z následujících USA patentů: 7,295,673; 7,460,668; 7,515,710; 7,519,274

# POSTUP INSTALACE

- 1 Otevřete balíček a zkontrolujte, zda obsahuje veškeré příslušenství.
- 2 Přidejte k televizoru stojan.
- 3 Připojte k televizoru externí zařízení.



## POZNÁMKA

- Uvedený obrázek se může od vašeho televizoru lišit.
- Nabídka OSD (On Screen Display) vašeho televizoru se může mírně lišit od obrázků v této příručce.
- Dostupná menu a možnosti se mohou lišit od zdroje vstupu a modelu výrobku, který používáte.
- Do tohoto televizoru mohou být v budoucnu přidány nové funkce.

# MONTÁŽ A PŘÍPRAVA

## Vybalení

Zkontrolujte, zda balení výrobku obsahuje následující položky. Pokud některé příslušenství chybí, obraťte se na místního prodejce, od něhož jste výrobek zakoupili. Vyobrazení v tomto návodu se může lišit od skutečného produktu nebo příslušenství.



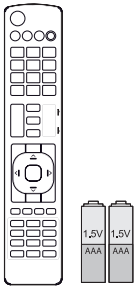
### POZNÁMKA

- Příslušenství dodané se zařízením se může v závislosti na modelu lišit.
- Technické údaje produktu nebo obsah v tomto návodu se mohou za účelem zlepšení funkcí produktu změnit bez předchozího upozornění.



### UPOZORNĚNÍ

- Nepoužívejte jiné než schválené položky, jinak není zaručena bezpečnost a životnost výrobku.
- Záruka se nevztahuje na poškození a zranění způsobená neschválenými položkami.
- V případě některých modelů je tenká fólie na obrazovce součástí televizoru, proto ji neodstraňujte.

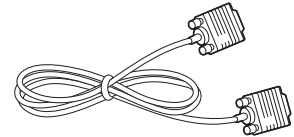
CINEMA 3D TV **DM2382D**

**Dálkový ovladač a baterie (AAA)**

(Viz str.32)

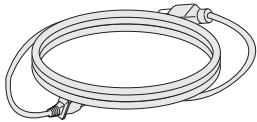


**Disk CD (Návod k obsluze) / karta**



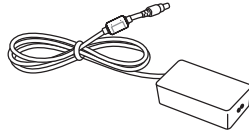
**Kabel RGB**

(Viz str.31)



**Napájecí kabel**

(Viz str.12)



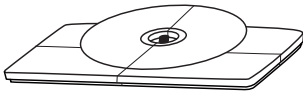
**Adaptér střídavého proudu**

(Viz str.12)



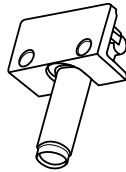
**Kabelová spojka**

(Viz str.13)



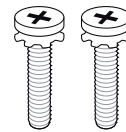
**Základna stojanu**

(Viz str.11)



**Tělo stojanu**

(Viz str.11)



**Šrouby pro montáž  
2 EA**

(Viz str.11)



**Disk CD s herním softwarem  
TriDef 3D / Návod pro rychlou  
instalaci**



**Brýle 3D (Normální typ / Typ se sponou)**

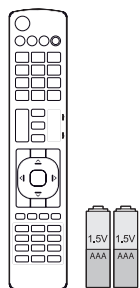
Počet 3D brýlí se může lišit podle modelu nebo země.

Televizor LED LCD

M2382D

M2482D

ČESKY

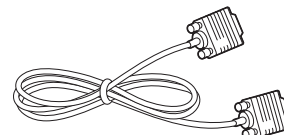


**Dálkový ovladač a baterie (AAA)**

(Viz str.34)

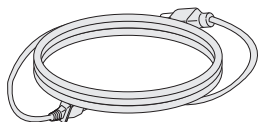


**Disk CD (Návod k obsluze) / karta**



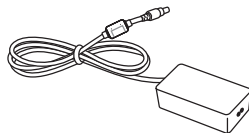
**Kabel RGB**

(Viz str.31)



**Napájecí kabel**

(Viz str.12)



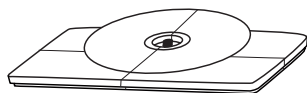
**Adaptér střídavého proudu**

(Viz str.12)



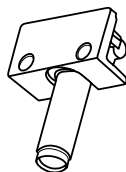
**Kabelová spojka**

(Viz str.13)



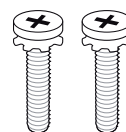
**Základna stojanu**

(Viz str.11)



**Tělo stojanu**

(Viz str.11)

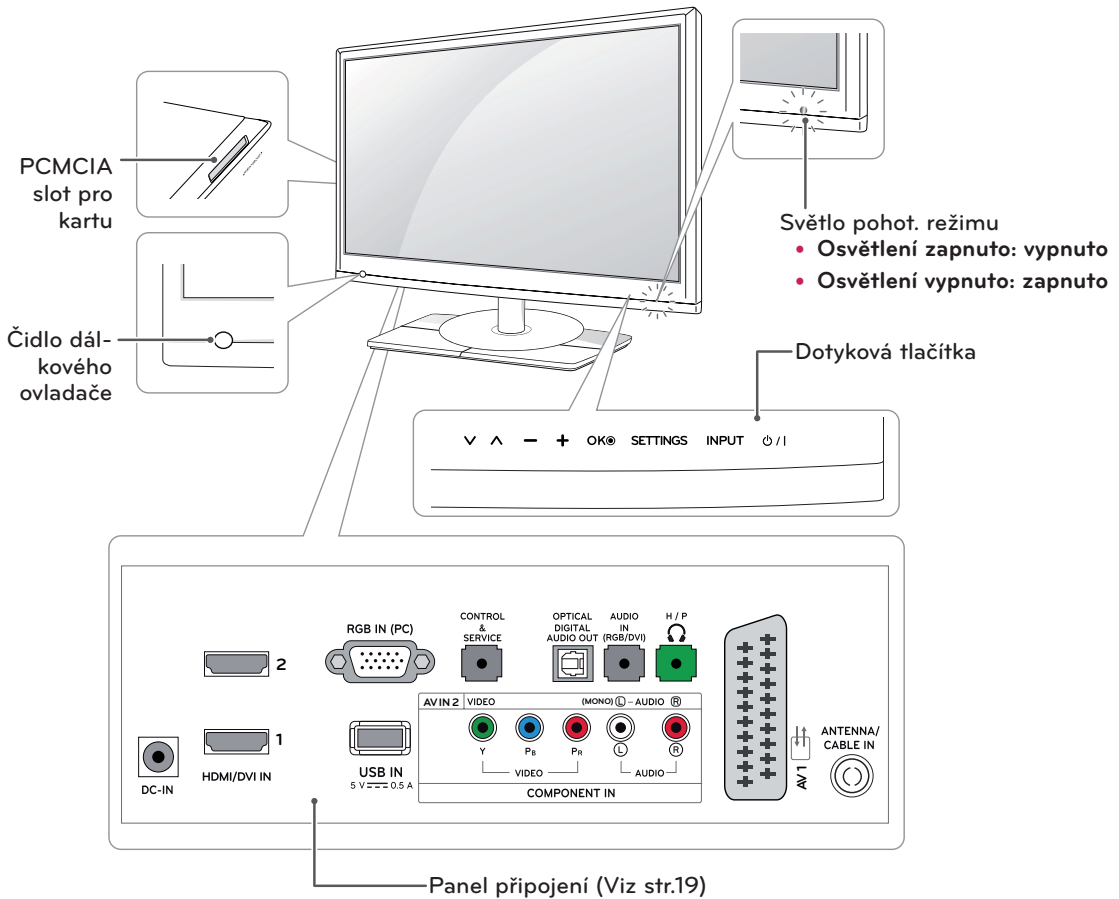


**Šrouby pro montáž  
2 EA**

(Viz str.11)



## Součásti a tlačítka



Dotykové tlačítko	Popis
∨ ∨	Procházení uloženými programy.
- +	Úprava úrovně hlasitosti.
OK	Výběr zvýrazněné možnosti nabídky nebo potvrzení zadání.
SETTINGS	Přechod do hlavního menu nebo uložení zadání a ukončení menu.
INPUT	Změna vstupního zdroje.
⏻ / I	Zapnutí nebo vypnutí napájení.



### POZNÁMKA

Všechna tlačítka jsou dotyková a lze je snadno ovládat dotykem prstu.

## Zvedání a přemístění televizoru

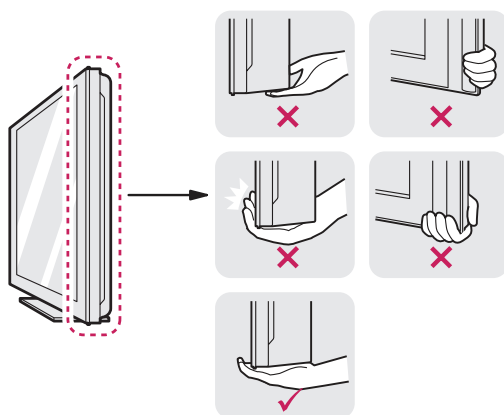
Před tím než televizor přemístíte nebo zvednete, prostudujte si následující pokyny, abyste zabránili jeho poškrábání nebo poškození a aby přeprava proběhla bezpečně bez ohledu na typ a velikost televizoru.



### UPOZORNĚNÍ

Nikdy se nedotýkejte obrazovky, protože by mohlo dojít k poškození obrazovky nebo některých pixelů používaných k vytváření obrazů.

- Doporučuje se přemísťovat televizor v krabici nebo v obalovém materiálu, ve kterém byl televizor původně dodán.
- Než budete televizor přemísťovat nebo zvedat, odpojte napájecí kabel i všechny ostatní kabely.
- Uchopte pevně horní a dolní rám televizoru. Dbejte, abyste se nedotýkali průhledné části, reproduktoru nebo oblasti mřížky reproduktoru.



- Když držíte televizor, měla by obrazovka směřovat dopředu, aby se nepoškrábala.



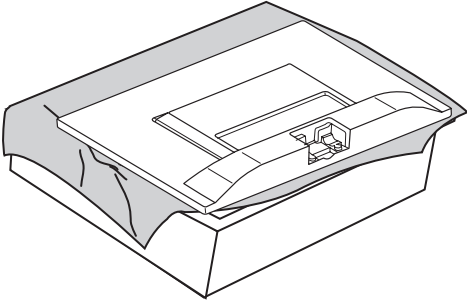
- Při přepravě televizor nevystavujte nárazům ani nadměrnému třesení.
- Při přepravě držte televizor ve vzpřímené poloze, nenatáčejte televizor na stranu ani jej nenaklánějte doleva nebo doprava.

## Instalace televizoru

### Připojení stojanu

Jestliže nechcete televizor připevnit na zeď, připojte stojan podle následujících pokynů.

- 1 Položte televizor obrazovkou na rovnou plochu opatřenou měkkou podložkou.

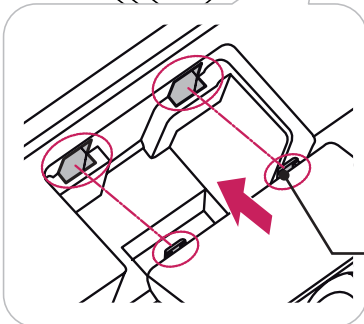
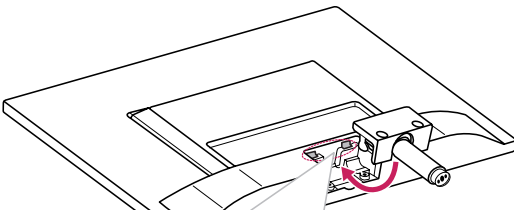


#### UPOZORNĚNÍ

- Na plochu položte pěnovou podložku nebo měkký ochranný hadřík, aby se obrazovka nepoškodila.
- Při připojování televizoru ke stojanu položte obrazovku lícem dolů na stůl nebo rovnou plochu opatřenou měkkou podložkou, abyste obrazovku chránili před poškrábáním.

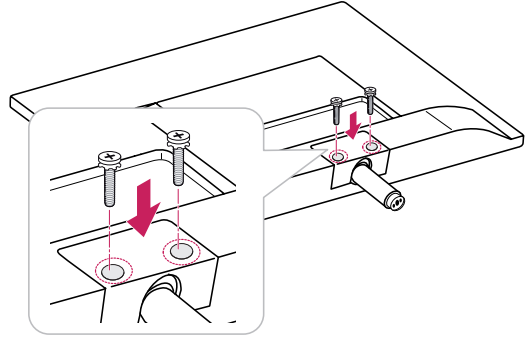
- 2 Připojte **tělo stojanu** k televizoru.

Vložte **zamykače těla stojanu** přímo do drážky na vlastním televizoru a zajistěte je stisknutím na levé a pravé spodní straně.



Zámek

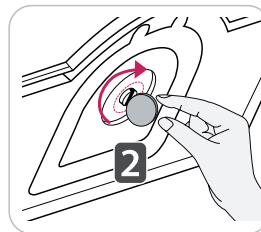
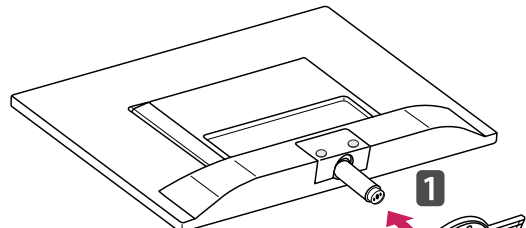
- 3 Zajistěte televizor a **tělo stojanu** pomocí 2 šroubů.



#### VAROVÁNÍ

Pokud šroub neutáhnete pevně, televizor upadne a poškodí se.

- 4 Připojte **základnu stojanu** z **těla stojanu** otáčecím šroubu doprava pomocí **mince**.



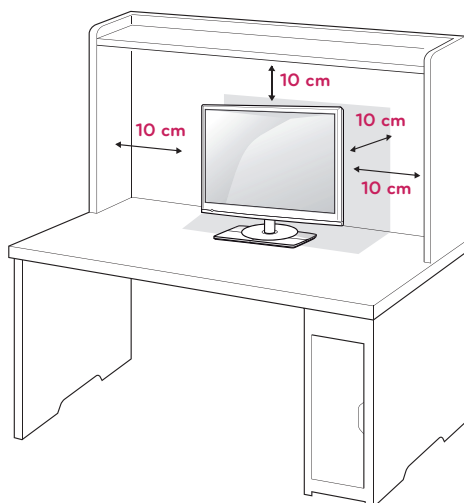
#### UPOZORNĚNÍ

Utáhněte pevně šrouby, aby se televizor nenaklonil dopředu. Neutahujte šrouby příliš velkou silou.

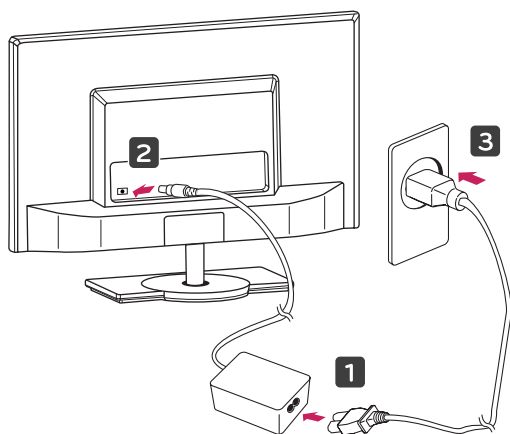
## Umístění monitoru na stolek

- 1 Zvedněte a nakloňte televizor do vzpřímené polohy na stolek.

Mezi televizorem a stěnou musí být volný prostor (minimálně) 10 cm pro zajištění správného větrání.



- 2 Připojte **adaptér střídavého proudu a napájecí kabel** do elektrické zásuvky.



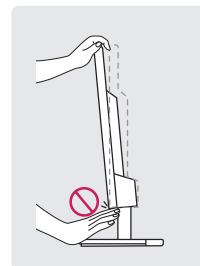
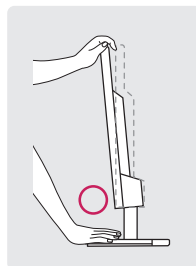
### UPOZORNĚNÍ

Neumísťujte televizor na zdroje tepla nebo do jejich blízkosti, aby nedošlo k požáru nebo jinému poškození.

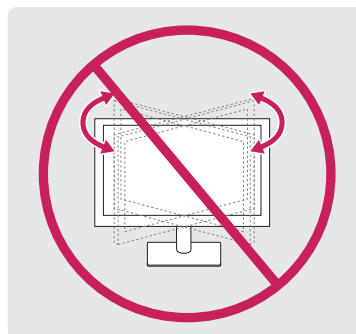


### VAROVÁNÍ

- Při nastavování úhlu náklonu obrazovky nedržte dolní část rámu televizoru způsobem znázorněným na následujícím obrázku. Mohli byste si poranit prsty.



- Tento televizor nenabízí funkci otáčení. Neotáčejte televizor doleva ani doprava. Jinak by se mohl poškodit.

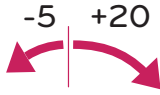


### UPOZORNĚNÍ

Před přemístěním nebo instalací televizoru nejprve odpojte napájecí kabel. Jinak může dojít k úrazu elektrickým proudem.

**! POZNÁMKA**

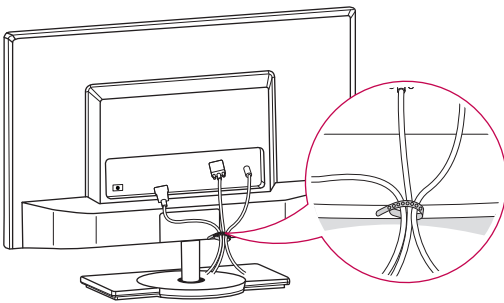
Nakloněním o +20 až -5 stupňů nahoru nebo dolů nastavte úhel sledování televizoru podle svých potřeb.



Přední strana  Zadní strana

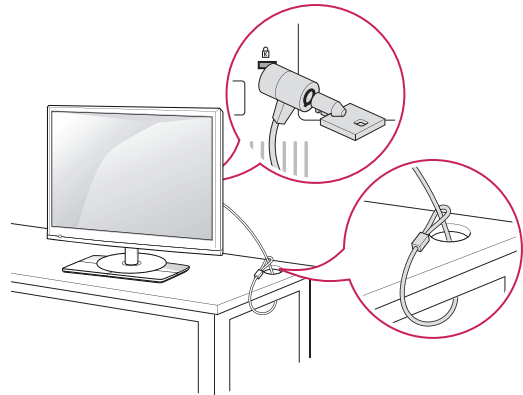
**Uspořádání kabelů**

Spojte kabely do svazku pomocí dodané kabelové spojky.

**Použití bezpečnostního systému Kensington**

Konektor bezpečnostního systému Kensington se nachází na zadní straně televizoru. Další informace o instalaci a používání naleznete v návodu přiloženém k bezpečnostnímu systému Kensington nebo na webové stránce <http://www.kensington.com>.

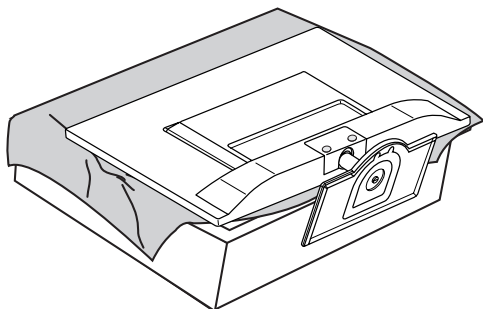
Lankem bezpečnostního systému Kensington spojte televizor a stolek.

**! POZNÁMKA**

Bezpečnostní systém Kensington je volitelné příslušenství. Doplnkové příslušenství můžete zakoupit ve většině obchodů s elektronikou.

## Odpojení stojanu

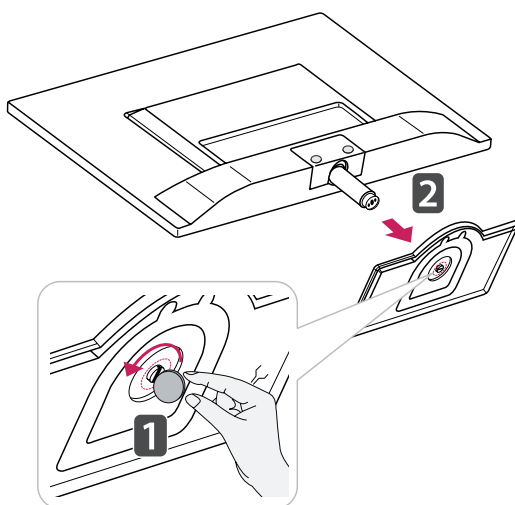
- 1 Položte televizor obrazovkou na rovnou plochu opatřenou měkkou podložkou.



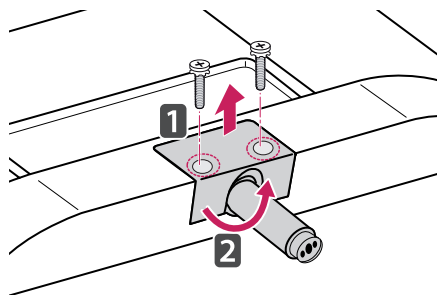
### UPOZORNĚNÍ

- Na plochu položte pěnovou podložku nebo měkký ochranný hadřík, aby se obrazovka nepoškodila.
- Při odpojování stojanu od televizoru položte obrazovku lícem dolů na stůl nebo rovnou plochu opatřenou měkkou podložkou, abyste obrazovku chránili před poškrábáním.

- 2 Odšroubujte šroub (směrem doleva) a potom odpojte **základnu stojanu** od **těla stojanu**.

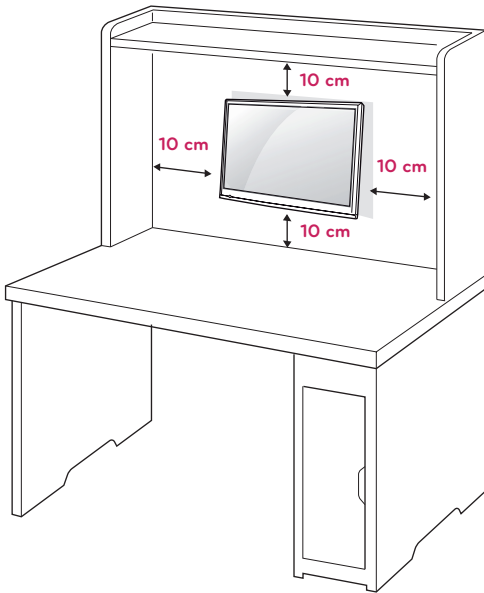


- 3 Odšroubujte 2 šrouby a vytáhněte **tělo stojanu** z televizoru.



## Montáž na stěnu

Kvůli řádnému větrání zachovejte mezi jednotlivými stranami přístroje a zdi volný prostor minimálně 10 cm. Podrobné pokyny k instalaci můžete získat od prodejce. Viz také instalační příručka k doplňkovému držáku pro montáž na stěnu s možností náklonu.



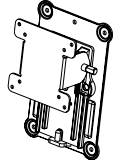
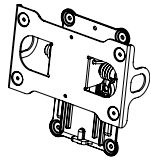
Pokud máte v úmyslu připevnit televizor na zeď, připevněte k jeho zadní straně propojovací mezičlánek pro montáž na stěnu (volitelné součásti).

Při instalaci televizoru pomocí propojovacího mezičlátku pro montáž na stěnu (volitelné součásti) je nutné jej připevnit pečlivě, aby nespádl.

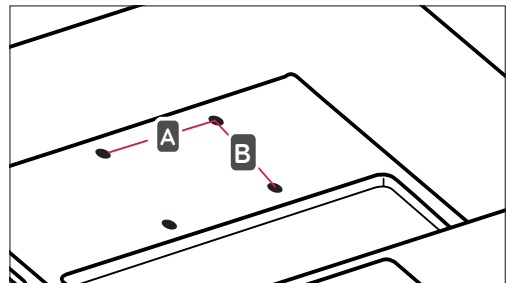
- 1 Šroub a propojovací mezičlánek používejte v souladu se standardy VESA.
- 2 Použijete-li nadstandardně dlouhý šroub, můžete jím poškodit vnitřní části televizoru.
- 3 Použijete-li nevhodný šroub, produkt jím může být poškozen a mohl by ze stojanu spadnout. Za takovou událost neodpovídá společnost LG Electronics.
- 4 Kompatibilní se standardem VESA pouze s ohledem na rozměry propojovacího mezičlátku upevňovaného šrouby a specifikaci upevňovacích šroubů.

5 Použijte montážní materiál vyhovující níže uvedeným standardům VESA.

- 784,8 mm a méně
  - \* Tloušťka podložky pro montáž na stěnu: 2,6 mm
  - \* Šroub:  $\Phi$  4,0 mm  $\times$  rozteč závitů 0,7 mm  $\times$  délka 10 mm
- 787,4 mm a více
  - \* Použijte podložku pro montáž na stěnu a šrouby vyhovující standardu VESA.

Model	M2382D DM2382D	M2482D
VESA (A $\times$ B)	75 $\times$ 75	200 $\times$ 100
Standardní šroub	M4	M4
Počet šroubů	4	4
Držák pro montáž na stěnu (volitelný)	RW120 	RW240 

- VESA (A  $\times$  B)



**UPOZORNĚNÍ**

- Před přemístěním nebo instalací televizoru nejprve odpojte napájecí kabel. Jinak může dojít k úrazu elektrickým proudem.
- Pokud instalujete televizor na strop nebo nakloněnou stěnu, může spadnout a způsobit vážné zranění.
- Používejte schválený držák pro montáž na stěnu od společnosti LG a obraťte se na místního prodejce nebo kvalifikované pracovníky.
- Šrouby neutahujte příliš velkou silou, jinak se televizor poškodí a záruka pozbude platnost.
- Použijte šrouby a nástěnné držáky, které vyhovují standardu VESA. Záruka se nevztahuje na poškození a zranění způsobená nesprávným použitím nebo nevhodným příslušenstvím.

**POZNÁMKA**


- Použijte šrouby uvedené ve specifikaci šroubů podle standardu VESA.
- Sada pro montáž na stěnu obsahuje návod na instalaci a potřebné součásti.
- Držák pro montáž na stěnu je doplňkové příslušenství. Doplňkové příslušenství si můžete zakoupit od místního prodejce.
- Délka šroubů se může lišit v závislosti na nástěnném úchytu. Dbejte, abyste použili správnou délku.
- Další informace naleznete v pokynech přiložených k nástěnnému držáku.



# SLEDOVÁNÍ TELEVIZE

## První zapnutí televizoru

Při prvním zapnutí televizoru se zobrazí obrazovka pro počáteční nastavení. Zvolte jazyk a přizpůsobte základní nastavení.

- 1 Připojte napájecí kabel do elektrické zásuvky.
- 2 Stisknutím tlačítka  na televizoru nebo tlačítka napájení na dálkovém ovladači zapnete televizor. Světlo pohotovostního režimu se vypne.



### POZNÁMKA

Je-li televizor v úsporném režimu, světlo pohotovostního režimu změní barvu na žlutou.

- 3 Pokud televizor zapínáte poprvé, zobrazí se obrazovka pro počáteční nastavení.



### POZNÁMKA

Pokud televizor nebudete při zobrazené obrazovce s nabídkou nastavení 40 sekund používat, nabídka nastavení zmizí.

- 4 Postupujte podle pokynů na obrazovce a přizpůsobte nastavení televizoru podle svých preferencí.

Jazyk	Zvolí jazyk pro zobrazení nebo zvuk.
⇕	
Nastavení režimu	Zvolí <b>Použití v domácnosti</b> pro domácí prostředí.
⇕	
Indikátor napájení	Vybere světlo pohotovostního režimu. Vyberete-li možnost Zapnuto, televizor v případě vypnutí rozsvítí světlo pohotovostního režimu na čelním panelu.
⇕	
Země	Zvolí zobrazenou zemi.
⇕	
Čas. pásmo	Zvolí časové pásmo a letní čas. (Když je jako Země vybráno Rusko)
⇕	
Nastavit heslo	Nastavte heslo. (Je-li jako země vybrána Francie nebo Itálie)
⇕	
Nast. Zapnout obraz 3D	Nastaví automatický režim 3D. Zapnutí televizoru automaticky převede obraz 2D na 3D a vytiskne obrázky ve 3D. (Pouze model CINEMA 3D TV)
⇕	
Automatické ladění	Vyhledává a automaticky ukládá dostupné programy.


**POZNÁMKA**

- V zemích bez potvrzených standardů vysílání digitální televize (DTV) nemusí některé funkce DTV fungovat, v závislosti na prostředí vysílání digitálního signálu.
- Je-li zvolenou zemí Francie, počáteční heslo není '0', '0', '0', '0', ale '1', '2', '3', '4'.
- Pokud budete chtít nastavit, aby se na monitoru zobrazoval obraz v co nejlepší kvalitě pro domácí prostředí, vyberte režim **Použití v domácnosti**.
- Režim **Předvádění v obchodě** je vhodný pro prostředí maloobchodní prodejny.
- Pokud vyberete režim **Předvádění v obchodě**, bude upravené nastavení po 2 minutách přepnuto na výchozí nastavení režimu **Předvádění v obchodě**.

5 Jakmile jste se základním nastavením hotovi, stiskněte **OK**.

**POZNÁMKA**

Pokud počáteční nastavení nedokončíte, zobrazí se při každém dalším zapnutí monitoru.

6 Pokud chcete televizor vypnout, stiskněte tlačítko  na televizoru.  
Zapne se světlo pohotovostního režimu.

**UPOZORNĚNÍ**

Pokud televizor delší dobu nepoužíváte, vytáhněte napájecí kabel z elektrické zásuvky.

**POZNÁMKA**

- Můžete také televizor přepnout z režimu PC do režimu TV. V takovém případě stiskněte tlačítko **TV/PC**.
- Lze také použít funkci **Obnovit výchozí** přes položku **MOŽNOSTI** v hlavním menu.

# VYTVÁŘENÍ SPOJENÍ

K televizoru lze připojit různá externí zařízení a přepínáním režimů vstupů volit určité externí zařízení. Další informace o připojování externích zařízení najdete v návodu dodanému ke konkrétnímu zařízení.

Dostupná externí zařízení jsou: přijímače HD, přehrávače DVD, videorekordéry, audio systémy, záznamová zařízení USB, počítače, videokamery nebo fotoaparáty, herní zařízení a další externí zařízení.

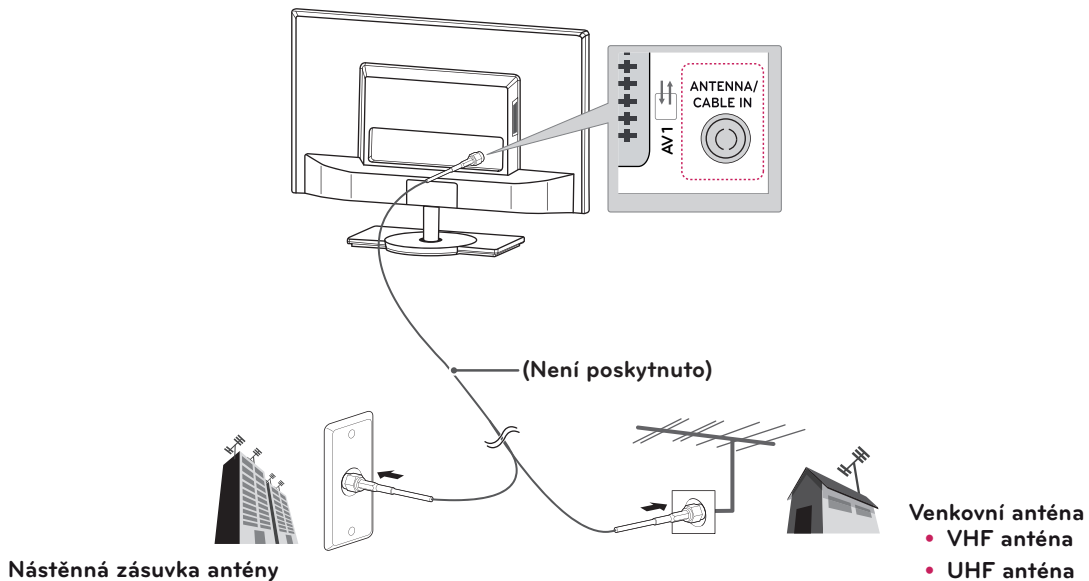
## ! POZNÁMKA

- Když nahráváte televizní pořad do rekordéru DVD nebo videorekordéru, připojte vstupní kabel televizního signálu k televizoru prostřednictvím rekordéru DVD nebo videorekordéru. Další informace o nahrávání najdete v návodu dodanému k zařízení.
- Připojení externích zařízení se může u různých modelů lišit.
- Externí zařízení lze připojovat k televizoru bez ohledu na pořadí televizního portu.

## Připojení antény

Připojte anténu, připojení kabelové televize nebo zařízení pro kabelovou TV pro sledování televize podle následujících pokynů. Vyobrazení se může lišit od skutečného příslušenství, kabel RF je volitelný.

Připojte televizor k nástěnné zásuvce antény pomocí kabelu RF (75).



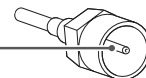
## ! POZNÁMKA

- Jestliže budete používat více než 2 televizory, použijte rozdělovač signálu.
- Jestliže má obraz špatnou kvalitu, nainstalujte správným způsobem zesilovač signálu, aby se kvalita zlepšila.
- Pokud je připojena anténa a obraz má špatnou kvalitu, namířte anténu správným směrem.
- Další informace o připojení antény a kabelového připojení naleznete na webu na adrese <http://AntennaWeb.org>.

## ! UPOZORNĚNÍ

- Dbejte na to, abyste neohnuli měděný drát kabelu RF.

Měděný drát



- Abyste zabránili poškození televizoru, dokončete nejprve všechny kroky pokynů pro připojení zařízení a teprve poté připojte napájecí kabel do elektrické zásuvky.

## Připojení k přijímači HD, DVD, videorekordéru nebo hernímu zařízení

Připojte přijímač HD, DVD, videorekordér nebo herní zařízení k televizoru a zvolte odpovídající vstupní režim.

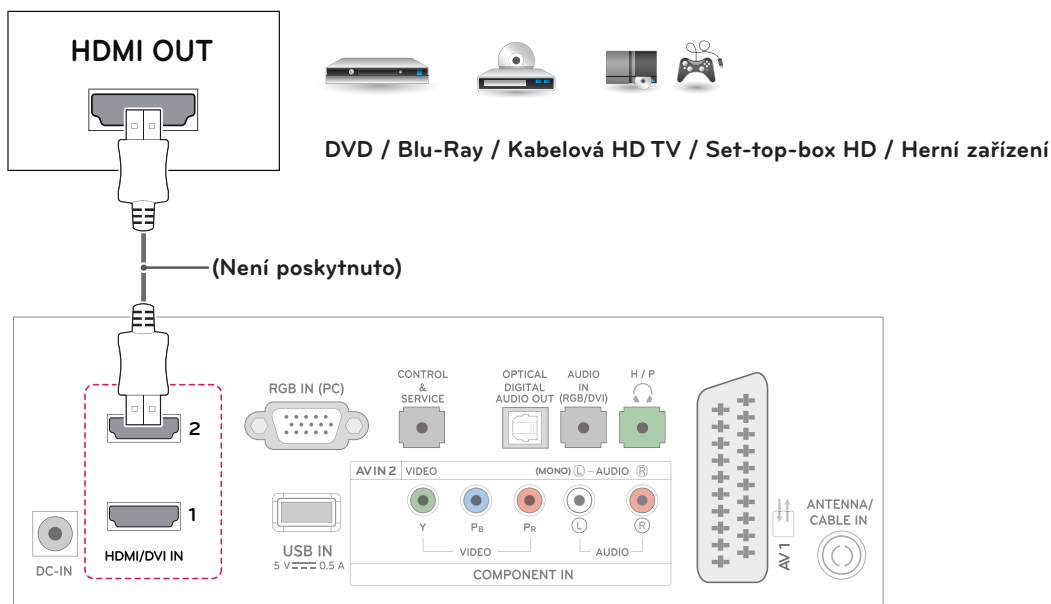
### Připojení HDMI

**HDMI představuje nejlepší způsob připojení zařízení.**

Přenáší signál digitálního videa nebo zvuku z externího zařízení do televizoru. Spojte externí zařízení a televizor pomocí kabelu HDMI podle následujícího vyobrazení.

#### ! POZNÁMKA

- Použijte kabel High Speed HDMI™.
- Kable High Speed HDMI™ jsou testovány pro přenos HD signálu s rozlišením až 1 080p a vyšším.
- Podporované DTV Audio: MPEG, Dolby Digital.
- Podporovaný formát HDMI Audio: Dolby Digital, PCM (do 192 KHz, 32k/44,1k/48k/88k/96k/176k/192k, DTS nepodporováno.)



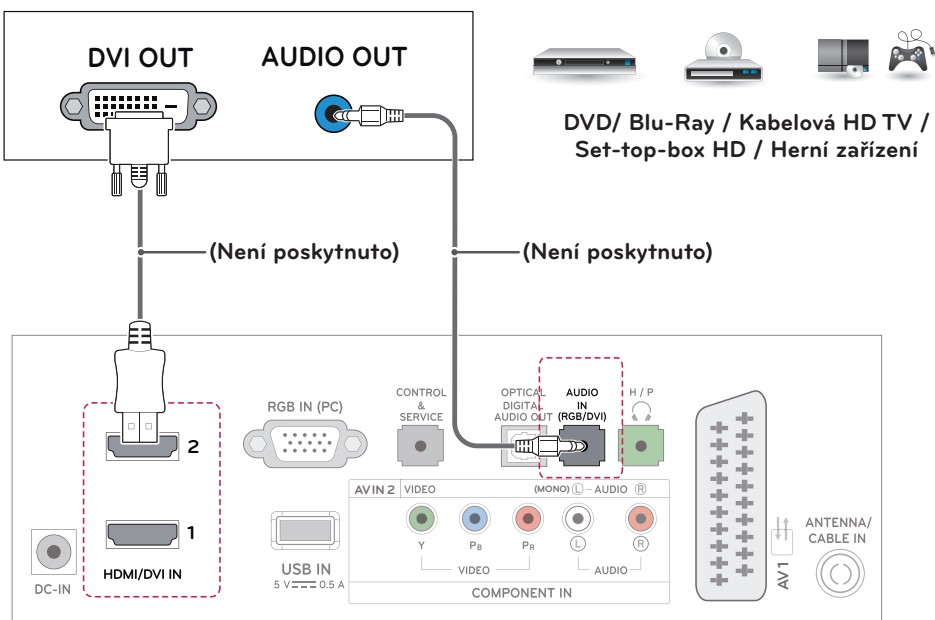
- Zvolte k připojení libovolný port HDMI.
- Nezáleží na tom, který port použijete.

## Připojení HDMI k DVI

Přenáší signál digitálního videa z externího zařízení do televizoru. Spojte externí zařízení a televizor pomocí kabelu HDMI-DVI podle následujícího vyobrazení. Chcete-li přenášet signál zvuku, připojte volitelný zvukový kabel.

### ! POZNÁMKA

Pokud nepoužíváte volitelné externí reproduktory, můžete externí zařízení propojit s televizorem volitelným zvukovým kabelem.

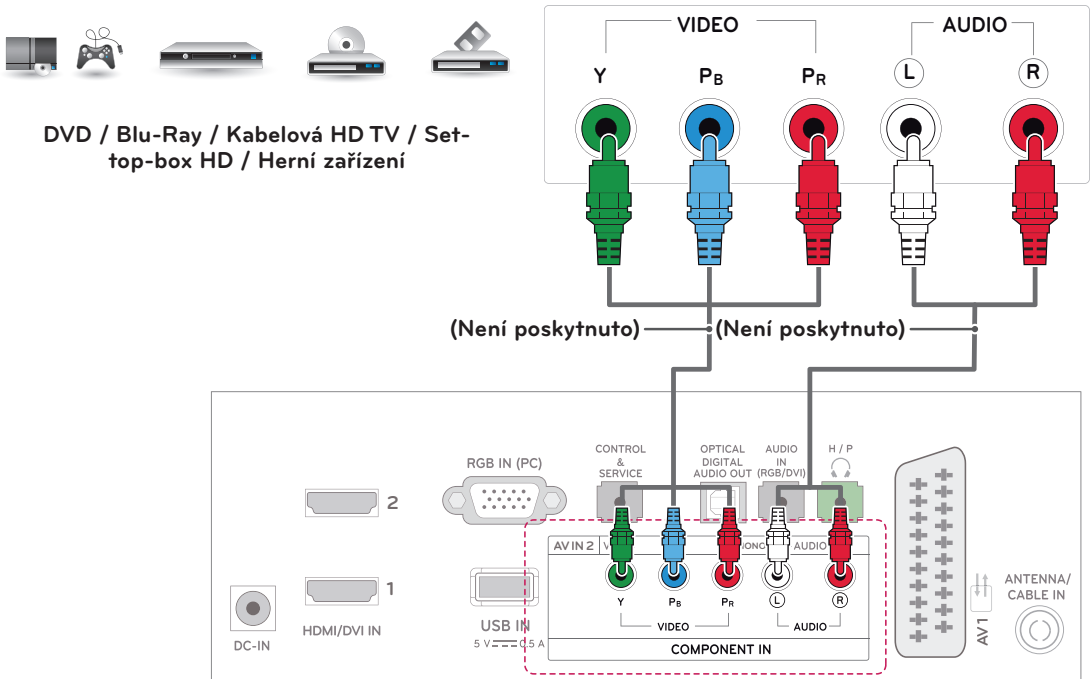


## Komponentní připojení

Přenášá signál analogového videa nebo zvuku z externího zařízení do televizoru. Spojte externí zařízení a televizor pomocí komponentního kabelu podle následujícího vyobrazení. Chcete-li zobrazovat snímky pomocí progresivního skenování, použijte komponentní kabel.

### ! POZNÁMKA

- Při nesprávné instalaci kabelů se může zobrazit černobílý obraz nebo zkreslené barvy.
- **Ujistěte se, zda jsou v kabelu správně propojeny příslušné barvy.**

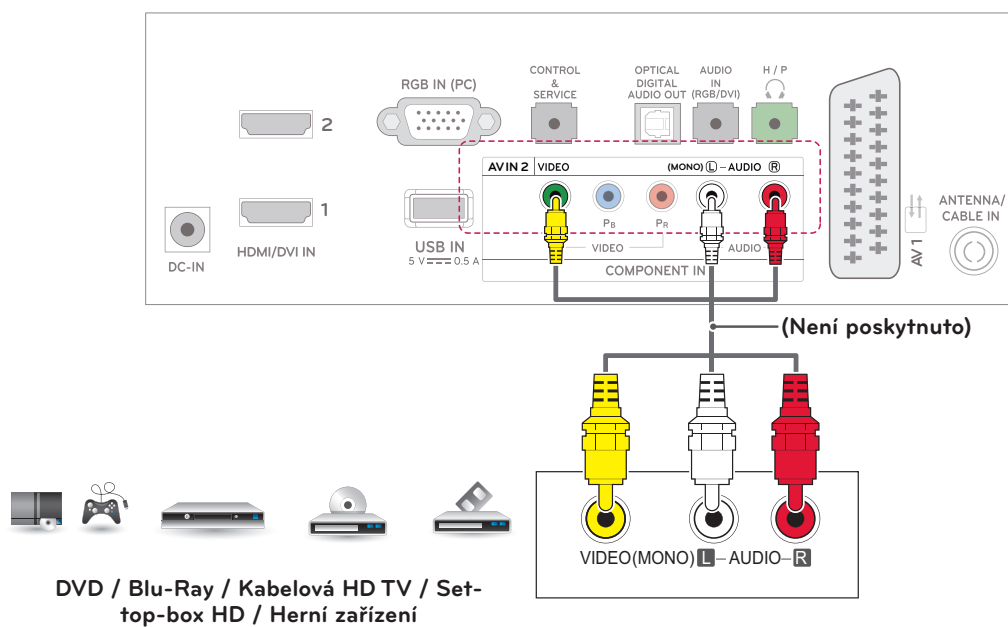


## Kompozitní připojení

Přenáší signál analogového videa nebo zvuku z externího zařízení do televizoru. Spojte externí zařízení a televizor pomocí kompozitního kabelu podle následujícího vyobrazení.

### ! POZNÁMKA

Ujistěte se, zda jsou v kabelu správně propojeny příslušné barvy.



## Připojení přes Euro Scart

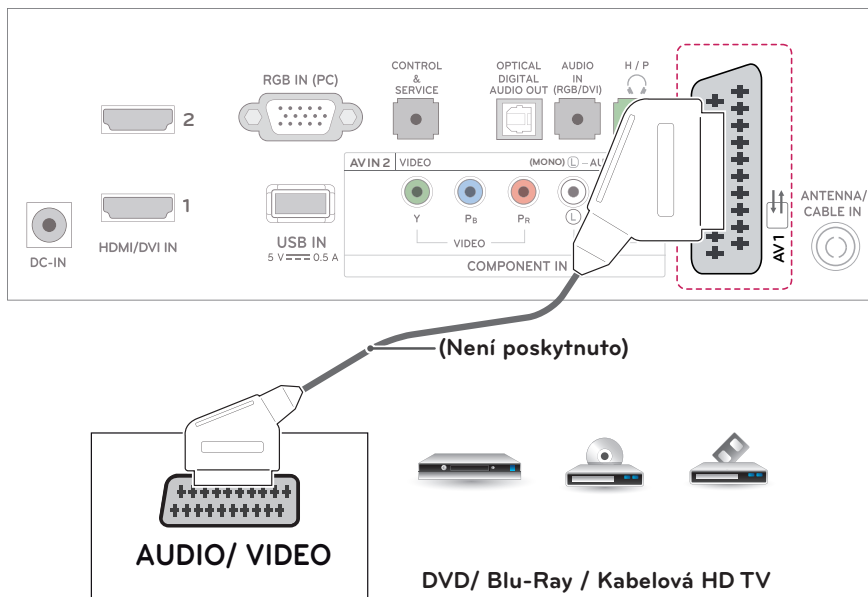
Přenáší signál videa nebo zvuku z externího zařízení do televizoru. Spojte externí zařízení a televizor pomocí kabelu Euro Scart podle následujícího vyobrazení. Chcete-li zobrazovat snímky pomocí progresivního skenování, použijte kabel Euro Scart.

Typ výstupu	AV1 (TV výstup <sup>1</sup> )	AV1 (Probíhá-li naplánované nahrávání DTV pomocí nahrávacího zařízení.)
Aktuální vstupní režim		
Digitální TV	Digitální TV	O
Analogová TV, AV	Analogová TV	O (Vstupní režim je převeden na DTV.)
Komponentní/RGB		
HDMI		



### POZNÁMKA

- Kabel Euro Scart musí být vybaven stíněním signálu.
- Pokud sledujete televizi v 3D režimu, nelze provádět výstup signálů výstupu televizoru prostřednictvím kabelu SCART.
- Pokud nastavíte 3D režim na možnost Zapnuto během provádění naplánovaného nahrávání na digitálním televizoru, nelze provádět výstup signálů výstupu monitoru prostřednictvím kabelu SCART ani nahrávání.





## Připojení zvukového systému

Místo vestavěného reproduktoru můžete používat volitelný externí zvukový systém.



### POZNÁMKA

Pokud používáte externí zvukové zařízení namísto vestavěného reproduktoru, vypněte funkci Reproduktor TV.

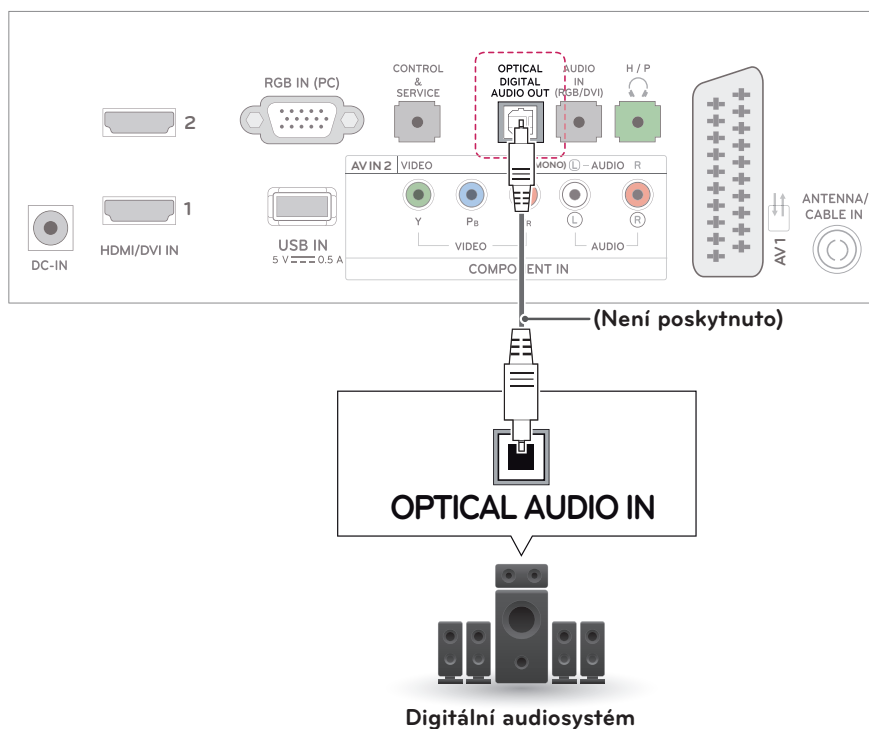
## Připojení digitálním optickým zvukovým kabelem

Přenáší signál digitálního videa z televize do externího zařízení. Spojte externí zařízení a televizor pomocí optického zvukového kabelu podle následujícího vyobrazení.



### UPOZORNĚNÍ

- Nedívejte se do optického výstupního portu. Laserový paprsek by vám mohl poškodit zrak.
- Zvuk s funkcí ACP (Audio Copy Protection) může blokovat výstup digitálního zvuku.



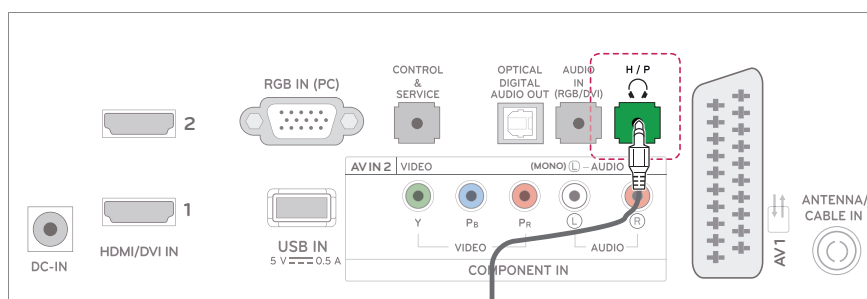
## Připojení sluchátek

Přenáší signál sluchátek z televize do externího zařízení. Spojte televizor se sluchátky podle následujícího vyobrazení.



### POZNÁMKA

- Položky nabídky ZVUK při připojení sluchátek nejsou aktivní.
- Při změně možnosti AV MODE při připojení sluchátek se změna projeví na videu, ale nikoliv ve zvuku.
- Výstup optického digitálního zvuku při připojení sluchátek není k dispozici.
- Impedance sluchátek: 16  $\Omega$
- Maximální výkon sluchátek: 10 mW až 15 mW
- Velikost konektoru pro sluchátka: 0,35 cm



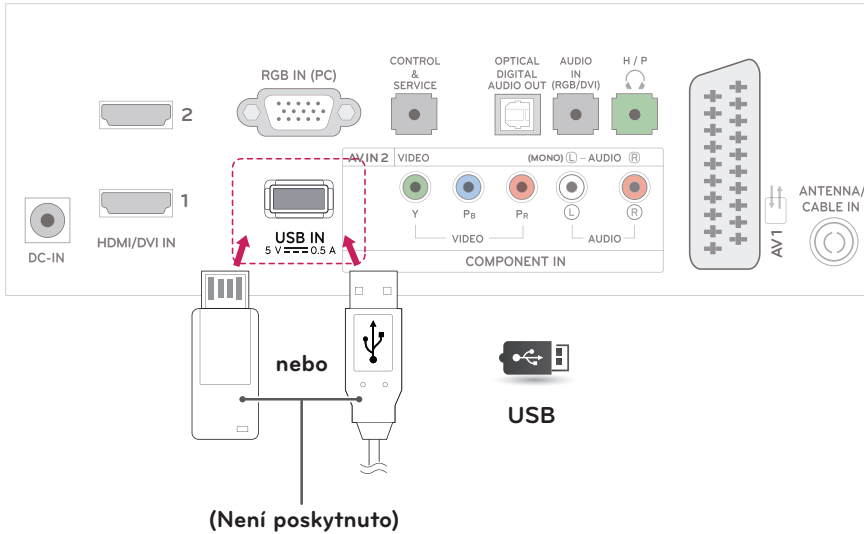
(Není poskytnuto)



Sluchátka

## Připojení k portu USB

K televizoru lze připojit paměťové zařízení USB, jako například paměť flash USB, externí pevný disk nebo přehrávač MP3 nebo čtečku paměťových karet USB, a potom prostřednictvím nabídky USB používat různé multimediální soubory.

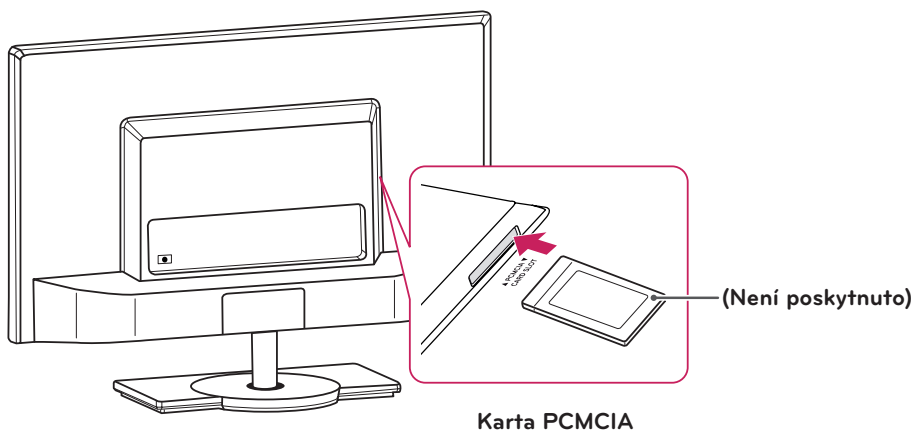


## Připojení modulu CI

Pro zobrazení kódovaných (placených) vysílání v režimu digitální televize. Tato funkce není dostupná ve všech zemích.

### ! POZNÁMKA

Zkontrolujte, zda je modul CI vložen do slotu PCMCIA se správnou orientací. Pokud modul není vložen správně, může dojít k poškození televizoru nebo slotu PCMCIA.



## Připojení k počítači

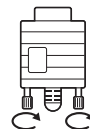
Tento televizor podporuje funkci Plug & Play\* a je vybaven integrovanými reproduktory s technologií Infinite Surround, díky níž lze reprodukovat čistý zvuk bohatý na basy.

\* Plug & Play: Tato funkce umožní, aby počítač bez nutnosti konfigurace a zásahu uživatele rozpoznal zařízení, které uživatel k počítači připojil.



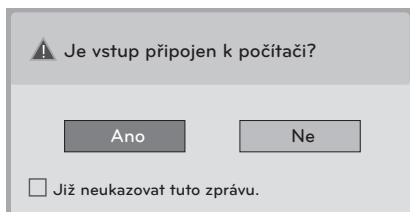
### POZNÁMKA

- Pro dosažení co nejlepší kvality obrazu se doporučuje použít televizor s připojením HDMI.
- Pokud chcete místo vestavěného reproduktoru raději používat externí reproduktory, vypněte reproduktor televizoru.
- Pokud nepoužíváte volitelné externí reproduktory, můžete počítač propojit s televizorem volitelným zvukovým kabelem.
- Při zapnutí televizoru v chladném prostředí může obrazovka blikat. Jedná se o normální jev.
- V souladu se standardními předpisy pro tento produkt používejte stíněný signální kabel rozhraní, například 15kolíkový signální kabel D-sub a kabel HDMI-DVI s feritovým jádrem.
- Na obrazovce se mohou objevit červené, zelené nebo modré body. Jedná se o normální jev.
- Připojte kabel vstupního signálu a utáhněte jej otáčením šroubů ve směru hodinových ručiček.
- Netlačte na obrazovku prstem delší dobu, protože to může dočasně způsobit zkreslení obrazu na obrazovce.
- Abyste předešli vypálení obrazu, nezobrazujte na monitoru dlouho statický obraz. Pokud je to možné, používejte spořič obrazovky.



### POZNÁMKA

- Chcete-li používat režim HDMI-PC, je nutné jako označení vstupu nastavit PC.
- **OSD (menu na obrazovce)** se zobrazí na obrazovce, jak je znázorněno níže.
  - » Při zapnutí výrobku ve vstupu **HDMI**.
  - » Při přepnutí do vstupu **HDMI**.
  - » Při připojení kabelu **HDMI** bez signálu.



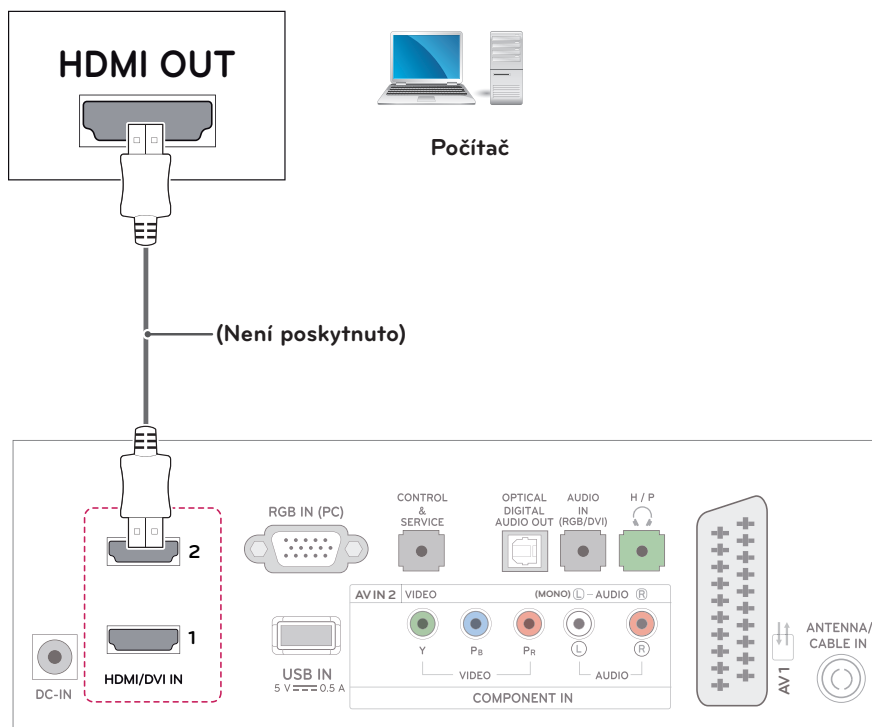
- Pokud zvolíte možnost „**Ano**“, dojde k optimalizaci velikosti a kvality snímku pro váš počítač.
- Pokud zvolíte možnost „**Ne**“, dojde k optimalizaci velikosti a kvality snímku pro **zařízení AV (přehrávač DVD, zařízení set-top box, herní zařízení)**.
- Pokud zvolíte možnost „**Do not show message again (Tuto zprávu již nezobrazovat)**“, tato zpráva se již nezobrazí, dokud nebude televizor resetován. Nastavenou hodnotu můžete změnit v menu **SETTINGS ► VSTUP ► Označení vstupu**.
- Hodnoty pro zdroj HDMI1/HDMI2 jsou uloženy samostatně.

## Připojení HDMI

Přenáší signál digitálního videa nebo zvuku z počítače do televizoru. Propojte počítač a televizor pomocí kabelu HDMI podle následujícího vyobrazení. Pokud chcete počítač s televizorem propojit kabelem HDMI, je nutné jako označení vstupu nastavit PC.

### ! POZNÁMKA

- Použijte kabel High Speed HDMI™
- Kabele High Speed HDMI™ jsou testovány pro přenos HD signálu s rozlišením až 1 080p a vyšším.
- Chcete-li používat režim HDMI-PC, musíte nastavit označení vstupu na režim PC nebo DVI.
- Podporované DTV Audio: MPEG, Dolby Digital.
- Podporovaný formát HDMI Audio: Dolby Digital, PCM (do 192 KHz, 32k/44,1k/48k/88k/96k/176k/192k, DTS nepodporováno.)



- Zvolte k připojení libovolný port HDMI.
- Nezáleží na tom, který port použijete.

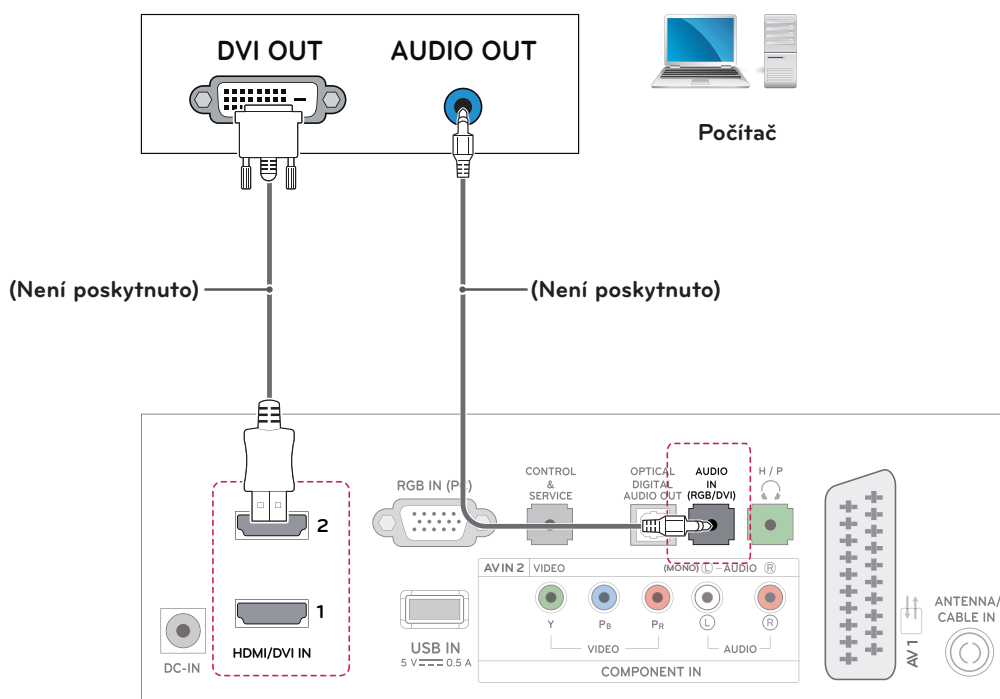
## Připojení HDMI k DVI

Přenáší signál digitálního videa z počítače do televizoru. Propojte počítač a televizor pomocí kabelu HDMI-DVI podle následujícího vyobrazení. Chcete-li přenášet signál zvuku, připojte volitelný zvukový kabel.



### POZNÁMKA

- Chcete-li používat režim HDMI-PC, je nutné jako označení vstupu nastavit režim PC nebo DVI.
- Pokud nepoužíváte volitelné externí reproduktory, můžete počítač propojit s televizorem volitelným zvukovým kabelem.

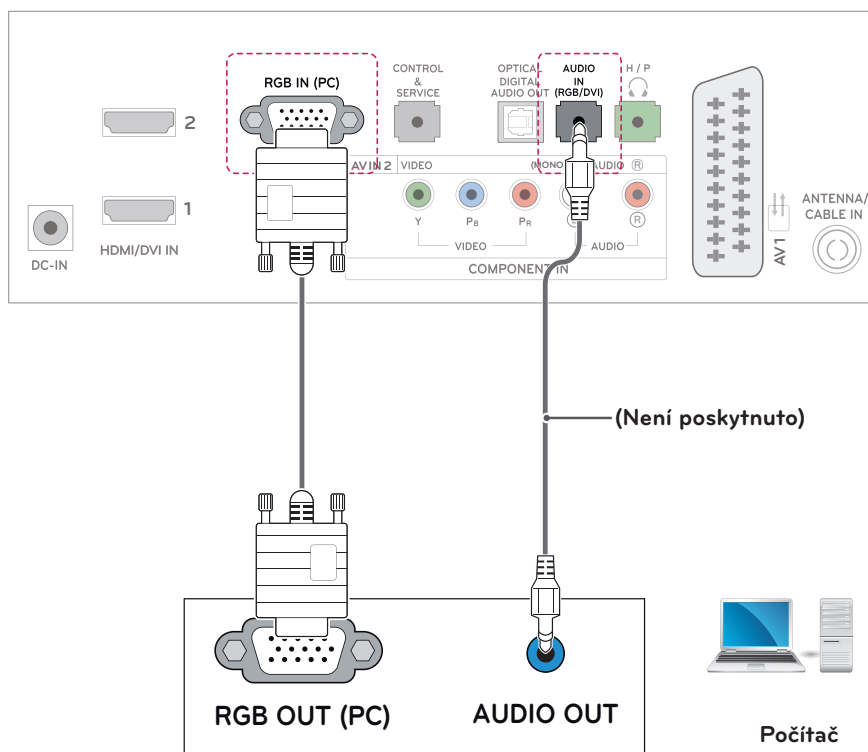


## Připojení RGB

Přenáší signál analogového videa z počítače do televizoru. Propojte počítač a televizor pomocí 15kolíkového signálového kabelu D-sub podle následujícího vyobrazení. Chcete-li přenášet signál zvuku, připojte volitelný zvukový kabel.

### ! POZNÁMKA

Pokud nepoužíváte volitelné externí reproduktory, můžete počítač propojit s televizorem volitelným zvukovým kabelem.



# DÁLKOVÝ OVLADAČ

## CINEMA 3D TV [DM2382D]

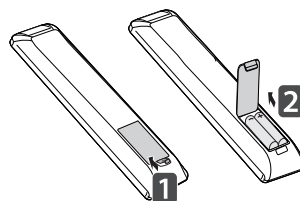
Popisy v tomto návodu se týkají tlačítek dálkového ovladače. Prostudujte si pozorně tento návod a použijte televizor správným způsobem. Pokud chcete provést výměnu baterií, otevřete kryt baterie, vložte baterie (1,5 V typu AAA) tak, aby koncovky ⊕ a ⊖ odpovídaly štítku umístěnému uvnitř prostoru pro baterie, poté kryt baterií zavřete.

Při vyjímání baterií proveďte stejný postup v opačném pořadí.

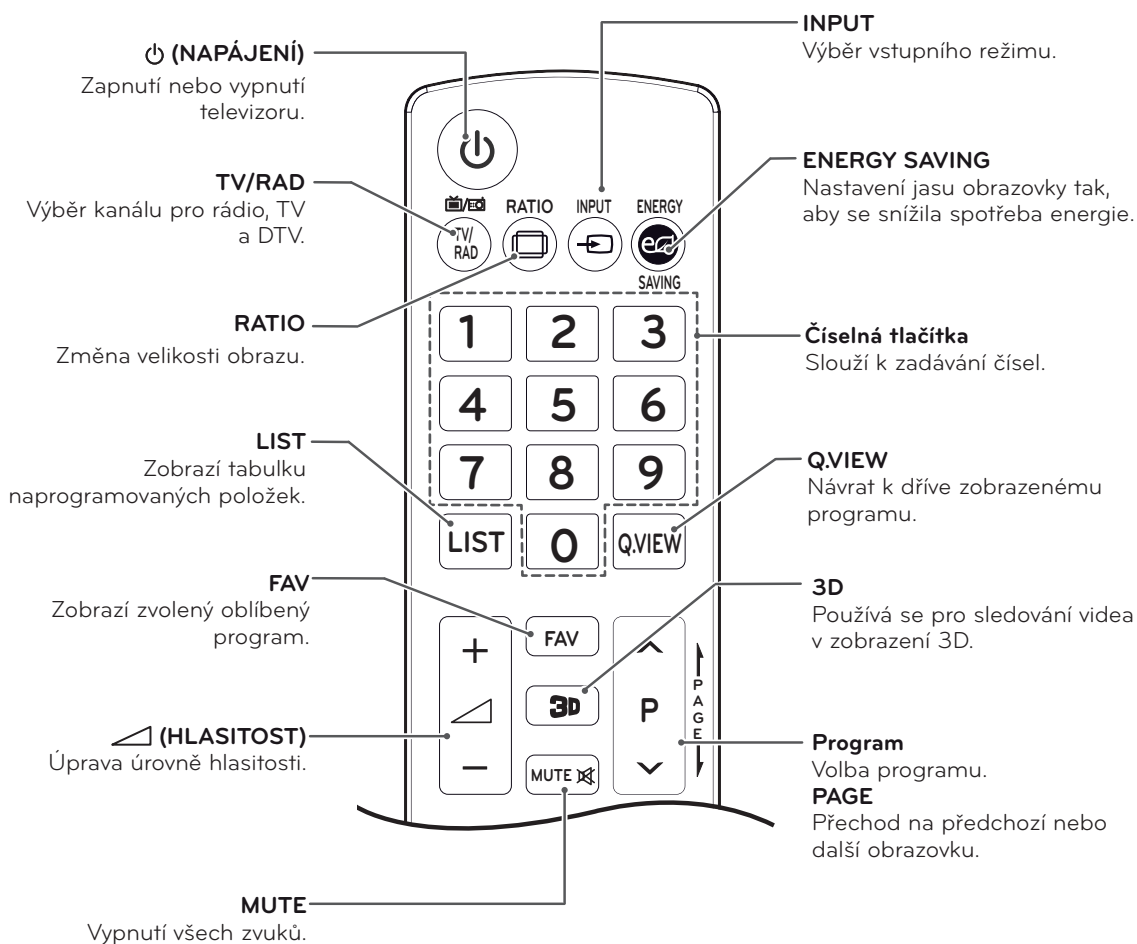


### UPOZORNĚNÍ

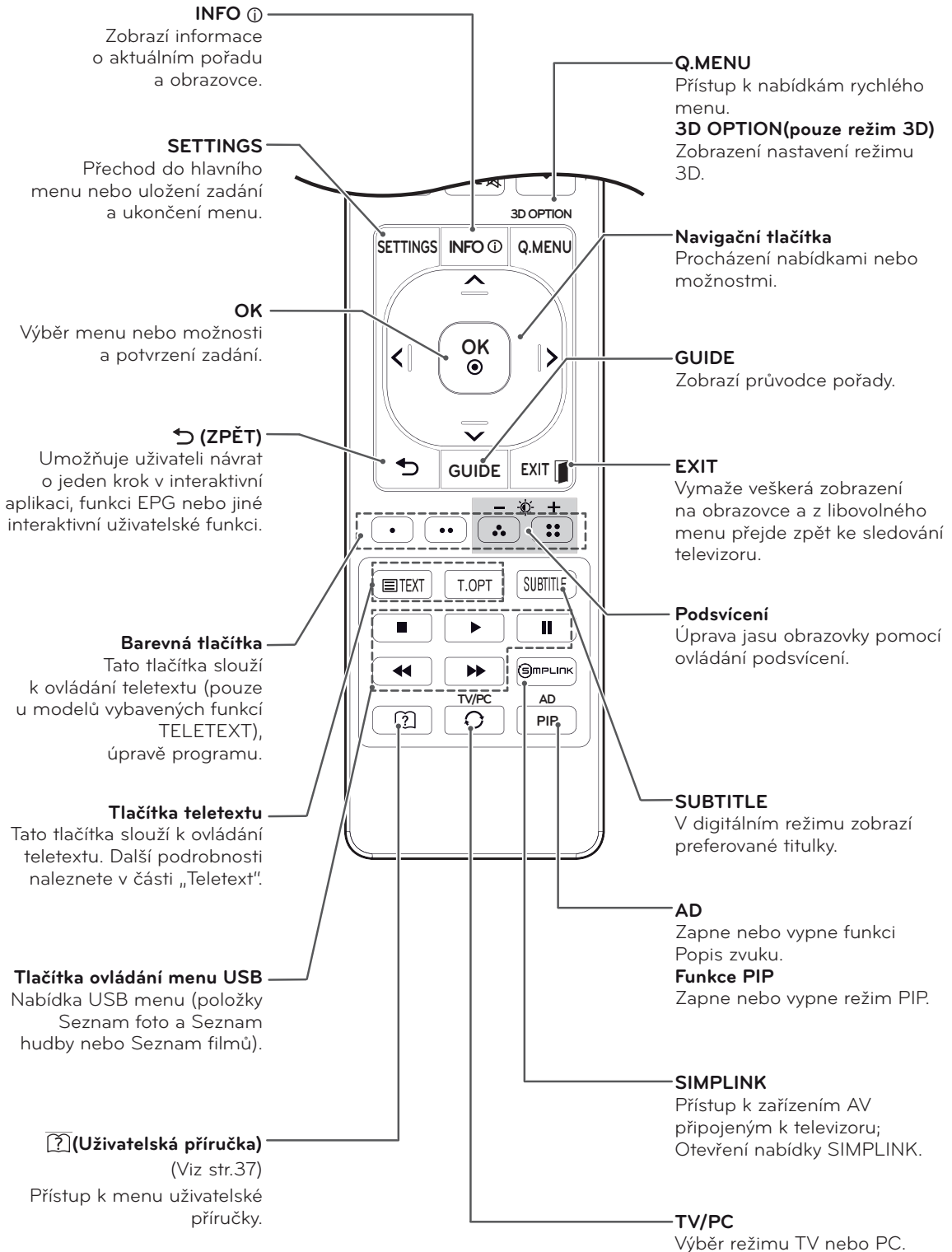
Nepoužívejte současně staré a nové baterie, jinak se dálkový ovladač může poškodit.



Dálkový ovladač musíte namířit na čidlo dálkového ovládání na televizoru.







## ! POZNÁMKA

U kanálu MHEG nelze upravovat podsvícení žlutým nebo modrým tlačítkem.

## Televizor LED LCD M2382D M2482D

Popisy v tomto návodu se týkají tlačítek dálkového ovladače. Prostudujte si pozorně tento návod a používejte televizor správným způsobem.

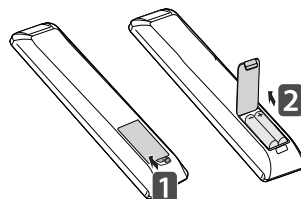
Pokud chcete provést výměnu baterií, otevřete kryt baterie, vložte baterie (1,5 V typu AAA) tak, aby koncovky ⊕ a ⊖ odpovídaly štítku umístěnému uvnitř prostoru pro baterie, poté kryt baterií zavřete.

Při vyjímání baterií proveďte stejný postup v opačném pořadí.

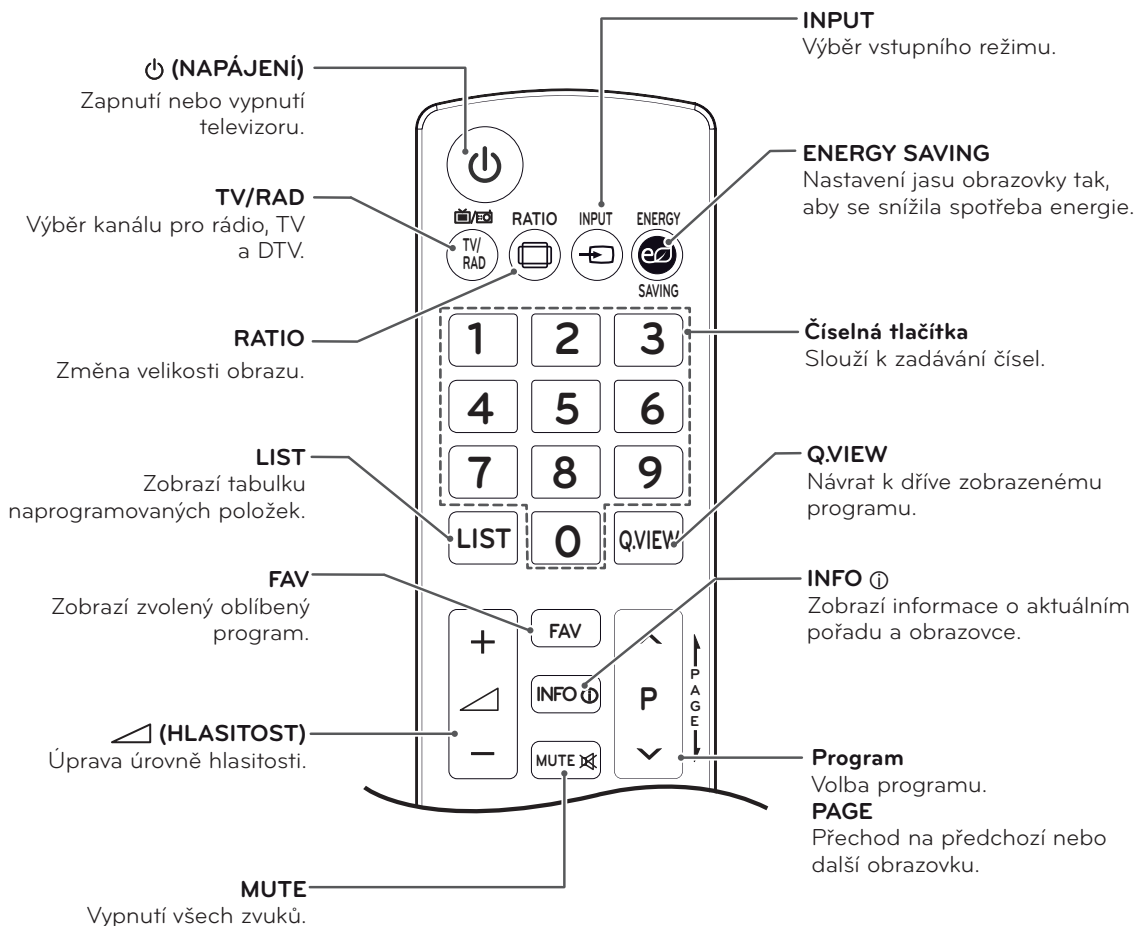


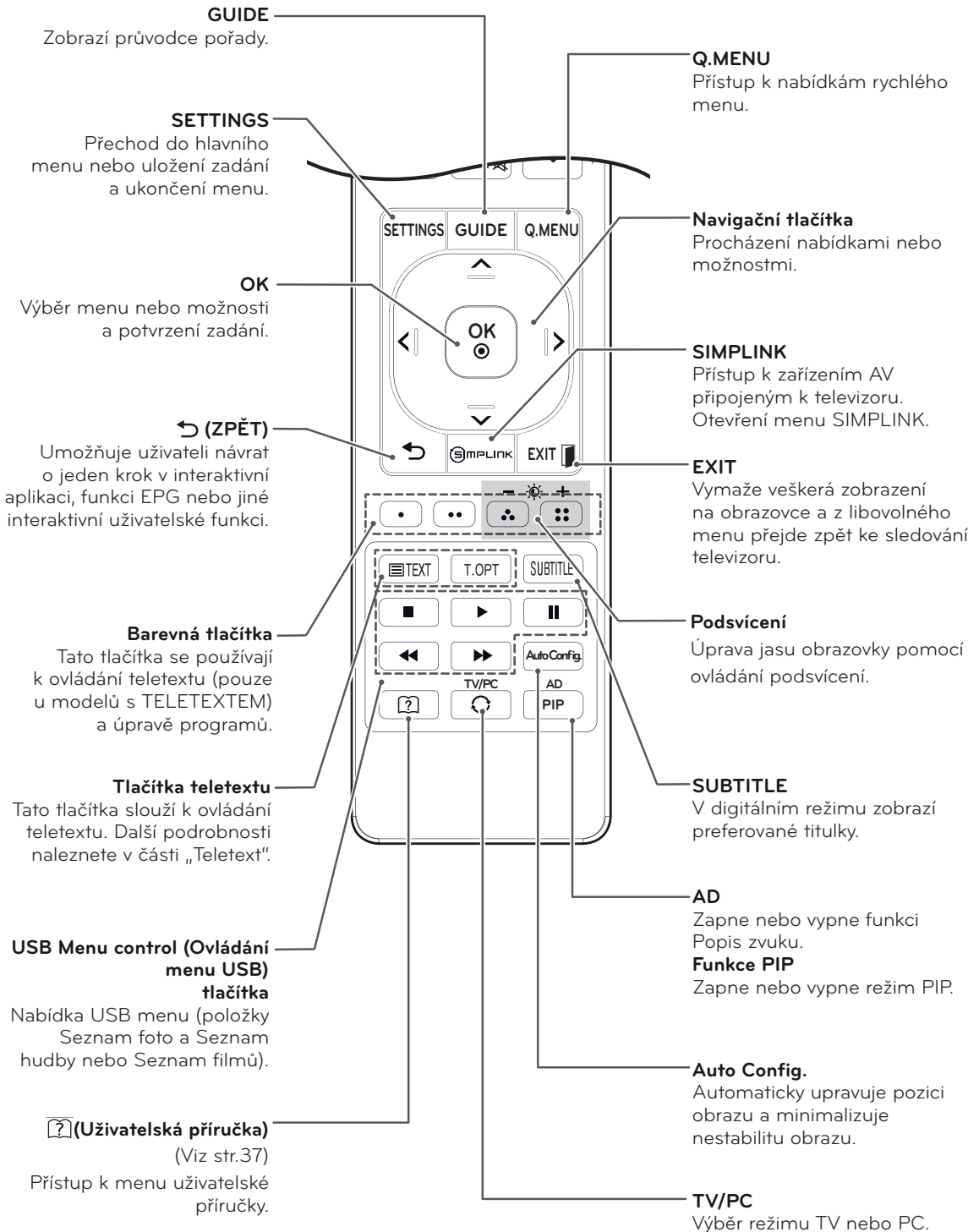
### UPOZORNĚNÍ

Nepoužívejte současně staré a nové baterie, jinak se dálkový ovladač může poškodit.



Dálkový ovladač musíte namířit na čidlo dálkového ovládání na televizoru.





### ! POZNÁMKA

U kanálu MHEG nelze upravovat podsvícení žlutým nebo modrým tlačítkem.

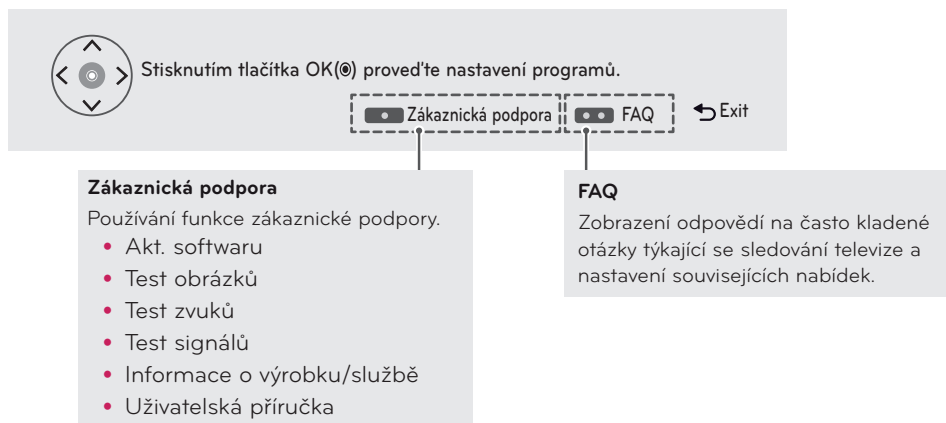
# ÚPRAVA NASTAVENÍ

## Přechod do hlavní nabídky

- 1 Stisknutím tlačítka **SETTINGS** přejděte na hlavní menu.
- 2 Pomocí navigačních tlačítek přejděte do jednoho z následujících menu a stiskněte tlačítko **OK**.
- 3 Pomocí navigačních tlačítek přejděte na požadované nastavení nebo položku a stiskněte tlačítko **OK**.
- 4 Po dokončení stiskněte tlačítko **EXIT**.  
Jakmile se dostanete do předchozího menu, stiskněte tlačítko ↶(ZPĚT).



- Stisknutím **ČERVENÉHO** tlačítka přejděte na menu **Zákaznická podpora**.
- Stisknutím **ZELENEHO** tlačítka přejděte na menu **FAQ**.



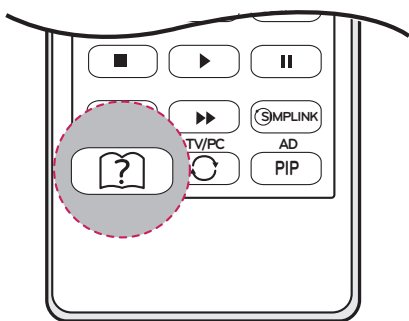
# POUŽÍVÁNÍ UŽIVATELSKÉ PŘÍRUČKY

## Přístup k menu uživatelské příručky.

### Použití menu televizoru

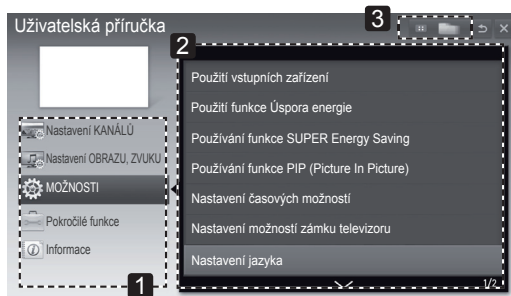
- 1 Stisknutím tlačítka **SETTINGS** přejděte na hlavní menu.
- 2 Stisknutím **ČERVENÉHO** tlačítka přejděte na menu **Zákaznická podpora**.
- 3 Pomocí navigačních tlačítek přejděte na položku **Uživatelská příručka** a stiskněte **OK**.
- 4 Pomocí navigačních tlačítek přejděte na požadované nastavení nebo položku a stiskněte **OK**.
- 5 Po dokončení stiskněte tlačítko **EXIT**.  
Jakmile se dostanete do předchozího menu, stiskněte tlačítko **↶(ZPĚT)**.

### Použití dálkového ovladače

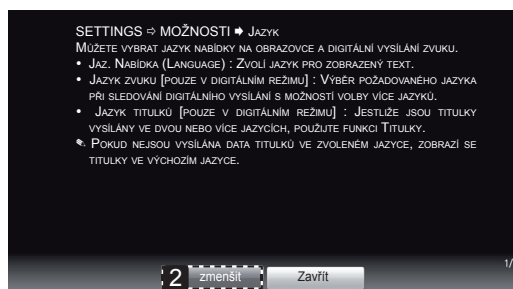
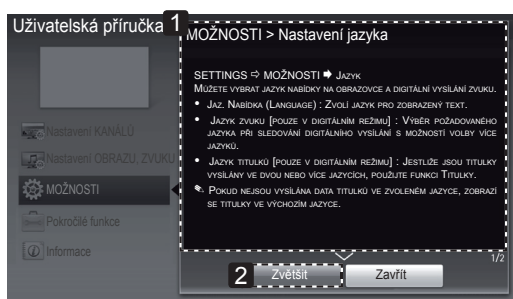


- 1 Stisknutím tlačítka **(?) (UŽIVATELSKÁ PŘÍRUČKA)** otevřete **Uživatelská příručka**.
- 2 Pomocí navigačních tlačítek přejděte na požadovanou možnost a stiskněte **OK**.
- 3 Po dokončení stiskněte tlačítko **EXIT**.  
Jakmile se dostanete do předchozího menu, stiskněte tlačítko **↶(ZPĚT)**.

- Uvedený obrázek se může od vašeho televizoru lišit.



- 1 Umožňuje vybrat požadovanou kategorii.
- 2 Umožňuje vybrat požadovanou položku. Pomocí tlačítek **^/∇** můžete přecházet mezi stránkami.
- 3 Umožňuje procházet popis funkce, kterou chcete z indexu.



- 1 Zobrazí popis zvolené nabídky. Pomocí tlačítek **^/∇** můžete procházet mezi stránkami.
- 2 Přiblížení nebo oddálení obrazovky.

## 3D OBRAZ (POUZE MODELY CINEMA 3D TV)

### Technologie 3D

Tento televizor umožňuje zobrazit 3D obraz televizního vysílání 3D nebo kompatibilního zařízení, které je k televizoru připojeno, například přehrávače Blu-ray 3D. Ke sledování těchto obrazů ve 3D formátu je potřeba použít kompatibilní 3D brýle.



#### POZNÁMKA

- Po zapnutí televizoru může trvat několik sekund, než se provede jeho kalibrace.
- Pokud sledujete televizi v 3D režimu, nelze provádět výstup signálů výstupu televizoru prostřednictvím kabelu SCART.
- Pokud nastavíte 3D režim na možnost Zapnuto během provádění naplánovaného nahrávání na digitálním televizoru, nelze provádět výstup signálů výstupu televizoru prostřednictvím kabelu SCART ani nahrávání.
- Pokud se v budoucnu standard vysílání 3D TV změní a nebude tímto televizorem podporován, může být nutné samostatné zařízení, například set-top-box.

# ÚDRŽBA

## Čištění televizoru

V zájmu co nejlepší funkčnosti a prodloužení životnosti televizor pravidelně čistěte.



### UPOZORNĚNÍ

- Nezapomeňte nejprve vypnout napájení a odpojit napájecí kabel i všechny ostatní kabely.
- Pokud je televizor delší dobu bez dohledu a nepoužívá se, odpojte napájecí kabel z elektrické zásuvky, abyste zamezili poškození bleskem nebo proudovým rázem.

## Obrazovka a rám

Chcete-li odstranit prach, otřete povrch suchou a měkkou utěrkou.

Chcete-li odstranit silné znečištění, otřete povrch měkkou utěrkou navlhčenou v čisté vodě nebo v roztoku jemného saponátu. Ihned po otření osušte povrch suchou a čistou utěrkou.



### UPOZORNĚNÍ

- Netlačte na povrch, nepřejíždějte po něm ani do něj neťukejte nehtem nebo ostrým předmětem, jinak dojde k poškrábání obrazovky a obraz bude zkreslený.
- Nepoužívejte chemické látky, jako jsou vosky, benzen, alkohol, ředidla, insekticidy, osvěžovače vzduchu, lubrikanty, protože mohou poškodit povrchovou úpravu obrazovky a způsobit změnu zbarvení.

## Skříňka a stojan

Chcete-li odstranit prach, otřete skříňku suchou a měkkou utěrkou.

Chcete-li odstranit silné znečištění, otřete skříňku měkkou utěrkou navlhčenou v čisté vodě nebo ve vodě s přidáním malého množství jemného saponátu.



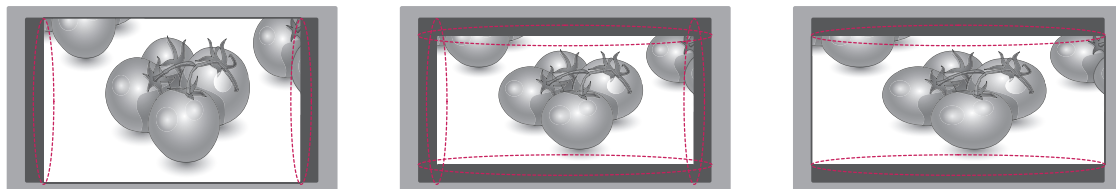
### UPOZORNĚNÍ

- Na povrch nestříkejte tekutinu. Pokud se do televizoru dostane voda, může dojít k požáru, zranění elektrickým proudem nebo nesprávné funkci.
- Nepoužívejte chemické látky, které mohou poškodit povrch.

## Napájecí kabel

Pravidelně odstraňujte prach nebo nečistotu nahromaděnou na napájecím kabelu.

## Prevence „vypálení obrazu“ na obrazovce televizoru



- Pokud obrazovka televizoru dlouhou dobu zobrazuje statický obrázek, může se obrázek „obtisknout“ do obrazovky a trvale naruší obraz na obrazovce. Jedná se o tzv. „vypálení obrazu“, na které se nevztahuje záruka.
- Pokud je poměr stran televizoru dlouhou dobu nastaven na 4:3, může se na obrazovku vypálit obdélníková plocha.
- Nezobrazujte na obrazovce televizoru po dlouhou dobu (2 nebo více hodin u televizorů LCD) statický obraz, abyste předešli jeho vypálení.



# ODSTRAŇOVÁNÍ POTÍŽÍ

## Všeobecný


Problém	Rozlišení
Televizor nelze ovládat dálkovým ovladačem.	<ul style="list-style-type: none"> <li>Zkontrolujte čidlo dálkového ovladače a zkuste znovu.</li> <li>Zkontrolujte, zda se mezi výrobkem a dálkovým ovladačem nenachází překážka.</li> <li>Zkontrolujte stav baterií a zda jsou správně vloženy (⊕ na ⊕, ⊖ na ⊖).</li> </ul>
Nezobrazuje se žádný obraz a není slyšet žádný zvuk.	<ul style="list-style-type: none"> <li>Zkontrolujte, zda je výrobek zapnutý.</li> <li>Zkontrolujte, zda je napájecí kabel připojen k elektrické zásuvce.</li> <li>Zkontrolujte, zda není vadná elektrická zásuvka – připojte do ní jiná zařízení.</li> </ul>
Televizor se náhle vypne.	<ul style="list-style-type: none"> <li>Zkontrolujte nastavení napájení. Mohlo dojít k výpadku napájení.</li> <li>Zkontrolujte, zda není v Nastavení času aktivována funkce Automatického vypnutí.</li> <li>Je-li televizor zapnutý, ale bez signálu, vypne se televizor automaticky po 15 minutách nečinnosti.</li> </ul>

## Používání režimu 3D

Problém	Rozlišení
Když je televizor vypnutý, je na něm vidět vířivý olejovitý obraz.	To je způsobeno vlivem externího světla ve vzduchové vrstvě mezi povrchem LCD a 3D filtrem. Když opět zapnete napájení, nebude tento obraz téměř vidět.
Pokud nepoužíváte brýle dodávané s televizorem.	Při sledování 3D obrazu na tomto televizoru je velice důležité, abyste používali brýle dodávané s televizorem. Brýle jsou navrženy tak, aby opticky kompenzovaly 3D filtr nasazený na povrch televizoru. Při použití brýlí od jiného výrobce nemusí být 3D obraz na televizoru správně vidět.
Pokud sledujete 3D obraz mimo optimální pozorovací úhel nebo vzdálenost.	Optimální pozorovací úhel televizoru je v rozmezí 12°. Optimální pozorovací vzdálenost je 50 cm až 150 cm od televizoru. Pokud 3D obraz sledujete mimo optimální pozorovací úhel nebo vzdálenost, může se obraz jevit překrývaný nebo nemusí být správně zobrazen ve 3D.

### Sledování 3D obrazu digitálního 3D vysílání

\*V analogovém vysílání zobrazení ve 3D nefunguje.

Problém	Rozlišení
Přepnete-li zobrazení 2D obrazu na 3D obraz pomocí 3D tlačítka na dálkovém ovladači, může dojít k překrytí obrazu.	<ul style="list-style-type: none"> <li>Stisknutím tlačítka 3D vypnete 3D režim obrazu.</li> <li>3D režim obrazu se automaticky vypne po přepnutí kanálu.</li> </ul>
Pokud se obrazovka po změně kanálu rozdělí na levou a pravou nebo horní a dolní část:	Tento kanál podporuje 3D režim obrazu. Vyberte typ 3D obrazu zobrazeného na obrazovce stisknutím tlačítka 3D na dálkovém ovladači.
	
Pokud cítíte únavu očí nebo obrazovka vypadá při sledování 3D obrazu rozmazaně.	Vyberte možnost (Levý/Pravý nebo Pravý/Levý), kterou vnímáte jako vhodnější pro sledování 3D obrazu.

# TECHNICKÉ ÚDAJE

DM2382D

Panel	Typ obrazovky	Širokouhlý panel IPS (s technologií In-Plane Switching) o úhlopříčce 584,2 mm. Úhlopříčka viditelného obrazu: 584,2 mm
	Rozteč pixelů	0,265 mm (H) × 0,265 mm (V)
Videosignál	Maximální rozlišení	1 920 × 1 080 při 60 Hz
	Doporučené rozlišení	1 920 × 1 080 při 60 Hz
	Horizontální frekvence	30 kHz až 83 kHz
	Vertikální frekvence	56 Hz až 75 Hz
	Typ synchronizace	Samostatná synchronizace, digitální
Vstupní konektor		TV, analogový D-Sub, SCART, PC Audio In, komponentní, CVBS, HDMI*2, USB
Napájení	Jmenovité napětí	19 V --- 2,0 A
	Příkon	Zap.: 35 W (typ.) Vyp.: ≤0,5 W
Adaptér střídavého proudu		Výrobce: LITE-ON, Model PA-1650-64 Výrobce: LG Innotek, Model PSAB-L101A
Naklonění	Rozsah naklonění	-5 až 20°
Rozměry (šířka x hloubka x výška) Hmotnost	Se stojanem	
	547 mm × 176,3 mm × 417,2 mm 4,6 kg	
	Bez stojanu	
	547 mm × 59 mm × 336,3 mm 4,0 kg	
Okolní prostředí	Provozní teplota	10 °C až 35 °C
	Provozní vlhkost vzduchu	20 % až 80 %
	Teplotní rozsah pro skladování Vlhkost vzduchu pro skladování	-10 °C až 60 °C 5 % až 90 %

Výše uvedené technické údaje výrobku se mohou za účelem zlepšení funkcí výrobku změnit bez předchozího upozornění.

## M2382D

Panel	Typ obrazovky	Širokoúhlý panel IPS (s technologií In-Plane Switching) o úhlopříčce 584,2 mm. Úhlopříčka viditelného obrazu: 584,2 mm
	Rozteč pixelů	0,265 mm (H) × 0,265 mm (V)
Videosignál	Maximální rozlišení	1 920 × 1 080 při 60 Hz
	Doporučené rozlišení	1 920 × 1 080 při 60 Hz
	Horizontální frekvence	30 kHz až 83 kHz
	Vertikální frekvence	56 Hz až 75 Hz
	Typ synchronizace	Samostatná synchronizace, digitální
Vstupní konektor		TV, analogový D-Sub, SCART, PC Audio In, komponentní, CVBS, HDMI*2, USB
Napájení	Jmenovité napětí	19 V --- 2,0 A
	Příkon	Zap.: 35 W (typ.) Vyp. ≤ 0,5 W
Adaptér střídavého proudu		Výrobce: LITE-ON, Model PA-1650-64 Výrobce: LG Innotek, Model PSAB-L101A
Naklonění	Rozsah naklonění	-5 až 20°
Rozměry (šířka x hloubka x výška) Hmotnost	Se stojanem	
	547 mm × 176,3 mm × 417,2 mm 4,7 kg	
	Bez stojanu	
	547 mm × 59 mm × 336,3 mm 4,1 kg	
Okolní prostředí	Provozní teplota	10 °C až 35 °C
	Provozní vlhkost vzduchu	20 % až 80 %
	Teplotní rozsah pro skladování Vlhkost vzduchu pro skladování	-10 °C až 60 °C 5 % až 90 %

Výše uvedené technické údaje výrobku se mohou za účelem zlepšení funkcí výrobku změnit bez předchozího upozornění.

## M2482D

Panel	Typ obrazovky	Širokoúhlý panel LCD (Liquid Crystal Display) s technologií LED (light-emitting diode) o úhlopříčce 609,7 mm. Úhlopříčka viditelného obrazu: 609,7 mm
	Rozteč pixelů	0,276 mm (H) × 0,276 mm (V)
Videosignál	Maximální rozlišení	1 920 × 1 080 při 60 Hz
	Doporučené rozlišení	1 920 × 1 080 při 60 Hz
	Horizontální frekvence	30 kHz až 83 kHz
	Vertikální frekvence	56 Hz až 75 Hz
	Typ synchronizace	Samostatná synchronizace, digitální
Vstupní konektor		TV, analogový D-Sub, SCART, PC Audio In, komponentní, CVBS, HDMI*2, USB
Napájení	Jmenovité napětí	19 V $\overline{\text{---}}$ 2,0 A
	Příkon	Zap. : 30 W (typ.) Vyp.: ≤0,5 W
Adaptér střídavého proudu		Výrobce: LITE-ON, Model PA-1650-64 Výrobce: LG Innotek, Model PSAB-L101A
Naklonění	Rozsah naklonění	-5 až 20°
Rozměry (šířka x hloubka x výška) Hmotnost		Se stojanem
		569,2 mm × 176,3 mm × 429,3 mm 4,2 kg
		Bez stojanu
		569,2 mm × 59,5 mm × 348,85 mm 3,6 kg
Okolní prostředí	Provozní teplota	10 °C až 35 °C
	Provozní vlhkost vzduchu	20 % až 80 %
	Teplotní rozsah pro skladování Vlhkost vzduchu pro skladování	-10 °C až 60 °C 5 % až 90 %

Výše uvedené technické údaje výrobku se mohou za účelem zlepšení funkcí výrobku změnit bez předchozího upozornění.

## Podporovaný režim RGB (PC) / HDMI (PC)

Rozlišení	Horizontální kmitočet (kHz)	Vertikální kmitočet (Hz)
720 × 400	31,468	70,080
640 × 480	31,469	59,940
640 × 480	37,500	75,000
800 × 600	37,879	60,317
800 × 600	46,875	75,000
1024 × 768	48,363	60,004
1024 × 768	60,023	75,029
1152 × 864	67,500	75,000
1280 × 720	45,000	60,000
1280 × 800	49,702	59,810
1280 × 1024	63,981	60,020
1280 × 1024	79,976	75,025
1400 × 1050	65,317	59,978
1440 × 900	55,935	59,887
1600 × 900	60,000	60,000
1680 × 1050	64,674	59,883
1680 × 1050	65,290	59,954
1920 × 1080	67,500	60,000

## Podporovaný režim HDMI (DTV)

Rozlišení	Horizontální kmitočet (kHz)	Vertikální kmitočet (Hz)
720 × 480	31,469 31,500	59,940 60,000
720 × 576	31,250	50,000
1280 × 720	37,500	50,000
1280 × 720	44,960 45,000	59,940 60,000
1920 × 1080	33,720 33,750	59,940 60,000
1920 × 1080	28,125	50,000
1920 × 1080	27,000	24,000
1920 × 1080	33,750	30,000
1920 × 1080	56,250	50,000
1920 × 1080	67,430 67,500	59,940 60,000

## Podporovaný režim komponentního videa

Rozlišení	Horizontální kmitočet (kHz)	Vertikální kmitočet (Hz)
720 × 480	15,730	59,940
720 × 480	15,750	60,000
720 × 576	15,625	50,000
720 × 480	31,470	59,940
720 × 480	31,500	60,000
720 × 576	31,250	50,000
1280 × 720	44,960	59,940
1280 × 720	45,000	60,000
1280 × 720	37,500	50,000
1920 × 1080	33,720	59,940
1920 × 1080	33,750	60,000
1920 × 1080	28,125	50,000
1920 × 1080	56,250	50,000
1920 × 1080	67,432	59,940
1920 × 1080	67,500	60,000

## Informace o připojení komponentního portu

Komponentní porty na televizoru	Y	P <sub>B</sub>	P <sub>R</sub>
Porty výstupu videa na přehrávači DVD	Y	P <sub>B</sub>	P <sub>R</sub>
	Y	B-Y	R-Y
	Y	C <sub>b</sub>	C <sub>r</sub>
	Y	P <sub>b</sub>	P <sub>r</sub>

**POZNÁMKA**

- Nenechávejte na obrazovce po delší dobu stejný obraz. Tento obraz by se mohl na obrazovce natrvalo vypálit. Pokud je to možné, používejte spořič obrazovky.
- V režimu počítače může dojít k rušení souvisejícímu s rozlišením, vertikálním vzorem, kontrastem nebo jasnem. V takovém případě měňte v nabídce rozlišení nebo obnovovací frekvenci či upravujte jas a kontrast pro režim počítače, dokud nebude obraz čistý. Pokud nelze změnit obnovovací frekvenci grafické karty počítače, vyměňte ji nebo se porad'te s výrobcem grafické karty.
- Vstupní časový průběh vlny synchronizace je pro horizontální a vertikální frekvenci odlišný.
- Připojte signálový kabel z výstupního portu počítače pro televizor k portu RGB (PC) televizoru nebo signálový kabel z výstupního portu HDMI počítače k portu HDMI/DVI IN na televizoru.
- Propojte zvukový kabel z osobního počítače se vstupními zvukovými konektory na televizoru. (Zvukové kabely nejsou součástí balení přístroje).
- Pokud používáte zvukovou kartu, nastavte podle přání zvuk počítače.
- Pokud grafická karta v počítači neposkytuje současně analogový i digitální výstup RGB, použijte k zobrazení výstupu počítače na televizoru pouze jeden ze vstupů RGB nebo HDMI/DVI IN.
- Jestliže grafická karta v počítači poskytuje současně analogový i digitální výstup RGB, nastavte televizor na zdroj RGB nebo HDMI. (Druhý režim televizor automaticky nastaví na funkci Plug and Play.)
- Použijete-li kabel HDMI na DVI, režim DOS nemusí v závislosti na videokartě fungovat.
- Pokud použijete příliš dlouhý kabel RGB-PC, může se na obrazovce objevit rušení. Doporučujeme používat kabel kratší než 5 metrů. S takovým kabelem lze dosáhnout nejlepší kvality obrazu.

## Podporované formáty 3D videa, (pouze model 3D)

	Signál	Rozlišení	Horizontální frekvence (kHz)	Vertikální frekvence (Hz)	Podporované formáty videa ve 3D
HDMI	720p	1280 x 720	89,9 90	59,94 60	Komprimace snímků
			45	60	Vedle sebe (poloviční), Nahoře a dole
	1080i	1920 x 1080	33,7	60	Vedle sebe (poloviční), Nahoře a dole
	1080p	1920 x 1080	53,95 54	23,98 24	Komprimace snímků
			67,5	60	Vedle sebe, Nahoře a dole, Jednoduché sekvenční snímkování
			27	24	Vedle sebe (poloviční), Nahoře a dole
		33,7	30	Vedle sebe (poloviční), Nahoře a dole	
RGB	1080p	1920 x 1080	67,5	60	Vedle sebe, Nahoře a dole
USB	1080p	1920 x 1080	33,75	30	Vedle sebe, Nahoře a dole, MPO (Fotografie)
	Signál				Podporované formáty videa ve 3D
DTV	720p, 1080i				Vedle sebe, Nahoře a dole







## POZNÁMKA

- Pokud je vstup HDMI přijímán ve formátu HDMI 3D, obraz je automaticky konvertován do zobrazení 3D.
- Pro sledování všech signálů je k dispozici režim **2D → 3D**.
- Pokud režim **2D → 3D** změníte, dojde k oříznutí levého a pravého okraje obrazu.
- Vyberete-li HDMI 3D, dojde k automatickému zapnutí režimu 3D a může dojít ke zpoždění při zapnutí obrazovky.
- U některých souborů s obsahem 3D může při konverzi ze 3D na 2D dojít k oříznutí části levého a pravého okraje obrazu.

# IR KÓD (PLATÍ POUZE PRO MODEL B2B POUŽITÝ NAPŘÍKLAD V HOTELU APOD.)

- Tato funkce není k dispozici u všech modelů.

Kód (Hexa)	Funkce	Poznámka
08	 (NAPÁJENÍ)	TLAČÍTKO R/C (ZAPNUTÍ/VYPNUTÍ)
95	Energy Saving (Úspora energie) 	TLAČÍTKO R/C
79	Ratio (Poměr stran)	TLAČÍTKO R/C
0B	Input (Vstup)	TLAČÍTKO R/C
F0	TV/RAD (TV/RÁDIO)	TLAČÍTKO R/C
10 až 19	Číselná tlačítka 0 až 9	TLAČÍTKO R/C
53	LIST	TLAČÍTKO R/C
1A	Q.VIEW	TLAČÍTKO R/C
02	 (+)	TLAČÍTKO R/C
03	 (-)	TLAČÍTKO R/C
00	P 	TLAČÍTKO R/C
01	P 	TLAČÍTKO R/C
1E	FAV	TLAČÍTKO R/C
AA	INFO	TLAČÍTKO R/C
09	Mute (Ztlumení zvuku)	TLAČÍTKO R/C
43	Menu	TLAČÍTKO R/C
A9	Guide (Průvodce)	TLAČÍTKO R/C
7E	Simplink (pouze model LM1)	TLAČÍTKO R/C
45	Q.MENU (RYCHLÉ MENU)	TLAČÍTKO R/C
44	OK 	TLAČÍTKO R/C
28	ZPĚT	TLAČÍTKO R/C
5B	EXIT	TLAČÍTKO R/C
72	Červené	TLAČÍTKO R/C
71	Zelené	TLAČÍTKO R/C
63	Žluté (Jas -)	TLAČÍTKO R/C
61	Modré (VÝBĚR L/R, Jas +)	TLAČÍTKO R/C
20	Text	TLAČÍTKO R/C
B1		TLAČÍTKO R/C
B0		TLAČÍTKO R/C
BA		TLAČÍTKO R/C
8F		TLAČÍTKO R/C
8E		TLAČÍTKO R/C
60	PIP (AD)	TLAČÍTKO R/C
99	AutoConfig (Automatická konfigurace)	TLAČÍTKO R/C
39	Subtitle (Titulky)	TLAČÍTKO R/C
21	T.OPT (MOŽNOSTI TEXTU)	TLAČÍTKO R/C
50	TV/PC	TLAČÍTKO R/C
40	Nahoru 	TLAČÍTKO R/C
41	Dolů 	TLAČÍTKO R/C
07	Vlevo (<)	TLAČÍTKO R/C
06	Vpravo (>)	TLAČÍTKO R/C



## Pouze model 3D

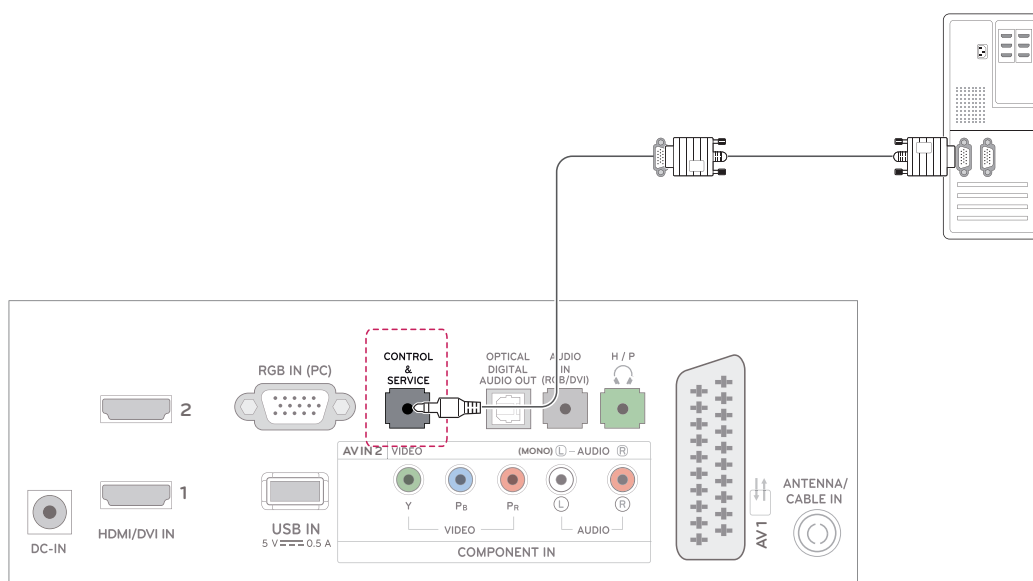
Kód (Hexa)	Funkce	Poznámka
DC	3D	TLAČÍTKO R/C
45	Q.MENU(3D SETTING) (RYCHLÉ MENU) (NASTAVENÍ 3D)	TLAČÍTKO R/C

# NASTAVENÍ EXTERNÍHO OVLÁDACÍHO ZAŘÍZENÍ (PLATÍ POUZE PRO MODEL B2B POUŽITÝ NAPŘÍKLAD V HOTELU APOD.)

## Nastavení RS-232C

K sériovému rozhraní RS-232C připojte ovládací zařízení (jako je osobní počítač nebo A/V ovládací systém) a můžete ovládat funkce monitoru externě.

Připojte sériový port ovládacího zařízení ke konektoru pro ovládání a servis na zadním panelu produktu.

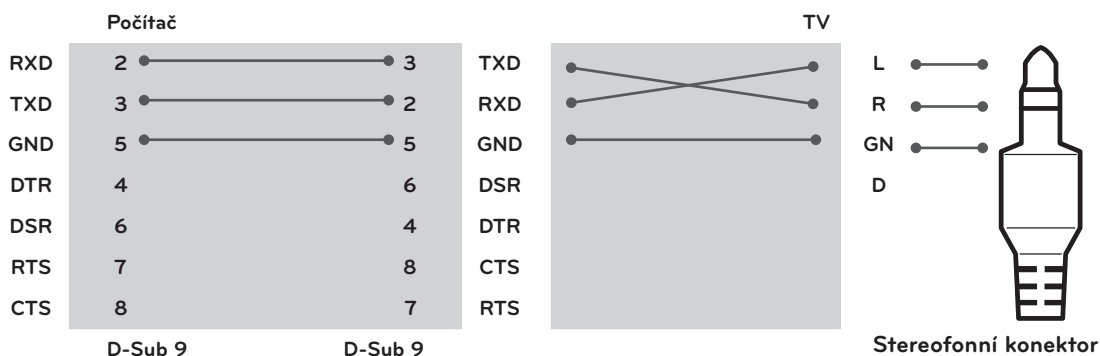


### POZNÁMKA

Port RS-232C tohoto zařízení je určen k použití s řídicím hardwarem a softwarem RS-232C jiného výrobce. Níže uvedené pokyny vám usnadní nastavení softwaru a otestování funkčnosti pomocí softwaru Telenet. Externí ovládání vyžaduje propojení portu RS-232C a stereofonního konektoru pomocí adaptéru. Kabely pro připojení RS-232C a adaptér pro propojení portu RS-232C a stereofonního konektoru nejsou součástí dodávky produktu.

## Konfigurace sériového rozhraní RS-232C

Konfigurace se 3 vodiči (nestandardní)



### Identif. Číslo

Identif. číslo TV, „**Mapování skutečných dat**“ Viz str.57

- 1 Stisknutím tlačítka **SETTINGS** přejděte na hlavní menu.
- 2 Pomocí navigačních tlačítek přejděte na položku **MOŽNOSTI** a stiskněte **OK**.
- 3 Pomocí navigačních tlačítek přejděte na položku **Identif. číslo** a stiskněte **OK**.
- 4 Pomocí tlačítka doleva nebo doprava zvolte Identif. číslo, poté zvolte **Zavřít**. Rozsah nastavení je 1 - 99.
- 5 Po dokončení stiskněte **EXIT**.  
Jakmile se dostanete do předchozí nabídky, stiskněte **ZPĚT**.

## Komunikační parametry

- Přenosová rychlost: 9 600 b/s (UART)
- Délka dat: 8 bitů
- Parita: Žádná
- Stop bit: 1 bit
- Komunikační kód: kód ASCII
- Použijte překřížený (reverzní) kabel.

## Referenční seznam příkazů

	PŘÍKAZ 1	PŘÍKAZ 2	DATA (Hexadecimální)
01. Napájení	k	a	00 až 01
02. Poměr stran	x	c	Viz str.54
03. Vypnutí obrazovky	k	d	00 až 01
04. Vypnutí zvuku	k	e	00 až 01
05. Ovládání hlasitosti	k	f	00 až 64
06. Kontrast	k	g	00 až 64
07. Jas	k	h	00 až 64
08. Barva	k	i	00 až 64
09. Odstín	k	j	00 až 64
10. Ostrost	k	k	00 až 64
11. Výběr nabídky OSD	k	l	00 až 01
12. Režim uzamčení dálkového ovladače	k	m	00 až 01
13. Výšky	k	r	00 až 64
14. Hloubky	k	s	00 až 64
15. Stereováha	k	t	00 až 64
16. Teplota barev	x	u	00 až 64
17. Úspora energie	j	q	00 až 05
18. Automatická konfigurace	j	u	01
19. Příkaz k ladění	m	a	Viz str.56
20. Přidat/Přeskočit program	m	b	00 až 01
21. Klávesa	m	c	Kód klávesy
22. Podsvětlení	m	g	00 až 64
23. Výběr vstupu (Hlavní)	x	b	Viz str.57
24. 3D	x	t	Viz str.58
25. Rozšířený režim 3D	x	v	Viz str.58

- Poznámka: Během operací využívajících rozhraní USB, například DivX nebo EMF, jsou všechny příkazy kromě Napájení(ka) a Klávesa(mc) ignorovány a považovány za NG.

## Protokol přenosu/příjmu

### Příkazová sekvence

**[Command1][Command2][ ][Set ID][ ][Data][Cr]**

[Command 1]: První příkaz pro ovládání televizoru. (j, k, m nebo x)

[Command 2]: Druhý příkaz pro ovládání televizoru.

[Set ID]: Úpravou identif. čísla TV můžete zvolit požadované číslo ID televizoru v nabídce možností.

Nastavení je v rozsahu 1 až 99. Když zvolíte identifikační číslo „0“, bude ovládán každý připojený monitor. Identifikační číslo je v nabídce uvedeno v desítkové soustavě (1 až 99) a v protokolu vysílání/příjmu v šestnáctkové soustavě (0x0 až 0x63).

\* [DATA] : Pro přenos dat příkazu.

Přenesení data „FF“ pro načtení stavu příkazu.

\* [Cr] : Návrat na začátek řádku

ASCII kód „0x0D“

\* [ ] : Kód ASCII „mezera (0x20)“

### OK potvrzení

**[Command2][ ][Set ID][ ][OK][Data][x]**

Po přijetí normálních dat odešle monitor ACK (potvrzení), které je založeno na tomto formátu. Jestliže jsou v tomto okamžiku data v režimu načtení dat, indikuje aktuální stav dat. Jestliže jsou data v režimu zápisu dat, vrátí data osobního počítače.

### Potvrzení chyby

**[Command2][ ][Set ID][ ][NG][Data][x]**

\* Monitor odešle signál ACK (potvrzení) založený na tomto formátu při přijetí nestandardních dat způsobených neproveditelnými funkcemi či chybami při komunikaci. Data00: Nepřípustný kód

**01. Zapnutí/vypnutí napájení (Příkaz: k a)**

Ovládání zapnutí nebo vypnutí monitoru.

Příkazová sekvence

[k][a][ ][Set ID][ ][Data][Cr]

Data 00: Vyp. Data 01: Zap.

Potvrzení

[a][ ][Set ID][ ][OK/NG][Data][x]

Zobrazení zapnutí/vypnutí.

Příkazová sekvence

[k][a][ ][Set ID][ ][FF][Cr]

Potvrzení

[a][ ][Set ID][ ][OK/NG][Data][x]

\* Jestliže ostatní funkce přenáší data „0xFF“ v tomto formátu, bude stejným způsobem odesláno zpět potvrzení o stavu každé funkce.

\* Při zapnutí napájení televizoru a další zprávy se mohou na obrazovce objevit při zapnutí napájení televizoru.

**02. Poměr stran (Příkaz: k c) (Velikost hlavního obrazu)**

Nastavení formátu obrazovky. (Formát hlavního obrazu) Formát obrazovky lze také upravit pomocí funkce Poměr stran v nabídce Q.MENU. nebo v menu OBRAZ.

Příkazová sekvence

[k][c][ ][Set ID][ ][Data][Cr]

Data 01 : 4:3

02 : 16:9

04 : Zvětšený

06 : Původní velikost

07 : 14:9

09 : Pouze skenování

0B: Celá šířka

10 až 1F: Cinema Zoom 1 až 16

Potvrzení

[c][ ][Set ID][ ][OK/NG][Data][x]

\* Pomocí vstupu PC vyberete poměr stran 16:9 nebo 4:3.

\* Poměr stran Pouze skenování je dostupný v režimech DTV/HDMI (1080i 50 Hz / 60 Hz, 720p 50 Hz / 60 Hz, 1080p 24 Hz / 30 Hz / 50 Hz / 60 Hz) a Komponentní (720p, 1080i, 1080p 50 Hz / 60 Hz).

\* Celá šířka je podporována pouze pro DTV, Analogový, AV.

**03. Vypnutí obrazovky (Příkaz: k d)**

Zapnutí a vypnutí funkce vypnutí obrazovky.

Příkazová sekvence

[k][d][ ][Set ID][ ][Data][Cr]

Data 00 : Funkce vypnutí obrazovky je vypnuta (obraz je zapnutý).

Vypnutí videa vypnuto

01 : Zapnutí funkce vypnutí obrazovky (obraz je vypnutý).

10 : Vypnutí videa zapnuto

Potvrzení

[d][ ][Set ID][ ][OK/NG][Data][x]

\* V případě, že je zapnuta pouze funkce vypnutí videa, zobrazí televizor nabídku na obrazovce (OSD). Ale v případě zapnutí funkce vypnutí obrazovky televizor nabídku OSD nezobrazí.

**04. Ztlumení zvuku (Příkaz: k e)**

Pro ovládání ztišení/obnovení hlasitosti.

Zvuk můžete ztlumit také stisknutím tlačítka MUTE na dálkovém ovládacím.

Příkazová sekvence

[k][e][ ][Set ID][ ][Data][Cr]

Data 00 : Vypnutí zvuku zapnuto (zvuk je vypnutý)

01 : Vypnutí zvuku vypnuto (zvuk je zapnut)

Potvrzení

[e][ ][Set ID][ ][OK/NG][Data][x]

**05. Ovládání hlasitosti (Příkaz: k f)**

Pro nastavení hlasitosti.

Hlasitost můžete také upravit tlačítky pro nastavení hlasitosti (VOLUME) na dálkovém ovladači.

Příkazová sekvence

[k][f][ ][Set ID][ ][Data][Cr]

Data Min : 00 až Max : 64

\* Informace naleznete v části „Mapování skutečných dat“. Viz str.57

Potvrzení

[f][ ][Set ID][ ][OK/NG][Data][x]

### 06. Kontrast (Příkaz: k g)

Úprava kontrastu obrazovky.  
Kontrast můžete nastavit také pomocí nabídky PICTURE (OBRAZ).

Příkazová sekvence  
[k][g][ ][Set ID][ ][Data][Cr]

Data Min : 00 až Max : 64  
\* Informace naleznete v části „Mapování skutečných dat“. Viz str.57

Potvrzení  
[g][ ][Set ID][ ][OK/NG][Data][x]

### 07. Jas (Příkaz: k h)

Úprava jasu obrazovky.  
Jas můžete nastavit také pomocí nabídky OBRAZ.

Příkazová sekvence  
[k][h][ ][Set ID][ ][Data][Cr]

Data Min : 00 až Max : 64  
\* Informace naleznete v části „Mapování skutečných dat“. Viz str.57

Potvrzení  
[h][ ][Set ID][ ][OK/NG][Data][x]

### 08. Barva (Příkaz: k i)

Pro úpravu barev obrazovky. (S výjimkou režimu PC)  
Barvu můžete nastavit také pomocí nabídky OBRAZ.

Příkazová sekvence  
[k][i][ ][Set ID][ ][Data][Cr]

Data Min : 00 až Max : 64  
\* Informace naleznete v části „Mapování skutečných dat“. Viz str.57

Potvrzení  
[i][ ][Set ID][ ][OK/NG][Data][x]

### 09. Odstín (Příkaz: k j)

Pro nastavení odstínu. (S výjimkou režimu PC)  
Odstín můžete nastavit také pomocí nabídky OBRAZ.

Příkazová sekvence  
[k][j][ ][Set ID][ ][Data][Cr]

Data Min : 00 až Max : 64  
\* Informace naleznete v části „Mapování skutečných dat“. Viz str.57

Potvrzení  
[j][ ][Set ID][ ][OK/NG][Data][x]

### 10. Ostrost (Příkaz: k k)

Pro nastavení ostrosti obrazu.  
Ostrost obrazu můžete nastavit také pomocí nabídky OBRAZ.

Příkazová sekvence  
[k][k][ ][Set ID][ ][Data][Cr]

Data Min : 00 až Max : 64  
\* Informace naleznete v části „Mapování skutečných dat“. Viz str.57

Potvrzení  
[k][ ][Set ID][ ][OK/NG][Data][x]

### 11. Výběr položek v nabídce OSD (Příkaz: k l)

Zapnutí/vypnutí nabídky na obrazovce (OSD) při použití dálkového ovladače.

Příkazová sekvence  
[k][l][ ][Set ID][ ][Data][Cr]

Data 00 : OSD vyp. 01 : OSD zap.

Potvrzení  
[l][ ][Set ID][ ][OK/NG][Data][x]

### 12. Režim uzamčení dálkového ovladače (Příkaz: k m)

Pro uzamčení ovládacích prvků na čelním panelu televizoru a dálkového ovladače.

Příkazová sekvence  
[k][m][ ][Set ID][ ][Data][Cr]

Data 00 : Blokování vyp. 01 : Blokování zap.

Potvrzení  
[m][ ][Set ID][ ][OK/NG][Data][x]

\* Tento režim použijte, pokud nepoužíváte dálkový ovladač. Zámek externího ovladače se deaktivuje po zapnutí/vypnutí hlavního vypínače.

\* Místní tlačítko Napájení bude pracovat správně.

### 13. Výšky (Příkaz: k r)

Nastavení výšek.  
Výšky můžete rovněž nastavit v nabídce ZVUK.

Příkazová sekvence  
[k][r][ ][Set ID][ ][Data][Cr]

Data Min : 00 až Max : 64  
\* Informace naleznete v části „Mapování skutečných dat“. Viz str.57

Potvrzení  
[r][ ][Set ID][ ][OK/NG][Data][x]

**14. Hloubky (Příkaz: k s)**

Nastavení hloubek.

Hloubky můžete rovněž nastavit v nabídce ZVUK.

Příkazová sekvence

[k][s][ ][Set ID][ ][Data][Cr]

Data Min : 00 až Max : 64

\* Informace naleznete v části „Mapování skutečných dat“. Viz str.57

Potvrzení

[s][ ][Set ID][ ][OK/NG][Data][x]

**15. Vyvážení (Příkaz: k t)**

Pro nastavení stereováhy.

Stereováhu můžete nastavit také pomocí nabídky ZVUK.

Příkazová sekvence

[k][t][ ][Set ID][ ][Data][Cr]

Data Min : 00 až Max : 64

\* Informace naleznete v části „Mapování skutečných dat“. Viz str.57

Potvrzení

[t][ ][Set ID][ ][OK/NG][Data][x]

**16. Tep. barev (Příkaz: x u)**

Úprava teploty barev. Teplotu barev můžete upravit také

v nabídce OBRAZ.

Příkazová sekvence

[x][u][ ][Set ID][ ][Data][Cr]

Data Min : 00 až Max : 64

\* Informace naleznete v části „Mapování skutečných dat“. Viz str.57

Potvrzení

[u][ ][Set ID][ ][OK/NG][Data][x]

**17. Úspora energie (příkaz: j q)**

Snižuje spotřebu energie televizoru. Úsporu elektrické energie můžete rovněž nastavit v nabídce MOŽNOSTI.

Příkazová sekvence

[j][q][ ][Set ID][ ][Data][Cr]

Funkce úspory energie					Úroveň				Popis
7	6	5	4		3	2	1	0	
0	0	0	0	Úsporný režim	0	0	0	0	Vypnuto
0	0	0	0	Úsporný režim	0	0	0	1	Minimum
0	0	0	0	Úsporný režim	0	0	1	0	Medium
0	0	0	0	Úsporný režim	0	0	1	1	Maximum
0	0	0	0	Úsporný režim	0	1	0	1	Vypnout obrazovku

Potvrzení

[q][ ][Set ID][ ][OK/NG][Data][x]

**18. Automatické konfigurace (Příkaz: j u)**

Slouží k automatické úpravě pozice obrazu a minimalizaci

jeho chvění. Funkce je účinná pouze v režimu RGB(PC).

Příkazová sekvence

[j][u][ ][Set ID][ ][Data][Cr]

Data 01: Pro nastavení

Potvrzení

[u][ ][Set ID][ ][OK/NG][Data][x]

**19. Příkaz k ladění (Příkaz: m a)**

Výběr kanálu na následující fyzické číslo.

Příkazová sekvence

[m][a][ ][Set ID][ ][Data0][ ][Data1][ ][Data2][Cr]

Data00 : Vyšší data kanálu

Data01 : Nižší data kanálu

např. Č. 47 -> 00 2F (2FH)

Č. 394 -> 01 8A (18AH),

DTV č. 0 -> ignorováno

Data02 : 0x00 : Analogový hlavní

0x10 : DTV hlavní

0x20 : Rádio

Rozsah dat kanálu

Analogový – Min: 00 až Max: 63 (0 až 99)

Digitální – Min: 00 až Max: 3E7 (0 až 999)

(S výjimkou Švédska, Finska, Norska, Dánska, Irsko)

Digitální – Min: 00 až Max: 270F (0 až 9999)

(Pouze Švédsko, Finsko, Norsko, Dánsko, Irsko)

Potvrzení

[a][ ][Set ID][ ][OK/NG][Data][x]

DataMin: 00 až Max: 7DH



**20. Přidat/přeskočit program (Příkaz: m b)**

Nastavení stavu přeskočení pro aktuální program.

Příkazová sekvence

[m][b][ ][Set ID][ ][Data][Cr]

Data 00 : Přeskočit

01 : Přidat

Potvrzení

[b][ ][Set ID][ ][OK/NG][Data][x]

**Mapování skutečných dat**

00 : Krok 0	<b>Odstin</b>
:	Krok 0 : R50
A : Krok 10 (Identif. číslo TV 10)	:
:	Krok 49 : R1
F : Krok 15 (Identif. číslo TV 15)	Krok 50 : 0
10 : Krok 16 (Identif. číslo TV 16)	Krok 51 : G1
:	:
64 : Krok 100	Krok 100 : G50
:	
6E : Krok 110	<b>Stereováha</b>
:	
73 : Krok 115	Krok 0 : L50
74 : Krok 116	:
:	Krok 49 : L1
CF : Krok 199	Krok 50 : 0
:	Krok 51 : R1
FE : Krok 254	:
FF : Krok 255	Krok 100 : R50
	<b>Teplota barev</b>
	Krok 0 : W50
	:
	Krok 49 : W1
	Krok 50 : 0
	Krok 51 : C1
	:
	Krok 100 : C50

**21. Tlačítko (Příkaz: m c)**

Odeslání kódu tlačítka infračerveného dálkového ovládání.

Příkazová sekvence

[m][c][ ][Set ID][ ][Data][Cr]

Data Min : 00 až Max : 64

\* Data kód klávesy -Viz str.48

Potvrzení

[c][ ][Set ID][ ][OK/NG][Data][x]

**22. Podsvětlení (Příkaz: m g)**

K ovládání podsvícení.

Příkazová sekvence

[m][g][ ][Set ID][ ][Data][Cr]

Data : data Min: 00 až Max: 64

Potvrzení

[g][ ][Set ID][ ][OK/NG][Data][x]

**23. Výběr vstupu (Příkaz: x b) (Vstup hlavního obrazu)**

Pro výběr zdroje vstupu pro hlavní obraz.

Příkazová sekvence

[x][b][ ][Set ID][ ][Data][Cr]

Struktura dat

Data 00: DTV

40: Komponentní

10: Analogový

60: RGB

20: AV1

90: HDMI 1

21: AV2

91: HDMI 2

Potvrzení

[b][ ][Set ID][ ][OK/NG][Data][x]

**24. 3D (příkaz: x t) (pouze model 3D)**

Přepnutí 3D režimu pro televizor.

Příkazová sekvence

[x][t][ ][Set ID][ ][Data01][ ][Data02][ ][Data03][ ][Data04][Cr]

Data01

- 00 : 3D zapnuto
- 01 : 3D vypnuto
- 02 : 3D na 2D
- 03 : 2D na 3D

Data02

- 00 : Horní a dolní
- 01 : Vedle sebe
- 03 : Sekvenční snímkování

Data03

- 00 : Zprava doleva
- 01 : Zleva doprava

Data04

Hloubka 3D: Min: 0 až Max: 14

\* Informace naleznete v části „Mapování skutečných dat“. Viz str.57

\*Má-li volba data1 hodnotu 00(3D zapnuto), volba data4 nemá žádný význam.

\*Má-li volba data1 hodnotu 01(3D vypnuto) nebo 02(3D na 2D), volby data2, data3 a data4 nemají žádný význam.

\*Má-li volba data1 hodnotu 03(2D to 3D), volby data2 a data3 nemají žádný význam.

Data1	Data2	Data3	Data4
00	O	O	X
01	X	X	X
02	X	X	X
03	X	X	O

X : ignorováno

Potvrzení

[t][ ][OK][Data01][Data02][Data03][Data04][x][t][ ][NG][Data01][x]

**25. Rozšířený režim 3D (příkaz: x v) (pouze model 3D)**

Přepnutí 3D režimu pro televizor.

Příkazová sekvence

[x][v][ ][Set ID][ ][Data01][ ][Data02][Cr]

Data01 : Možnost 3D

- 00 : 3D Korekce obrazu
- 01 : 3D Hloubka (pouze 2D na 3D)
- 02 : 3D Místo sledování

Data02 Mají vlastní rozsah pro každou možnost 3D určenou volbou Data01.

- 1) Když má volba Data01 hodnotu 00
  - 00 : Zprava doleva
  - 01 : Zleva doprava
- 2) Když má volba Data01 hodnotu 01
  - Data Min: 0 až Max: 14
- 3) Když má volba Data01 hodnotu 02
  - Data Min: 0 až Max: 14

\* Informace naleznete v části „Mapování skutečných dat“. Viz str.57

Potvrzení

[v][ ][OK][Data01][Data02][x][v][ ][NG][Data01][x]





Před použitím produktu si přečtěte Bezpečnostní opatření.

Uschovejte uživatelskou příručku (disk CD) na snadno přístupném místě pro budoucí použití. Model a sériové číslo televizoru jsou uvedeny na zadní a jedné boční straně televizoru. Poznamenejte si je níže pro případ, že by byl třeba servis.

MODEL \_\_\_\_\_

SÉRIOVÉ ČÍSLO \_\_\_\_\_

Chcete-li získat zdrojový kód na základě licence GPL, LGPL, MPL a dalších licencí k softwaru s otevřeným zdrojovým kódem, který tento výrobek obsahuje, navštivte webový server <http://opensource.lge.com>.

Kromě zdrojového kódu si lze stáhnout všechny zmiňované licenční podmínky, vyloučení záruky a upozornění na autorská práva.

Společnost LG Electronics také poskytne zdrojový kód uživateli na disku CD-ROM za poplatek pokrývající náklady na takovou distribuci, např. cenu média, poplatky za manipulaci a dopravu, a to na základě vyžádání e-mailem zaslaným společnosti LG Electronics na adresu [opensource@lge.com](mailto:opensource@lge.com). Tato nabídka platí po dobu 3 let od data zakoupení produktu.