

# MANUAL DE USUARIO

# TV CON CINE 3D/ TV LCD LED

Lea este manual atentamente antes de utilizar la TV y consérvelo para consultarlo cuando lo necesite.

MODELO DE TV CON CINE 3D  
DM2382D

MODELO DE TV LCD LED  
M2382D  
M2482D

# CONTENIDO

## 4 LICENCIAS

---

## 5 PROCEDIMIENTO DE INSTALACIÓN

---

## 6 MONTAJE Y PREPARACIÓN

---

- 6 Desembalaje
- 7 - TV CON CINE 3D
- 8 - TV LCD LED
- 9 Piezas y botones
- 10 Elevación y desplazamiento de la TV
- 11 Configuración de la TV
- 11 - Fijación del soporte
- 12 - Montaje en una mesa
- 13 - Cómo mantener los cables recogidos
- 14 - Extracción del soporte
- 15 - Montaje en una pared

## 17 VISUALIZACIÓN DE TV

---

- 17 Encendido de la TV por primera vez

## 19 CONEXIONES

---

- 19 Conexión de la antena
- 20 Conexión a un receptor HD, reproductor de DVD o vídeo o consola de juegos
- 20 - Conexión HDMI
- 21 - Conexión de HDMI a DVI
- 22 - Conexión de componentes
- 23 - Conexión compuesta
- 24 - Conexión con euroconector
- 25 Conexión a un sistema de audio
- 25 - Conexión óptica de audio digital
- 26 - Conexión de auriculares
- 27 Conexión de un dispositivo USB
- 27 Conexión a un módulo CI
- 28 Conexión a un PC
- 29 - Conexión HDMI
- 30 - Conexión de HDMI a DVI
- 31 - Conexión RGB

## 32 MANDO A DISTANCIA

---

- 32 TV CON CINE 3D
- 34 TV LCD LED

## 36 PERSONALIZACIÓN DE LOS AJUSTES

---

- 36 Acceso a los menús principales

## 37 USO DE LA GUÍA DEL USUARIO

---

- 37 Permite acceder al menú Guía del Usuario.
- 37 - Uso de los menús de la TV
- 37 - Utilización del mando a distancia

## 38 IMÁGENES EN 3D(SOLO TV CON CINE 3D)

---

- 38 Tecnología en 3D

## 39 MANTENIMIENTO

---

- 39 Limpieza de la TV
- 39 La pantalla y el marco
- 39 La carcasa y el soporte
- 39 Cable de alimentación
- 40 Cómo impedir las imágenes "quemadas" o "impresas" en la pantalla de la TV

## 41 SOLUCIÓN DE PROBLEMAS

---

- 41 General
- 41 Uso del modo 3D

## 42 ESPECIFICACIONES

---

## 48 CÓDIGO IR (SOLO SE APLICA AL MODELO B2B UTILIZADO EN LUGARES COMO UN HOTEL)

---

## **50 CONFIGURACIÓN DEL DISPOSITIVO DE CONTROL EXTERNO (SOLO SE APLICA AL MODELO B2B UTILIZADO EN LUGARES COMO UN HOTEL)**

---

- 50 Configuración de RS-232C
- 51 Configuraciones de RS-232C
- 52 Parámetros de comunicación
- 52 Lista de referencia de comandos
- 53 Protocolo de transmisión/recepción

## LICENCIAS

Las licencias admitidas pueden diferir según el modelo. Para obtener más información acerca de las licencias, visite [www.lg.com](http://www.lg.com).



Fabricado bajo licencia de Dolby Laboratories. Dolby y el símbolo de la doble D son marcas comerciales de Dolby Laboratories.



HDMI, el logotipo HDMI y High-Definition Multimedia Interface son marcas comerciales o marcas registradas de HDMI Licensing LLC.



ACERCA DE DIVX VIDEO: DivX® es un formato de vídeo digital creado por DivX, LLC, empresa subsidiaria de Rovi Corporation. Este dispositivo cuenta con la certificación oficial DivX Certified® para reproducir vídeo DivX. Visite [divx.com](http://divx.com) para obtener más información y herramientas de software para convertir sus archivos a vídeo DivX.

ACERCA DE DIVX VIDEO-ON-DEMAND: este dispositivo DivX Certified® deberá registrarse para poder reproducir películas DivX Video-on-Demand (VOD) compradas. Para obtener el código de registro, localice la sección DivX VOD en el menú de configuración del dispositivo. Visite [vod.divx.com](http://vod.divx.com) para obtener más información sobre cómo realizar el registro.

Con DivX Certified® puede reproducir vídeo DivX® hasta HD 1080p, incluido el contenido premium.

DivX®, DivX Certified® y los logotipos asociados son marcas comerciales de Rovi Corporation o sus empresas filiales y se utilizan con licencia.

Protección por una o más de las siguientes patentes de los EE.UU.: 7,295,673; 7,460,668; 7,515,710; 7,519,274

# PROCEDIMIENTO DE INSTALACIÓN

- 1 Abra el paquete y asegúrese de que incluye todos los accesorios.
- 2 Coloque el soporte en la TV.
- 3 Conecte un dispositivo externo a la TV.



## NOTA

- La imagen visualizada puede diferir de su TV.
- Es posible que el menú en pantalla (OSD) de la TV no coincida exactamente con el de las imágenes incluidas en este manual.
- Los menús y las opciones disponibles pueden diferir según la fuente de entrada o modelo de producto que emplee.
- Puede que en el futuro se incorporen nuevas funciones a esta TV.

# MONTAJE Y PREPARACIÓN

## Desembalaje

Compruebe si se incluyen los siguientes elementos con el producto. Si falta algún accesorio, póngase en contacto con el distribuidor local en el que adquirió el producto. Las ilustraciones que aparecen en este manual pueden ser diferentes con respecto al producto y los accesorios reales.



### NOTA

- Los accesorios proporcionados con el producto pueden variar en función del modelo.
- Las especificaciones del producto o el contenido de este manual pueden modificarse sin previo aviso debido a la actualización de las funciones del producto.

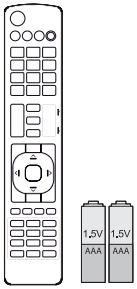


### PRECAUCIÓN

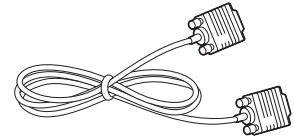
- No utilice elementos falsificados con el fin de poder garantizar la seguridad y la vida útil del producto.
- Ningún daño o lesión física causados por el uso de elementos falsificados está cubierto por la garantía.
- En el caso de algunos modelos, la película fina colocada sobre la pantalla forma parte del televisor, así que no debe quitarla.

## TV CON CINE 3D

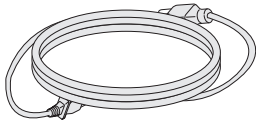
DM2382D

**Mando a distancia / Pilas (AAA)**

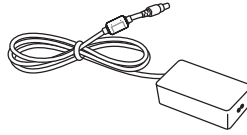
(Consulte la página32)

**CD (manual de usuario) / Tarjetas****Cable RGB**

(Consulte la página31)

**Cable de alimentación**

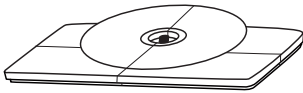
(Consulte la página12)

**Adaptador AC/DC**

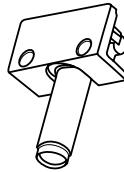
(Consulte la página12)

**Abrazadera**

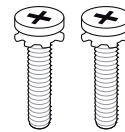
(Consulte la página13)

**Base del soporte**

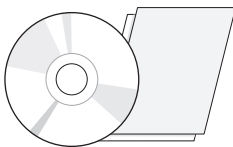
(Consulte la página11)

**Cuerpo del soporte**

(Consulte la página11)

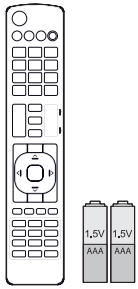
**Tornillos de montaje  
2 EA**

(Consulte la página11)

**CD del software de juego TriDef 3D / Guía de instalación rápida****Gafas 3D (normales / de clip)**

El número de las gafas 3D puede variar según el modelo o el país.

TV LCD LED M2382D M2482D



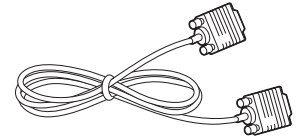
**Mando a distancia / Pilas (AAA)**

(Consulte la página34)

---



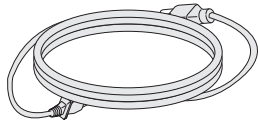
**CD (manual de usuario) / Tarjetas**



**Cable RGB**

(Consulte la página31)

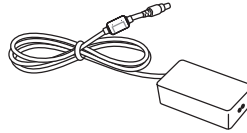
---



**Cable de alimentación**

(Consulte la página12)

---



**Adaptador AC/DC**

(Consulte la página12)

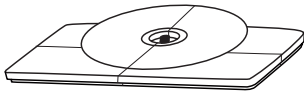
---



**Abrazadera**

(Consulte la página13)

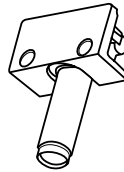
---



**Base del soporte**

(Consulte la página11)

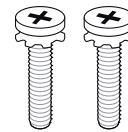
---



**Cuerpo del soporte**

(Consulte la página11)

---



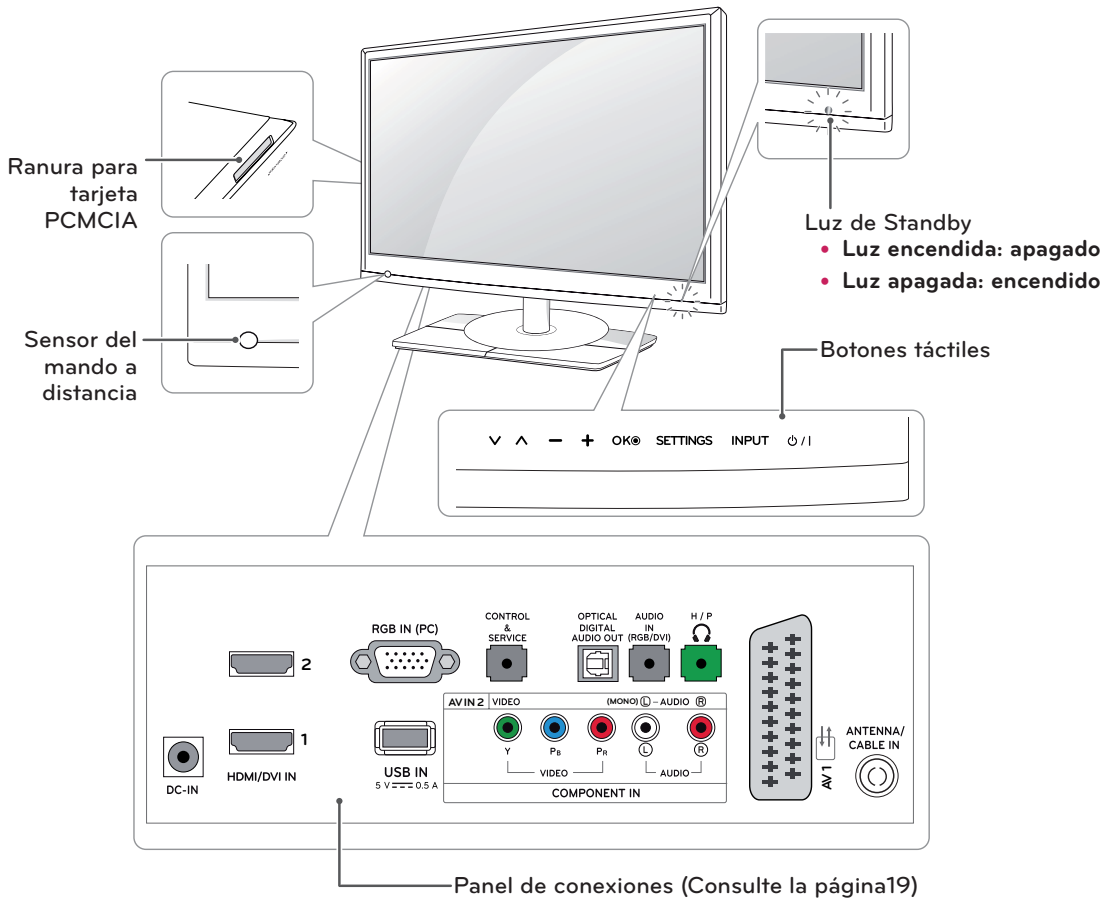
**Tornillos de montaje  
2 EA**

(Consulte la página11)

---



## Piezas y botones



Botón táctil	Descripción
∨ ∧	Permiten desplazarse por los programas almacenados.
- +	Permiten ajustar el nivel de volumen.
OK	Permite seleccionar la opción resaltada del menú o confirmar una entrada.
SETTINGS	Permite acceder a los menús principales o guardar la información introducida y salir de los menús.
INPUT	Permite cambiar la fuente de entrada.
⏻ / I	Permite encender y apagar el aparato.

### ! NOTA

Todos los botones son táctiles y funcionan con el tacto del dedo.

## Elevación y desplazamiento de la TV

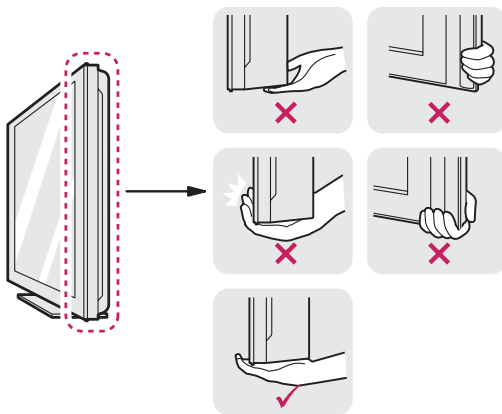
Antes de levantar o mover la TV, lea la información siguiente para evitar arañar o dañar la TV y transportarla de manera segura, independientemente del tipo y tamaño de que se trate.



### PRECAUCIÓN

Evite tocar la pantalla en todo momento, ya que podría dañar la pantalla o algunos de los píxeles usados para crear imágenes.

- Se recomienda mover la TV en el interior de la caja o envuelta en su material de embalaje original.
- Antes de levantar o mover la TV, desenchufe el cable de alimentación y los demás cables.
- Sujete con firmeza la parte superior e inferior del marco de la TV. Asegúrese de no sujetar la TV por la zona transparente, la zona del



altavoz o la zona de la rejilla del altavoz.

- Al sostener la TV, la pantalla debería orientarse hacia el lado contrario al que se encuentra usted para evitar arañarla.



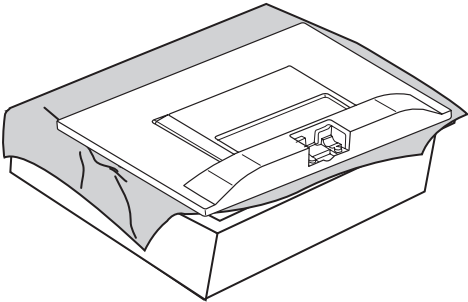
- Al transportar la TV, no la exponga a sacudidas ni a vibraciones excesivas.
- Cuando transporte la TV, manténgala en vertical, nunca la gire hacia uno de sus lados ni la incline hacia la izquierda o la derecha.

## Configuración de la TV

### Fijación del soporte

Si no desea montar la TV en una pared, siga estas instrucciones para colocar el soporte.

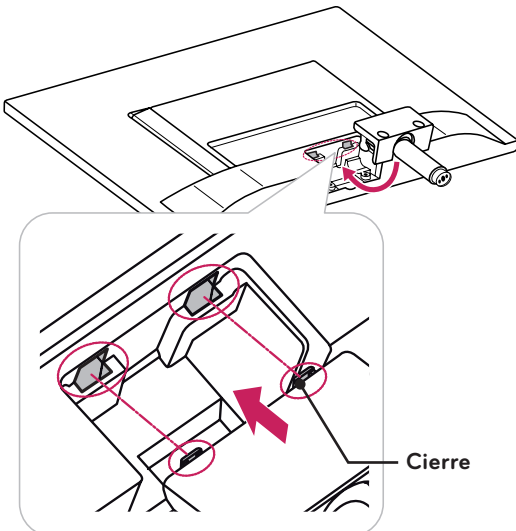
- 1 Coloque la TV con la pantalla hacia abajo sobre una superficie plana y acolchada.



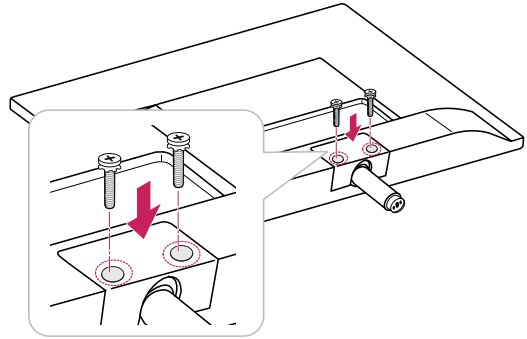
#### PRECAUCIÓN

- Coloque una base de espuma o tejido suave de protección en la superficie para que la pantalla no sufra daños.
- Para instalar el soporte en la TV, coloque la pantalla mirando hacia abajo sobre una mesa o una superficie plana amortiguadas para evitar que se raye la pantalla.

- 2 Instale el **cuerpo del soporte** en la TV. Inserte los dos **cierres** del **cuerpo del soporte** en la ranura del cabezal de la TV y fíjelos presionando la parte inferior de ambos lados.



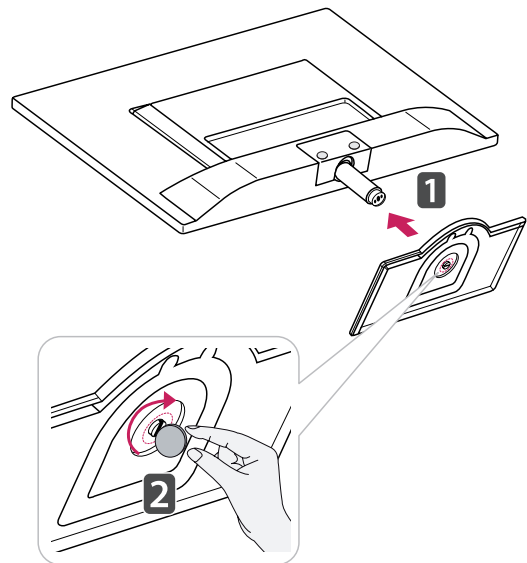
- 3 Fije la TV al **cuerpo del soporte** con los 2 tornillos.



#### ADVERTENCIA

Si no aprieta bien los tornillos, la TV puede caerse y dañarse.

- 4 Instale la **base del soporte** en el **cuerpo del soporte** y gire el tornillo hacia la derecha con una **moneda**.

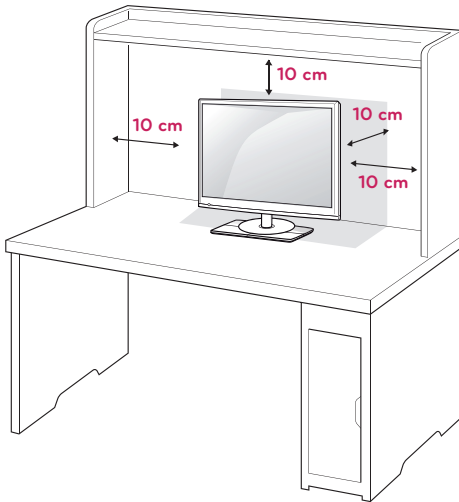


#### PRECAUCIÓN

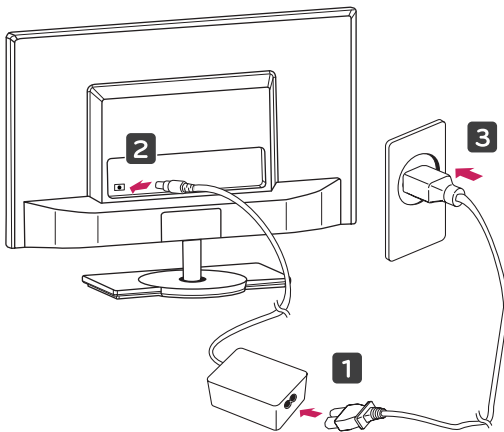
Apriete bien los tornillos para evitar que la TV se incline hacia delante. No los apriete en exceso.

## Montaje en una mesa

- Levante la TV e inclínela hasta la posición vertical sobre una mesa.  
Deje un espacio de 10 cm (4 pulgadas) (como mínimo) con respecto a la pared para permitir una ventilación adecuada.



- Conecte el **adaptador CA/CC** y el **cable de alimentación** a una toma de pared.



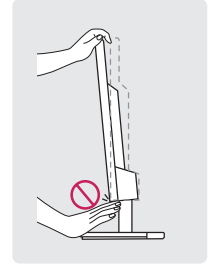
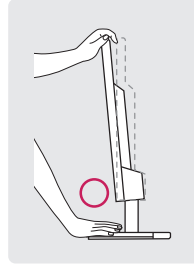
### PRECAUCIÓN

No coloque la TV cerca ni sobre fuentes de calor, ya que esto podría provocar un incendio u otros daños.

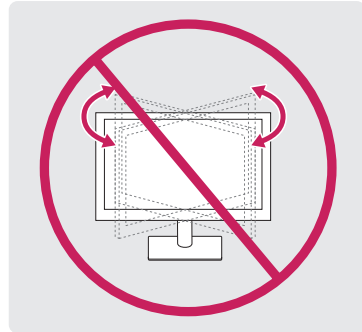


### ADVERTENCIA

- Para ajustar el ángulo de la pantalla, no sujete la parte inferior de la TV como se muestra en la ilustración siguiente porque podría hacerse daño en los dedos.



- Esta TV no cuenta con función de giro. No gire la pantalla de la TV a izquierda o derecha. De hacerlo, podría resultar dañada.

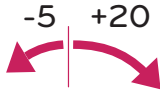


### PRECAUCIÓN

En primer lugar, desenchufe el cable de alimentación y, luego, mueva o instale la TV. De lo contrario, podría producirse una descarga eléctrica.

**! NOTA**

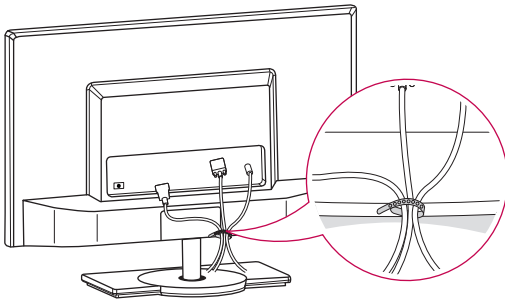
Incline la TV de +20 a -5 grados hacia delante o hacia atrás para ajustar el ángulo de la TV según su perspectiva.



Parte frontal  Parte trasera

## Cómo mantener los cables recogidos

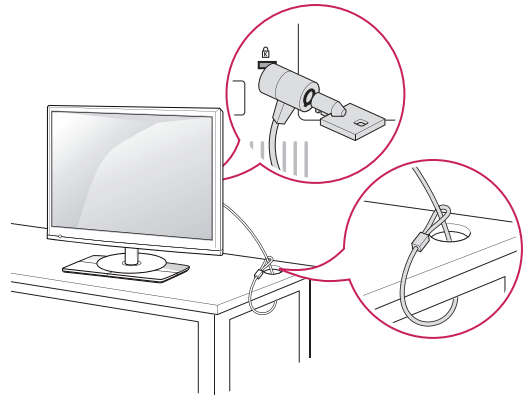
Recoja y ate los cables con la abrazadera suministrada.



## Uso del sistema de seguridad Kensington

El conector del sistema de seguridad Kensington se encuentra en la parte posterior de la TV. Para obtener más información acerca de su instalación y uso, consulte el manual que se suministra con el sistema de seguridad Kensington o visite <http://www.kensington.com>.

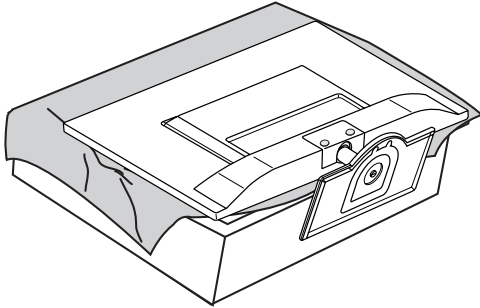
Utilice el cable del sistema de seguridad Kensington para conectar la TV a una mesa.

**! NOTA**

El sistema de seguridad Kensington es opcional. Puede obtener accesorios adicionales en la mayoría de tiendas de electrónica.

## Extracción del soporte

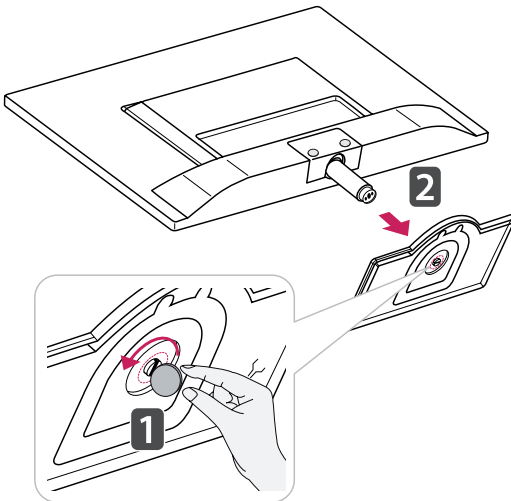
- 1 Coloque la TV con la pantalla hacia abajo sobre una superficie plana y acolchada.



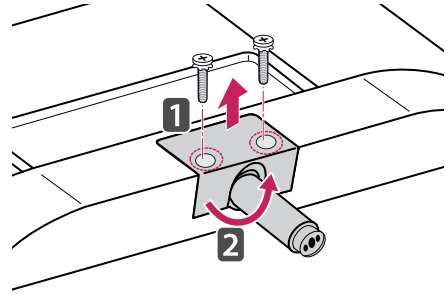
### PRECAUCIÓN

- Coloque una base de espuma o tejido suave de protección en la superficie para que la pantalla no sufra daños.
- Para desinstalar el soporte en la TV, coloque la pantalla mirando hacia abajo sobre una mesa o una superficie plana amortiguadas para evitar que se raye la pantalla.

- 2 Gire el tornillo hacia la izquierda y, a continuación, extraiga la **base del soporte** del **cuerpo del soporte**.

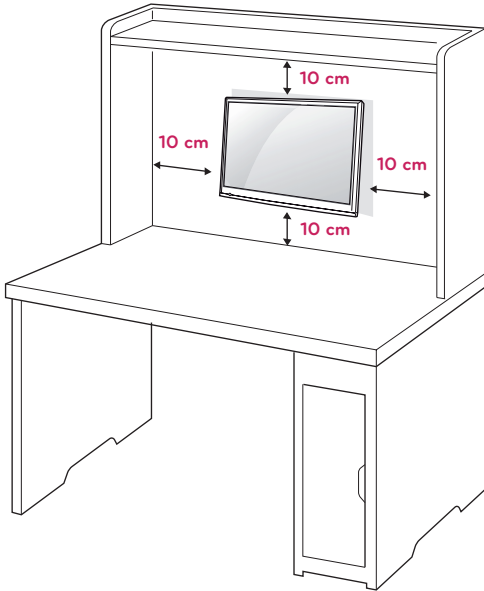


- 3 Quite los dos tornillos y extraiga el **cuerpo del soporte** de la TV.



## Montaje en una pared

Para permitir una ventilación adecuada, deje un espacio de 10 cm a cada lado y con respecto a la pared. Su distribuidor puede proporcionarle instrucciones de instalación detalladas. Consulte la guía de instalación y configuración del soporte de montaje en pared con inclinación.

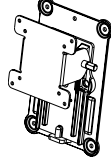
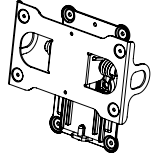


Si tiene intención de montar la TV en la pared, fije el accesorio de montaje en pared (piezas opcionales) a la parte posterior de la TV. Si instala la TV mediante el accesorio de montaje en pared (piezas opcionales), fijela con cuidado para que no se caiga.

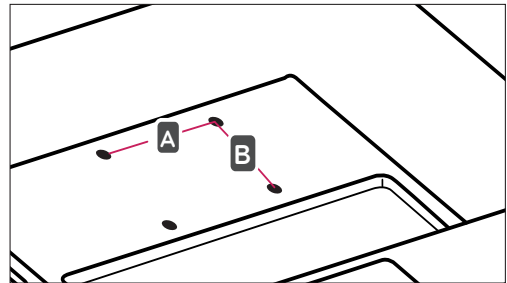
- 1 Utilice tornillos y un soporte de montaje en pared conformes al estándar VESA.
- 2 Si los tornillos son más largos, la TV podría sufrir daños internos.
- 3 Si no utiliza los tornillos adecuados, el producto podría resultar dañado y caer de la posición de montaje. Si así fuera, LG Electronics no sería responsable de los daños.
- 4 Respete siempre el estándar VESA en cuanto a las dimensiones del accesorio de montaje de tornillos y las especificaciones de los tornillos

de montaje.

- 5 Utilice el estándar VESA como se indica a continuación.
  - 784,8 mm (30,9 pulg.) y valores inferiores
    - \* Grosor de la almohadilla de montaje en pared: 2,6 mm
    - \* Tornillos:  $\Phi$  4,0 mm x 0,7 mm de paso x 10 mm de longitud
  - 787,4 mm (31,0 pulg.) y valores superiores
    - \* Utilice una almohadilla de montaje en pared y tornillos que cumplan el estándar VESA.

Modelo	M2382D DM2382D	M2482D
VESA (A x B)	75 x 75	200 x 100
Tornillo estándar	M4	M4
Número de tornillos	4	4
Soporte de montaje en pared (opcional)	RW120 	RW240 

- VESA (A x B)



**PRECAUCIÓN**

- En primer lugar, desenchufe el cable de alimentación y, luego, mueva o instale la TV. De lo contrario, podría producirse una descarga eléctrica.
- Si instala la TV en un techo o una pared inclinada, puede caerse y producir lesiones físicas graves.
- Utilice un soporte de montaje en pared autorizado por LG y póngase en contacto con el distribuidor local o con personal cualificado.
- No apriete los tornillos en exceso, ya que esto podría ocasionar daños a la TV y anular la garantía.
- Utilice tornillos y soportes de montaje en pared que cumplan con el estándar VESA. La garantía no cubre los daños ni lesiones físicas causados por el mal uso o por emplear un accesorio inadecuado.

**NOTA**


- Utilice los tornillos que se enumeran en las especificaciones del estándar VESA.
- El kit de montaje en pared incluye un manual de instalación y las piezas necesarias.
- El soporte de montaje en pared es opcional. Puede solicitar accesorios adicionales a su distribuidor local.
- La longitud de los tornillos puede diferir según el soporte de montaje en pared. Asegúrese de emplear la longitud adecuada.
- Para obtener más información, consulte las instrucciones incluidas con el soporte de montaje en pared.



# VISUALIZACIÓN DE TV

## Encendido de la TV por primera vez

Al tener acceso a la TV por primera vez, aparece la pantalla de configuración inicial. Seleccione un idioma y personalice los ajustes básicos.

- 1 Conecte el cable de alimentación en una toma de pared.
- 2 Pulse  en la TV o el botón de encendido en el mando a distancia para encender la TV. La Luz de Standby se apaga.



### NOTA

Cuando la TV está en modo de Ahorro de energía, la Luz de Standby cambia a ámbar.

- 3 Al acceder a la TV por primera vez, aparece la pantalla de configuración inicial.



### NOTA

Si no utiliza la TV durante 40 segundos cuando aparezca el menú de configuración de pantalla, el menú desaparecerá.

- 4 Siga las instrucciones que aparecen en la pantalla para personalizar la TV según sus preferencias.

Idioma	Selecciona el idioma de la pantalla.
↓	
Configuración de modo	Permite seleccionar <b>Uso en casa</b> para el entorno doméstico.
↓	
Indicador de encendido	Permite seleccionar la Luz de Standby. Si selecciona Conectado, se enciende la Luz de Standby del panel frontal cuando la TV se apaga.
↓	
País	Permite seleccionar el país en cuestión.
↓	
Zona hora	Permite seleccionar la zona horaria y el horario de verano. (Cuando se selecciona Rusia como país).
↓	
Fijar clave	Permite definir la contraseña. (Cuando se selecciona Francia/Italia como país)
↓	
Config. de Iniciar en 3D	Permite definir el modo 3D automáticamente. Encendido de la TV, convierte automáticamente 2D en 3D e imprime imágenes en 3D.(Solo TV con cine 3D)
↓	
Sintonización auto	Permite buscar los programas disponibles y guardarlos automáticamente.

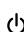
 **NOTA**

- En aquellos países sin estándares de emisión de DTV confirmados, algunas de las características de la televisión digital podrían no funcionar, según el entorno de emisión digital.
- Si se selecciona Francia en País, la contraseña inicial no será '0', '0', '0', '0' sino '1', '2', '3', '4'.
- Para mostrar las imágenes con la mejor calidad en el entorno doméstico, seleccione el **modo Uso en casa**.
- El modo **Demo Tienda** está indicado para un entorno comercial.
- Si selecciona el **modo Demo Tienda**, los ajustes previamente personalizados se cambiarán por los ajustes predeterminados del **modo Demo Tienda** en dos minutos.

5 Cuando termine de realizar la configuración básica, pulse **OK**.

 **NOTA**

Si no completa la configuración inicial, esta pantalla aparecerá siempre que encienda la TV.

6 Para apagar la TV, pulse  / | en la TV.  
La Luz de Standby se enciende.

 **PRECAUCIÓN**

Desconecte el cable de alimentación de la toma de corriente cuando no vaya a utilizar la TV durante un periodo prolongado de tiempo.

 **NOTA**

- También puede cambiar la TV del modo PC al modo TV, pulse **TV/PC**.
- También puede acceder a la opción **Reajuste fábrica** mediante **OPCIÓN** en los menús principales.

# CONEXIONES

Puede conectar varios dispositivos externos a la TV y cambiar entre los modos de entrada para seleccionar un dispositivo externo. Para obtener más información acerca de la conexión de dispositivos externos, consulte el manual que se incluye con cada dispositivo.

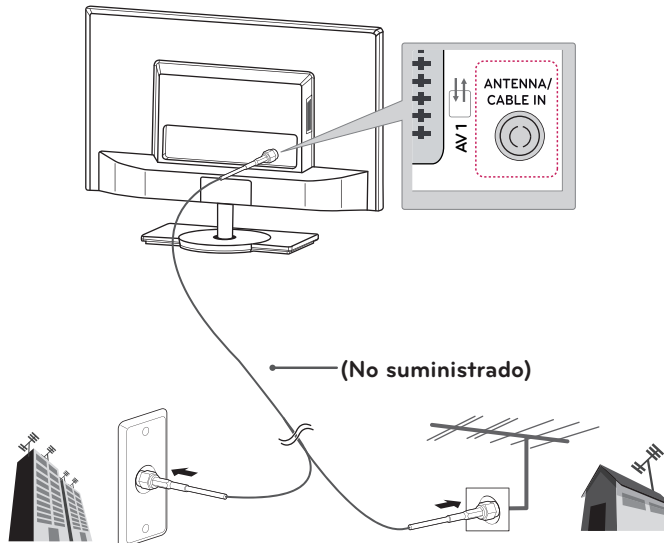
Los dispositivos externos disponibles son: receptores HD, reproductores de DVD, vídeos, sistemas de audio, dispositivos de almacenamiento USB, PC, videocámaras o cámaras, consolas de juegos, etc.

**NOTA**

- Si graba un programa de TV en un grabador de DVD o un vídeo, asegúrese de conectar el cable de entrada de señal de TV a la TV a través del grabador de DVD o del vídeo. Para obtener más información acerca de la grabación, consulte el manual que se incluye con el dispositivo que se conecte.
- La conexión de dispositivos externos puede variar entre distintos modelos.
- Conecte los dispositivos externos a la TV independientemente del orden de los puertos de la TV.

## Conexión de la antena

Conecte una antena, TV por cable o un descodificador para ver la TV teniendo en cuenta lo siguiente. Las ilustraciones pueden variar con respecto a los accesorios reales. El cable de radiofrecuencia (RF) es opcional. Conecte la TV a una toma de pared de antena con un cable RF (75 ).



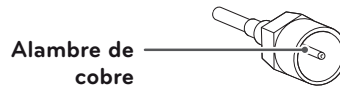
- Antena exterior**
- Antena VHF
  - Antena UHF

**NOTA**

- Emplee un divisor de señal cuando desee utilizar más de dos TV.
- Si la imagen es de poca calidad, instale un amplificador de señal correctamente para mejorar la calidad de imagen.
- Si la imagen es de poca calidad con una antena conectada, oriente la antena en la dirección adecuada.
- Visite <http://antennaweb.org> para obtener más información acerca de la conexión de antenas y cables.

**PRECAUCIÓN**

- Asegúrese de no doblar el alambre de cobre del cable de RF.



- Complete todas las instrucciones de conexión entre los dispositivos y, a continuación, conecte el cable de alimentación a la toma de corriente para evitar posibles daños a la TV.

## Conexión a un receptor HD, reproductor de DVD o vídeo o consola de juegos

Conecte un receptor HD, un reproductor de DVD o vídeo o una consola de juegos a la TV y seleccione el modo de entrada correspondiente.

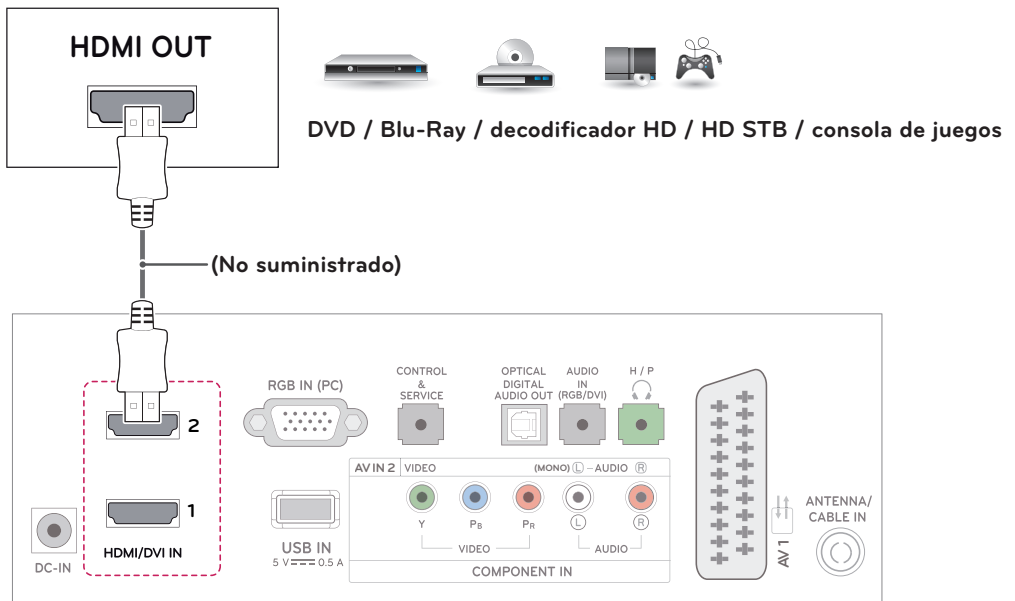
### Conexión HDMI

**El mejor modo de conectar un dispositivo es mediante HDMI.**

Transmite las señales de audio y vídeo digital de un dispositivo externo a la TV. Use el cable HDMI para conectar el dispositivo externo a la TV, tal y como se muestra en la siguiente ilustración.

#### ! NOTA

- Utilice un cable High Speed HDMI™.
- Los cables High Speed HDMI™ están preparados para transportar una señal HD de 1080p o superior.
- Audio DTV admitido: MPEG, Dolby Digital.
- Formato de audio HDMI admitido: Dolby Digital, PCM (hasta 192 KHz, 32k/44,1k/48k/88k/96k/176k/192k, DTS no admitido).



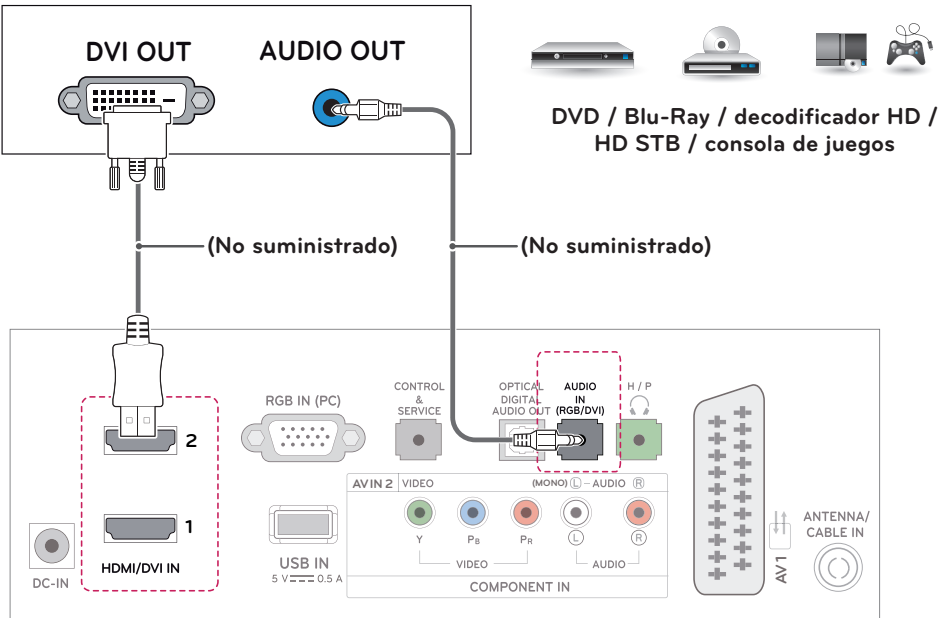
- **Seleccione un puerto de entrada HDMI.**
- **El puerto utilizado es irrelevante.**

## Conexión de HDMI a DVI

Transmite la señal de vídeo digital de un dispositivo externo a la TV. Use el cable HDMI-DVI para conectar el dispositivo externo a la TV, tal y como se muestra en la siguiente ilustración. Para transmitir una señal de audio, conecte un cable de audio opcional.

**NOTA**

Si no utiliza ningún altavoz externo opcional, emplee el cable de audio opcional para conectar el dispositivo externo a la TV.

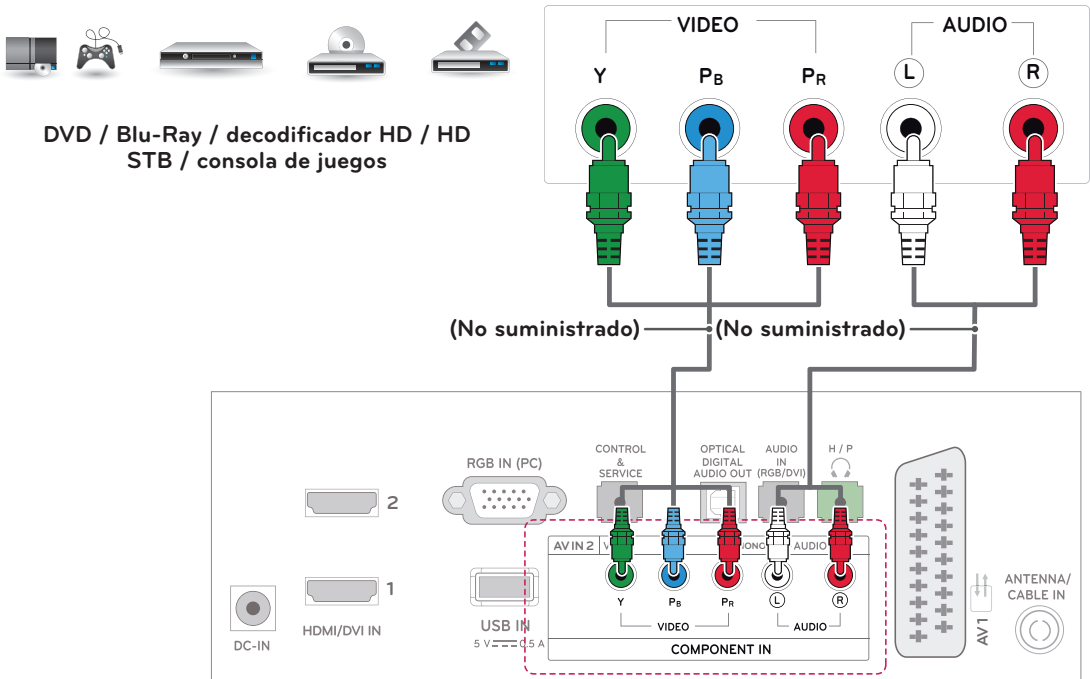


## Conexión de componentes

Transmite las señales de audio y vídeo analógico de un dispositivo externo a la TV. Use el cable de componentes para conectar el dispositivo externo a la TV, tal y como se muestra en la siguiente ilustración. Para mostrar imágenes con la función de búsqueda progresiva, asegúrese de utilizar el cable de componente.

### ! NOTA

- Si los cables no se instalan correctamente, puede que la imagen se visualice en blanco y negro o con los colores distorsionados.
- **Compruebe que los cables estén conectados al conector del color correspondiente.**

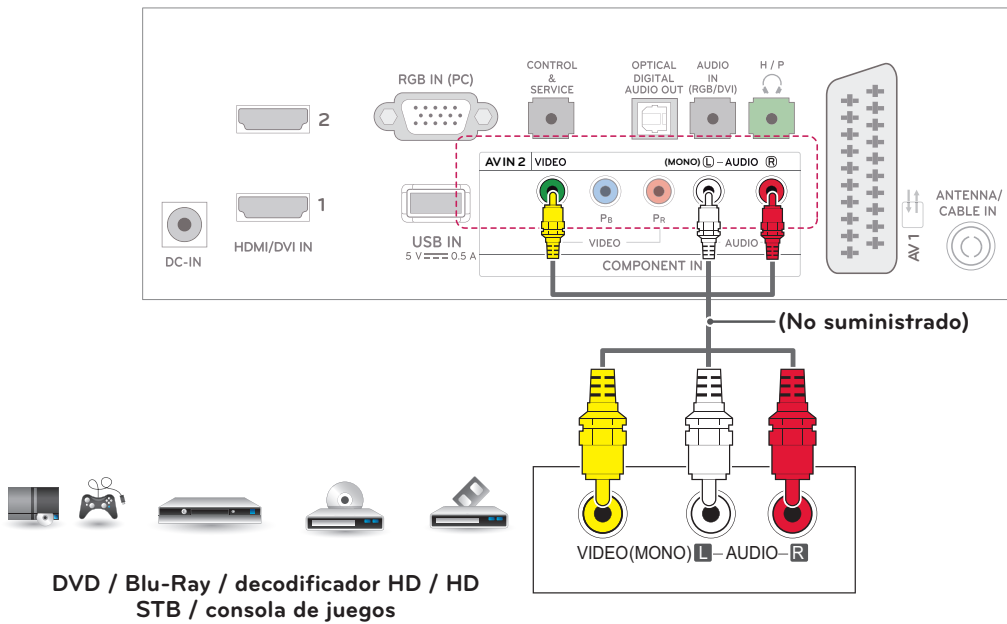


## Conexión compuesta

Transmite las señales de audio y vídeo analógico de un dispositivo externo a la TV. Use el cable compuesto para conectar el dispositivo externo a la TV, tal y como se muestra en la siguiente ilustración.

**NOTA**

Compruebe que los cables estén conectados al conector del color correspondiente.



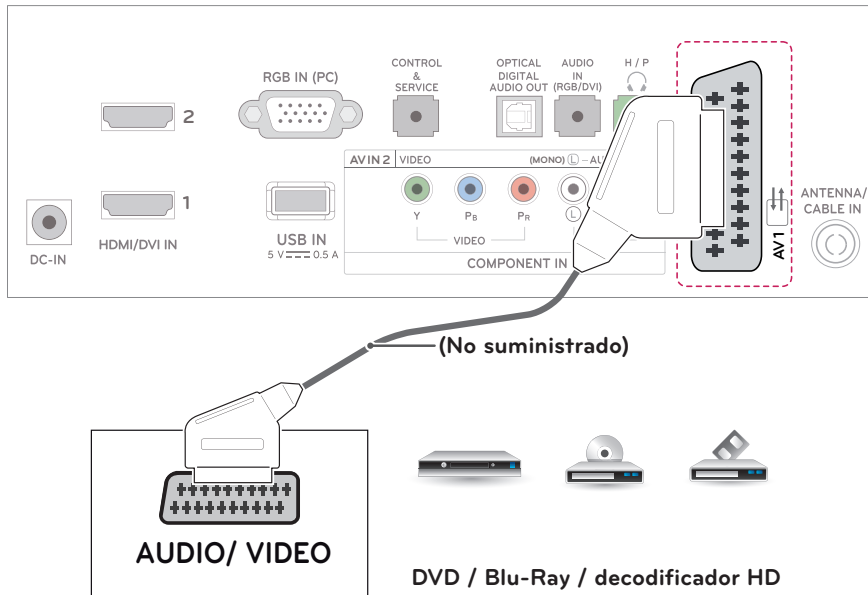
## Conexión con euroconector

Transmite las señales de audio y vídeo de un dispositivo externo a la TV. Use el cable euroconector para conectar el dispositivo externo a la TV, tal y como se muestra en la siguiente ilustración. Para mostrar imágenes con la función de búsqueda progresiva, asegúrese de utilizar el cable euroconector.

Modo de entrada actual	Tipo de salida	AV1 (Salida de TV <sup>1</sup> )	AV1 (Cuando hay en curso una grabación programada de DTV con un equipo de grabación).
	TV digital	TV digital	O
TV analógica, AV	TV analógica	HDMI	O (El modo de entrada se convierte a DTV).
Componente/RGB			
HDMI			

**NOTA**

- Todo cable euroconector que se emplee deberá estar blindado.
- Cuando visualice la TV digital en modo de imagen 3D, no podrá utilizar el euroconector para las señales de salida de la TV.
- Si activa el modo 3D mientras se realiza una grabación de TV digital programada, no podrá utilizar el euroconector para las señales de salida del monitor, y la grabación no podrá realizarse.





## Conexión a un sistema de audio

Puede utilizar un sistema de audio externo opcional en vez de los altavoces integrados.

### ! NOTA

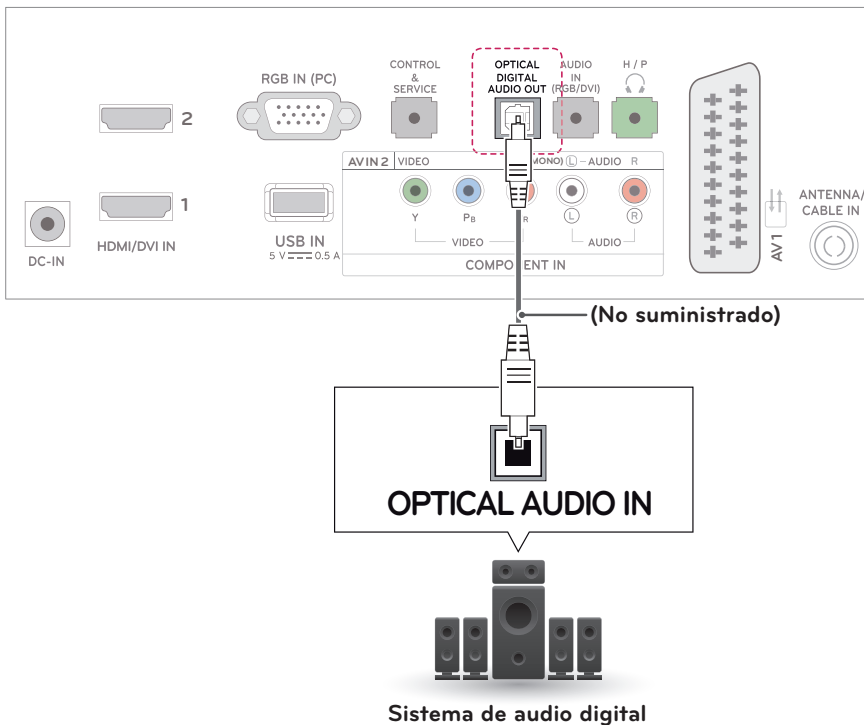
Si emplea un dispositivo de audio externo en vez de los altavoces integrados, desactive la función Altavoces de TV.

## Conexión óptica de audio digital

Transmite la señal de audio digital de la TV a un dispositivo externo. Use el cable de audio óptico para conectar el dispositivo externo a la TV, tal y como se muestra en la siguiente ilustración.

### ! PRECAUCIÓN

- No mire directamente el puerto de salida óptica. El haz de luz del láser puede dañar la vista.
- El audio con función ACP (protección de copia de audio) puede bloquear la salida de audio digital.

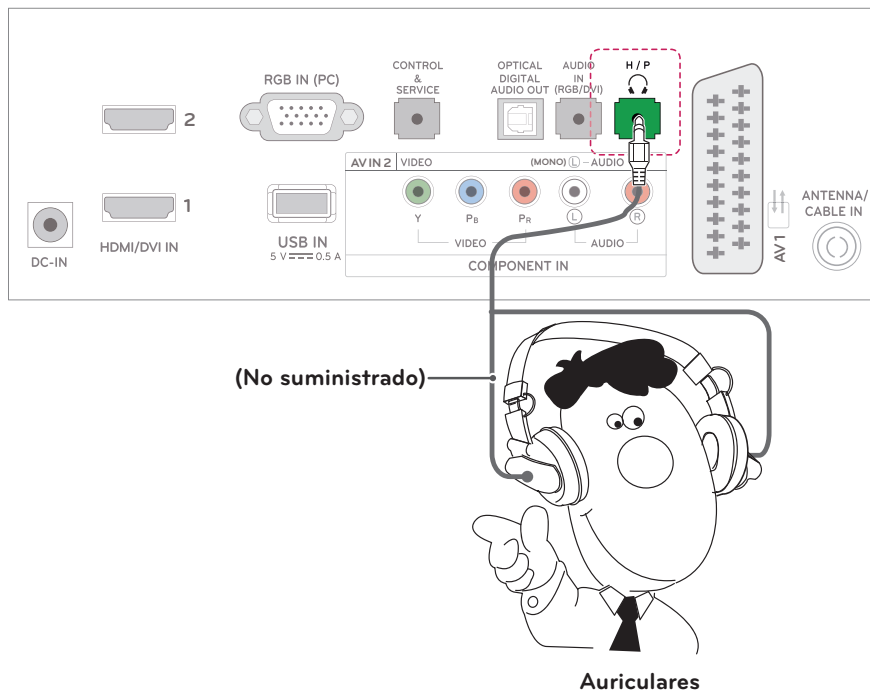


## Conexión de auriculares

Transmite la señal de auriculares de la TV a un dispositivo externo. Conecte la TV con los auriculares tal y como se muestra en la siguiente ilustración.

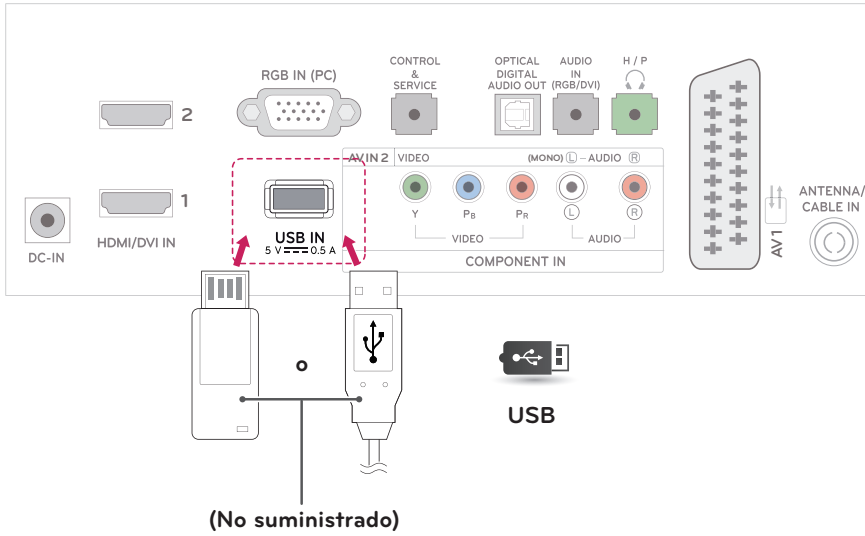
### ! NOTA

- Al conectar los auriculares se desactivarán las opciones del menú AUDIO.
- Al cambiar a AV MODE con unos auriculares conectados, el cambio se aplica al vídeo, pero no al audio.
- La salida óptica de audio digital no estará disponible al conectar unos auriculares.
- Impedancia de los auriculares: 16.  $\Omega$
- Salida de audio máxima de los auriculares: de 10 mW a 15 mW.
- Tamaño de la clavija de los auriculares: 0,35 cm.



## Conexión de un dispositivo USB

Conecte un dispositivo de almacenamiento USB, como una memoria flash USB, un disco duro externo, un reproductor de MP3 o un lector de tarjetas de memoria, a la TV y acceda al menú USB para manejar diversos archivos multimedia.

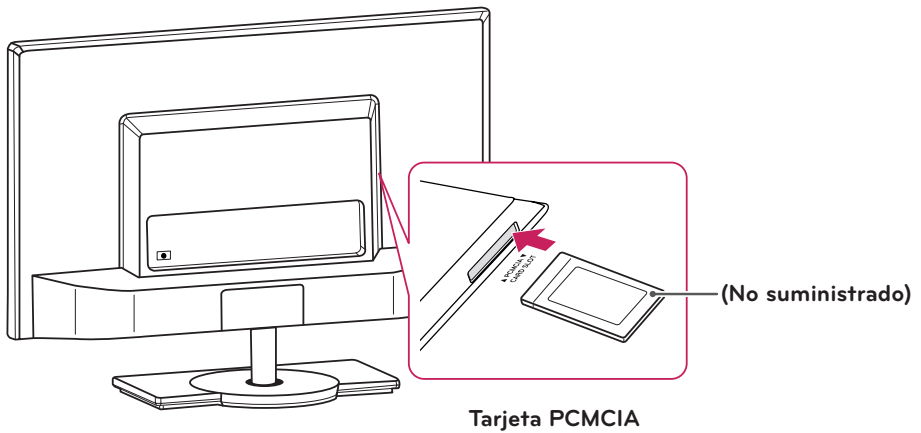


## Conexión a un módulo CI

Puede visualizar los servicios de abono (de pago) en el modo de DTV. Esta función no está disponible en todos los países.

**! NOTA**

Compruebe si el módulo CI se ha insertado en la ranura para tarjeta PCMCIA en la dirección correcta. Si el módulo no se ha insertado correctamente, podría causar daños en la TV y en la ranura para tarjeta PCMCIA.



## Conexión a un PC

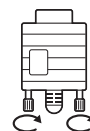
Esta TV admite la función Plug & Play\* y lleva los altavoces integrados con Sonido envolvente infinito que reproduce nítidamente el sonido con un bajo enriquecido.

\* Plug & Play: función por la cual un usuario puede conectar un dispositivo al PC y, cuando el dispositivo se enciende, el PC lo reconoce sin necesidad de configuración ni intervención por parte del usuario.



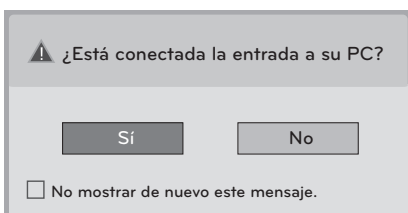
### NOTA

- Se recomienda usar la conexión HDMI de la TV para obtener la mejor calidad de imagen.
- Si desea utilizar un altavoz externo opcional en vez de los altavoces integrados, desactive la función de altavoces de la TV.
- Si no utiliza ningún altavoz externo opcional, emplee el cable de audio opcional para conectar el PC a la TV.
- Si enciende la TV cuando está fría, es posible que la pantalla parpadee. Esto es normal.
- Utilice un cable de interfaz de señal protegido, como un cable de señal D-sub de 15 patillas o un cable HDMI a DVI, con un núcleo de ferrita a fin de asegurar que el producto cumple los estándares aplicables.
- Es posible que aparezcan algunos puntos rojos, verdes o azules en la pantalla. Esto es normal.
- Conecte el cable de entrada de señal y asegúrelo girando los tornillos hacia la derecha.
- No presione la pantalla con los dedos durante mucho tiempo porque se podría producir una distorsión temporal en la pantalla.
- Intente no mostrar una imagen fija en la pantalla durante un largo período de tiempo para evitar la aparición de imágenes "quemadas". Utilice un salvapantallas si es posible.



### NOTA

- Si desea utilizar el modo HDMI-PC, debe configurar la etiqueta de entrada en modo PC.
- La **OSD (On Screen Display, información en pantalla)** se muestra en pantalla como aparece a continuación.
  - » Al encender el producto en una entrada **HDMI**.
  - » Al cambiar a entrada **HDMI**.
  - » Al conectar un cable **HDMI** sin señal.



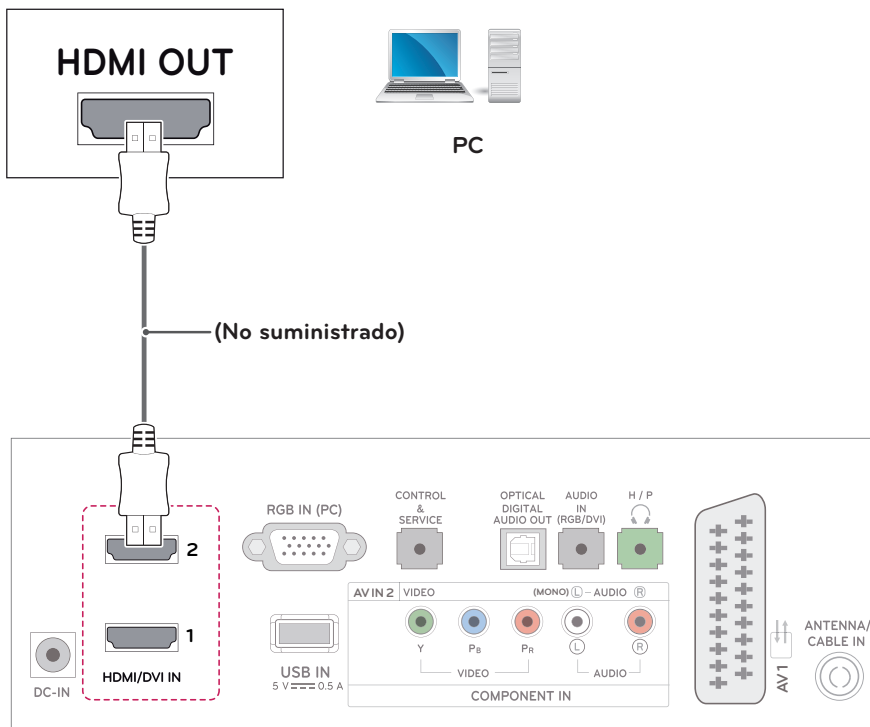
- Si selecciona "**Sí**", el tamaño y la calidad de la imagen se optimizan para PC.
- Si selecciona "**No**", el tamaño y la calidad de la imagen se optimizan para el dispositivo **AV (reproductor de DVD, receptor de televisión digital, consola de juegos)**.
- Si selecciona "**No mostrar de nuevo este mensaje**", el mensaje no volverá a mostrarse hasta que se restablezca la TV. Puede modificar el valor predeterminado desde **CONFIG. ► ENTRADA ► Entrada**.
- Los valores definidos para HDMI1/HDMI2 se guardan de forma independiente.

## Conexión HDMI

Transmite las señales de audio y vídeo digital de un PC a la TV. Conecte el PC a la TV con el cable HDMI como se muestra en las ilustraciones siguientes. Debería definir el PC como una entrada para conectar el PC a la TV a través de una conexión HDMI.

### ! NOTA

- Utilice un cable High Speed HDMI™.
- Los cables High Speed HDMI™ están preparados para transportar una señal HD de 1080p o superior.
- Si desea utilizar el modo HDMI-PC, debe configurar la entrada en modo PC o DVI.
- Audio DTV admitido: MPEG, Dolby Digital.
- Formato de audio HDMI admitido: Dolby Digital, PCM (hasta 192 KHz, 32k/44,1k/48k/88k/96k/176k/192k, DTS no admitido).



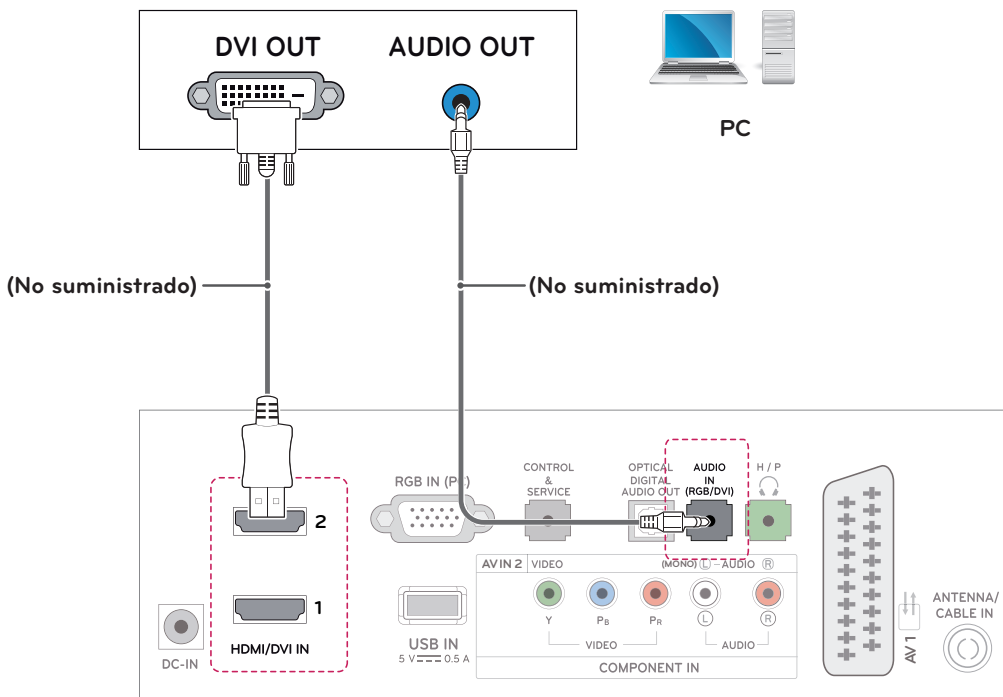
- **Seleccione un puerto de entrada HDMI.**
- **El puerto utilizado es irrelevante.**

## Conexión de HDMI a DVI

Transmite la señal de vídeo digital del PC a la TV. Conecte el PC a la TV con un cable HDMI-DVI tal y como se muestra en las siguientes ilustraciones. Para transmitir una señal de audio, conecte un cable de audio opcional.

### ! NOTA

- Si desea utilizar el modo HDMI-PC, debe configurar la entrada en modo PC o DVI.
- Si no utiliza ningún altavoz externo opcional, emplee el cable de audio opcional para conectar el PC a la TV.

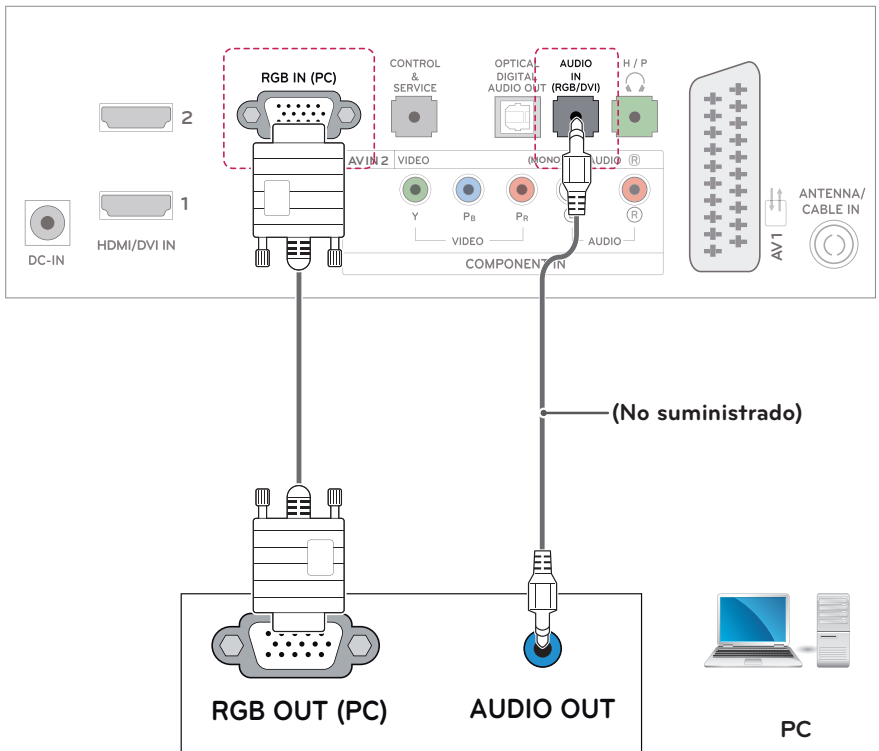


## Conexión RGB

Transmite la señal de vídeo analógica del PC a la TV. Utilice el cable D-sub de 15 patillas para conectar el PC a la TV como se muestra en las ilustraciones siguientes. Para transmitir una señal de audio, conecte un cable de audio opcional.

**NOTA**

Si no utiliza ningún altavoz externo opcional, emplee el cable de audio opcional para conectar el PC a la TV.



# MANDO A DISTANCIA

## TV CON CINE 3D DM2382D

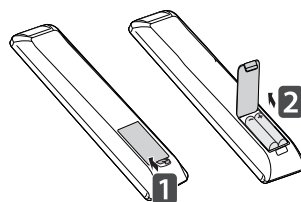
Las descripciones que aparecen en este manual se basan en los botones del mando a distancia. Lea este manual con detenimiento y utilice la TV correctamente. Para cambiar las pilas, abra la tapa del compartimento, sustitúyalas (AAA de 1,5 V) haciendo coincidir los polos  $\oplus$  y  $\ominus$  de acuerdo con la etiqueta del interior del compartimento y vuelva a colocar la tapa.

Para quitar las pilas, realice el proceso de instalación en orden inverso.



### PRECAUCIÓN

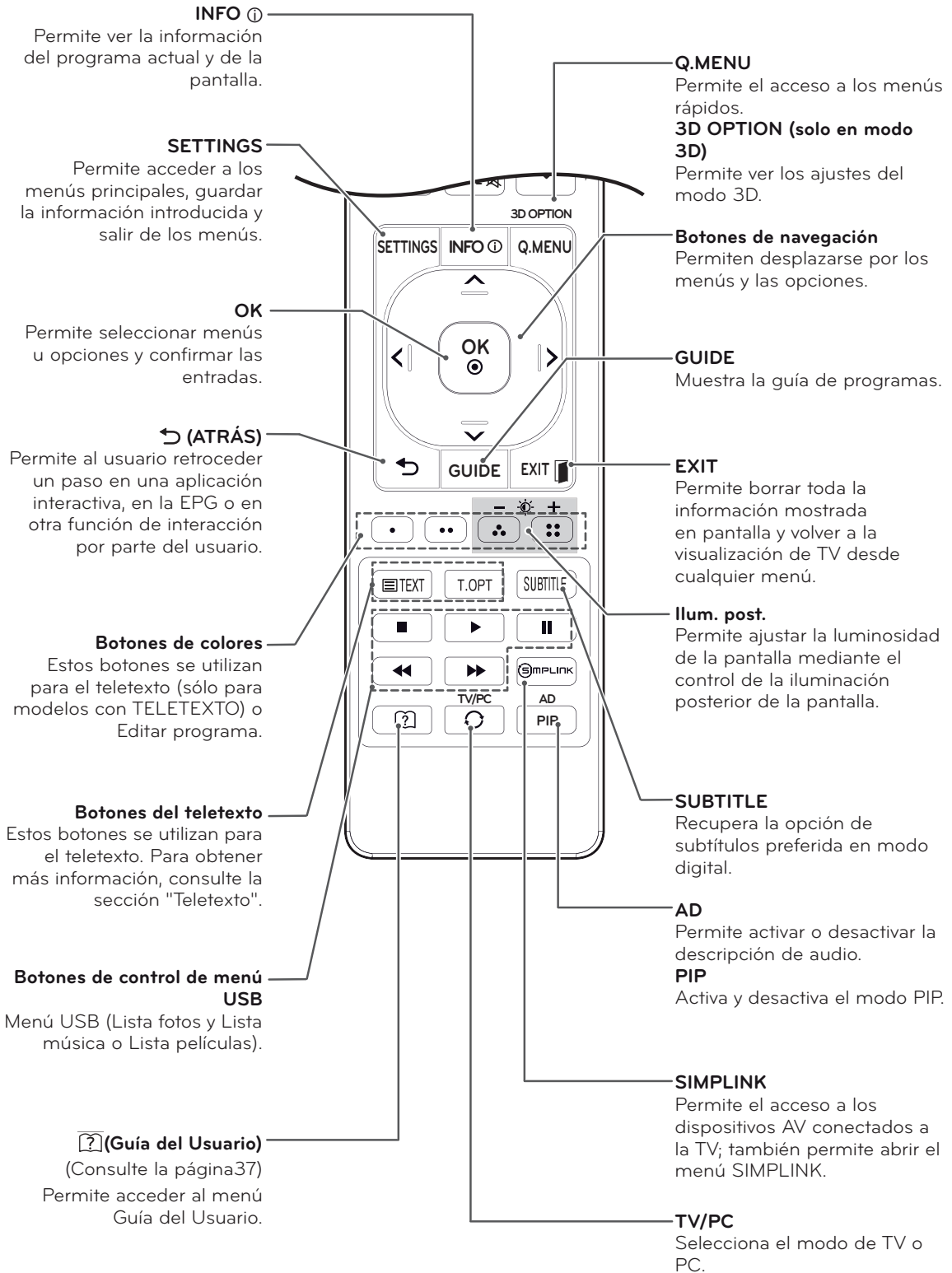
No mezcle pilas antiguas y nuevas, ya que esto podría dañar el mando a distancia.



Asegúrese de apuntar con el mando a distancia al sensor correspondiente de la TV.







**!** **NOTA**

En el canal MHEG no se puede ajustar la iluminación posterior con el botón amarillo o azul.

## TV LCD LED M2382D M2482D

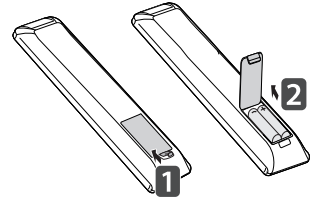
Las descripciones que aparecen en este manual se basan en los botones del mando a distancia. Lea este manual con detenimiento y utilice la TV correctamente. Para cambiar las pilas, abra la tapa del compartimento, sustitúyalas (AAA de 1,5 V) haciendo coincidir los polos ⊕ y ⊖ de acuerdo con la etiqueta del interior del compartimento y vuelva a colocar la tapa.

Para quitar las pilas, realice el proceso de instalación en orden inverso.

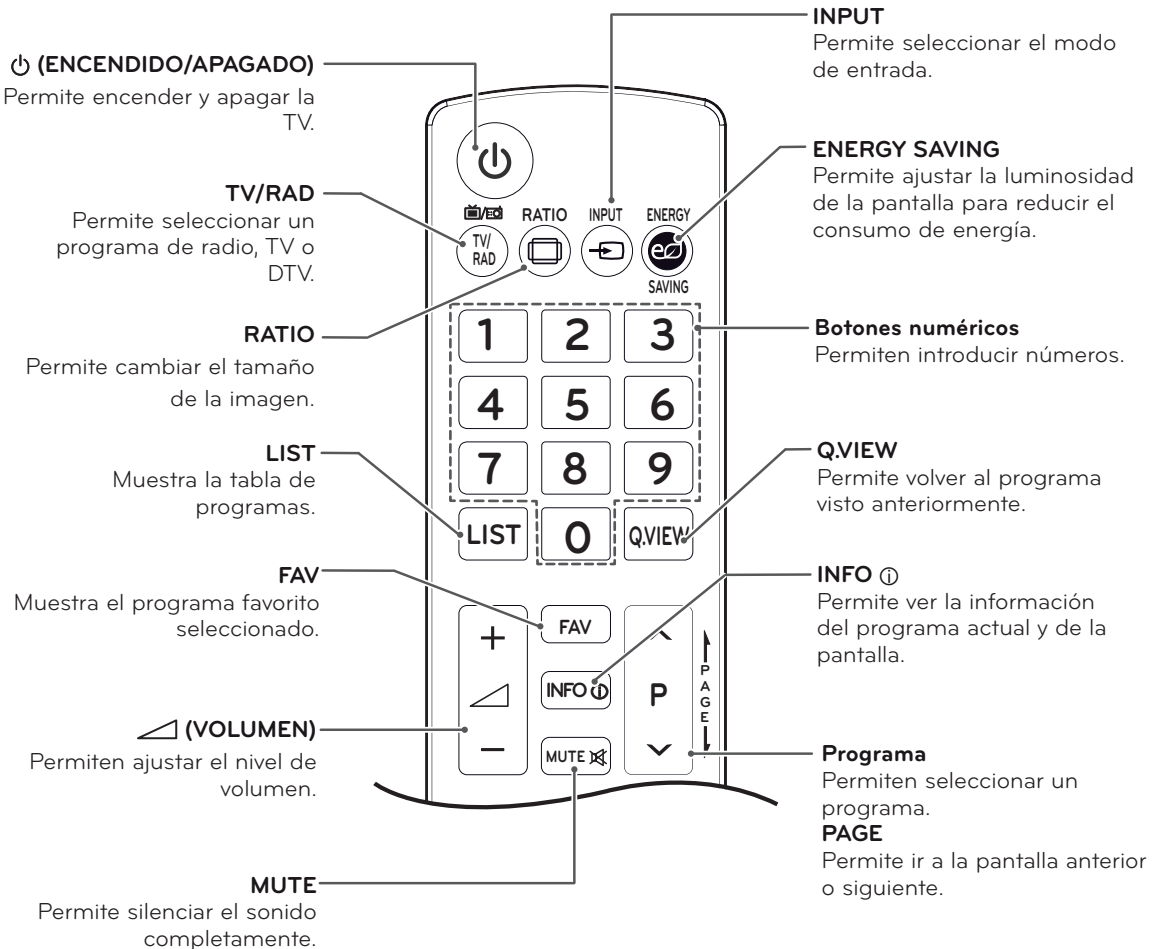


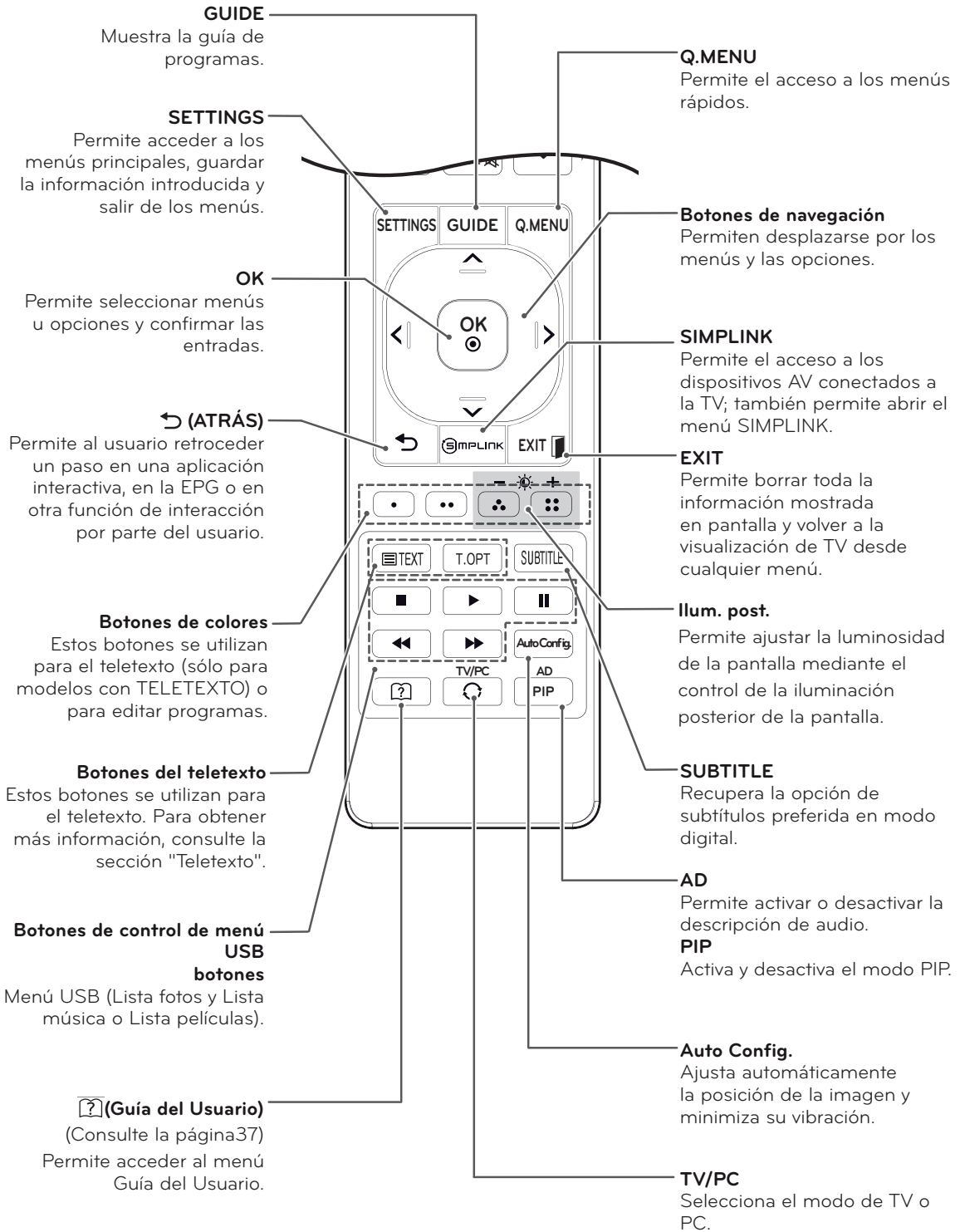
### PRECAUCIÓN

No mezcle pilas antiguas y nuevas, ya que esto podría dañar el mando a distancia.



Asegúrese de apuntar con el mando a distancia al sensor correspondiente de la TV.





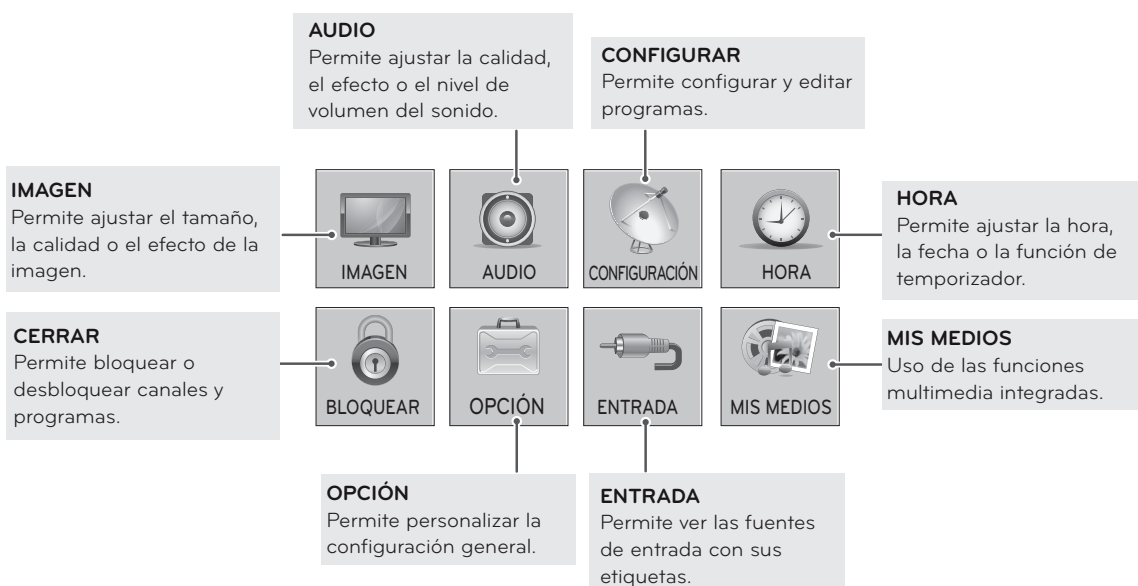
**! NOTA**

En el canal MHEG no se puede ajustar la iluminación posterior con el botón amarillo o azul.

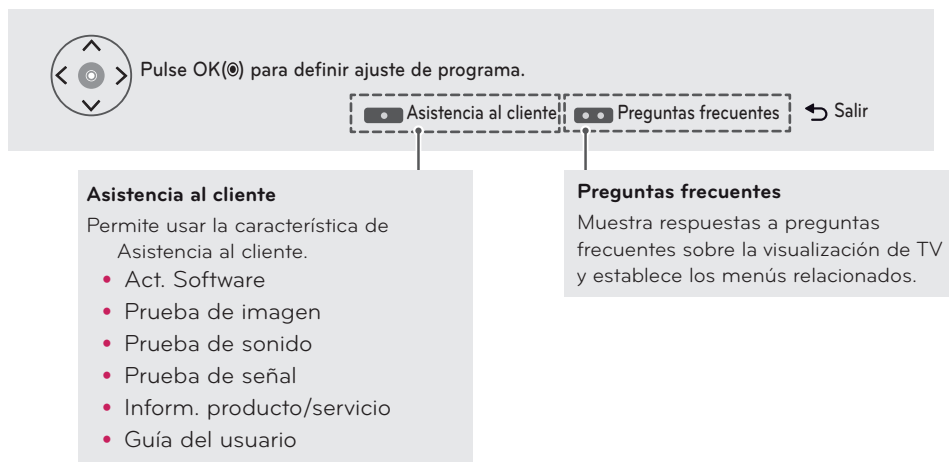
# PERSONALIZACIÓN DE LOS AJUSTES

## Acceso a los menús principales

- 1 Pulse **SETTINGS** para acceder a los menús principales.
- 2 Pulse los botones de navegación para desplazarse hasta uno de los menús siguientes y pulse **OK**.
- 3 Pulse los botones de navegación para desplazarse hasta el ajuste o la opción que desee y pulse **OK**.
- 4 Cuando haya finalizado, pulse **EXIT**.  
Para volver al menú anterior, pulse **←(ATRÁS)**.



- Pulse el botón **ROJO** para acceder a los menús de **Asistencia al cliente**.
- Pulse el botón **VERDE** para acceder a los menús de **FAQ**.



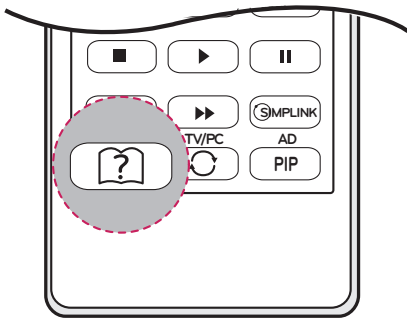
# USO DE LA GUÍA DEL USUARIO

Permite acceder al menú **Guía del Usuario**.

## Uso de los menús de la TV

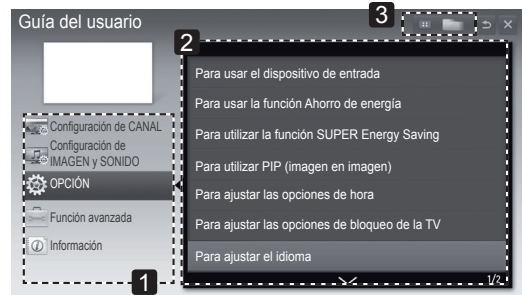
- 1 Pulse **SETTINGS** para acceder a los menús principales.
- 2 Pulse el botón **ROJO** para acceder a los menús de **Asistencia al cliente**.
- 3 Pulse el botón de navegación para desplazarse hasta **Guía del usuario** y pulse **OK**.
- 4 Pulse los botones de navegación para desplazarse hasta la opción que desee y pulse **OK**.
- 5 Cuando haya finalizado, pulse **EXIT**. Para volver al menú anterior, pulse **←(ATRÁS)**.

## Utilización del mando a distancia

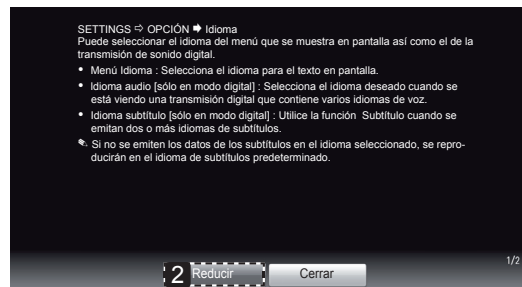
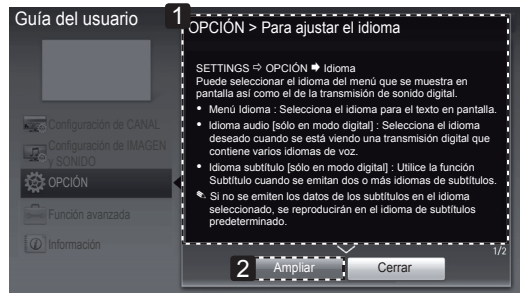


- 1 Pulse **(?) (GUÍA DEL USUARIO)** para acceder a la **Guía del Usuario**.
- 2 Pulse los botones de navegación para desplazarse hasta la opción que desee y pulse **OK**.
- 3 Cuando haya finalizado, pulse **EXIT**. Para volver al menú anterior, pulse **←(ATRÁS)**.

- La imagen visualizada puede diferir de su TV.



- 1 Permite seleccionar la categoría que desee.
- 2 Permite seleccionar el elemento que desee. Puede utilizar **^/∨** para desplazarse por las páginas.
- 3 Permite desplazarse por la descripción de la función que desee desde el índice.



- 1 Muestra la descripción del menú seleccionado. Puede utilizar **^/∨** para desplazarse por las páginas.
- 2 Permite aumentar o reducir la pantalla.

# IMÁGENES EN 3D(SOLO TV CON CINE 3D)

## Tecnología en 3D

Esta TV puede reproducir imágenes en 3D a través de la emisión 3D o cuando la TV esté conectada a un dispositivo compatible, como un reproductor 3D de Blu-ray Disc. El espectador debe llevar unas gafas 3D compatibles para poder ver estas imágenes en formato 3D.



### NOTA

- Cuando encienda la TV, ésta necesitará unos segundos para calibrarse.
- Cuando visualice la TV digital en modo de imagen 3D, no podrá utilizar el euroconector para las señales de salida de la TV.
- Si activa el modo 3D mientras se realiza una grabación de TV digital programada, no podrá utilizar el euroconector para las señales de salida de la TV, y la grabación no podrá realizarse.
- Si en el futuro se modifica el estándar de emisión de TV en 3D y deja de ser compatible con este equipo de TV, necesitará un dispositivo adicional, como un receptor.

# MANTENIMIENTO

## Limpieza de la TV

Limpie la TV con regularidad para mantener el mejor rendimiento y prolongar la vida del producto.



### PRECAUCIÓN

- En primer lugar, apague el aparato y desconecte el cable de alimentación y el resto de cables.
- Si no va usar la TV durante un periodo prolongado, desconecte el cable de alimentación de la toma de pared para evitar posibles daños por rayos o subidas de corriente.

## La pantalla y el marco

Para quitar el polvo, pase un paño seco y suave por la superficie.

Para eliminar la suciedad más incrustada, emplee un paño suave humedecido con agua limpia o un detergente suave diluido. A continuación, seque de inmediato el monitor con un paño seco y limpio.



### PRECAUCIÓN

- No empuje, frote ni golpee la superficie con la uña ni con objetos puntiagudos, ya que esto podría arañar la pantalla y distorsionar la imagen.
- No utilice productos químicos, como cera, benceno, alcohol, disolventes, insecticidas, ambientadores o lubricantes, ya que podrían dañar el acabado de la pantalla y causar decoloraciones.

## La carcasa y el soporte

Para quitar el polvo, pase un paño seco y suave por la carcasa.

Para eliminar la suciedad más incrustada de la carcasa, emplee un paño suave humedecido con agua limpia o con agua y sólo un poco de detergente suave.



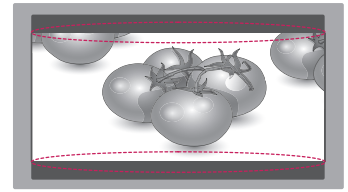
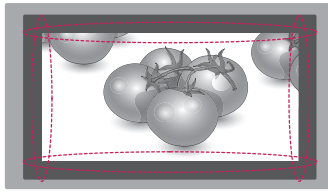
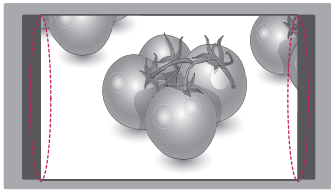
### PRECAUCIÓN

- No pulverice líquido sobre la superficie. Si penetra agua en la TV, puede producirse un incendio, una descarga eléctrica o un funcionamiento incorrecto.
- No emplee productos químicos, dado que esto puede deteriorar la superficie.

## Cable de alimentación

Elimine con frecuencia el polvo y la suciedad acumulados en el cable de alimentación.

## Cómo impedir las imágenes "quemadas" o "impresas" en la pantalla de la TV



- Si una imagen fija se muestra en la pantalla de la TV durante demasiado tiempo, se queda impresa y se produce una desfiguración permanente en la pantalla. La garantía no cubre estas imágenes "quemadas" o "impresas".
- Si se establece el formato 4:3 en la TV durante mucho tiempo, se pueden producir imágenes "quemadas" en la zona del recuadro de la pantalla.
- Evite mostrar una imagen fija en la pantalla de la TV durante un tiempo prolongado (2 o más horas en pantallas LCD) para impedir las imágenes "quemadas".



# SOLUCIÓN DE PROBLEMAS

## General


Problema	Resolución
No se puede controlar la TV con el mando a distancia.	<ul style="list-style-type: none"> <li>• Compruebe el sensor para el mando a distancia del producto e inténtelo de nuevo.</li> <li>• Compruebe si hay algún obstáculo entre el producto y el sensor para el mando a distancia.</li> <li>• Compruebe si el mando a distancia tiene pilas con carga y que éstas estén bien colocadas ( ⊕ en ⊕ y ⊖ en ⊖ ).</li> </ul>
No se muestra ninguna imagen ni se produce ningún sonido.	<ul style="list-style-type: none"> <li>• Compruebe si el producto está encendido.</li> <li>• Compruebe si el cable de alimentación está conectado a una toma de pared.</li> <li>• Compruebe si hay algún problema con la toma de pared. Para ello, conecte otros productos.</li> </ul>
La TV se apaga repentinamente.	<ul style="list-style-type: none"> <li>• Compruebe los ajustes de control de alimentación. Puede que se haya cortado el suministro eléctrico.</li> <li>• Compruebe si la función de desconexión automática está activada en la opción Ajuste de hora.</li> <li>• Si no hay señal cuando la TV está encendida, la TV se apagará automáticamente transcurridos 15 minutos de inactividad.</li> </ul>

## Uso del modo 3D

Problema	Resolución
Si puede ver un patrón parecido a aceite en movimiento en la TV cuando está apagada.	Esto está causado por una interferencia de la luz externa con la capa de aire que hay entre la superficie LCD y el filtro 3D. Este patrón desaparece casi del todo cuando se vuelve a encender el monitor.
Si no utiliza las gafas suministradas con la TV.	Al visualizar las imágenes en 3D, es muy importante que utilice las gafas suministradas con la TV. Las gafas están diseñadas para compensar ópticamente el filtro 3D adherido a la superficie de la TV. Si utiliza unas gafas de otro fabricante, es posible que no pueda ver correctamente las imágenes en 3D en la TV.
Si visualiza las imágenes en 3D fuera del ángulo o distancia de visión óptimo.	El ángulo de visión óptimo es de 12°; la distancia de visión óptima está entre 50 cm y 150 cm de la TV. Cuando se visualizan imágenes en 3D fuera del ángulo o distancia de visión óptimos, es posible que las imágenes aparezcan superpuestas o que no se vean correctamente en 3D.

### Notas para ver imágenes en 3D con emisión en 3D digital

\*En emisión analógica, no pueden verse imágenes en 3D.

Problema	Resolución
Es posible que al cambiar la pantalla de imagen 2D a la pantalla de imagen 3D con el botón 3D del mando a distancia, la imagen aparezca superpuesta.	<ul style="list-style-type: none"> <li>• Desactive el modo de imagen en 3D con el botón de 3D.</li> <li>• El modo de imagen en 3D se desactiva automáticamente si cambia de canal.</li> </ul>
La pantalla se divide en izquierda/derecha o arriba/abajo al cambiar de canal.	Este canal es compatible con el modo de imagen en 3D. Seleccione el tipo de imagen en 3D que se muestra en la pantalla al pulsar el botón de 3D del mando a distancia.
	
Le molestan los ojos o la pantalla parece borrosa al ver imágenes en 3D.	Seleccione la opción Izq./Dcha. o Dcha./Izq., con la que vea mejor las imágenes en 3D.

# ESPECIFICACIONES

DM2382D

Panel	Tipo de pantalla	Ancho de 584,2 mm (23 pulg.); panel IPS (tecnología In-Plane Switching). Tamaño diagonal visible: 584,2 mm
	Paso de píxeles	0,265 mm (H) x 0,265 mm (V)
Señal de vídeo	Resolución máxima	1920 x 1080 a 60 Hz
	Resolución recomendada	1920 x 1080 a 60 Hz
	Frecuencia horizontal	De 30 kHz a 83 kHz
	Frecuencia vertical	De 56 Hz a 75 Hz
	Tipo de sincronización	Sincronización independiente; digital
Conector de entrada		TV, D-Sub analógica, euroconector, entrada de audio de PC, Component, CVBS, HDMI*2, USB
Energía	Tensión nominal	19 V ~~, 2,0 A
	Consumo de energía	Modo encendido: 35 W (típ.) Modo apagado: ≤ 0,5 W
Adaptador CA/CC		Fabricante: LITE-ON, modelo PA-1650-64 Fabricante: LG Innotek, modelo PSAB-L101A
Inclinación	Rango de inclinación	De -5 a 20°
Dimensiones (ancho x profundidad x alto) Peso	Soporte incluido	
	547 mm x 176,3 mm x 417,2 mm 4,6 kg	
	Soporte no incluido	
	547 mm x 59 mm x 336,3 mm 4,0 kg	
Condiciones ambientales	Temperatura de funcionamiento Humedad de funcionamiento	De 10 °C a 35 °C Del 20% al 80%
	Temperatura de almacenamiento Humedad de almacenamiento	De -10 °C a 60 °C Del 5% al 90%

Las especificaciones del producto indicadas anteriormente pueden cambiar sin previo aviso debido a una actualización de las funciones del producto.

M2382D

Panel	Tipo de pantalla	Ancho de 584,2 mm (23 pulg.); panel IPS (tecnología In-Plane Switching). Tamaño diagonal visible: 584,2 mm
	Paso de píxeles	0,265 mm (H) x 0,265 mm (V)
Señal de vídeo	Resolución máxima	1920 x 1080 a 60 Hz
	Resolución recomendada	1920 x 1080 a 60 Hz
	Frecuencia horizontal	De 30 kHz a 83 kHz
	Frecuencia vertical	De 56 Hz a 75 Hz
	Tipo de sincronización	Sincronización independiente; digital
Conector de entrada		TV, D-Sub analógica, euroconector, entrada de audio de PC, Component, CVBS, HDMI*2, USB
Energía	Tensión nominal	19 V --- 2,0 A
	Consumo de energía	Modo encendido: 35 W (típ.) Modo apagado: ≤ 0,5 W
Adaptador CA/CC		Fabricante: LITE-ON, modelo PA-1650-64 Fabricante: LG Innotek, modelo PSAB-L101A
Inclinación	Rango de inclinación	De -5 a 20°
Dimensiones (ancho x profundidad x alto) Peso	Soporte incluido	
	547 mm x 176,3 mm x 417,2 mm 4,7 kg	
	Soporte no incluido	
	547 mm x 59 mm x 336,3 mm 4,1 kg	
Condiciones ambientales	Temperatura de funcionamiento Humedad de funcionamiento	De 10 °C a 35 °C Del 20% al 80%
	Temperatura de almacenamiento Humedad de almacenamiento	De -10 °C a 60 °C Del 5% al 90%

Las especificaciones del producto indicadas anteriormente pueden cambiar sin previo aviso debido a una actualización de las funciones del producto.

## M2482D

Panel	Tipo de pantalla	Ancho de 609,7 mm (24 pulg.); panel LCD (Liquid Crystal Display, pantalla de cristal líquido) LED (diodo emisor de luz). Tamaño diagonal visible: 609,7 mm
	Paso de píxeles	0,276 mm (H) x 0,276 mm (V)
Señal de vídeo	Resolución máxima	1920 x 1080 a 60 Hz
	Resolución recomendada	1920 x 1080 a 60 Hz
	Frecuencia horizontal	De 30 kHz a 83 kHz
	Frecuencia vertical	De 56 Hz a 75 Hz
	Tipo de sincronización	Sincronización independiente; digital
Conector de entrada		TV, D-Sub analógica, euroconector, entrada de audio de PC, Component, CVBS, HDMI*2, USB
Energía	Tensión nominal	19 V $\overline{\text{---}}$ 2,0 A
	Consumo de energía	Modo encendido: 30 W (típ.) Modo apagado: $\leq$ 0,5 W
Adaptador CA/CC		Fabricante: LITE-ON, modelo PA-1650-64 Fabricante: LG Innotek, modelo PSAB-L101A
Inclinación	Rango de inclinación	De -5 a 20°
Dimensiones (ancho x profundidad x alto) Peso	Soporte incluido	
	569,2 mm x 176,3 mm x 429,3 mm 4,2 kg	
	Soporte no incluido	
	569,2 mm x 59,5 mm x 348,85 mm 3,6 kg	
Condiciones ambientales	Temperatura de funcionamiento Humedad de funcionamiento	De 10 °C a 35 °C Del 20% al 80%
	Temperatura de almacenamiento Humedad de almacenamiento	De -10 °C a 60 °C Del 5% al 90%

Las especificaciones del producto indicadas anteriormente pueden cambiar sin previo aviso debido a una actualización de las funciones del producto.

Modos admitidos RGB (PC) / HDMI (PC)

Resolución	Frecuencia horizontal (kHz)	Frecuencia vertical (Hz)
720 x 400	31,468	70,080
640 x 480	31,469	59,940
640 x 480	37,500	75,000
800 x 600	37,879	60,317
800 x 600	46,875	75,000
1024 x 768	48,363	60,004
1024 x 768	60,023	75,029
1152 x 864	67,500	75,000
1280 x 720	45,000	60,000
1280 x 800	49,702	59,810
1280 x 1024	63,981	60,020
1280 x 1024	79,976	75,025
1400 x 1050	65,317	59,978
1440 x 900	55,935	59,887
1600 x 900	60,000	60,000
1680 x 1050	64,674	59,883
1680 x 1050	65,290	59,954
1920 x 1080	67,500	60,000

Modo de componentes admitido

Resolución	Frecuencia horizontal (kHz)	Frecuencia vertical (Hz)
720 x 480	15,730	59,940
720 x 480	15,750	60,000
720 x 576	15,625	50,000
720 x 480	31,470	59,940
720 x 480	31,500	60,000
720 x 576	31,250	50,000
1280 x 720	44,960	59,940
1280 x 720	45,000	60,000
1280 x 720	37,500	50,000
1920 x 1080	33,720	59,940
1920 x 1080	33,750	60,000
1920 x 1080	28,125	50,000
1920 x 1080	56,250	50,000
1920 x 1080	67,432	59,940
1920 x 1080	67,500	60,000

Modo admitido HDMI (DTV)

Resolución	Frecuencia horizontal (kHz)	Frecuencia vertical (Hz)
720 x 480	31,469 31,500	59,940 60,000
720 x 576	31,250	50,000
1280 x 720	37,500	50,000
1280 x 720	44,960 45,000	59,940 60,000
1920 x 1080	33,720 33,750	59,940 60,000
1920 x 1080	28,125	50,000
1920 x 1080	27,000	24,000
1920 x 1080	33,750	30,000
1920 x 1080	56,250	50,000
1920 x 1080	67,430 67,500	59,940 60,000

Información de conexión de puertos de componentes

Puertos Component de la TV	Y	P <sub>B</sub>	P <sub>R</sub>
Puertos de salida de vídeo del reproductor de DVD	Y	P <sub>B</sub>	P <sub>R</sub>
	Y	B-Y	R-Y
	Y	C <sub>b</sub>	C <sub>r</sub>
	Y	P <sub>b</sub>	P <sub>r</sub>

**NOTA**

- Evite mantener una imagen fija durante mucho tiempo en la pantalla. La imagen fija podría quedar impresa permanentemente en la pantalla. Utilice un salvapantallas en la medida de lo posible.
- En el modo PC pueden producirse interferencias relacionadas con la resolución, el patrón vertical, así como el contraste y la luminosidad. Cambie la resolución del modo PC, modifique el índice de actualización o ajuste la luminosidad y el contraste en el menú hasta obtener una imagen clara. Si el índice de actualización de la tarjeta gráfica del PC no se puede modificar, cambie de tarjeta gráfica o póngase en contacto con el fabricante de la tarjeta gráfica del PC.
- La forma de onda de entrada de sincronización es independiente para la frecuencia horizontal y la vertical.
- Conecte el cable de señal desde el puerto de salida de la TV del PC al puerto RGB (PC) de la TV o el cable de señal desde el puerto de salida HDMI del PC al puerto HDMI/DVI IN de la TV.
- Conecte el cable de audio del PC en la entrada de audio de la TV. (Los cables de audio no se incluyen con la TV).
- Si utiliza una tarjeta de sonido, ajuste el sonido del PC según corresponda.
- Si la tarjeta gráfica del PC no permite la salida simultánea de RGB digital y analógico, para mostrar el PC en la TV, conecte sólo RGB o HDMI/DVI IN (ENTRADA HDMI/DVI).
- Si la tarjeta gráfica del PC permite la salida simultánea de RGB digital y analógico, establezca la TV en RGB o HDMI. (El otro modo consiste en establecer la función Plug and Play automáticamente por medio de la TV.)
- Si se utiliza un cable de HDMI a DVI, es posible que el modo DOS no funcione según la tarjeta de vídeo.
- Si utiliza un cable RGB-PC demasiado largo, es posible que aparezcan interferencias en la pantalla. Recomendamos utilizar cables de menos de 5 m de longitud. De este modo obtendrá la mejor calidad de imagen.

Formatos de vídeo en 3D compatibles (Solo TV CON CINE 3D)




	Señal	Resolución	Frecuencia horizontal (kHz)	Frecuencia vertical (Hz)	Formatos de vídeo en 3D admitidos
HDMI	720p	1280 x 720	89,9	59,94	De un solo cuadro
			90	60	
	1080p	1920 x 1080	45	60	Lado a lado (medio), Arriba y abajo
			33,7	60	Lado a lado (medio), Arriba y abajo
			53,95	23,98	De un solo cuadro
			54	24	
67,5	60	Lado a lado, Arriba y abajo y Fotograma secuencial			
		27	24	Lado a lado (medio), Arriba y abajo	
33,7	30	Lado a lado (medio), Arriba y abajo			
RGB	1080p	1920 x 1080	67,5	60	Lado a lado, Arriba y abajo
USB	1080p	1920 x 1080	33,75	30	Lado a lado, Arriba y abajo, MPO (foto)
	Señal				Formatos de vídeo en 3D admitidos
DTV	720p, 1080i				Lado a lado, Arriba y abajo

**NOTA**

- Si la entrada de HDMI se recibe en formato HDMI 3D, las imágenes se convierten automáticamente a 3D.
- El modo **2D → 3D** está disponible para todas las señales.
- Si cambia el modo **2D → 3D**, los lados izquierdo y derecho de la pantalla se recortan.
- Si selecciona HDMI 3D, el modo 3D se activa automáticamente, lo que puede hacer que la pantalla tarde en encenderse.
- Para algunos archivos con contenido en 3D, si el archivo 3D se convierte a 2D, los lados izquierdo y derecho de la pantalla pueden aparecer truncados.

# CÓDIGO IR (SOLO SE APLICA AL MODELO B2B UTILIZADO EN LUGARES COMO UN HOTEL)

- Esta función no está disponible en todos los modelos.

Código (hexadecimal)	Función	NOTA
08	 (ENCENDIDO/APAGADO)	BOTÓN DEL MANDO A DISTANCIA (ENCENDIDO/APAGADO)
95	Ahorro de energía (eZ)	BOTÓN DEL MANDO A DISTANCIA
79	Formato	BOTÓN DEL MANDO A DISTANCIA
0B	Entrada	BOTÓN DEL MANDO A DISTANCIA
F0	TV/RAD	BOTÓN DEL MANDO A DISTANCIA
10 a 19	Botones numéricos 0 a 9	BOTÓN DEL MANDO A DISTANCIA
53	LIST	BOTÓN DEL MANDO A DISTANCIA
1A	Q.VIEW	BOTÓN DEL MANDO A DISTANCIA
02	 (+)	BOTÓN DEL MANDO A DISTANCIA
03	 (-)	BOTÓN DEL MANDO A DISTANCIA
00	P (▲)	BOTÓN DEL MANDO A DISTANCIA
01	P (▼)	BOTÓN DEL MANDO A DISTANCIA
1E	FAV	BOTÓN DEL MANDO A DISTANCIA
AA	INFO	BOTÓN DEL MANDO A DISTANCIA
09	Mute (Silenciar)	BOTÓN DEL MANDO A DISTANCIA
43	Menú	BOTÓN DEL MANDO A DISTANCIA
A9	Guía	BOTÓN DEL MANDO A DISTANCIA
7E	Simplink (solo LM1)	BOTÓN DEL MANDO A DISTANCIA
45	Q.MENU	BOTÓN DEL MANDO A DISTANCIA
44	OK(●)	BOTÓN DEL MANDO A DISTANCIA
28	ATRÁS	BOTÓN DEL MANDO A DISTANCIA
5B	EXIT	BOTÓN DEL MANDO A DISTANCIA
72	Rojo	BOTÓN DEL MANDO A DISTANCIA
71	Verde	BOTÓN DEL MANDO A DISTANCIA
63	Amarillo (Luminosidad -)	BOTÓN DEL MANDO A DISTANCIA
61	Azul (SELECCIONAR I/D, Luminosidad +)	BOTÓN DEL MANDO A DISTANCIA
20	Texto	BOTÓN DEL MANDO A DISTANCIA
B1	■	BOTÓN DEL MANDO A DISTANCIA
B0	▶	BOTÓN DEL MANDO A DISTANCIA
BA		BOTÓN DEL MANDO A DISTANCIA
8F	◀	BOTÓN DEL MANDO A DISTANCIA
8E	▶	BOTÓN DEL MANDO A DISTANCIA
60	PIP (AD)	BOTÓN DEL MANDO A DISTANCIA
99	Auto Config.	BOTÓN DEL MANDO A DISTANCIA
39	Subtítulo	BOTÓN DEL MANDO A DISTANCIA
21	OPCIÓN DE TEXTO	BOTÓN DEL MANDO A DISTANCIA
50	TV/PC	BOTÓN DEL MANDO A DISTANCIA
40	Arriba (▲)	BOTÓN DEL MANDO A DISTANCIA
41	Abajo (▼)	BOTÓN DEL MANDO A DISTANCIA
07	Izquierda (<)	BOTÓN DEL MANDO A DISTANCIA
06	Derecha (>)	BOTÓN DEL MANDO A DISTANCIA



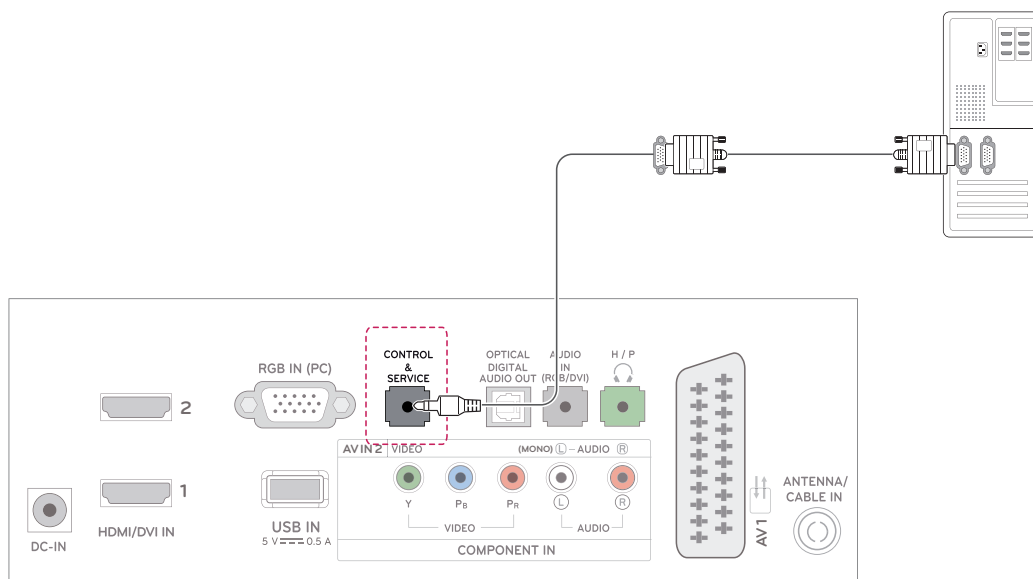
**Sólo para el modelo 3D**

<b>Código (hexadecimal)</b>	<b>Función</b>	<b>NOTA</b>
DC	3D	BOTÓN DEL MANDO A DISTANCIA
45	Q.MENU (CONFIGURACIÓN 3D)	BOTÓN DEL MANDO A DISTANCIA

# CONFIGURACIÓN DEL DISPOSITIVO DE CONTROL EXTERNO (SOLO SE APLICA AL MODELO B2B UTILIZADO EN LUGARES COMO UN HOTEL)

## Configuración de RS-232C

Conecte la toma de entrada RS-232C (puerto en serie) al dispositivo de control externo (como un ordenador o un sistema de control A/V) y gestione las funciones del producto externamente. Conecte el puerto serie del dispositivo de control a la toma de control y servicio del panel posterior del producto.

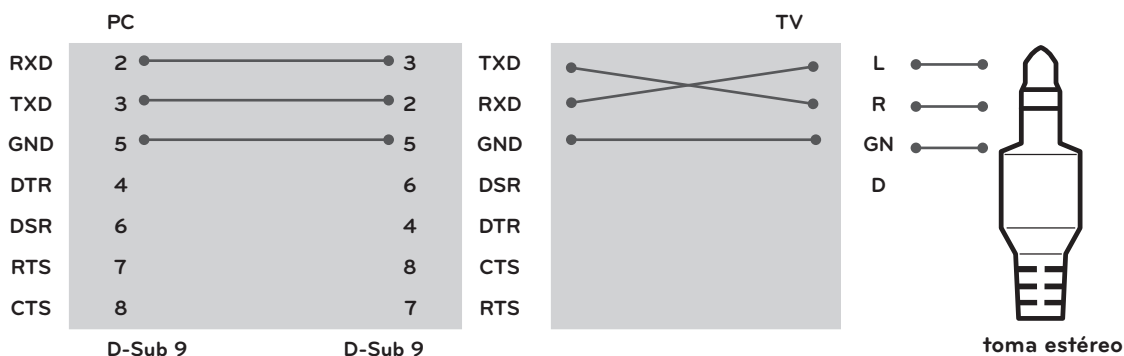


### NOTA

El puerto RS-232C de la unidad está pensado para utilizarlo con hardware y software de control RS-232C de terceros. A continuación, se proporcionan instrucciones para ayudarle con la programación de software o para probar la funcionalidad con software Telenet. Se necesita un convertor que conecte el puerto RS-232C y la toma estéreo para el control externo. Los cables de conexión RS-232C y el convertor que conecta el puerto RS-232C y la toma estéreo no se suministran con el producto.

## Configuraciones de RS-232C

Configuraciones de 3 cables (no estándar)



### ID de equipo

Número de identificación del equipo. Consulte la sección "Asignación de datos reales". Consulte la página 57

- 1 Pulse **SETTINGS** para acceder a los menús principales.
- 2 Pulse los botones de navegación para desplazarse hasta **OPCIÓN** y pulse **OK**.
- 3 Pulse los botones de navegación para desplazarse hasta **Set ID** y pulse **OK**.
- 4 Desplácese a la izquierda o la derecha para seleccionar un número de identificación del equipo y seleccione **Cerrar**. El rango de ajuste es de 1 a 99.
- 5 Cuando haya finalizado, pulse **SALIR**.  
Para volver al menú anterior, pulse **ATRÁS**.

## Parámetros de comunicación

- Velocidad en baudios: 9600 bps (UART)
- Longitud de datos: 8 bits
- Paridad: ninguna
- Bits de parada: 1 bit
- Código de comunicación: código ASCII
- Utilice un cable trenzado (inverso).

## Lista de referencia de comandos

	COMANDO 1	COMANDO 2	DATOS (hexadecimales)
01. Energía	k	a	00 a 01
02. Relación de aspecto	x	c	Consulte la página54
03. Silencio de pantalla	k	d	00 a 01
04. Silencio de volumen	k	e	00 a 01
05. Control de volumen	k	f	00 a 64
06. Contraste	k	g	00 a 64
07. Luminosidad	k	h	00 a 64
08. Color	k	i	00 a 64
09. Matiz	k	j	00 a 64
10. Definición	k	k	00 a 64
11. Selección OSD	k	l	00 a 01
12. Modo de bloqueo del mando a distancia	k	m	00 a 01
13. Agudos	k	r	00 a 64
14. Graves	k	s	00 a 64
15. Balance	k	t	00 a 64
16. Temp de color	x	u	00 a 64
17. Ahorro de energía	j	q	00 a 05
18. Configuración automática	j	u	01
19. Comando de sintonización	m	a	Consulte la página56
20. Añadir/saltar programa	m	b	00 a 01
21. Clave	m	c	Código clave
22. Ilum. post.	m	g	00 a 64
23. Selección de entrada (principal)	x	b	Consulte la página57
24. 3D	x	t	Consulte la página58
25. 3D ampliado	x	v	Consulte la página58

- Nota: durante las operaciones de USB como DivX o EMF, no se ejecutará ningún comando, excepto los de encendido/apagado (ka) y clave (mc), y se tratarán todos como NG.

## Protocolo de transmisión/recepción

### Transmission

**[Command1][Command2][ ][Set ID][ ][Data][Cr]**

[Command 1]: primer comando para controlar la TV (j, k, m o x).

[Command 2]: segundo comando para controlar la TV.

[Set ID]: permite ajustar la identificación del equipo para elegir el número de identificación la TV que desee en el menú de opciones. El rango de ajuste es de 1 a 99. Si el identificador del equipo se define como "0", se controlarán todos los equipos conectados. El identificador del equipo se expresa en formato decimal (de 1 a 99) en el menú y en formato hexadecimal (de 0x0 a 0x63) en el protocolo de transmisión/recepción.

\* [DATA]: para transmitir datos de los comandos.

Transmite datos "FF" para leer el estado del comando.

\* [Cr]: retorno de carro

Código ASCII "0 x OD"

\* [ ]: código ASCII "espacio (0 x 20)"

### OK Acknowledgement

**[Command2][ ][Set ID][ ][OK][Data][x]**

El monitor transmite una confirmación basada en este formato al recibir datos normales. En ese momento, si los datos están en modo de lectura, indicará el estado actual de éstos. Si están en modo de escritura, devolverá los datos del PC.

### Confirmación de error

**[Command2][ ][Set ID][ ][NG][Data][x]**

\* El aparato transmite una confirmación basada en este formato al recibir datos anormales de funciones no viables o errores de comunicación. Dato 00: código no admitido

**01. Alimentación (comando: k a)**

Para controlar el encendido y apagado del equipo.

```
Transmission
[k][a][ ][Set ID][ ][Data][Cr]
```

Dato 00: apagado                      Dato 01: encendido

```
Acknowledgement
[a][ ][Set ID][ ][OK/NG][Data][x]
```

Para mostrar el encendido o el apagado.

```
Transmission
[k][a][ ][Set ID][ ][FF][Cr]
```

```
Acknowledgement
[a][ ][Set ID][ ][OK/NG][Data][x]
```

\* De forma similar, si otras funciones transmiten datos "0xFF" basados en este formato, la respuesta de confirmación de datos presenta el estado de cada función.

\*Conf. OK, Conf. error y otros mensajes pueden aparecer en pantalla al encender la TV.

**02. Formato (comando: k c) (tamaño de imagen principal)**

Para ajustar el formato de la pantalla. (Formato de imagen principal) También puede ajustar el formato de la pantalla con la opción Formato de Q.MENU. o en el menú IMAGEN.

```
Transmisión
[k][c][ ][Set ID][ ][Data][Cr]
```

Datos                      01 : 4:3  
                               02 : 16:9  
                               04: Zoom  
                               06: Original  
                               07 : 14:9  
                               09: Sólo escaneo  
                               0B: Ancho completo  
                               10 a 1F: Zoom cine de 1 a 16

```
Acknowledgement
[c][ ][Set ID][ ][OK/NG][Data][x]
```

\*Con la entrada de PC es posible seleccionar el formato 16:9 o 4:3.

\* En el modo DTV/HDMI (1080i 50 Hz / 60 Hz, 720p 50 Hz / 60 Hz, 1080p 24 Hz / 30 Hz / 50 Hz / 60 Hz), Componente (720p, 1080i, 1080p 50 Hz / 60 Hz), solamente está disponible la opción Sólo escaneo.

\* La opción Ancho completo solamente es compatible con los modos DTV, Analógico y AV.

**03. Silencio de pantalla (comando: k d)**

Para desactivar o activar el silencio de pantalla.

```
Transmission
[k][d][ ][Set ID][ ][Data][Cr]
```

Dato 00: silencio de pantalla desactivado (imagen activada)

    Silencio de vídeo desactivado  
     01: silencio de pantalla activado (imagen desactivada)  
     10: silencio de vídeo activado

```
Acknowledgement
[d][ ][Set ID][ ][OK/NG][Data][x]
```

\*En caso de silenciar solamente el vídeo, la TV mostrará los menús en pantalla (OSD). Pero en el caso de silenciar la pantalla, la TV no mostrará las opciones en pantalla.

**04. Silencio de volumen (comando: k e)**

Para controlar la activación y desactivación del volumen. También puede ajustarlas con el botón MUTE del mando a distancia.

```
Transmission
[k][e][ ][Set ID][ ][Data][Cr]
```

Dato 00: silencio de volumen activado (volumen desactivado)  
     01: silencio de volumen desactivado (volumen activado)

```
Acknowledgement
[e][ ][Set ID][ ][OK/NG][Data][x]
```

**05. Control de volumen (comando: k f)**

Para ajustar el volumen. También puede ajustarlo con los botones de volumen del mando a distancia.

```
Transmission
[k][f][ ][Set ID][ ][Data][Cr]
```

Dato Mín.: 00 a Máx.: 64

\* Consulte la sección "Asignación de datos reales". Consulte la página57

```
Acknowledgement
[f][ ][Set ID][ ][OK/NG][Data][x]
```

**06. Contraste (comando: k g)**

Para ajustar el contraste de la pantalla. También puede ajustarlo en el menú IMAGEN.

```
Transmission
[k][g][ ][Set ID][ ][Data][Cr]
```

Dato Mín.: 00 a Máx.: 64

\* Consulte la sección "Asignación de datos reales". Consulte la página57

```
Acknowledgement
[g][ ][Set ID][ ][OK/NG][Data][x]
```

### 07. Brillo (comando: k h)

Para ajustar el brillo de la pantalla.  
También puede ajustarla en el menú IMAGEN.

Transmission  
[k][h][ ][Set ID][ ][Data][Cr]

Dato Mín.: 00 a Máx.: 64

\* Consulte la sección "Asignación de datos reales".  
Consulte la página57

Acknowledgement  
[h][ ][Set ID][ ][OK/NG][Data][x]

### 08. Color (comando: k i)

Para ajustar el color de la pantalla. (A excepción del modo PC)  
También puede ajustar el color en el menú IMAGEN.

Transmission  
[k][i][ ][Set ID][ ][Data][Cr]

Dato Mín.: 00 a Máx.: 64

\* Consulte la sección "Asignación de datos reales".  
Consulte la página57

Acknowledgement  
[i][ ][Set ID][ ][OK/NG][Data][x]

### 09. Matiz (comando: k j)

Para ajustar el matiz de la pantalla. (A excepción del modo PC)  
También puede ajustarlo en el menú IMAGEN.

Transmission  
[k][j][ ][Set ID][ ][Data][Cr]

Dato Mín.: 00 a Máx.: 64

\* Consulte la sección "Asignación de datos reales".  
Consulte la página57

Acknowledgement  
[j][ ][Set ID][ ][OK/NG][Data][x]

### 10. Nitidez (comando: k k)

Para ajustar la definición de la pantalla.  
También puede ajustarla en el menú IMAGEN.

Transmission  
[k][k][ ][Set ID][ ][Data][Cr]

Dato Mín.: 00 a Máx.: 64

\* Consulte la sección "Asignación de datos reales".  
Consulte la página57

Acknowledgement  
[k][ ][Set ID][ ][OK/NG][Data][x]

### 11. Selección OSD (comando: k l)

Para activar o desactivar el menú OSD (menú de visualización en pantalla) desde el mando a distancia.

Transmission  
[k][l][ ][Set ID][ ][Data][Cr]

Dato 00: OSD desconectada  
01: OSD conectada

Acknowledgement  
[l][ ][Set ID][ ][OK/NG][Data][x]

### 12. Modo de bloqueo del mando a distancia (comando: k m)

Para bloquear el mando a distancia y los controles del panel frontal de la TV.

Transmission  
[k][m][ ][Set ID][ ][Data][Cr]

Dato 00: bloqueo desactivado  
01: bloqueo activado

Acknowledgement  
[m][ ][Set ID][ ][OK/NG][Data][x]

\*Si no está utilizando el mando a distancia, emplee este modo. Al encender y apagar el equipo, se desactiva el bloqueo externo del mando a distancia.

\* El botón de encendido no funcionará correctamente.

### 13. Agudos (comando: k r)

Para ajustar los agudos.  
También puede ajustar los agudos en el menú AUDIO.

Transmission  
[k][r][ ][Set ID][ ][Data][Cr]

Dato Mín.: 00 a Máx.: 64

\* Consulte la sección "Asignación de datos reales".  
Consulte la página57

Acknowledgement  
[r][ ][Set ID][ ][OK/NG][Data][x]

### 14. Graves (comando: k s)

Para ajustar los tonos bajos.  
También puede ajustar los tonos bajos en el menú AUDIO.

Transmission  
[k][s][ ][Set ID][ ][Data][Cr]

Dato Mín.: 00 a Máx.: 64

\* Consulte la sección "Asignación de datos reales".  
Consulte la página57

Acknowledgement  
[s][ ][Set ID][ ][OK/NG][Data][x]

**15. Balance (comando: k t)**

Para ajustar el balance.

También puede ajustar el balance en el menú AUDIO.

Transmission  
[k][t][ ][Set ID][ ][Data][Cr]

Dato Mín.: 00 a Máx.: 64

\* Consulte la sección "Asignación de datos reales".  
Consulte la página 57

Acknowledgement  
[t][ ][Set ID][ ][OK/NG][Data][x]

**16. Temp. de color (comando: x u)**

Para ajustar la temperatura del color. También puede ajustar la temperatura del color en el menú IMAGEN.

Transmission  
[x][u][ ][Set ID][ ][Data][Cr]

Dato Mín.: 00 a Máx.: 64

\* Consulte la sección "Asignación de datos reales".  
Consulte la página 57

Confirmación  
[u][ ][Identificador del equipo][ ][OK/NG][Dato][x]

**17. Ahorro de energía (comando: j q)**

Para reducir el consumo de energía de la TV.  
También puede ajustar la función de ahorro de energía en el menú OPCIÓN.

Transmission  
[j][q][ ][Set ID][ ][Data][Cr]

Función de ahorro de energía				Nivel				Descripción
7	6	5	4	3	2	1	0	
0	0	0	0	0	0	0	0	Descon
0	0	0	0	0	0	0	1	Mínimo
0	0	0	0	0	0	1	0	Medio
0	0	0	0	0	0	1	1	Máximo
0	0	0	0	0	1	0	1	Quitar imagen

Acknowledgement  
[q][ ][Set ID][ ][OK/NG][Data][x]

**18. Configuración automática (comando: j u)**

Para ajustar la posición de la imagen y minimizar las vibraciones automáticamente. Funciona solamente en modo RGB (PC).

Transmission  
[j][u][ ][Set ID][ ][Data][Cr]

Dato 01: Ajustar

Acknowledgement  
[u][ ][Set ID][ ][OK/NG][Data][x]

**19. Comando de sintonización (comando: m a)**

Permite seleccionar el canal con el siguiente número físico.

Transmission  
[m][a][ ][Set ID][ ][Data0][ ][Data1][ ][Data2][Cr]

Dato 00: dato de canal alto

Dato 01: dato de canal bajo

Por ejemplo: N.º 47 -> 00 2F (2FH)

N.º 394 -> 01 8A (18AH)

N.º de DTV 0 -> Indiferente

Dato 02: 0x00: analógico principal

0x10: DTV principal

0x20: radio

Rango de datos de canales

Analógico - Mín: 00 a Máx: 63 (0 a 99)

Digital - Mín: 00 a Máx: 3E7 (0 a 999)

(Excepto para Suecia, Finlandia, Noruega, Dinamarca e Irlanda)

Digital - Mín: 00 a Máx: 270F (0 a 9999)

(Sólo para Suecia, Finlandia, Noruega, Dinamarca e Irlanda)

Acknowledgement  
[a][ ][Set ID][ ][OK/NG][Data][x]

Dato Mín.: 00 a Máx.: 7DH



## 20. Añadir/saltar programa (comando: m b)

Para ajustar el estado de omisión para el programa actual.

Transmission  
[m][b][ ][Set ID][ ][Data][Cr]

Dato 00: Saltar                      01: Añadir

Acknowledgement  
[b][ ][Set ID][ ][OK/NG][Data][x]

### Asignación de datos reales

00: paso 0	<b>Matiz</b>
:	Paso 0: R50
A: paso 10 (Set ID 10)	:
:	Paso 49: R1
F: paso 15 (Set ID 15)	Paso 50: 0
10: paso 16 (Set ID 16)	Paso 51: G1
:	:
64: paso 100	Paso 100: G50
:	
6E: paso 110	<b>Balance</b>
:	
73: paso 115	Paso 0: L50
74: paso 116	:
:	Paso 49: L1
CF: paso 199	Paso 50: 0
:	Paso 51: R1
FE: paso 254	:
FF: paso 255	Paso 100: R50
	<b>Temp de color</b>
	Paso 0: W50
	:
	Paso 49: W1
	Paso 50: 0
	Paso 51: C1
	:
	Paso 100: C50

## 21. Clave (comando: m c)

Para enviar el código clave del mando a distancia.

Transmission  
[m][c][ ][Set ID][ ][Data][Cr]

Dato Mín.: 00 a Máx.: 64

\* Código clave de dato.Consulte la página48

Acknowledgement  
[c][ ][Set ID][ ][OK/NG][Data][x]

## 22. Ilum. post. (comando: m g)

Para controlar la iluminación de fondo.

Transmission  
[m][g][ ][Set ID][ ][Data][Cr]

Dato: datos Mín.: 00 a Máx.: 64

Acknowledgement  
[g][ ][Set ID][ ][OK/NG][Data][x]

## 23. Selección de entrada (comando: x b) (entrada de imagen principal)

Para seleccionar la fuente de entrada de la imagen principal.

Transmission  
[x][b][ ][Set ID][ ][Data][Cr]

Estructura de datos

Dato 00: DTV                      40: Componente  
10: Analógico                  60: RGB  
20: AV1                            90: HDMI 1  
21: AV2                            91: HDMI 2

Acknowledgement  
[b][ ][Set ID][ ][OK/NG][Data][x]

**24. 3D (comando: x t) (sólo modelo en 3D)**

Para cambiar el modo 3D de la TV.

Transmission  
[x][t][ ][Set ID][ ][Data01][ ][Data02][ ][Data03][ ][Data04][Cr]

Dato 01

- 00 : 3D on
- 01 : 3D Off
- 02 : 3D a 2D
- 03 : 2D a 3D

Dato 02

- 00 : arriba y abajo
- 01: lado a lado
- 03 : fotograma secuencial

Dato 03

- 00 : derecha a izquierda
- 01 : izquierda a derecha

Dato 04

Prof. en 3D : Mín.: 0 a Máx.: 14

\* Consulte la sección "Asignación de datos reales". Consulte la página57

\* Si Dato 1 es 00 (3D on), Dato 4 carece de significado.

\* Si Dato 1 es 01 (3D off) o 02 (3D a 2D), Dato 2, Dato 3 y Dato 4 carecen de significado.

\* Si Dato 1 es 03 (2D a 3D), Dato 2 y Dato 3 carecen de significado.

Dato1	Dato2	Dato3	Dato4
00	O	O	X
01	X	X	X
02	X	X	X
03	X	X	O

X : indiferente

Acknowledgement  
[t][ ][OK][Data01][Data02][Data03][Data04][x]  
[t][ ][NG][Data01][x]

**25. 3D ampliado (comando: x v) (solo modelo en 3D)**

Para cambiar el modo 3D de la TV.

Transmission  
[x][v][ ][Set ID][ ][Data01][ ][Data02][Cr]

Dato 01 : Opción 3D

- 00 : Corrección imág. 3D
- 01 : Prof. en 3D (solo de 2D a 3D)
- 02 : Viewpoint 3D

Dato 02 Tiene su propio rango para cada opción 3D determinada por Dato 01.

- 1) Cuando Dato 01 es 00
  - 00 : derecha a izquierda
  - 01 : izquierda a derecha
- 2) Cuando Dato 01 es 01
  - Dato Mín.: 0 a Máx.: 14
- 3) Cuando Dato 01 es 02
  - Dato Mín.: 0 a Máx.: 14

\* Consulte la sección "Asignación de datos reales". Consulte la página57

Acknowledgement  
[v][ ][OK][Data01][Data02][x][v][ ][NG][Data01][x]





Asegúrese de leer las precauciones de seguridad antes de utilizar el producto. Guarde el CD con el Manual del usuario en un lugar accesible para poder consultarlo en un futuro.

El número de serie y el modelo de la TV están situados en la parte posterior y en un lateral de la misma. Anótelos por si alguna vez necesita asistencia.

MODELO \_\_\_\_\_

N.º DE SERIE \_\_\_\_\_

Para obtener el código fuente correspondiente a GPL, LGPL, MPL y otras licencias de código abierto que contiene este producto, visite <http://opensource.lge.com>.

Además del código fuente, podrá descargar las condiciones de las licencias, exención de responsabilidad de la garantía y avisos de copyright.

LG Electronics también le proporcionará código abierto en CD-ROM por un importe que cubre los gastos de su distribución (como el soporte, el envío y la manipulación) previa solicitud por correo electrónico a [opensource@lge.com](mailto:opensource@lge.com). Esta oferta es válida durante tres (3) años a partir de la fecha de adquisición del producto.