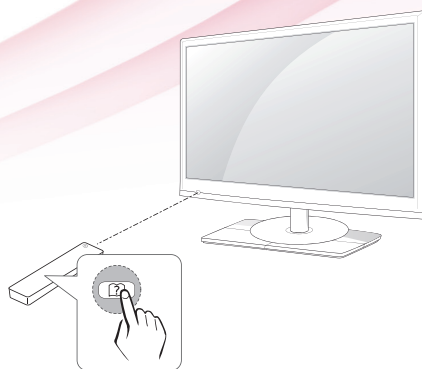




**LG**

Life's Good

ΕΜΗΝΙΚΑ



ΕΓΧΕΙΡΙΔΙΟ ΧΡΗΣΤΗ

# ΤΗΛΕΟΡΑΣΗ CINEMA 3D / ΤΗΛΕΟΡΑΣΗ LED LCD

Πριν θέσετε σε λειτουργία την τηλεόραση, διαβάστε προσεκτικά το εγχειρίδιο και κρατήστε το για μελλοντική αναφορά.

ΜΟΝΤΕΛΟ ΤΗΛΕΟΡΑΣΗΣ  
CINEMA 3D

DM2382D

ΜΟΝΤΕΛΟ ΤΗΛΕΟΡΑΣΗΣ LED  
LCD

M2382D

M2482D

[www.lg.com](http://www.lg.com)

# ΠΙΝΑΚΑΣ ΠΕΡΙΕΧΟΜΕΝΩΝ

## 4 ΑΔΕΙΕΣ ΧΡΗΣΗΣ

## 5 ΔΙΑΔΙΚΑΣΙΑ ΕΓΚΑΤΑΣΤΑΣΗΣ

## 6 ΣΥΝΑΡΜΟΛΟΓΗΣΗ ΚΑΙ ΠΡΟΕΤΟΙΜΑΣΙΑ

- 6 Αφαίρεση συσκευασίας
- 7 - ΤΗΛΕΟΡΑΣΗ CINEMA 3D
- 8 - ΤΗΛΕΟΡΑΣΗ LED LCD
- 9 Εξαρτήματα και κουμπιά
- 10 Ανύψωση και μετακίνηση της τηλεόρασης
- 11 Εγκατάσταση της τηλεόρασης
- 11 - Τοποθέτηση της βάσης
- 12 - Επιτραπέζια τοποθέτηση
- 13 - Τακτοποίηση καλωδίων
- 14 - Αφαίρεση της βάσης
- 15 - Επιτοίχια τοποθέτηση

## 17 ΠΑΡΑΚΟΛΟΥΘΗΣΗ ΤΗΛΕΟΡΑΣΗΣ

- 17 Ενεργοποίηση της τηλεόρασης για πρώτη φορά

## 19 ΔΗΜΙΟΥΡΓΙΑ ΣΥΝΔΕΣΕΩΝ

- 19 Σύνδεση κεραίας
- 20 Σύνδεση σε δέκτη HD, συσκευή αναπαραγωγής DVD ή VCR ή σε παιχνιδομηχανή.
- 20 - Σύνδεση HDMI
- 21 - Σύνδεση HDMI σε DVI
- 22 - Σύνδεση Component
- 23 - Σύνδεση Composite
- 24 - Σύνδεση Euro Scart
- 25 Σύνδεση σε ηχοσύστημα
- 25 - Σύνδεση ψηφιακού οπτικού ήχου
- 26 - Σύνδεση ακουστικών
- 27 Σύνδεση σε συσκευή USB
- 27 Σύνδεση σε μονάδα CI
- 28 Σύνδεση σε υπολογιστή
- 29 - Σύνδεση HDMI
- 30 - Σύνδεση HDMI σε DVI
- 31 - Σύνδεση RGB

## 32 ΤΗΛΕΧΕΙΡΙΣΤΗΡΙΟ

- 32 ΤΗΛΕΟΡΑΣΗ CINEMA 3D
- 34 ΤΗΛΕΟΡΑΣΗ LED LCD

## 36 ΠΡΟΣΑΡΜΟΓΗ ΡΥΘΜΙΣΕΩΝ

- 36 Πρόσβαση στα κύρια μενού

## 37 ΧΡΗΣΗ ΤΟΥ ΟΔΗΓΟΥ ΧΡΗΣΗΣ

- 37 Πρόσβαση στο μενού Οδηγός χρήσης.
- 37 - Χρήση του μενού της τηλεόρασης
- 37 - Χρήση του τηλεχειριστηρίου

## 38 ΑΠΕΙΚΟΝΙΣΗ 3D (ΜΟΝΟ ΣΤΟ ΜΟΝΤΕΛΟ CINEMA 3D)

- 38 Τεχνολογία 3D

## 39 ΣΥΝΤΗΡΗΣΗ

- 39 Καθαρισμός της τηλεόρασης
- 39 Οθόνη και πλαίσιο
- 39 Έπιπλο και βάση
- 39 Καλώδιο τροφοδοσίας
- 40 Καταπολέμηση του φαινομένου "μόνιμης αποτύπωσης εικόνων" στην οθόνη της τηλεόρασής σας

## 41 ΑΝΤΙΜΕΤΩΠΙΣΗ ΠΡΟΒΛΗΜΑΤΩΝ

- 41 Γενικά
- 41 Χρήση της λειτουργίας 3D

## 42 ΠΡΟΔΙΑΓΡΑΦΕΣ

---

## 48 ΚΩΔΙΚΟΣ ΥΠΕΡΥΘΡΩΝ (ΙΣΧΥΕΙ ΜΟΝΟ ΓΙΑ ΤΟ ΜΟΝΤΕΛΟ B2B ΠΟΥ ΧΡΗΣΙΜΟΠΟΙΕΙΤΑΙ ΣΕ ΧΩΡΟΥΣ ΟΠΩΣ ΤΑ ΞΕΝΟΔΟΧΕΙΑ)

---

## 50 ΡΥΘΜΙΣΗ ΕΞΩΤΕΡΙΚΗΣ ΣΥΣΚΕΥΗΣ ΕΛΕΓΧΟΥ (ΙΣΧΥΕΙ ΜΟΝΟ ΓΙΑ ΤΟ ΜΟΝΤΕΛΟ B2B ΠΟΥ ΧΡΗΣΙΜΟΠΟΙΕΙΤΑΙ ΣΕ ΧΩΡΟΥΣ ΟΠΩΣ ΤΑ ΞΕΝΟΔΟΧΕΙΑ)

---

- 50 Ρύθμιση RS-232C
- 51 Διαμορφώσεις RS-232C
- 52 Παράμετροι επικοινωνίας
- 52 Λίστα αναφοράς εντολών
- 53 Πρωτόκολλο μετάδοσης/λήψης

## ΑΔΕΙΕΣ ΧΡΗΣΗΣ

Οι υποστηριζόμενες άδειες χρήσης ενδέχεται να διαφέρουν, ανάλογα με το μοντέλο. Για περισσότερες πληροφορίες σχετικά με τις άδειες χρήσης, επισκεφτείτε τη διεύθυνση [www.lg.com](http://www.lg.com).



Κατασκευάστηκε με την άδεια της Dolby Laboratories. Η ονομασία "Dolby" και το σύμβολο διπλού "D" αποτελούν εμπορικά σήματα της Dolby Laboratories.



Η ονομασία HDMI, το λογότυπο HDMI και η ονομασία High-Definition Multimedia Interface είναι εμπορικά σήματα ή σήματα κατατεθέντα της HDMI Licensing LLC.



**ΠΛΗΡΟΦΟΡΙΕΣ ΓΙΑ ΤΟ ΒΙΝΤΕΟ DIVX:** Το DivX® είναι μια ψηφιακή μορφή βίντεο που δημιουργήθηκε από την DivX, LLC, μια θυγατρική της Rovi Corporation. Η συγκεκριμένη συσκευή είναι μια εγκεκριμένη συσκευή αναπαραγωγής βίντεο DivX που φέρει επίσημη πιστοποίηση από την DivX (DivX Certified®). Για περισσότερες πληροφορίες και εργαλεία λογισμικού σχετικά με τη μετατροπή αρχείων σε βίντεο DivX, επισκεφθείτε τη διεύθυνση [www.divx.com](http://www.divx.com).

**ΠΛΗΡΟΦΟΡΙΕΣ ΓΙΑ ΒΙΝΤΕΟ DIVX ΚΑΤ' ΑΠΑΙΤΗΣΗ:** Για να είναι δυνατή η αναπαραγωγή ταινιών βίντεο DivX κατ' απαίτηση (VOD) που έχετε αγοράσει, πρέπει να δηλώσετε την πιστοποιημένη συσκευή DivX (DivX Certified®). Για να αποκτήσετε τον κωδικό δήλωσης, μεταβείτε στην ενότητα βίντεο DivX κατ' απαίτηση (VOD), στο μενού ρύθμισης της συσκευής σας. Για να μάθετε περισσότερα σχετικά με την ολοκλήρωση της διαδικασίας δήλωσης, μεταβείτε στη διεύθυνση [vod.divx.com](http://vod.divx.com).

Συσκευή με πιστοποίηση DivX (DivX Certified®) για την αναπαραγωγή βίντεο DivX® έως και HD 1080p, συμπεριλαμβανομένου του συνδρομητικού περιεχομένου.

Οι ονομασίες DivX®, DivX Certified® και τα σχετικά λογότυπα είναι εμπορικά σήματα της Rovi Corporation ή των θυγατρικών της και χρησιμοποιούνται κατόπιν αδείας.

Καλύπτεται από ένα ή περισσότερα από τα ακόλουθα διπλώματα ευρεσιτεχνίας στις Η.Π.Α.: 7,295,673, 7,460,668, 7,515,710, 7,519,274

# ΔΙΑΔΙΚΑΣΙΑ ΕΓΚΑΤΑΣΤΑΣΗΣ

- 1 Ανοίξτε τη συσκευασία και βεβαιωθείτε ότι περιλαμβάνονται όλα τα εξαρτήματα.
- 2 Προσαρμόστε τη βάση στην τηλεόραση.
- 3 Συνδέστε μια εξωτερική συσκευή στην τηλεόραση.



## ΣΗΜΕΙΩΣΗ

- Η εικόνα μπορεί να διαφέρει από την τηλεόρασή σας.
- Οι ενδείξεις OSD (On Screen Display) στην οθόνη της τηλεόρασής σας ενδέχεται να διαφέρουν ελαφρώς από αυτές που εμφανίζονται σε αυτό το εγχειρίδιο.
- Τα διαθέσιμα μενού και οι επιλογές ενδέχεται να διαφέρουν, ανάλογα με την πηγή εισόδου ή το μοντέλο προϊόντος που χρησιμοποιείτε.
- Στο μέλλον, ενδέχεται να προστεθούν νέες λειτουργίες σε αυτή την τηλεόραση.

# ΣΥΝΑΡΜΟΛΟΓΗΣΗ ΚΑΙ ΠΡΟΕΤΟΙΜΑΣΙΑ

## Αφαίρεση συσκευασίας

Ελέγξτε αν στη συσκευασία του προϊόντος περιλαμβάνονται τα παρακάτω εξαρτήματα. Αν λείπουν εξαρτήματα, επικοινωνήστε με τον τοπικό αντιπρόσωπο από τον οποίο αγοράσατε το προϊόν. Οι εικόνες που περιέχονται στο παρόν εγχειρίδιο ενδέχεται να διαφέρουν από το πραγματικό προϊόν και τα εξαρτήματα.



### ΣΗΜΕΙΩΣΗ

- Τα εξαρτήματα που παρέχονται μαζί με το προϊόν ενδέχεται να διαφέρουν ανάλογα με το μοντέλο.
- Οι προδιαγραφές του προϊόντος ή τα περιεχόμενα του εγχειριδίου ενδέχεται να αλλάξουν χωρίς προειδοποίηση, σε περίπτωση αναβάθμισης των λειτουργιών του προϊόντος.

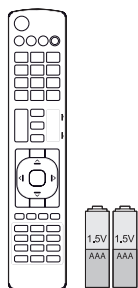


### ΠΡΟΣΟΧΗ

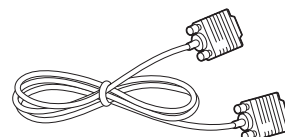
- Για λόγους ασφαλείας και για μεγαλύτερη διάρκεια ζωής του προϊόντος, να χρησιμοποιείτε μόνο εγκεκριμένα εξαρτήματα.
- Η εγγύηση δεν καλύπτει ζημιές ή τραυματισμούς που οφείλονται στη χρήση μη εγκεκριμένων εξαρτημάτων.
- Σε ορισμένα μοντέλα, η λεπτή ταινία επάνω στην οθόνη αποτελεί μέρος της τηλεόρασης. Μην την αφαιρείτε.

## ΤΗΛΕΟΡΑΣΗ ΚΙΝΕΜΑ 3D

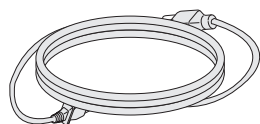
DM2382D

**Τηλεχειριστήριο /  
Μπαταρίες (AAA)**

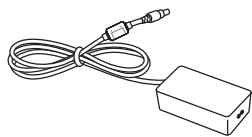
(Ανατρέξτε στη σελ.32)

**CD (Εγχειρίδιο χρήση) /  
Κάρτες****Καλώδιο RGB**

(Ανατρέξτε στη σελ.31)

**Καλώδιο τροφοδοσίας**

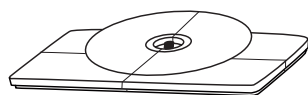
(Ανατρέξτε στη σελ.12)

**Τροφοδοτικό (AC-DC)**

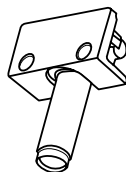
(Ανατρέξτε στη σελ.12)

**Δερματικό καλωδίων**

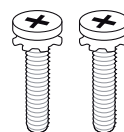
(Ανατρέξτε στη σελ.13)

**βάση στήριξης**

(Ανατρέξτε στη σελ.11)

**κυρίως σώμα της βάσης**

(Ανατρέξτε στη σελ.11)

**Βίδες συναρμολόγησης  
2 ΕΑ**

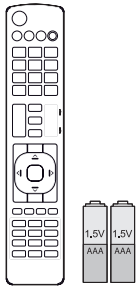
(Ανατρέξτε στη σελ.11)

**CD λογισμικού με το παιχνίδι  
TriDef 3D / Οδηγός γρήγορης  
εγκατάστασης****Γυαλιά 3D (Κανονικά / Με κλιπ)**

Ο αριθμός των γυαλιών 3D μπορεί να διαφέρει, ανάλογα με το μοντέλο ή τη χώρα.

ΤΗΛΕΟΡΑΣΗ LED LCD **M2382D** **M2482D**

ΕΜΗΝΙΚΑ



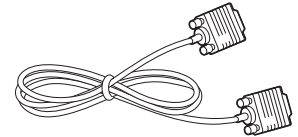
**Τηλεχειριστήριο /  
Μπαταρίες (AAA)**  
(Ανατρέξτε στη σελ.34)

---



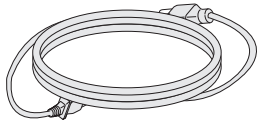
**CD (Εγχειρίδιο χρήστη) /  
Κάρτες**

---



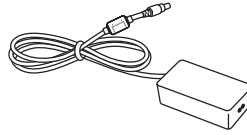
**Καλώδιο RGB**  
(Ανατρέξτε στη σελ.31)

---



**Καλώδιο τροφοδοσίας**  
(Ανατρέξτε στη σελ.12)

---



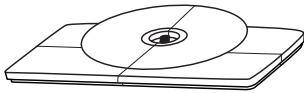
**Τροφοδοτικό (AC-DC)**  
(Ανατρέξτε στη σελ.12)

---



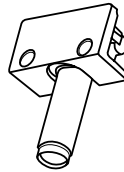
**Δεματικό καλωδίων**  
(Ανατρέξτε στη σελ.13)

---



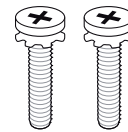
**βάση στήριξης**  
(Ανατρέξτε στη σελ.11)

---



**κυρίως σώμα της βάσης**  
(Ανατρέξτε στη σελ.11)

---

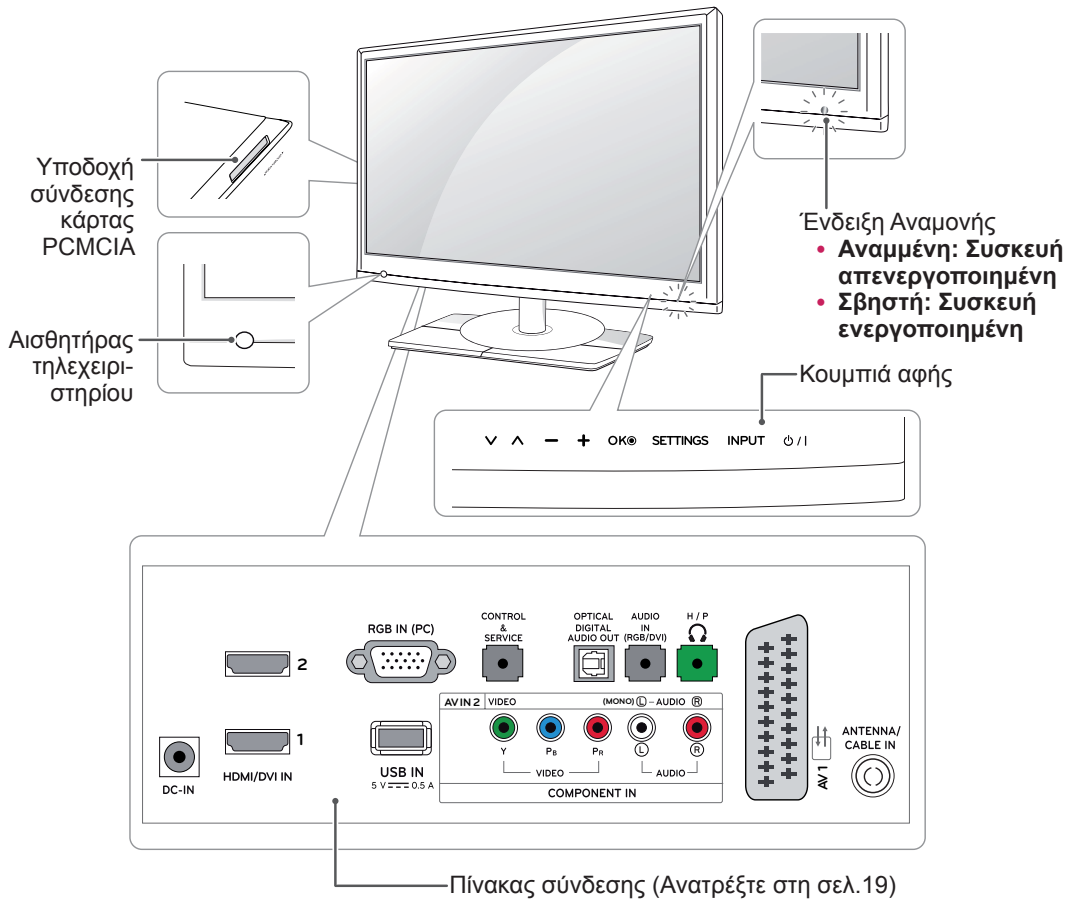


**Βίδες συναρμολόγησης  
2 ΕΑ**  
(Ανατρέξτε στη σελ.11)

---



## Εξαρτήματα και κουμπιά



Κουμπιά αφής	Περιγραφή
∨ ∨	Κύλιση στα αποθηκευμένα προγράμματα.
- +	Ρύθμιση του επιπέδου έντασης του ήχου.
OK	Ενεργοποίηση της επιλογής μενού που έχει επισημανθεί ή επιβεβαίωση μιας καταχώρησης.
SETTINGS	Παρέχει πρόσβαση στα βασικά μενού ή αποθηκεύει τις επιλογές σας και κλείνει τα μενού.
INPUT	Αλλαγή της πηγής εισόδου.
⏻ / I	Ενεργοποίηση ή απενεργοποίηση της τηλεόρασης.

### ! ΣΗΜΕΙΩΣΗ

Όλα τα κουμπιά είναι ευαίσθητα στην αφή και λειτουργούν με ένα απλό άγγιγμα του δαχτύλου σας.

## Ανύψωση και μετακίνηση της τηλεόρασης

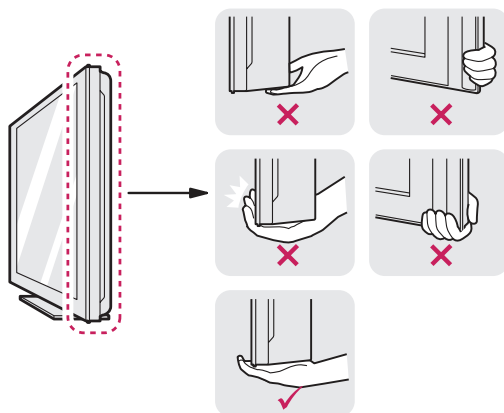
Πριν από τη μετακίνηση ή την ανύψωση της τηλεόρασης, διαβάστε τις ακόλουθες οδηγίες για την αποφυγή πρόκλησης γρατσουνιών ή ζημιάς στην τηλεόραση και για την ασφαλή μεταφορά της, ανεξάρτητα από τον τύπο και το μέγεθός της.



### ΠΡΟΣΟΧΗ

Προσπαθήστε να μην αγγίζετε συνέχεια την οθόνη, καθώς υπάρχει κίνδυνος να καταστρέψετε είτε την οθόνη είτε ορισμένα ριχέλ που χρησιμοποιούνται για τη δημιουργία εικόνων.

- Συνιστάται η μεταφορά της τηλεόρασης στην αρχική της συσκευασία.
- Πριν από τη μετακίνηση ή την ανύψωση της τηλεόρασης, αποσυνδέστε το καλώδιο τροφοδοσίας και όλα τα καλώδια.
- Κρατήστε σταθερά το επάνω και το κάτω μέρος του πλαισίου της τηλεόρασης. Μην κρατάτε το διαφανές τμήμα, το ηχείο ή το πλέγμα



του ηχείου.

- Κατά τη μεταφορά της τηλεόρασης, η οθόνη πρέπει να είναι στραμμένη προς την αντίθετη κατεύθυνση από εσάς, για να μην γρατσουνιστεί.



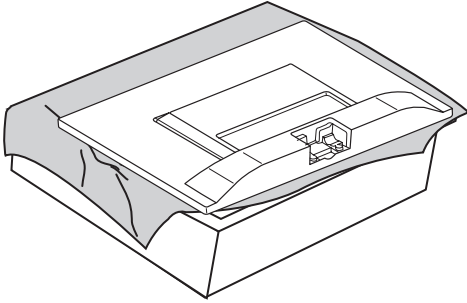
- Αποφύγετε τους κραδασμούς και τις ισχυρές δονήσεις κατά τη μεταφορά της τηλεόρασης.
- Κατά τη μεταφορά της τηλεόρασης, κρατήστε τη σε όρθια θέση, μην τη γυρίζετε ποτέ στο πλάι και μην τη γέρνετε αριστερά ή δεξιά.

## Εγκατάσταση της τηλεόρασης

### Τοποθέτηση της βάσης

Αν δεν σκοπεύετε να τοποθετήσετε την τηλεόραση στον τοίχο, ακολουθήστε τις παρακάτω πληροφορίες, για να συνδέσετε τη βάση.

- 1 Τοποθετήστε την τηλεόραση πάνω σε μια επίπεδη και μαλακή επιφάνεια, με την οθόνη προς τα κάτω.

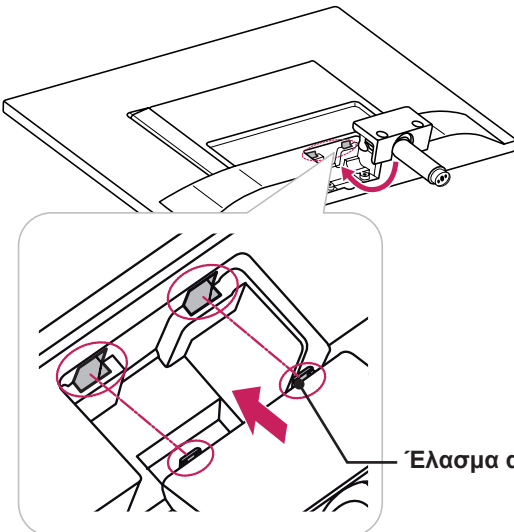


#### ΠΡΟΣΟΧΗ

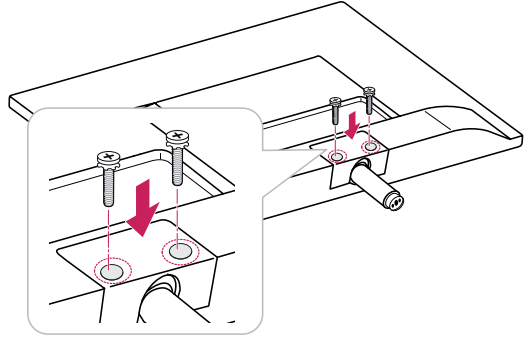
- Τοποθετήστε ένα ελαστικό στρώμα ή ένα μαλακό προστατευτικό ύφασμα στην επιφάνεια, για να προστατεύσετε την οθόνη από τυχόν φθορές.
- Για να προσαρμόσετε τη βάση στην τηλεόραση, τοποθετήστε την τηλεόραση σε ένα τραπέζι με μαλακή επένδυση ή σε κάποια άλλη επίπεδη επιφάνεια με μαλακή επένδυση, με την οθόνη προς τα κάτω για να την προστατέψετε από τυχόν γρατσουνιές.

- 2 Προσαρμόστε το **τοκυρίως σώμα της βάσης** στην τηλεόραση.

Εισαγάγετε τα **δύο ελασμάτα ασφάλισης τουκυρίως σώματος της βάσης** απευθείας μέσα στην αυλάκωση της κεφαλής της τηλεόρασης και στερεώστε τα πιέζοντας την κάτω πλευρά τους αριστερά και δεξιά.



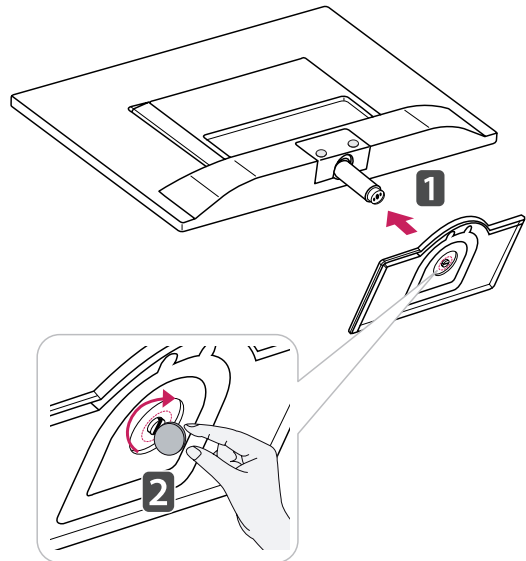
- 3 Στερεώστε την τηλεόραση και το **κυρίως σώμα της βάσης** με τις 2 βίδες.



#### ΠΡΟΕΙΔΟΠΟΙΗΣΗ

Εάν δεν σφίξετε καλά τη βίδα, η τηλεόραση θα πέσει κάτω και θα υποστεί ζημιά.

- 4 Προσαρμόστε τη **βάση στήριξης στοκυρίως σώμα της βάσης** στρέφοντας τη βίδα προς τα δεξιά με **ένα κέρμα**.

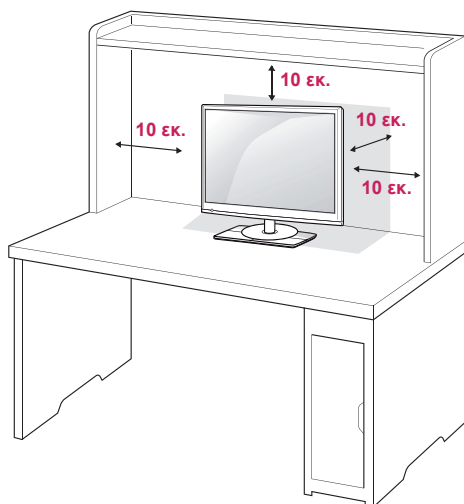


#### ΠΡΟΣΟΧΗ

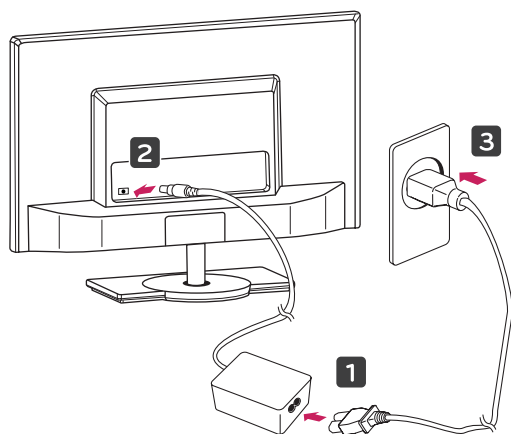
Σφίξτε καλά τις βίδες, ώστε η τηλεόραση να μην γέρνει προς τα εμπρός. Μην τις σφίγγετε υπερβολικά.

## Επιτραπέζια τοποθέτηση

- 1 Σηκώστε και τοποθετήστε την τηλεόραση σε όρθια θέση επάνω σε ένα τραπέζι. Αφήστε απόσταση (τουλάχιστον) 10 εκ. (4 ίντσες) από τον τοίχο για επαρκή εξαερισμό.



- 2 Συνδέστε το τροφοδοτικό (AC-DC) και το καλώδιο τροφοδοσίας σε μια πρίζα.



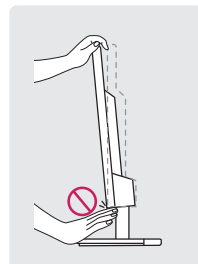
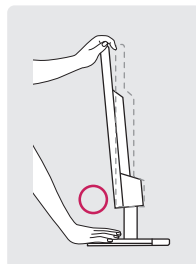
### ΠΡΟΣΟΧΗ

Μην τοποθετείτε την τηλεόραση κοντά ή επάνω σε πηγές θερμότητας, καθώς ενδέχεται να προκληθεί πυρκαγιά ή άλλη βλάβη.

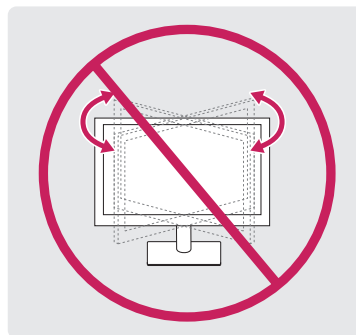


### ΠΡΟΕΙΔΟΠΟΙΗΣΗ

- Όταν προσαρμόζετε τη γωνία, μην κρατάτε την κάτω πλευρά του πλαισίου της οθόνης όπως φαίνεται στην παρακάτω εικόνα, καθώς υπάρχει κίνδυνος να τραυματίσετε τα δάχτυλά σας.



- Αυτή η τηλεόραση δεν διαθέτει λειτουργία περιστροφής της οθόνης. Μην στρέφετε την οθόνη της τηλεόρασης προς τα αριστερά ή προς τα δεξιά. Εάν το κάνετε, μπορεί να προκαλέσετε ζημιά.

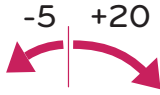


### ΠΡΟΣΟΧΗ

Αποσυνδέστε πρώτα το καλώδιο τροφοδοσίας και έπειτα μετακινήστε ή εγκαταστήστε την τηλεόραση. Διαφορετικά, υπάρχει κίνδυνος ηλεκτροπληξίας.

**!** ΣΗΜΕΙΩΣΗ

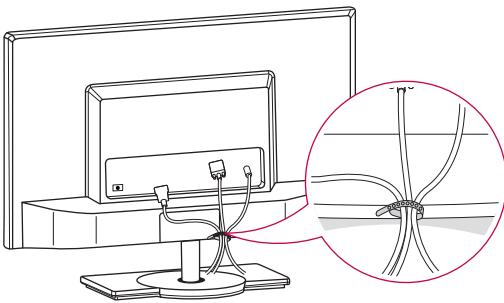
Δώστε στην τηλεόραση κλίση από +20 έως -5 μοίρες, για να ρυθμίσετε τη γωνία προβολής της τηλεόρασης ανάλογα με τις απαιτήσεις σας.



Μπροστά Πίσω

## Τακτοποίηση καλωδίων

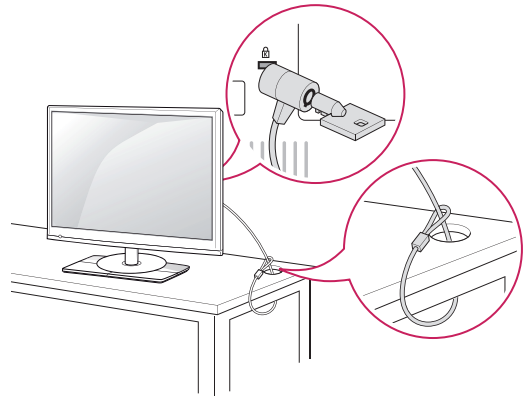
Μαζέψτε τα καλώδια και δέστε τα με το δεματικό καλωδίων.



## Χρήση του συστήματος ασφαλείας Kensington

Η υποδοχή του συστήματος ασφαλείας Kensington βρίσκεται στην πίσω πλευρά της τηλεόρασης. Για περισσότερες πληροφορίες σχετικά με την εγκατάσταση και τη χρήση του συστήματος, ανατρέξτε στο εγχειρίδιο που παρέχεται με το σύστημα ασφαλείας Kensington ή επισκεφτείτε τη διεύθυνση <http://www.kensington.com>.

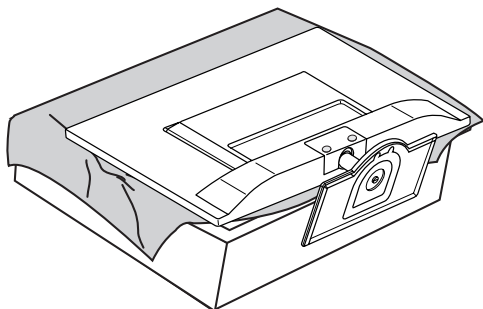
Συνδέστε το καλώδιο του συστήματος ασφαλείας Kensington στην τηλεόραση και σε ένα τραπέζι.

**!** ΣΗΜΕΙΩΣΗ

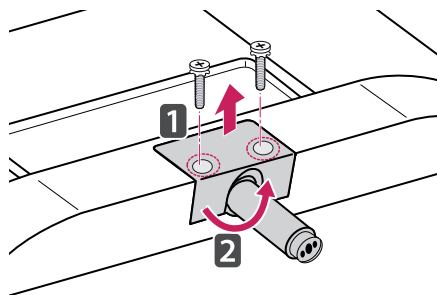
Το σύστημα ασφαλείας Kensington είναι προαιρετικό. Μπορείτε να αγοράσετε επιπλέον εξαρτήματα από τα περισσότερα καταστήματα πώλησης ηλεκτρονικών ειδών.

## Αφαίρεση της βάσης

- 1 Τοποθετήστε την τηλεόραση πάνω σε μια επίπεδη και μαλακή επιφάνεια, με την οθόνη προς τα κάτω.



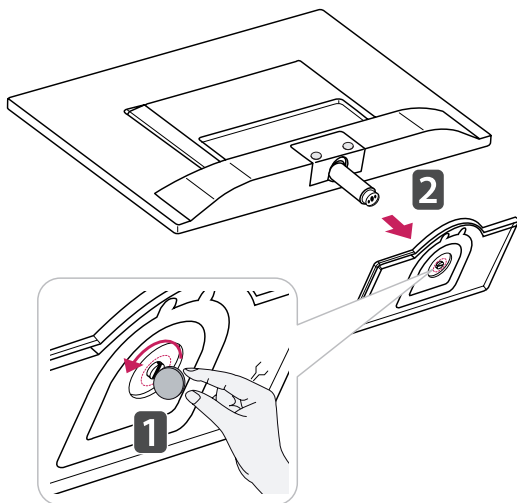
- 3 Αφαιρέστε τις 2 βίδες και τραβήξτε το κυρίως σώμα της βάσης από την τηλεόραση.



### ΠΡΟΣΟΧΗ

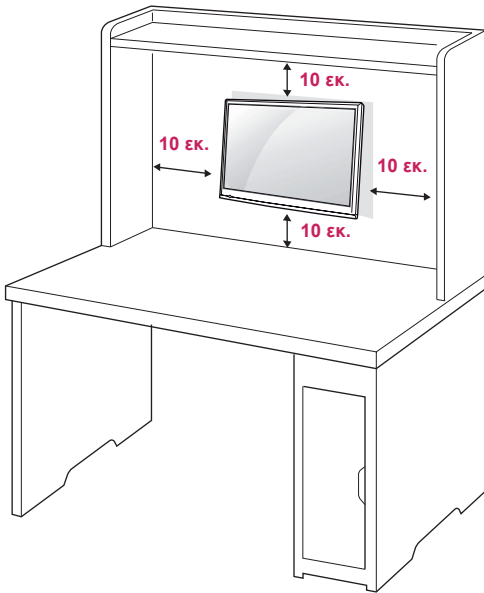
- Τοποθετήστε ένα ελαστικό στρώμα ή ένα μαλακό προστατευτικό ύφασμα στην επιφάνεια, για να προστατεύσετε την οθόνη από τυχόν φθορές.
- Για να αφαιρέσετε τη βάση από την τηλεόραση, τοποθετήστε την τηλεόραση σε ένα τραπέζι με μαλακή επένδυση ή σε κάποια άλλη επίπεδη επιφάνεια με μαλακή επένδυση, με την οθόνη προς τα κάτω για να την προστατέψετε από τυχόν γρατσουνιές.

- 2 Στρέψτε τη βίδα προς τα αριστερά και τραβήξτε την **βάση στήριξης** από το **κυρίως σώμα βάσης**.



## Επιτοίχια τοποθέτηση

Για σωστό εξαερισμό, αφήστε ελεύθερο χώρο 10 εκ. γύρω από κάθε πλευρά και από τον τοίχο. Για περισσότερες πληροφορίες σχετικά με την εγκατάσταση, απευθυνθείτε στον αντιπρόσωπό σας και ανατρέξτε στον οδηγό εγκατάστασης και ρύθμισης που συνοδεύει τη βάση επιτοίχιας στήριξης με δυνατότητα κλίσης.

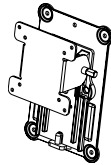
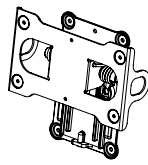


Εάν σκοπεύετε να τοποθετήσετε την τηλεόραση σε τοίχο, προσαρμόστε τη βάση επιτοίχιας στήριξης (προαιρετικά εξαρτήματα) στην πίσω πλευρά της τηλεόρασης.

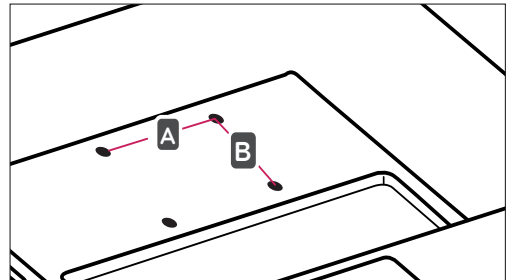
Όταν εγκαθιστάτε την τηλεόραση χρησιμοποιώντας τη βάση επιτοίχιας στήριξης (προαιρετικά εξαρτήματα), τοποθετήστε την προσεκτικά ώστε να μην πέσει.

- 1 Χρησιμοποιήστε τη βίδα και τη βάση επιτοίχιας στήριξης σύμφωνα με τα πρότυπα VESA.
- 2 Αν χρησιμοποιήσετε μακρύτερη βίδα από την κανονική, ενδέχεται να προκαλέσετε εσωτερική βλάβη στην τηλεόραση.
- 3 Μην χρησιμοποιήσετε ακατάλληλη βίδα, καθώς ενδέχεται να καταστραφεί η συσκευή και να πέσει από τη θέση στήριξης. Στην παραπάνω περίπτωση, η LG Electronics δεν φέρει καμία ευθύνη.

- 4 Η συμβατότητα με τα πρότυπα VESA ισχύει μόνο όσον αφορά τις διαστάσεις και τις προδιαγραφές των βιδών της βάσης στήριξης.
- 5 Εφαρμόστε το παρακάτω πρότυπο VESA.
  - Έως και 784,8 mm (30,9 ίντσες)
    - \* Πάχος βάσης επιτοίχιας στήριξης: 2,6 mm
    - \* Βίδα: Φ 4,0 mm x βήμα 0,7 mm x μήκος 10 mm
  - 787,4 mm (31,0 ίντσες) και άνω
    - \* Χρησιμοποιήστε βάση επιτοίχιας στήριξης και βίδες που πληρούν το πρότυπο VESA.

Μοντέλο	M2382D DM2382D	M2482D
VESA (A x B)	75 x 75	200 x 100
Κανονική βίδα	M4	M4
Αριθμός βιδών	4	4
Επιτοίχια βάση στήριξης (προαιρετική)	RW120 	RW240 

- VESA (A x B)



**ΠΡΟΣΟΧΗ**

- Αποσυνδέστε πρώτα το καλώδιο τροφοδοσίας και έπειτα μετακινήστε ή εγκαταστήστε την τηλεόραση. Διαφορετικά, υπάρχει κίνδυνος ηλεκτροπληξίας.
- Αν εγκαταστήσετε την τηλεόραση στην οροφή ή σε επικλινή τοίχο, υπάρχει κίνδυνος να πέσει και να προκαλέσει σοβαρό τραυματισμό.
- Χρησιμοποιήστε εγκεκριμένη επιτοίχια βάση στήριξης της LG και επικοινωνήστε με τον τοπικό αντιπρόσωπο ή με εξειδικευμένο προσωπικό.
- Μην σφίγγετε υπερβολικά τις βίδες. Ενδέχεται να προκληθεί ζημιά στην τηλεόραση και να ακυρωθεί η εγγύηση.
- Χρησιμοποιήστε βίδες και επιτοίχιες βάσεις στήριξης που πληρούν το πρότυπο VESA. Η εγγύηση δεν καλύπτει ζημιές ή τραυματισμούς που οφείλονται σε κακή χρήση ή στη χρήση ακατάλληλων εξαρτημάτων.

**ΣΗΜΕΙΩΣΗ**

- Χρησιμοποιήστε τις βίδες που αναφέρονται στις προδιαγραφές βιδών του προτύπου VESA.
- Το κιτ επιτοίχιας στήριξης περιλαμβάνει ένα εγχειρίδιο εγκατάστασης και τα απαραίτητα εξαρτήματα.
- Η επιτοίχια βάση στήριξης είναι προαιρετική. Μπορείτε να αγοράσετε πρόσθετα εξαρτήματα από τον τοπικό αντιπρόσωπο.
- Το μήκος των βιδών ενδέχεται να διαφέρει ανάλογα με την επιτοίχια βάση στήριξης. Βεβαιωθείτε ότι χρησιμοποιείτε βίδες με το κατάλληλο μήκος.
- Για περισσότερες πληροφορίες, ανατρέξτε στις οδηγίες της επιτοίχιας βάσης στήριξης.



# ΠΑΡΑΚΟΛΟΥΘΗΣΗ ΤΗΛΕΟΡΑΣΗΣ

## Ενεργοποίηση της τηλεόρασης για πρώτη φορά

Όταν χρησιμοποιείτε την τηλεόραση για πρώτη φορά, εμφανίζεται η αρχική οθόνη ρυθμίσεων. Επιλέξτε γλώσσα και προσαρμόστε τις βασικές ρυθμίσεις.

- 1 Συνδέστε το καλώδιο τροφοδοσίας σε μια πρίζα.
- 2 Πατήστε **ϕ** / Ιστην τηλεόραση ή τοκουμπίλειτουργίας στοτηλεχειριστήριο για να ενεργοποιήσετε τηντηλε-όραση . Η ένδειξη αναμονής σβήνει.



### ΣΗΜΕΙΩΣΗ

Όταν ητηλεόραση βρίσκεται σε λειτουργία εξοικονόμησης ενέργειας, η ένδειξη αναμονής ανάβει με χρώμα πορτοκαλί.

- 3 Η οθόνη αρχικής ρύθμισης εμφανίζεται, όταν χρησιμοποιείτε την τηλεόραση για πρώτη φορά.



### ΣΗΜΕΙΩΣΗ

Εάν δεν χρησιμοποιήσετε την τηλεόραση μέσα σε 40 δευτερόλεπτα από τη στιγμή που θα εμφανιστεί η οθόνη του μενού ρυθμίσεων, τα μενού ρυθμίσεων θα εξαφανιστούν.

- 4 Ακολουθήστε τις οδηγίες που εμφανίζονται στην οθόνη, για να προσαρμόσετε τηντηλεόραση σύμφωνα με τις προτιμήσεις σας.

Γλώσσα

Επιλέγει τη γλώσσα της οθόνης.



Ρύθμιση κατάστασης

Επιλέγει **Οικιακή χρήση** για το οικιακό περιβάλλον.



Δείκτης Τροφοδ.

Επιλέγει την Ένδειξη αναμονής.  
Εάν επιλέξετε τη ρύθμιση Ενεργ/νο, η ένδειξη αναμονής στην πρόσοψη της τηλεόρασης θα παραμένει αναμμένη όταν η τηλεόραση είναι απενεργοποιημένη.



Χώρα

Επιλέγει τη χώρα που θα εμφανίζεται.



Ζώνη ώρας

Επιλέγει τη ζώνη ώρας και τη θερινή ώρα.  
(Όταν ως Χώρα επιλέγεται η Ρωσία)



Ορ. κωδ. πρόσβ.

Ορισμός του κωδικού πρόσβασης.  
(Όταν ως Χώρα επιλέγεται η Γαλλία/Ιταλία)



Ρύθμιση 3D κατά την εκκίνηση

Ορισμός της αυτόματης λειτουργίας 3D. Μόλις ενεργοποιήσετε την τηλεόρασή σας, η λειτουργία 2D αλλάζει αυτόματα σε 3D και οι εικόνες προβάλλονται σε 3D. (Μόνο στην τηλεόραση Cinema 3D)



Αυτόμ. προγρ/μός

Σαρώνει και αποθηκεύει αυτόματα τα διαθέσιμα προγράμματα.

**ΣΗΜΕΙΩΣΗ**

- Για τις χώρες στις οποίες δεν υπάρχουν καθιερωμένα πρότυπα μετάδοσης DTV, ορισμένες λειτουργίες DTV ενδέχεται να μην είναι διαθέσιμες, ανάλογα με το περιβάλλον μετάδοσης DTV.
- Εάν ως Χώρα επιλεγεί η Γαλλία, ο αρχικός κωδικός πρόσβασης δεν είναι "0", "0", "0", "0", αλλά "1", "2", "3", "4".
- Για την καλύτερη δυνατή ποιότητα εικόνας σε οικιακό περιβάλλον, επιλέξτε τη λειτουργία **Οικιακή χρήση**. Η λειτουργία **Demo κατ.** είναι κατάλληλη για καταστήματα.
- Εάν επιλέξετε τη λειτουργία **Demo κατ.**, οι προηγούμενες προσαρμοσμένες ρυθμίσεις αλλάζουν. Έπειτα από 2 λεπτά αρχίζουν να ισχύουν οι προεπιλεγμένες ρυθμίσεις της λειτουργίας **Demo κατ.** .

5 Όταν ολοκληρώσετε τις βασικές ρυθμίσεις, πατήστε **OK**.

**ΣΗΜΕΙΩΣΗ**

Αν δεν ολοκληρώσετε την αρχική ρύθμιση, θα εμφανιστεί όταν ενεργοποιήσετε ξανά την τηλεόραση.

6 Για να απενεργοποιήσετε την τηλεόραση, πατήστε **⏻** / **⏻** στην τηλεόραση.  
Η ένδειξη αναμονής σβήνει.

**ΠΡΟΣΟΧΗ**

Όταν δεν χρησιμοποιείτε την τηλεόραση για μεγάλο χρονικό διάστημα, αποσυνδέστε το καλώδιο τροφοδοσίας από την πρίζα.

**ΣΗΜΕΙΩΣΗ**

- Μπορείτε ακόμη να αλλάξετε τη λειτουργία της τηλεόρασης από PC σε TV. Απλώς πατήστε **TV/PC**.
- Μπορείτε επίσης να μεταβείτε στην επιλογή **Επι/φορά εργ.ρυθ.** από το στοιχείο **ΕΠΙΛΟΓΗ** στα κύρια μενού.

# ΔΗΜΙΟΥΡΓΙΑ ΣΥΝΔΕΣΕΩΝ

Για να επιλέξετε μια εξωτερική συσκευή, συνδέστε διάφορες εξωτερικές συσκευές στην τηλεόραση και αλλάξτε λειτουργίες εισόδου. Για περισσότερες πληροφορίες σχετικά με τη σύνδεση εξωτερικών συσκευών, ανατρέξτε στο συνοδευτικό εγχειρίδιο κάθε συσκευής.

Οι διαθέσιμες εξωτερικές συσκευές περιλαμβάνουν: δέκτες HD, συσκευές αναπαραγωγής DVD, VCR, ηχοσυστήματα, συσκευές αποθήκευσης USB, υπολογιστές, βιντεοκάμερες ή φωτογραφικές μηχανές, παιχνιδιομηχανές και άλλες εξωτερικές συσκευές.



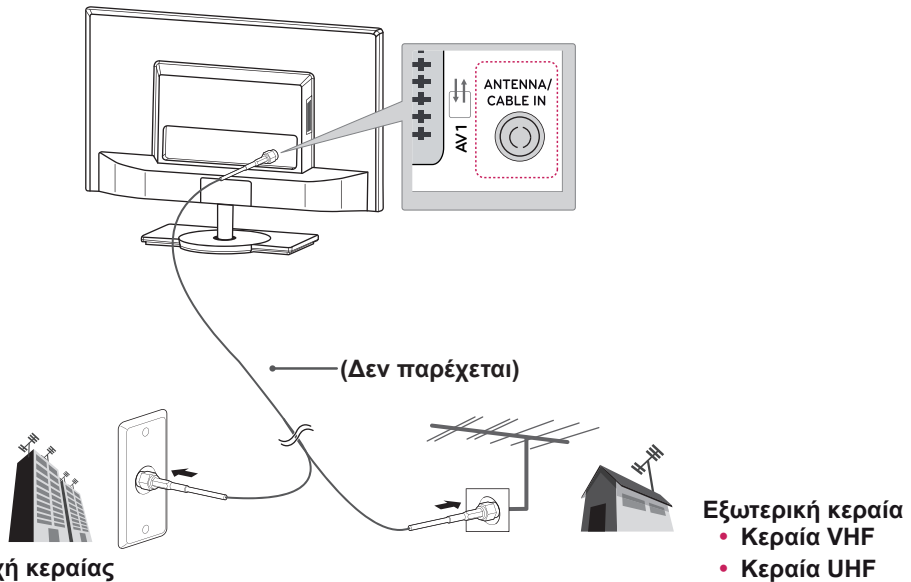
## ΣΗΜΕΙΩΣΗ

- Για να εγγράψετε ένα τηλεοπτικό πρόγραμμα σε μια συσκευή εγγραφής DVD ή VCR, βεβαιωθείτε ότι έχετε συνδέσει το καλώδιο εισόδου τηλεοπτικού σήματος στη συσκευή εγγραφής DVD ή VCR. Για περισσότερες πληροφορίες σχετικά με την εγγραφή, ανατρέξτε στο συνοδευτικό εγχειρίδιο της συνδεδεμένης συσκευής.
- Η σύνδεση εξωτερικών συσκευών ενδέχεται να διαφέρει ανάλογα με το μοντέλο.
- Μπορείτε να συνδέσετε εξωτερικές συσκευές στην τηλεόραση, ανεξάρτητα από τη σειρά της θύρας της τηλεόρασης.

## Σύνδεση κεραίας

Για να παρακολουθήσετε τηλεόραση, συνδέστε μια κεραία, μια γραμμή καλωδιακής τηλεόρασης ή έναν αποκωδικοποιητή σύμφωνα με τις παρακάτω οδηγίες. Οι εικόνες ενδέχεται να μην απεικονίζουν τα κανονικά εξαρτήματα. Το καλώδιο ραδιοσυχνότητας (RF) είναι προαιρετικό.

Συνδέστε την τηλεόραση σε μια υποδοχή κεραίας στον τοίχο με ένα καλώδιο RF (75 ).



Επιτοίχια υποδοχή κεραίας



## ΣΗΜΕΙΩΣΗ

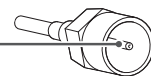
- Χρησιμοποιήστε ένα διαχωριστή σήματος για τη χρήση περισσότερων από 2 τηλεοράσεων.
- Αν η ποιότητα της εικόνας δεν είναι καλή, εγκαταστήστε έναν ενισχυτή σήματος για τη βελτίωση της ποιότητας εικόνας.
- Αν έχετε συνδέσει κεραία, αλλά η ποιότητα της εικόνας είναι χαμηλή, στρέψτε την κεραία προς τη σωστή κατεύθυνση.
- Για περισσότερες πληροφορίες σχετικά με τη σύνδεση κεραίας και καλωδίου, επισκεφτείτε τη διεύθυνση <http://AntennaWeb.org>.



## ΠΡΟΣΟΧΗ

- Προσέξτε να μην λυγίσετε τα χάλκινα σύρματα του καλωδίου RF.

Χάλκινο σύρμα



- Ακολουθήστε τις οδηγίες για να ολοκληρώσετε όλες τις συνδέσεις μεταξύ των συσκευών και έπειτα συνδέστε το καλώδιο τροφοδοσίας στην πρίζα, ώστε να μην προκαλέσετε βλάβη στην τηλεόραση.

## Σύνδεση σε δέκτη HD, συσκευή αναπαραγωγής DVD ή VCR ή σε παιχνιδομηχανή.

Συνδέστε το δέκτη HD, τη συσκευή αναπαραγωγής DVD, τη συσκευή VCR ή την παιχνιδομηχανή στην τηλεόραση και επιλέξτε την κατάλληλη λειτουργία εισόδου.

### Σύνδεση HDMI

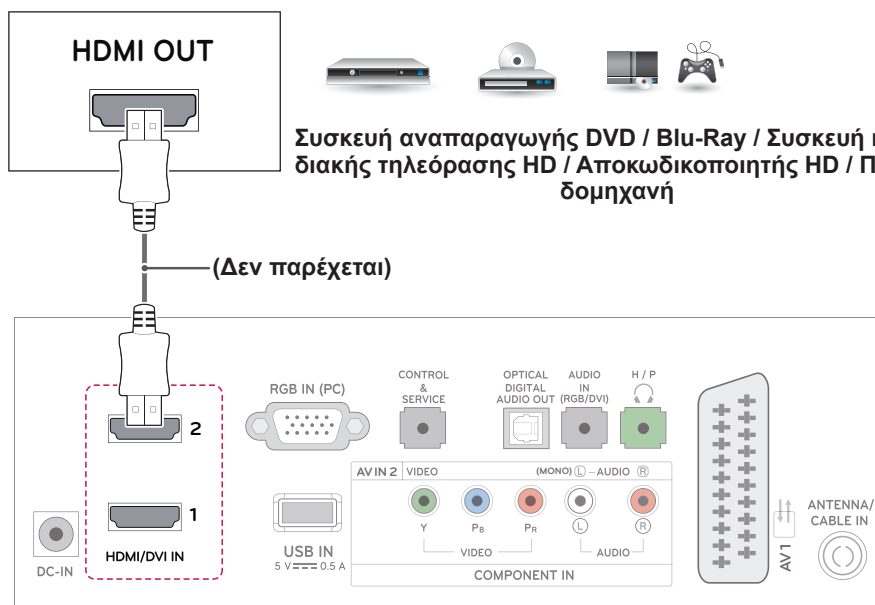
**Το HDMI είναι ο καλύτερος τρόπος σύνδεσης μιας συσκευής.**

Μεταδίδει τα ψηφιακά σήματα εικόνας και ήχου από μια εξωτερική συσκευή στην τηλεόραση. Συνδέστε την εξωτερική συσκευή και την τηλεόραση με το καλώδιο HDMI, όπως φαίνεται στην παρακάτω εικόνα.



#### ΣΗΜΕΙΩΣΗ

- Χρησιμοποιήστε καλώδιο High Speed HDMI™.
- Τα καλώδια High Speed HDMI™ μπορούν αποδεδειγμένα να μεταφέρουν σήμα HD μέχρι και 1080p (ή και παραπάνω).
- Υποστηριζόμενος ήχος DTV: MPEG, Dolby Digital.
- Υποστηριζόμενη μορφή ήχου HDMI: Dolby Digital, PCM (έως 192 KHz, 32k/44,1k/48k/88k/96k/176k/192k, δεν υποστηρίζεται DTS.)



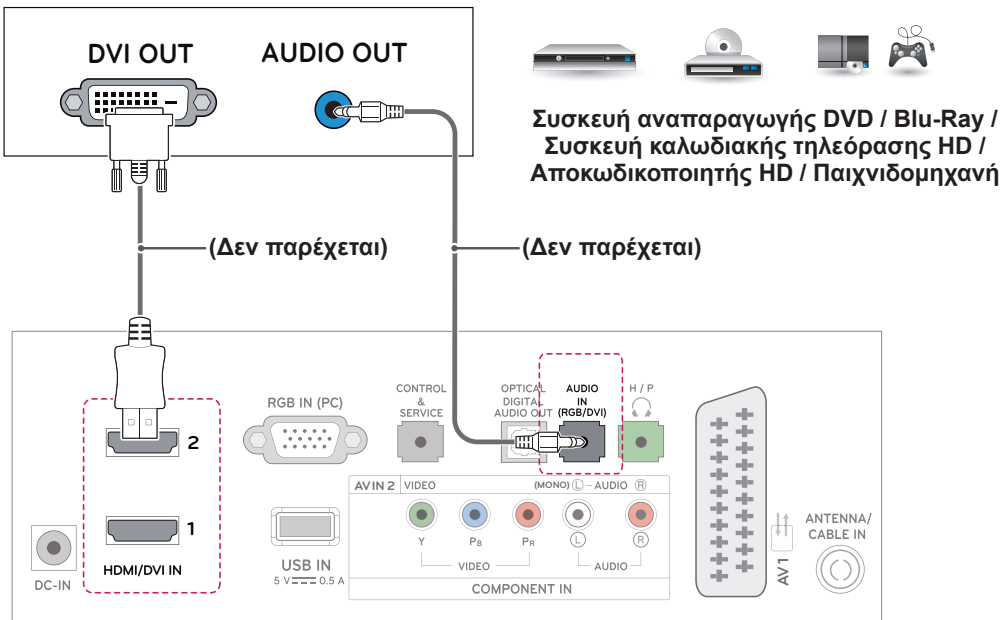
- Για τη σύνδεση επιλέξτε οποιαδήποτε θύρα εισόδου HDMI.
- Δεν έχει σημασία ποια θύρα θα χρησιμοποιήσετε.

## Σύνδεση HDMI σε DVI

Μεταδίδει το ψηφιακό σήμα εικόνας από μια εξωτερική συσκευή στην τηλεόραση. Συνδέστε την εξωτερική συσκευή και την τηλεόραση με το καλώδιο HDMI-DVI, όπως φαίνεται στην παρακάτω εικόνα. Για τη μετάδοση σήματος ήχου, συνδέστε ένα προαιρετικό καλώδιο ήχου.

### ! ΣΗΜΕΙΩΣΗ

Αν δεν χρησιμοποιείτε προαιρετικό εξωτερικό ηχείο, συνδέστε την εξωτερική συσκευή στην τηλεόραση με το προαιρετικό καλώδιο ήχου.



## Σύνδεση Component

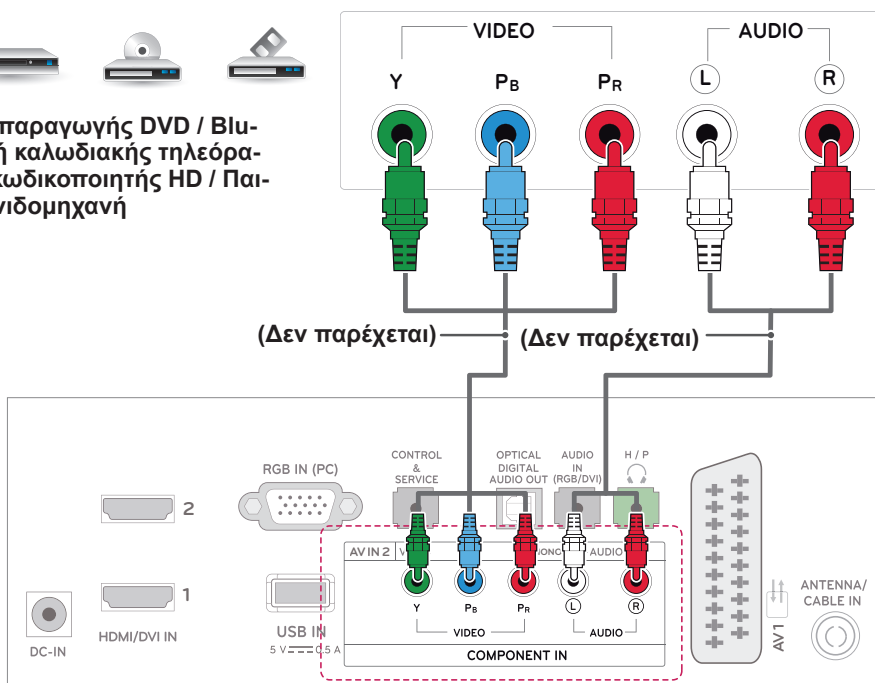
Μεταδίδει τα αναλογικά σήματα εικόνας και ήχου από μια εξωτερική συσκευή στην τηλεόραση. Συνδέστε την εξωτερική συσκευή και την τηλεόραση με το καλώδιο Component, όπως φαίνεται στην παρακάτω εικόνα. Για την προβολή εικόνων με προοδευτική σάρωση, χρησιμοποιήστε το καλώδιο Component.

### ! ΣΗΜΕΙΩΣΗ

- Αν τα καλώδια δεν έχουν συνδεθεί σωστά, η εικόνα ενδέχεται να εμφανίζεται ασπρόμαυρη ή με αλλοιωμένα χρώματα.
- **Βεβαιωθείτε ότι το καλώδιο έχει συνδεθεί στην υποδοχή του αντίστοιχου χρώματος.**



Συσκευή αναπαραγωγής DVD / Blu-Ray / Συσκευή καλωδιακής τηλεόρασης HD / Αποκωδικοποιητής HD / Παιχνιδομηχανή

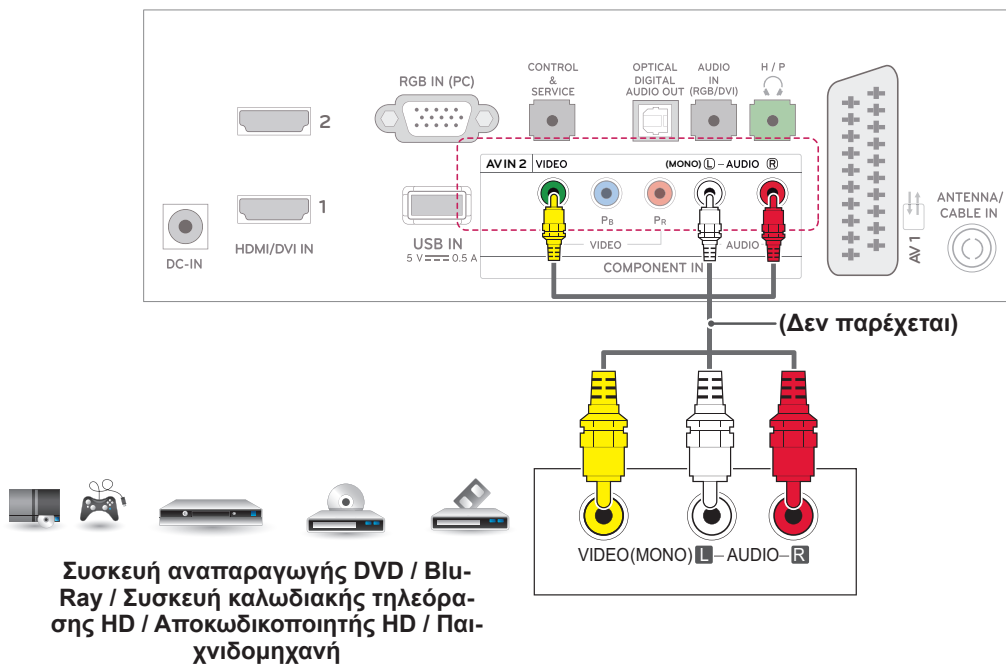


## Σύνδεση Composite

Μεταδίδει τα αναλογικά σήματα εικόνας και ήχου από μια εξωτερική συσκευή στην τηλεόραση. Συνδέστε την εξωτερική συσκευή και την τηλεόραση με το καλώδιο Composite, όπως φαίνεται στην παρακάτω εικόνα.

### ! ΣΗΜΕΙΩΣΗ

Βεβαιωθείτε ότι το καλώδιο έχει συνδεθεί στην υποδοχή του αντίστοιχου χρώματος.



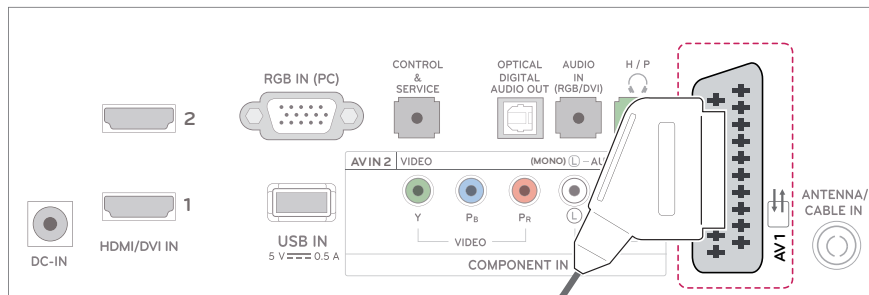
## Σύνδεση Euro Scart

Μεταδίδει τα σήματα εικόνας και ήχου από μια εξωτερική συσκευή στην τηλεόραση. Συνδέστε την εξωτερική συσκευή και την τηλεόραση με το καλώδιο Euro Scart, όπως φαίνεται στην παρακάτω εικόνα. Για την προβολή εικόνων με προοδευτική σάρωση, χρησιμοποιήστε το καλώδιο Euro Scart.

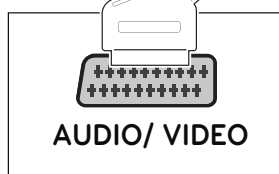
Τύπος εξόδου	AV1 (Εξόδος TV <sup>1</sup> )	AV1 (Όταν η προγραμματισμένη εγγραφή DTV βρίσκεται σε εξέλιξη χρησιμοποιώντας τον εξοπλισμό εγγραφής).
Τρέχουσα λειτουργία εισόδου		
Ψηφιακή τηλεόραση	Ψηφιακή τηλεόραση	Ο
Αναλογική TV, AV	Αναλογική τηλεόραση	Ο (Η λειτουργία εισόδου μετατρέπεται σε DTV).
Component/ RGB		
HDMI		

### ΣΗΜΕΙΩΣΗ

- Κάθε καλώδιο Euro scart που χρησιμοποιείται πρέπει να διαθέτει θωράκιση σήματος.
- Όταν παρακολουθείτε ψηφιακή τηλεόραση σε λειτουργία απεικόνισης 3D, τα σήματα εξόδου οθόνης (Monitor Out) δεν μπορούν να μεταδοθούν μέσω του καλωδίου SCART.
- Αν ρυθμίσετε τη λειτουργία 3D σε Ενεργ/νο στη διάρκεια μιας προγραμματισμένης εγγραφής σε ψηφιακή τηλεόραση, τα σήματα εξόδου οθόνης (Monitor Out) δεν μπορούν να μεταδοθούν μέσω του καλωδίου SCART και η εγγραφή δεν μπορεί να πραγματοποιηθεί.



(Δεν παρέχεται)



Συσκευή αναπαραγωγής DVD / Blu-Ray / Συσκευή καλωδιακής τηλεόρασης HD



## Σύνδεση σε ηχοσύστημα

Αντί για το ενσωματωμένο ηχείο, χρησιμοποιήστε ένα προαιρετικό εξωτερικό ηχοσύστημα.



### ΣΗΜΕΙΩΣΗ

Αν χρησιμοποιείτε εξωτερική συσκευή ήχου αντί για τα ενσωματωμένα ηχεία, απενεργοποιήστε τη λειτουργία ηχείων της τηλεόρασης.

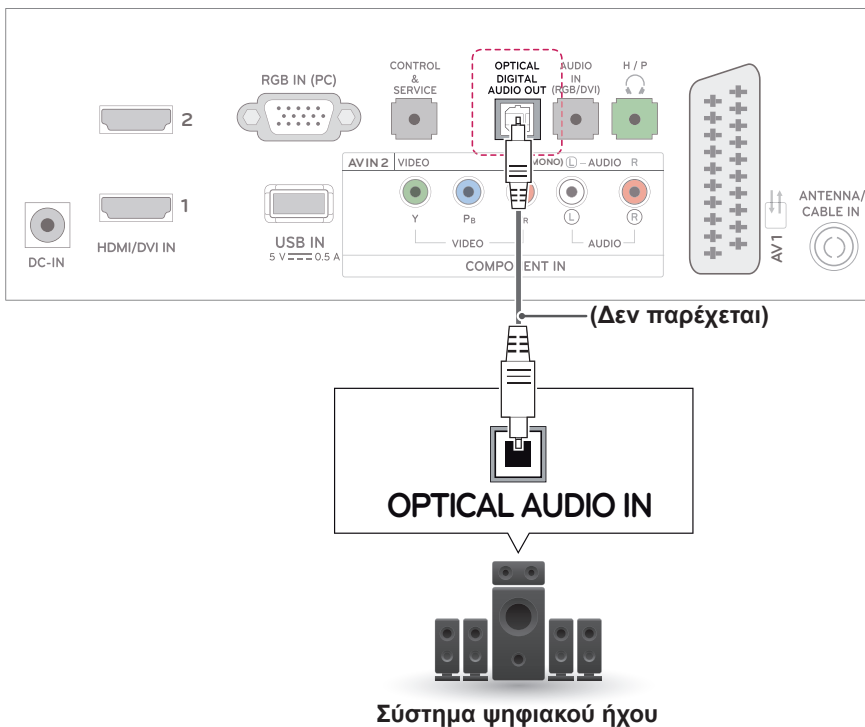
## Σύνδεση ψηφιακού οπτικού ήχου

Μεταδίδει το ψηφιακό σήμα ήχου από την τηλεόραση σε μια εξωτερική συσκευή. Συνδέστε την εξωτερική συσκευή και την τηλεόραση με το οπτικό καλώδιο ήχου, όπως φαίνεται στην παρακάτω εικόνα.



### ΠΡΟΣΟΧΗ

- Μην κοιτάτε μέσα στην οπτική θύρα εξόδου. Αν κοιτάξετε τη δέσμη λέιζερ, υπάρχει κίνδυνος να προκληθεί βλάβη στην όρασή σας.
- Η λειτουργία Audio with ACP (Audio Copy Protection) ενδέχεται να εμποδίζει την ψηφιακή έξοδο ήχου.



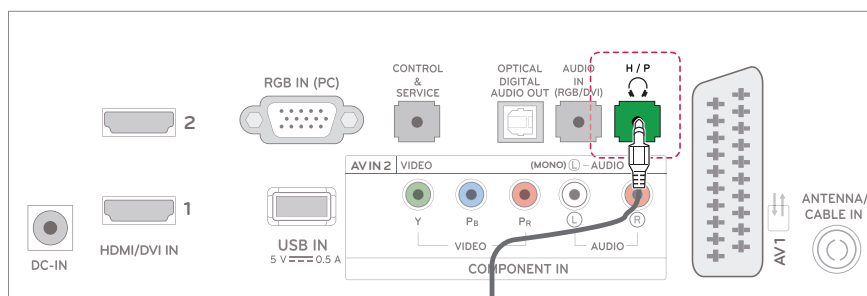
## Σύνδεση ακουστικών

Μεταδίδει το σήμα ακουστικών από την τηλεόραση σε μια εξωτερική συσκευή. Συνδέστε την τηλεόραση και τα ακουστικά, όπως φαίνεται στην παρακάτω εικόνα.



### ΣΗΜΕΙΩΣΗ

- Τα στοιχεία του μενού ΗΧΟΣ απενεργοποιούνται, όταν συνδέετε ακουστικά.
- Όταν αλλάζετε τη λειτουργία AV MODE, ενώ έχετε συνδέσει ακουστικά, η αλλαγή εφαρμόζεται στην εικόνα, όχι όμως στον ήχο.
- Η οπτική ψηφιακή έξοδος ήχου δεν είναι διαθέσιμη, όταν συνδέετε ακουστικά.
- Σύνθετη αντίσταση ακουστικών: 16 Ω
- Μέγιστη έξοδος ήχου ακουστικών: 10 mW έως 15 mW
- Μέγεθος υποδοχής ακουστικών: 0,35 cm



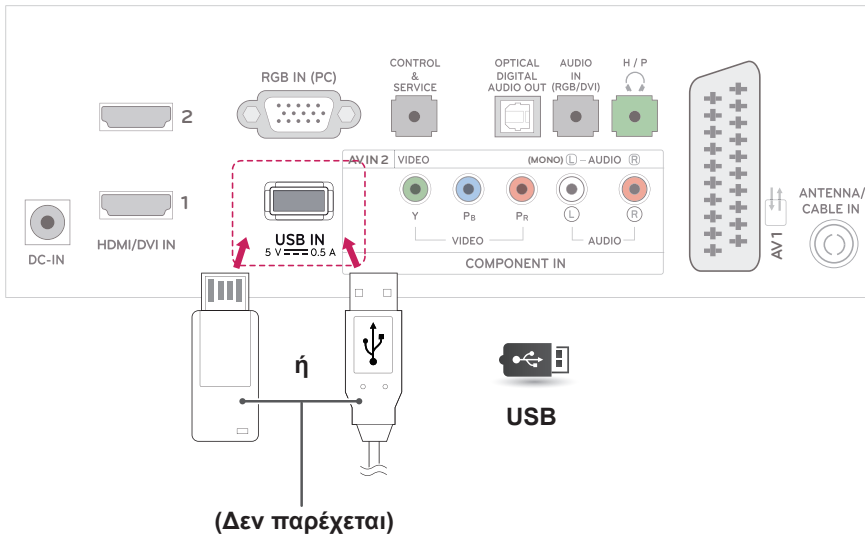
(Δεν παρέχεται)



**Ακουστικά**

## Σύνδεση σε συσκευή USB

Συνδέστε μια συσκευή αποθήκευσης USB (π.χ. μνήμη flash USB, εξωτερικό σκληρό δίσκο, συσκευή αναπαραγωγής MP3 ή συσκευή ανάγνωσης καρτών μνήμης USB) στην τηλεόραση. Κατόπιν, μεταβείτε στο μενού USB για να χρησιμοποιήσετε διάφορα αρχεία πολυμέσων.

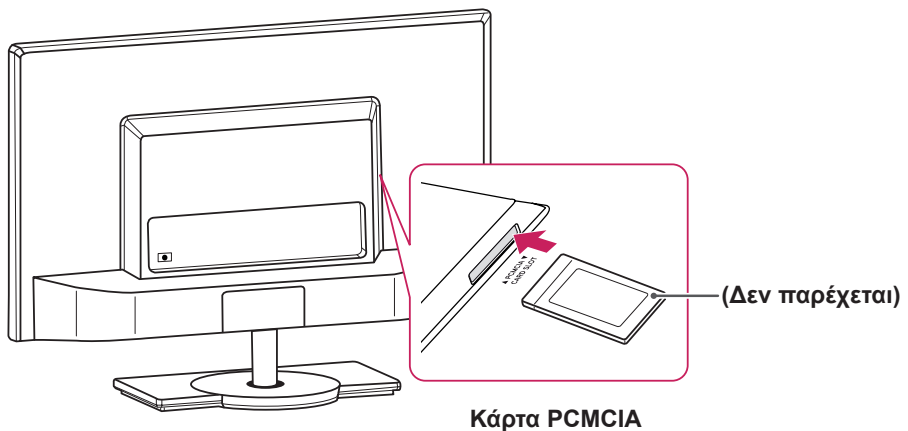


## Σύνδεση σε μονάδα CI

Παρακολουθήστε κρυπτογραφημένες (συνδρομητικές) υπηρεσίες στη λειτουργία ψηφιακής τηλεόρασης. Αυτή η λειτουργία δεν είναι διαθέσιμη σε όλες τις χώρες.

### ! ΣΗΜΕΙΩΣΗ

Ελέγξτε αν η μονάδα CI έχει τοποθετηθεί στην υποδοχή κάρτας PCMCIA με τη σωστή κατεύθυνση. Αν δεν έχει τοποθετηθεί σωστά, μπορεί να προκαλέσει ζημιά στην τηλεόραση και στην υποδοχή κάρτας PCMCIA.



## Σύνδεση σε υπολογιστή

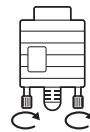
Η τηλεόρασή σας υποστηρίζει τη δυνατότητα Plug & Play\* (Τοποθέτηση και άμεση λειτουργία) και διαθέτει ενσωματωμένα ηχεία με λειτουργία Infinite Surround, η οποία αναπαράγει καθαρά τον ήχο, με ενισχυμένα μπάσα.

\* Plug & Play: Σε αυτήν τη λειτουργία, ο υπολογιστής αναγνωρίζει μια συνδεδεμένη συσκευή που ενεργοποιείται στον υπολογιστή, χωρίς να απαιτείται διαμόρφωση της συσκευής ή επέμβαση του χρήστη.



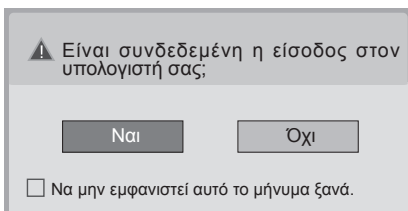
### ΣΗΜΕΙΩΣΗ

- Για τη βέλτιστη ποιότητα εικόνας, χρησιμοποιήστε την τηλεόραση με σύνδεση HDMI.
- Αν θέλετε να χρησιμοποιήσετε προαιρετικά εξωτερικά ηχεία αντί για τα ενσωματωμένα ηχεία, απενεργοποιήστε τη λειτουργία των ηχείων της τηλεόρασης.
- Αν δεν χρησιμοποιείτε κάποια προαιρετικά εξωτερικά ηχεία, συνδέστε τον υπολογιστή στην τηλεόραση με το προαιρετικό καλώδιο ήχου.
- Αν ενεργοποιήσετε την τηλεόραση όταν η θερμοκρασία της είναι χαμηλή, ενδέχεται η εικόνα στην οθόνη να τρεμοπαίζει. Αυτό είναι φυσιολογικό.
- Χρησιμοποιήστε θωρακισμένο καλώδιο διασύνδεσης σήματος (π.χ. καλώδιο σήματος D-sub 15 ακίδων ή καλώδιο μετατροπής HDMI σε DVI) από πυρήνα φερίτη, για να εξασφαλίσετε τη συμβατότητα του προϊόντος.
- Ενδέχεται να εμφανιστούν στην οθόνη μερικές κόκκινες, πράσινες ή μπλε κουκκίδες. Αυτό είναι φυσιολογικό.
- Συνδέστε το καλώδιο εισόδου σήματος και σφίξτε το στρίβοντας τις βίδες δεξιόστροφα.
- Μην πιέζετε την οθόνη με τα δάχτυλά σας για μεγάλο χρονικό διάστημα, διότι μπορεί να παραμορφωθεί προσωρινά η απεικόνιση στην οθόνη.
- Για να μην αποτυπωθούν μόνιμα είδωλα στην οθόνη, αποφύγετε την παρατεταμένη προβολή στατικών εικόνων. Αν είναι εφικτό, χρησιμοποιήστε προφύλαξη οθόνης.



### ΣΗΜΕΙΩΣΗ

- Αν θέλετε να χρησιμοποιήσετε τη λειτουργία HDMI-PC, θα πρέπει να επιλέξετε τη λειτουργία PC ως ετικέτα εισαγωγής.
- Οι **Ενδείξεις επί της οθόνης (OSD)** εμφανίζονται στην οθόνη όπως φαίνεται στην παρακάτω εικόνα.
  - » Κατά την ενεργοποίηση του προϊόντος, όταν είναι επιλεγμένη η είσοδος HDMI .
  - » Κατά την αλλαγή της εισόδου σε HDMI .
  - » Κατά τη σύνδεση καλωδίου HDMI χωρίς σήμα.



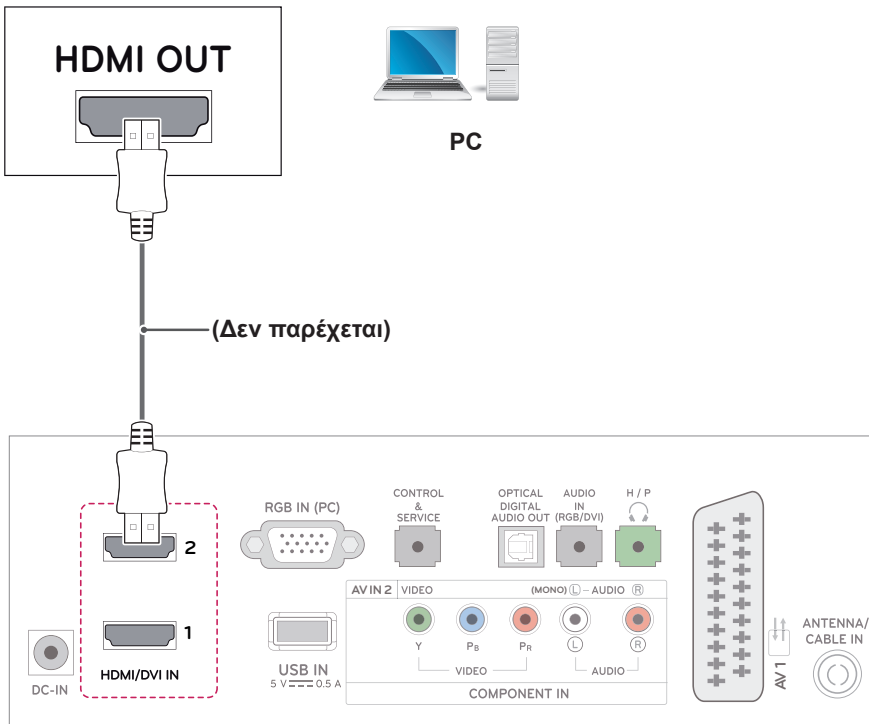
- Εάν επιλέξετε "**Ναι**", το μέγεθος και η ποιότητα της εικόνας βελτιστοποιούνται για τον υπολογιστή σας.
- Εάν επιλέξετε "**Όχι**", το μέγεθος και η ποιότητα της εικόνας βελτιστοποιούνται για τη συσκευή **AV (συσκευή αναπαραγωγής DVD, αποκωδικοποιητής, παιχνιδιομηχανή)**.
- Εάν επιλέξετε "**Να μην εμφανιστεί αυτό το μήνυμα ξανά**", αυτό το μήνυμα δεν θα εμφανιστεί ξανά μέχρι να γίνει επαναφορά των ρυθμίσεων της τηλεόρασης. Μπορείτε να αλλάξετε την επιλεγμένη τιμή πατώντας **ΡΥΘΜΙΣΕΙΣ ΕΙΣΟΔΟΣ s Ετικέτα εισαγωγής**.
- Οι τιμές που ορίζονται για το HDMI1/HDMI2 αποθηκεύονται ανεξάρτητα.

## Σύνδεση HDMI

Μεταδίδει το ψηφιακό σήμα εικόνας και ήχου από τον υπολογιστή στην τηλεόραση. Συνδέστε τον υπολογιστή και την τηλεόραση με το καλώδιο HDMI, όπως φαίνεται στις παρακάτω εικόνες. Θα πρέπει να ορίσετε το "PC" ως ετικέτα εισαγωγής, για να συνδέσετε τον υπολογιστή με την τηλεόραση μέσω HDMI.

### ! ΣΗΜΕΙΩΣΗ

- Χρησιμοποιήστε καλώδιο High Speed HDMI™.
- Τα καλώδια High Speed HDMI™ μπορούν αποδεδειγμένα να μεταφέρουν σήμα HD μέχρι και 1080p (ή και παραπάνω).
- Αν θέλετε να χρησιμοποιήσετε τη λειτουργία HDMI-PC, πρέπει να ρυθμίσετε την ετικέτα εισαγωγής σε λειτουργία PC ή DVI.
- Υποστηριζόμενος ήχος DTV: MPEG, Dolby Digital.
- Υποστηριζόμενη μορφή ήχου HDMI: Dolby Digital, PCM (έως 192 KHz, 32k/44,1k/48k/88k/96k/176k/192k, δεν υποστηρίζεται DTS.)



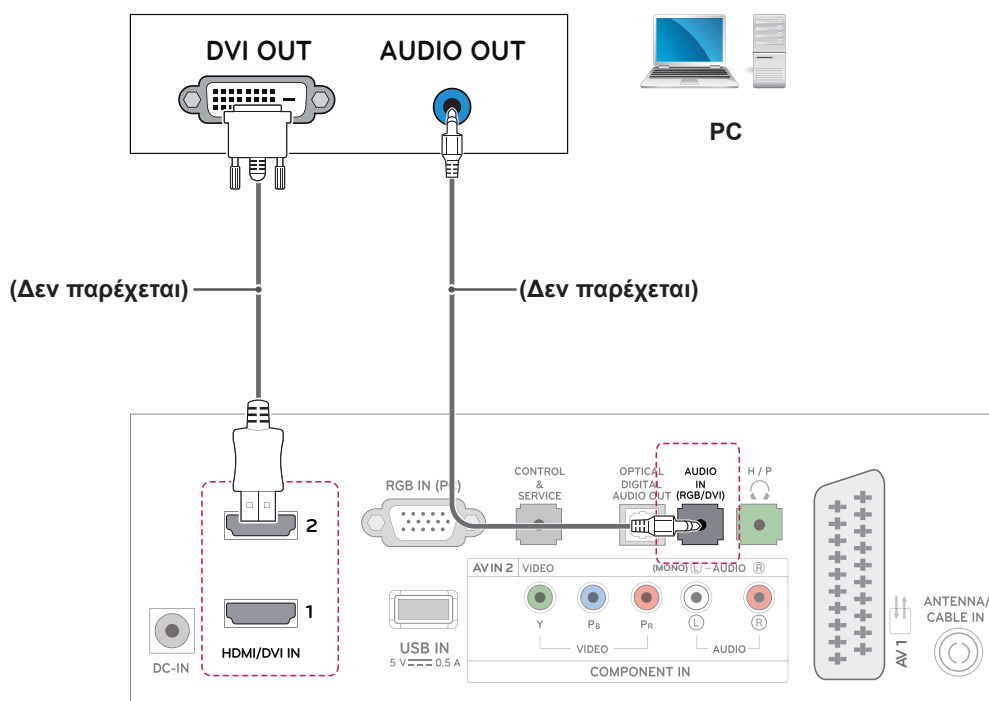
- Για τη σύνδεση επιλέξτε οποιαδήποτε θύρα εισόδου HDMI.
- Δεν έχει σημασία ποια θύρα θα χρησιμοποιήσετε.

## Σύνδεση HDMI σε DVI

Μεταδίδει το ψηφιακό σήμα εικόνας από έναν υπολογιστή στην τηλεόραση. Συνδέστε τον υπολογιστή και την τηλεόραση με το καλώδιο μετατροπής HDMI σε DVI, όπως φαίνεται στις παρακάτω εικόνες. Για τη μετάδοση σήματος ήχου, συνδέστε ένα προαιρετικό καλώδιο ήχου.

### ! ΣΗΜΕΙΩΣΗ

- Αν θέλετε να χρησιμοποιήσετε τη λειτουργία HDMI-PC, θα πρέπει να επιλέξετε τη λειτουργία PC ή DVI ως ετικέτα εισαγωγής.
- Αν δεν χρησιμοποιείτε κάποια προαιρετικά εξωτερικά ηχεία, συνδέστε τον υπολογιστή στην τηλεόραση με το προαιρετικό καλώδιο ήχου.

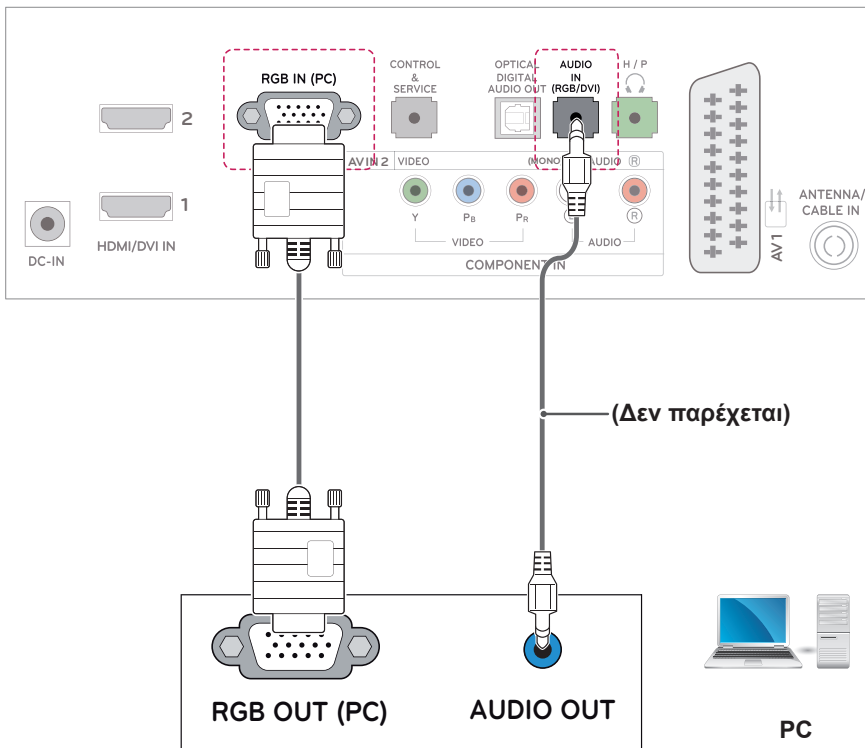


## Σύνδεση RGB

Μεταδίδει το αναλογικό σήμα εικόνας από έναν υπολογιστή στην τηλεόραση. Συνδέστε τον υπολογιστή και την τηλεόραση με το καλώδιο D-sub 15 ακίδων, όπως φαίνεται στις παρακάτω εικόνες. Για τη μετάδοση σήματος ήχου, συνδέστε ένα προαιρετικό καλώδιο ήχου.

### ! ΣΗΜΕΙΩΣΗ

Αν δεν χρησιμοποιείτε κάποια προαιρετικά εξωτερικά ηχεία, συνδέστε τον υπολογιστή στην τηλεόραση με το προαιρετικό καλώδιο ήχου.



# ΤΗΛΕΧΕΙΡΙΣΤΗΡΙΟ

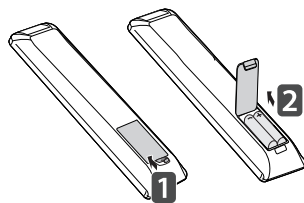
## ΤΗΛΕΟΡΑΣΗ CINEMA 3D DM2382D

Οι περιγραφές σε αυτό το εγχειρίδιο βασίζονται στα κουμπιά του τηλεχειριστηρίου. Διαβάστε προσεκτικά αυτό το εγχειρίδιο και χρησιμοποιήστε σωστά την τηλεόραση. Για να αντικαταστήσετε τις μπαταρίες, ανοίξτε το κάλυμμα των μπαταριών και τοποθετήστε τις νέες μπαταρίες (1,5 V AAA). Οι πόλοι ⊕ και ⊖ πρέπει να ταιριάζουν με τις ενδείξεις στο εσωτερικό της θήκης. Στη συνέχεια, κλείστε το κάλυμμα των μπαταριών. Για να αφαιρέσετε τις μπαταρίες, εκτελέστε τα βήματα τοποθέτησης με την αντίθετη σειρά.

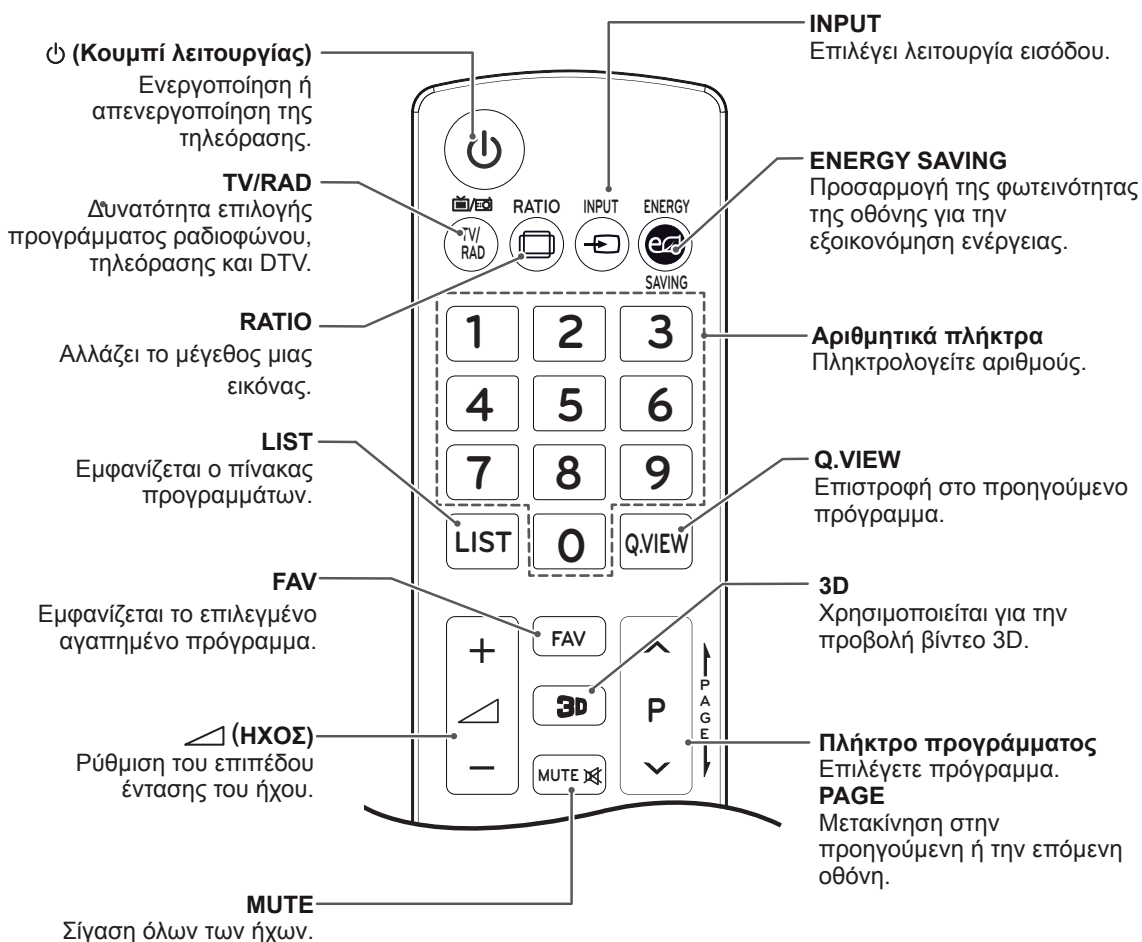


### ΠΡΟΣΟΧΗ

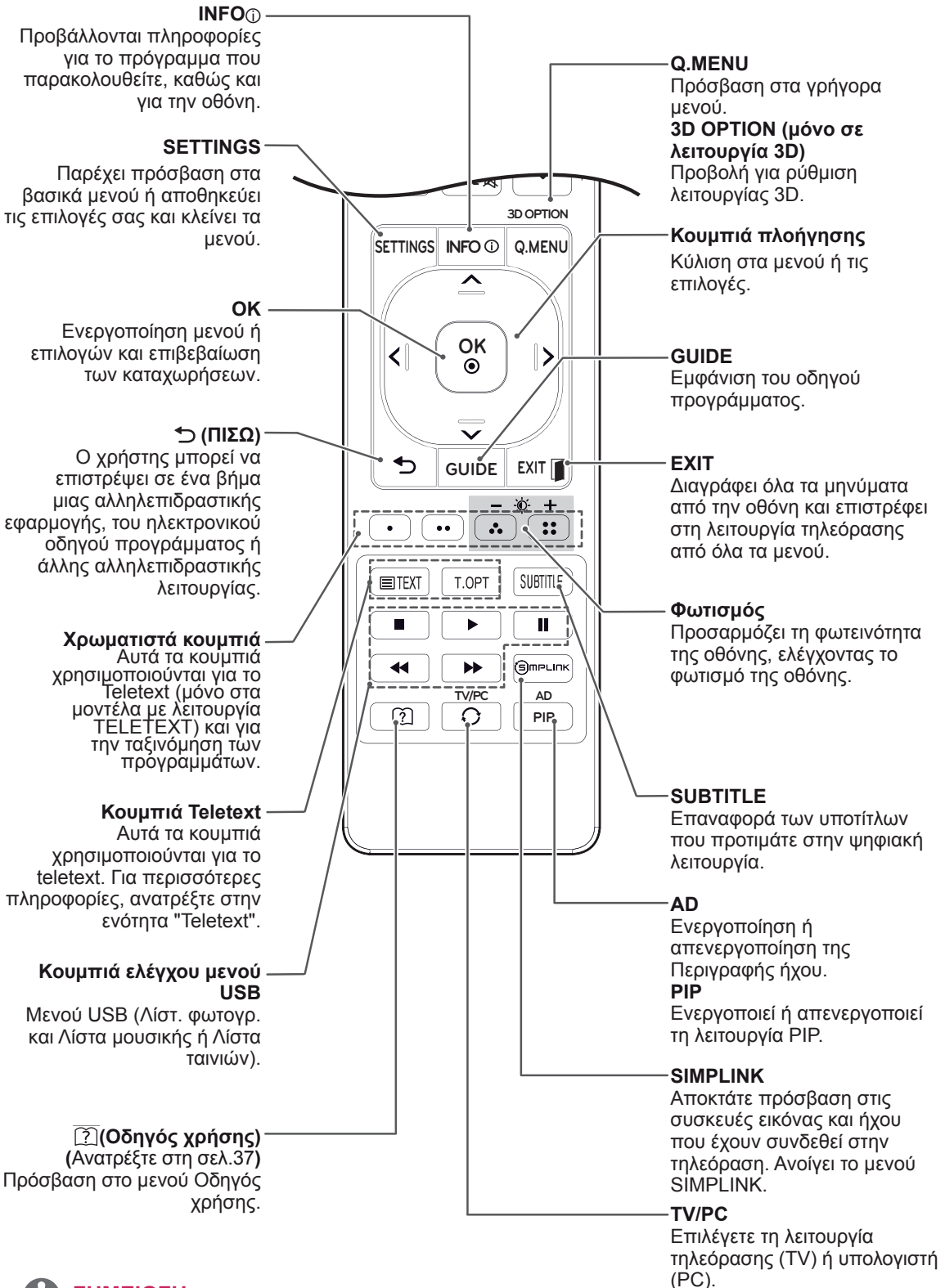
Μην συνδυάζετε παλιές και καινούργιες μπαταρίες, καθώς υπάρχει κίνδυνος βλάβης στο τηλεχειριστήριο.



Φροντίστε να έχετε στραμμένο το τηλεχειριστήριο προς τον αισθητήρα τηλεχειρισμού της τηλεόρασης.







**ΣΗΜΕΙΩΣΗ**

Στο κανάλι MHEG, δεν μπορείτε να ρυθμίσετε το φωτισμό της οθόνης με το κίτρινο ή το μπλε πλήκτρο.

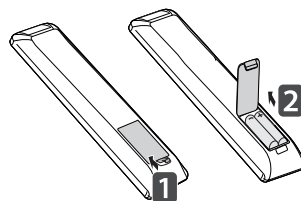
## ΤΗΛΕΟΡΑΣΗ LED LCD M2382D M2482D

Οι περιγραφές σε αυτό το εγχειρίδιο βασίζονται στα κουμπιά του τηλεχειριστηρίου. Διαβάστε προσεκτικά αυτό το εγχειρίδιο και χρησιμοποιήστε σωστά την τηλεόραση. Για να αντικαταστήσετε τις μπαταρίες, ανοίξτε το κάλυμμα των μπαταριών και τοποθετήστε τις νέες μπαταρίες (1,5 V AAA). Οι πόλοι ⊕ και ⊖ πρέπει να ταιριάζουν με τις ενδείξεις στο εσωτερικό της θήκης. Στη συνέχεια, κλείστε το κάλυμμα των μπαταριών. Για να αφαιρέσετε τις μπαταρίες, εκτελέστε τα βήματα τοποθέτησης με την αντίθετη σειρά.



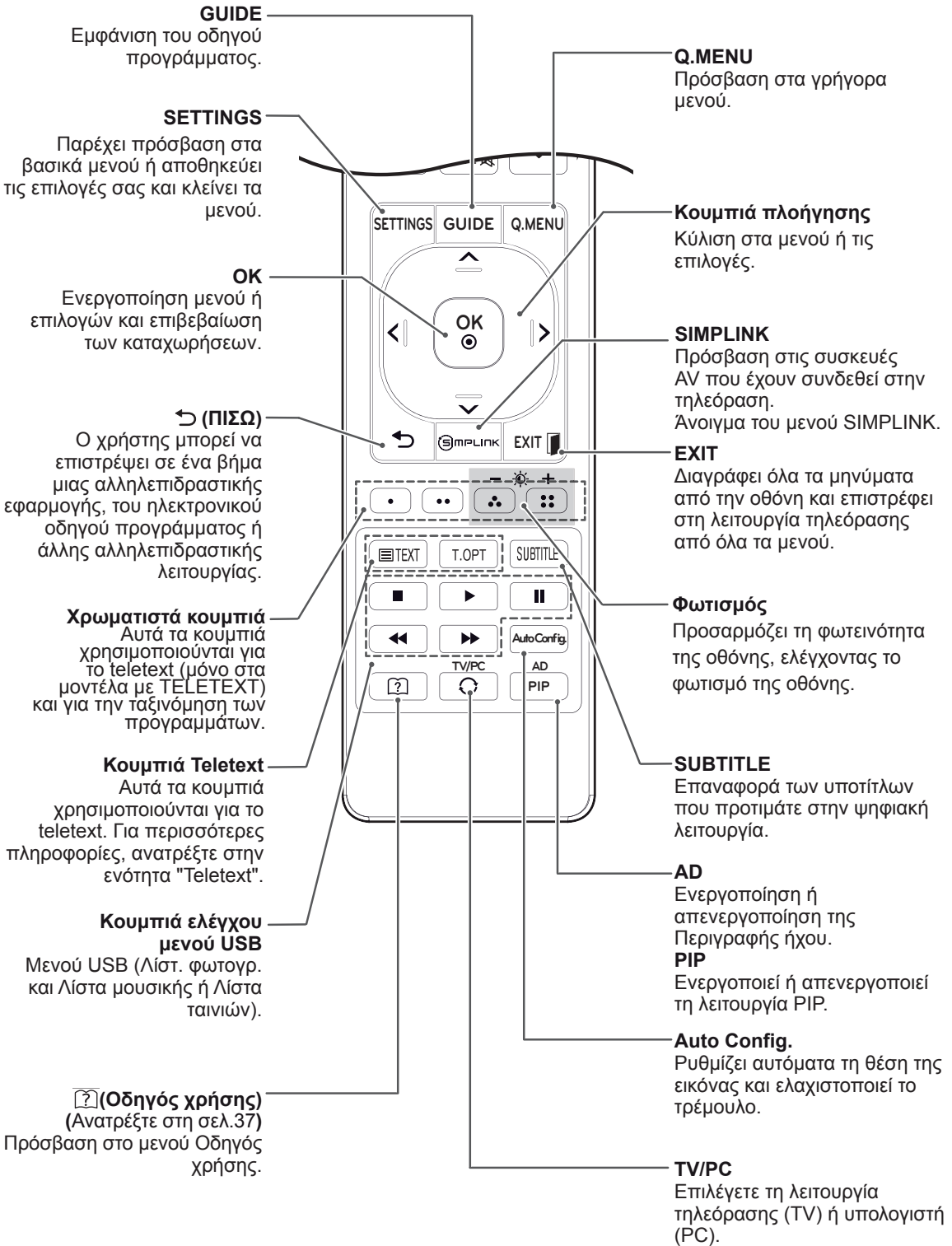
### ΠΡΟΣΟΧΗ

Μην συνδυάζετε παλιές και καινούργιες μπαταρίες, καθώς υπάρχει κίνδυνος βλάβης στο τηλεχειριστήριο.



Φροντίστε να έχετε στραμμένο το τηλεχειριστήριο προς τον αισθητήρα τηλεχειρισμού της τηλεόρασης.





**ΣΗΜΕΙΩΣΗ**

Στο κανάλι MHEG, δεν μπορείτε να ρυθμίσετε το φωτισμό της οθόνης με το κίτρινο ή το μπλε πλήκτρο.

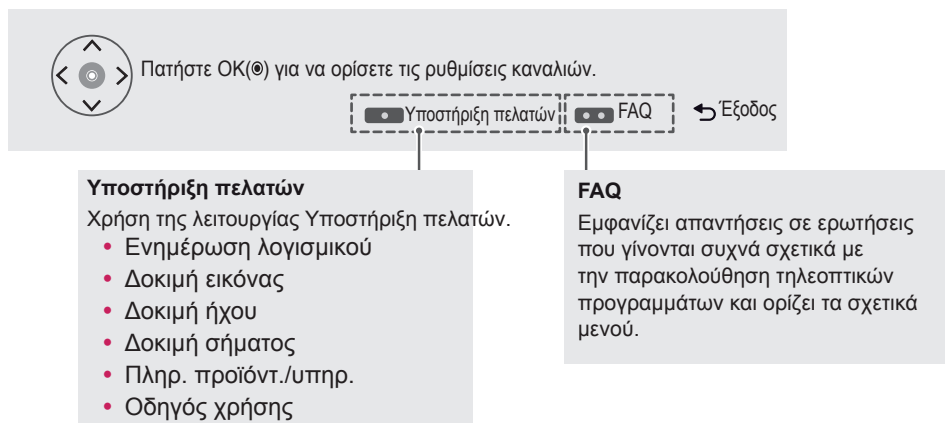
# ΠΡΟΣΑΡΜΟΓΗ ΡΥΘΜΙΣΕΩΝ

## Πρόσβαση στα κύρια μενού

- 1 Πατήστε **SETTINGS** για πρόσβαση στα κύρια μενού.
- 2 Πατήστε τα κουμπιά πλοήγησης, για να μεταβείτε σε ένα από τα παρακάτω μενού και πατήστε **OK**.
- 3 Πατήστε τα κουμπιά πλοήγησης, για να μεταβείτε στη ρύθμιση ή την επιλογή που θέλετε και πατήστε **OK**.
- 4 Στο τέλος, πατήστε **EXIT**. Αν θέλετε να επιστρέψετε στο προηγούμενο μενού, πατήστε **↶(ΠΙΣΩ)**.



- Πατήστε το **ΚΟΚΚΙΝΟ** κουμπί για πρόσβαση στα μενού **Υποστήριξη πελατών**.
- Πατήστε το **ΠΡΑΣΙΝΟ** κουμπί για πρόσβαση στα μενού **FAQ**.



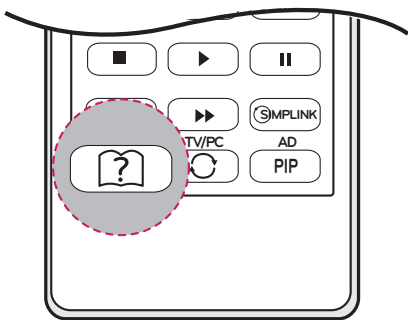
# ΧΡΗΣΗ ΤΟΥ ΟΔΗΓΟΥ ΧΡΗΣΗΣ

## Πρόσβαση στο μενού Οδηγός χρήσης.

### Χρήση του μενού της τηλεόρασης

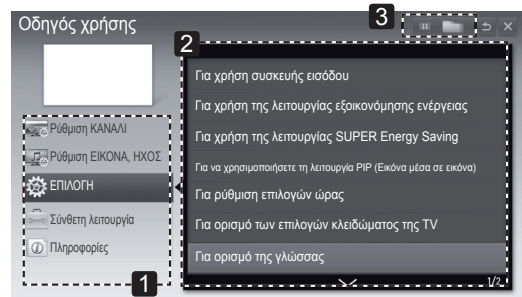
- 1 Πατήστε **SETTINGS** για πρόσβαση στα κύρια μενού.
- 2 Πατήστε το **ΚΟΚΚΙΝΟ** κουμπί για πρόσβαση στα μενού **Υποστήριξη πελατών**.
- 3 Πατήστε το κουμπί πλοήγησης, για να μεταβείτε στον **Οδηγό χρήσης** και πατήστε **OK**.
- 4 Πατήστε τα κουμπιά πλοήγησης, για να μεταβείτε στην επιλογή που θέλετε, και πατήστε **OK**.
- 5 Στο τέλος, πατήστε **EXIT**. Αν θέλετε να επιστρέψετε στο προηγούμενο μενού, πατήστε **↶** (**ΠΙΣΩ**).

### Χρήση του τηλεχειριστηρίου

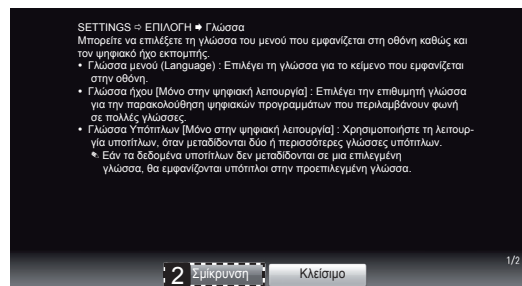
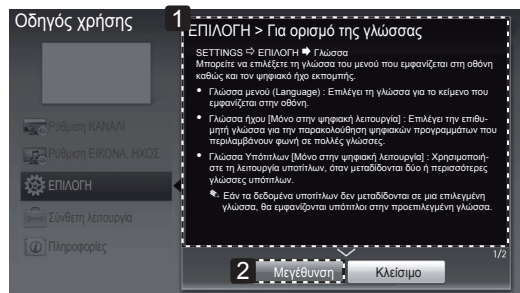


- 1 Πατήστε **[?]** (**ΟΔΗΓΟΣ ΧΡΗΣΗΣ**) για πρόσβαση στα μενού **Οδηγός χρήσης**.
- 2 Πατήστε τα κουμπιά πλοήγησης, για να μεταβείτε στην επιλογή που θέλετε, και πατήστε **OK**.
- 3 Στο τέλος, πατήστε **EXIT**. Αν θέλετε να επιστρέψετε στο προηγούμενο μενού, πατήστε **↶** (**ΠΙΣΩ**).

- Η εικόνα μπορεί να διαφέρει από την τηλεόρασή σας.



- 1 Επιτρέπει την επιλογή της κατηγορίας που θέλετε.
- 2 Επιτρέπει την επιλογή του στοιχείου που θέλετε. Μπορείτε να χρησιμοποιήσετε τα κουμπιά **^/v** για μετακίνηση μεταξύ των σελίδων.
- 3 Επιτρέπει την εμφάνιση της περιγραφής της λειτουργίας που θέλετε από το ευρετήριο.



- 1 Εμφανίζει την περιγραφή του επιλεγμένου μενού. Μπορείτε να χρησιμοποιήσετε τα κουμπιά **^/v** για μετακίνηση μεταξύ των σελίδων.
- 2 Μεγεθύνει ή σμικρύνει την εικόνα στην οθόνη.

# ΑΠΕΙΚΟΝΙΣΗ 3D (ΜΟΝΟ ΣΤΟ ΜΟΝΤΕΛΟ CINEMA 3D)

## Τεχνολογία 3D

Αυτή η τηλεόραση έχει δυνατότητα προβολής σε 3D, είτε μέσω εκπομπής 3D είτε όταν συνδέεται σε συμβατή συσκευή, όπως μια συσκευή αναπαραγωγής Blu-ray 3D. Για την προβολή των εικόνων σε μορφή 3D, ο χρήστης πρέπει να φορά συμβατά γυαλιά 3D.



### ΣΗΜΕΙΩΣΗ

- Αφού ενεργοποιήσετε την τηλεόραση, ίσως χρειαστούν μερικά δευτερόλεπτα για τη βαθμονόμησή της.
- Όταν παρακολουθείτε ψηφιακά τηλεοπτικά προγράμματα σε λειτουργία απεικόνισης 3D, τα σήματα εξόδου της τηλεόρασης δεν μπορούν να μεταδοθούν μέσω του καλωδίου SCART.
- Αν ρυθμίσετε τη λειτουργία 3D σε "Ενεργ/νο" στη διάρκεια μιας προγραμματισμένης εγγραφής ψηφιακού τηλεοπτικού προγράμματος, τα σήματα εξόδου της τηλεόρασης δεν μπορούν να μεταδοθούν μέσω του καλωδίου SCART και η εγγραφή δεν μπορεί να πραγματοποιηθεί.
- Εάν στο μέλλον γίνουν αλλαγές στο πρότυπο εκπομπής 3D TV με αποτέλεσμα να μην υποστηρίζεται από την παρούσα τηλεόραση, ενδέχεται να χρειαστείτε κάποια ξεχωριστή συσκευή, π.χ. αποκωδικοποιητή.

# ΣΥΝΤΗΡΗΣΗ

## Καθαρισμός της τηλεόρασης

Καθαρίζετε τακτικά την τηλεόραση για τη διατήρηση της βέλτιστης απόδοσης και την παράταση της διάρκειας ζωής του προϊόντος.



### ΠΡΟΣΟΧΗ

- Βεβαιωθείτε ότι έχετε απενεργοποιήσει την τηλεόραση και ότι έχετε αποσυνδέσει πρώτα το καλώδιο τροφοδοσίας και όλα τα άλλα καλώδια.
- Όταν δεν χρησιμοποιείτε την τηλεόραση για μεγάλο χρονικό διάστημα, αποσυνδέστε το καλώδιο τροφοδοσίας από την πρίζα, προκειμένου να αποφύγετε ενδεχόμενη ζημιά από κεραυνούς ή από αυξομειώσεις της ηλεκτρικής τάσης.

## Οθόνη και πλαίσιο

Για να απομακρύνετε τη σκόνη, σκουπίστε την επιφάνεια με ένα στεγνό και μαλακό πανί.

Για να απομακρύνετε την έντονη βρομιά, σκουπίστε την επιφάνεια με ένα μαλακό πανί, το οποίο έχετε βρέξει ελαφρώς με καθαρό νερό ή ήπιο καθαριστικό διάλυμα. Στη συνέχεια, σκουπίστε αμέσως την επιφάνεια με ένα καθαρό, στεγνό πανί.



### ΠΡΟΣΟΧΗ

- Μην πιέζετε, τρίβετε ή χτυπάτε την επιφάνεια της οθόνης με τα νύχια σας ή με αιχμηρά αντικείμενα, καθώς ενδέχεται να γρατσουνιστεί η οθόνη ή να παραμορφωθεί η εικόνα.
- Μην χρησιμοποιείτε χημικά όπως κερί, βενζίνη, οινόπνευμα, διαλυτικά, εντομοκτόνα, αποσμητικά σπρέι ή λιπαντικά, καθώς ενδέχεται να καταστρέψουν το φινίρισμα της οθόνης και να αλλοιώσουν τα χρώματα.

## Έπιπλο και βάση

Για να απομακρύνετε τη σκόνη, σκουπίστε το έπιπλο με ένα στεγνό και μαλακό πανί.

Για να απομακρύνετε την έντονη βρομιά, σκουπίστε το έπιπλο με ένα μαλακό πανί το οποίο έχετε βρέξει ελαφρώς με καθαρό νερό ή νερό που περιέχει μικρή ποσότητα ήπιου καθαριστικού.



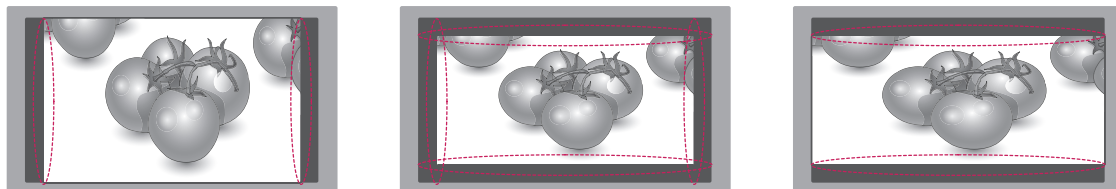
### ΠΡΟΣΟΧΗ

- Μην πεκάζετε υγρά στην επιφάνεια της τηλεόρασης. Αν εισέλθει νερό στο εσωτερικό της τηλεόρασης, ενδέχεται να προκληθεί πυρκαγιά, ηλεκτροπληξία ή δυσλειτουργία.
- Μην χρησιμοποιείτε χημικά, γιατί υπάρχει κίνδυνος φθοράς στην επιφάνεια.

## Καλώδιο τροφοδοσίας

Να απομακρύνετε τακτικά τη συσσωρευμένη σκόνη ή βρομιά από το καλώδιο τροφοδοσίας.

## Καταπολέμηση του φαινομένου "μόνιμης αποτύπωσης εικόνων" στην οθόνη της τηλεόρασής σας



- Αν μια στατική εικόνα εμφανίζεται στην οθόνη της τηλεόρασής σας για μεγάλο χρονικό διάστημα, αποτυπώνεται και προκαλεί μόνιμη παραμόρφωση στην οθόνη. Αυτό το φαινόμενο ονομάζεται "διατήρηση ίχνους εικόνας" (burn-in) και δεν καλύπτεται από την εγγύηση.
- Αν η αναλογία εικόνας της τηλεόρασης έχει ρυθμιστεί σε 4:3 για μεγάλο χρονικό διάστημα, ενδέχεται να αποτυπωθεί μόνιμα κάποια εικόνα στην πανοραμική περιοχή της οθόνης.
- Αποφύγετε την προβολή στατικών εικόνων στην οθόνη της τηλεόρασης για μεγάλο χρονικό διάστημα (2 ή περισσότερες ώρες για τηλεοράσεις LCD), προκειμένου να μην αποτυπωθούν μόνιμα στην οθόνη.



# ΑΝΤΙΜΕΤΩΠΙΣΗ ΠΡΟΒΛΗΜΑΤΩΝ

## Γενικά


Πρόβλημα	Ανάλυση
Δεν είναι δυνατός ο χειρισμός της τηλεόρασης με το τηλεχειριστήριο.	<ul style="list-style-type: none"> <li>• Ελέγξτε τον αισθητήρα τηλεχειρισμού του προϊόντος και προσπαθήστε ξανά.</li> <li>• Ελέγξτε αν υπάρχουν εμπόδια μεταξύ του προϊόντος και του τηλεχειριστηρίου.</li> <li>• Ελέγξτε αν οι μπαταρίες λειτουργούν και αν έχουν τοποθετηθεί σωστά (⊕ στο⊕, ⊖στο⊖).</li> </ul>
Δεν εμφανίζεται εικόνα και δεν ακούγεται ήχος.	<ul style="list-style-type: none"> <li>• Ελέγξτε αν το προϊόν είναι ενεργοποιημένο.</li> <li>• Ελέγξτε αν το καλώδιο τροφοδοσίας είναι συνδεδεμένο στην πρίζα.</li> <li>• Συνδέστε άλλα προϊόντα, για να ελέγξετε αν έχει πρόβλημα η πρίζα.</li> </ul>
Η τηλεόραση απενεργοποιείται ξαφνικά.	<ul style="list-style-type: none"> <li>• Ελέγξτε τις ρυθμίσεις τροφοδοσίας. Ενδέχεται να διακόπηκε η τροφοδοσία.</li> <li>• Ελέγξτε αν έχει ενεργοποιηθεί η αυτόματη αναστολή λειτουργίας στις ρυθμίσεις ώρας.</li> <li>• Αν δεν υπάρχει σήμα ενώ είναι ενεργοποιημένη η τηλεόραση, η τηλεόραση θα απενεργοποιηθεί αυτόματα έπειτα από 15 λεπτά αδράνειας.</li> </ul>

## Χρήση της λειτουργίας 3D

Πρόβλημα	Ανάλυση
Εάν εμφανίζεται ένα μοτίβο δίνης στην οθόνη, όταν απενεργοποιείται η τηλεόραση.	Αυτό προκαλείται από την παρεμβολή του εξωτερικού φωτός στο στρώμα αέρα μεταξύ της επιφάνειας της οθόνης LCD και του φίλτρου 3D. Το μοτίβο είναι σχεδόν άορατο, όταν θα ενεργοποιήσετε και πάλι την οθόνη.
Αν δεν χρησιμοποιείτε τα γυαλιά που παρέχονται μαζί με την τηλεόραση.	Όταν βλέπετε εικόνες 3D σε αυτή την τηλεόραση, είναι πολύ σημαντικό να χρησιμοποιείτε τα γυαλιά που παρέχονται μαζί με την τηλεόραση. Τα γυαλιά έχουν σχεδιαστεί έτσι ώστε να αντισταθμίζουν οπτικά το φίλτρο 3D που είναι επικολημένο στην επιφάνεια της οθόνης της τηλεόρασης. Εάν φοράτε γυαλιά άλλου κατασκευαστή, ίσως να μην βλέπετε σωστά τις εικόνες 3D στην οθόνη της τηλεόρασης.
Αν βλέπετε εικόνες 3D εκτός της βέλτιστης γωνίας ή απόστασης προβολής..	Η βέλτιστη γωνία προβολής για αυτή την τηλεόραση είναι μεταξύ 12° και η βέλτιστη απόσταση θέασης είναι 50 εκ. έως 150 εκ. από την τηλεόραση. Όταν βλέπετε εικόνες 3D εκτός της ιδανικής γωνίας ή απόστασης προβολής, οι εικόνες εμφανίζονται επικαλυπτόμενες ή δεν εμφανίζονται σωστά στη λειτουργία 3D.

### Σημειώσεις για την προβολή εικόνων 3D κατά τη λήψη περιεχομένου 3D από ψηφιακά τηλεοπτικά κανάλια

**\*Η απεικόνιση 3D δεν λειτουργεί με τα αναλογικά τηλεοπτικά κανάλια.**

Πρόβλημα	Ανάλυση
Αν αλλάξετε την προβολή εικόνας από 2D σε 3D με το πλήκτρο 3D του τηλεχειριστηρίου, ενδέχεται να εμφανιστεί επικάλυψη της εικόνας.	<ul style="list-style-type: none"> <li>• Απενεργοποιήστε τη λειτουργία απεικόνισης 3D με το πλήκτρο 3D.</li> <li>• Η λειτουργία απεικόνισης 3D απενεργοποιείται αυτόματα, αν αλλάξετε κανάλι.</li> </ul>
Αν η οθόνη χωριστεί στα δύο (αριστερά/δεξιά ή πάνω/κάτω) όταν αλλάξετε κανάλι 	Το κανάλι αυτό υποστηρίζει τη λειτουργία απεικόνισης 3D. Για να επιλέξετε τον τύπο απεικόνισης 3D της οθόνης, πατήστε το πλήκτρο 3D στο τηλεχειριστήριο.
Εάν πονούν τα μάτια σας ή η οθόνη σας φαίνεται θολή, όταν παρακολουθείτε εικόνες 3D.	Χρησιμοποιήστε είτε την επιλογή Αριστερά/Δεξιά είτε την επιλογή Δεξιά/Αριστερά, την οποία θεωρείτε καλύτερη για την παρακολούθηση εικόνων 3D.

# ΠΡΟΔΙΑΓΡΑΦΕΣ

DM2382D

Οθόνη	Τύπος οθόνης	Οθόνη IPS (τεχνολογίας In-Plane Switching) με διαγώνιο 584,2 mm (23 ιντσών). Μέγεθος ορατής διαγωνίου: 584,2 mm
	Βήμα pixel	0,265 mm (οριζόντια) x 0,265 mm (κάθετα)
Σήμα εικόνας	Μέγιστη ανάλυση	1920 × 1080 @ 60 Hz
	Συνιστώμενη ανάλυση	1920 × 1080 @ 60 Hz
	Οριζόντια συχνότητα	30 kHz έως 83 kHz
	Κατακόρυφη συχνότητα	56 Hz έως 75 Hz
	Τύπος συγχρονισμού	Ξεχωριστός συγχρονισμός, ψηφιακός
Υποδοχή εισόδου		TV, Αναλογική D-Sub, SCART, Είσοδος ήχου από PC, Component, CVBS, HDMI*2, USB
Ισχύς	Ονομαστική τάση	19 V --- 2,0 A
	Κατανάλωση ενέργειας	Σε λειτουργία: 35 W (τυπ.) Εκτός λειτουργίας ≤ 0,5 W
Τροφοδοτικό AC/DC		Κατασκευαστής: LITE-ON, Μοντέλο PA-1650-64 Κατασκευαστής: LG Innotek, Μοντέλο PSAB-L101A
Κλίση	Εύρος κλίσης	-5 έως 20°
Διαστάσεις (πλάτος x βάθος x ύψος) Βάρος	Με τη βάση	
	547 mm x 176,3 mm x 417,2 mm 4,6 κιλά	
	Χωρίς τη βάση	
	547 mm x 59 mm x 336,3 mm 4,0 kg	
Περιβαλλοντικές συνθήκες	Θερμοκρασία λειτουργίας	10°C έως 35°C
	Υγρασία λειτουργίας	20% έως 80%
	Θερμοκρασία αποθήκευσης Υγρασία αποθήκευσης	-10 °C έως 60 °C 5 % έως 90 %

Οι αναφερόμενες προδιαγραφές του προϊόντος ενδέχεται να αλλάξουν χωρίς προειδοποίηση, σε περίπτωση αναβάθμισης των λειτουργιών του προϊόντος.

## M2382D

Οθόνη	Τύπος οθόνης	Οθόνη IPS (τεχνολογίας In-Plane Switching) με διαγώνιο 584,2 mm (23 ιντσών). Μέγεθος ορατής διαγώνιου: 584,2 mm
	Βήμα pixel	0,265 mm (οριζόντια) x 0,265 mm (κάθετα)
Σήμα εικόνας	Μέγιστη ανάλυση	1920 × 1080 @ 60 Hz
	Συνιστώμενη ανάλυση	1920 × 1080 @ 60 Hz
	Οριζόντια συχνότητα	30 kHz έως 83 kHz
	Κατακόρυφη συχνότητα	56 Hz έως 75 Hz
	Τύπος συγχρονισμού	Ξεχωριστός συγχρονισμός, ψηφιακός
Υποδοχή εισόδου		TV, Αναλογική D-Sub, SCART, Είσοδος ήχου από PC, Component, CVBS, HDMI*2, USB
Ισχύς	Ονομαστική τάση	19 V --- 2,0 A
	Κατανάλωση ενέργειας	Σε λειτουργία: 35 W (τυπ.) Εκτός λειτουργίας ≤ 0,5 W
Τροφοδοτικό AC/DC		Κατασκευαστής: LITE-ON, Μοντέλο PA-1650-64 Κατασκευαστής: LG Innotek, Μοντέλο PSAB-L101A
Κλίση	Εύρος κλίσης	-5 έως 20°
Διαστάσεις (πλάτος x βάθος x ύψος) Βάρος	Με τη βάση	
	547 mm x 176,3 mm x 417,2 mm 4,7 kg	
	Χωρίς τη βάση	
	547 mm x 59 mm x 336,3 mm 4,1 kg	
Περιβαλλοντικές συνθήκες	Θερμοκρασία λειτουργίας	10°C έως 35°C
	Υγρασία λειτουργίας	20% έως 80%
	Θερμοκρασία αποθήκευσης Υγρασία αποθήκευσης	-10 °C έως 60 °C 5 % έως 90 %

Οι αναφερόμενες προδιαγραφές του προϊόντος ενδέχεται να αλλάξουν χωρίς προειδοποίηση, σε περίπτωση αναβάθμισης των λειτουργιών του προϊόντος.

M2482D

Οθόνη	Τύπος οθόνης	Οθόνη LED (φωτοδιόδων) LCD (Οθόνη υγρών κρυστάλλων) με διαγώνιο 609,7 mm (24 ιντσών). Μέγεθος ορατής διαγώνιου: 609,7 mm
	Βήμα pixel	0,276 mm (οριζόντια) x 0,276 mm (κάθετα)
Σήμα εικόνας	Μέγιστη ανάλυση	1920 × 1080 @ 60 Hz
	Συνιστώμενη ανάλυση	1920 × 1080 @ 60 Hz
	Οριζόντια συχνότητα	30 kHz έως 83 kHz
	Κατακόρυφη συχνότητα	56 Hz έως 75 Hz
	Τύπος συγχρονισμού	Ξεχωριστός συγχρονισμός, ψηφιακός
Υποδοχή εισόδου		TV, Αναλογική D-Sub, SCART, Είσοδος ήχου από PC, Component, CVBS, HDMI*2, USB
Ισχύς	Ονομαστική τάση	19 V --- 2,0 A
	Κατανάλωση ενέργειας	Σε λειτουργία: 30 W (τυπ.) Εκτός λειτουργίας ≤ 0,5 W
Τροφοδοτικό AC/DC		Κατασκευαστής: LITE-ON, Μοντέλο PA-1650-64 Κατασκευαστής: LG Innotek, Μοντέλο PSAB-L101A
Κλίση	Εύρος κλίσης	-5 έως 20°
Διαστάσεις (πλάτος x βάθος x ύψος) Βάρος	Με τη βάση	569,2 mm x 176,3 mm x 429,3 mm 4,2 kg
	Χωρίς τη βάση	569,2 mm x 59,5 mm x 348,85 mm 3,6 kg
Περιβαλλοντικές συνθήκες	Θερμοκρασία λειτουργίας	10°C έως 35°C
	Υγρασία λειτουργίας	20% έως 80%
	Θερμοκρασία αποθήκευσης Υγρασία αποθήκευσης	-10 °C έως 60 °C 5 % έως 90 %

Οι αναφερόμενες προδιαγραφές του προϊόντος ενδέχεται να αλλάξουν χωρίς προειδοποίηση, σε περίπτωση αναβάθμισης των λειτουργιών του προϊόντος.

Υποστηριζόμενη λειτουργία RGB (PC) / HDMI (PC)

Ανάλυση	Οριζόντια συχνότητα (kHz)	Κατακόρυφη συχνότητα (Hz)
720 x 400	31,468	70,080
640 x 480	31,469	59,940
640 x 480	37,500	75,000
800 x 600	37,879	60,317
800 x 600	46,875	75,000
1024 x 768	48,363	60,004
1024 x 768	60,023	75,029
1152 x 864	67,500	75,000
1280 x 720	45,000	60,000
1280 x 800	49,702	59,810
1280 x 1024	63,981	60,020
1280 x 1024	79,976	75,025
1400 x 1050	65,317	59,978
1440 x 900	55,935	59,887
1600 x 900	60,000	60,000
1680 x 1050	64,674	59,883
1680 x 1050	65,290	59,954
1920 x 1080	67,500	60,000

Υποστηριζόμενη λειτουργία Component

Ανάλυση	Οριζόντια συχνότητα (kHz)	Κατακόρυφη συχνότητα (Hz)
720 x 480	15,730	59,940
720 x 480	15,750	60,000
720 x 576	15,625	50,000
720 x 480	31,470	59,940
720 x 480	31,500	60,000
720 x 576	31,250	50,000
1280 x 720	44,960	59,940
1280 x 720	45,000	60,000
1280 x 720	37,500	50,000
1920 x 1080	33,720	59,940
1920 x 1080	33,750	60,000
1920 x 1080	28,125	50,000
1920 x 1080	56,250	50,000
1920 x 1080	67,432	59,940
1920 x 1080	67,500	60,000

Υποστηριζόμενη λειτουργία HDMI (DTV)

Ανάλυση	Οριζόντια συχνότητα (kHz)	Κατακόρυφη συχνότητα (Hz)
720 x 480	31,469 31,500	59,940 60,000
720 x 576	31,250	50,000
1280 x 720	37,500	50,000
1280 x 720	44,960 45,000	59,940 60,000
1920 x 1080	33,720 33,750	59,940 60,000
1920 x 1080	28,125	50,000
1920 x 1080	27,000	24,000
1920 x 1080	33,750	30,000
1920 x 1080	56,250	50,000
1920 x 1080	67,430 67,500	59,940 60,000

Πληροφορίες σύνδεσης θύρας Component

Θύρες Component στην τηλεόραση	Y	P <sub>B</sub>	P <sub>R</sub>
Θύρες εξόδου εικόνας στη συσκευή αναπαραγωγής DVD	Y	P <sub>B</sub>	P <sub>R</sub>
	Y	B-Y	R-Y
	Y	C <sub>b</sub>	C <sub>r</sub>
	Y	P <sub>b</sub>	P <sub>r</sub>

**ΣΗΜΕΙΩΣΗ**

- Μην αφήνετε μια στατική εικόνα στην οθόνη για παρατεταμένο χρονικό διάστημα. Η στατική εικόνα μπορεί να αποτυπωθεί μόνιμα στην οθόνη. Όταν μπορείτε, χρησιμοποιήστε την προφύλαξη οθόνης.
- Στη λειτουργία υπολογιστή, ενδέχεται να υπάρχει θόρυβος λόγω της ανάλυσης, του κάθετου πλέγματος, της αντίθεσης ή της φωτεινότητας. Αλλάξτε την ανάλυση στη λειτουργία του υπολογιστή ή αλλάξτε το ρυθμό ανανέωσης δίνοντας άλλη τιμή. Εναλλακτικά, ρυθμίστε τη φωτεινότητα και την αντίθεση από το μενού, μέχρι να γίνει ευκρινής η εικόνα. Αν ο ρυθμός ανανέωσης της κάρτας γραφικών του υπολογιστή δεν μπορεί να αλλάξει, αλλάξτε την κάρτα γραφικών ή συμβουλευτείτε τον κατασκευαστή της.
- Η κυματομορφή εισόδου συγχρονισμού για τις οριζόντιες και τις κατακόρυφες συχνότητες είναι διαφορετική.
- Συνδέστε το καλώδιο σήματος από τη θύρα εξόδου τηλεοπτικού σήματος του υπολογιστή στη θύρα RGB (PC) της τηλεόρασης ή το καλώδιο σήματος από τη θύρα εξόδου HDMI του υπολογιστή στη θύρα HDMI/DVI IN της τηλεόρασης.
- Συνδέστε το καλώδιο ήχου από τον υπολογιστή στην είσοδο ήχου της τηλεόρασης. (Τα καλώδια ήχου δεν παρέχονται με την τηλεόραση).
- Αν χρησιμοποιείτε κάρτα ήχου, ρυθμίστε κατάλληλα τον ήχο του υπολογιστή.
- Εάν η κάρτα γραφικών του ηλεκτρονικού υπολογιστή δεν εκπέμπει αναλογικά και ψηφιακά σήματα RGB ταυτόχρονα, συνδέστε μόνο το RGB ή μόνο το HDMI/DVI IN, για να εμφανιστεί το σήμα του ηλεκτρονικού υπολογιστή στην τηλεόραση.
- Εάν η κάρτα γραφικών του ηλεκτρονικού υπολογιστή δεν εκπέμπει αναλογικά και ψηφιακά σήματα RGB ταυτόχρονα, ρυθμίστε την τηλεόραση είτε σε RGB είτε σε HDMI. (Η άλλη κατάσταση λειτουργίας είναι η ρύθμιση για Τοποθέτηση και άμεση λειτουργία (Plug and Play) από την τηλεόραση).
- Αν χρησιμοποιείτε καλώδιο HDMI σε DVI, η λειτουργία DOS ίσως να μην λειτουργεί, ανάλογα με την κάρτα γραφικών που έχετε.
- Αν το καλώδιο RGB-PC που χρησιμοποιείτε είναι υπερβολικά μακρύ, μπορεί να δημιουργηθεί παρεμβολή με την οθόνη. Συνιστάται η χρήση καλωδίου με μήκος μικρότερο από 5m. Έτσι θα απολαμβάνετε άριστη ποιότητα εικόνας.

Υποστηρίζεται η μορφή σήματος εισόδου βίντεο 3D. (Μόνο στην τηλεόραση CINEMA 3D)

	Σήμα	Ανάλυση	Οριζόντια συχνότητα (kHz)	Κατακόρυφη συχνότητα (Hz)	Μορφή βίντεο 3D με δυνατότητα αναπαραγωγής		
HDMI	720p	1280 x 720	89,9 90	59,94 60	Frame Packing (Συσσώρευση καρέ)		
			45	60	Κάθετη στοίχιση καρέ (μισό), Οριζόντια στοίχιση καρέ		
	1080i	1920 x 1080	33,7	60	Κάθετη στοίχιση καρέ (μισό), Οριζόντια στοίχιση καρέ		
			1080p	1920 x 1080	53,95 54	23,98 24	Frame Packing (Συσσώρευση καρέ)
					67,5	60	Κάθετη στοίχιση καρέ, Οριζόντια στοίχιση καρέ, Αλληλουχία μονού καρέ
					27	24	Κάθετη στοίχιση καρέ (μισό), Οριζόντια στοίχιση καρέ
33,7	30	Κάθετη στοίχιση καρέ (μισό), Οριζόντια στοίχιση καρέ					
RGB	1080p	1920 x 1080	67,5	60	Κάθετη στοίχιση καρέ, Οριζόντια στοίχιση καρέ		
USB	1080p	1920 x 1080	33,75	30	Κάθετη στοίχιση καρέ, Οριζόντια στοίχιση καρέ, MPO (Φωτογραφία)		
	Σήμα				Μορφή βίντεο 3D με δυνατότητα αναπαραγωγής		
DTV	720p, 1080i				Κάθετη στοίχιση καρέ, Οριζόντια στοίχιση καρέ		



### ΣΗΜΕΙΩΣΗ

- Εάν λαμβάνεται σήμα εισόδου HDMI σε μορφή HDMI 3D, οι εικόνες μετατρέπονται αυτόματα σε 3D.
- Η λειτουργία 2D → 3D διατίθεται για την παρακολούθηση όλων των τύπων σημάτων.
- Εάν επιλέξετε τη λειτουργία 2D → 3D, περικόπτεται το δεξί και το αριστερό άκρο της εικόνας που προβάλλεται στην οθόνη.
- Εάν επιλέξετε HDMI 3D, η λειτουργία 3D ενεργοποιείται αυτόματα και αυτό μπορεί να προκαλέσει καθυστέρηση της ενεργοποίησης της τηλεόρασης.
- Σε ορισμένα αρχεία με περιεχόμενο 3D, εάν γίνει μετατροπή από 3D σε 2D, ενδέχεται να περικοπεί το δεξί και το αριστερό άκρο της εικόνας που προβάλλεται στην οθόνη.

# ΚΩΔΙΚΟΣ ΥΠΕΡΥΘΡΩΝ (ΙΣΧΥΕΙ ΜΟΝΟ ΓΙΑ ΤΟ ΜΟΝΤΕΛΟ B2B ΠΟΥ ΧΡΗΣΙΜΟΠΟΙΕΙΤΑΙ ΣΕ ΧΩΡΟΥΣ ΟΠΩΣ ΤΑ ΞΕΝΟΔΟΧΕΙΑ)

- Αυτή η λειτουργία δεν είναι διαθέσιμη σε όλα τα μοντέλα.

Κώδικας (Δεκαεξαδικός)	Λειτουργία	ΣΗΜΕΙΩΣΗ
08	⏻(Κουμπί λειτουργίας)	ΚΟΥΜΠΙ ΤΗΛΕΧΕΙΡΙΣΤΗΡΙΟΥ (ΕΝΕΡΓΟΠΟΙΗΣΗ/ ΑΠΕΝΕΡΓΟΠΟΙΗΣΗ)
95	Energy Saving (εϖ)	ΚΟΥΜΠΙ ΤΗΛΕΧΕΙΡΙΣΤΗΡΙΟΥ
79	Ratio	ΚΟΥΜΠΙ ΤΗΛΕΧΕΙΡΙΣΤΗΡΙΟΥ
0B	Input	ΚΟΥΜΠΙ ΤΗΛΕΧΕΙΡΙΣΤΗΡΙΟΥ
F0	TV/RAD	ΚΟΥΜΠΙ ΤΗΛΕΧΕΙΡΙΣΤΗΡΙΟΥ
10 έως 19	Αριθμητικά πλήκτρα 0 έως 9	ΚΟΥΜΠΙ ΤΗΛΕΧΕΙΡΙΣΤΗΡΙΟΥ
53	LIST	ΚΟΥΜΠΙ ΤΗΛΕΧΕΙΡΙΣΤΗΡΙΟΥ
1A	Q.VIEW	ΚΟΥΜΠΙ ΤΗΛΕΧΕΙΡΙΣΤΗΡΙΟΥ
02	⏏ (+)	ΚΟΥΜΠΙ ΤΗΛΕΧΕΙΡΙΣΤΗΡΙΟΥ
03	⏏ (-)	ΚΟΥΜΠΙ ΤΗΛΕΧΕΙΡΙΣΤΗΡΙΟΥ
00	P (^)	ΚΟΥΜΠΙ ΤΗΛΕΧΕΙΡΙΣΤΗΡΙΟΥ
01	P (v)	ΚΟΥΜΠΙ ΤΗΛΕΧΕΙΡΙΣΤΗΡΙΟΥ
1E	FAV	ΚΟΥΜΠΙ ΤΗΛΕΧΕΙΡΙΣΤΗΡΙΟΥ
AA	INFO	ΚΟΥΜΠΙ ΤΗΛΕΧΕΙΡΙΣΤΗΡΙΟΥ
09	Mute	ΚΟΥΜΠΙ ΤΗΛΕΧΕΙΡΙΣΤΗΡΙΟΥ
43	Menu	ΚΟΥΜΠΙ ΤΗΛΕΧΕΙΡΙΣΤΗΡΙΟΥ
A9	Guide	ΚΟΥΜΠΙ ΤΗΛΕΧΕΙΡΙΣΤΗΡΙΟΥ
7E	Simplink (μόνο στην είσοδο LM1)	ΚΟΥΜΠΙ ΤΗΛΕΧΕΙΡΙΣΤΗΡΙΟΥ
45	Q.MENU	ΚΟΥΜΠΙ ΤΗΛΕΧΕΙΡΙΣΤΗΡΙΟΥ
44	OK(⊙)	ΚΟΥΜΠΙ ΤΗΛΕΧΕΙΡΙΣΤΗΡΙΟΥ
28	ΠΙΣΩ	ΚΟΥΜΠΙ ΤΗΛΕΧΕΙΡΙΣΤΗΡΙΟΥ
5B	EXIT	ΚΟΥΜΠΙ ΤΗΛΕΧΕΙΡΙΣΤΗΡΙΟΥ
72	Κόκκινο	ΚΟΥΜΠΙ ΤΗΛΕΧΕΙΡΙΣΤΗΡΙΟΥ
71	Πράσινο	ΚΟΥΜΠΙ ΤΗΛΕΧΕΙΡΙΣΤΗΡΙΟΥ
63	Κίτρινο (Φωτεινότητα -)	ΚΟΥΜΠΙ ΤΗΛΕΧΕΙΡΙΣΤΗΡΙΟΥ
61	Μπλε (ΕΠΙΛΟΓΗ L/R, Φωτεινότητα +)	ΚΟΥΜΠΙ ΤΗΛΕΧΕΙΡΙΣΤΗΡΙΟΥ
20	Text	ΚΟΥΜΠΙ ΤΗΛΕΧΕΙΡΙΣΤΗΡΙΟΥ
B1	■	ΚΟΥΜΠΙ ΤΗΛΕΧΕΙΡΙΣΤΗΡΙΟΥ
B0	▶	ΚΟΥΜΠΙ ΤΗΛΕΧΕΙΡΙΣΤΗΡΙΟΥ
BA		ΚΟΥΜΠΙ ΤΗΛΕΧΕΙΡΙΣΤΗΡΙΟΥ
8F	◀	ΚΟΥΜΠΙ ΤΗΛΕΧΕΙΡΙΣΤΗΡΙΟΥ
8E	▶	ΚΟΥΜΠΙ ΤΗΛΕΧΕΙΡΙΣΤΗΡΙΟΥ
60	PIP (AD)	ΚΟΥΜΠΙ ΤΗΛΕΧΕΙΡΙΣΤΗΡΙΟΥ
99	AutoConfig	ΚΟΥΜΠΙ ΤΗΛΕΧΕΙΡΙΣΤΗΡΙΟΥ
39	Subtitle	ΚΟΥΜΠΙ ΤΗΛΕΧΕΙΡΙΣΤΗΡΙΟΥ
21	T.OPT	ΚΟΥΜΠΙ ΤΗΛΕΧΕΙΡΙΣΤΗΡΙΟΥ
50	TV/PC	ΚΟΥΜΠΙ ΤΗΛΕΧΕΙΡΙΣΤΗΡΙΟΥ
40	Πάνω (^)	ΚΟΥΜΠΙ ΤΗΛΕΧΕΙΡΙΣΤΗΡΙΟΥ
41	Κάτω (v)	ΚΟΥΜΠΙ ΤΗΛΕΧΕΙΡΙΣΤΗΡΙΟΥ
07	Αριστερά (<)	ΚΟΥΜΠΙ ΤΗΛΕΧΕΙΡΙΣΤΗΡΙΟΥ
06	Δεξιά (>)	ΚΟΥΜΠΙ ΤΗΛΕΧΕΙΡΙΣΤΗΡΙΟΥ



**Μόνο στο μοντέλο 3D**

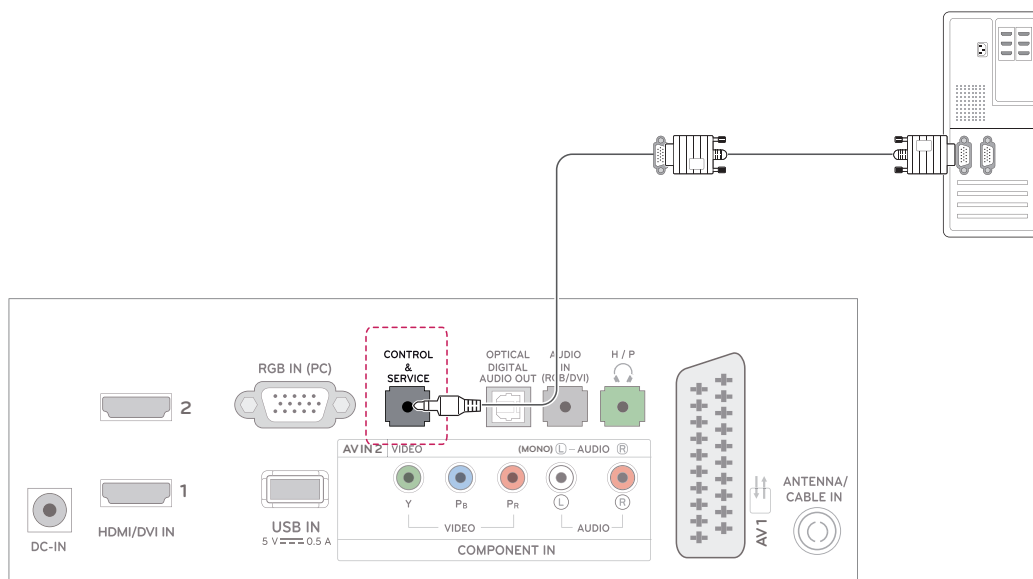
Κώδικας (Δεκαεξαδικός)	Λειτουργία	ΣΗΜΕΙΩΣΗ
DC	3D	ΚΟΥΜΠΙ ΤΗΛΕΧΕΙΡΙΣΤΗΡΙΟΥ
45	Q.MENU (ΡΥΘΜΙΣΗ 3D)	ΚΟΥΜΠΙ ΤΗΛΕΧΕΙΡΙΣΤΗΡΙΟΥ

# ΡΥΘΜΙΣΗ ΕΞΩΤΕΡΙΚΗΣ ΣΥΣΚΕΥΗΣ ΕΛΕΓΧΟΥ (ΙΣΧΥΕΙ ΜΟΝΟ ΓΙΑ ΤΟ ΜΟΝΤΕΛΟ B2B ΠΟΥ ΧΡΗΣΙΜΟΠΟΙΕΙΤΑΙ ΣΕ ΧΩΡΟΥΣ ΟΠΩΣ ΤΑ ΞΕΝΟΔΟΧΕΙΑ)

## Ρύθμιση RS-232C

Συνδέστε στην υποδοχή RS-232C (σειριακή θύρα) μια εξωτερική μονάδα ελέγχου (π.χ. υπολογιστή ή οπτικοακουστικό σύστημα ελέγχου), για να ελέγχετε εξωτερικά τις λειτουργίες του προϊόντος.

Συνδέστε τη σειριακή θύρα της μονάδας ελέγχου με την υποδοχή Control & Service στην πίσω πλευρά του προϊόντος.

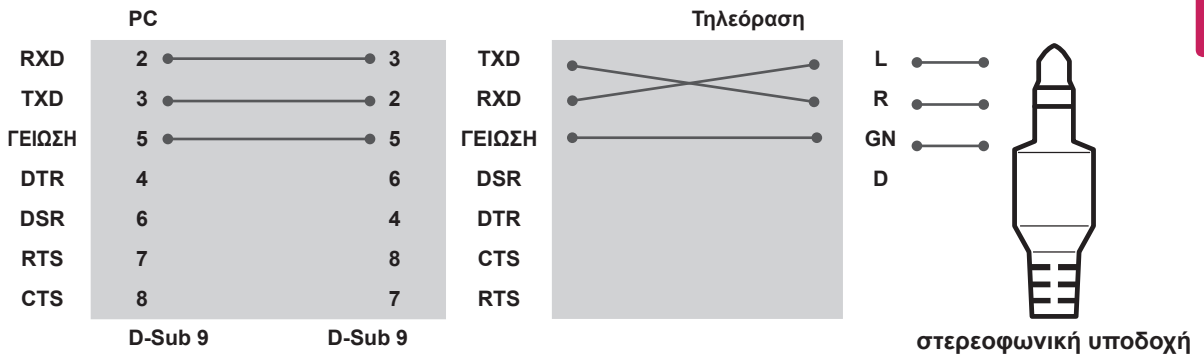


### ! ΣΗΜΕΙΩΣΗ

Η θύρα RS-232C της μονάδας προορίζεται για λογισμικό και υλικό έλεγχο RS-232C άλλων κατασκευαστών. Οι παρακάτω οδηγίες σας βοηθούν να χρησιμοποιήσετε το λογισμικό προγραμματισμού ή να δοκιμάσετε τις λειτουργίες με λογισμικό telenet. Πρέπει να υπάρχει μετατροπέας για τη σύνδεση της θύρας RS-232C και της στερεοφωνικής υποδοχής για τον εξωτερικό έλεγχο. Τα καλώδια σύνδεσης RS-232C και ο μετατροπέας για τη σύνδεση της θύρας RS-232C και της στερεοφωνικής υποδοχής δεν παρέχονται μαζί με το προϊόν.

## Διαμορφώσεις RS-232C

Διαμορφώσεις 3 καλωδίων (διαφέρουν από τα βασικά)



### Set ID

Αριθμός αναγνωριστικού της συσκευής. Ανατρέξτε στην ενότητα "**Αντιστοίχιση πραγματικών δεδομένων**" στη Ανατρέξτε στη σελ.57

- 1 Πατήστε **SETTINGS** για πρόσβαση στα κύρια μενού.
- 2 Πατήστε τα κουμπιά πλοήγησης για να μεταβείτε στο στοιχείο **ΕΠΙΛΟΓΗ** και πατήστε **OK**.
- 3 Πατήστε τα κουμπιά πλοήγησης για να μεταβείτε στο στοιχείο **Set ID** και πατήστε **OK**.
- 4 Με κύλιση αριστερά ή δεξιά στις ενδείξεις, επιλέξτε αριθμό αναγνωριστικού και πατήστε **Κλείσιμο**. Το εύρος ρύθμισης είναι μεταξύ 1 και 99.
- 5 Στο τέλος, πατήστε **EXIT**.  
Αν θέλετε να επιστρέψετε στο προηγούμενο μενού, πατήστε **ΠΙΣΩ**.

## Παράμετροι επικοινωνίας

- Ταχύτητα baud: 9600 bps (UART)
- Μήκος δεδομένων: 8 bit
- Ισοτιμία: Καμία
- Bit διακοπής: 1 bit
- Κώδικας επικοινωνίας: κώδικας ASCII
- Χρησιμοποιήστε διασταυρωμένο καλώδιο (reverse).

## Λίστα αναφοράς εντολών

	ΕΝΤΟΛΗ1	ΕΝΤΟΛΗ2	ΔΕΔΟΜΕΝΑ (Δεκαεξαδικά)
01. Ισχύς	k	a	00 έως 01
02. Αναλογία οθόνης	x	c	Ανατρέξτε στη σελ.54
03. Σίγαση ήχου οθόνης	k	d	00 έως 01
04. Σίγαση ήχου	k	e	00 έως 01
05. Έλεγχος έντασης ήχου	k	f	00 έως 64
06. Αντίθεση	k	g	00 έως 64
07. Φωτεινότητα	k	h	00 έως 64
08. Χρώμα	k	i	00 έως 64
09. Χρωματικός τόνος	k	j	00 έως 64
10. Οξύτητα	k	k	00 έως 64
11. Επιλογή OSD	k	l	00 έως 01
12. Κατάσταση κλειδώματος τηλεχειριστηρίου	k	m	00 έως 01
13. Πρίμα	k	r	00 έως 64
14. Μπάσα	k	s	00 έως 64
15. Ισοροπία	k	t	00 έως 64
16. Θερμοκρασία χρώματος	x	u	00 έως 64
17. Εξοικονόμηση ενέργειας	j	q	00 έως 05
18. Αυτόματη ρύθμιση	j	u	01
19. Εντολή συντονισμού	m	a	Ανατρέξτε στη σελ.56
20. Προσθήκη/Παράλειψη προγράμματος	m	b	00 έως 01
21. Πλήκτρο	m	c	Κωδικός πλήκτρου
22. Φωτισμός	m	g	00 έως 64
23. Επιλογή εισόδου (βασική)	x	b	Ανατρέξτε στη σελ.57
24. 3D	x	t	Ανατρέξτε στη σελ.58
25. Εκτεταμένη 3D	x	v	Ανατρέξτε στη σελ.58

- Σημείωση: Στις λειτουργίες USB (π.χ. DivX ή EMF), καμία εντολή δεν εκτελείται, καθώς θεωρούνται όλες NG (ακατάλληλες). Εξαιρούνται οι εντολές λειτουργίας (ka) και πλήκτρων (mc).

## Πρωτόκολλο μετάδοσης/λήψης

### Μετάδοση

**[Command1][Command2][ ][Set ID][ ][Data][Cr]**

[Command 1]: Πρώτη εντολή ελέγχου της τηλεόρασης.(j, k, m ή x)

[Command 2]: Δεύτερη εντολή ελέγχου της τηλεόρασης.

[Set ID]: Μπορείτε να ρυθμίσετε το αναγνωριστικό, ώστε να επιλέγεται ο αριθμός αναγνωριστικού της τηλεόρασης που επιθυμείτε στο μενού επιλογών. Το εύρος ρύθμισης είναι μεταξύ 1 και 99. Όταν ορίζετε την τιμή "0" για το αναγνωριστικό συσκευής, ελέγχονται όλες οι συνδεδεμένες συσκευές. Το αναγνωριστικό συσκευής εμφανίζεται ως δεκαδικός αριθμός (1 έως 99) στο μενού και ως δεκαεξαδικός (0x0 έως 0x63) στο πρωτόκολλο μετάδοσης/λήψης.

\* [DATA]: Για τη μετάδοση των δεδομένων της εντολής.

Για να αναγνωστεί η κατάσταση της εντολής, μεταδώστε δεδομένα "FF".

\* [Cr]: Χαρακτήρας επαναφοράς

Κώδικας ASCII "0 x 0D"

\* [ ]: Κώδικας ASCII "κενό (0 x 20)"

### Επιβεβαίωση

**[Command2][ ][Set ID][ ][OK][Data][x]**

Όταν η συσκευή λαμβάνει κανονικά δεδομένα, εκπέμπει ένα μήνυμα ACK (αναφορά λήψης) με βάση αυτήν τη μορφή. Εκείνη τη στιγμή, αν τα δεδομένα βρίσκονται σε λειτουργία ανάγνωσης, η συσκευή εμφανίζει την τρέχουσα κατάστασή τους. Αν τα δεδομένα βρίσκονται σε λειτουργία εγγραφής, η συσκευή εμφανίζει τα δεδομένα του υπολογιστή.

### Αναφορά σφάλματος

**[Command2][ ][Set ID][ ][NG][Data][x]**

\* Όταν η συσκευή δεν λαμβάνει κανονικά δεδομένα από ανενεργές λειτουργίες ή υπάρχουν σφάλματα επικοινωνίας, εκπέμπει ένα μήνυμα ACK (αναφορά λήψης) με βάση αυτή τη μορφή. Δεδομένα 00:

Λανθασμένος κωδικός

**01. Ισχύς (Εντολή: k a)**

Για έλεγχο της ενεργοποίησης/απενεργοποίησης της συσκευής.

**Μετάδοση**

[k][a][ ][Set ID][ ][Data][Cr]

Δεδομένα 00: Απενεργοποίηση

Δεδομένα 01: Ενεργοποίηση

**Acknowledgement**

[a][ ][Set ID][ ][OK/NG][Data][x]

Για εμφάνιση της κατάστασης ενεργοποίησης ή απενεργοποίησης της συσκευής.

**Μετάδοση**

[k][a][ ][Set ID][ ][FF][Cr]

**Acknowledgement**

[a][ ][Set ID][ ][OK/NG][Data][x]

\*Με τον ίδιο τρόπο, αν οι άλλες λειτουργίες εκπέμπουν δεδομένα "0xFF" με βάση αυτήν τη μορφή, τα δεδομένα της αναφοράς λήψης δείχνουν την κατάσταση κάθε λειτουργίας.

\* Τα μηνύματα OK Ack. (επιβεβαίωση), Error Ack. (αναφορά σφάλματος), καθώς και άλλα μηνύματα μπορεί να εμφανίζονται στην οθόνη όταν η τηλεόραση είναι ενεργοποιημένη.

**02. Αναλογία οθόνης (Εντολή: k c) (Μέγεθος κύριας εικόνας)**

Για ρύθμιση της μορφής της οθόνης. (Μορφή κύριας εικόνας) Μπορείτε επίσης να ρυθμίσετε τη μορφή της οθόνης με τη λειτουργία "Αναλογία Οθόνης" από το Q.MENU.

**Μετάδοση**

[k][c][ ][Set ID][ ][Data][Cr]

Δεδομένα 01: 4:3

02: 16:9

04: Ζουμ

06: Αρχικό

07: 14:9

09: Μόνο σκαναρ.

0B: Πλήρες πλάτος

10 έως 1F: Κινηματογραφική Εστίαση από 1 έως 16

**Acknowledgement**

[c][ ][Set ID][ ][OK/NG][Data][x]

\* Όταν χρησιμοποιείτε την είσοδο PC, επιλέγετε αναλογία οθόνης 16:9 ή 4:3.

\* Στη λειτουργία DTV/HDMI (1080i 50 Hz / 60 Hz, 720p 50 Hz / 60 Hz, 1080p 24 Hz / 30 Hz / 50 Hz / 60 Hz) και στη λειτουργία Component (720p, 1080i, 1080p 50 Hz / 60 Hz) είναι διαθέσιμη η επιλογή "Μόνο σκαναρ".

\* Η λειτουργία "Πλήρες πλάτος" υποστηρίζεται μόνο για τις λειτουργίες DTV, Αναλογικό, AV.

**03. Σίγαση ήχου οθόνης (Εντολή: k d)**

Για ενεργοποίηση/απενεργοποίηση του ήχου της οθόνης.

**Μετάδοση**

[k][d][ ][Set ID][ ][Data][Cr]

Δεδομένα

00: Ενεργοποίηση ήχου οθόνης (υπάρχει εικόνα)

Ενεργοποίηση ήχου βίντεο

01: Απενεργοποίηση ήχου οθόνης (δεν υπάρχει εικόνα)

10: Απενεργοποίηση ήχου βίντεο

**Acknowledgement**

[d][ ][Set ID][ ][OK/NG][Data][x]

\* Οι ενδείξεις της οθόνης (OSD) εμφανίζονται στην τηλεόραση μόνο στην περίπτωση που έχει απενεργοποιηθεί ο ήχος του βίντεο. Αν όμως έχει απενεργοποιηθεί ο ήχος της οθόνης, η τηλεόραση δεν εμφανίζει τις ενδείξεις της οθόνης.

**04. Σίγαση ήχου (Εντολή: k e)**

Για τον έλεγχο της ενεργοποίησης/απενεργοποίησης της έντασης του ήχου.

Μπορείτε επίσης να ρυθμίσετε την απενεργοποίηση του ήχου από το κουμπί MUTE στο τηλεχειριστήριο.

**Μετάδοση**

[k][e][ ][Set ID][ ][Data][Cr]

Δεδομένα

00: Απενεργοποίηση έντασης ήχου (απενεργοποίηση ήχου)

01: Ενεργοποίηση έντασης ήχου (ενεργοποίηση ήχου)

**Acknowledgement**

[e][ ][Set ID][ ][OK/NG][Data][x]

**05. Έλεγχος έντασης ήχου (Εντολή: k f)**

Για ρύθμιση της έντασης του ήχου.

Μπορείτε επίσης να ρυθμίσετε την ένταση του ήχου από τα κουμπιά ΗΧΟΣ στο τηλεχειριστήριο.

**Μετάδοση**

[k][f][ ][Set ID][ ][Data][Cr]

Δεδομένα Ελάχ.: 00 έως Μέγ.: 64

\* Ανατρέξτε στην ενότητα "Αντιστοίχιση πραγματικών δεδομένων". Ανατρέξτε στη σελ.57

**Acknowledgement**

[f][ ][Set ID][ ][OK/NG][Data][x]

**06. Αντίθεση (Εντολή: k g)**

Για ρύθμιση της αντίθεσης της οθόνης.

Μπορείτε επίσης να ρυθμίσετε την αντίθεση στο μενού ΕΙΚΟΝΑ.

**Μετάδοση**

[k][g][ ][Set ID][ ][Data][Cr]

Δεδομένα Ελάχ.: 00 έως Μέγ.: 64

\* Ανατρέξτε στην ενότητα "Αντιστοίχιση πραγματικών δεδομένων". Ανατρέξτε στη σελ.57

**Acknowledgement**

[g][ ][Set ID][ ][OK/NG][Data][x]

**07. Φωτεινότητα (Εντολή: k h)**

Για ρύθμιση της φωτεινότητας της οθόνης.  
Μπορείτε επίσης να ρυθμίσετε τη φωτεινότητα στο μενού ΕΙΚΟΝΑ.

Μετάδοση

[k][h][ ][Set ID][ ][Data][Cr]

Δεδομένα Ελάχ.: 00 έως Μέγ.: 64

\* Ανατρέξτε στην ενότητα "Αντιστοίχιση πραγματικών δεδομένων". Ανατρέξτε στη σελ.57

Acknowledgement

[h][ ][Set ID][ ][OK/NG][Data][x]

**08. Χρώμα (Εντολή: k i)**

Για ρύθμιση των χρωμάτων της οθόνης. (εξαιρείται η λειτουργία PC)  
Μπορείτε επίσης να ρυθμίσετε τα χρώματα στο μενού ΕΙΚΟΝΑ.

Μετάδοση

[k][i][ ][Set ID][ ][Data][Cr]

Δεδομένα Ελάχ.: 00 έως Μέγ.: 64

\* Ανατρέξτε στην ενότητα "Αντιστοίχιση πραγματικών δεδομένων". Ανατρέξτε στη σελ.57

Acknowledgement

[i][ ][Set ID][ ][OK/NG][Data][x]

**09. Χρωματικός τόπος (Εντολή: k j)**

Για ρύθμιση του χρωματικού τόπου της οθόνης.  
(εξαιρείται η λειτουργία PC)  
Μπορείτε επίσης να ρυθμίσετε το χρωματικό τόπο στο μενού ΕΙΚΟΝΑ.

Μετάδοση

[k][j][ ][Set ID][ ][Data][Cr]

Δεδομένα Ελάχ.: 00 έως Μέγ.: 64

\* Ανατρέξτε στην ενότητα "Αντιστοίχιση πραγματικών δεδομένων". Ανατρέξτε στη σελ.57

Acknowledgement

[j][ ][Set ID][ ][OK/NG][Data][x]

**10. Οξύτητα (Εντολή: k k)**

Για ρύθμιση της οξύτητας της εικόνας.  
Μπορείτε επίσης να ρυθμίσετε την οξύτητα στο μενού ΕΙΚΟΝΑ.

Μετάδοση

[k][k][ ][Set ID][ ][Data][Cr]

Δεδομένα Ελάχ.: 00 έως Μέγ.: 64

\* Ανατρέξτε στην ενότητα "Αντιστοίχιση πραγματικών δεδομένων". Ανατρέξτε στη σελ.57

Acknowledgement

[k][ ][Set ID][ ][OK/NG][Data][x]

**11. Επιλογή OSD (Εντολή: k l)**

Για ενεργοποίηση/απενεργοποίηση του μενού OSD (Ενδείξεις επί της οθόνης) κατά το χειρισμό της συσκευής από το τηλεχειριστήριο.

Μετάδοση

[k][l][ ][Set ID][ ][Data][Cr]

Δεδομένα 00: Απενεργοποίηση OSD

01: Ενεργοποίηση OSD

Acknowledgement

[l][ ][Set ID][ ][OK/NG][Data][x]

**12. Λειτουργία κλειδώματος τηλεχειριστηρίου (Εντολή: k m)**

Για κλείδωμα των κουμπιών χειρισμού στην πρόσοψη της τηλεόρασης και το τηλεχειριστήριο.

Μετάδοση

[k][m][ ][Set ID][ ][Data][Cr]

Δεδομένα 00: Απενεργοποίηση κλειδώματος

01: Ενεργοποίηση κλειδώματος

Acknowledgement

[m][ ][Set ID][ ][OK/NG][Data][x]

\* Αν δεν χρησιμοποιείτε το τηλεχειριστήριο, χρησιμοποιήστε αυτήν τη λειτουργία. Όταν διακοπεί/ξεκινήσει η τροφοδοσία ρεύματος, το εξωτερικό κλείδωμα απενεργοποιείται.

\* Το τοπικό κουμπί τροφοδοσίας θα λειτουργεί κανονικά.

**13. Πρίμα (Εντολή: k r)**

Για ρύθμιση στα πρίμα.  
Μπορείτε επίσης να ρυθμίσετε τα πρίμα στο μενού ΗΧΟΣ.

Μετάδοση

[k][r][ ][Set ID][ ][Data][Cr]

Δεδομένα Ελάχ.: 00 έως Μέγ.: 64

\* Ανατρέξτε στην ενότητα "Αντιστοίχιση πραγματικών δεδομένων". Ανατρέξτε στη σελ.57

Acknowledgement

[r][ ][Set ID][ ][OK/NG][Data][x]

**14. Μπάσα (Εντολή: k s)**

Για ρύθμιση των μπάσων.  
Μπορείτε επίσης να ρυθμίσετε τα μπάσα στο μενού ΗΧΟΣ.

Μετάδοση

[k][s][ ][Set ID][ ][Data][Cr]

Δεδομένα Ελάχ.: 00 έως Μέγ.: 64

\* Ανατρέξτε στην ενότητα "Αντιστοίχιση πραγματικών δεδομένων". Ανατρέξτε στη σελ.57

Acknowledgement

[s][ ][Set ID][ ][OK/NG][Data][x]

**15. Ισορροπία (Εντολή: k t)**

Για ρύθμιση της ισορροπίας.  
Μπορείτε επίσης να ρυθμίσετε την ισορροπία στο μενού ΉΧΟΣ.

Μετάδοση

[k][t][ ][Set ID][ ][Data][Cr]

Δεδομένα Ελάχ.: 00 έως Μέγ.: 64

\* Ανατρέξτε στην ενότητα "Αντιστοίχιση πραγματικών δεδομένων". Ανατρέξτε στη σελ.57

Acknowledgement

[t][ ][Set ID][ ][OK/NG][Data][x]

**16. Θερμοκρασία χρώματος (Εντολή: x u)**

Για ρύθμιση της θερμοκρασίας χρώματος. Μπορείτε επίσης να ρυθμίσετε τη θερμοκρασία χρώματος στο μενού ΕΙΚΟΝΑ.

Μετάδοση

[x][u][ ][Set ID][ ][Data][Cr]

Δεδομένα Ελάχ.: 00 έως Μέγ.: 64

\* Ανατρέξτε στην ενότητα "Αντιστοίχιση πραγματικών δεδομένων". Ανατρέξτε στη σελ.57

Acknowledgement

[u][ ][Set ID][ ][OK/NG][Data][x]

**17. Εξοικονόμηση ενέργειας (Εντολή: j q)**

Για μείωση της κατανάλωσης ρεύματος της τηλεόρασης. Μπορείτε επίσης να ρυθμίσετε την εξοικονόμηση ενέργειας από το μενού ΕΠΙΛΟΓΗ.

Μετάδοση

[j][q][ ][Set ID][ ][Data][Cr]

Λειτουργία εξοικονόμησης ενέργειας				Επίπεδο				Περιγραφή	
7	6	5	4	3	2	1	0		
0	0	0	0	Χαμηλή ισχύς	0	0	0	0	Απενεργ/νο
0	0	0	0	Χαμηλή ισχύς	0	0	0	1	Ελάχιστη
0	0	0	0	Χαμηλή ισχύς	0	0	1	0	Μεσαία
0	0	0	0	Χαμηλή ισχύς	0	0	1	1	Μέγιστη
0	0	0	0	Χαμηλή ισχύς	0	1	0	1	Κλείσιμο οθόνης

Acknowledgement

[q][ ][Set ID][ ][OK/NG][Data][x]

**18. Αυτόματη ρύθμιση (Εντολή: j u)**

Για αυτόματη ρύθμιση της θέσης της εικόνας και ελαχιστοποίηση του τρεμοπαίγματος. Λειτουργεί μόνο στην κατάσταση RGB (PC).

Μετάδοση

[j][u][ ][Set ID][ ][Data][Cr]

Δεδομένα 01: Πρόκειται να οριστούν

Acknowledgement

[u][ ][Set ID][ ][OK/NG][Data][x]

**19. Εντολή συντονισμού (Εντολή: m a)**

Επιλέξτε κανάλι με τον επόμενο φυσικό αριθμό.

Μετάδοση

[m][a][ ][Set ID][ ][Data0][ ][Data1][ ][Data2][Cr]

Data00: Δεδομένα υψηλής συχνότητας καναλιών

Data01: Δεδομένα χαμηλής συχνότητας καναλιών

π.χ. Αρ. 47 -&gt; 00 2F (2FH)

Αρ. 394 -&gt; 01 8A (18AH),

Αρ DTV 0 -&gt; Αδιάφορο

Data02: 0x00 : Βασικό αναλογικό

0x10: Βασικό DTV

0x20: Ραδιόφωνο

Εύρος δεδομένων καναλιού

Αναλογικό - Ελάχ.: 00 έως Μέγ.: 63 (0 έως 99)

Ψηφιακό - Ελάχ.: 00 έως Μέγ.: 3E7 (0 έως 999)

(Εξαιρούνται οι: Σουηδία, Φινλανδία, Νορβηγία, Δανία, Ιρλανδία)

Ψηφιακό - Ελάχ.: 00 έως Μέγ.: 270F (0 έως 9999)

(Μόνο για: Σουηδία, Φινλανδία, Νορβηγία, Δανία, Ιρλανδία)

Acknowledgement

[a][ ][Set ID][ ][OK/NG][Data][x]

Δεδομένα Ελάχ.: 00 έως Μέγ.: 7DH



**20. Προσθήκη/Παράλειψη προγράμματος (Εντολή: m b)**

Για ορισμό της κατάστασης παράλειψης για το τρέχον πρόγραμμα.

Μετάδοση

[m][b][ ][Set ID][ ][Data][Cr]

Δεδομένα 00: Παράλειψη

01: Προσθήκη

Acknowledgement

[b][ ][Set ID][ ][OK/NG][Data][x]

**Αντιστοίχιση πραγματικών δεδομένων**

00: Βήμα 0	Χρωματικός τόνος
:	Βήμα 0: R50
A: Βήμα 10 (Set ID 10)	:
:	Βήμα 49: R1
F: Βήμα 15 (Set ID 15)	Βήμα 50: 0
10: Βήμα 16 (Set ID 16)	Βήμα 51: G1
:	:
64: Βήμα 100	Βήμα 100: G50
:	
6E: Βήμα 110	<b>Ισοροπία</b>
:	
73: Βήμα 115	Βήμα 0: L50
74: Βήμα 116	:
:	Βήμα 49: L1
CF: Βήμα 199	Βήμα 50: 0
:	Βήμα 51: R1
FE: Βήμα 254	:
FF: Βήμα 255	Βήμα 100: R50
	<b>Θερμοκρασία χρώματος</b>
	Βήμα 0: W50
	:
	Βήμα 49: W1
	Βήμα 50: 0
	Βήμα 51: C1
	:
	Βήμα 100: C50

**21. Πλήκτρο (Εντολή: m c)**

Για αποστολή του κωδικού πλήκτρων του τηλεχειριστηρίου υπερύθρων.

Μετάδοση

[m][c][ ][Set ID][ ][Data][Cr]

Δεδομένα Ελάχ.: 00 έως Μέγ.: 64

\* Βασικός κωδικός δεδομένων -Ανατρέξτε στη σελ.48

Acknowledgement

[c][ ][Set ID][ ][OK/NG][Data][x]

**22. Φωτισμός (Εντολή: m g)**

Για τον έλεγχο του φωτισμού.

Μετάδοση

[m][g][ ][Set ID][ ][Data][Cr]

Δεδομένα Ελάχ.: 00 έως Μέγ.: 64

Acknowledgement

[g][ ][Set ID][ ][OK/NG][Data][x]

**23. Επιλογή εισόδου (Εντολή: x b) (βασική είσοδος εικόνας)**

Για επιλογή της πηγής εισόδου για τη βασική εικόνα.

Μετάδοση

[x][b][ ][Set ID][ ][Data][Cr]

Δομή δεδομένων

Δεδομένα 00: DTV 40: Component

10: Αναλογικό 60: RGB

20: AV1 90: HDMI 1

21: AV2 91: HDMI 2

Acknowledgement

[b][ ][Set ID][ ][OK/NG][Data][x]

**24. 3D (Εντολή: x t) (μόνο για το μοντέλο 3D)**

Για αλλαγή της κατάστασης λειτουργίας 3D της τηλεόρασης.

**Μετάδοση**

[x][t][ ][Set ID][ ][Data01][ ][Data02][ ][Data03][ ]

[Data04][Cr]

Data01

- 00: Ενεργό 3D
- 01: Ανενεργό 3D
- 02: 3D σε 2D
- 03: 2D σε 3D

Data02

- 00: Οριζόντια στοίχιση καρέ
- 01: Κάθετη στοίχιση καρέ
- 03: Αλληλουχία καρέ

Data03

- 00: Δεξιά προς αριστερά
- 01: Αριστερά προς δεξιά

Data04

Βάθος 3D: Ελάχ.: 0 έως Μέγ.: 14

\* Ανατρέξτε στην ενότητα "Αντιστοίχιση πραγματικών δεδομένων". Ανατρέξτε στη σελ.57

\*Αν τα data1 είναι 00 (Ενεργό 3D), τότε τα data4 δεν έχουν σημασία.

\*Αν τα data1 είναι 01 (Ανενεργό 3D) ή 02 (3D σε 2D), τότε τα data2, data3 και data4 δεν έχουν σημασία.

\*Αν τα data1 είναι 03 (2D σε 3D), τότε τα data2 και τα data3 δεν έχουν σημασία.

Data1	Data2	Data3	Data4
00	O	O	X
01	X	X	X
02	X	X	X
03	X	X	O

X : Αδιάφορο

**Acknowledgement**

[t][ ][OK][Data01][Data02][Data03][Data04][x]

[t][ ][NG][Data01][x]

**25. Εκτεταμένη 3D (Εντολή: x v) (μόνο για το μοντέλο 3D)**

Για αλλαγή της κατάστασης λειτουργίας 3D της τηλεόρασης.

**Μετάδοση**

[x][v][ ][Set ID][ ][Data01][ ][Data02][Cr]

Data01: Επιλογή 3D

- 00: Διόρθωση εικόνας 3D
- 01: Βάθος 3D (μόνο στη λειτουργία 2D σε 3D)
- 02: Οπτική γωνία 3D

Data 02 Αυτή η τιμή έχει ξεχωριστό εύρος για κάθε επιλογή 3D που καθορίζεται από την τιμή Data01.

- 1) Όταν η τιμή Data01 είναι 00
  - 00: Δεξιά προς αριστερά
  - 01: Αριστερά προς δεξιά
- 2) Όταν η τιμή Data01 είναι 01
  - Δεδομένα Ελάχ.: 0 έως Μέγ.: 14
- 3) Όταν η τιμή Data01 είναι 02
  - Δεδομένα Ελάχ.: 0 έως Μέγ.: 14

\* Ανατρέξτε στην ενότητα "Αντιστοίχιση πραγματικών δεδομένων". Ανατρέξτε στη σελ.57

**Acknowledgement**

[v][ ][OK][Data01][Data02][x][v][ ][NG][Data01][x]





Προτού χρησιμοποιήσετε το προϊόν, φροντίστε να διαβάσετε τις οδηγίες ασφάλειας. Φυλάξτε το εγχειρίδιο χρήστη (CD) σε προσιτό σημείο, για μελλοντική αναφορά. Το μοντέλο και ο αριθμός σειράς της τηλεόρασης βρίσκονται στο πίσω μέρος και στο πλάι της συσκευής. Σημειώστε αυτόν τον αριθμό σε περίπτωση που η συσκευή χρειαστεί επισκευή.

ΜΟΝΤΕΛΟ \_\_\_\_\_

ΑΡΙΘΜΟΣ ΣΕΙΡΑΣ \_\_\_\_\_

Για τη λήψη του πηγαίου κώδικα που διέπεται από τις άδειες χρήσης GPL, LGPL, MPL και άλλες άδειες χρήσης ανοιχτού κώδικα, ο οποίος περιλαμβάνεται στο προϊόν, επισκεφτείτε τη διεύθυνση <http://opensource.lge.com>.

Εκτός από τον πηγαίο κώδικα, διατίθενται προς λήψη όλοι οι αναφερόμενοι όροι αδειών χρήσης, οι αποποιήσεις εγγυήσεων και οι σημειώσεις πνευματικών δικαιωμάτων.

Η LG Electronics παρέχει επίσης τον ανοιχτό κώδικα σε CD-ROM έναντι αντιτίμου που καλύπτει το κόστος της διανομής (δηλ. το κόστος του μέσου εγγραφής, την αποστολή και την παράδοση) κατόπιν υποβολής αιτήματος μέσω e-mail στη διεύθυνση [opensource@lge.com](mailto:opensource@lge.com). Αυτή η προσφορά ισχύει για περίοδο τριών (3) ετών από την ημερομηνία αγοράς του προϊόντος.