

INSTRUKCJA OBSŁUGI

TELEWIZOR KINOWY 3D / TELEWIZOR LCD LED

Przed rozpoczęciem korzystania z telewizora należy uważnie przeczytać instrukcję obsługi. Po przeczytaniu warto ją zachować do dalszego wykorzystania.

MODELE TELEWIZORÓW KINOWYCH 3D

DM2382D

MODELE TELEWIZORÓW LCD LED

M2382D

M2482D

SPIS TREŚCI

4 LICENCJE

5 PROCEDURA INSTALACJI

6 MONTAŻ I PRZYGOTOWANIE DO PRACY

- 6 Rozpakowywanie
- 7 - TELEWIZOR KINOWY 3D
- 8 - TELEWIZOR LCD LED
- 9 Części i przyciski
- 10 Podnoszenie i przenoszenie telewizora
- 11 Montaż telewizora
- 11 - Mocowanie podstawy
- 12 - Montaż na płaskiej powierzchni
- 13 - Porządkowanie przewodów
- 14 - Demontaż podstawy
- 15 - Montaż na ścianie

17 KORZYSTANIE Z FUNKCJI TELEWIZORA

- 17 Włączanie telewizora po raz pierwszy

19 PODŁĄCZANIE

- 19 Podłączanie anteny
- 20 Podłączanie odbiornika HD, odtwarzacza DVD, magnetowidu lub konsoli do gier
- 20 - Połączenie HDMI
- 21 - Połączenie HDMI-DVI
- 22 - Połączenie Component
- 23 - Połączenie Composite
- 24 - Połączenie Euro Scart
- 25 Podłączanie do zestawu audio
- 25 - Optyczne połączenie cyfrowe audio
- 26 - Połączenie słuchawkowe
- 27 Podłączanie urządzenia pamięci masowej USB
- 27 Podłączanie modułu CI
- 28 Podłączanie do komputera
- 29 - Połączenie HDMI
- 30 - Połączenie HDMI-DVI
- 31 - Połączenie RGB

32 PILOT ZDALNEGO STEROWANIA

- 32 TELEWIZOR KINOWY 3D
- 34 TELEWIZOR LCD LED

36 DOSTOSOWYWANIE USTAWIEN

- 36 Dostęp do menu głównych

37 KORZYSTANIE Z PODRĘCZNIKA OBSŁUGI

- 37 Dostęp do menu Podręcznik obsługi.
- 37 - Za pomocą menu telewizora
- 37 - Korzystanie z pilota zdalnego sterowania

38 OBRAZY TRÓJWYMIAROWE (DOTYCZY TYLKO TELEWIZORÓW KINOWYCH 3D)

- 38 Technologia 3D

39 KONSERWACJA

- 39 Czyszczenie telewizora
- 39 Ekran i ramka
- 39 Obudowa i podstawa
- 39 Przewód zasilający
- 40 Zapobieganie zjawisku „wypalenia” obrazu na ekranie

41 ROZWIĄZYWANIE PROBLEMÓW

- 41 Ogólne
- 41 Korzystanie z trybu 3D

42 DANE TECHNICZNE

48 KODY IR (DOTYCZY TYLKO MODELU B2B PRZEZNACZONEGO DO WARUNKÓW HOTELOWYCH)

50 KONFIGURACJA ZEWNĘTRZNEGO URZĄDZENIA STERUJĄCEGO (DOTYCZY TYLKO MODELU B2B PRZEZNACZONEGO DO WARUNKÓW HOTELOWYCH)

- 50 Podłączanie za pomocą złącza RS-232C
- 51 Konfiguracje przewodu RS-232C
- 52 Parametry komunikacji
- 52 Wykaz poleceń
- 53 Protokół transmisji/odbioru

LICENCJE

Obsługiwane licencje mogą być różne w zależności od modelu. Więcej informacji o licencjach można znaleźć pod adresem www.lg.com.



Wyprodukowane na podstawie licencji Dolby Laboratories. „Dolby” i symbol podwójne D są znakami towarowymi Dolby Laboratories.



HDMI, logo HDMI i nazwa High-Definition Multimedia Interface są znakami towarowymi lub zastrzeżonymi znakami towarowymi firmy HDMI Licensing LLC.



INFORMACJE O FORMACIE DIVX: DivX® to cyfrowy format wideo stworzony przez firmę DivX, LLC będącą podmiotem zależnym Rovi Corporation. To urządzenie posiada certyfikat DivX Certified® i odtwarza obraz w formacie DivX. Więcej informacji oraz narzędzia do konwersji plików wideo na format DivX można znaleźć na stronie www.divx.com.

INFORMACJE O USŁUDZE DIVX VOD (VIDEO-ON-DEMAND): to urządzenie z certyfikatem DivX Certified® musi zostać zarejestrowane, aby można było na nim odtwarzać filmy kupione w ramach usługi DivX Video-on-Demand (VOD). W celu uzyskania kodu rejestracyjnego należy skorzystać z sekcji DivX VOD w menu ustawień urządzenia. Więcej informacji na temat procedury rejestracji można znaleźć na stronie vod.divx.com.

Certyfikowane urządzenie DivX® umożliwiające odtwarzanie plików wideo w formacie DivX® do rozdzielczości HD 1080p, w tym materiałów z kategorii premium.

DivX®, DivX Certified® oraz związane z nimi logotypy są znakami towarowymi Rovi Corporation lub jej podmiotów zależnych i są wykorzystywane jedynie na podstawie licencji.

Chronione jednym lub kilkoma spośród następujących amerykańskich patentów: 7 295 673; 7 460 668; 7 515 710; 7 519 274

PROCEDURA INSTALACJI

- 1 Otwórz opakowanie i sprawdź, czy w zestawie znajdują się wszystkie akcesoria.
- 2 Przymocuj podstawę do telewizora.
- 3 Podłącz urządzenie zewnętrzne do telewizora.



UWAGA

- Telewizor użytkownika może różnić się od pokazanego na ilustracji.
- Menu ekranowe telewizora użytkownika może się nieco różnić od przedstawionego w tej instrukcji.
- Dostępne menu i opcje mogą być różne w zależności od używanego źródła sygnału wejściowego i modelu produktu.
- Nowe funkcje mogą być dodawane do tego telewizora w przyszłości.

MONTAŻ I PRZYGOTOWANIE DO PRACY

Rozpakowywanie

Zalecamy sprawdzenie, czy opakowanie zawiera poniższe elementy. W przypadku braku jakiegokolwiek elementu należy skontaktować się ze sprzedawcą. Urządzenie i akcesoria pokazane na ilustracjach w tej instrukcji mogą się różnić wyglądem od zakupionych przez użytkownika.



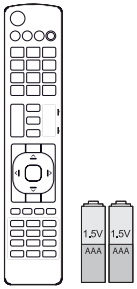
UWAGA

- Zawartość opakowania z produktem może się różnić w zależności od modelu.
- W związku z unowocześnieniem funkcji dane techniczne produktu i treść instrukcji obsługi mogą ulec zmianie bez wcześniejszego powiadomienia.



PRZESTROGA

- Aby zapewnić maksymalne bezpieczeństwo i długi czas eksploatacji urządzenia, nie należy podłączać do niego żadnych niezatwierdzonych akcesoriów.
- Szkody i obrażenia ciała spowodowane stosowaniem niezatwierdzonych akcesoriów nie są objęte gwarancją.
- W przypadku niektórych modeli cienka folia na ekranie telewizora jest częścią urządzenia — nie wolno jej zdejmować.

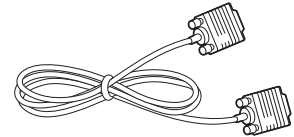
TELEWIZOR KINOWY 3D DM2382D

Pilot zdalnego sterowania i baterie (AAA)

(Zobacz str.32)

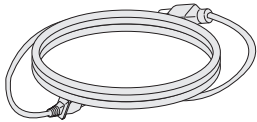


Płyta CD (instrukcja obsługi) / karty



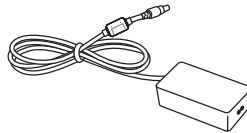
Przewód RGB

(Zobacz str.31)



przewód zasilający

(Zobacz str.12)



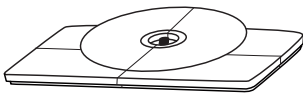
zasilacz AC-DC

(Zobacz str.12)



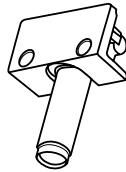
Opaska na przewody

(Zobacz str.13)



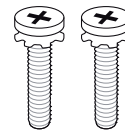
Stopka podstawy

(Zobacz str.11)



Szyjka podstawy

(Zobacz str.11)



**Wkręty do montażu
2 szt.**

(Zobacz str.11)



Płyta CD z oprogramowaniem do obsługi gier TriDef 3D / skrócona instrukcja obsługi

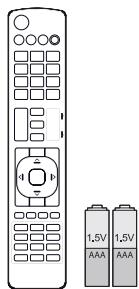


Okulary 3D (standardowe / z zatrzaskiem)

Liczba sztuk okularów 3D może być różna w zależności od modelu i kraju.

TELEWIZOR LCD LED M2382D M2482D

POLSKI

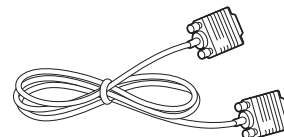


Pilot zdalnego sterowania i baterie (AAA)

(Zobacz str.34)

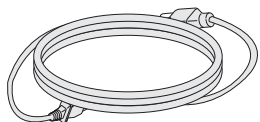


Płyta CD (instrukcja obsługi) / karty



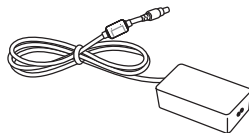
Przewód RGB

(Zobacz str.31)



przewód zasilający

(Zobacz str.12)



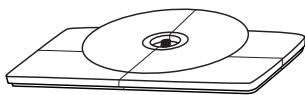
zasilacz AC-DC

(Zobacz str.12)



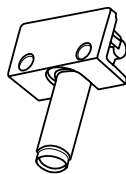
Opaska na przewody

(Zobacz str.13)



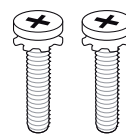
Stopka podstawy

(Zobacz str.11)



Szyjka podstawy

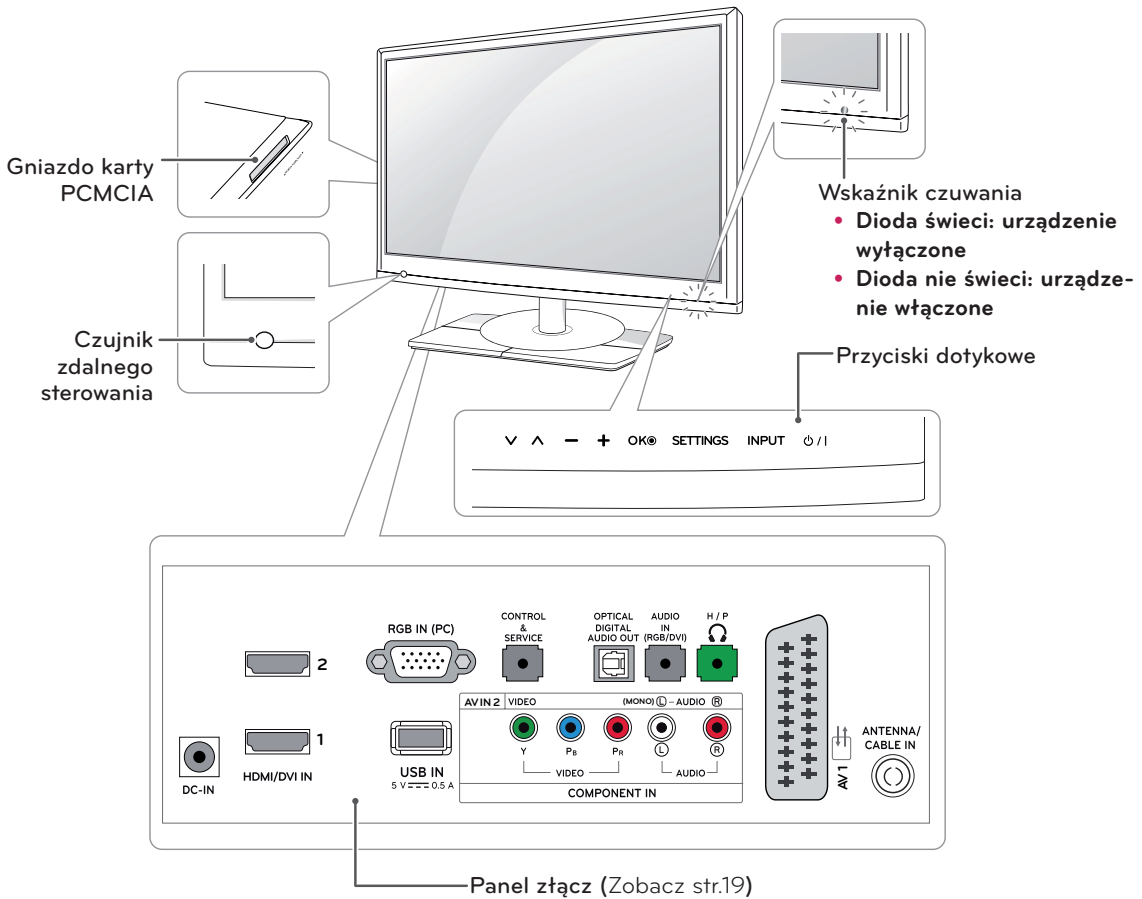
(Zobacz str.11)



**Wkręty do montażu
2 szt.**

(Zobacz str.11)

Części i przyciski



Przycisk dotykowy	Opis
∨ ∨	Przewijanie listy zapisanych programów.
- +	Regulacja głośności.
OK	Wybieranie podświetlonej pozycji menu i zatwierdzanie wprowadzonych ustawień.
SETTINGS	Dostęp do menu głównych, zapisywanie wprowadzonych ustawień i zamykanie menu.
INPUT	Zmiana źródła sygnału wejściowego.
⏻ / I	Włączanie i wyłączanie zasilania.

! UWAGA

Wszystkie przyciski są przyciskami dotykowymi, dzięki czemu do aktywacji wybranej funkcji wystarczy dotknięcie palcem.

Podnoszenie i przenoszenie telewizora

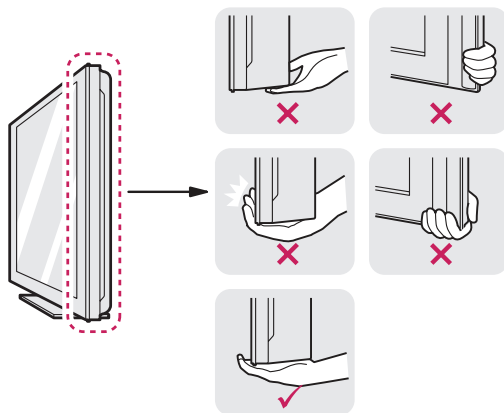
Przed podjęciem próby przeniesienia lub podniesienia telewizora należy przeczytać poniższe informacje. Pomogą one uniknąć jego porysowania lub uszkodzenia, a także zapewnić bezpieczny transport niezależnie od modelu i rozmiarów.



PRZESTROGA

Nie wolno dotykać ekranu, ponieważ może to doprowadzić do uszkodzenia powłoki albo niektórych pikseli służących do generowania obrazu.

- Zaleca się przenoszenie telewizora w oryginalnym kartonie lub opakowaniu.
- Przed uniesieniem lub przeniesieniem telewizora należy odłączyć przewód zasilający i wszystkie inne przewody.
- Telewizor należy chwycić mocno u góry i u dołu obudowy. Nie wolno go trzymać za część przezroczystą, głośnik ani kratkę głośnika.



- Telewizor należy trzymać ekranem zwróconym na zewnątrz, aby zmniejszyć ryzyko jego zarysowania.



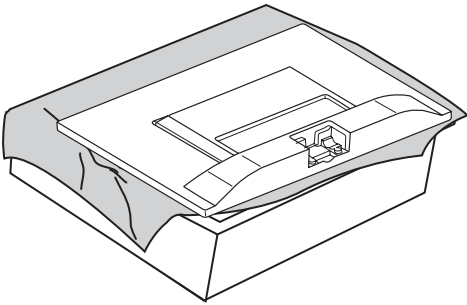
- Podczas transportu telewizora należy chronić go przed wstrząsami i nadmiernymi drganiami.
- Podczas transportu telewizora należy go trzymać w pozycji pionowej – nie wolno obracać go na bok ani pochylać w lewo lub w prawo.

Montaż telewizora

Mocowanie podstawy

Jeśli telewizor nie jest montowany na ścianie, postępuj zgodnie z poniższymi instrukcjami, aby zamocować podstawę.

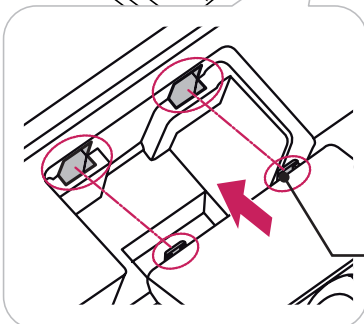
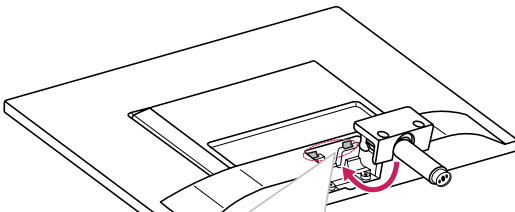
- 1 Umieść telewizor ekranem do dołu na płaskiej i miękkiej powierzchni.



PRZESTROGA

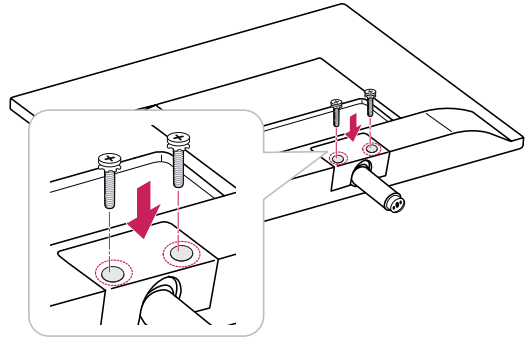
- Na powierzchni należy wcześniej ułożyć matę z pianki lub miękką, ochronną tkaninę, aby zapobiec ewentualnym uszkodzeniom ekranu.
- W trakcie przymocowywania podstawy do telewizora telewizor powinien być położony ekranem w dół na miękkiej lub płaskiej powierzchni, aby zmniejszyć ryzyko jego zarysowania.

- 2 Przymocuj **szyjkę podstawy** do telewizora. Włóż dwa **elementy mocujące** dołączone do **szyjki podstawy** do otworu w korpusie telewizora i zamocuj je, naciskając elementy znajdujące się u dołu po lewej i prawej stronie.



Element mocujący

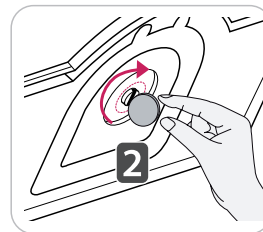
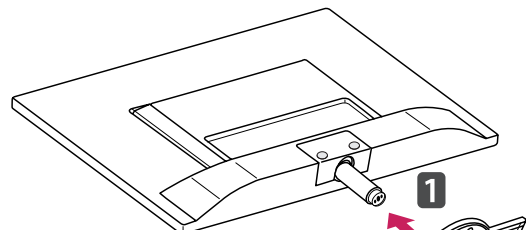
- 3 Przymocuj do telewizora **szyjkę podstawy** za pomocą 2 wkrętów.



OSTRZEŻENIE

Jeśli wkręty nie zostaną dokręcone dostatecznie mocno, telewizor może spaść i ulec uszkodzeniu.

- 4 Przymocuj **stopkę podstawy** do **szyjki podstawy** przekręcając wkręt w prawo za pomocą **monety**.



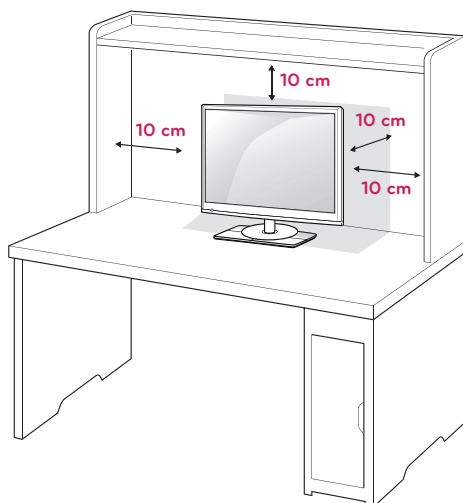
PRZESTROGA

Wkręty należy mocno dokręcić, aby zapobiec przechylaniu się telewizora do przodu. Nie należy dokręcać ich zbyt mocno.

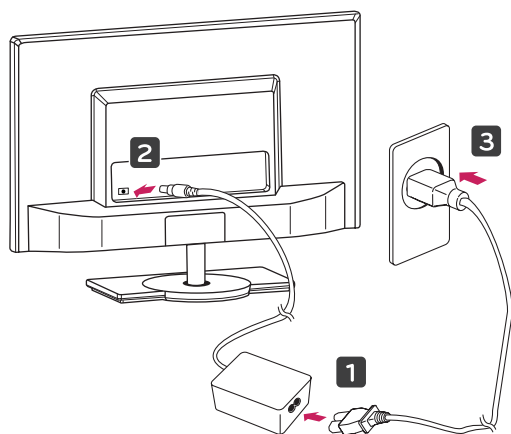
Montaż na płaskiej powierzchni

- 1 Podnieś i ustaw telewizor na płaskiej powierzchni w pozycji pionowej.

Pozostaw co najmniej 10-centymetrowy odstęp od ściany w celu zapewnienia odpowiedniej wentylacji.



- 2 Podłącz zasilacz AC-DC i przewód zasilający do gniazdka elektrycznego.



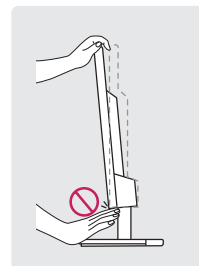
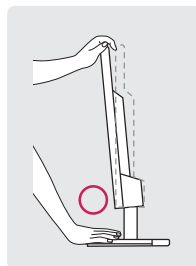
PRZESTROGA

Telewizora nie wolno umieszczać w pobliżu źródeł ciepła ani na nich, ponieważ grozi to pożarem lub uszkodzeniem telewizora.

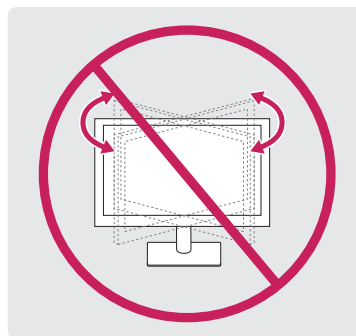


OSTRZEŻENIE

- Podczas regulowania kąta nachylenia nie wolno trzymać dolnej części obudowy telewizora w sposób przedstawiony na poniższej ilustracji, ponieważ grozi to urazem palców.



- Ten telewizor nie ma obrotowej podstawy. Nie wolno obracać ekranu telewizora w prawo ani w lewo. Może to spowodować uszkodzenie telewizora.

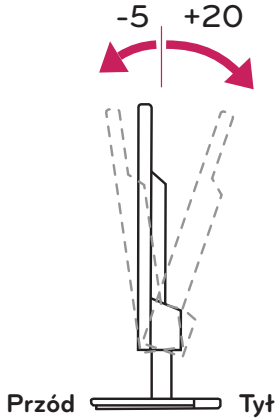


PRZESTROGA

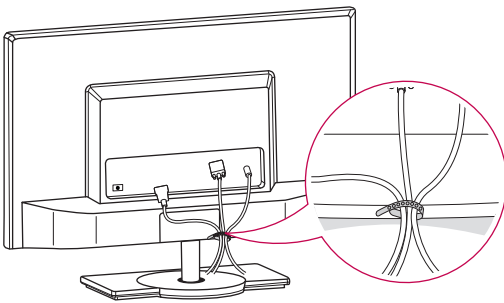
Należy odłączyć przewód zasilający przed rozpoczęciem przenoszenia lub montażu telewizora. Niezastosowanie się do tego zalecenia grozi porażeniem prądem.

! UWAGA

Pochyl telewizor w zakresie od +20 do -5 stopni (do tyłu lub do przodu) w celu najlepszego dopasowania kąta nachylenia do własnych preferencji.

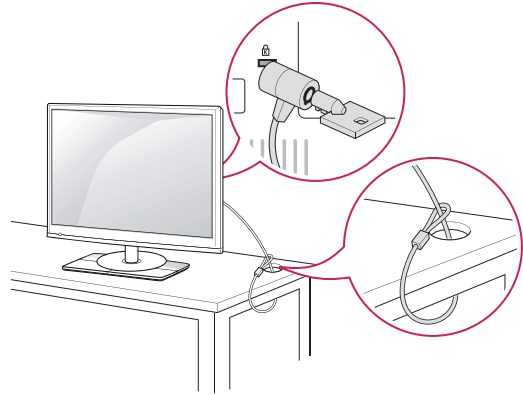
**Porządkowanie przewodów**

Zbierz przewody i zepnij je za pomocą opaski na przewody.

**Korzystanie z systemu zabezpieczającego****Kensington**

Złącze systemu zabezpieczającego Kensington znajduje się z tyłu obudowy telewizora. Więcej informacji na temat montażu zabezpieczenia i korzystania z niego można znaleźć w dołączonej do niego instrukcji obsługi albo na stronie <http://www.kensington.com>.

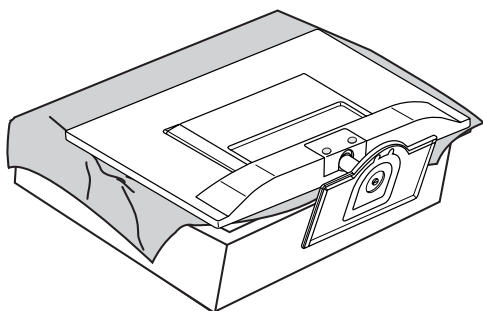
Za pomocą kabla systemu zabezpieczającego Kensington połącz telewizor z powierzchnią, na której stoi.

**! UWAGA**

System zabezpieczający Kensington jest wyposażeniem dodatkowym. Akcesoria dodatkowe można nabyć w większości sklepów z artykułami RTV.

Demontaż podstawy

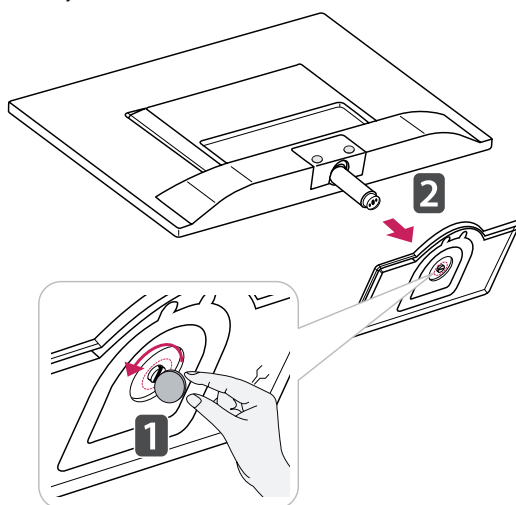
- 1 Umieść telewizor ekranem do dołu na płaskiej i miękkiej powierzchni.



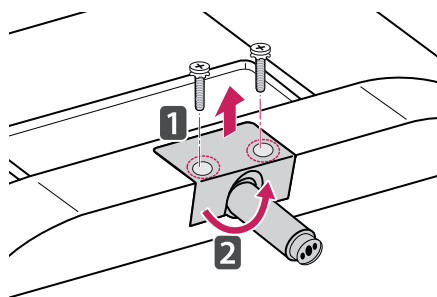
PRZESTROGA

- Na powierzchni należy wcześniej ułożyć matę z pianki lub miękką, ochronną tkaninę, aby zapobiec ewentualnym uszkodzeniom ekranu.
- W trakcie demontażu podstawy telewizora telewizor powinien być położony ekranem w dół na miękkiej lub płaskiej powierzchni, aby zmniejszyć ryzyko jego zarysowania.

- 2 Odkręć wkręt (obracając w lewą stronę), a następnie wysuń **stopkę podstawy z szyjki podstawy**.

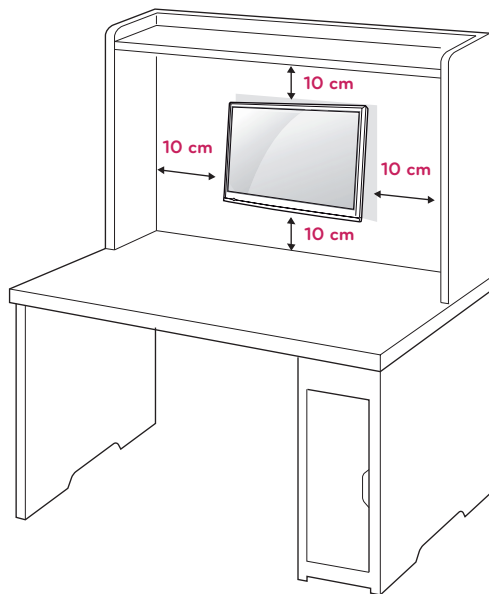


- 3 Wyciągnij 2 wkręty i odłącz **szyjkę podstawy** od telewizora.



Montaż na ścianie

W celu zapewnienia odpowiedniej wentylacji należy umieścić telewizor w sposób zapewniający 10 cm wolnego miejsca po bokach i z tyłu. Szczegółowe informacje dotyczące montażu można uzyskać od sprzedawcy. Zalecamy też zapoznanie się z instrukcją montażu i konfiguracji opcjonalnego uchwytu ściennego o regulowanym nachyleniu.

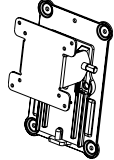
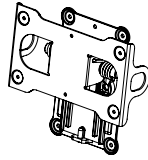


W przypadku montażu telewizora na ścianie należy przykręcić uchwyt montażowy (opcjonalny) do tyłu obudowy.

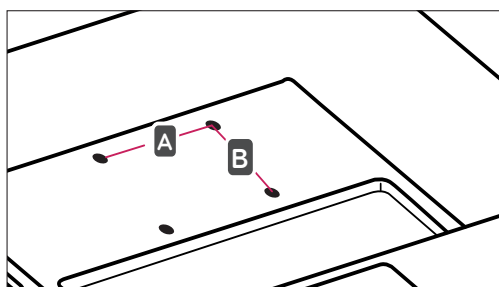
W trakcie instalacji telewizora na ścianie przy użyciu uchwytu montażowego (opcjonalnego) należy zachować ostrożność i precyzję, aby urządzenie nie spadło.

- 1 Należy używać wyłącznie uchwytu montażowego oraz wkrętów spełniających wymogi standardu VESA.
- 2 Użycie wkrętów dłuższych niż określone w specyfikacji standardu może spowodować uszkodzenie wewnętrznej części telewizora.
- 3 Użycie nieprawidłowych wkrętów może spowodować uszkodzenie i/lub upadek zamontowanego produktu. Firma LG Electronics nie ponosi odpowiedzialności za tego typu wypadki.

- 4 Zestaw do montażu ściennego powinien być zgodny ze standardem VESA i niżej podanymi wymiarami interfejsu montażowego i specyfikacją wkrętów mocujących.
- 5 Przy zakupie zestawu do montażu ściennego prosimy kierować się poniższymi wskazówkami dot. standardu VESA.
 - Do przekątnej ekranu 784,8 mm (30,9 cala)
 - * Grubość podkładki do montażu ściennego: 2,6 mm
 - * Wkręt: Φ 4,0 mm x gwint 0,7 mm x długość 10 mm
 - Od przekątnej ekranu 787,4 mm (31 cali)
 - * Należy używać podkładek do montażu ściennego i wkrętów zgodnych ze standardem VESA.

Model	M2382D DM2382D	M2482D
VESA (A x B)	75 x 75	200 x 100
Typ wkrętu	M4	M4
Liczba wkrętów	4	4
Uchwyt ścienny (opcjonalnie)	RW120 	RW240 

- VESA (A x B)



**PRZESTROGA**

- Przed rozpoczęciem przenoszenia lub montażu telewizora należy odłączyć go od zasilania. Niezastosowanie się do tego zalecenia grozi porażeniem prądem.
- W przypadku montażu telewizora na suficie lub pochylonej ścianie może on spaść, powodując poważne obrażenia ciała u osób znajdujących się w pobliżu.
- Do montażu należy użyć uchwytu ściennego dopuszczonego przez firmę LG do użytku z danym modelem urządzenia. W razie potrzeby należy skonsultować się z lokalnym sprzedawcą lub technikiem.
- Nie wolno zbyt mocno dokręcać wkrętów, ponieważ może to doprowadzić do uszkodzenia telewizora, a w efekcie do utraty gwarancji.
- Należy korzystać z wkrętów i uchwytów montażowych zgodnych ze standardem VESA. Szkody i obrażenia ciała spowodowane niewłaściwym użytkowaniem lub stosowaniem nieodpowiednich akcesoriów nie są objęte gwarancją.


**UWAGA**

- Należy używać wyłącznie wkrętów wymienionych w specyfikacji standardu VESA.
- W skład zestawu do montażu ściennego wchodzi instrukcja obsługi i niezbędne części.
- Uchwyt ścienny jest wyposażeniem dodatkowym. Dodatkowe akcesoria można nabyć u lokalnego sprzedawcy.
- Długość wkrętów może być różna w zależności od modelu uchwytu ściennego. Należy użyć wkrętów o odpowiedniej długości.
- Więcej informacji można znaleźć w instrukcji dołączonej do zestawu do montażu ściennego.

KORZYSTANIE Z FUNKCJI TELEWIZORA

Włączanie telewizora po raz pierwszy

Po pierwszym włączeniu telewizora wyświetlany jest ekran konfiguracji ustawień początkowych. Na tym ekranie należy wybrać język i dostosować podstawowe ustawienia.

- 1 Podłącz przewód zasilający do gniazdka sieciowego.
- 2 Naciśnij przycisk /I na telewizorze lub przycisk zasilania na pilocie zdalnego sterowania, aby włączyć telewizor.

Wskaźnik czuwania zostanie wyłączony.



UWAGA

Kiedy telewizor pracuje w trybie oszczędnym, wskaźnik czuwania świeci kolorem bursztynowym.

- 3 Przy pierwszym uruchomieniu telewizora zostanie wyświetlony ekran konfiguracji ustawień początkowych.



UWAGA

Jeżeli w ciągu 40 sekund od wyświetlenia ekranu konfiguracji ustawień początkowych nie zostanie wykonane żadne działanie, menu zniknie.

- 4 Postępując zgodnie z instrukcjami wyświetlanymi na ekranie, dostosuj ustawienia telewizora do swoich preferencji.

Język	Umożliwia wybór języka menu.
↓	
Ustawienia trybu	Umożliwia wybór trybu Dom odpowiedniego do korzystania z urządzenia w warunkach domowych.
↓	
Wskaźnik zasilania	Umożliwia wybór ustawień wskaźnika czuwania. W przypadku wybrania opcji Wł. wskaźnik czuwania na panelu przednim świeci, kiedy telewizor jest wyłączony.
↓	
Kraj	Umożliwia wybór kraju w menu ekranowych.
↓	
Str. czas.	Umożliwia wybór strefy czasowej i opcji czasu letniego. (Jeżeli wybrany kraj to Rosja)
↓	
Ustaw hasło	Umożliwia ustawienie hasła. (Jeżeli wybrany kraj to Francja lub Włochy)
↓	
Ustawienie Uruchom w 3D	Umożliwia ustawienie automatycznego włączania trybu 3D. Włączenie telewizora automatycznie przekształca pliki 2D w pliki 3D i wyświetla obrazy w formacie 3D. (Tylko telewizor kinowy 3D)
↓	
Strojenie automatyczne	Umożliwia automatyczne wyszukiwanie i zapisanie dostępnych programów.


**UWAGA**

- W krajach, gdzie standard transmisji cyfrowej nie został jeszcze ustalony, niektóre funkcje związane z obsługą telewizji cyfrowej (DTV) mogą nie działać, gdyż są zależne od dostępnych na danym obszarze usług cyfrowych.
- Jeżeli wybrany kraj to Francja, hasłem są początkowo cyfry 1234, a nie 0000.
- Aby wyświetlać obraz najwyższej jakości w domowym środowisku, należy przełączyć urządzenie w tryb **Dom**.
- Tryb **W sklepie** jest odpowiedni, gdy telewizor jest używany w warunkach sklepowych.
- W przypadku wyboru trybu **W sklepie** prowadzone wcześniej ustawienia zostaną zastąpione ustawieniami domyślnymi trybu **W sklepie** po 2 minutach.

- 5 Po skonfigurowaniu wszystkich ustawień podstawowych naciśnij przycisk **OK**.

**UWAGA**

Jeżeli konfiguracja ustawień początkowych nie zostanie zakończona podczas pierwszego uruchomienia, ekran ten będzie pojawiał się ponownie przy każdym włączeniu telewizora.

- 6 Aby wyłączyć telewizor, naciśnij przycisk  / I na telewizorze. Wskaźnik czuwania zostanie włączony.

**PRZESTROGA**

Należy odłączyć przewód zasilający od gniazdka ściennego, jeśli telewizor nie ma być używany przez dłuższy czas.

**UWAGA**

- Telewizor można przełączyć z trybu PC do trybu TV. W tym celu należy nacisnąć przycisk **TV/PC**.
- Funkcja **Reset ustawień fabr.** znajduje się również w menu **OPCJE** dostępnym na ekranie menu głównych.

PODŁĄCZANIE

Do telewizora można podłączać różne urządzenia. Funkcja przełączania trybów sygnału wejściowego pozwala wybrać konkretne urządzenie zewnętrzne, które będzie używane w danym momencie. Więcej informacji o podłączaniu urządzeń zewnętrznych można znaleźć w ich instrukcjach obsługi.

To urządzenie współpracuje między innymi z następującymi urządzeniami zewnętrznymi: odbiorniki sygnału HD, odtwarzacze DVD, magnetowidy, zestawy audio, urządzenia pamięci masowej USB, komputery, kamery, aparaty fotograficzne i konsole do gier.

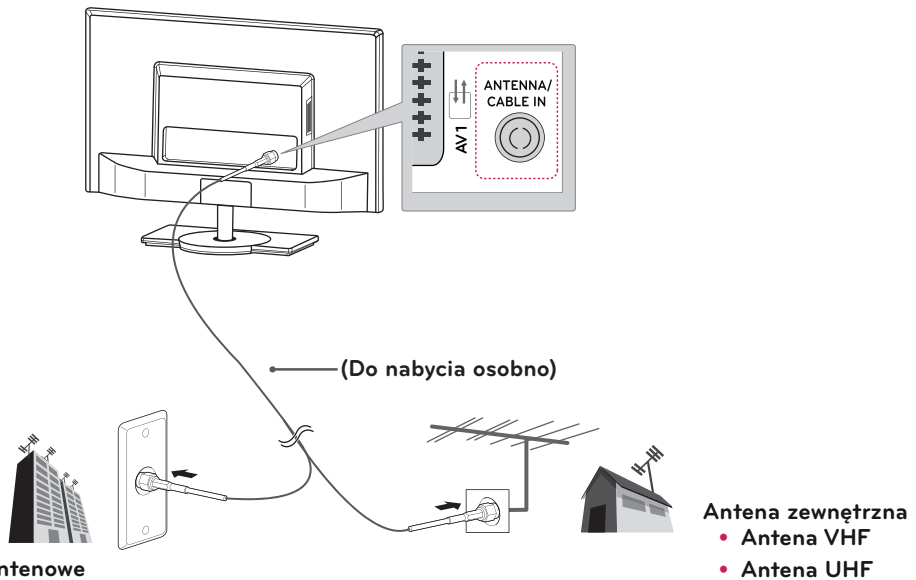
! UWAGA

- W przypadku nagrywania programu telewizyjnego przy użyciu nagrywarki DVD lub magnetowidu wejściowy przewód sygnału telewizyjnego należy podłączyć do telewizora za pośrednictwem tego urządzenia. Więcej informacji o nagrywaniu można znaleźć w instrukcji obsługi podłączonego urządzenia.
- Sposób podłączania urządzenia zewnętrznego może się różnić w zależności od modelu.
- Urządzenia zewnętrzne można podłączać do dowolnego odpowiedniego gniazda w telewizorze.

Podłączanie anteny

Poniżej pokazano, jak podłączyć antenę, przewód telewizji kablowej lub odbiornik kablowy. Akcesoria pokazane na ilustracjach mogą się różnić od zakupionych przez użytkownika, zaś przewód antenowy RF jest wyposażeniem dodatkowym.

Podłącz telewizor do ściennego gniazda antenowego za pomocą przewodu antenowego RF (o oporności 75 Ω).



Ścienne gniazdo antenowe

Antena zewnętrzna
• Antena VHF
• Antena UHF

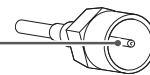
! UWAGA

- Aby korzystać z więcej niż dwóch odbiorników telewizyjnych, należy użyć rozdzielacza sygnału antenowego.
- Jeżeli jakość obrazu jest niska, należy zainstalować odpowiedni wzmacniacz sygnału w celu jej poprawienia.
- Jeżeli w przypadku korzystania z anteny jakość obrazu jest niska, należy dostosować kierunek ustawienia anteny.
- Odwiedź stronę <http://AntennaWeb.org>, aby uzyskać więcej informacji o antenach i ich podłączeniu.

! PRZESTROGA

- Nie wolno zginać miedzianego przewodu w przewodzie antenowym RF.

Drut miedziany



- Aby uchronić telewizor przed uszkodzeniem, wszelkie przewody należy podłączyć do niego przed podłączeniem przewodu zasilającego do sieci.

Podłączanie odbiornika HD, odtwarzacza DVD, magnetowidu lub konsoli do gier

Podłącz do telewizora odbiornik HD, odtwarzacz DVD, magnetowid lub konsolę, a następnie wybierz odpowiedni tryb sygnału wejściowego.

Połączenie HDMI

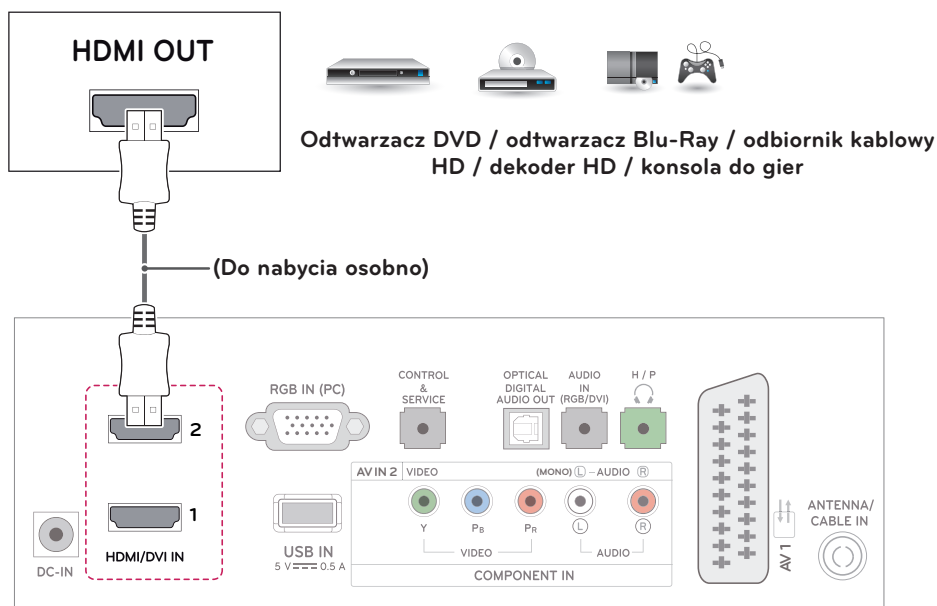
Połączenie HDMI to najlepszy sposób podłączania urządzeń.

To połączenie umożliwia przesyłanie cyfrowych sygnałów audio i wideo z urządzenia zewnętrznego do telewizora. Urządzenie zewnętrzne i telewizor należy połączyć za pomocą przewodu HDMI w sposób pokazany na poniższej ilustracji.



UWAGA

- Zalecamy korzystanie z przewodów High Speed HDMI™.
- Przewody High Speed HDMI™ umożliwiają przesyłanie sygnału o rozdzielczości 1080p i wyższej.
- Obsługiwane formaty dźwięku telewizji cyfrowej: MPEG, Dolby Digital.
- Obsługiwane formaty dźwięku HDMI: Dolby Digital, PCM (do 192 kHz, 32 k/44,1 k/48 k/88 k/96 k/176 k/192 k, brak obsługi DTS.)



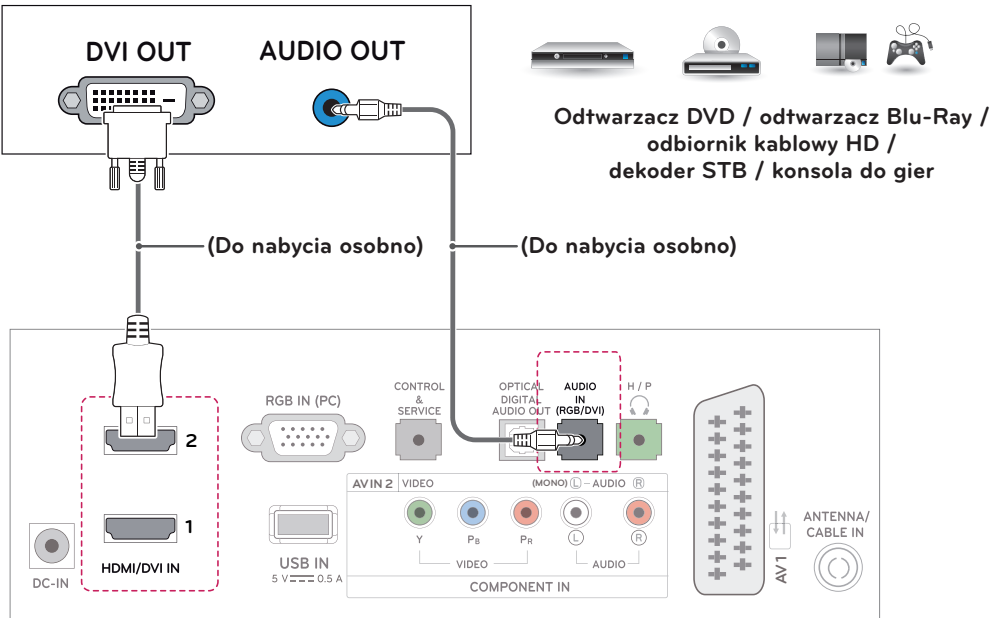
- Wybierz port wejściowy HDMI, aby podłączyć urządzenie.
- Nie ma znaczenia, którego portu użyjesz.

Połączenie HDMI-DVI

To połączenie umożliwia przesyłanie cyfrowego sygnału wideo z urządzenia zewnętrznego do telewizora. Urządzenie zewnętrzne i telewizor należy połączyć za pomocą przewodu HDMI-DVI w sposób pokazany na poniższej ilustracji. W celu przesyłania sygnału audio należy podłączyć dodatkowy przewód audio.

! UWAGA

Jeżeli dodatkowe głośniki zewnętrzne nie są używane, urządzenie zewnętrzne należy podłączyć do telewizora za pomocą opcjonalnego przewodu audio.

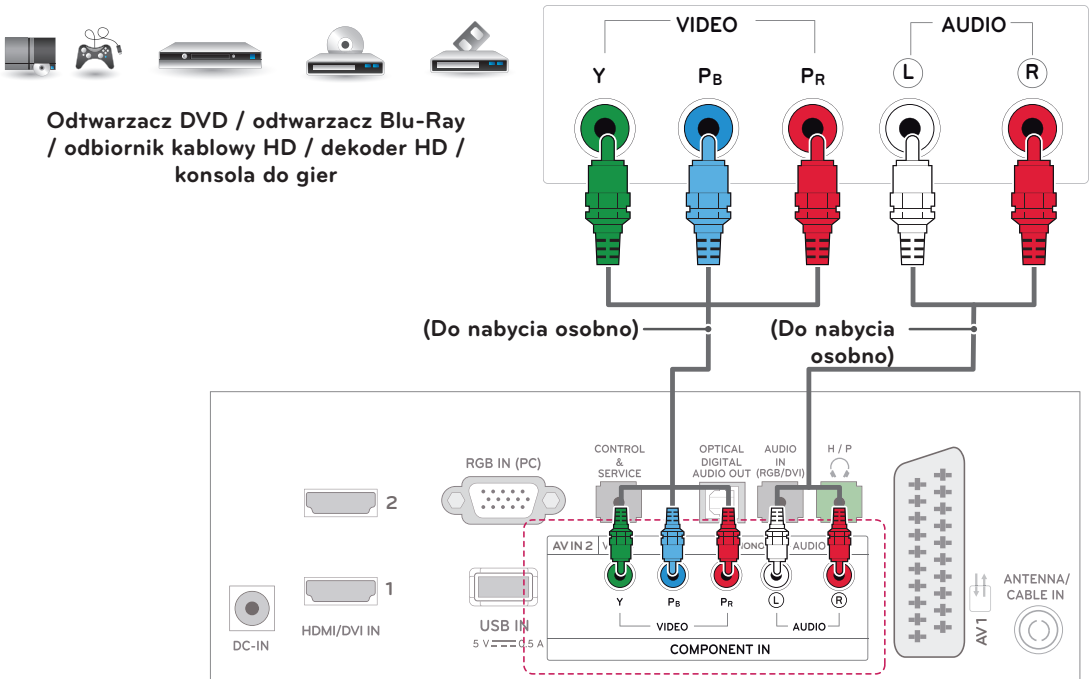


Połączenie Component

Przekazuje analogowe sygnały wideo i audio z urządzenia zewnętrznego do telewizora. Urządzenie zewnętrzne i telewizor należy połączyć kablem Component w sposób przedstawiony na poniższej ilustracji. W celu wyświetlania obrazów w trybie skanowania progresywnego należy korzystać z przewodu Component.

! UWAGA

- Jeśli przewody zostaną podłączone nieprawidłowo, może to powodować wyświetlanie obrazów czarno-białych lub zniekształcenie kolorów.
- **Przewody należy podłączyć do złączy o odpowiednich kolorach.**

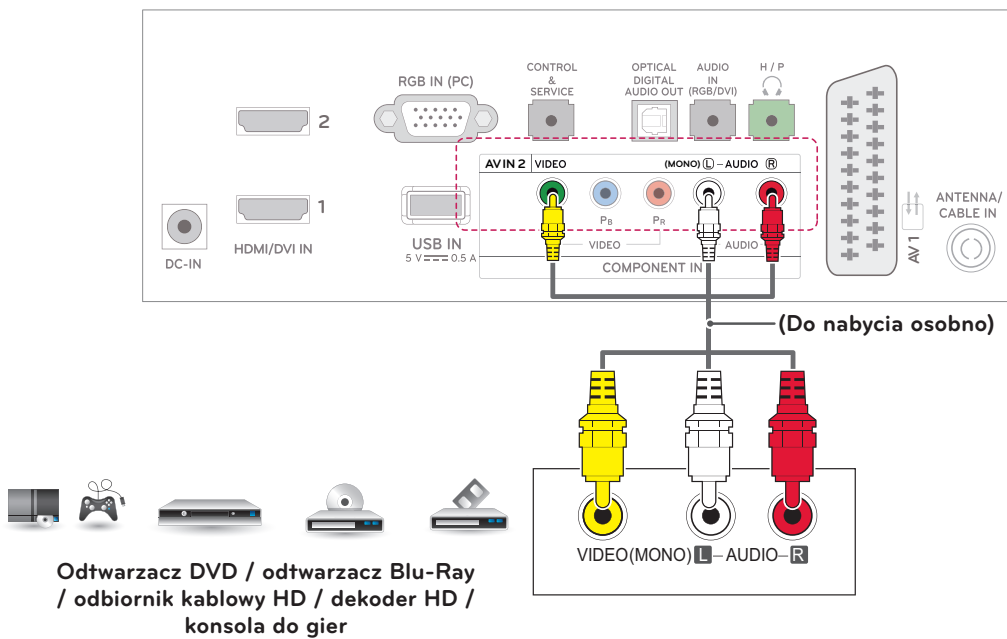


Połączenie Composite

To połączenie umożliwia przesyłanie analogowych sygnałów audio i wideo z urządzenia zewnętrznego do telewizora. Urządzenie zewnętrzne i telewizor należy połączyć za pomocą przewodu typu Component w sposób pokazany na poniższej ilustracji.

! UWAGA

Przewody należy podłączyć do złączy o odpowiednich kolorach.



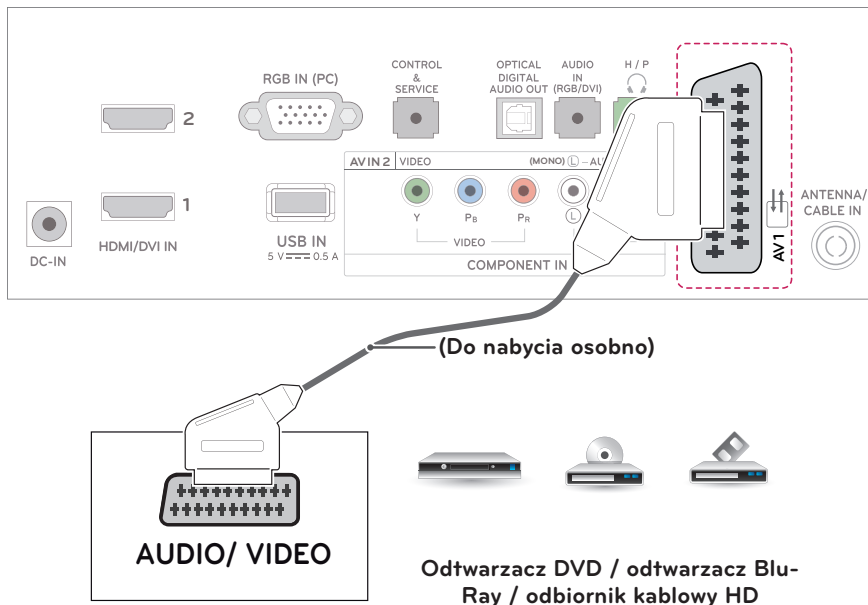
Połączenie Euro Scart

To połączenie umożliwia przesyłanie sygnałów audio i wideo z urządzenia zewnętrznego do telewizora. Urządzenie zewnętrzne i telewizor należy połączyć za pomocą przewodu Euro Scart w sposób pokazany na poniższej ilustracji. Przewód Euro Scart jest niezbędny, jeśli obraz ma być wyświetlany przy użyciu techniki skanowania progresywnego.

Typ wyjścia	AV1 (Wyjście telewizyjne)	AV1 (Gdy trwa zaprogramowane nagrywanie sygnału cyfrowego za pomocą urządzenia rejestrującego).
Aktualny sygnał wejściowy		
Telewizja cyfrowa	Telewizja cyfrowa	O
Telewizja analogowa, audio-wideo	Telewizja analogowa	O (Tryb sygnału wejściowego jest konwertowany na tryb DTV).
Component/RGB		
HDMI		

! UWAGA

- Należy używać ekranowanego przewodu Euro Scart.
- Podczas oglądania telewizji cyfrowej w trybie 3D sygnał wyjściowy telewizora nie może być wysyłany za pośrednictwem przewodu SCART.
- Jeśli podczas zaplanowanego nagrywania telewizji cyfrowej zostanie włączony tryb 3D, sygnał wyjściowy monitora nie będzie wysyłany za pośrednictwem przewodu SCART i nagrywanie nie będzie mogło zostać zrealizowane.



Podłączanie do zestawu audio

Można używać dodatkowego zewnętrznego zestawu audio zamiast wbudowanych głośników.



UWAGA

Jeśli zamiast wbudowanych głośników używasz zewnętrznego urządzenia audio, wybierz dla ustawienia Głośniki TV wartość Wyt.

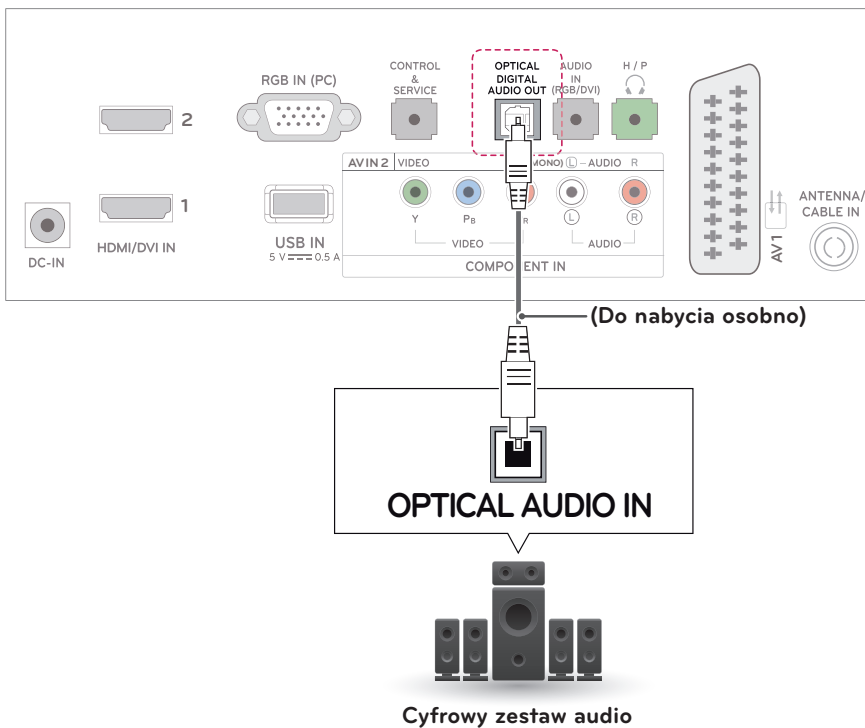
Optyczne połączenie cyfrowe audio

To połączenie umożliwia przesyłanie cyfrowego sygnału audio z telewizora do urządzenia zewnętrznego. Urządzenie zewnętrzne i telewizor należy połączyć za pomocą optycznego przewodu audio w sposób pokazany na poniższej ilustracji.



PRZESTROGA

- Nie wolno zaglądać do środka optycznego portu wyjściowego. Patrzenie na wiązkę laserową może spowodować uszkodzenie wzroku.
- System audio z funkcją zabezpieczenia przed kopiowaniem plików audio (ACP) może blokować wyjściowy cyfrowy sygnał audio.



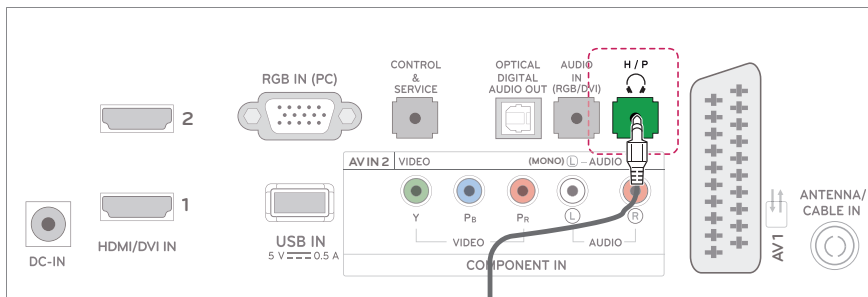
Połączenie słuchawkowe

To połączenie umożliwia przesyłanie dźwiękowego sygnału z telewizora do urządzenia zewnętrznego. Słuchawki należy podłączyć do telewizora w sposób pokazany na poniższej ilustracji.



UWAGA

- Po podłączeniu słuchawek pozycje menu AUDIO będą zablokowane.
- Jeśli ustawienie AV MODE zostanie zmienione w czasie, gdy słuchawki będą podłączone, zmiana zostanie zastosowana do obrazu wideo, a nie do dźwięku.
- Po podłączeniu słuchawek optyczne cyfrowe wyjście audio nie jest dostępne.
- Impedancja słuchawek: 16 Ω
- Maksymalna moc dźwięku dla wyjścia słuchawkowego: od 10 do 15 mW
- Rozmiar gniazda słuchawek: 0,35 cm



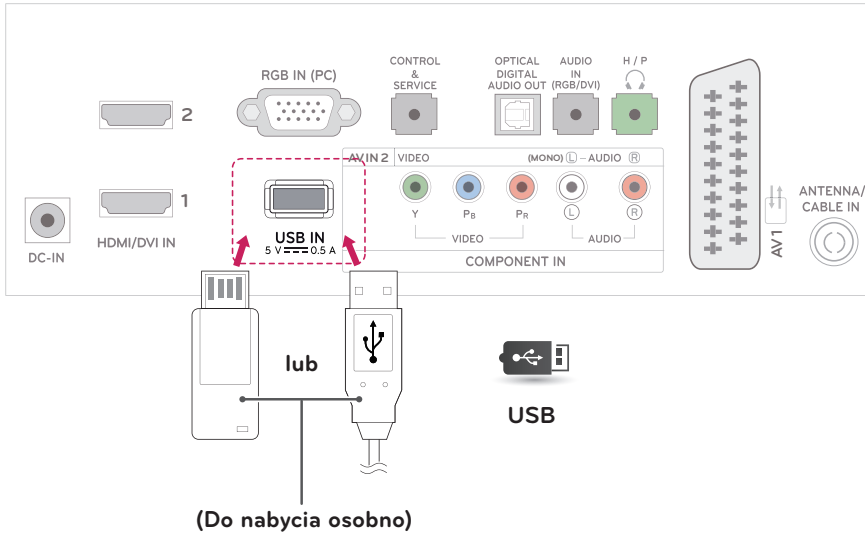
(Do nabycia osobno)



Słuchawki

Podłączanie urządzenia pamięci masowej USB

Do telewizora można podłączyć urządzenia pamięci masowej USB, takie jak pamięć USB flash, zewnętrzny dysk twardy, odtwarzacz MP3 czy czytnik kart pamięci, a następnie za pośrednictwem menu USB wykonywać różne operacje na zapisanych w nich plikach multimedialnych.

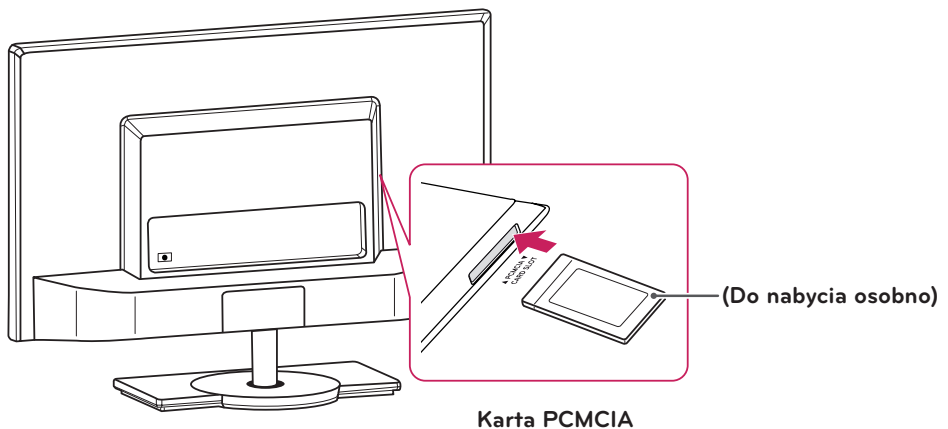


Podłączanie modułu CI

Umożliwia oglądanie programów kodowanych (płatnych) w trybie telewizji cyfrowej. Ta funkcja może być niedostępna w niektórych krajach.

! UWAGA

Dopilnuj, aby moduł CI był prawidłowo umieszczony w gnieździe karty PCMCIA. Nieprawidłowe umieszczenie modułu może być przyczyną uszkodzenia telewizora i gniazda karty PCMCIA.



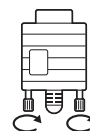
Podłączanie do komputera

Telewizor obsługuje funkcję Plug & Play* i jest wyposażony we wbudowane głośniki z technologią Infinite Surround, która gwarantuje wyraźną reprodukcję dźwięków i bogactwo tonów niskich.

* Plug & Play: funkcja umożliwiająca komputerowi automatyczne rozpoznanie podłączonego urządzenia i włączenie go bez żadnego udziału użytkownika i bez konieczności konfigurowania ustawień.

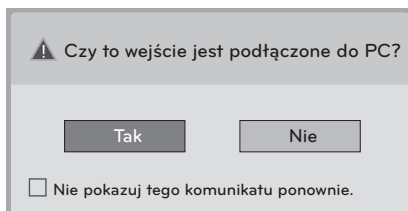
! UWAGA

- W celu uzyskania jak najwyższej jakości obrazu zaleca się podłączanie telewizora do komputera za pomocą przewodu HDMI.
- Jeśli zamiast wbudowanego głośnika używany jest dodatkowy, zewnętrzny głośnik, należy wyłączyć głośnik telewizora.
- Jeżeli dodatkowe głośniki zewnętrzne nie są używane, komputer należy podłączyć do telewizora za pomocą opcjonalnego przewodu audio.
- W przypadku włączenia telewizora, gdy jego temperatura spadła, ekran może drgać. Jest to normalne zjawisko.
- Zaleca się korzystanie z ekranowanych przewodów interfejsu, takich jak 15-stykowy przewód sygnałowy D-Sub lub przewód sygnałowy HDMI-DVI, z ferrytowym rdzeniem, aby utrzymać zgodność ze standardami.
- Na ekranie może pojawić się kilka czerwonych, zielonych lub niebieskich kropek. Jest to normalne zjawisko.
- Po podłączeniu wejściowego przewodu sygnałowego należy zamocować go, dokręcając wkręty w prawą stronę.
- Nie wolno przyciskać palca do ekranu przez dłuższy czas. Może to doprowadzić do tymczasowych zakłóceń pracy ekranu.
- W celu uniknięcia efektu wypalenia należy unikać wyświetlania na ekranie nieruchomych obrazów przez dłuższy czas. W miarę możliwości należy korzystać z wygaszacza ekranu.



! UWAGA

- Aby korzystać z trybu HDMI-PC, w menu Oznaczenie wejścia należy wybrać tryb PC.
- Poniższy komunikat jest wyświetlany na ekranie w następujących sytuacjach:
 - » Podczas włączania urządzenia, gdy jako źródło sygnału wybrane jest wejście **HDMI**.
 - » Podczas przetaczania urządzenia na sygnał **HDMI**.
 - » W przypadku podłączenia przewodu **HDMI**, po którym nie jest przesyłany sygnał.



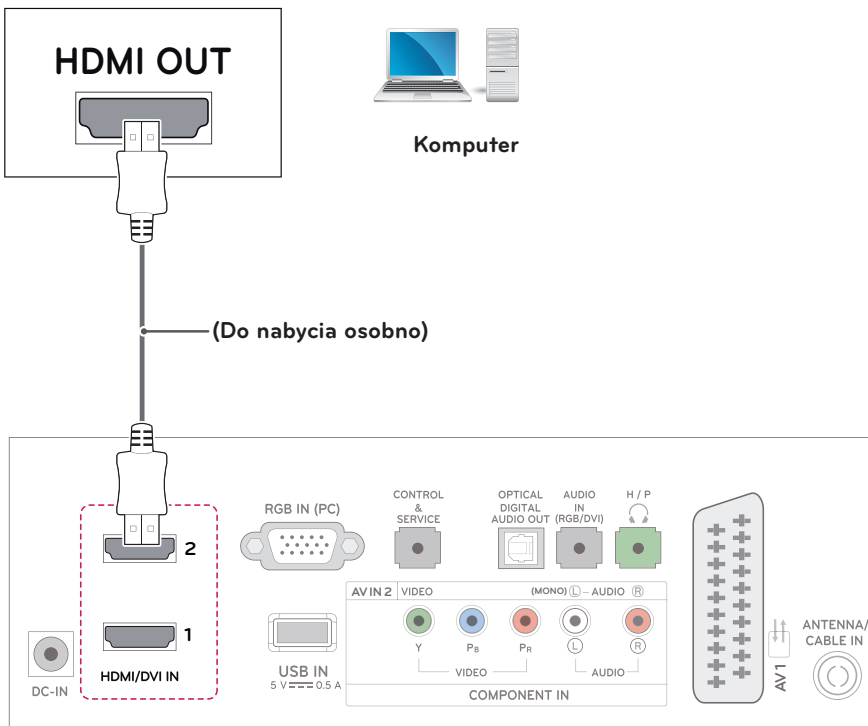
- W przypadku wyboru opcji „**Tak**” rozmiar i jakość obrazu zostaną zoptymalizowane pod kątem komputera.
- W przypadku wyboru opcji „**Nie**” rozmiar i jakość obrazu zostaną zoptymalizowane pod kątem urządzenia **AV (odtwarzacza DVD, dekodera (STB), konsoli do gier)**.
- W przypadku wyboru opcji „**Nie pokazuj tego komunikatu ponownie**” komunikat nie będzie wyświetlany do momentu zresetowania ustawień telewizora. Ustawienie można zmienić, wybierając kolejno: **SETTINGS ► INPUT ► Oznaczenie wejścia**.
- Ustawienia dla wejść HDMI1 i HDMI2 są zapisywane osobno.

Połączenie HDMI

To połączenie umożliwia przesłanie cyfrowych sygnałów audio i wideo z komputera do telewizora. Komputer i telewizor należy połączyć za pomocą przewodu HDMI w sposób pokazany na poniższej ilustracji. Podłączając telewizor do komputera za pomocą przewodu HDMI, należy wybrać oznaczenie wejścia PC.

! UWAGA

- Zalecamy korzystanie z przewodów High Speed HDMI™.
- Przewody High Speed HDMI™ umożliwiają przesłanie sygnału o rozdzielczości 1080p i wyższej.
- Aby korzystać z trybu HDMI-PC, w menu Oznaczenie wejścia należy wybrać tryb PC lub DVI.
- Obsługiwane formaty dźwięku telewizji cyfrowej: MPEG, Dolby Digital.
- Obsługiwane formaty dźwięku HDMI: Dolby Digital, PCM (do 192 kHz, 32 k/44,1 k/48 k/88 k/96 k/176 k/192 k, brak obsługi DTS.)



- Wybierz port wejściowy HDMI, aby podłączyć urządzenie.
- Nie ma znaczenia, którego portu użyjesz.

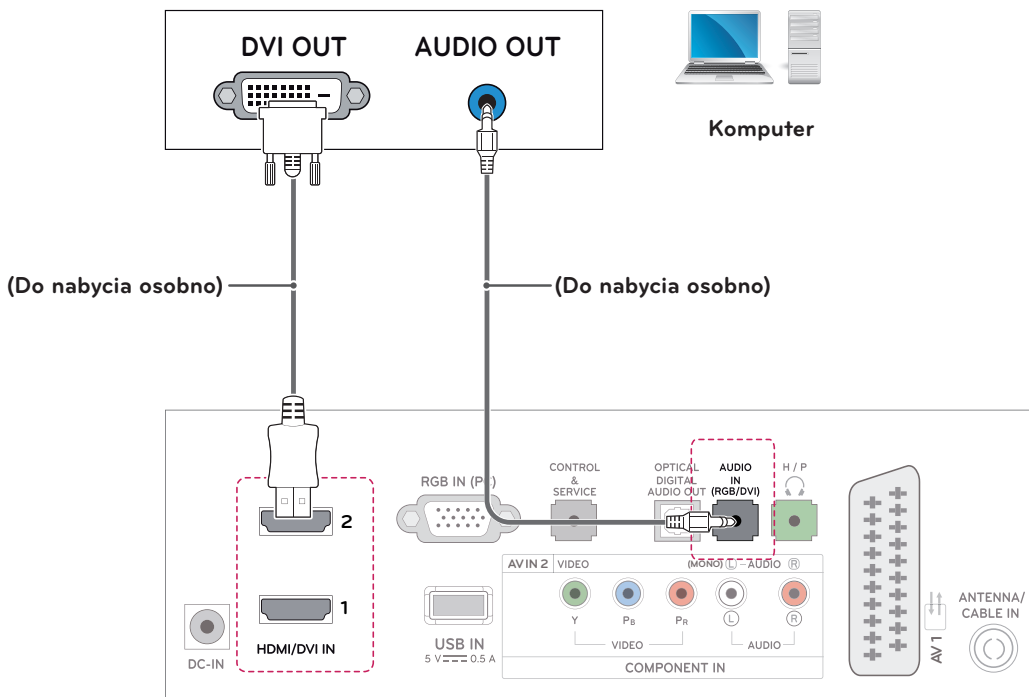
Połączenie HDMI-DVI

To połączenie umożliwia przesyłanie cyfrowego sygnału wideo z komputera do telewizora. Komputer i telewizor należy połączyć za pomocą przewodu HDMI-DVI w sposób pokazany na poniższej ilustracji. W celu przesyłania sygnału audio należy podłączyć dodatkowy przewód audio.



UWAGA

- Aby korzystać z trybu HDMI-PC, w menu Oznaczenie wejścia należy wybrać tryb PC lub DVI.
- Jeżeli dodatkowe głośniki zewnętrzne nie są używane, komputer należy podłączyć do telewizora za pomocą opcjonalnego przewodu audio.

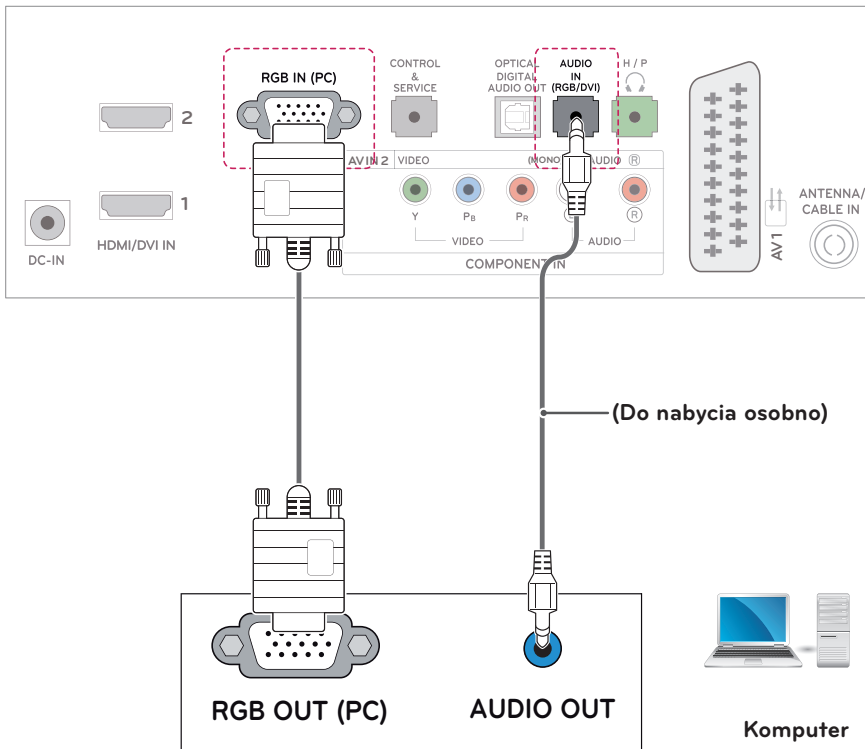


Połączenie RGB

To połączenie umożliwia przesyłanie analogowego sygnału wideo z komputera do telewizora. Komputer i telewizor należy połączyć za pomocą 15-stykowego przewodu D-sub w sposób pokazany na poniższej ilustracji. W celu przesyłania sygnału audio należy podłączyć dodatkowy przewód audio.

! UWAGA

Jeżeli dodatkowe głośniki zewnętrzne nie są używane, komputer należy podłączyć do telewizora za pomocą opcjonalnego przewodu audio.



PILOT ZDALNEGO STEROWANIA

TELEWIZOR KINOWY 3D [DM2382D]

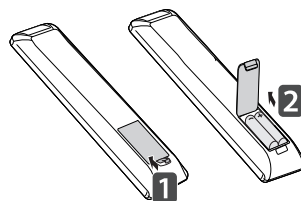
Opisy zamieszczone w tej instrukcji dotyczą przycisków dostępnych na pilocie zdalnego sterowania. Zaleca się uważne przeczytanie instrukcji i użytkowanie telewizora w prawidłowy sposób. W celu włożenia baterii należy otworzyć pokrywę komory baterii, włożyć baterie (1,5 V AAA) zgodnie z oznaczeniami ⊕ i ⊖ na etykiecie w komorze baterii, a następnie zamknąć pokrywę komory baterii.

W celu wyjęcia baterii należy wykonać czynności takie, jak przy ich wkładaniu, ale w odwrotnej kolejności.



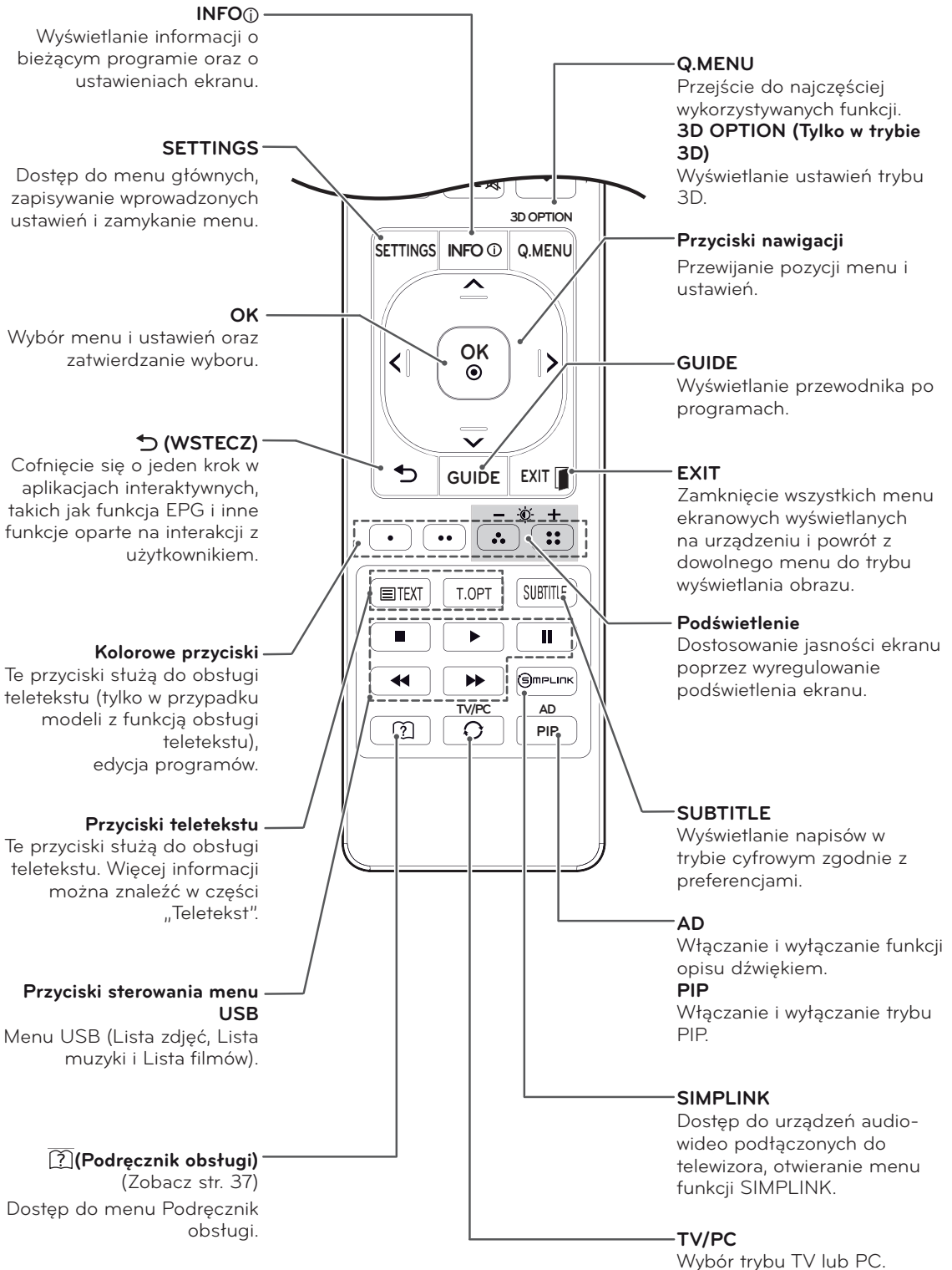
PRZESTROGA

Nie wolno mieszać starych baterii z nowymi, ponieważ może to doprowadzić do uszkodzenia pilota.



Pilota należy kierować w stronę czujnika zdalnego sterowania w telewizorze.





! UWAGA

W przypadku wybrania kanału MHEG nie można regulować podświetlenia za pomocą żółtego lub niebieskiego przycisku.

TELEWIZOR LCD LED M2382D M2482D

POLSKI

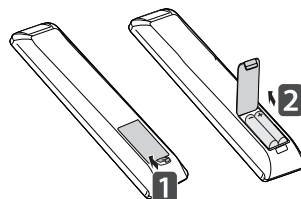
Opisy zamieszczone w tej instrukcji dotyczą przycisków dostępnych na pilocie zdalnego sterowania. Zaleca się uważne przeczytanie instrukcji i użytkowanie telewizora w prawidłowy sposób. W celu włożenia baterii należy otworzyć pokrywę komory baterii, włożyć baterie (1,5 V AAA) zgodnie z oznaczeniami ⊕ i ⊖ na etykiecie w komorze baterii, a następnie zamknąć pokrywę komory baterii.

W celu wyjęcia baterii należy wykonać czynności takie, jak przy ich wkładaniu, ale w odwrotnej kolejności.

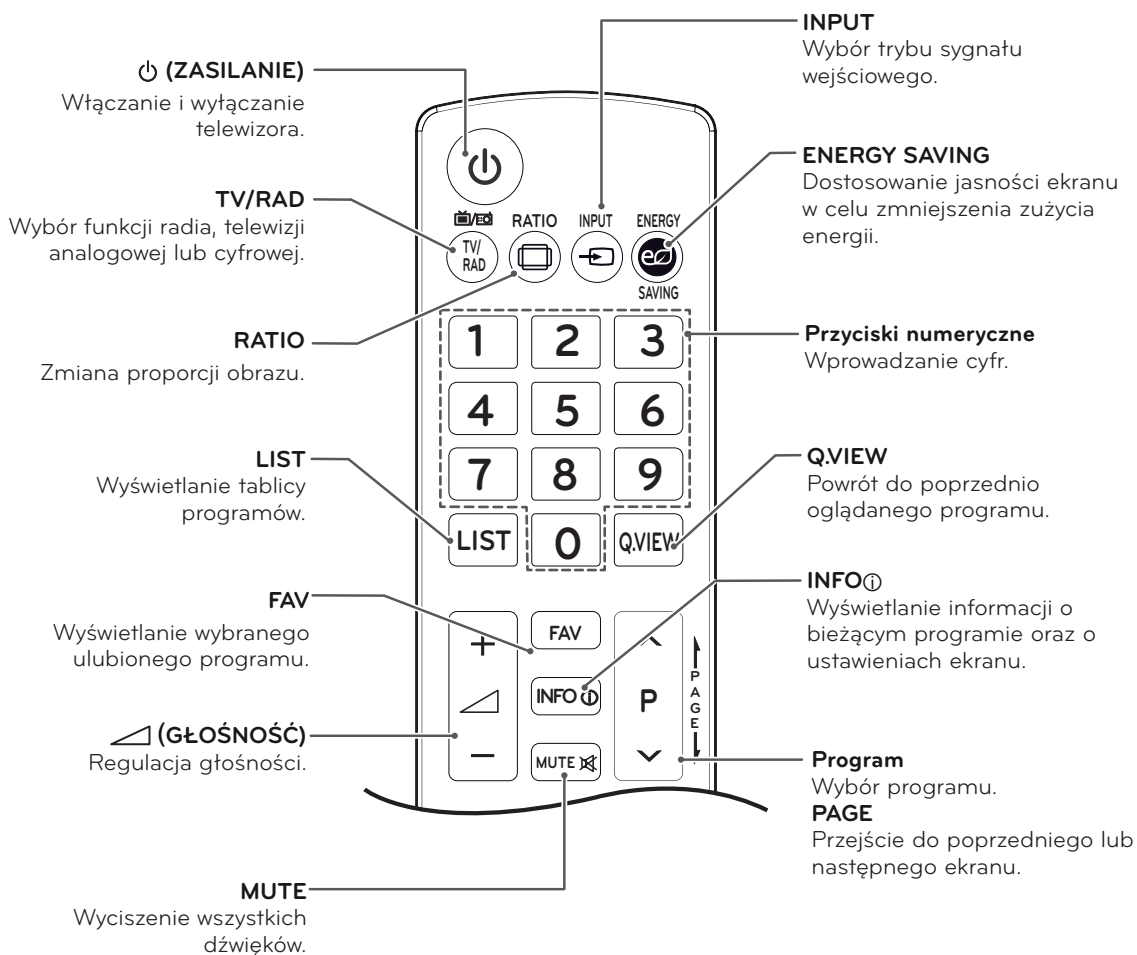


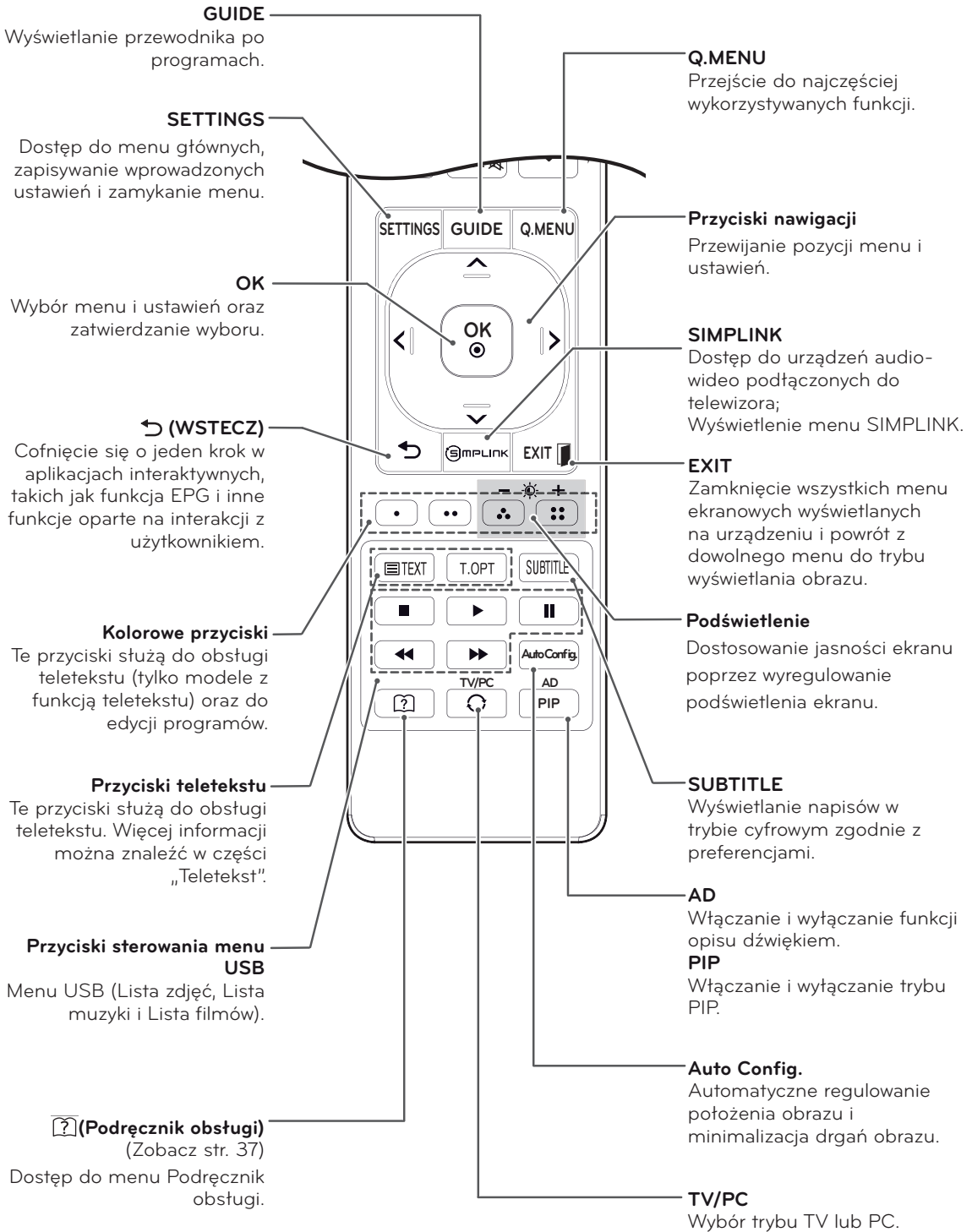
PRZESTROGA

Nie wolno mieszać starych baterii z nowymi, ponieważ może to doprowadzić do uszkodzenia pilota.



Pilota należy kierować w stronę czujnika zdalnego sterowania w telewizorze.





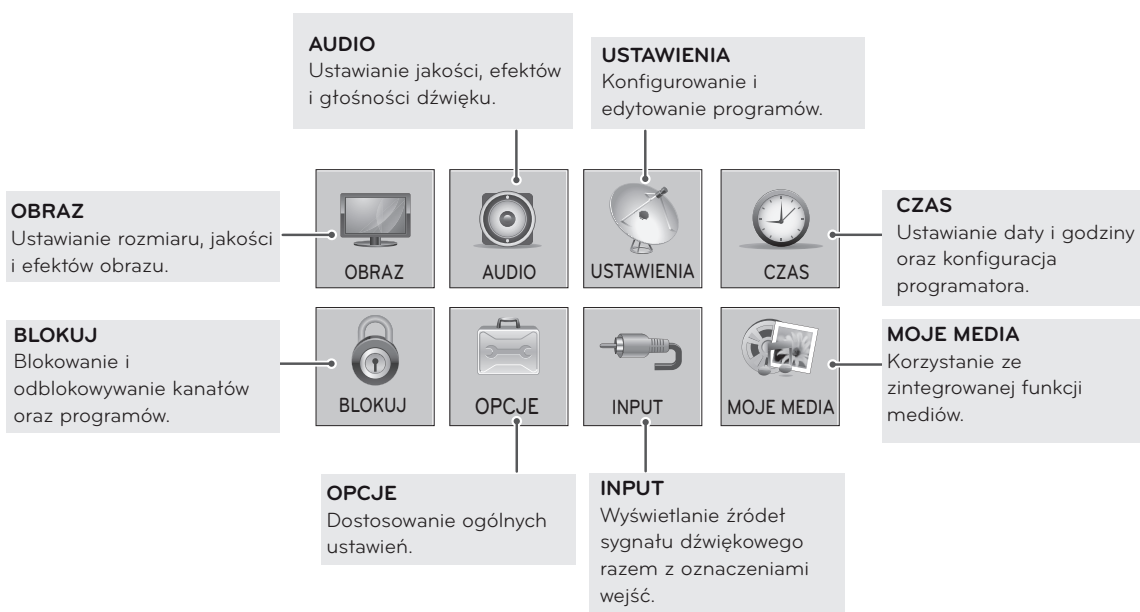
! UWAGA

W przypadku wybrania kanału MHEG nie można regulować podświetlenia za pomocą żółtego lub niebieskiego przycisku.

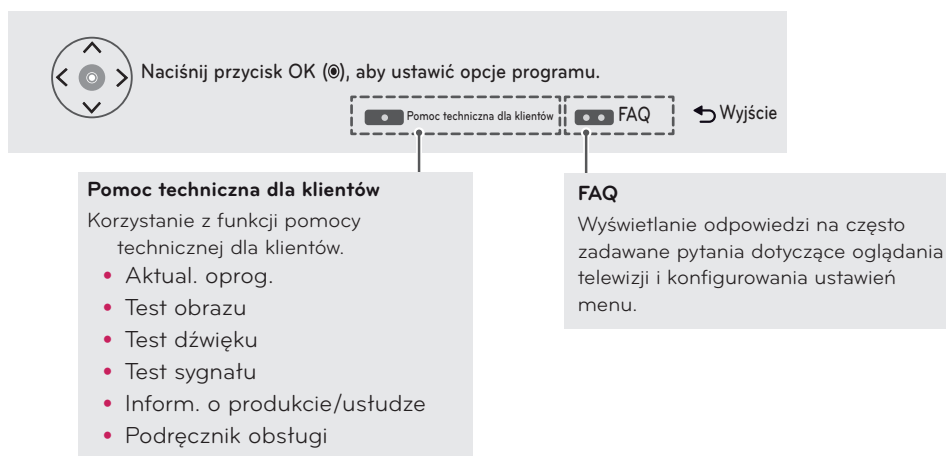
DOSTOSOWYWANIE USTAWIENÍ

Dostęp do menu głównych

- 1 Naciśnij przycisk **SETTINGS** , aby uzyskać dostęp do menu głównych.
- 2 Naciskając przyciski nawigacji, przejdź do jednego z poniższych menu i naciśnij przycisk **OK**.
- 3 Naciskając przyciski nawigacji, przejdź do odpowiedniego ustawienia lub opcji i naciśnij przycisk **OK**.
- 4 Po zakończeniu naciśnij przycisk **EXIT**.
Po powrocie do poprzedniego menu naciśnij przycisk **↶(WSTECZ)**.



- Naciśnij **CZERWONY** przycisk , aby uzyskać dostęp do menu **Pomoc techniczna dla klientów** .
- Naciśnij **ZIELONY** przycisk, aby uzyskać dostęp do menu **FAQ** .



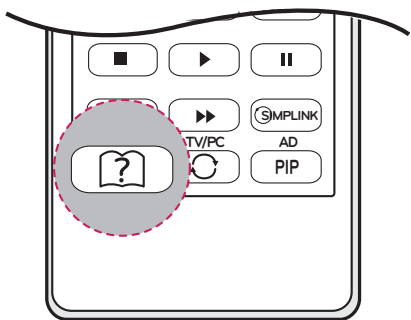
KORZYSTANIE Z PODRĘCZNIKA OBSŁUGI

Dostęp do menu Podręcznik obsługi.

Za pomocą menu telewizora

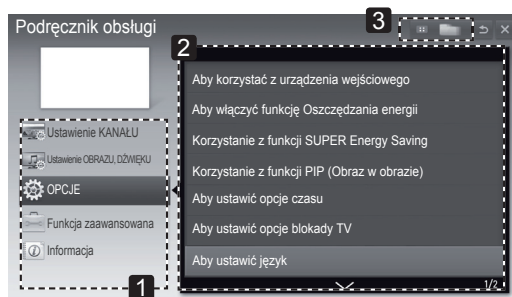
- 1 Naciśnij przycisk **SETTINGS** , aby uzyskać dostęp do menu głównych.
- 2 Naciśnij **CZERWONY PRZYCISK** , aby uzyskać dostęp do menu **Pomoc techniczna dla klientów** .
- 3 Naciśnij przycisk nawigacji, aby przejść do pozycji **Podręcznik obsługi** , a następnie naciśnij przycisk **OK**.
- 4 Naciskając przyciski nawigacji, przejdź do odpowiedniej opcji i naciśnij przycisk **OK**.
- 5 Po zakończeniu naciśnij przycisk **EXIT**. Po powrocie do poprzedniego menu naciśnij przycisk **↶(WSTECZ)**.

Korzystanie z pilota zdalnego sterowania

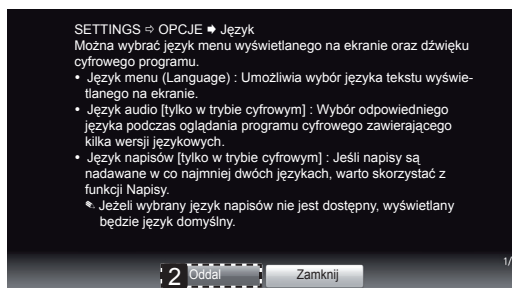
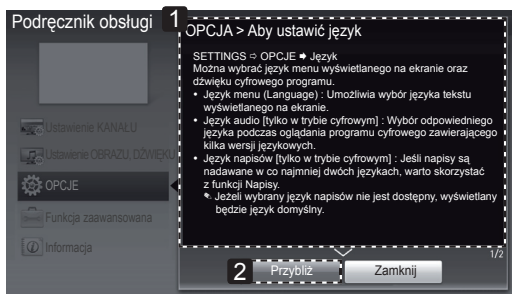


- 1 Naciśnij przycisk **(?) (PODRĘCZNIK OBSŁUGI)** , aby uzyskać dostęp do menu **Podręcznik obsługi**.
- 2 Naciskając przyciski nawigacji, przejdź do odpowiedniej opcji i naciśnij przycisk **OK**.
- 3 Po zakończeniu naciśnij przycisk **EXIT**. Po powrocie do poprzedniego menu naciśnij przycisk **↶(WSTECZ)**.

- Telewizor użytkownika może różnić się od pokazanego na ilustracji.



- 1 Wybór dowolnej kategorii.
- 2 Wybór pozycji. Przyciski **^/∨** umożliwiają przechodzenie między stronami.
- 3 Wyświetlanie opisu wybranej funkcji z indeksu.



- 1 Wyświetlenie opisu wybranego menu. Przyciski **^/∨** umożliwiają przechodzenie między stronami.
- 2 Przybliżenie lub oddalenie ekranu.

OBRAZY TRÓJWYMIAROWE (DOTYCZY TYLKO TELEWIZORÓW KINOWYCH 3D)

Technologia 3D

Niniejszy odbiornik może wyświetlić obraz 3D na podstawie telewizyjnego sygnału 3D lub po podłączeniu go do zgodnego urządzenia, takiego jak odtwarzacz Blu-ray 3D. Aby oglądać obrazy w formacie 3D, należy założyć specjalne okulary trójwymiarowe.



UWAGA

- Po uruchomieniu telewizora kalibracja może potrwać kilka sekund.
- Podczas oglądania telewizji cyfrowej w trybie 3D sygnał wyjściowy telewizora nie może być wysyłany za pośrednictwem przewodu SCART.
- Jeśli podczas zaplanowanego nagrywania telewizji cyfrowej zostanie włączony tryb 3D, sygnał wyjściowy telewizora nie będzie wysyłany za pośrednictwem przewodu SCART i nagrywanie nie będzie mogło zostać zrealizowane.
- Jeśli w przyszłości zostanie zmieniony standard nadawania sygnału telewizyjnego 3D na nieobsługiwany przez ten telewizor, konieczny może być zakup dodatkowego urządzenia, np. dekodera (STB).

KONSERWACJA

Czyszczenie telewizora

Aby zapewnić najwyższą jakość pracy i dłuższy czas eksploatacji telewizora, należy go regularnie czyścić.



PRZESTROGA

- Najpierw należy wyłączyć urządzenie oraz odłączyć przewód zasilający i pozostałe przewody.
- Jeśli telewizor ma pozostawać nieużywany przez dłuższy czas, należy odłączyć przewód zasilający od gniazdka sieciowego. To pozwoli uniknąć ewentualnych uszkodzeń na skutek wyładowań elektrycznych i wahań napięcia w sieci.

Ekran i ramka

Aby usunąć kurz z powierzchni, należy przetrzeć ją miękką, suchą szmatką.

Aby usunąć mocniejsze zabrudzenia, najpierw należy przetrzeć powierzchnię miękką szmatką nawilżoną czystą wodą lub rozcieńczonym łagodnym detergentem. Następnie należy od razu wytrzeć powierzchnię czystą, suchą szmatką.



PRZESTROGA

- Nie wolno naciskać ani pocierać powierzchni, a także uderzać o nią paznokciami i ostrymi przedmiotami, ponieważ może to spowodować zarysowanie ekranu i zniekształcenia obrazu.
- Do czyszczenia ekranu nie wolno stosować środków chemicznych, takich jak woski, benzen, alkohol, rozcieńczalniki, środki owadobójcze, odświeżacze powietrza czy smary, ponieważ mogą one uszkodzić powierzchnię ekranu i spowodować odbarwienia.

Obudowa i podstawa

Aby usunąć kurz z powierzchni obudowy, należy przetrzeć ją miękką, suchą szmatką.

Aby usunąć mocniejsze zabrudzenia, najpierw należy przetrzeć obudowę miękką szmatką nawilżoną czystą wodą lub rozcieńczonym łagodnym detergentem.



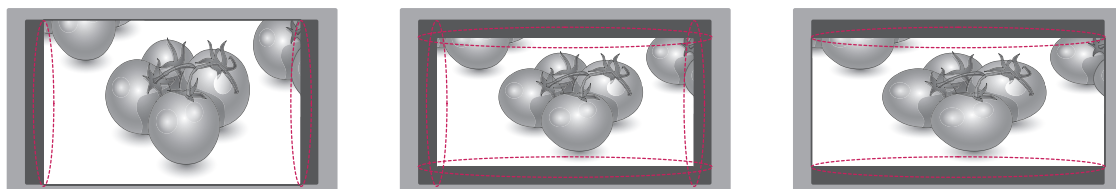
PRZESTROGA

- Nie wolno rozpylać płynów na powierzchnię urządzenia. Jeśli woda dostanie się do jego wnętrza, może spowodować pożar, porażenie prądem lub nieprawidłowe działanie.
- Do czyszczenia powierzchni nie wolno stosować żadnych środków chemicznych, ponieważ mogą one spowodować jej uszkodzenie.

Przewód zasilający

Kurz i brud gromadzące się na przewodzie zasilającym należy regularnie usuwać.

Zapobieganie zjawisku „wypalenia” obrazu na ekranie



- Jeśli na ekranie telewizora przez dłuższy czas będzie wyświetlany nieruchomy obraz, zostanie on trwale odwzorowany, na stałe zniekształcając wyświetlaną później zawartość. Zjawisko to nosi nazwę „wypalenia” i nie jest objęte gwarancją.
- Jeśli przez dłuższy czas będą ustawione proporcje ekranu 4:3, może dojść do wypalenia obrazu przy krawędziach ekranu.
- W celu uniknięcia efektu wypalenia należy unikać wyświetlania na ekranie nieruchomych obrazów przez dłuższy czas (powyżej 2 godzin na ekranach LCD).

ROZWIĄZYWANIE PROBLEMÓW

Ogólne


Problem	Rozwiązanie
Nie można sterować telewizorem przy użyciu pilota zdalnego sterowania.	<ul style="list-style-type: none"> • Sprawdź czujnik zdalnego sterowania na urządzeniu i spróbuj ponownie. • Sprawdź, czy między urządzeniem a pilotem nie ma przeszkód blokujących przesyłanie sygnału. • Sprawdź, czy baterie są jeszcze dobre i czy są poprawnie włożone (+ do +, - do -).
Nie widać obrazu i nie słychać dźwięku.	<ul style="list-style-type: none"> • Sprawdź, czy urządzenie jest włączone. • Sprawdź, czy przewód zasilający jest podłączony do gniazdka elektrycznego. • Sprawdź działanie gniazdka sieciowego, podłączając do niego inne urządzenia.
Telewizor nieoczekiwanie się wyłącza.	<ul style="list-style-type: none"> • Sprawdź ustawienia zasilania. Być może nastąpiła przerwa w zasilaniu. • W ustawieniach czasu sprawdź, czy nie włączono funkcji automatycznego wyłącznika czasowego. • Jeśli włączony telewizor nie odbiera żadnego sygnału przez 15 minut, zostaje automatycznie wyłączony.

Korzystanie z trybu 3D

Problem	Rozwiązanie
Jeśli po wyłączeniu telewizora widać na nim wirujący, rozmyty wzór.	To zjawisko jest spowodowane padaniem światła zewnętrznego na warstwę powietrza między powierzchnią LCD a filtrem 3D. Wzór staje się niemal niewidoczny po włączeniu urządzenia.
Jeśli nie korzystasz z okularów dostarczonych z telewizorem.	Podczas oglądania obrazów 3D na tym telewizorze należy koniecznie korzystać z okularów dostarczonych wraz z telewizorem. Okulary zostały zaprojektowane tak, aby uzupełniać optycznie działanie filtra 3D zamontowanego na powierzchni telewizora. W przypadku korzystania z okularów innych producentów obraz 3D na telewizorze może nie być widoczny we właściwy sposób.
Jeśli oglądasz obrazy 3D pod kątem innym niż optymalny lub w odległości innej niż optymalna.	Optymalny kąt oglądania wynosi dla telewizora nie więcej niż 12°, optymalna odległość oglądania wynosi od 50 do 150 cm od telewizora. W przypadku oglądania obrazu 3D pod kątem lub z odległości spoza optymalnego zakresu obrazy mogą nachodzić na siebie lub efekt 3D może nie być prawidłowo widoczny.

Uwagi dotyczące oglądania obrazów 3D z cyfrowej transmisji 3D

*Funkcja 3D nie obsługuje transmisji analogowej.

Problem	Rozwiązanie
Podczas przetaczania trybu z 2D na 3D za pomocą przycisku 3D na pilocie, na ekranie telewizora może pojawić się nakładający się na siebie obraz.	<ul style="list-style-type: none"> • Wyłącz tryb 3D przyciskiem 3D. • Tryb 3D wyłącza się automatycznie po zmianie kanału.
Ekran jest podzielony na dwie części w pionie lub w poziomie po zmianie kanału	Ten kanał obsługuje tryb 3D. Wybierz rodzaj obrazu 3D wyświetlonego na ekranie, naciskając przycisk 3D na pilocie.
	
Bolą Cię oczy, a ekran wydaje się rozmyty podczas oglądania obrazów 3D.	Wybierz opcję, która bardziej odpowiada Ci przy oglądaniu telewizji 3D: Lewo/prawo lub Prawo/lewo.

DANE TECHNICZNE

DM2382D

Panel	Typ ekranu	Panel IPS (In-Plane Switching technology), panoramiczny, 584,2 mm (23 cale). Przekątna obszaru widzialnego: 584,2 mm
	Odległość między pikselami	0,265 mm (w poziomie) x 0,265 mm (w pionie)
Sygnał wideo	Maks. rozdzielczość	1920x1080@60 Hz
	Zalecana rozdzielczość	1920x1080@60 Hz
	Częstotliwość pozioma	Od 30 kHz do 83 kHz
	Częstotliwość pionowa	Od 56 Hz do 75 Hz
	Rodzaj synchronizacji	Osobno w poziomie i pionie, cyfrowa
Złącza wejściowe		Telewizyjne, analogowe D-Sub, SCART, dźwiękowe PC, Component, CVBS, HDMI*2, USB
Zasilanie	Napięcie znamionowe	19 V --- 2,0 A
	Zużycie energii	Urządzenie włączone: 35 W (typ.) Urządzenie wyłączone ≤ 0,5 W
Zasilacz AC/DC		Producent: LITE-ON. Model: PA-1650-64 Producent: LG Innotek. Model: PSAB-L101A
Nachylenie	Zakres nachylenia	Od -5° do 20°
Wymiary (szerokość x głębokość x wysokość)		Z podstawą
Waga		547 mm x 176,3 mm x 417,2 mm 4,6 kg
		Bez podstawy 547 mm x 59 mm x 336,3 mm 4,0 kg
Zalecane warunki	Temperatura w miejscu eksploatacji Wilgotność w miejscu eksploatacji	Od 10°C do 35°C Od 20% do 80%
	Temperatura w miejscu przechowywania Wilgotność w miejscu przechowywania	Od -10°C do 60°C Od 5% do 90%

W związku z unowocześnieniem funkcji dane techniczne produktu mogą ulec zmianie bez wcześniejszego powiadomienia.

M2382D

Panel	Typ ekranu	Panel IPS (In-Plane Switching technology), panoramiczny, 584,2 mm (23 cale). Przekątna obszaru widzialnego: 584,2 mm
	Odległość między pikselami	0,265 mm (w poziomie) x 0,265 mm (w pionie)
Sygnał wideo	Maks. rozdzielczość	1920x1080@60 Hz
	Zalecana rozdzielczość	1920x1080@60 Hz
	Częstotliwość pozioma	Od 30 kHz do 83 kHz
	Częstotliwość pionowa	Od 56 Hz do 75 Hz
	Rodzaj synchronizacji	Osobno w poziomie i pionie, cyfrowa
Złącza wejściowe	Telewizyjne, analogowe D-Sub, SCART, dźwiękowe PC, Component, CVBS, HDMI*2, USB	
Zasilanie	Napięcie znamionowe	19 V --- 2,0 A
	Zużycie energii	Urządzenie włączone: 35 W (typ.) Urządzenie wyłączone ≤ 0,5 W
Zasilacz AC/DC	Producent: LITE-ON. Model: PA-1650-64 Producent: LG Innotek. Model: PSAB-L101A	
Nachylenie	Zakres nachylenia	Od -5° do 20°
Wymiary (szerokość x głębokość x wysokość) Waga	Z podstawą	
	547 mm x 176,3 mm x 417,2 mm 4,7 kg	
	Bez podstawy	
	547 mm x 59 mm x 336,3 mm 4,1 kg	
Zalecane warunki	Temperatura w miejscu eksploatacji Wilgotność w miejscu eksploatacji	Od 10°C do 35°C Od 20% do 80%
	Temperatura w miejscu przechowywania Wilgotność w miejscu przechowywania	Od -10°C do 60°C Od 5% do 90%

W związku z unowocześnieniem funkcji dane techniczne produktu mogą ulec zmianie bez wcześniejszego powiadomienia.

M2482D

Panel	Typ ekranu	Panel LCD (ciekłokrystaliczny) LED (z podświetleniem diodowym), panoramiczny, 609,7 mm (24 cale) Przekątna obszaru widzialnego: 609,7 mm
	Odległość między pikselami	0,276 mm (w poziomie) x 0,276 mm (w pionie)
Sygnał wideo	Maks. rozdzielczość	1920x1080@60 Hz
	Zalecana rozdzielczość	1920x1080@60 Hz
	Częstotliwość pozioma	Od 30 kHz do 83 kHz
	Częstotliwość pionowa	Od 56 Hz do 75 Hz
	Rodzaj synchronizacji	Osobno w poziomie i pionie, cyfrowa
Złącza wejściowe		Telewizyjne, analogowe D-Sub, SCART, dźwiękowe PC, Component, CVBS, HDMI*2, USB
Zasilanie	Napięcie znamionowe	19 V --- 2,0 A
	Zużycie energii	Urządzenie włączone: 30 W (typ.) Urządzenie wyłączone ≤ 0,5 W
Zasilacz AC/DC		Producent: LITE-ON. Model: PA-1650-64 Producent: LG Innotek. Model: PSAB-L101A
Nachylenie	Zakres nachylenia	Od -5° do 20°
Wymiary (szerokość x głębokość x wysokość) Waga	Z podstawą	
	569,2 mm x 176,3 mm x 429,3 mm 4,2 kg	
	Bez podstawy	
	569,2 mm x 59,5 mm x 348,85 mm 3,6 kg	
Zalecane warunki	Temperatura w miejscu eksploatacji Wilgotność w miejscu eksploatacji	Od 10°C do 35°C Od 20% do 80%
	Temperatura w miejscu przechowywania Wilgotność w miejscu przechowywania	Od -10°C do 60°C Od 5% do 90%

W związku z unowocześnieniem funkcji dane techniczne produktu mogą ulec zmianie bez wcześniejszego powiadomienia.

Obsługa w trybach RGB (PC) / HDMI (PC)

Rozdzielczość	Częstotliwość pozioma (kHz)	Częstotliwość pionowa (Hz)
720 x 400	31,468	70,080
640 x 480	31,469	59,940
640 x 480	37,500	75,000
800 x 600	37,879	60,317
800 x 600	46,875	75,000
1024 x 768	48,363	60,004
1024 x 768	60,023	75,029
1152 x 864	67,500	75,000
1280 x 720	45,000	60,000
1280 x 800	49,702	59,810
1280 x 1024	63,981	60,020
1280 x 1024	79,976	75,025
1400 x 1050	65,317	59,978
1440 x 900	55,935	59,887
1600 x 900	60,000	60,000
1680 x 1050	64,674	59,883
1680 x 1050	65,290	59,954
1920 x 1080	67,500	60,000

Obsługa w trybie Component

Rozdzielczość	Częstotliwość pozioma (kHz)	Częstotliwość pionowa (Hz)
720 x 480	15,730	59,940
720 x 480	15,750	60,000
720 x 576	15,625	50,000
720 x 480	31,470	59,940
720 x 480	31,500	60,000
720 x 576	31,250	50,000
1280 x 720	44,960	59,940
1280 x 720	45,000	60,000
1280 x 720	37,500	50,000
1920 x 1080	33,720	59,940
1920 x 1080	33,750	60,000
1920 x 1080	28,125	50,000
1920 x 1080	56,250	50,000
1920 x 1080	67,432	59,940
1920 x 1080	67,500	60,000

Obsługa w trybie HDMI (DTV)

Rozdzielczość	Częstotliwość pozioma (kHz)	Częstotliwość pionowa (Hz)
720 x 480	31,469 31,500	59,940 60,000
720 x 576	31,250	50,000
1280 x 720	37,500	50,000
1280 x 720	44,960 45,000	59,940 60,000
1920 x 1080	33,720 33,750	59,940 60,000
1920 x 1080	28,125	50,000
1920 x 1080	27,000	24,000
1920 x 1080	33,750	30,000
1920 x 1080	56,250	50,000
1920 x 1080	67,430 67,500	59,940 60,000

Informacje o podłączaniu do portu Component

Porty Component telewizora	Y	P _B	P _R
----------------------------	---	----------------	----------------

Porty wyjściowe wideo w odtwarzaczu DVD	Y	P _B	P _R
	Y	B-Y	R-Y
	Y	C _b	C _r
	Y	P _b	P _r

**UWAGA**

- Należy unikać pozostawiania przez dłuższy czas nieruchomego obrazu na ekranie odbiornika. Nieruchomy obraz wyświetlany zbyt długo może zostać trwale odwzorowany na ekranie. Należy jak najczęściej korzystać z wygaszacza ekranu.
- W trybie PC mogą pojawiać się zakłócenia przy niektórych rozdzielczościach, pionowych częstotliwościach lub ustawieniach kontrastu i jasności. Należy wówczas spróbować ustawić dla trybu PC inną rozdzielczość, zmienić częstotliwość odświeżania obrazu lub wyregulować ustawienia jasności i kontrastu, aż obraz stanie się czysty. Jeśli nie można zmienić częstotliwości odświeżania obrazu przez kartę graficzną komputera, należy wymienić kartę graficzną lub zwrócić się o pomoc do jej producenta.
- Częstotliwości pozioma i pionowa sygnału wejściowego są synchronizowane osobno.
- Podłącz przewód sygnałowy do gniazda wyjściowego sygnału telewizyjnego w komputerze i do portu RGB (PC) w telewizorze lub do portu wyjścia HDMI w komputerze i do portu HDMI/DVI IN w telewizorze.
- Przewód audio z komputera należy podłączyć do gniazda wejściowego Audio telewizora (przewody audio nie są dostarczane razem z telewizorem).
- W przypadku korzystania z karty dźwiękowej należy odpowiednio dostosować ustawienia dźwięku w komputerze.
- Jeśli karta graficzna komputera nie obsługuje jednocześnie analogowego i cyfrowego sygnału wyjściowego RGB, w celu wyświetlenia obrazu z komputera na telewizorze należy podłączyć komputer tylko do gniazda RGB albo HDMI/DVI IN.
- Jeśli karta graficzna komputera obsługuje jednocześnie analogowy i cyfrowy sygnał wyjściowy RGB, w telewizorze można ustawić tryb RGB albo HDMI. W przypadku tego drugiego trybu telewizor automatycznie włączy funkcję Plug and Play.
- W przypadku korzystania z przewodu HDMI-DVI tryb DOS może nie działać, w zależności od karty graficznej.
- W przypadku zastosowania zbyt długiego przewodu RGB-PC mogą wystąpić zakłócenia obrazu na ekranie. Zalecamy używanie przewodu o długości do 5 m. Zapewni on najwyższą jakość obrazu.

Lista odtwarzanych formatów sygnału 3D (tylko telewizor kinowy 3D)
















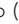
	Sygnal	Rozdzielczość	Częstotliwość pozioma (kHz)	Częstotliwość pionowa (Hz)	Obsługiwany format obrazu 3D
HDMI	720p	1280 x 720	89,9 90	59,94 60	Frame Packing
			45	60	Side by Side(half), Top & Bottom
	1080i	1920 x 1080	33,7	60	Side by Side(half), Top & Bottom
	1080p	1920 x 1080	53,95 54	23,98 24	Frame packing
			67,5	60	Side by Side, Top & Bottom, Single Frame Sequential
			27	24	Side by Side(half), Top & Bottom
		33,7	30	Side by Side(half), Top & Bottom	
RGB	1080p	1920 x 1080	67,5	60	Side by Side, Top & Bottom
USB	1080p	1920 x 1080	33,75	30	Side by Side, Top & Bottom, MPO (zdjęcia)
	Sygnal				Obsługiwany format obrazu 3D
DTV	720p, 1080i				Side by Side, Top & Bottom

**UWAGA**

- Podczas odbierania sygnału wejściowego HDMI w formacie 3D obrazy są automatycznie przekształcane w obrazy 3D.
- **Tryb 2D → 3D** jest dostępny w przypadku wszystkich sygnałów.
- Zmiana trybu **2D → 3D** spowoduje przycięcie lewej i prawej krawędzi ekranu.
- Wybór trybu HDMI 3D sprawi, że zostanie automatycznie włączony tryb 3D, przez co ekran będzie włączał się z opóźnieniem.
- W przypadku niektórych plików 3D konwersja pliku 3D na plik 2D sprawia, że lewa i prawa krawędź ekranu mogą wydawać się obcięte.

KODY IR (DOTYCZY TYLKO MODELU B2B PRZEZNACZONEGO DO WARUNKÓW HOTELOWYCH)

- W niektórych modelach ta funkcja jest niedostępna.

Kod (szesnastkowy)	Funkcja	Uwaga
08	 (ZASILANIE)	PRZYCISK PILOTA (WŁĄCZANIE/WYŁĄCZANIE ZASILANIA)
95	Oszczędzanie energii 	PRZYCISK PILOTA
79	Ratio	PRZYCISK PILOTA
0B	Input	PRZYCISK PILOTA
F0	TV/RAD	PRZYCISK PILOTA
Od 10 do 19	Przyciski numeryczne od 0 do 9	PRZYCISK PILOTA
53	LIST	PRZYCISK PILOTA
1A	Q.VIEW	PRZYCISK PILOTA
02	 (+)	PRZYCISK PILOTA
03	 (-)	PRZYCISK PILOTA
00	P ()	PRZYCISK PILOTA
01	P ()	PRZYCISK PILOTA
1E	FAV	PRZYCISK PILOTA
AA	INFO	PRZYCISK PILOTA
09	Mute	PRZYCISK PILOTA
43	Menu	PRZYCISK PILOTA
A9	Guide	PRZYCISK PILOTA
7E	Simplink (tylko model LM1)	PRZYCISK PILOTA
45	Q.MENU	PRZYCISK PILOTA
44	OK ()	PRZYCISK PILOTA
28	WSTECZ	PRZYCISK PILOTA
5B	EXIT	PRZYCISK PILOTA
72	Czerwony	PRZYCISK PILOTA
71	Zielony	PRZYCISK PILOTA
63	Żółty (zmniejszanie jasności)	PRZYCISK PILOTA
61	Niebieski (wybór prawy/lewy, zwiększanie jasności)	PRZYCISK PILOTA
20	Text	PRZYCISK PILOTA
B1		PRZYCISK PILOTA
B0		PRZYCISK PILOTA
BA		PRZYCISK PILOTA
8F		PRZYCISK PILOTA
8E		PRZYCISK PILOTA
60	PIP(AD)	PRZYCISK PILOTA
99	AutoConfig	PRZYCISK PILOTA
39	Subtitle	PRZYCISK PILOTA
21	T.OPT	PRZYCISK PILOTA
50	TV/PC	PRZYCISK PILOTA
40	W górę ()	PRZYCISK PILOTA
41	W dół ()	PRZYCISK PILOTA
07	W lewo (< )	PRZYCISK PILOTA
06	W prawo (> )	PRZYCISK PILOTA

Tylko modele 3D

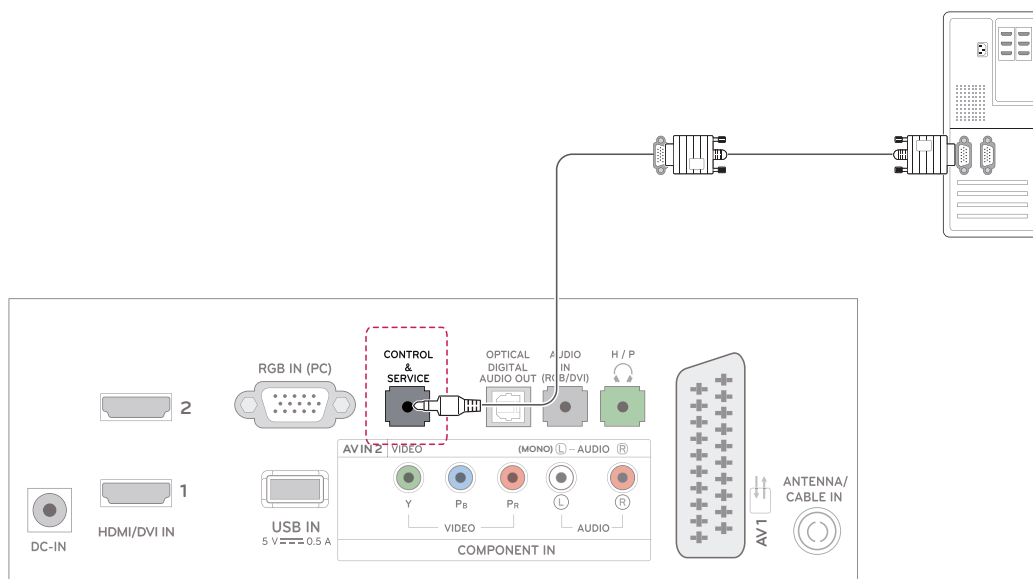
Kod (szesnastkowy)	Funkcja	Uwaga
DC	3D	PRZYCISK PILOTA
45	Q.MENU (3D SETTING)	PRZYCISK PILOTA

KONFIGURACJA ZEWNĘTRZNEGO URZĄDZENIA STERUJĄCEGO (DOTYCZY TYLKO MODELU B2B PRZEZNACZONEGO DO WARUNKÓW HOTELOWYCH)

Podłączanie za pomocą złącza RS-232C

Po podłączeniu wtyku wejściowego RS-232C do portu zewnętrznego urządzenia sterującego (np. komputera PC lub systemu sterowania urządzeniami audio-wideo) można zdalnie sterować funkcjami produktu.

Port szeregowy urządzenia sterującego należy podłączyć do złącza Control & Service na tylnym panelu produktu.

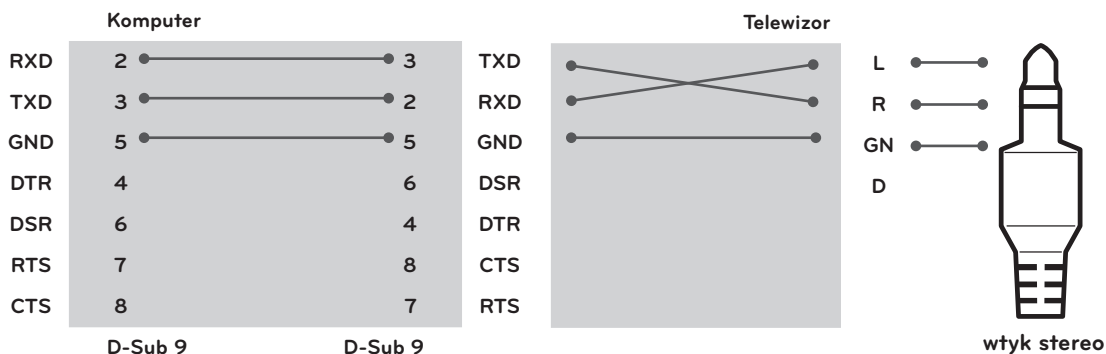


! UWAGA

Port RS-232C w tym urządzeniu jest przeznaczony do użytku ze sprzętem i oprogramowaniem sterującym RS-232C innych firm. Poniżej znajdują się informacje pomocne w programowaniu oprogramowania lub testowaniu funkcji za pomocą oprogramowania telenet. Aby sterowanie za pomocą urządzeń zewnętrznych było możliwe, konieczne jest podłączenie konwertera RS-232C i wtyku stereo. Przewody potężeniowe RS-232C i konwerter łączący RS-232C i wtyk stereo nie są dołączone do produktu.

Konfiguracje przewodu RS-232C

Konfiguracja 3-stykowa (przewód niestandardowy)



Ustawianie identyfikatora urządzenia

Istnieje możliwość wprowadzenia identyfikatora urządzenia. Patrz „**Mapowanie danych rzeczywistych**” na stronie Zobacz str.57

- 1 Naciśnij **SETTINGS** , aby uzyskać dostęp do menu głównych.
- 2 Naciskając przyciski nawigacji, przejdź do odpowiedniej **OPCJI** , a następnie naciśnij przycisk **OK**.
- 3 Naciskając przyciski nawigacji, przejdź do opcji **Ustaw ID** , a następnie naciśnij przycisk **OK**.
- 4 Przewijając w lewo lub w prawo, wybierz numer identyfikacyjny dla urządzenia i wybierz opcję **Zamknij**. Dostępny zakres wartości: od 1 do 99.
- 5 Po zakończeniu naciśnij przycisk **EXIT**. Po powrocie do poprzedniego menu naciśnij przycisk **WSTECZ**.

Parametry komunikacji

- Szybkość transmisji: 9600 b/s (UART)
- Długość danych: 8 bitów
- Parzystość: Brak
- Bity stopu: 1 bit
- Kod komunikacji: ASCII
- Wymaga zastosowania przewodu krosowego.

Wykaz poleceń

	POLECENIE 1	POLECENIE 2	DANE (szesnastkowe)
01. Zasilanie	k	a	Od 00 do 01
02. Proporcje ekranu	x	c	Zobacz str.54
03. Wygaszenie ekranu	k	d	Od 00 do 01
04. Wyciszenie dźwięku	k	e	Od 00 do 01
05. Regulacja głośności	k	f	Od 00 do 64
06. Kontrast	k	g	Od 00 do 64
07. Jasność	k	h	Od 00 do 64
08. Kolor	k	i	Od 00 do 64
09. Odcień	k	j	Od 00 do 64
10. Ostrość	k	k	Od 00 do 64
11. Wybór OSD	k	l	Od 00 do 01
12. Tryb blokady zdalnego sterowania	k	m	Od 00 do 01
13. Tony wysokie	k	r	Od 00 do 64
14. Tony niskie	k	s	Od 00 do 64
15. Balans	k	t	Od 00 do 64
16. Temperatura barw	x	u	Od 00 do 64
17. Oszczędzanie energii	j	q	Od 00 do 05
18. Automatyczna konfiguracja	j	u	01
19. Polecenie dostrojenia kanału	m	a	Zobacz str.56
20. Dodanie/pominięcie programu	m	b	Od 00 do 01
21. Przycisk pilota	m	c	Kod przycisku
22. Podświetlenie	m	g	Od 00 do 64
23. Wybór źródła sygnału wejściowego obrazu głównego	x	b	Zobacz str.57
24. Tryb 3D	x	t	Zobacz str.58
25. Rozszerzone opcje trybu 3D	x	v	Zobacz str.58

- Uwaga: W trakcie operacji wykonywanych przez łącze USB na plikach w formacie DivX lub EMF polecenia (z wyjątkiem poleceń Zasilanie (ka) i Przycisk (mc)) nie są wykonywane i są traktowane jako nieprawidłowe (NG).

Protokół transmisji/odbioru

Transmisja

[Komenda1][Komenda2][][Ndentyfikator][][DANE][Cr]

[Komenda 1]: Pierwsze polecenie sterujące telewizorem (j, k, m lub x)

[Komenda 2]: Drugie polecenie sterujące telewizorem.

[Ndentyfikator]: niepowtarzalny identyfikator przypisany urządzeniu w menu Opcje, w pozycji Ustaw ID i pozwalający na jego wybór. Zakres wartości wynosi od 1 do 99. Wprowadzenie wartości 0 spowoduje, że polecenia sterujące będą wysyłane do wszystkich podłączonych urządzeń. Wartość identyfikatora urządzenia jest wyświetlana w menu Ustaw ID w postaci liczby dziesiętnej (od 1 do 99), a w protokole transmisji/odbioru w postaci liczby szesnastkowej (od 0x0 do 0x63).

* [DANE]: przestanie danych polecenia.

Przestanie danych „FF” umożliwia odczyt stanu polecenia.

* [Cr]: znak powrotu karetki.

Kod ASCII: „0 x 0D”

* []: kod ASCII „spacja (0x20)”

Potwierdzenie poprawności

[Komenda2][][Ndentyfikator][][OK][DANE][x]

Urządzenie transmituje sygnał potwierdzenia w tym formacie, gdy odbiera normalne dane. Jeśli w tym czasie jest aktywny tryb odczytu danych, potwierdzenie informuje o bieżącym stanie. Jeśli jest aktywny tryb zapisu danych, kod ten zwraca dane komputera.

Potwierdzenie błędu

[Komenda2][][Ndentyfikator][][NG][DANE][x]

* Urządzenie wysyła komunikat w tym formacie w sytuacji, gdy odbierze błędne dane (np. dotyczące nieobsługiwanej funkcji) albo wystąpi błąd komunikacji. Dane 00: Nieprawidłowy kod

01. Zasilanie (Komenda: k a)

Włączanie i wyłączenie urządzenia.

Transmisja
[k][a][][Ndentyfikacja][][DANE][Cr]

Dane 00: Wyłączenie zasilania

Dane 01: Włączenie zasilania

Potwierdzenie
[a][][Ndentyfikacja][][OK/NG][DANE][x]

Wyświetlanie stanu zasilania.

Transmisja
[k][a][][Ndentyfikacja][][FF][Cr]

Potwierdzenie
[a][][Ndentyfikacja][][OK/NG][DANE][x]

* Podobnie, jeśli inne funkcje przesyłają dane „0xFF” w tym formacie, dane zwrotne potwierdzenia informują o statusie danej funkcji.

* Gdy telewizor jest włączony, na ekranie może być wyświetlane potwierdzenie stanu „OK”, komunikat o błędzie lub inny komunikat.

02. Proporcje ekranu (Komenda: k c) (rozmiar obrazu głównego)

Dostosowanie formatu obrazu (format obrazu głównego). Format obrazu można także ustawiać, korzystając z opcji Proporcje ekranu w menu Q.MENU lub w menu OBRAZ.

Transmisja
[k][c][][Ndentyfikacja][][DANE][Cr]

Dane 01: 4:3

02: 16:9

04: Zbliżenie

06: Rozmiar oryginalny

07: 14:9

09: Funkcja 1:1 Piksel

0B: Pełna szerokość

Od 10 do 1F: Zbliżenie kinowe od 1 do 16

Potwierdzenie
[c][][Ndentyfikacja][][OK/NG][DANE][x]

* W przypadku sygnału wejściowego z komputera (PC) można ustawić jedynie format 16:9 lub 4:3.

* W trybie DTV/HDMI (1080i 50 Hz/60 Hz, 720p 50 Hz/60 Hz, 1080p 24 Hz/30 Hz/50 Hz/60 Hz), Component (720p, 1080i, 1080p 50 Hz/60 Hz) dostępna jest funkcja 1:1 Piksel.

* Tryb Pełna szerokość jest obsługiwany tylko w przypadku źródeł sygnału DTV, analogowego i audio-wideo.

03. Wygaszenie ekranu (Komenda: k d)

Włączanie i wyłączenie wygaszenia ekranu.

Transmisja
[k][d][][Ndentyfikacja][][DANE][Cr]

Dane 00: Wyłączenie wygaszenia ekranu

(włączenie obrazu)

Wyłączenie wygaszenia obrazu wideo

01: Włączenie wygaszenia ekranu

(wyłączenie obrazu)

10: Włączenie wygaszenia obrazu wideo

Potwierdzenie
[d][][Ndentyfikacja][][OK/NG][DANE][x]

* Jeśli wygaszony zostanie tylko obraz wideo, na ekranie telewizora będzie wyświetlane menu ekranowe. W przypadku włączenia wygaszenia ekranu menu ekranowe nie będzie wyświetlane.

04. Wyciszenie dźwięku (Komenda: k e)

Włączenie lub wyłączenie wyciszenia dźwięku.

Dźwięk można również wyciszyć przy użyciu przycisku MUTE na pilocie zdalnego sterowania.

Transmisja
[k][e][][Ndentyfikacja][][DANE][Cr]

Dane 00: Włączenie wyciszenia (wyłączenie dźwięku)

01: Wyłączenie wyciszenia (włączenie dźwięku)

Potwierdzenie
[e][][Ndentyfikacja][][OK/NG][DANE][x]

05. Regulacja głośności (Komenda: k f)

Dostosowanie poziomu głośności.

Głośność można również dostosować przy użyciu przycisków regulacji głośności na pilocie zdalnego sterowania.

Transmisja
[k][f][][Ndentyfikacja][][DANE][Cr]

Dane min.: 00, maks.: 64

* Zobacz sekcję „Mapowanie danych rzeczywistych”.
Zobacz str.57

Potwierdzenie
[f][][Ndentyfikacja][][OK/NG][DANE][x]

06. Kontrast (Komenda: k g)

Dostosowanie kontrastu obrazu.

Kontrast można również dostosować w menu OBRAZ.

Transmisja
[k][g][][Ndentyfikacja][][DANE][Cr]

Dane min.: 00, maks.: 64

* Zobacz sekcję „Mapowanie danych rzeczywistych”.
Zobacz str.57

Potwierdzenie
[g][][Ndentyfikacja][][OK/NG][DANE][x]

07. Jasność (Komenda: k h)

Dostosowanie jasności ekranu.

Jasność można również dostosować w menu OBRAZ.

Transmisja

[k][h][][Ndentyfikator][][DANE][Cr]

Dane min.: 00, maks.: 64

* Zobacz sekcję „Mapowanie danych rzeczywistych”.
Zobacz str.57

Potwierdzenie

[h][][Ndentyfikator][][OK/NG][DANE][x]

08. Kolor (Komenda: k i)

Dostosowanie koloru obrazu na ekranie (nie dotyczy trybu PC).

Kolor można również dostosować w menu OBRAZ.

Transmisja

[k][i][][Ndentyfikator][][DANE][Cr]

Dane min.: 00, maks.: 64

* Zobacz sekcję „Mapowanie danych rzeczywistych”.
Zobacz str.57

Potwierdzenie

[i][][Ndentyfikator][][OK/NG][DANE][x]

09. Odcień (Komenda: k j)

Dostosowanie odcienia obrazu na ekranie (nie dotyczy trybu PC).

Odcień można również dostosować w menu OBRAZ.

Transmisja

[k][j][][Ndentyfikator][][DANE][Cr]

Dane min.: 00, maks.: 64

* Zobacz sekcję „Mapowanie danych rzeczywistych”.
Zobacz str.57

Potwierdzenie

[j][][Ndentyfikator][][OK/NG][DANE][x]

10. Ostrość (Komenda: k k)

Dostosowanie ostrości obrazu.

Ostrość można również dostosować w menu OBRAZ.

Transmisja

[k][k][][Ndentyfikator][][DANE][Cr]

Dane min.: 00, maks.: 64

* Zobacz sekcję „Mapowanie danych rzeczywistych”.
Zobacz str.57

Potwierdzenie

[k][][Ndentyfikator][][OK/NG][DANE][x]

11. Wybór OSD (Komenda: k l)

Zdalne włączanie i wyłączenie menu ekranowego.

Transmisja

[k][l][][Ndentyfikator][][DANE][Cr]

Dane 00: Wyłączenie menu ekranowego

01: Włączenie menu ekranowego

Potwierdzenie

[l][][Ndentyfikator][][OK/NG][DANE][x]

12. Tryb blokady sterowania zewnętrznego (Komenda: k m)

Zablokowanie elementów sterowania na panelu przednim i pilocie zdalnego sterowania.

Transmisja

[k][m][][Ndentyfikator][][DANE][Cr]

Dane 00: Wyłączenie blokady

01: Włączenie blokady

Potwierdzenie

[m][][Ndentyfikator][][OK/NG][DANE][x]

* Jeśli nie korzystasz z pilota, użyj tego trybu.

Włączenie/wyłączenie zasilania powoduje
zwolnienie blokady zdalnego sterowania.

* Lokalny przycisk zasilania będzie działał poprawnie.

13. Tony wysokie (Komenda: k r)

Dostosowanie poziomu tonów wysokich.

Tony wysokie można też dostosować w menu AUDIO.

Transmisja

[k][r][][Ndentyfikator][][DANE][Cr]

Dane min.: 00, maks.: 64

* Zobacz sekcję „Mapowanie danych rzeczywistych”.
Zobacz str.57

Potwierdzenie

[r][][Ndentyfikator][][OK/NG][DANE][x]

14. Tony niskie (Komenda: k s)

Dostosowanie poziomu tonów niskich.

Tony niskie można też dostosować w menu AUDIO.

Transmisja

[k][s][][Ndentyfikator][][DANE][Cr]

Dane min.: 00, maks.: 64

* Zobacz sekcję „Mapowanie danych rzeczywistych”.
Zobacz str.57

Potwierdzenie

[s][][Ndentyfikator][][OK/NG][DANE][x]

15. Balans (Komenda: k t)

Dostosowanie balansu.

Balans głośników można również dostosować w menu AUDIO.

Transmisja
[k][t][][Ndentyfikator][][DANE][Cr]

Dane min.: 00, maks.: 64

* Zobacz sekcję „Mapowanie danych rzeczywistych”.

Zobacz str.57

Potwierdzenie
[t][][Ndentyfikator][][OK/NG][DANE][x]

16. Temperatura barw (Komenda: x u)

Dostosowanie temperatury barw. Temperaturę barw można również dostosować w menu OBRAZ.

Transmisja
[x][u][][Ndentyfikator][][DANE][Cr]

Dane min.: 00, maks.: 64

* Zobacz sekcję „Mapowanie danych rzeczywistych”.

Zobacz str.57

Potwierdzenie
[u][][Ndentyfikator][][OK/NG][DANE][x]

17. Oszczędzanie energii (Komenda: j q)

Zmniejszanie zużycia energii przez telewizor. Można też w tym celu użyć ustawienia Oszczędzanie energii z menu OPCJE.

Transmisja
[j][q][][Ndentyfikator][][DANE][Cr]

Funkcja Tryb oszczędny				Poziom				Opis
7	6	5	4	3	2	1	0	
0	0	0	0	0	0	0	0	Wyłączone
0	0	0	0	0	0	0	1	Minimalne
0	0	0	0	0	0	1	0	Średnie
0	0	0	0	0	0	1	1	Maksymalne
0	0	0	0	0	1	0	1	Wyłącz ekran

Potwierdzenie
[q][][Ndentyfikator][][OK/NG][DANE][x]

18. Automatyeczna konfiguracja (Komenda: j u)

Automatycznie dostosowuje pozycję obrazu i minimalizuje drgania.

Działa tylko w trybie RGB (PC).

Transmisja
[j][u][][Ndentyfikator][][DANE][Cr]

Dane 01: Włączenie funkcji

Potwierdzenie
[u][][Ndentyfikator][][OK/NG][DANE][x]

19. Polecenie dostrojenia kanału (Komenda: m a)

Wybór kanału dla podanego numeru.

Transmisja
[m][a][][Ndentyfikator][][DANE0][][DANE1][][DANE2][Cr]

Dane00: Dane kanału o wysokiej częstotliwości

Dane01: Dane kanału o niskiej częstotliwości

Np. Nr 47 -> 00 2F (2FH)

Nr 394 -> 01 8A (18AH),

DTV nr 0 -> bez znaczenia

Dane02: 0x00: Sygnał analogowy główny

0x10: Sygnał cyfrowy główny

0x20: Radio

Zakres danych kanału

Sygnał analogowy – min.: 00, maks.: 63 (od 0 do 99)

Sygnał cyfrowy – min.: 00, maks.: 3E7 (od 0 do 999)

(Poza Szwecją, Finlandią, Norwegią, Danią, Irlandią)

Sygnał cyfrowy – min.: 00, maks.: 270F (od 0 do 9999)

(Tylko w Szwecji, Finlandii, Norwegii, Danii, Irlandii)

Potwierdzenie
[a][][Ndentyfikator][][OK/NG][DANE][x]

Dane min.: 00, maks.: 7DH

20. Dodanie/pominięcie programu (Komenda: m b)

Umożliwia ustawienie statusu pomijania dla aktualnego programu.

Transmisja

[m][b][][Ndentyfikator][][DANE][Cr]

Dane 00: Pomiń 01: Dodaj

Potwierdzenie

[b][][Ndentyfikator][][OK/NG][DANE][x]

Mapowanie danych rzeczywistych

00: Krok 0	Odcień
:	Krok 0: R50
A: Krok 10 (Identyfikator urządzenia 10)	:
:	Krok 49: R1
F: Krok 15 (Identyfikator urządzenia 15)	Krok 50: 0
10: Krok 16 (Identyfikator urządzenia 16)	Krok 51: G1
:	:
64: Krok 100	Krok 100: G50
:	
6E: Krok 110	Balans
:	Krok 0: L50
73: Krok 115	:
74: Krok 116	Krok 49: L1
:	Krok 50: 0
CF: Krok 199	Krok 51: R1
:	:
FE: Krok 254	Krok 100: R50
FF: Krok 255	
	Temperatura barw
	Krok 0: W50
	:
	Krok 49: W1
	Krok 50: 0
	Krok 51: C1
	:
	Krok 100: C50

21. Przycisk pilota (Komenda: m c)

Przesyłanie kodu przycisku pilota zdalnego sterowania.

Transmisja

[m][c][][Ndentyfikator][][DANE][Cr]

Dane min.: 00, maks.: 64

*Kody przycisków w polu danych –Zobacz str.48

Potwierdzenie

[c][][Ndentyfikator][][OK/NG][DANE][x]

22. Podświetlenie (Komenda: m g)

Dostosowanie podświetlenia.

Transmisja

[m][g][][Ndentyfikator][][DANE][Cr]

Dane: min.: 00, maks.: 64

Potwierdzenie

[g][][Ndentyfikator][][OK/NG][DANE][x]

23. Wybór źródła sygnału wejściowego (Komenda: x b) (sygnał wejściowy obrazu głównego)

Wybór źródła sygnału wejściowego obrazu głównego.

Transmisja

[x][b][][Ndentyfikator][][DANE][Cr]

Struktura danych

Dane 00: DTV 40: Component

10: Analogowy 60: RGB

20: AV1 90: HDMI 1

21: AV2 91: HDMI 2

Potwierdzenie

[b][][Ndentyfikator][][OK/NG][DANE][x]

24. Tryb 3D (Komenda: x t) (dotyczy tylko modeli 3D)

Zmiana trybu 3D w telewizorze.

Transmisja

[x][t][][Ndentyfikator][][DANE01][][DANE02][]

[DANE03][]

[DANE04][Cr]

Dane01

00: 3D włączone

01: 3D wyłączone

02: 3D na 2D

03: 2D na 3D

Dane02

00: Format Top and Bottom

01: Format Side by Side

03: Format Frame Sequential

Dane03

00: Format Right to Left

01: Format Left to Right

Dane04

Wrażenia 3D: min.: 0, maks.: 14

* Zobacz sekcję „Mapowanie danych rzeczywistych”.
Zobacz str.57

*Jeśli Dane1 to 00 (włączenie trybu 3D), Dane4 nie mają znaczenia.

*Jeśli Dane1 to 01 (wyłączenie trybu 3D) lub 02 (3D -> 2D), Dane2, Dane3 i Dane4 nie mają znaczenia.

*Jeśli Dane1 to 03 (2D -> 3D), Dane2 i Dane3 nie mają znaczenia.

Dane1	Dane2	Dane3	Dane4
00	O	O	X
01	X	X	X
02	X	X	X
03	X	X	O

X: bez znaczenia

Potwierdzenie

[t][][OK][DANE01][DANE02][DANE03][DANE04][x]

[t][][NG][DANE01][x]

25. Rozszerzone opcje trybu 3D (Komenda: x v) (dotyczy tylko modelu 3D)

Zmiana trybu 3D w telewizorze.

Transmisja

[x][v][][Ndentyfikator][][DANE01][][DANE02][Cr]

Dane01: Opcja 3D

00: Korekta obrazu 3D

01: Wrażenia 3D

(dotyczy tylko funkcji konwersji 2D na 3D)

02: Punkt oglądania 3D

Dane02 Ma własny zakres dla każdej opcji 3D określonej przez Dane01.

1) Gdy Dane01 to 00

00: Format Right to Left

01: Format Left to Right

2) Gdy Dane01 to 01

Dane min.: 0, maks.: 14

3) Gdy Dane01 to 02

Dane min.: 0, maks.: 14

* Zobacz sekcję „Mapowanie danych rzeczywistych”.
Zobacz str.57

Potwierdzenie

[v][][OK][DANE01][DANE02][x][v][][NG][DANE01][x]



Przed rozpoczęciem korzystania z produktu należy się zapoznać z zasadami bezpieczeństwa. Instrukcja obsługi (na dysku CD) powinna zawsze znajdować się w dostępnym miejscu. Nazwa modelu i numer seryjny urządzenia znajdują się na panelu tylnym i na jednym z boków. Warto zapisać je poniżej na wypadek, gdyby należało oddać urządzenie do naprawy.

MODEL _____

NUMER SERYJNY _____

Zawarty w tym produkcie kod źródłowy podlegający licencjom GPL, LGPL, MPL i innym licencjom open source można pobrać ze strony internetowej <http://opensource.lge.com>. Oprócz kodu źródłowego ze strony można pobrać warunki wszystkich wymienionych licencji, zastrzeżenia gwarancyjne i informacje o prawach autorskich. Firma LG Electronics może udostępnić kod źródłowy na płycie CD-ROM za opłatą pokrywającą koszty takiej dystrybucji (w tym koszty nośników, transportu i obsługi) na wniosek przestany na adres opensource@lge.com. Oferta jest ważna przez okres trzech (3) lat od daty zakupu produktu.