

KORISNIČKI PRIRUČNIK

CINEMA 3D TV/ LED LCD TV

Pažljivo pročitajte ovo uputstvo pre nego što počnete da koristite televizor i sačuvajte ga za buduću upotrebu.

MODEL CINEMA 3D TELEVIZORA
DM2382D

MODEL LED LCD TELEVIZORA
M2382D
M2482D

SADRŽAJ

4 LICENCE

5 PROCEDURA INSTALACIJE

6 MONTIRANJE I PRIPREMA

- 6 Otpakivanje
- 7 - CINEMA 3D TV
- 8 - LED LCD TV
- 9 Delovi i dugmad
- 10 Podizanje i premeštanje televizora
- 11 Podešavanje televizora
- 11 - Montiranje postolja
- 12 - Montiranje na sto
- 13 - Sređivanje kablova
- 14 - Odvajanje postolja
- 15 - Montiranje na zid

17 GLEDANJE TV PROGRAMA

- 17 Prvo uključivanje televizora

19 POVEZIVANJE

- 19 Povezivanje antene
- 20 Povezivanje sa HD risiverom, DVD/VCR plejerom ili igračkom konzolom
- 20 - HDMI veza
- 21 - HDMI na DVI veza
- 22 - Komponentna veza
- 23 - Kompozitna veza
- 24 - Euro Scart veza
- 25 Povezivanje audio sistema
- 25 - Digitalna optička audio veza
- 26 - Povezivanje slušalica
- 27 Povezivanje sa USB uređajem
- 27 Povezivanje sa CI modulom
- 28 Povezivanje sa računarom
- 29 - HDMI veza
- 30 - HDMI na DVI veza
- 31 - RGB veza

32 DALJINSKI UPRAVLJAČ

- 32 CINEMA 3D TV
- 34 LED LCD TV

36 PRILAGOĐAVANJE POSTAVKI

- 36 Pristupanje glavnim menijima

37 KORIŠĆENJE KORISNIČKOG UPUTSTVA

- 37 Pristupanje meniju korisničkog uputstva.
- 37 - Korišćenje menija televizora
- 37 - Korišćenje daljinskog upravljača

38 3D SLIKE (SAMO CINEMA 3D TV)

- 38 3D tehnologija

39 ODRŽAVANJE

- 39 Čišćenje televizora
- 39 Ekran i okvir
- 39 Komoda i postolje
- 39 Kabl za napajanje
- 40 Sprečavanje zadržavanja slike na ekranu televizora

41 REŠAVANJE PROBLEMA

- 41 Opšte
- 41 Korišćenje 3D režima

42 SPECIFIKACIJE

48 IR KÔD (PRIMENJUJE SE SAMO NA B2B MODEL KOJI SE KORISTI NA MESTU POPUT HOTELA)

50 KONFIGURACIJA SPOLJAŠNJEG KONTROLNOG UREĐAJA (PRIMENJUJE SE SAMO NA B2B MODEL KOJI SE KORISTI NA MESTU POPUT HOTELA)

- 50 RS-232C konfiguracija
- 51 RS-232C konfiguracije
- 52 Parametri komunikacije
- 52 Referentna lista komandi
- 53 Transmisija / Prijem protokola

LICENCE

Podržane licence se mogu razlikovati u zavisnosti od modela. Više informacija o licencama potražite na lokaciji www.lg.com.



Proizvedeno po licenci Dolby Laboratories. „Dolby“ i dvostruki D simbol predstavljaju žigove kompanije Dolby Laboratories.



HDMI, HDMI logotip i High-Definition Multimedia Interface su zaštitni žigovi ili registrovani zaštitni žigovi kompanije HDMI Licensing LLC.



O DIVX VIDEO FORMATU: DivX® je digitalni video format koji je kreirala kompanija DivX, LLC, koja predstavlja ćerku-kompaniju korporacije Rovi. Ovo je zvanični DivX Certified® uređaj koji reprodukuje DivX video zapise. Više informacija i softverske alatke za konvertovanje datoteka u DivX video zapise potražite na lokaciji divx.com.

O DIVX VOD (VIDEO-ON-DEMAND) SADRŽAJIMA: Ovaj DivX Certified® uređaj mora se registrovati da bi mogao da reprodukuje kupljene DivX Video-on-Demand (VOD) filmove. Da biste dobili kôd za registraciju, pronađite odeljak DivX VOD u meniju za podešavanje uređaja. Da biste dobili kôd za registraciju, pronađite odeljak DivX VOD u meniju za podešavanje uređaja.

Uređaj je DivX Certified® za reprodukovanje DivX® video snimaka do formata HD 1080p, što obuhvata premium sadržaje.

DivX®, DivX Certified® i srodni logotipi predstavljaju zaštitne žigove korporacije Rovi ili njenih podružnica i koriste se pod licencom.

Pokriveno nekim od sledećih patenata u SAD: 7.295.673; 7.460.668; 7.515.710; 7.519.274

PROCEDURA INSTALACIJE

- 1 Otvorite paket i proverite da li je sav pribor u paketu.
- 2 Pričvrstite postolje na televizor.
- 3 Povežite spoljni uređaj sa televizorom.



NAPOMENA

- Vaš uređaj može izgledati drugačije od uređaja prikazanog na slici.
- OSD (ekranski meni) vašeg televizora se može neznatno razlikovati od onog koji je prikazan u ovom priručniku.
- Opcije i meniji koji su na raspolaganju mogu da se razlikuju u zavisnosti od vrste ulaznog signala i modela uređaja koji koristite.
- Ovom televizoru mogu biti dodate nove funkcije u budućnosti.

MONTIRANJE I PRIPREMA

Otpakivanje

Proverite da li se u kutiji s uređajem nalaze sledeće stavke. Ukoliko nešto nedostaje, obratite se lokalnom distributeru od koga ste kupili uređaj. Ilustracije u ovom priručniku mogu se razlikovati od stvarnog proizvoda i pribora.



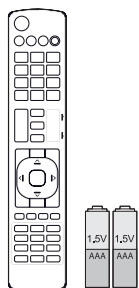
NAPOMENA

- Pribor koji je isporučen uz proizvod može se razlikovati u zavisnosti od modela.
- Specifikacija proizvoda ili sadržaj ovog priručnika mogu biti promenjeni bez prethodnog obaveštenja zbog unapređenja funkcija proizvoda.

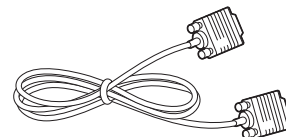


OPREZ

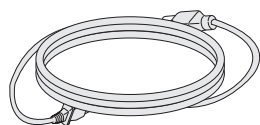
- Radi vaše bezbednosti i dužeg radnog veka proizvoda nemojte koristiti piratske proizvode.
- Sva oštećenja i povrede koji nastanu zbog upotrebe piratskih proizvoda nisu pokriveni garancijom.
- U slučaju nekih modela, tanki film na ekranu je deo televizora, pa ga nemojte skidati.

CINEMA 3D TV **DM2382D****Daljinski upravljač/baterije (AAA)**

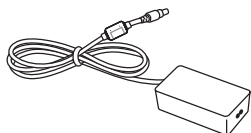
(Pogledajte str.32)

**CD (korisnički priručnik)/kartice****RGB kabl**

(Pogledajte str.31)

**Kabl za napajanje**

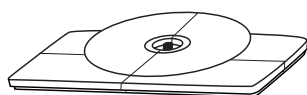
(Pogledajte str.12)

**AC-DC adapter**

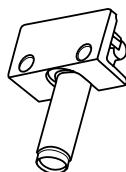
(Pogledajte str.12)

**Kablovska vezica**

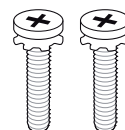
(Pogledajte str.13)

**Osnova postolja**

(Pogledajte str.11)

**Osnova postolja**

(Pogledajte str.11)

**Zavrtnji za montiranje
2 kom.**

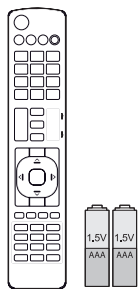
(Pogledajte str.11)

**CD sa softverom TriDef 3D
Game/uputstvo za brzu
instalaciju****3D naočare (normalni tip/tip bez drški)**

Broj komada 3D naočara se može razlikovati u zavisnosti od modela ili države.

LED LCD TV M2382D M2482D

SRPSKI

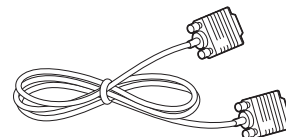


Daljinski upravljač/baterije (AAA)

(Pogledajte str.34)

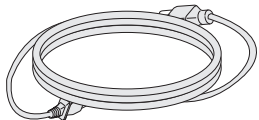


CD (korisnički priručnik)/ kartice



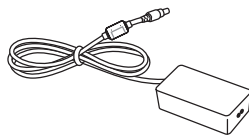
RGB kabl

(Pogledajte str.31)



Kabl za napajanje

(Pogledajte str.12)



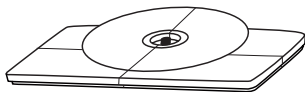
AC-DC adapter

(Pogledajte str.12)



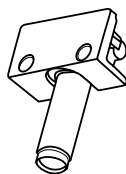
Kablovska vezica

(Pogledajte str.13)



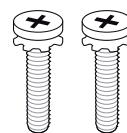
Osnova postolja

(Pogledajte str.11)



Osnova postolja

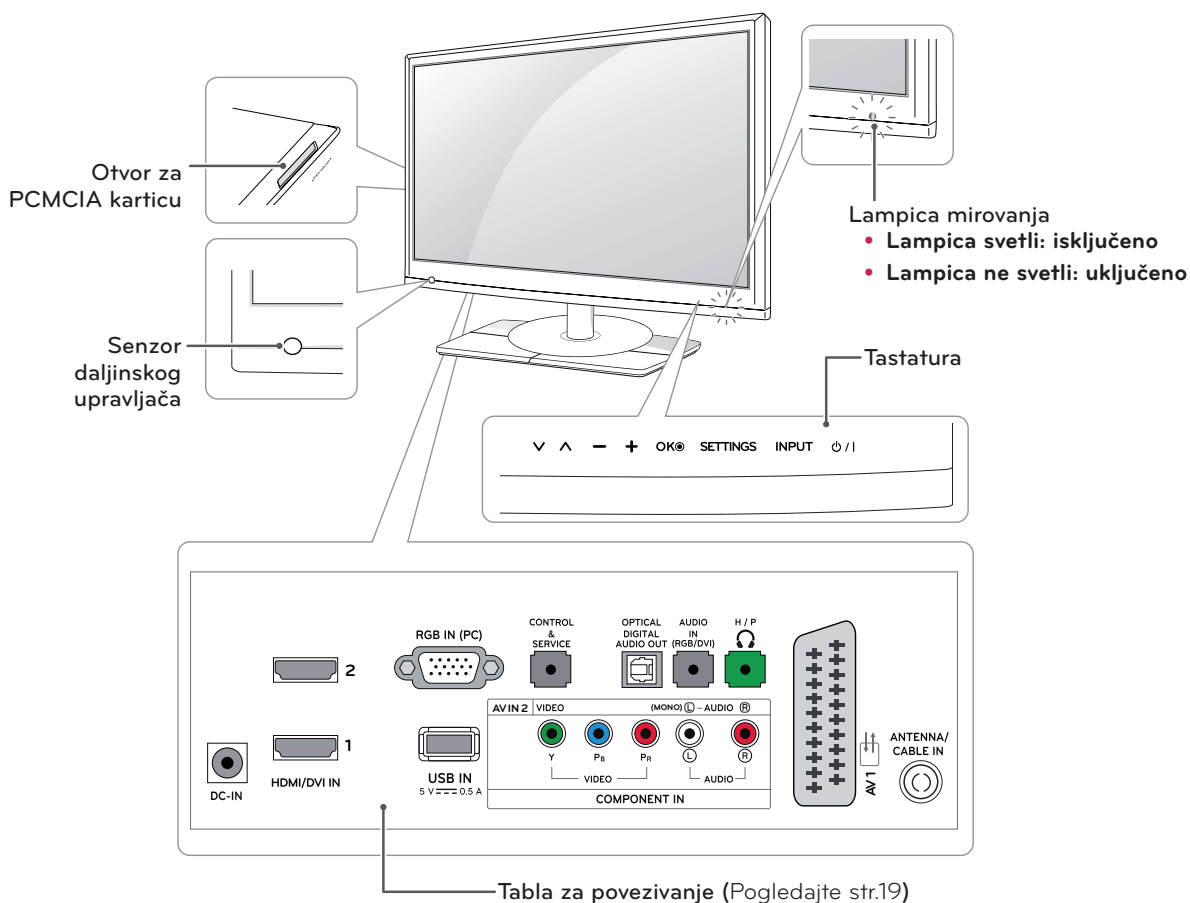
(Pogledajte str.11)



**Zavrtnji za montiranje
2 kom.**

(Pogledajte str.11)

Delovi i dugmad



Dugme	Opis
▼ ▲	Kretanje kroz sačuvane programe.
- +	Podešava jačinu zvuka.
OK	Bira označenu opciju iz menija ili potvrđuje unos.
SETTINGS (POSTAVKE)	Pristupanje glavnim menijima ili čuvanje unosa i zatvaranje menija.
INPUT	Menja izvor ulaznog signala.
⏻ / I	Uključuje ili isključuje napajanje.

! NAPOMENA

Sva dugmad je osetljiva na dodir i mogu se koristiti samo dodiranjem prsta.

Podizanje i premeštanje televizora

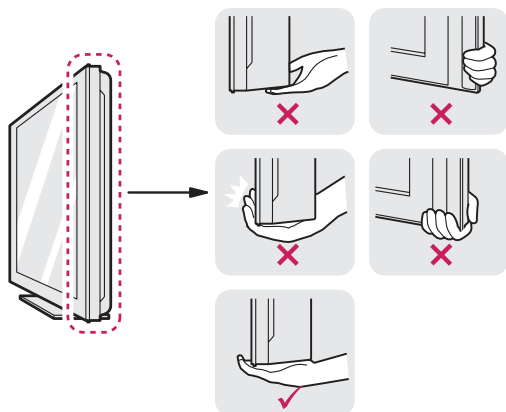
Kada premeštate ili podižete televizor, pročitajte tekst u nastavku kako biste sprečili ogrebotine ili oštećenja televizora i omogućili bezbedan transport bez obzira na tip i veličinu televizora.



OPREZ

Izbegavajte dodirivanje ekrana pošto to može dovesti do oštećenja ekrana ili nekih od piksela koji se koriste za stvaranje slike.

- Preporučuje se da televizor premeštate u kutiji ili ambalaži u kojoj je isporučen.
- Pre premeštanja ili podizanja televizora, izvucite kabl za napajanje i sve kablove.
- Čvrsto držite gornji i donji deo okvira televizora. Vodite računa da ne držite providni deo, zvučnik ili rešetku zvučnika.



- Prilikom držanja televizora, ekran treba da bude okrenut od vas kako se ne bi ogrebao.



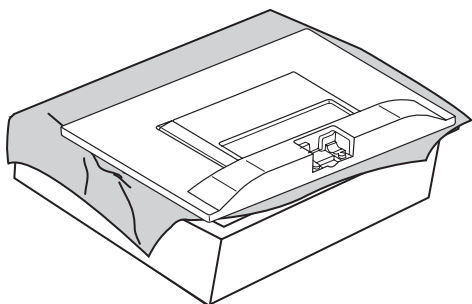
- Prilikom transporta televizor ne izlažite udarcima ili prejakim vibracijama.
- Prilikom transporta televizor držite uspravno, nikad ga ne okrećite bočno i ne naginjite ga nalevo ili nadesno.

Podešavanje televizora

Montiranje postolja

Ako televizor ne montirate na zid, sledite ova uputstva da montirate postolje.

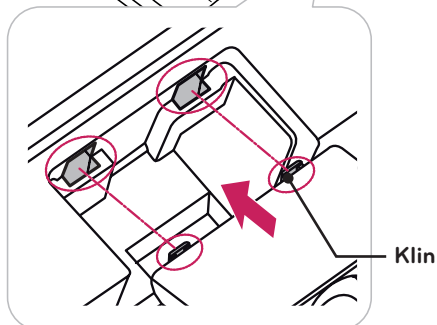
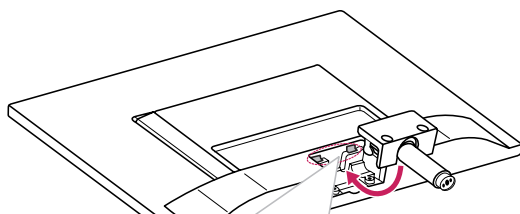
- 1 Postavite TV na ravnu i mekanu površinu tako da ekran bude okrenut nadole.



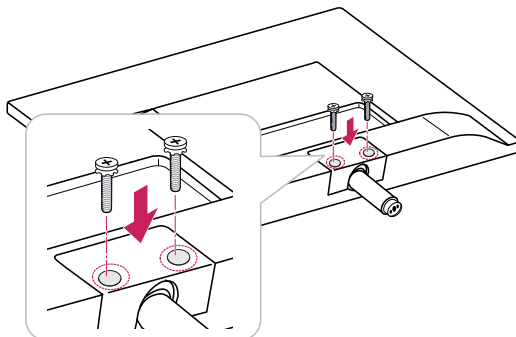
OPREZ

- Položite zaštitno platno na površinu da biste zaštitili ekran od oštećenja..
- Kada pričvršćujete postolje, postavite televizor na mekanu ravnu površinu tako da ekran bude okrenut nadole, kako biste ga zaštitili od ogrebotina.

- 2 Spojite **telu postolja** sa televizorom. Umetnite dva **kлина tela postolja** pravo u žleb na glavi televizora i pričvrstite ih tako što ćete pritisnuti levu i desnu donju stranu.



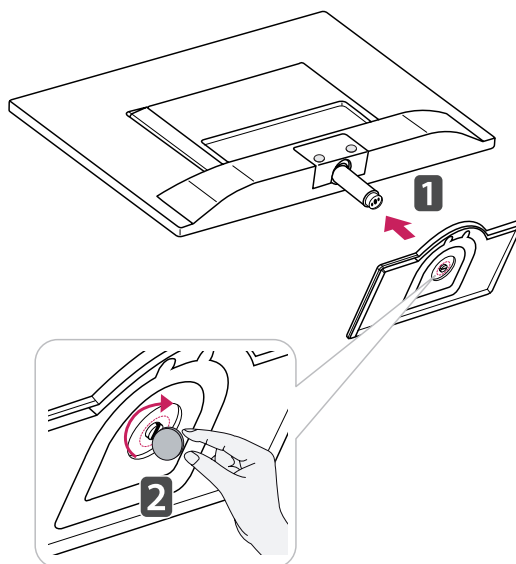
- 3 Fiksirajte vezu između televizora i **Osnove postolja** pomoću 2 zavrtnja.



UPOZORENJE

Ako ne budete čvrsto pritegnuli zavrtnj, televizor će pasti i oštetiti se.

- 4 Spojite **osnovu postolja** sa **telom postolja** tako što ćete zavrtnj okrenuti nadesno pomoću **novčića**.

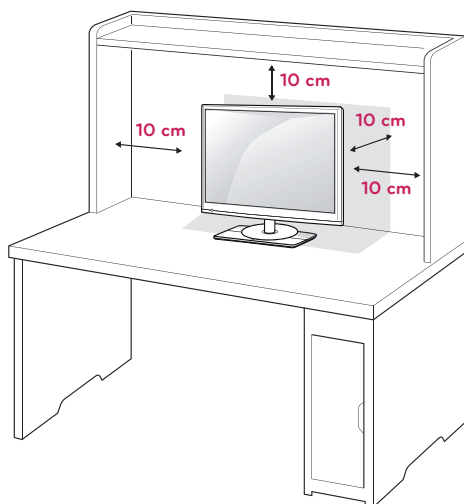


OPREZ

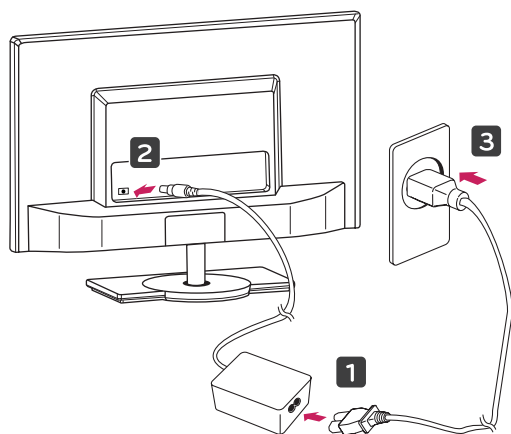
Čvrsto pritegnite zavrtnje da biste sprečili naginjanje televizora prema napred. Nemojte suviše pritezati.

Montiranje na sto

- 1 Podignite i postavite televizor u uspravan položaj na stolu.
Ostavite prostor od najmanje 10 cm od zida zbog odgovarajuće ventilacije.



- 2 Uključite **AC-DC adapter** i **kabl za napajanje** u zidnu utičnicu.



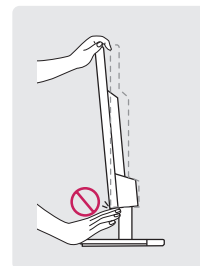
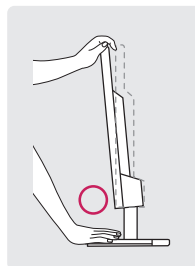
OPREZ

Ne postavljajte televizor blizu izvora toplote niti na njih, jer to može dovesti do požara i drugih oštećenja.

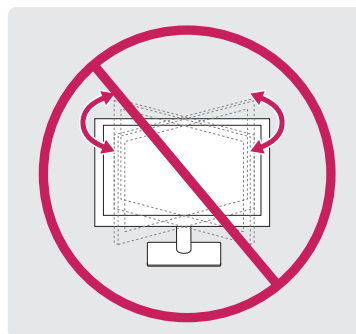


UPOZORENJE

- Kada podešavate ugao, nemojte držati podnožje rama televizora na način prikazan na slici jer možete povrediti prste.



- Ovaj televizor ne poseduje funkciju okretanja. Nemojte da okretate ekran televizora nalevo ili nadesno. To može da dovede do oštećenja.

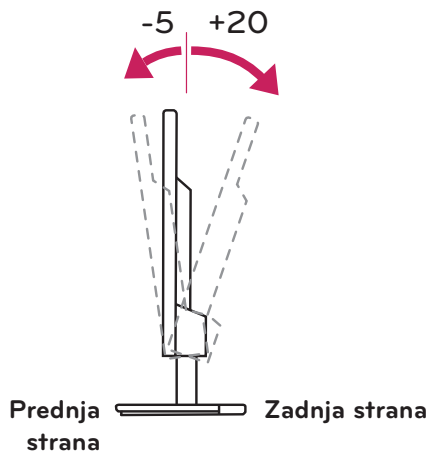


OPREZ

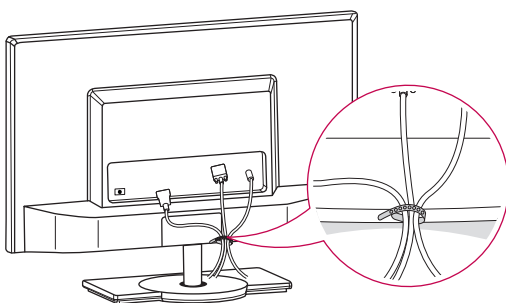
Prvo isključite kabl za napajanje, a zatim premetite ili postavite televizor. U suprotnom može doći do strujnog udara.

! NAPOMENA

Nagnite televizor od +20 do -5 stepeni naviše ili naniže da biste podesili ugao televizora koji vam odgovara.

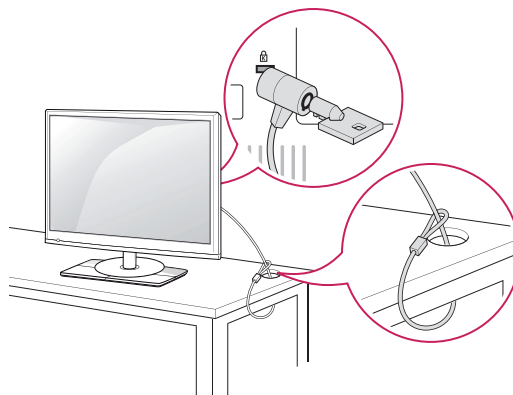
**Sređivanje kablova**

Prikupite i povežite kablove pomoću kablovske vezice.

**Korišćenje Kensington sistema bezbednosti**

The Kensington security system connector is located at the back of the TV. Više informacija o montaži i korišćenju potražite u priručniku koji se isporučuje sa Kensington sistemom bezbednosti ili posetite lokaciju <http://www.kensington.com>.

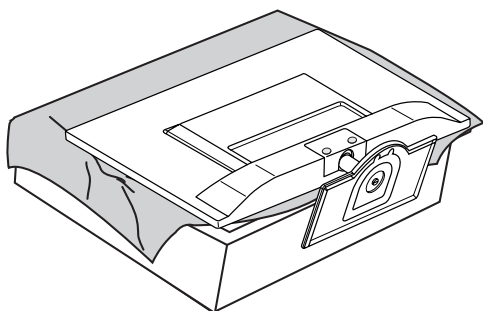
Povežite kabl Kensington sistema bezbednosti između televizora i stola.

**! NAPOMENA**

Kensington sistem bezbednosti je opcioni pribor. Dodatni pribor možete nabaviti u većini prodavnica elektronske opreme.

Odvajanje postolja

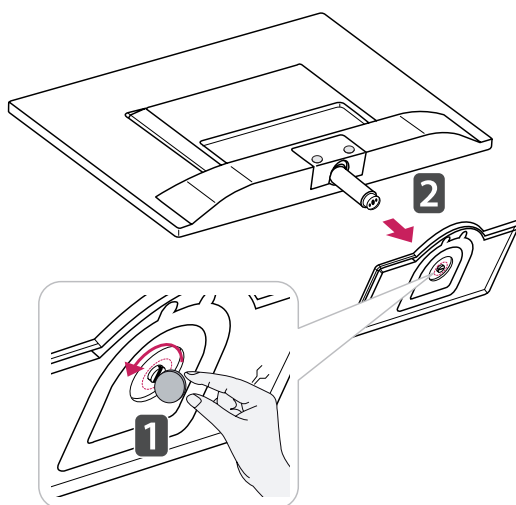
- 1 Postavite TV na ravnu i mekanu površinu tako da ekran bude okrenut nadole.



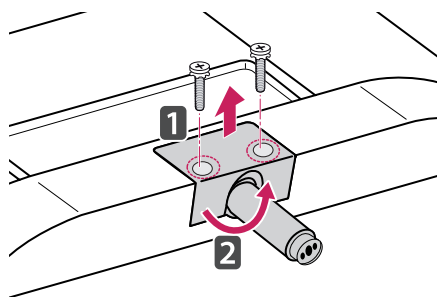
OPREZ

- Položite zaštitno platno na površinu da biste zaštilili ekran od oštećenja..
- Kada odvajate postolje, postavite televizor na mekanu ravnu površinu tako da ekran bude okrenut nadole, kako biste ga zaštilili od ogrebotina.

- 2 Okrenite zavrtnanj nalevo, a zatim izvadite **postolje** sa **tela postolja**.

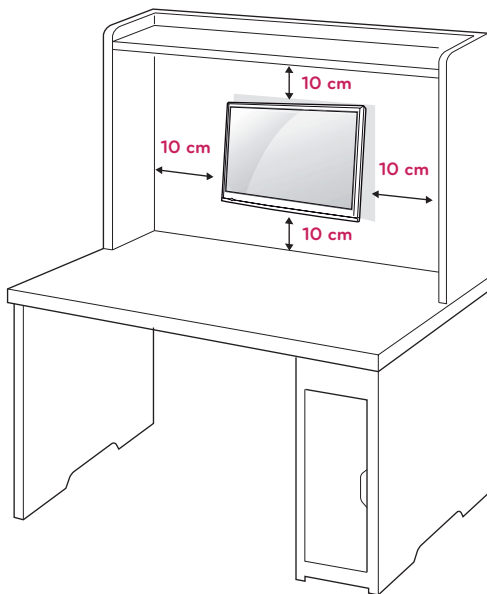


- 3 Uklonite 2 zavrtnja i izvucite **telo postolja** iz televizora.



Montiranje na zid

Da bi se održala odgovarajuća ventilacija, ostavite 10 cm slobodnog prostora sa obe strane uređaja i isto toliko od zida. Detaljna uputstva za montažu možete dobiti od distributera. Pogledajte priručnike „Instalacija opcionalnog zidnog nosača sa mogućnošću naginjanja“ i „Vodič za podešavanje“.

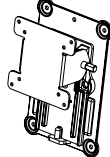
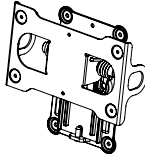


Ako nameravate da montirate televizor na zid, pričvrstite interfejs za montažu na zid (opcionalni delovi) sa zadnje strane televizora. Kada televizor montirate pomoću interfejsa za montažu na zid (opcionalni delovi), pažljivo obavite montažu kako uređaj ne bi pao.

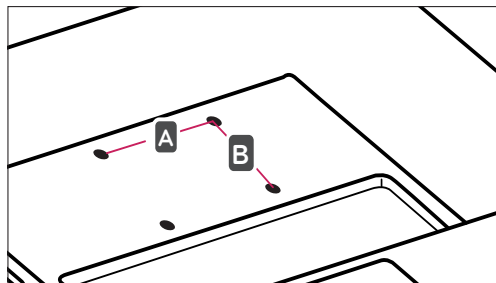
- 1 Koristite zavrtnje i interfejs za montažu na zid koji su usklađeni sa VESA standardima.
- 2 Ako budete koristili zavrtnje duže od standardnih, može da dođe do oštećenja unutrašnjih komponenti televizora.
- 3 Ako budete koristili neodgovarajuće zavrtnje, može da dođe do oštećenja proizvoda ili njegovog pada. U tom slučaju, kompanija LG Electronics nije odgovorna za nastalu štetu.
- 4 Dimenzije interfejsa za montažu pomoću zavrtnja i zavrtnja za montažu moraju da budu u skladu sa VESA standardima.

5 Koristite sledeće stavke koje su usklađene sa VESA standardom.

- 784,8 mm (30,9 inča) i manje
 - * Debljina ploče za montiranje na zid: 2,6 mm
 - * Zavrtnaj: Φ 4,0 mm x gustina 0,7 mm x dužina 10 mm
- 787,4 mm (31 inč) i više
 - * Koristite ploču za montiranje na zid i zavrtnje usklađene sa VESA standardom.

Model	M2382D DM2382D	M2482D
VESA (A x B)	75 x 75	200 x 100
Standardni zavrtnaj	M4	M4
Broj zavrtnja	4	4
Zidni nosač (opciono)	RW120 	RW240 

- VESA (A x B)



**OPREZ**

- Prvo isključite kabl za napajanje, a zatim pre-mestite ili postavite televizor. U suprotnom može doći do strujnog udara.
- Ukoliko televizor montirate na plafon ili kosi zid, uređaj može pasti i dovesti do ozbiljnih povreda.
- Koristite odobreni LG zidni nosač i obratite se distributeru ili kvalifikovanom osoblju.
- Nemojte suviše pritezati zavrtnje, jer to može dovesti do oštećenja televizora i gubitka garancije.
- Koristite zavrtnje i zidne nosače koji zadovoljavaju VESA standard. Garancija ne pokriva bilo kakva oštećenja i povrede koji nastanu zbog pogrešne upotrebe ili korišćenja neodgovarajućeg pribora.

**NAPOMENA**

- Koristite zavrtnje koji se nalaze u specifikaciji zavrtnja VESA standarda.
- Komplet za montiranje na zid sadži priručnik za montažu i neophodne delove.
- Zidni nosač predstavlja opciju. Dodatni pribor možete nabaviti kod lokalnog distributera.
- Dužina zavrtnja se može razlikovati u zavisnosti od zidnog nosača. Proverite da li koristite odgovarajuću dužinu.
- Da biste dobili više informacija, pogledajte priručnik koji se isporučuje sa zidnim nosačem.

GLEĐANJE TV PROGRAMA

Prvo uključivanje televizora

Kada prvi put uključite televizor, pojaviće se ekran za početno podešavanje. Izaberite jezik i prilagodite osnovne postavke.

- 1 Povežite kabl za napajanje u zidnu utičnicu.
- 2 Pritisnite **⏻/I** na televizoru ili dugme za uključivanje/isključivanje na daljinskom upravljaču da biste uključili televizor.
Lampica mirovanja će se isključiti.



NAPOMENA

Kada je televizor u režimu za uštedu energije, lampica mirovanja svetli narandžasto.

- 3 Ekran Početno podešavanje pojaviće se ukoliko ste televizor uključili prvi put.



NAPOMENA

Ukoliko ne aktivirate nijednu komandu televizora u roku od 40 sekundi od pojavljivanja menija za podešavanje, meniji će nestati.

- 4 Sledite uputstva na ekranu da biste prilagodili postavke televizora u skladu sa svojim potrebama.

Jezik	Izbor jezika za prikazivanje.
⇓	
Postavke režima	Izbor opcije Kućna upotreba za kućne uslove.
⇓	
Indikator rada	Izbor opcije za lampicu mirovanja. Ako izaberete Uključeno , lampica mirovanja sa prednje strane televizora uključuje se kada je televizor isključen.
⇓	
Država	Izbor države za prikazivanje.
⇓	
Vremenska zona	Izbor vremenske zone i letnjeg računanja vremena. (Kada kao državu izaberete Rusiju)
⇓	
Postavi lozinku	Podesite lozinku. (Kada kao državu izaberete Francusku/Italiju)
⇓	
Podešavanje 3D-On-Start	Podesite automatski 3D režim. Kod uključivanja televizora 2D sliku automatski konvertuje u 3D i slike prikazuje u 3D tehnici. (samo Cinema 3D TV)
⇓	
Automatsko podešavanje	Automatsko skeniranje i čuvanje raspoloživih programa.


**NAPOMENA**

- U zemljama bez potvrđenih DTV standarda, neke DTV funkcije možda neće raditi, u zavisnosti od okruženja DTV emitovanja.
- Kada je za državu odabrana Francuska, lozinka nije „0“, „0“, „0“, „0“, već „1“, „2“, „3“, „4“.
- Da bi slika bila najboljeg kvaliteta za kućnu upotrebu, izaberite režim **Kućna upotreba**.
- Režim **Demo za prodavnice** se koristi u prodavnicama.
- Ako izaberete režim **Demo za prodavnice**, u roku od 2 minuta prethodno prilagođene postavke će zameniti podrazumevane postavke režima **Demo za prodavnice**.

5 Kada su osnovne postavke završene, pritisnite dugme **OK**.

**NAPOMENA**

Ukoliko početno podešavanje nije završeno, pojaviće se uvek kada pristupite opciji TV.

6 Da biste isključili televizor, pritisnite  na televizoru.

Lampica mirovanja će se uključiti.

**OPREZ**

Isključite kabl za napajanje iz zidne utičnice kada televizor nećete koristiti duže vreme.

**NAPOMENA**

- Televizor možete prebaciti iz režima PC u režim TV pritiskom na dugme **TV/PC**.
- Osim toga, u glavnim menijima, u meniju **OPCIJA**, možete pristupiti funkciji **Vraćanje na fabričke postavke**.

POVEZIVANJE

Povežite različite spoljne uređaje sa televizorom i aktivirajte odgovarajući ulazni režim da biste izabrali željeni spoljni uređaj. Da biste dobili više informacija o povezivanju spoljašnjih uređaja, pogledajte priručnik koji se isporučuje sa svakim uređajem.

Na raspolaganju su sledeći spoljašnji uređaji: HD risiveri, DVD plejeru, VCR, audio sistemi, USB memorije, računar, kamkorderi i kamere, igračke konzole i drugi spoljašnji uređaji.

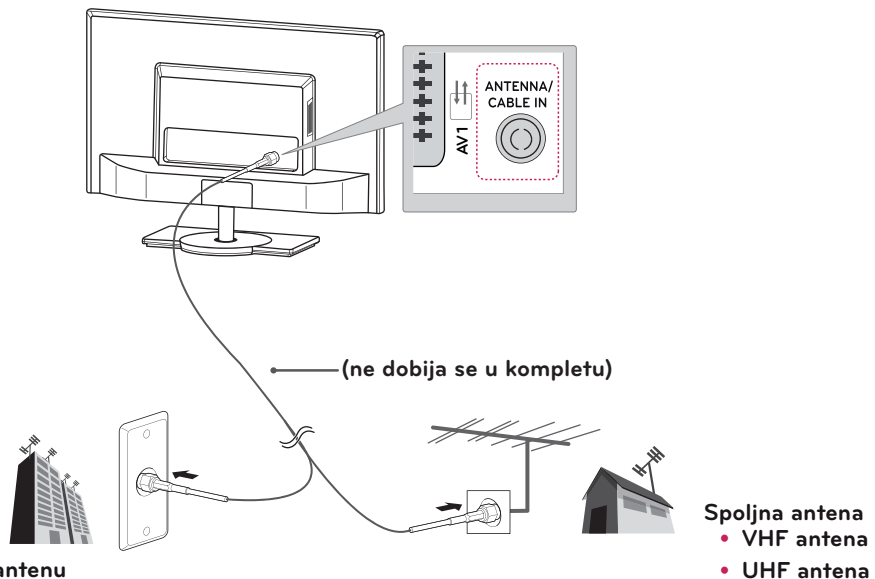
! NAPOMENA

- Pre snimanja TV programa na DVD rikorderu ili videorikorderu proverite da li je ulazni kabl TV signala povezan na televizor preko DVD rikordera ili videorikordera. Da biste dobili više informacija o snimanju, pogledajte priručnik koji se isporučuje sa svakim uređajem.
- Povezivanje spoljnih uređaja može se razlikovati u zavisnosti od modela.
- Povežite spoljne uređaje sa televizorom bez obzira na redosled TV priključaka.

Povezivanje antene

Na sledeći način povežite antenu, kablovski uređaj ili kablovski konvertor signala da biste gledali TV program. Ilustracije se mogu razlikovati od stvarnog pribora, a RF kabl je opciona oprema.

Povežite televizor na zidni antenski priključak pomoću RF kabla (75).



! NAPOMENA

- Ukoliko imate više od dva televizora, upotrebite skretnicu antenskog signala.
- Ako je slika lošeg kvaliteta, instalirajte pojačavač signala da biste postigli bolji kvalitet slike.
- Ako je slika lošeg kvaliteta a antena je povezana, usmerite antenu u odgovarajućem smeru.
- Za više informacija o povezivanju antene ili kabla, posetite lokaciju <http://AntennaWeb.org>.

! OPREZ

- Nemojte savijati bakarnu žicu RF kabla.



- Završite sva povezivanja između uređaja, a zatim uključite kabl za napajanje u zidnu utičnicu da biste sprečili oštećenja televizora.

Povezivanje sa HD risiverom, DVD/VCR plejerom ili igračkom konzolom

Povežite HD risiver, DVD/VCR plejer ili igračku konzolu sa televizorom i izaberite odgovarajući ulazni režim.

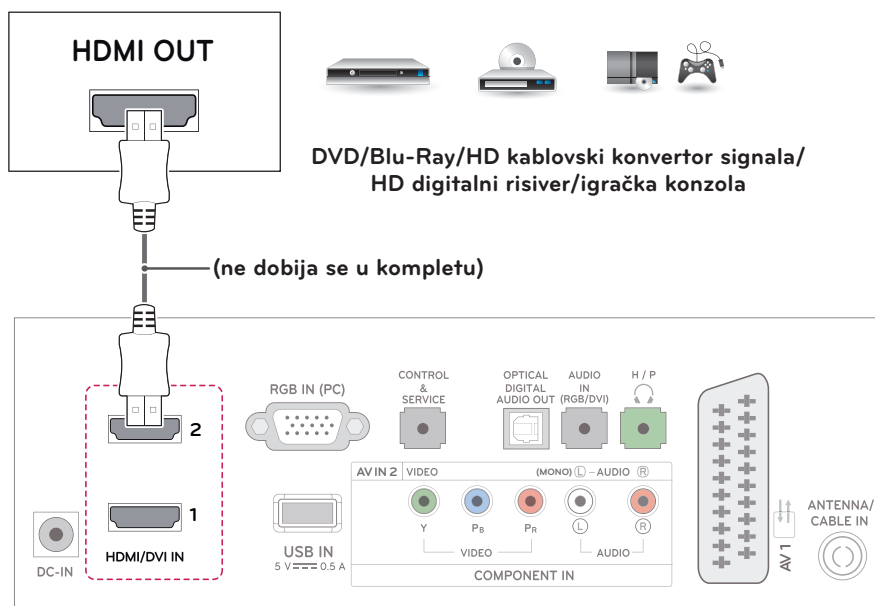
HDMI veza

HDMI veza predstavlja najbolji način za povezivanje uređaja.

Omogućava prenos digitalnih video i audio signala sa spoljnog uređaja do televizora. Povežite spoljni uređaj i televizor pomoću HDMI kabla na način prikazan na sledećoj slici.

! NAPOMENA

- Koristite High Speed HDMI™ kabl.
- High Speed HDMI™ kablovi su testirani za prenos HD signala rezolucije do 1080p i veće.
- Podržani DTV standardi zvuka: MPEG, Dolby Digital.
- Podržani HDMI format zvuka: Dolby Digital, PCM (do 192 kHz, 32k/44,1k/48k/88k/96k/176k/192k, DTS nije podržan.)



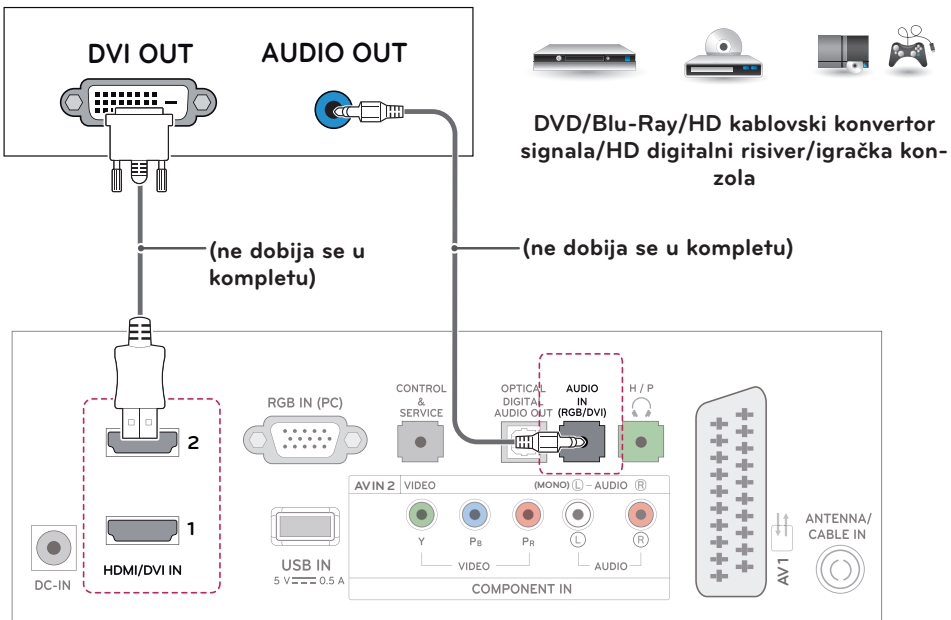
- Izaberite bilo koji HDMI ulazni priključak da biste povezali uređaje.
- Možete koristiti bilo koji priključak.

HDMI na DVI veza

Prenos digitalnog video signala sa spoljnog uređaja do televizora. Povežite spoljni uređaj i televizor pomoću HDMI-DVI kabla na način prikazan na sledećoj slici. Za prenos audio signala, povežite opcionalan audio kabl.

! NAPOMENA

Ako ne želite da koristite opcionalni spoljni zvučnik, povežite spoljni uređaj i televizor pomoću opcionalnog audio kabla.

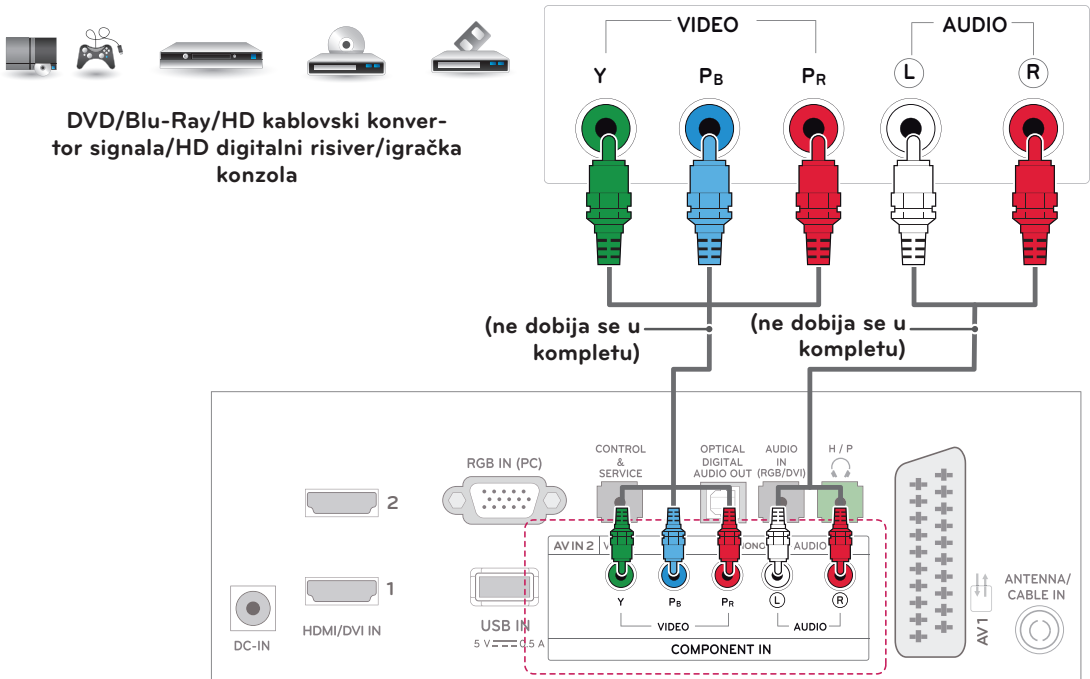


Komponentna veza

Prenos analognih video i audio signala sa spoljašnjeg uređaja do televizora. Povežite spoljni uređaj i televizor pomoću komponentnog kabla na način prikazan na sledećoj slici. Da biste prikazali slike upotrebom progresivnog skeniranja, koristite komponentni kabl.

! NAPOMENA

- Ukoliko se kablovi ne instaliraju na pravilan način, može doći do narušavanja kvaliteta slike, pri čemu će slika postati crno-bela ili boje neće biti verno prikazane.
- **Proverite da li se kabl podudara sa odgovarajućom bojom priključka.**

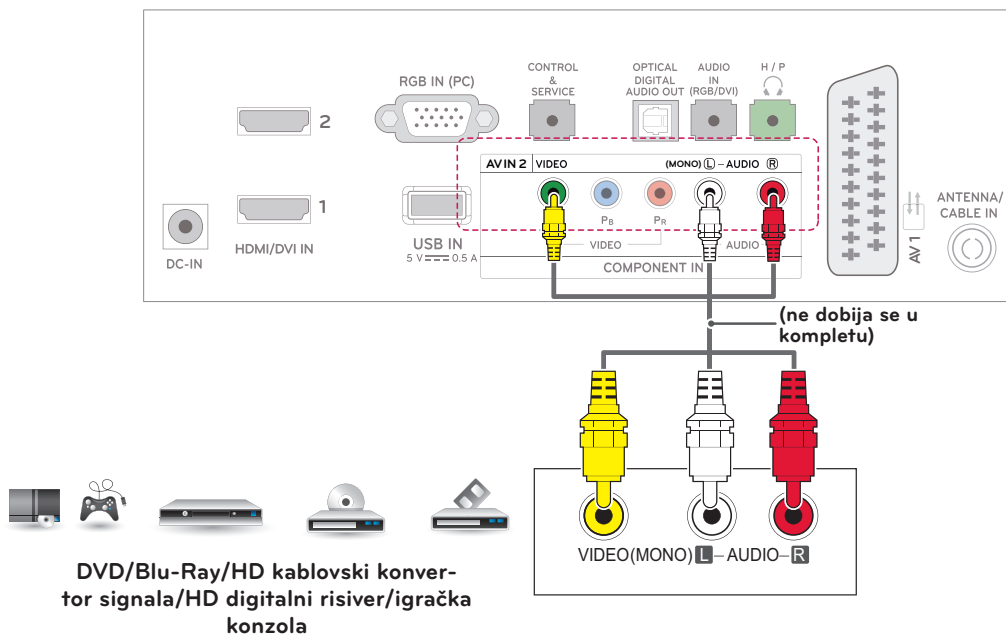


Kompozitna veza

Prenos analognih video i audio signala sa spoljašnjeg uređaja do televizora. Povežite spoljni uređaj i televizor pomoću kompozitnog kabla na način prikazan na sledećoj slici.

! NAPOMENA

Proverite da li se kabl podudara sa odgovarajućom bojom priključka.



Euro Scart veza

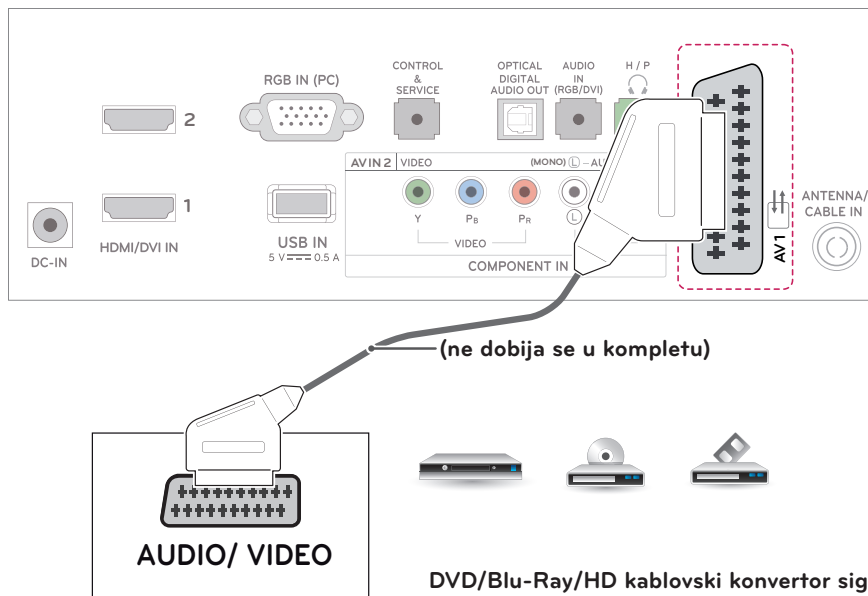
Omogućava prenos video i audio signala sa spoljnog uređaja na televizor. Povežite spoljni uređaj i televizor pomoću Euro Scart kablja na način prikazan na sledećoj slici. Da biste prikazali slike upotrebom progresivnog skeniranja, koristite Euro Scart kabl.

Tip izlaza Trenutni ulazni režim	AV1 (TV izlaz ¹)	AV1 (Kada je u toku zakazano DTV snimanje pomoću opreme za snimanje.)
Digitalna televizija	Digitalna televizija	○
Analogna TV, AV Komponenta/RGB	Analogna televizija	○ (Ulazni režim se konvertuje u DTV.)
HDMI		



NAPOMENA

- Svaki scart kabl mora biti oklopljen.
- Prilikom gledanja digitalnog TV programa u 3D režimu, izlazni video signal nije moguće prosledivati preko SCART kablja.
- Ako uključite 3D režim u toku zakazanog snimanja digitalnog TV programa, izlazni video signal neće biti moguće proslediti preko SCART kablja niti obaviti snimanje.



Povezivanje audio sistema

Upotrebite opcionalan spoljašnji audio sistem umesto ugrađenih zvučnika.



NAPOMENA

Ako umesto ugrađenog zvučnika koristite spoljašnji audio uređaj, isključite funkciju TV zvučnika.

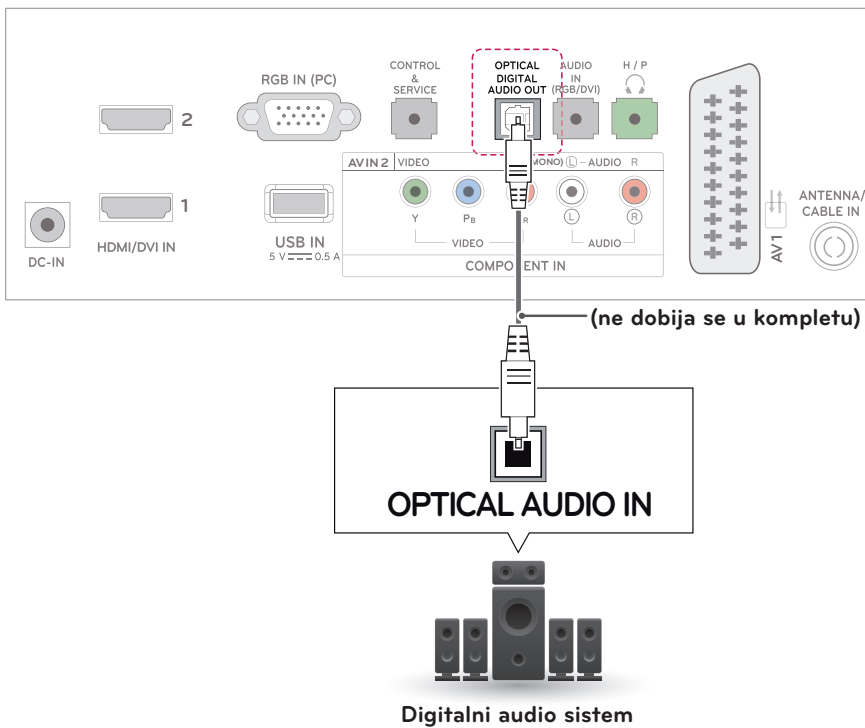
Digitalna optička audio veza

Prenos digitalnog audio signala sa televizora na spoljašnji uređaj. Povežite spoljni uređaj i televizor pomoću optičkog audio kabela na način prikazan na sledećoj slici.



OPREZ

- Nemojte gledati u port optičkog izlaza. Gledanjem u laserski zrak možete oštetiti vid.
- Ako zvučna datoteka sadrži funkciju ACP (Audio Copy Protection), može doći do blokade digitalnog audio izlaza.

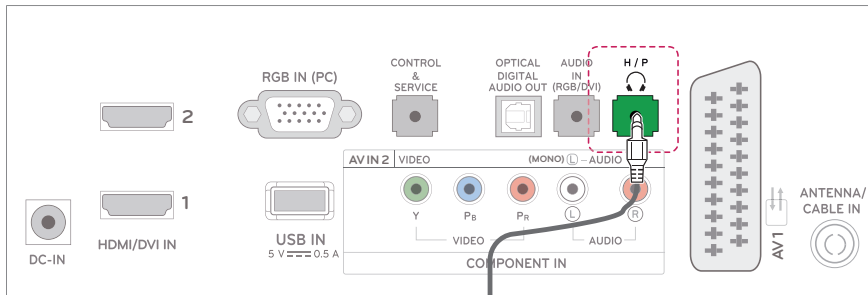


Povezivanje slušalica

Omogućava prenos signala za slušalice sa televizora na spoljni uređaj. Povežite televizor sa slušalicama na način prikazan na sledećoj slici.

! NAPOMENA

- Stavke iz menija ZVUK su isključene kada se priključe slušalice.
- Prilikom izmene AV režima kada su priključene slušalice, promena se odnosi na sliku, ali ne i na zvuk.
- Optički digitalni audio izlaz nije dostupan kada su priključene slušalice.
- Impedansa slušalica: 16 Ω
- Maksimalna izlazna snaga slušalica: 10 mW do 15 mW
- Veličina priključka slušalica: 0,35 cm



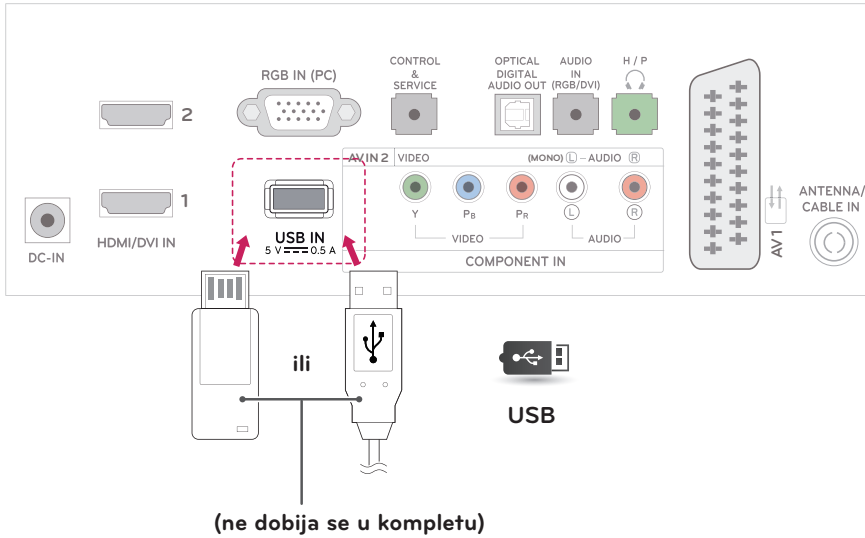
(ne dobija se u kompletu)



Slušalice

Povezivanje sa USB uređajem

Povežite USB uređaj za skladištenje poput USB fleš memorije, spoljnog čvrstog diska, MP3 plejera ili USB čitača memorijskih kartica sa televizorom, a zatim pristupite meniju USB da biste koristili mnoštvo multimedijalnih datoteka.

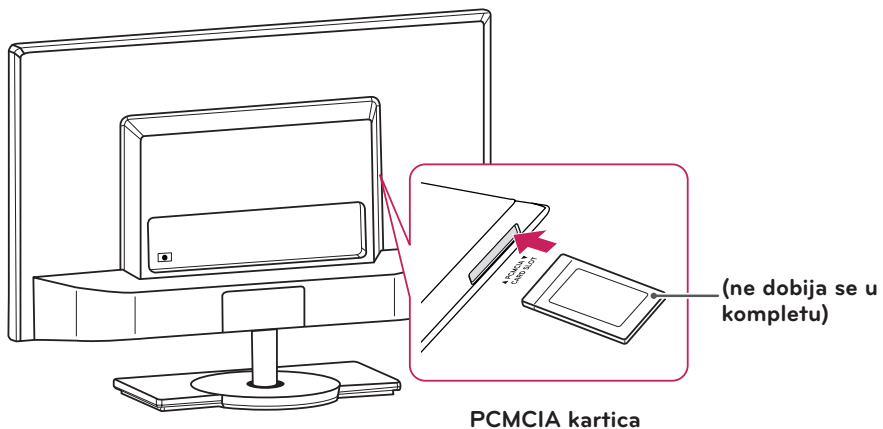


Povezivanje sa CI modulom

Omogućava prikazivanje kodiranih sadržaja (usluga koje se plaćaju) u režimu digitalne televizije. Ova karakteristika nije dostupna u svim državama.

! NAPOMENA

Proverite da li je CI modul pravilno umetnut u PCMCIA otvor za karticu. Ako modul nije pravilno postavljen, to može da ošteti televizor i otvor za PCMCIA karticu.



Povezivanje sa računarem

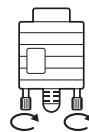
Vaš televizor podržava funkciju Plug & Play* i ima ugrađene zvučnike sa funkcijom Infinite Surround koji zvuk reprodukuju čisto, sa bogatim basom.

* Plug & Play: Funkcija kod koje računar prepoznaje i uključuje povezani uređaj koji je korisnik vezao na računar bez konfiguracije uređaja ili intervencije korisnika.



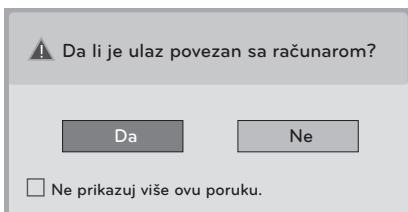
NAPOMENA

- Za bolji kvalitet slike na televizoru, preporučujemo da koristite HDMI vezu.
- Ako umesto ugrađenog zvučnika želite da koristite opcionalni spoljni zvučnik, isključite zvučnik televizora.
- Ako ne želite da koristite opcionalni spoljni zvučnik, povežite računar i televizor pomoću opcionalnog audio kabla.
- Ako televizor uključite kada je hladan, ekran može da treperi. To je normalno.
- Koristite oklopljeni signalni kabl, kao što je 15-pinski D-sub signalni kabl i HDMI-DVI kabl, sa feritnim jezgrom kako biste za proizvod održali usklađenost sa standardima.
- Na ekranu se mogu pojaviti crvene, zelene ili plave tačke. To je normalno.
- Priključite signalni kabl i pritegnite ga okretanjem zavrtnja u smeru kretanja kazaljke.
- Nemojte dugo pritiskati ekran prstima pošto to može dovesti do privremenog izobličenja na ekranu.
- Izbegavajte duže prikazivanje nepokretne slike na ekranu da biste sprečili urezivanje slike. Koristite čuvar ekrana ako je moguće.



NAPOMENA

- Ako želite da koristite režim HDMI-PC, potrebno je da ulaznu oznaku postavite na PC režim.
- Na ekranu se prikazuje **OSD (Ekranški meni)** kao što je prikazano u nastavku.
 - » Kada se proizvod uključuje dok je aktivan **HDMI** ulaz.
 - » Kada se prelazi na **HDMI** ulaz.
 - » Kada se povezuje **HDMI** bez signala.



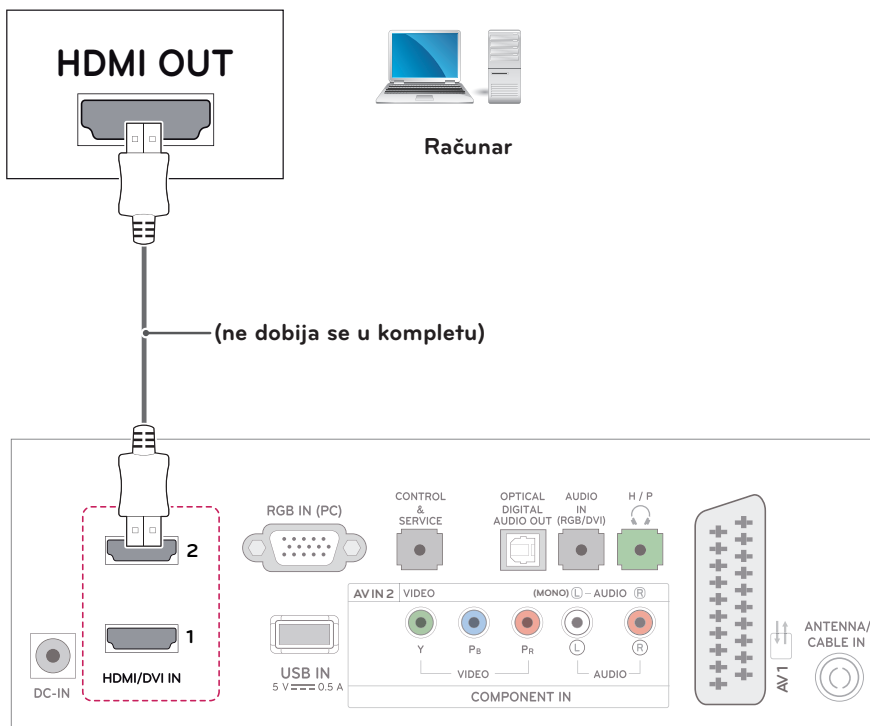
- Ako izaberete „**Da**“, veličina i kvalitet slike se optimizuje za računar.
- Ako izaberete „**Ne**“ veličina i kvalitet slike se optimizuje za **AV uređaj (DVD plejer, risiver, igračku konzolu)**.
- Ako izaberete „**Ne prikazuj više ovu poruku**“, ova poruka se ne prikazuje dok se televizor ne resetuje. Možete promeniti podešenu vrednost u **SETTINGS ► ULAZ ► Ulazna oznaka**.
- Vrednosti podešene za HDMI1/HDMI2 čuvaju se nezavisno.

HDMI veza

Prenos digitalnih video i audio signala sa računara do televizora. Povežite računar i televizor pomoću HDMI kabla kao što je prikazano na sledećim slikama. Potrebno je da računar podesite kao ulaznu oznaku da biste računar povezali sa televizorom pomoću HDMI veze.

! NAPOMENA

- Koristite High Speed HDMI™ kabl.
- High Speed HDMI™ kablovi su testirani za prenos HD signala rezolucije do 1080p i veće.
- Ako želite da koristite režim HDMI-PC, potrebno je da ulaznu oznaku postavite na PC ili DVI režim.
- Podržani DTV standardi zvuka: MPEG, Dolby Digital.
- Podržani HDMI formati zvuka: Dolby Digital, PCM (do 192 kHz, 32k/44,1k/48k/88k/96k/176k/192k, DTS nije podržan.)



- Izaberite bilo koji HDMI ulazni priključak da biste povezali uređaje.
- Možete koristiti bilo koji priključak.

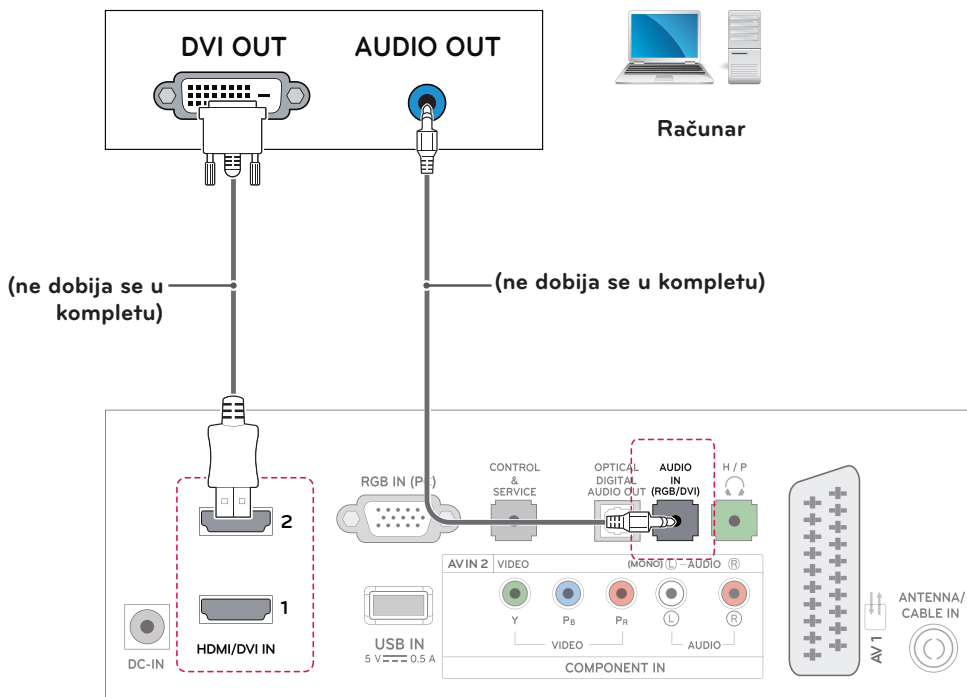
HDMI na DVI veza

Prenos digitalnog video signala sa računara na televizor. Povežite računar i televizor pomoću HDMI-DVI kabla na način prikazan na sledećim slikama. Za prenos audio signala, povežite opcionalan audio kabl.



NAPOMENA

- Ako želite da koristite režim HDMI-PC, potrebno je da ulaznu oznaku postavite na PC ili DVI režim.
- Ako ne želite da koristite opcionalni spoljni zvučnik, povežite računar i televizor pomoću opcionalnog audio kabla.

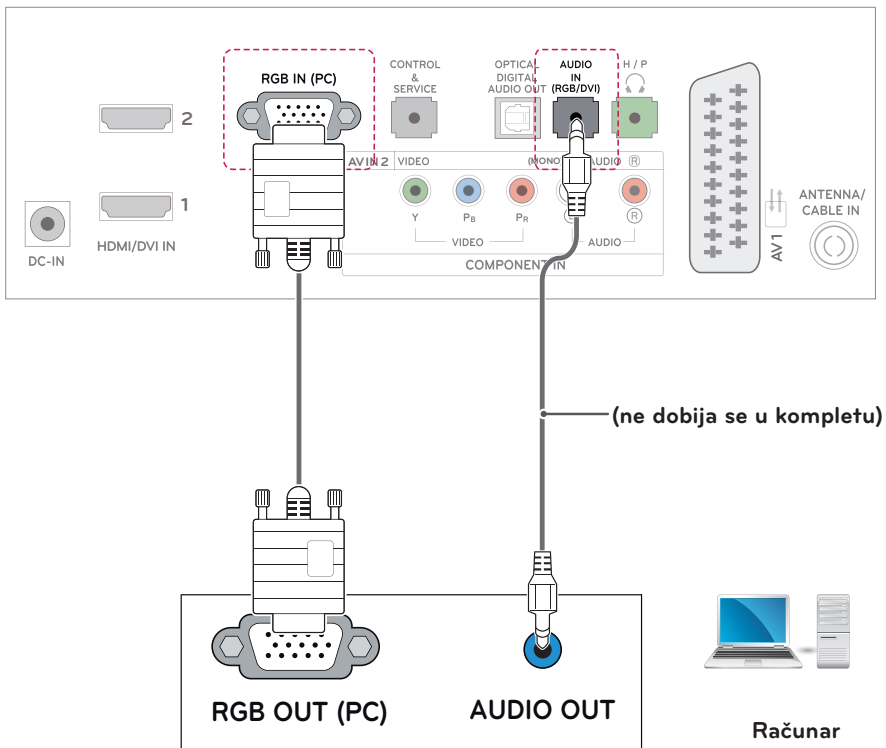


RGB veza

Prenos analognog video signala sa računara na televizor. Povežite računar i televizor pomoću D-sub 15-pinskog kabla na način prikazan na sledećim slikama. Za prenos audio signala, povežite opcionalan audio kabl.

! NAPOMENA

Ako ne želite da koristite opcionalni spoljni zvučnik, povežite računar i televizor pomoću opcionalnog audio kabla.



DALJINSKI UPRAVLJAČ

CINEMA 3D TV [DM2382D]

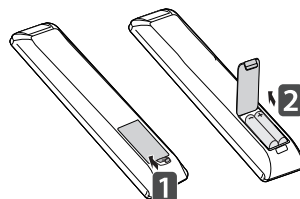
Opisi u ovom priručniku zasnovani su na dugmadima na daljinskom upravljaču. Pažljivo pročitajte ovaj priručnik i pravilno koristite televizor. Da biste zamenili baterije, otvorite poklopac odeljka s baterijama, zamenite baterije (1,5 V AAA) tako da polovi ⊕ i ⊖ odgovaraju oznaci u odeljku, a zatim zatvorite poklopac odeljka za baterije.

Da biste izvadili baterije, obavite korake za stavljanje obrnutim redosledom.

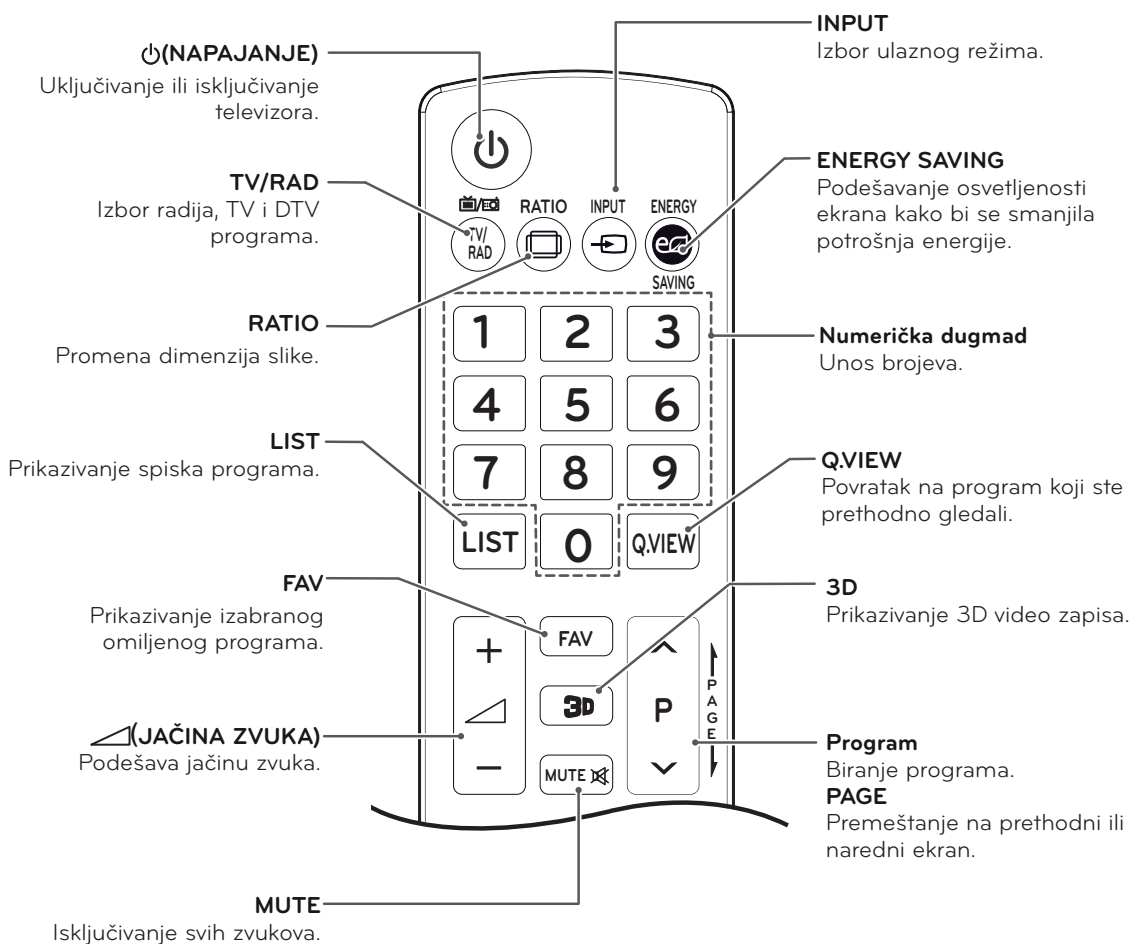


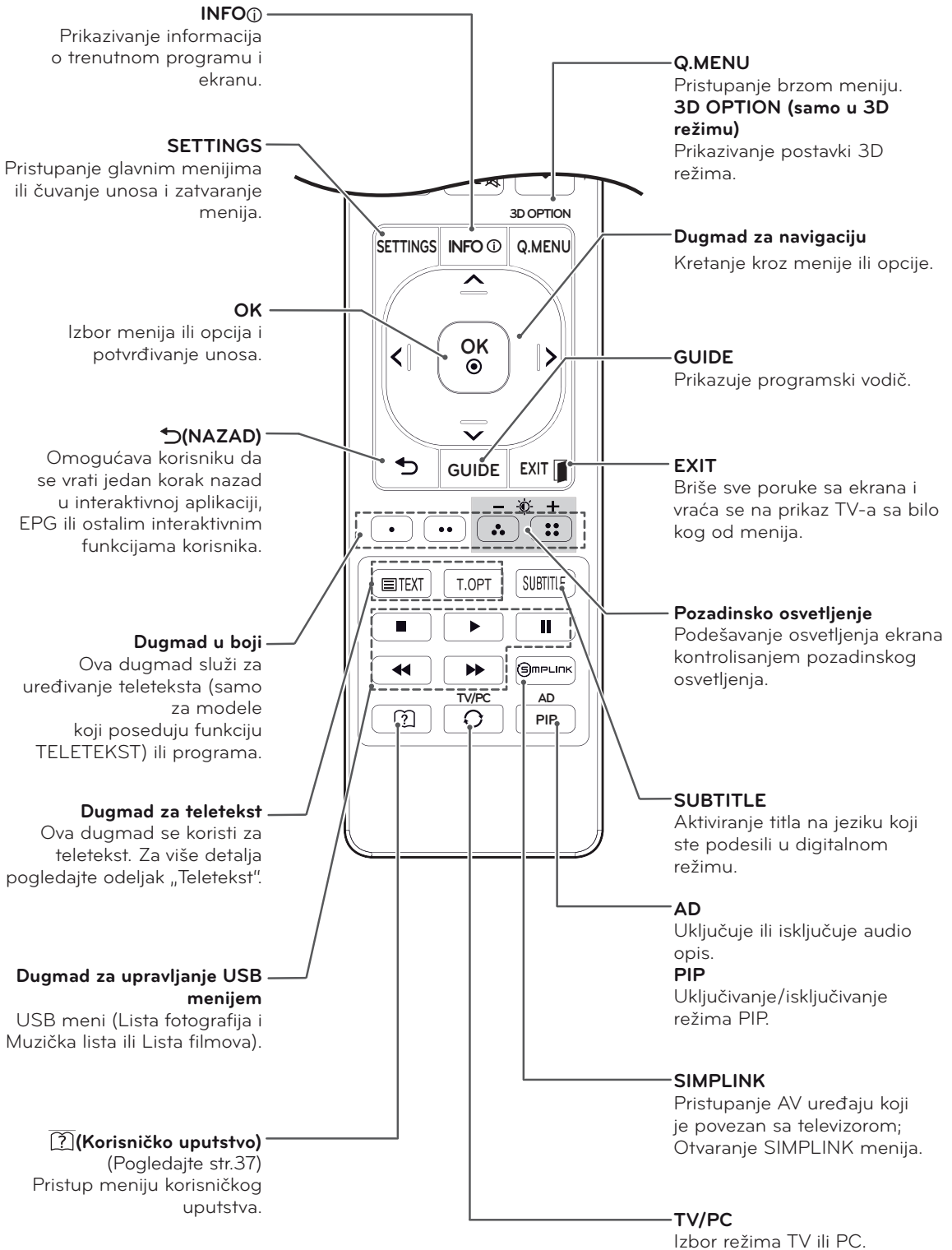
OPREZ

Nemojte kombinovati stare i nove baterije, jer to može dovesti do oštećenja daljinskog upravljača.



Usmerite daljinski upravljač prema senzoru za daljinski upravljač na televizoru.





! NAPOMENA

Ako gledate MHEG kanal, pozadinsko osvetljenje ne možete da podešavate pomoću žutog ili plavog dugmeta.

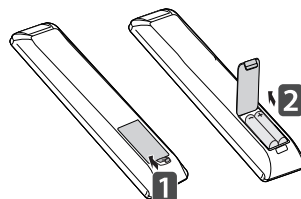
LED LCD TV M2382D M2482D

Opisi u ovom priručniku zasnovani su na dugmadima na daljinskom upravljaču. Pažljivo pročitajte ovaj priručnik i pravilno koristite televizor. Da biste zamenili baterije, otvorite poklopac odeljka s baterijama, zamenite baterije (1,5 V AAA) tako da polovi ⊕ i ⊖ odgovaraju oznaci u odeljku, a zatim zatvorite poklopac odeljka za baterije.

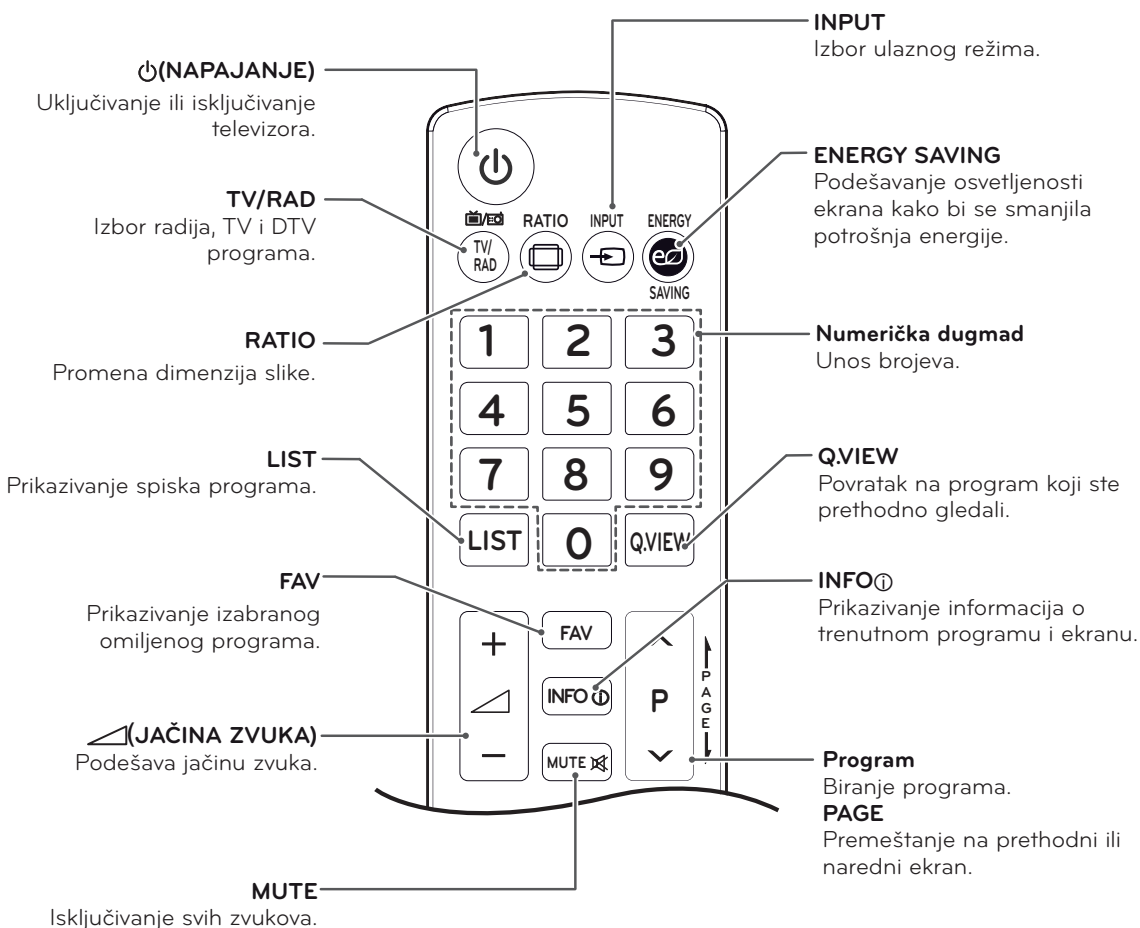
Da biste izvadili baterije, obavite korake za stavljanje obrnutim redosledom.

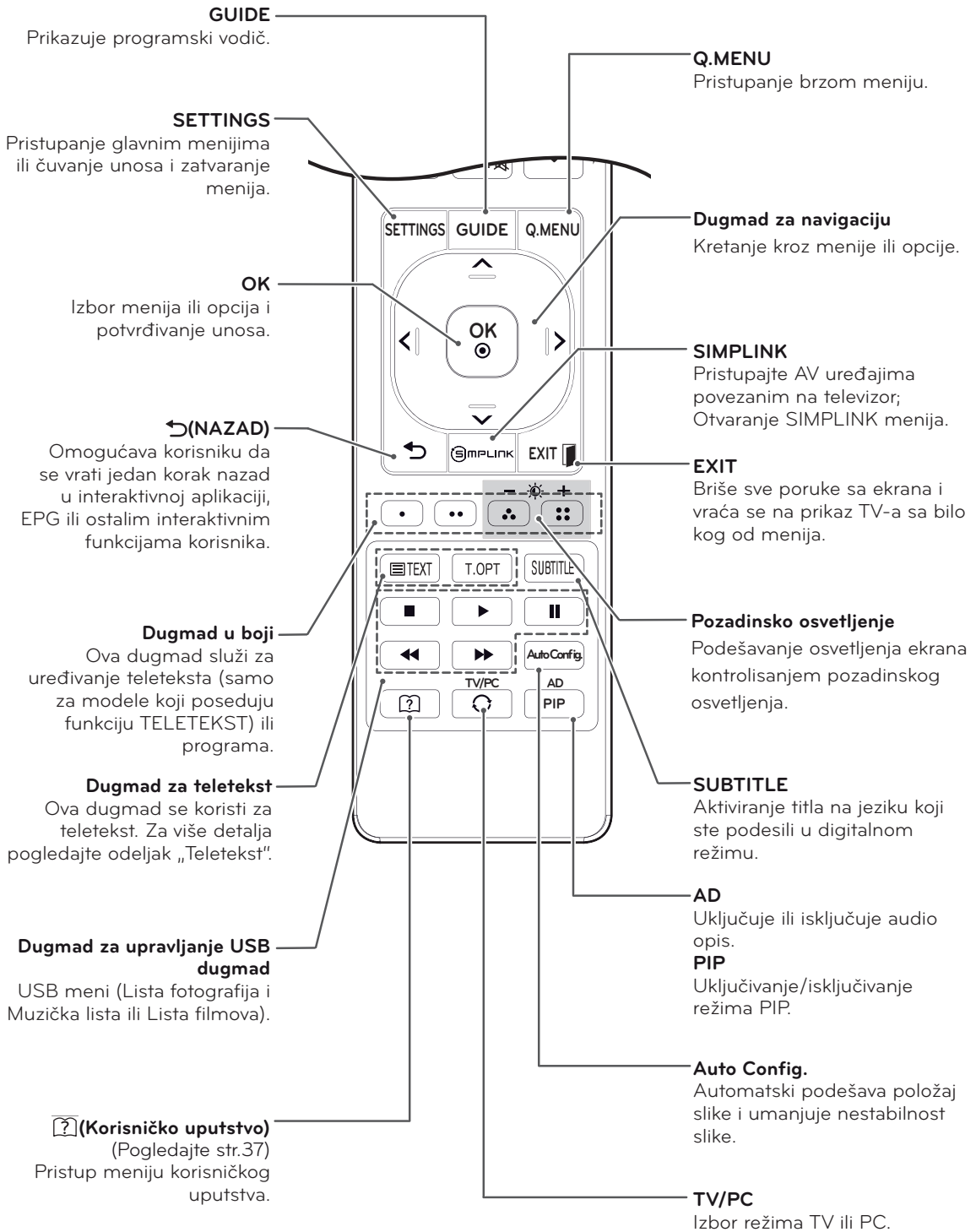
**OPREZ**

Nemojte kombinovati stare i nove baterije, jer to može dovesti do oštećenja daljinskog upravljača.



Usmerite daljinski upravljač prema senzoru za daljinski upravljač na televizoru.





! NAPOMENA

Ako gledate MHEG kanal, pozadinsko osvetljenje ne možete da podešavate pomoću žutog ili plavog dugmeta.

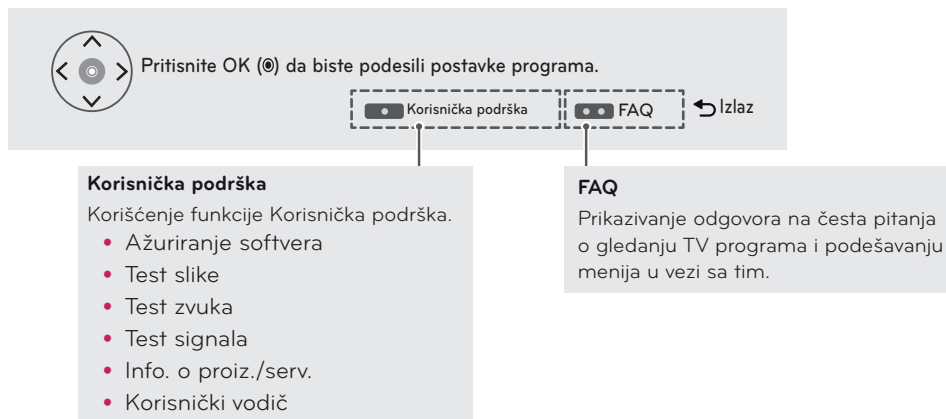
PRILAGOĐAVANJE POSTAVKI

Pristupanje glavnim menijima

- 1 Pritisnite dugme **SETTINGS** da biste pristupili glavnim menijima.
- 2 Pritisnite dugmad za navigaciju da biste došli do nekog od sledećih menija, a zatim pritisnite dugme **OK**.
- 3 Pritisnite dugmad za navigaciju da biste došli do željenog podešavanja ili opcije, a zatim pritisnite dugme **OK**.
- 4 Kada završite, pritisnite dugme **EXIT**.
Kada se vratite na prethodni meni, pritisnite dugme **↶(NAZAD)**.



- Pritisnite **CRVENO** dugme da biste pristupili menijima **Korisnička podrška**.
- Pritisnite **ZELENO** dugme da biste pristupili menijima **FAQ**.



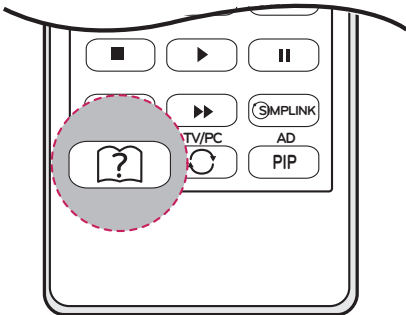
KORIŠĆENJE KORISNIČKOG UPUTSTVA

Pristupanje meniju korisničkog uputstva.

Korišćenje menija televizora

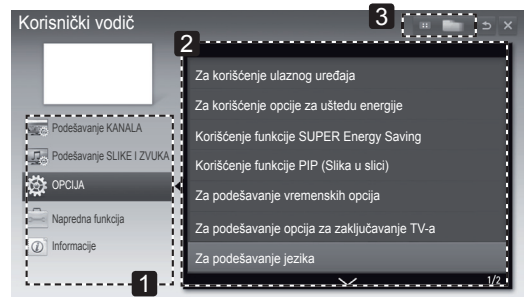
- 1 Pritisnite dugme **SETTINGS** da biste pristupili glavnim menijima.
- 2 Pritisnite **CRVENO** dugme da biste pristupili menijima **Korisnička podrška**.
- 3 Pritisnite dugmad za navigaciju da biste došli do opcije **Korisnički vodič**, a zatim pritisnite dugme **OK**.
- 4 Pritisnite dugmad za navigaciju da biste došli do željene opcije, a zatim pritisnite dugme **OK**.
- 5 Kada završite, pritisnite dugme **EXIT**.
Kada se vratite na prethodni meni, pritisnite dugme **↶(NAZAD)**.

Korišćenje daljinskog upravljača

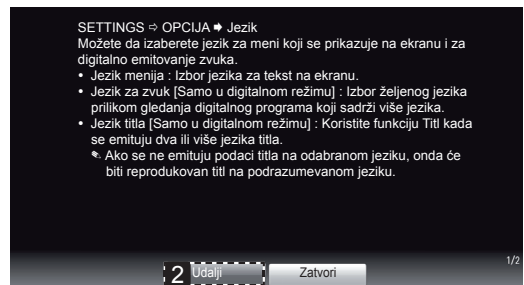
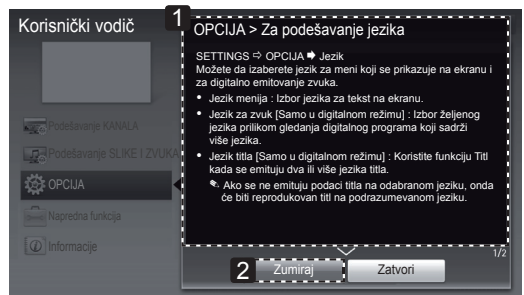


- 1 Pritisnite **[?]** (**Korisnički vodič**) da biste pristupili **Korisnički vodič**.
- 2 Pritisnite dugmad za navigaciju da biste došli do željene opcije, a zatim pritisnite dugme **OK**.
- 3 Kada završite, pritisnite dugme **EXIT**.
Kada se vratite na prethodni meni, pritisnite dugme **↶(NAZAD)**.

- Vaš uređaj može izgledati drugačije od uređaja prikazanog na slici.



- 1 Omogućava odabir željene kategorije.
- 2 Omogućava odabir željene stavke. Pomoću dugmadi **^/∨** možete da listate stranice.
- 3 Omogućava prikaz opisa željene funkcije koju birate pomoću indeksa.



- 1 Prikazuje opis izabranog menija. Pomoću dugmadi **^/∨** možete da listate stranice.
- 2 Uvećava ili umanjuje prikaz na ekranu zumiranjem.

3D SLIKE (SAMO CINEMA 3D TV)

3D tehnologija

Ovaj TV aparat može da prikazuje 3D signal putem 3D emitovanja ili kada je TV aparat povezan sa kompatibilnim uređajem, kao što je Blu-ray 3D plejer. Gledaoci moraju nositi 3D naočare da bi sliku videli u 3D formatu.



NAPOMENA

- Nakon što uključite TV, možda će biti potrebno nekoliko sekundi da se TV kalibriše.
- Prilikom gledanja digitalnog TV programa u 3D režimu, izlazni video signal nije moguće prosleđivati preko SCART kabla.
- Ako uključite 3D režim u toku zakazanog snimanja digitalnog TV programa, izlazni video signal neće biti moguće slati preko SCART kabla niti nastaviti snimanje.
- Ako se ubuduće promeni standard za 3D TV emitovanje i ovaj televizor ga ne podržava, možda će vam trebati poseban uređaj poput risivera.

ODRŽAVANJE

Čišćenje televizora

Redovno čistite televizor kako biste održali najbolje performanse i produžili njegov radni vek.



OPREZ

- Prvo, isključite napajanje i izvucite kabl za napajanje i sve ostale kablove.
- Ako se televizor neće koristiti duži vremenski period, izvucite kabl za napajanje iz zidne utičnice da biste sprečili moguća oštećenja od udara groma ili strujnog udara.

Ekran i okvir

Da biste uklonili prašinu, obrišite površinu suvom i mekom krpom.

Da biste uklonili velike nečistoće, obrišite površinu mekom krpom nakvašenom čistom vodom ili razblaženim blagim deterdžentom. Odmah zatim obrišite čistom i suvom krpom.



OPREZ

- Nemojte gurati, grebati ili udarati površinu svojim noktima ili oštrim objektima jer to može dovesti do ogrebotina na ekranu ili narušavanja slike.
- Nemojte koristiti hemikalije, poput voska, benzena, alkohola, razređivače, insekticide, osveživače vazduha ili maziva jer mogu oštetiti površinu ekrana i dovesti do gubitka boja.

Komoda i postolje

Da biste uklonili prašinu, obrišite komodu suvom i mekom krpom.

Da biste uklonili velike nečistoće, obrišite komodu mekom krpom nakvašenom čistom vodom ili vodom sa malom količinom blagog deterdženta.



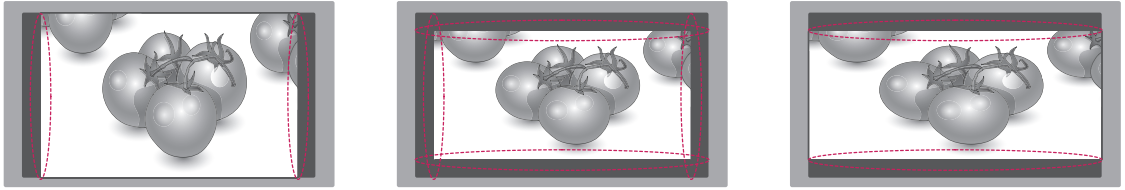
OPREZ

- Nemojte prskati tečnost po površini uređaja. Ukoliko voda prodre u televizor, može doći do požara, strujnog udara ili kvara.
- Ne koristite hemikalije koje mogu oštetiti površinu.

Kabl za napajanje

Redovno uklanjajte nagomilanu prašinu ili nečistoću sa kabla za napajanje.

Sprečavanje zadržavanja slike na ekranu televizora



- Ako se fiksirana slika duži vremenski period prikazuje na ekranu televizora, ona će se urezati i postati stalan nedostatak na ekranu. Ovo „zadržavanje slike“ ili „urezivanje“ nije pokriveno garancijom.
- Ukoliko je format slike televizora duže vreme podešen na 4:3, može doći do urezivanja slike u crne trake na ekranu.
- Izbegavajte duže prikazivanje nepokretne slike na ekranu televizora (2 ili više sati za LCD) da biste sprečili zadržavanje slike.

REŠAVANJE PROBLEMA

Opšte


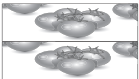
Problem	Rešenje
Nije moguće upravljati televizorom pomoću daljinskog upravljača.	<ul style="list-style-type: none"> • Proverite senzor za daljinski upravljač na televizoru, a zatim pokušajte opet. • Proverite da li ima prepreka između televizora i daljinskog upravljača. • Proverite da li baterije rade i da li su ispravno postavljene (⊕ na ⊕, ⊖ na ⊖).
Nema slike i zvuka.	<ul style="list-style-type: none"> • Proverite je li uređaj uključen. • Proverite da li je kabl za napajanje povezan u zidnu utičnicu. • Proverite da li postoji problem u zidnoj utičnici povezivanjem drugih uređaja.
Televizor se iznenada isključuje.	<ul style="list-style-type: none"> • Proverite postavke napajanja. Moguće je da je došlo do prekida u napajanju. • Proverite da li je u postavkama menija Vreme aktivirana funkcija Automatsko spavanje. • Ako nema signala na uključenom televizoru, televizor će se automatski isključiti nakon 15 minuta neaktivnosti.

Korišćenje 3D režima

Problem	Rešenje
Kada je televizor isključen, na ekranu se vidi razmazana šara nalik na ulje.	Do ovoga dolazi usled interferencije spoljnog svetla u vazдушnom sloju između površine LCD-a i 3D filtera. Šara će praktično postati nevidljiva kada ponovo uključite napajanje.
Ukoliko ne koristite naočare koje ste dobili uz televizor.	Kada gledate 3D sliku na ovom televizoru, veoma je važno da koristite naočare koje ste dobili uz televizor. Ove naočare su dizajnirane da optički kompenzuju dejstvo 3D filtera koji se nalazi na površini televizora. Ako stavite naočare drugog proizvođača, možda nećete pravilno videti 3D sliku na televizoru.
Ukoliko gledate 3D slike izvan optimalnog ugla ili udaljenosti,	Optimalan ugao gledanja ovog televizora je približno 12° stepeni, a optimalna udaljenost za gledanje je od 50 cm do 150 cm od televizora. Kada gledate 3D slike izvan optimalnog ugla ili udaljenosti, može izgledati da se slike preklapaju ili da nisu ispravno prikazane u 3 dimenzije.

Napomene u vezi sa prikazom 3D slike prilikom digitalnog 3D emitovanja

*Na analognim programima nije moguće prikazati 3D sliku.

Problem	Rešenje
Prilikom prebacivanja prikaza 2D slike na prikaz 3D slike pomoću dugmeta 3D na daljinskom upravljaču, možda će se prikazati preklopljena slika.	<ul style="list-style-type: none"> • Isključite režim 3D sliku pomoću dugmeta 3D. • Režim 3D se automatski isključuje ako promenite kanal.
Ako je ekran podeljen levo/desno ili gore/dole kada menjate kanal	Ovaj kanal podržava režim 3D slike. Izaberite tip 3D slike koji se prikazuje na ekranu tako što ćete pritisnuti dugme 3D na daljinskom upravljaču.
 	
Ako vam oči postanu bolne ili ekran izgleda zamućeno kada gledate 3D slike.	Izaberite opciju Levo/desno ili Desno/levo, u zavisnosti od toga šta vam više odgovara za gledanje 3D slike.

SPECIFIKACIJE

DM2382D

Panel	Vrsta ekrana	IPS (tehnologija In-Plane Switching) panel širine 584,2 mm (23 inča). Dimenzija vidljive dijagonale: 584,2 mm
	Veličina piksela	0,265 mm (H) x 0,265 mm (V)
Video-signal	Maksimalna rezolucija	1920 x 1080 pri 60 Hz
	Preporučena rezolucija	1920 x 1080 pri 60 Hz
	Horizontalna frekvencija	30 kHz do 83 kHz
	Vertikalna frekvencija	56 Hz do 75 Hz
	Vrsta sinhronizacije	Odvojena sinhronizacija, digitalna
Ulazni konektor		TV, analogni D-Sub, SCART, PC audio ulaz, komponentni, CVBS, HDMI*2, USB
Napajanje	Nominalni napon	19 V --- 2,0 A
	Potrošnja energije	Režim rada: 35 W (tipično) Režim isključeno ≤ 0,5 W
AC/DC adapter		Proizvođač: LITE-ON, Model PA-1650-64 Proizvođač: LG Innotek, Model PSAB-L101A
Nagib	Raspon nagiba	-5 do 20°
Dimenzije (širina x dubina x visina) Težina		Sa postoljem
		547 mm x 176,3 mm x 417,2 mm 4,6 kg
		Bez postolja
		547 mm x 59 mm x 336,3 mm 4,0 kg
Uslovi okruženja	Radna temperatura	10°C do 35°C
	Radna relativna vlažnost	20% do 80%
	Temperatura za skladištenje Relativna vlažnost skladištenja	-10°C to 60°C 5% do 90%

Gorenavedene specifikacije proizvoda mogu biti promenjene bez prethodnog obaveštenja zbog unapređenja funkcija proizvoda.

M2382D

Panel	Vrsta ekrana	IPS (tehnologija In-Plane Switching) panel širine 584,2 mm (23 inča). Dimenzija vidljive dijagonale: 584,2 mm
	Veličina piksela	0,265 mm (H) x 0,265 mm (V)
Video-signal	Maksimalna rezolucija	1920 x 1080 pri 60 Hz
	Preporučena rezolucija	1920 x 1080 pri 60 Hz
	Horizontalna frekvencija	30 kHz do 83 kHz
	Vertikalna frekvencija	56 Hz do 75 Hz
	Vrsta sinhronizacije	Odvojena sinhronizacija, digitalna
Ulazni konektor		TV, analogni D-Sub, SCART, PC audio ulaz, komponentni, CVBS, HDMI*2, USB
Napajanje	Nominalni napon	19 V --- 2,0 A
	Potrošnja energije	Režim rada: 35 W (tipično) Režim isključeno ≤ 0,5 W
AC/DC adapter		Proizvođač: LITE-ON, Model PA-1650-64 Proizvođač: LG Innotek, Model PSAB-L101A
Nagib	Raspon nagiba	-5 do 20°
Dimenzije (širina x dubina x visina)		Sa postoljem
Težina		547 mm x 176,3 mm x 417,2 mm 4,7 kg
		Bez postolja
		547 mm x 59 mm x 336,3 mm 4,1 kg
Uslovi okruženja	Radna temperatura	10°C do 35°C
	Radna relativna vlažnost	20% do 80%
	Temperatura za skladištenje	-10°C do 60°C
	Relativna vlažnost skladištenja	5% do 90%

Gorenavedene specifikacije proizvoda mogu biti promjenjene bez prethodnog obaveštenja zbog unapređenja funkcija proizvoda.

M2482D

Panel	Vrsta ekrana	LED (Light-Emitting Diode) LCD (Liquid Crystal Display) panel širine 609,7 mm (24 inča). Dimenzija vidljive dijagonale: 609,7 mm
	Veličina piksela	0,276 mm (H) x 0,276 mm (V)
Video-signal	Maksimalna rezolucija	1920 x 1080 pri 60 Hz
	Preporučena rezolucija	1920 x 1080 pri 60 Hz
	Horizontalna frekvencija	30 kHz do 83 kHz
	Vertikalna frekvencija	56 Hz do 75 Hz
	Vrsta sinhronizacije	Odvojena sinhronizacija, digitalna
Ulazni konektor		TV, analogni D-Sub, SCART, PC audio ulaz, komponentni, CVBS, HDMI*2, USB
Napajanje	Nominalni napon	19 V $\overline{\text{---}}$ 2,0 A
	Potrošnja energije	Režim rada: 30 W (tipično) Režim isključeno \leq 0,5 W
AC/DC adapter		Proizvođač: LITE-ON, Model PA-1650-64 Proizvođač: LG Innotek, Model PSAB-L101A
Nagib	Raspon nagiba	-5 do 20°
Dimenzije (širina x dubina x visina) Težina	Sa postoljem	
	569,2 mm x 176,3 mm x 429,3 mm 4,2 kg	
	Bez postolja	
	569,2 mm x 59,5 mm x 348,85 mm 3,6 kg	
Uslovi okruženja	Radna temperatura	10°C do 35°C
	Radna relativna vlažnost	20% do 80%
	Temperatura za skladištenje Relativna vlažnost skladištenja	-10°C do 60°C 5% do 90%

Gorenavedene specifikacije proizvoda mogu biti promjenjene bez prethodnog obaveštenja zbog unapređenja funkcija proizvoda.

Režimi koje podržava RGB (PC)/HDMI (PC)

Rešenje	Horizontalna frekvencija (kHz)	Vertikalna frekvencija (Hz)
720 x 400	31,468	70,080
640 x 480	31,469	59,940
640 x 480	37,500	75,000
800 x 600	37,879	60,317
800 x 600	46,875	75,000
1024 x 768	48,363	60,004
1024 x 768	60,023	75,029
1152 x 864	67,500	75,000
1280 x 720	45,000	60,000
1280 x 800	49,702	59,810
1280 x 1024	63,981	60,020
1280 x 1024	79,976	75,025
1400 x 1050	65,317	59,978
1440 x 900	55,935	59,887
1600 x 900	60,000	60,000
1680 x 1050	64,674	59,883
1680 x 1050	65,290	59,954
1920 x 1080	67,500	60,000

Režim koji podržava komponentni režim

Rešenje	Horizontalna frekvencija (kHz)	Vertikalna frekvencija (Hz)
720 x 480	15,730	59,940
720 x 480	15,750	60,000
720 x 576	15,625	50,000
720 x 480	31,470	59,940
720 x 480	31,500	60,000
720 x 576	31,250	50,000
1280 x 720	44,960	59,940
1280 x 720	45,000	60,000
1280 x 720	37,500	50,000
1920 x 1080	33,720	59,940
1920 x 1080	33,750	60,000
1920 x 1080	28,125	50,000
1920 x 1080	56,250	50,000
1920 x 1080	67,432	59,940
1920 x 1080	67,500	60,000

Režim koji podržava HDMI (DTV)

Rešenje	Horizontalna frekvencija (kHz)	Vertikalna frekvencija (Hz)
720 x 480	31,469 31,500	59,940 60,000
720 x 576	31,250	50,000
1280 x 720	37,500	50,000
1280 x 720	44,960 45,000	59,940 60,000
1920 x 1080	33,720 33,750	59,940 60,000
1920 x 1080	28,125	50,000
1920 x 1080	27,000	24,000
1920 x 1080	33,750	30,000
1920 x 1080	56,250	50,000
1920 x 1080	67,430 67,500	59,940 60,000

Informacija o komponentnim priključcima

Komponentni priključci na televizoru	Y	P _B	P _R
--------------------------------------	---	----------------	----------------

Video izlazi na DVD plejeru	Y	P _B	P _R
	Y	B-Y	R-Y
	Y	C _b	C _r
	Y	P _b	P _r

**NAPOMENA**

- Izbegavajte duže prikazivanje statične slike na ekranu televizora. Statična slika može trajno ostati utisnuta na ekranu. Koristite čuvara ekrana ako je moguće.
- Mogu nastati smetnje u rezoluciji, u vertikalnom obliku, kontrastu ili osvetljaju u režimu PC. Promenite režim PC u drugu rezoluciju ili promenite brzinu osvežavanja ili podesite osvetlaj i kontrast u meniju dok slika ne postane jasna. Ukoliko se brzina osvežavanja grafičke kartice u računaru ne može promeniti, onda promenite grafičku karticu u računaru ili pitajte za savet proizvođača grafičke kartice računara.
- Ulazni oblici signala za sinhronizaciju horizontalnih i vertikalnih frekvencija su razdvojeni.
- Signalnim kablom povežite izlazni priključak za televizor na računaru i RGB (PC) priključak na televizoru ili signalnim kablom povežite izlazni HDMI priključak na računaru sa HDMI/DVI IN priključkom na televizoru.
- Povežite audio kabl od računara sa audio ulazom na TV-u. (Audio kablovi nisu obuhvaćeni sa TV-om).
- Ukoliko koristite zvučnu karticu, onda podesite zvuk računara po potrebi.
- Ukoliko grafička kartica računara ne šalje simultano analogne i digitalne RGB signale, povežite ili RGB ili HDMI/DVI IN da biste prikazali izlazne signale sa računara na televizoru.
- Ukoliko grafička kartica računara šalje simultano analogne i digitalne RGB signale, podesite televizor na RGB ili HDMI. (Drugi režim se automatski postavlja na „Plug and Play“.)
- DOS režim možda neće raditi sa nekim video karticama ako koristite HDMI-DVI kabl.
- Ako koristite previše dugački RGB-PC kabl, može da dođe do smetnji na ekranu. Preporučujemo dužinu kabla ispod 5 m. To omogućava najbolji kvalitet slike.

Podržani ulazni formati 3D video zapisa. (samo CINEMA 3D TV)

	Signal	Rešenje	Horizontalna frekvencija (kHz)	Vertikalna frekvencija (Hz)	3D video formati koji se mogu reprodukovati
HDMI	720p	1280 x 720	89,9 90	59,94 60	Pakovanje okvira
			45	60	Levo/desno (polovica), gore/dole
	1080i	1920 x 1080	33,7	60	Levo/desno (polovica), gore/dole
	1080p	1920 x 1080	53,95 54	23,98 24	Pakovanje okvira
			67,5	60	Levo/desno, gore/dole, niz kadrova
			27	24	Levo/desno (polovica), gore/dole
		33,7	30	Levo/desno (polovica), gore/dole	
RGB	1080p	1920 x 1080	67,5	60	Levo/desno, gore/dole
USB	1080p	1920 x 1080	33,75	30	Levo/desno, gore/dole, MPO (fotografija)
	Signal				3D video formati koji se mogu reprodukovati
DTV	720p, 1080i				Levo/desno, gore/dole





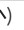
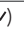






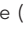
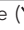




NAPOMENA

- Ako se na HDMI ulazu primi signal u HDMI 3D formatu, slika će automatski biti konvertovana u 3D.
- **2D → 3D** režim dostupan je za sve signale.
- Ako promenite **2D → 3D** režim, biće odsečena slika sa leve i desne strane ekrana.
- Ako izaberete HDMI 3D, 3D režim će automatski biti omogućen, što može da dovede do odlaganja pri uključivanju ekrana.
- Ako se 3D datoteke nekih vrsta sadržaja konvertuju u 2D, možda će vam se činiti da je slika odsečena sa leve i desne strane.

IR KÔD (PRIMENJUJE SE SAMO NA B2B MODEL KOJI SE KORISTI NA MESTU POPUT HOTELA)

- Ova funkcija nije dostupna za sve modele.

Kôd (Heksadecimalni)	Funkcija	Napomena
08	 (NAPAJANJE)	DUGME R/C BUTTON (ISKLJUČIVANJE/UKLJUČIVANJE)
95	Energy Saving ()	DUGME R/C
79	Ratio	DUGME R/C
0B	Input	DUGME R/C
F0	TV/RAD	DUGME R/C
10 do 19	Numerička dugmad 0 do 9	DUGME R/C
53	LIST	DUGME R/C
1A	Q.VIEW	DUGME R/C
02	 (+)	DUGME R/C
03	 (-)	DUGME R/C
00	P ()	DUGME R/C
01	P ()	DUGME R/C
1E	FAV	DUGME R/C
AA	INFO	DUGME R/C
09	Bez zvuka	DUGME R/C
43	Meni	DUGME R/C
A9	Vodič	DUGME R/C
7E	Simplink (samo LM1)	DUGME R/C
45	Q.MENU	DUGME R/C
44	OK()	DUGME R/C
28	NAZAD	DUGME R/C
5B	EXIT	DUGME R/C
72	Crveno	DUGME R/C
71	Zeleno	DUGME R/C
63	Žuto (Osvetljenje -)	DUGME R/C
61	Plavo (IZBOR L/D, Osvetljenje +)	DUGME R/C
20	Tekst	DUGME R/C
B1		DUGME R/C
B0		DUGME R/C
BA		DUGME R/C
8F		DUGME R/C
8E		DUGME R/C
60	PIP (AD)	DUGME R/C
99	Automatsko podešavanje	DUGME R/C
39	Titl	DUGME R/C
21	T.OPT	DUGME R/C
50	TV/PC	DUGME R/C
40	Gore ()	DUGME R/C
41	Dole ()	DUGME R/C
07	Nalevo (< )	DUGME R/C
06	Nadesno (> )	DUGME R/C

Samo 3D model

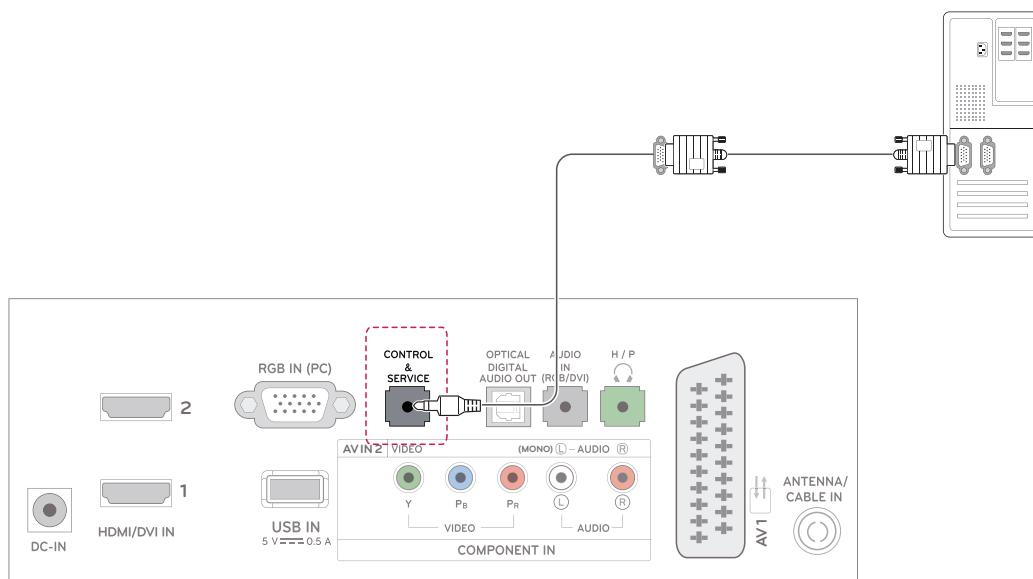
Kôd (Heksadecimalni)	Funkcija	Napomena
DC	3D	DUGME R/C
45	Q.MENU(3D SETTING)	DUGME R/C

KONFIGURACIJA SPOLJAŠNJEG KONTROLNOG UREĐAJA (PRIMENJUJE SE SAMO NA B2B MODEL KOJI SE KORISTI NA MESTU POPUT HOTELA)

RS-232C konfiguracija

Priključite ulaznu utičnicu RS-232C (serijski port) na eksternom kontrolnom uređaju (kao što je kompjuter ili A/V kontrolni sistem) da biste upravljali funkcije TV-a od spolja.

Povežite serijski priključak kontrolnog uređaja sa priključkom za kontrolu i servisiranje sa zadnje strane televizora.

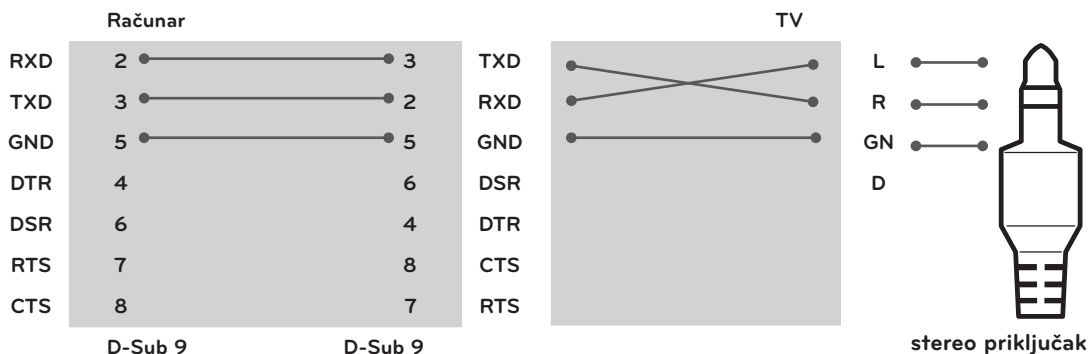


! NAPOMENA

RS-232C na ovoj jedinici namenjen je za RS-232C upravljanje hardverom i softverom drugih proizvođača. Instrukcije u nastavku olakšavaju programiranje softvera ili testiranje funkcionalnosti pomoću telnet softvera. Potrebno je da postoji konvertor za spoljnu kontrolu koji povezuje RS-232C i stereo priključak. RS-232C kablovi i konvertor za povezivanje RS-232C i stereo priključka ne isporučuju se sa proizvodom.

RS-232C konfiguracije

Konfiguracije sa 3 žice (nestandardno)



Postavi ID uređaja

Podešavanje ID broja. Pogledajte odeljak „**Stvarno mapiranje podataka**“ Pogledajte str.57

- 1 Pritisnite dugme **SETTINGS** da biste pristupili glavnim menijima.
- 2 Pritisnite dugmad za navigaciju da biste došli do **OPCIJE**, a zatim pritisnite dugme **OK**.
- 3 Pritisnite dugmad za navigaciju da biste došli do opcije **Postavi ID uređaja**, a zatim pritisnite dugme **OK**.
- 4 Krećite se nalevo ili nadesno da biste izabrali ID, a zatim izaberite opciju **Zatvori**. Opseg podešavanja je 1-99.
- 5 Kada završite, pritisnite dugme **EXIT**.
Kada se vratite na prethodni meni, pritisnite dugme **NAZAD**.

Parametri komunikacije

- Brzina prenosa: 9600 bps (UART)
- Dužina podataka: 8 bita
- Parnost: Nema
- Stop bit: 1 bit
- Kod komunikacije: ASCII kod
- Koristite ukršteni kabl.

Referentna lista komandi

	KOMANDA1	KOMANDA2	PODATAK (Heksadecimalno)
01. Napajanje	k	a	00 do 01
02. Format slike	x	c	Pogledajte str.54
03. Ekran Bez zvuka	k	d	00 do 01
04. Isključivanje zvuka	k	e	00 do 01
05. Kontrola jačine zvuka	k	f	00 do 64
06. Kontrast	k	g	00 do 64
07. Osvetljenost	k	h	00 do 64
08. Boja	k	i	00 do 64
09. Nijansa	k	j	00 do 64
10. Oštrina	k	k	00 do 64
11. OSD Izbor	k	l	00 do 01
12. Režim zaključan daljinski upravljač	k	m	00 do 01
13. Visoki tonovi	k	r	00 do 64
14. Bas	k	s	00 do 64
15. Balans	k	t	00 do 64
16. Temperatura boje	x	u	00 do 64
17. Energy Saving	j	q	00 do 05
18. Automatska konfiguracija	j	u	01
19. Komanda za podešavanje	m	a	Pogledajte str.56
20. Dodaj/Preskoči program	m	b	00 do 01
21. Taster	m	c	Kod za taster
22. Pozadinsko osvetljenje	m	g	00 do 64
23. Izbor unosa (glavni)	x	b	Pogledajte str.57
24. 3D	x	t	Pogledajte str.58
25. Prošireni 3D	x	v	Pogledajte str.58

- Napomena: Tokom USB operacija, na primer prikazivanja DivX ili EMF datoteka, sve komande se tretiraju kao greška i ne izvršava se nijedna komanda osim napajanja (ka) i funkcije dugmadi (mc).

Transmisija / Prijem protokola

Transmission

[Command1][Command2][][Set ID][][Data][Cr]

[Komanda 1]: Prva komanda za upravljanje televizorom.(j, k, m ili x)

[Komanda 2]: Druga komanda za upravljanje televizorom.

[Postavi ID uređaja]: Možete da podesite ID uređaja kako biste odabrali željeni ID broj televizora u meniju Opcija. Opseg prilagođavanja je od 1 do 99. Kada izaberete Postavi ID '0', onda se upravlja svakim priključenim monitorom. „Postavi ID uređaja“ je označen kao decimalna vrednost (1 do 99) u meniju i kao heksadecimalna vrednost (0x0 do 0x63) u protokolu prenosa/prijema.

* [PODATAK]: Za prenos podataka komandi.

Prenosi „FF“ podatke za očitavanje statusa komande.

* [Cr]: Povratak kursora na početak reda

ASCII kod „0x0D“

* []: ASCII kod 'razmak (0x20)'

OK Acknowledgement

[Command2][][Set ID][][OK][Data][x]

Monitor prenosi ACK (potvrdu) na osnovu ovog formata kada prima normalne podatke. Ako je podatak u režimu čitanja podataka, tada označava trenutni status podatka. Ako je podatak u režimu upisa, vratiće se podaci sa računara.

Potvrda greške

[Command2][][Set ID][][NG][Data][x]

* Monitor emituje ACK (potvrdu) na osnovu ovog formata kada prima nestandardne podatke od funkcija koje se ne mogu izvršiti ili kada prima komunikacione greške. Podatak 00: Nevažeći kod

01. Napajanje (komanda: k a)

Za kontrolu uključivanja/isključivanja napajanja monitora.

Transmission
[k][a][][Set ID][][Data][Cr]

Podatak 00: Isključivanje napajanja

Podatak 01: Uključivanje napajanja

Acknowledgement
[a][][Set ID][][OK/NG][Data][x]

Za prikaz uključenog/isključenog napajanja.

Transmission
[k][a][][Set ID][][FF][Cr]

Acknowledgement
[a][][Set ID][][OK/NG][Data][x]

* Na sličan način, ako ostale funkcije prenose '0xFF' podatak zasnovan na ovom formatu, onda povratna sprega potvrđivanja podataka daje status o svim funkcijama.

* OK potvrda, Potvrda greške ili druge poruke mogu biti prikazane na ekranu ako je napajanje TV-a uključeno.

02. Format slike (Komanda: k c) (veličina glavne slike)

Za podešavanje formata slike. (Format glavne slike) Osim toga, format slike možete podesiti pomoću opcije Format slike u meniju Q.MENU. ili meni SLIKA.

Transmission
[k][c][][Set ID][][Data][Cr]

Podatak 01 : 4:3
02 : 16:9
04: Zoom
06: Original
07 : 14:9
09: Automatski
0B: Puno proširenje
10 do 1F: Bioskopsko zumiranje 1 do 16

Acknowledgement
[c][][Set ID][][OK/NG][Data][x]

* Ako koristite PC ulaz, izaberite format slike 16:9 ili 4:3.

* U DTV/HDMI (1080i 50 Hz / 60 Hz, 720p 50Hz / 60 Hz, 1080p 24 Hz / 30 Hz / 50 Hz / 60 Hz) i komponentnom (720p, 1080i, 1080p 50 Hz / 60 Hz) režimu je dostupna opcija „Automatski“.

* Puno proširenje je podržano samo u DTV, analognom i AV režimu.

03. Ekran Bez zvuka (komanda: k d)

Za upravljanje uključivanjem/isključivanjem ekrana.

Transmission
[k][d][][Set ID][][Data][Cr]

Podatak 00: Opcija ekrana bez slike isključena (Slika uključena)

Isključeno prigušivanje zvuka za video zapis

01: Opcija ekrana bez slike uključena (Slika isključena)

10: Uključeno prigušivanje zvuka za video snimaka

Acknowledgement
[d][][Set ID][][OK/NG][Data][x]

* U slučaju utišavanja samo videa, na TV-u se prikazuje meni na ekranu (OSD). Ali, u slučaju utišavanja ekrana, TV neće prikazivati OSD.

04. Isključivanje zvuka (komanda: k e)

Za upravljanje uključivanjem/isključivanjem zvuka. Takođe, možete podesiti isključivanje zvuka upotrebom tastera MUTE na daljinskom upravljaču.

Transmission
[k][e][][Set ID][][Data][Cr]

Podatak 00: Opcija „Bez zvuka“ je uključena (zvuk je isključen)

01: Opcija bez zvuka isključena (Jačina uključena)

Acknowledgement
[e][][Set ID][][OK/NG][Data][x]

05. Kontrola jačine zvuka (komanda: k f)

Za podešavanje jačine.

Jačinu zvuka možete podesiti i pomoću dugmadi za jačinu zvuka na daljinskom upravljaču.

Transmission
[k][f][][Set ID][][Data][Cr]

Podatak Min : 00 do Maks : 64

* Pogledajte odeljak „Stvarno mapiranje podataka“. Pogledajte str.57

Acknowledgement
[f][][Set ID][][OK/NG][Data][x]

06. Kontrast (komanda: k g)

Za podešavanje kontrasta ekrana.

Takođe, možete podesiti kontrast u meniju SLIKA.

Transmission
[k][g][][Set ID][][Data][Cr]

Podatak Min : 00 do Maks : 64

* Pogledajte odeljak „Stvarno mapiranje podataka“. Pogledajte str.57

Acknowledgement
[g][][Set ID][][OK/NG][Data][x]

07. Osvetljenost (komanda: k h)

Za podešavanje osvetljenja ekrana.
Takođe možete podesiti osvetlaj u meniju SLIKA.

Transmission
[k][h][][Set ID][][Data][Cr]

Podatak Min : 00 do Maks : 64
* Pogledajte odeljak „Stvarno mapiranje podataka“.
Pogledajte str.57

Acknowledgement
[h][][Set ID][][OK/NG][Data][x]

08. Boja (komanda: k i)

Za podešavanje boje na ekranu. (Osim PC režima)
Takođe možete podesiti boju u meniju SLIKA.

Transmission
[k][i][][Set ID][][Data][Cr]

Podatak Min : 00 do Maks : 64
* Pogledajte odeljak „Stvarno mapiranje podataka“.
Pogledajte str.57

Acknowledgement
[i][][Set ID][][OK/NG][Data][x]

09. Nijansa (komanda: k j)

Za podešavanje nijanse na ekranu. (Osim PC režima)
Takođe možete podesiti nijansu u meniju SLIKA.

Transmission
[k][j][][Set ID][][Data][Cr]

Podatak Min : 00 do Maks : 64
* Pogledajte odeljak „Stvarno mapiranje podataka“.
Pogledajte str.57

Acknowledgement
[j][][Set ID][][OK/NG][Data][x]

10. Oštrina (komanda: k k)

Za podešavanje oštine ekrana.
Takođe možete podesiti oštrinu u meniju SLIKA.

Transmission
[k][k][][Set ID][][Data][Cr]

Podatak Min : 00 do Maks : 64
* Pogledajte odeljak „Stvarno mapiranje podataka“.
Pogledajte str.57

Acknowledgement
[k][][Set ID][][OK/NG][Data][x]

11. OSD izbor (komanda: k l)

Za uključivanje/isključivanje prikaza na ekranu (OSD)
pomoću daljinskog upravljača.

Transmission
[k][l][][Set ID][][Data][Cr]

Podatak 00 : Prikaz na ekranu isključen
01 : Prikaz na ekranu uključen

Acknowledgement
[l][][Set ID][][OK/NG][Data][x]

12. Režim zaključan daljinski upravljač (komanda: k m)

Za zaključavanje kontrola na prednjoj ploči televizora
i daljinskom upravljaču.

Transmission
[k][m][][Set ID][][Data][Cr]

Podatak 00 : Zaključavanje isključeno
01 : Zaključavanje uključeno

Acknowledgement
[m][][Set ID][][OK/NG][Data][x]

* Ako ne koristite daljinski upravljač, onda upotrebite ovaj režim. Kada je glavno napajanje uključeno/isključeno, onda se spoljno zaključavanje kontrola isključuje.

* Lokalno dugme za napajanje će ispravno raditi.

13. Visoki tonovi (komanda: k r)

Za podešavanje visokih tonova.
Takođe možete podesiti visoke tonove u meniju ZVUK.

Transmission
[k][r][][Set ID][][Data][Cr]

Podatak Min : 00 do Maks : 64
* Pogledajte odeljak „Stvarno mapiranje podataka“.
Pogledajte str.57

Acknowledgement
[r][][Set ID][][OK/NG][Data][x]

14. Bas (komanda: k s)

Za podešavanje niskih tonova.
Takođe možete podesiti niske tonove u meniju ZVUK.

Transmission
[k][s][][Set ID][][Data][Cr]

Podatak Min : 00 do Maks : 64
* Pogledajte odeljak „Stvarno mapiranje podataka“.
Pogledajte str.57

Acknowledgement
[s][][Set ID][][OK/NG][Data][x]

15. Balans (komanda: k t)

Za podešavanje balansa.
 Takođe možete podesiti balans u meniju ZVUK.

```
Transmission
[k][t][ ][Set ID][ ][Data][Cr]
```

Podatak Min : 00 do Maks : 64
 * Pogledajte odeljak „Stvarno mapiranje podataka“.
 Pogledajte str.57

```
Acknowledgement
[t][ ][Set ID][ ][OK/NG][Data][x]
```

16. Temperatura boje (komanda: x u)

Za podešavanje temperature boje. Takođe, temperaturu boje možete podesiti i u meniju SLIKA.

```
Transmission
[x][u][ ][Set ID][ ][Data][Cr]
```

Podatak Min : 00 do Maks : 64
 * Pogledajte odeljak „Stvarno mapiranje podataka“.
 Pogledajte str.57

```
Acknowledgement
[u][ ][Set ID][ ][OK/NG][Data][x]
```

17. Energy Saving (komanda: j q)

Da biste smanjili potrošnju energije za TV. Takođe, opciju Energy Saving možete podesiti i u meniju OPCIJA.

```
Transmission
[j][q][ ][Set ID][ ][Data][Cr]
```

Funkcija uštede energije					Nivo				Opis
7	6	5	4		3	2	1	0	
0	0	0	0	Mala snaga	0	0	0	0	Isključeno
0	0	0	0	Mala snaga	0	0	0	1	Minimum
0	0	0	0	Mala snaga	0	0	1	0	Medium
0	0	0	0	Mala snaga	0	0	1	1	Maksimum
0	0	0	0	Mala snaga	0	1	0	1	Isključen ekran

```
Acknowledgement
[q][ ][Set ID][ ][OK/NG][Data][x]
```

18. Automatska konfiguracija (komanda: j u)

Za podešavanje pozicije slike i automatsko smanjivanje podrhtavanja slike . Ovo radi samo u režimu RGB (PC).

```
Transmission
[j][u][ ][Set ID][ ][Data][Cr]
```

Podatak 01: Za podešavanje

```
Acknowledgement
[u][ ][Set ID][ ][OK/NG][Data][x]
```

19. Komanda za podešavanje (komanda: m a)

Izbor kanala sledećeg fizičkog broja.

```
Transmission
[m][a][ ][Set ID][ ][Data0][ ][Data1][ ][Data2][Cr]
```

Podatak00 : Podaci visokog kanala
 Podatak 01 : Podaci niskog kanala
 osim Br. 47 -> 00 2F (2FH)
 Br. 394 -> 01 8A (18AH),
 DTV Br. 0 -> nije bitno
 Podatak02 :0x00 : Analogni glavni
 0x10 : DTV glavni
 0x20 : Radio
 Opseg podataka kanala
 Analogni- Min: 00 do Maks: 63 (0 do 99)
 Digitalni - Min: 00 do Maks: 3E7 (0 do 999)
 (Osim za Švedsku, Finsku, Norvešku, Dansku, Irsku)
 Digitalni - Min: 00 do Maks: 270F (0 do 9999)
 (Samo Švedska, Finska, Norveška, Danska, Irska)

```
Acknowledgement
[a][ ][Set ID][ ][OK/NG][Data][x]
```

Podatak Min: 00 do maks: 7DH

20. Dodaj/preskoči kanal (komanda: m b)

Za podešavanje statusa preskakanja trenutnog programa.

Transmission
[m][b][][Set ID][][Data][Cr]

Podatak 00 : Preskoči 01 : Dodaj

Acknowledgement
[b][][Set ID][][OK/NG][Data][x]

21. Taster (komanda: m c)

Za slanje IC daljinske šifre.

Transmission
[m][c][][Set ID][][Data][Cr]

Podatak Min : 00 do Maks : 64

* Šifra za podatke -Pogledajte str.48

Acknowledgement
[c][][Set ID][][OK/NG][Data][x]

Stvarno mapiranje podataka

00 : Korak 0	Nijansa
:	Korak 0: R50
A : Korak 10 (Postavi ID uređaja 10)	:
:	Korak 49: R1
A : Korak 15 (Postavi ID uređaja 15)	Korak 50: 0
10 : Korak 16 (Postavi ID uređaja 16)	Korak 51: G1
:	:
64 : Korak 100	Korak 100: G50
:	
6E : Korak 110	Balance
:	
73 : Korak 115	Korak 0: L50
74 : Korak 116	:
:	Korak 49: L1
CF : Korak 199	Korak 50: 0
:	Korak 51: R1
FE : Korak 254	:
FF : Korak 255	Korak 100: R50
	Temperatura boje
	Korak 0: W50
	:
	Korak 49: W1
	Korak 50: 0
	Korak 51: C1
	:
	Korak 100 : C50

22. Pozadinsko osvetljenje (komanda: m g)

Za upravljanje pozadinskim osvetljenjem.

Transmission
[m][g][][Set ID][][Data][Cr]

Podatak : podatak Min: 00 do Maks.: 64

Acknowledgement
[g][][Set ID][][OK/NG][Data][x]

23. Izbor unosa (komanda: x b) (ulaz za glavnu sliku)

Za izbor ulaznog izvora za glavnu sliku.

Transmission
[x][b][][Set ID][][Data][Cr]

Struktura podataka

Podatak 00: DTV	40: komponentni
10: analogni	60: RGB
20: AV1	90: HDMI 1
21: AV2	91: HDMI 2

Acknowledgement
[b][][Set ID][][OK/NG][Data][x]

24. 3D (komanda: x t) (samo za 3D model)

Menjanje 3D režima televizora.

Transmission
[x][t][][Set ID][][Data01][][Data02][][Data03][][Data04][Cr]

Podatak01
00 : 3D uključen
01 : 3D isključen
02 : 3D u 2D
03 : 2D u 3D

Podatak02
00 : Gore/dole
01 : Levo/desno
03 : Sekvencijalni kadrovi

Podatak03
00 : Desno ka levom
01 : Levo ka desnom

Podatak04
3D dubina : min: 0 do maks: 14

* Pogledajte odeljak „Stvarno mapiranje podataka”.
Pogledajte str.57

*Ako je podatak1 00 (3D uključen), podatak4 nema značaja.

*Ako je podatak1 01 (3D isključen) ili 02 (3D u 2D), podatak2, podatak3 i podatak4 nemaju značaja.

*Ako je podatak1 03 (2D u 3D), podatak2 i podatak3 nemaju značaja.

Podatak1	Podatak2	Podatak3	Podatak4
00	O	O	X
01	X	X	X
02	X	X	X
03	X	X	O

X : nije važno

Acknowledgement
[t][][OK][Data01][Data02][Data03][Data04][x]
[t][][NG][Data01][x]

25. Prošireni 3D (komanda: x v) (samo za 3D model)

Menjanje 3D režima televizora.

Transmission
[x][v][][Set ID][][Data01][][Data02][Cr]

Podatak01 : 3D opcija
00 : Ispravljanje 3D slike
01 : 3D dubina (samo za 2D u 3D)
02 : 3D ugao posmatranja

Podatak02 Postoji poseban opseg za svaku 3D opciju koji zavisi od vrednosti Podatak01.

- 1) Ako Podatak01 iznosi 00
00 : Desno ka levom
01 : Levo ka desnom
- 2) Ako Podatak01 iznosi 01
Podatak min: 0 do maks: 14
- 3) Ako Podatak01 iznosi 02
Podatak min: 0 do maks: 14

* Pogledajte odeljak „Stvarno mapiranje podataka”.
Pogledajte str.57

Acknowledgement
[v][][OK][Data01][Data02][x][v][][NG][Data01][x]



Pre upotrebe ovog proizvoda, pročitajte mere predostrožnosti.

Čuvajte Korisnički priručnik (CD) na lako dostupnom mestu radi buduće upotrebe.

Oznaka modela i serijski broj televizora nalaze se sa zadnje i sa jedne bočne strane televizora. Zabeležite ih ispod za slučaj da vam zatreba servisiranje.

MODEL _____

SERIJSKI
BROJ _____

Da biste dobili izvorni kôd pod GPL, LGPL, MPL i drugim licencama otvorenog izvornog koda koje su sadržane u ovom proizvodu, posetite <http://opensource.lge.com>.

Pored izvornog koda, možete da preuzmete i sve navedene uslove licence, odricanja od garancije i obaveštenja o autorskim pravima. Kompanija LG Electronics takođe pruža mogućnost slanja izvornog koda na CD-ROM-u, pod uslovom da pokrijete troškove (koji obuhvataju cenu medija i troškove slanja i isporuke), za šta je neophodno da pošaljete zahtev na e-adresu opensource@lge.com. Ova ponuda važi tri (3) godine od datuma kupovine proizvoda.