

NAUDOTOJO VADOVAS

„CINEMA“ 3D TELEVIZORIUS / LED SKYSTŪJŲ KRISTALŲ TELEVIZORIUS

Prieš naudodami savo televizorių atidžiai perskaitykite šį vadovą ir pasilikite jį ateičiai.

„CINEMA“ 3D TELEVIZORIAUS
MODELIS

DM2382D

LED LCD TELEVIZORIAUS
MODELIS

M2382D

M2482D

TURINYS

4 LICENCIJOS

5 ĮRENGIMO PROCEDŪRA

6 SURINKIMAS IR PARUOŠIMAS

- 6 Išpakavimas
- 7 - „CINEMA“ 3D TELEVIZORIUS
- 8 - LED SKYSTŪJŲ KRISTALŲ TELEVIZORIUS
- 9 Dalys ir mygtukai
- 10 Televizoriaus kėlimas ir judinimas
- 11 Televizoriaus nustatymas
- 11 - Stovo tvirtinimas
- 12 - Montavimas ant stalo
- 13 - Kabelių tvarkymas
- 14 - Stovo nuėmimas
- 15 - Montavimas ant sienos

17 TELEVIZORIAUS ŽIŪRĖJIMAS

- 17 Televizoriaus įjungimas pirmą kartą

19 RYŠIŲ SUKŪRIMAS

- 19 Antenos prijungimas
- 20 HD imtuvo, DVD, vaizdo įrašų grotuvo arba žaidimų įrenginio prijungimas
- 20 - HDMI jungtis
- 21 - HDMI į DVI jungtis
- 22 - Komponentinė jungtis
- 23 - Kompozitinė jungtis
- 24 - „Euro Scart“ jungtis
- 25 Prijungimas prie garso sistemos
- 25 - Optinio skaitmeninio garso prijungimas
- 26 - Ausinių jungtis
- 27 USB prijungimas
- 27 Prisijungimas prie CI modulio
- 28 Prijungimas prie kompiuterio
- 29 - HDMI jungtis
- 30 - HDMI į DVI jungtis
- 31 - RGB jungtis

32 NUOTOLINIO VALDYMO PULTAS

- 32 „CINEMA“ 3D TELEVIZORIUS
- 34 LED SKYSTŪJŲ KRISTALŲ TELEVIZORIUS

36 NUSTATYMŲ PRITAIKYMAS

- 36 Prieiga prie pagrindinių meniu

37 NAUDOTOJO VADOVO NAUDOJIMAS

- 37 Prieiga prie naudotojo vadovo meniu.
- 37 - TV meniu naudojimas
- 37 - Nuotolinio valdymo pulto naudojimas

38 3D VAIZDO ŽIŪRĖJIMAS (TIK „CINEMA“ 3D TV)

- 38 3D technologija

39 TECHNINĖ PRIEŽIŪRA

- 39 Televizoriaus valymas
- 39 Ekranas ir rėmas
- 39 Korpusas ir stovas
- 39 Maitinimo laidas
- 40 Kaip išvengti „vaizdo įsirėžimo“ arba „išdeginimo“ televizoriaus ekrane

41 GEDIMŲ ŠALINIMAS

- 41 Bendra
- 41 3D režimo naudojimas

42 SPECIFIKACIJOS

48 IR KODAS (TAIKOMAS TIK B2B MODELIUI, PVZ., NAUDOJAMAM VIEŠBUTYJE)

50 IŠORINIO VALDYMO ĮRENGINIO ŠARANKA (TAIKOMAS TIK B2B MODELIUI, PVZ., NAUDOJAMAM VIEŠBUTYJE)

- 50 RS-232C sąranka
- 51 RS-232C konfigūracijos
- 52 Ryšio parametrai
- 52 Komandų sąrašas
- 53 Perdavimo / priėmimo protokolas

LICENCIJOS

Palaikomos licencijos priklauso nuo modelio. Daugiau informacijos apie licencijas rasite adresu www.lg.com.



Pagamintas gavus „Dolby Laboratories“ licenciją. „Dolby“ ir dviguba D yra „Dolby Laboratories“ prekės ženklai.



HDMI, HDMI logotipas ir „High-Definition Multimedia Interface“ yra prekės ženklai arba registruotieji prekės ženklai, priklausantys bendrovei „HDMI Licensing LLC“.



APIE DIVX VAIZDO ĮRAŠUS: „DivX[®]“ – tai skaitmeninis vaizdo įrašų formatas, sukurtas „DivX“, LLC, „Rovi Corporation“ antrinės bendrovės. Šis įrenginys – oficialiai pripažintas „DivX Certified[®]“ įrenginys, kuriuo galima leisti „DivX“ vaizdo įrašus. Daugiau informacijos ir programinės įrangos priemonių, skirtų konvertuoti failus į „DivX“ vaizdo įrašus, rasite apsilankę svetainėje divx.com. APIE „DIVX VIDEO-ON-DEMAND“: jei norite šiame „DivX“ Certified[®] įrenginyje matyti įsigytus „DivX Video-on-Demand“ (VOD) filmus, jį reikia užregistruoti. Norėdami gauti registracijos kodą, prietaiso nustatymo meniu suraskite skyrių „DivX VOD“. Daugiau informacijos, kaip užbaigti registraciją, rasite apsilankę svetainėje vod.divx.com.

„DivX Certified[®]“ įrenginys, kuriame galite matyti didelės raiškos HD 1080p „DivX[®]“ vaizdo įrašus, kartu su aukščiausios kokybės turiniu.

„DivX[®]“, „DivX Certified[®]“ ir susiję logotipai yra „Rovi Corporation“ ir jos dukterinių bendrovių prekių ženklai, naudojami pagal licenciją.

Patentuotas vienu ar daugiau šių JAV patentų: 7,295,673; 7,460,668; 7,515,710; 7,519,274

ĪRENGIMO PROCEDŪRA

- 1 Atidarykite iepakojumu un pārbaudiet, vai ir visi piederumi.
- 2 Pritvirtiniet stāvētā pie televizora.
- 3 Pieslēdziet televizora ārējo ierīci.



PASTABA

- Pateiktas attēlveides var atšķirties no jūsu televizora.
- Jūsu televizora ekrānā redzamais izvēlnes (OSD izvēlnes) izskats var atšķirties no šajā vadovā pateiktajiem piemēriem.
- Pieejamās izvēlnes un opcijas var atšķirties atkarībā no izmantotajiem ievades ierīcēm vai ierīces modeļiem.
- Šajās ierīcēs var būt ieviestas jaunas funkcijas.

SURINKIMAS IR PARUOŠIMAS

Išpakavimas

Patikrinkite, ar gaminio dėžėje yra toliau nurodytos dalys. Jei trūksta priedų, kreipkitės į pardavėją, iš kurio įsigijote šį gaminį. Šiame vadove pateikta gaminių ir priedų išvaizda gali skirtis nuo tikrosios.



PASTABA

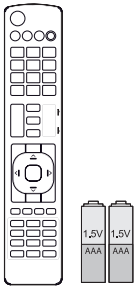
- Su jūsų gaminiu pateikiami priedai priklauso nuo gaminio modelio.
- Atnaujinus šio gaminio funkcijas, gaminio specifikacijos ir šio vadovo turinys gali būti keičiami be išankstinio įspėjimo.



DĖMESIO

- Nenaudokite nelegalių prekių, kad užtikrintumėte tinkamą saugumą ir gaminio eksploatavimo trukmę.
- Bet kokia žalai ar sužalojimams, atsiradusiems dėl nelegalių prekių naudojimo, garantija netaikoma.
- Kai kuriuose modeliuose plona juostelė ant ekrano yra televizoriaus dalis, todėl nenuimkite jos.

„CINEMA“ 3D TELEVIZORIUS DM2382D

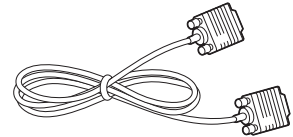


**Nuotolinis valdymo pultas /
elementai (AAA)**

(Žr. psl.32)

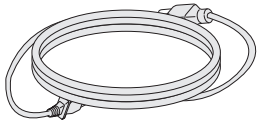


**Kompaktinis diskas
(naudotojo vadovas) /
kortelės**



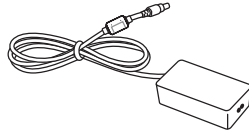
RGB kabelis

(Žr. psl.31)



Maitinimo kabelis

(Žr. psl.12)



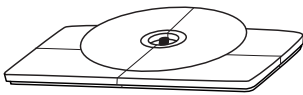
AC-DC adapteris

(Žr. psl.12)



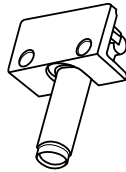
Kabelio dirželis

(Žr. psl.13)



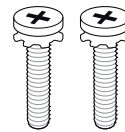
Stovo pagrindas

(Žr. psl.11)



Stovo korpusas

(Žr. psl.11)



**Surinkimo varžtai
2 EA**

(Žr. psl.11)



**„TriDef“ 3D žaidimų programinės
įrangos kompaktinis diskas /
greito įrengimo vadovas**



3D akiniai (įprastiniai / prikabinami)

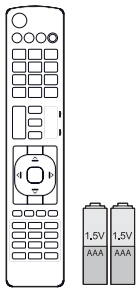
3D akinių skaičius gali skirtis atsižvelgiant į modelį ir šalį.

LED SKYSTŪJŲ KRISTALŲ TELEVIZORIUS

M2382D

M2482D

LIETUVIŲK.

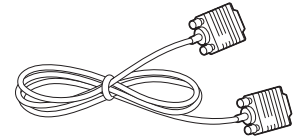


**Nuotolinis valdymo pultas /
elementai (AAA)**

(Žr. psl.34)

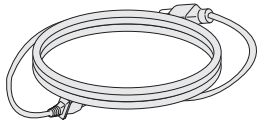


**Kompaktinis diskas
(naudotojo vadovas) /
kortelės**



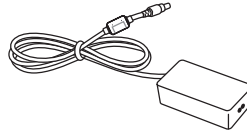
RGB kabelis

(Žr. psl.31)



Maitinimo kabelis

(Žr. psl.12)



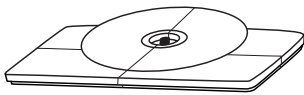
AC-DC adapteris

(Žr. psl.12)



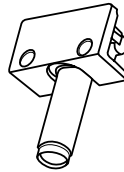
Kabelio dirželis

(Žr. psl.13)



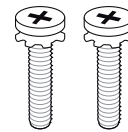
Stovo pagrindas

(Žr. psl.11)



Stovo korpusas

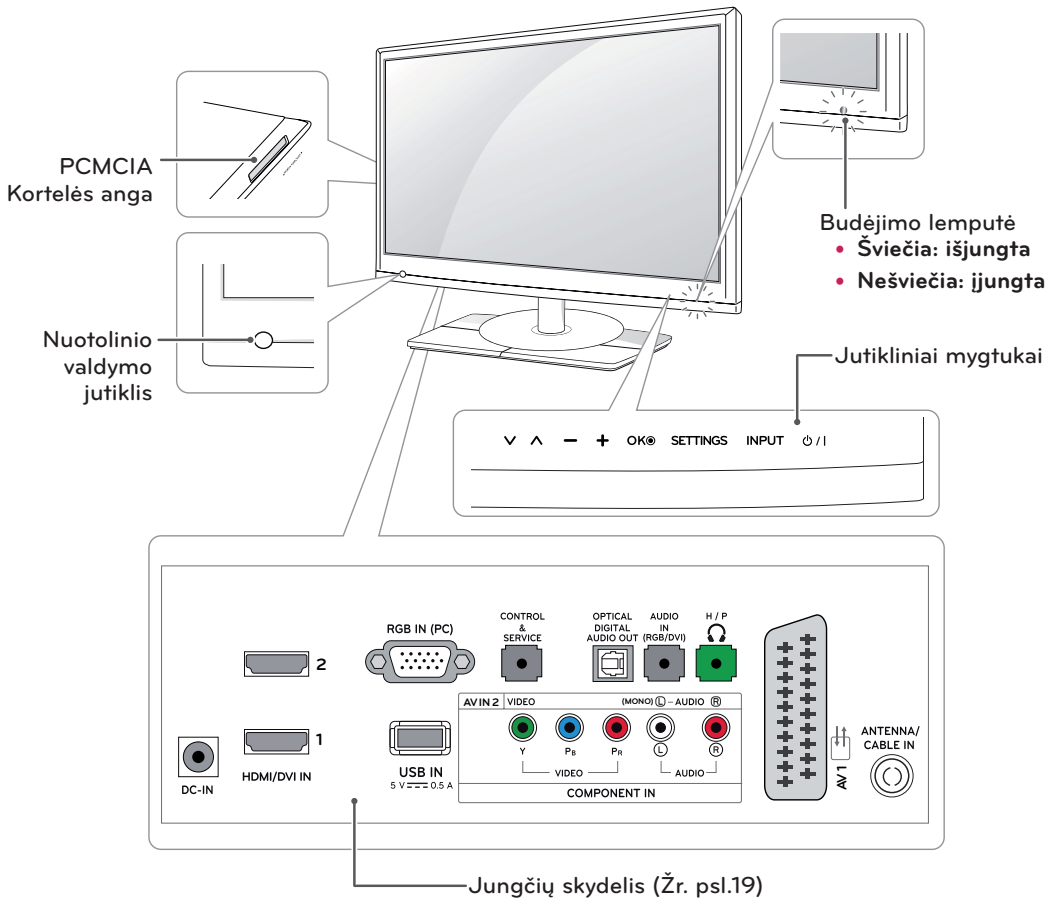
(Žr. psl.11)



**Surinkimo varžtai
2 EA**

(Žr. psl.11)

Dalys ir mygtukai



Jutiklinis mygtukas	Apibūdinimas
∨ ^	Slenkama per įrašytus kanalus.
- +	Reguliuojamas garsumo lygis.
OK	Parenka pažymėtą meniu parinktį arba patvirtina įvestį.
SETTINGS	Atveria pagrindinį meniu arba išsaugo jūsų įvestį ir uždaro meniu.
INPUT	Pakeičia įvesties šaltinį.
⏻ / I	Įjungia arba išjungia maitinimą.



PASTABA

Visi mygtukai yra jutikliniai, juos galima naudoti tiesiog palietus pirštu.

Televizoriaus kėlimas ir judinimas

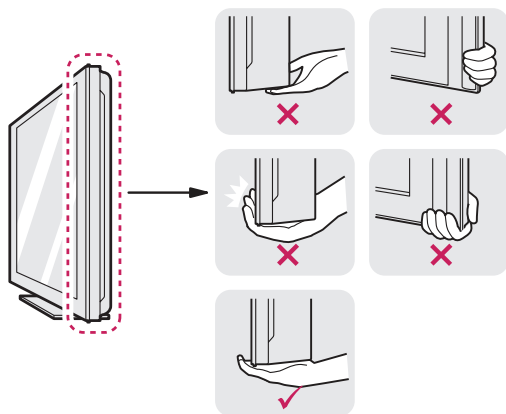
Prieš judindami arba keldami televizorių, perskaitykite šią informaciją, kad nesubraižytumėte ir nepažeistumėte televizoriaus ir galėtumėte jį saugiai pergabenti nepriklausomai nuo jo tipo ir dydžio.



DĖMESIO

Jokiu būdu stenkitės neliesti ekrano, nes taip galite pažeisti ekraną ar dalį jo pikselių, kurie naudojami vaizdui sukurti.

- Televizorių rekomenduojama pervežti naudojant originalią televizoriaus pakuotę arba dėžę.
- Prieš judindami arba keldami televizorių, atjunkite jo maitinimo kabelį ir visus kitus kabelius.
- Tvirtai laikykite televizorių už jo viršaus ir apačios. Jokiu būdu nelaikykite už skaidriosios dalies, garsiakalbio ar garsiakalbio grotelių.



- Kad nesubraižytumėte ekrano, laikykite televizorių nusukę ekraną nuo savęs.



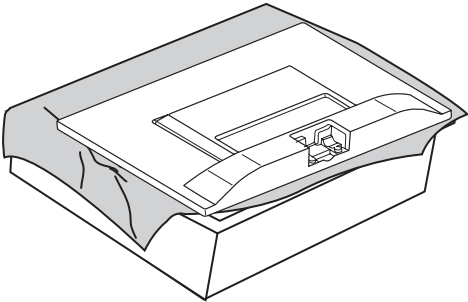
- Pernešdami televizorių stenkitės jo nekratyti ir per daug nepurtyti.
- Pernešdami televizorių laikykite jį vertikaliai, niekada neverskite ant šono ir nekreipkite į kairę ar dešinę.

Televizoriaus nustatymas

Stovo tvirtinimas

Jei televizoriaus nemontuosite prie sienos, laikykitės šių instrukcijų stovui pritvirtinti.

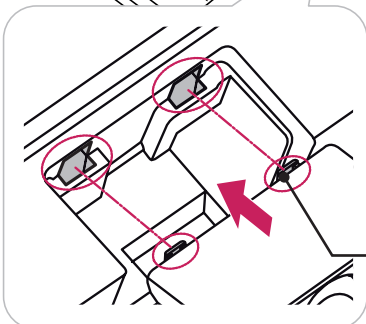
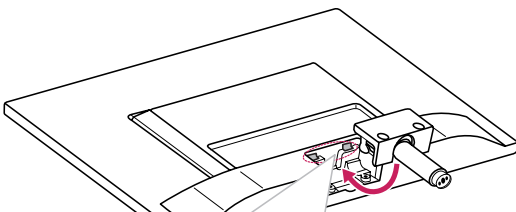
- 1 Paguldykite televizorių ant lygaus paminkštinto paviršiaus ekranu į apačią.



DĖMESIO

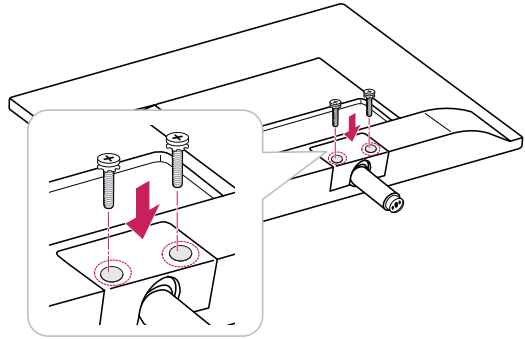
- Paviršių uždenkite porolono kilimėliu arba minkštu apsauginiu audiniu, kad apsugotumėte ekraną nuo pažeidimų.
- Tvirtindami stovą prie televizoriaus, paguldykite televizorių ant paminkštinto stalo ar lygaus paviršiaus ekranu į apačią, kad apsugotumėte ekraną nuo įbrėžimų.

- 2 Pritvirtinkite **stovo korpusą** prie televizoriaus. Įkiškite du stovo **kaiščius** į **televizoriaus galvutės** griovelį ir pritvirtinkite juos paspausdami iš abiejų šonų apačios.



Kaiščiai

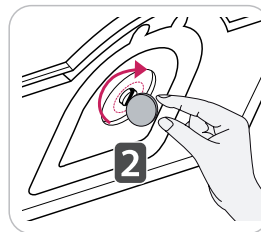
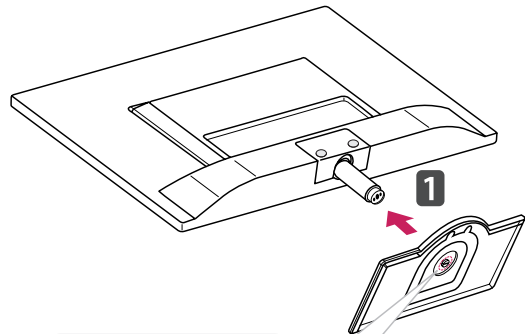
- 3 Televizorių prie **stovo korpuso** pritvirtinkite 2 varžtais.



ĮSPĖJIMAS

Jei tvirtai neprisuksite varžtų, televizorius gali nukristi ir būti sugadintas.

4. Pritvirtinkite **stovo pagrindą** prie **stovo korpuso** varžtą į dešinę pasukdami **moneta**.

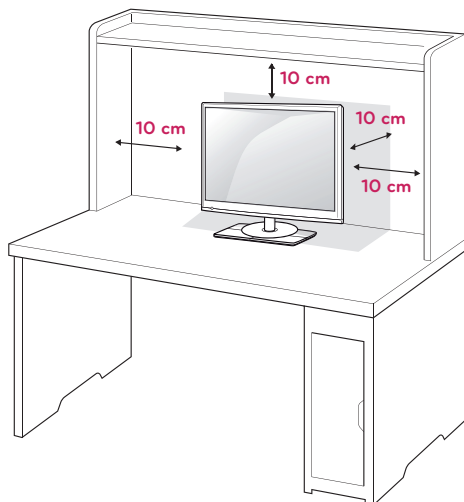


DĖMESIO

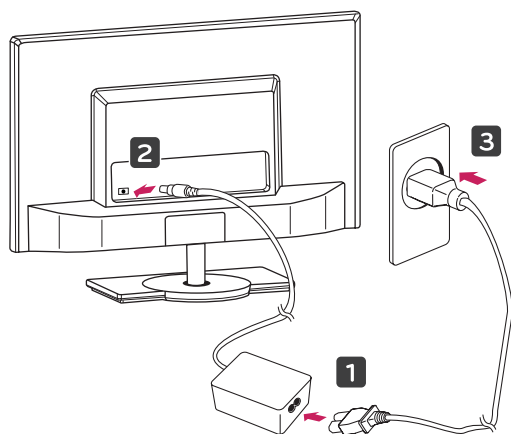
Tvirtai prisukite varžtus, kad televizorius nepasvirtų į priekį. Nepriveržkite per daug.

Montavimas ant stalo

- 1 Pakelkite ir ant stalo pakreipkite televizorių į vertikalią padėtį.
Palikite (mažiausiai) 10 cm (4 col.) tarpą nuo sienos, kad užtikrintumėte tinkamą vėdinimą.



- 2 Prijunkite **AC-DC adapterį** ir **maitinimo kabelį** į sieninį elektros lizdą.



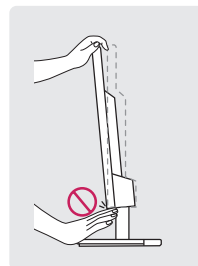
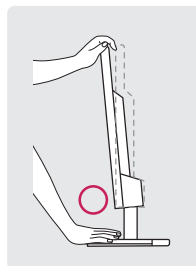
DĖMESIO

Nestatykite televizoriaus šalia šilumos šaltinių, nes gali kilti gaisras ar būti padaryta kitokios žalos.

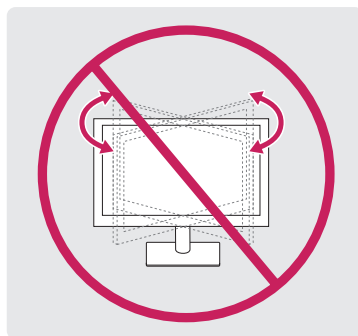


ĮSPĖJIMAS

- Reguluodami kampą nelaikykite už televizoriaus rėmo apačios (kaip parodyta toliau), nes galite susižaloti pirštus.



- Šis televizorius neturi pasukamosios funkcijos. Nesukite televizoriaus ekrano kairėn ar dešinėn. Tai gali jį sugadinti.

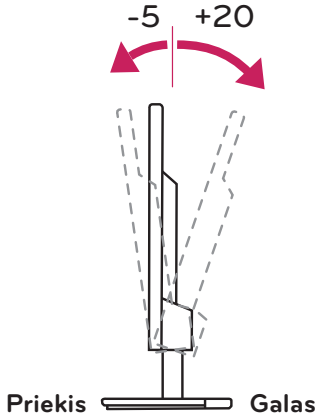


DĖMESIO

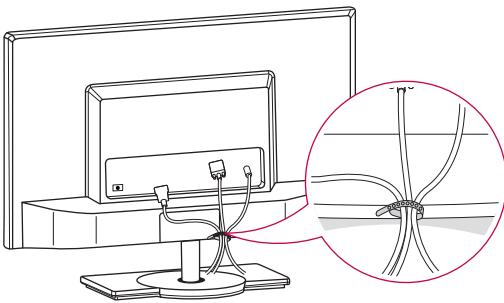
Pirmiausia atjunkite maitinimo kabelį ir tik tuomet judinkite arba montuokite televizorių. Antraip gali ištikti elektros smūgis.

! PASTABA

Pritaikykite televizoriaus pokrypį, kad būtų patogų žiūrėti, pakreipdami jį nuo +20 iki -5 laipsnių aukštyn arba žemyn.

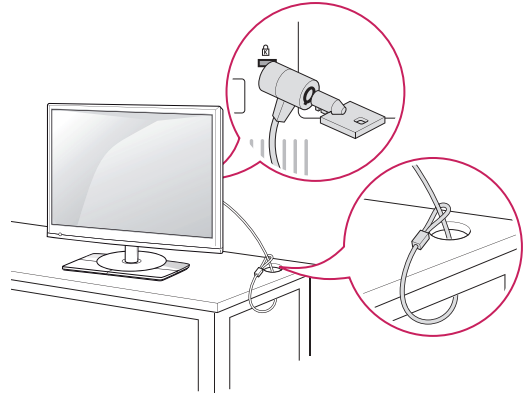
**Kabėlių tvarkymas**

Surinkite ir suriškite kabelius su pridedama kabėlių virve.

**Saugos sistemos „Kensington“ naudojimas**

Saugos sistemos „Kensington“ jungtis yra televizoriaus galinėje pusėje. Daugiau informacijos apie montavimą ir naudojimą ieškokite su saugos sistema „Kensington“ pateiktame vadove arba apsilankę <http://www.kensington.com>.

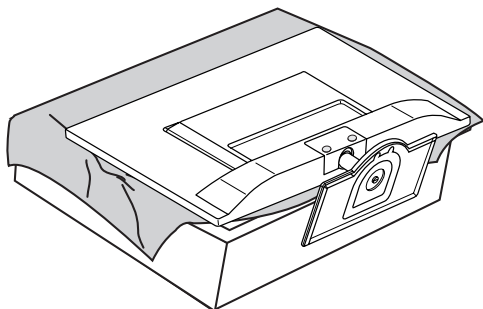
Sujunkite saugos sistemos „Kensington“ kabeliu televizorių ir stalą.

**! PASTABA**

Saugos sistema „Kensington“ – atskirai užsąkoma įranga. Papildomų priedų galite įsigyti daugumoje elektronikos parduotuvių.

Stovo nuėmimas

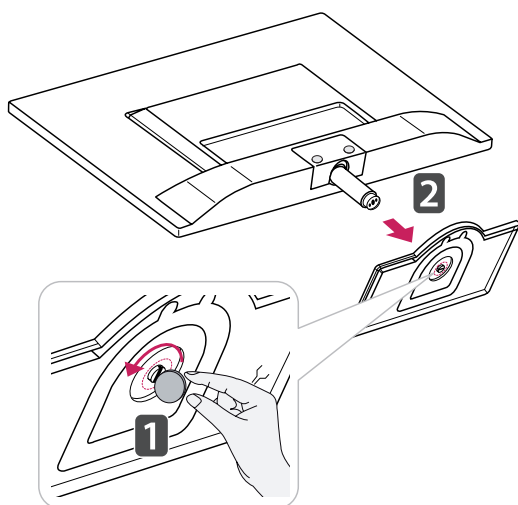
- 1 Paguldykite televizorių ant lygaus paminkštinto paviršiaus ekranu į apačią.



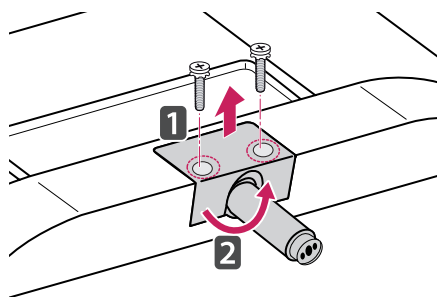
DĖMESIO

- Paviršių uždenkite porolono kilimėliu arba minkštu apsauginiu audiniu, kad apsaugotumėte ekraną nuo pažeidimų.
- Nuimdami stovą nuo televizoriaus, paguldykite televizorių ant paminkštinto stalo ar lygaus paviršiaus ekranu į apačią, kad apsaugotumėte ekraną nuo įbrėžimų.

- 2 Pasukite varžtą į kairę ir ištraukite **stovo pagrindą** iš **stovo korpuso**.

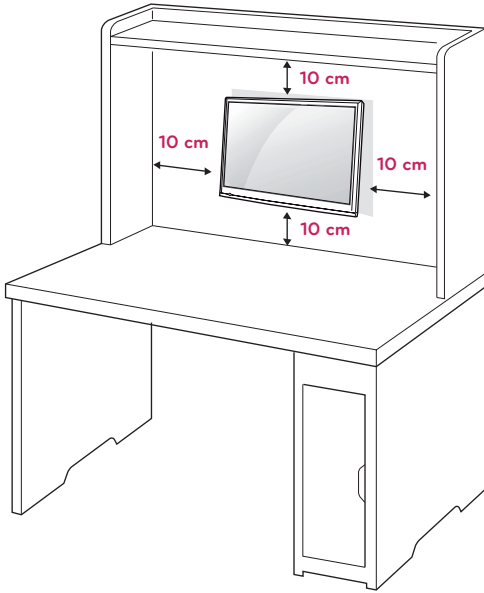


- 3 Ištraukite 2 varžtus, tuomet nuimkite **stovą** nuo televizoriaus.



Montavimas ant sienos

Siekdami užtikrinti tinkamą vėdinimą, palikite 10 cm atstumą kiekvienoje pusėje ir nuo sienos. Išsamias montavimo instrukcijas galite gauti iš pardavėjo, žr. papildomą Pakreipiamo sieninio laikiklio montavimo ir sąrankos vadovą.



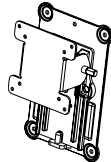
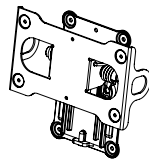
Jei ketinate montuoti televizorių ant sienos, prie televizoriaus galo pritvirtinkite montavimo prie sienos sąsają (papildomas dalis).

Kai montuojate televizorių naudodami prie sienos montuojamą sąsają (papildomas dalis), televizorių kruopščiai pritvirtinkite, kad jis nenukristų.

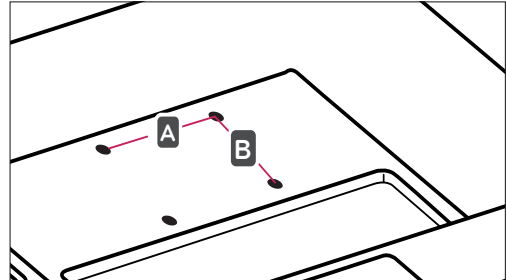
- 1 Naudokite VESA standartus atitinkančius varžtus ir prie sienos montuojamą sąsają.
- 2 Jei naudosite ilgesnius, o ne standartinius varžtus, galite pažeisti televizoriaus vidų.
- 3 Jei naudosite netinkamus varžtus, gaminys gali būti apgadintas ir nukristi. Tuo atveju „LG Electronics“ neatsako už sugadinimus.
- 4 VESA standartą atitinkantys varžtų montavimo sąsajos matmenys ir montavimo varžtų specifikacijos.

5 Naudokite toliau nurodytą VESA standartą.

- 784,8 mm (30,9 colių) ir mažiau
 - * Prie sienos montuojamo padėklo storis: 2,6 mm
 - * Varžtas: Φ 4,0 mm x 0,7 mm nuolydis x 10 mm ilgis
- 787,4 mm (31,0 colis) ir daugiau
 - * Naudokite VESA standartą atitinkančius prie sienos montuojamą padėklą ir varžtus.

Modelis	M2382D DM2382D	M2482D
VESA (A x B)	75 x 75	200 x 100
Standartinis varžtas	M4	M4
Varžtų skaičius	4	4
Prie sienos tvirtinamas laikiklis (užsakomas atskirai)	RW120 	RW240 

- VESA (A x B)



**DĖMESIO**

- Pirmiausia atjunkite maitinimo kabelį ir tik tuomet judinkite arba montuokite televizorių. Antraip gali ištikti elektros smūgis.
- Jei sumontuosite televizorių ant lubų arba pakreiptos sienos, televizorius gali nukristi ir sunkiai sužaloti.
- Naudokite tik LG patvirtintą sieninį laikiklį ir kreipkitės į vietinį pardavėją arba kvalifikuotus meistrus.
- Nepriveržkite varžtų per daug, nes taip galite pažeisti televizorių ir prarasti teises į garantinę priežiūrą.
- Naudokite VESA standartą atitinkančius varžtus ir sieninius laikiklius. Bet kokiai žalai ar sužalojimams, atsiradusiems dėl netinkamo naudojimo arba netinkamų priedų naudojimo, garantija netaikoma.

**PASTABA**

- Naudokite varžtus, kurie yra nurodyti VESA standartinių varžtų specifikacijose.
- Prie sienos tvirtinamo laikiklio rinkinyje yra montavimo vadovas ir reikalingos detalės.
- Prie sienos tvirtinamas laikiklis yra užsakomas atskirai. Papildomų priedų galite įsigyti iš vietos pardavėjo.
- Varžtų ilgis priklauso nuo prie sienos tvirtinamo laikiklio. Būtinai naudokite tinkamo ilgio varžtus.
- Daugiau informacijos rasite prie sienos tvirtinamo laikiklio instrukcijose.

TELEVIZORIAUS ŽIŪRĖJIMAS

Televizoriaus įjungimas pirmąjį kartą

Pirmą kartą įjungiant televizorių pasirodo pradinio nustatymo ekranas. Pasirinkite kalbą ir pageidaujamus pagrindinius nustatymus.

- 1 Įjunkite maitinimo kabelį į elektros lizdą.
- 2 Paspauskite **⏻/|** ant televizoriaus esantį maitinimo mygtuką arba mygtuką nuotolinio valdymo pulte ir įjunkite televizorių.
Budėjimo lemputė išjungiama.



PASTABA

Kai televizorius veikia energijos taupymo režimu, budėjimo lemputė dega geltonai.

- 3 Jei televizorių įjungiame pirmą kartą, pasirodo pradinio nustatymo ekranas.



PASTABA

Jei pasirodžius nustatymų meniu ekranui 40 sekundžių nenaudosite televizoriaus, nustatymų meniu išnyks.

- 4 Vadovaukitės ekrane pateikiamais nurodymais, kad pritaikytumėte televizoriaus nustatymus pagal savo pageidavimus.

Kalba	Parenkama ekrano kalba.
⇓	
Režimo nustatymas	Namų aplinkai parenkamas Namų režimas .
⇓	
Maitinimo indikatorius	Parenkama budėjimo lemputė. Jei pasirenkate „Įjungti“, televizorių išjungus priekiniame skydelyje įjungiama budėjimo lemputė.
⇓	
Šalis	Parenkama rodoma šalis.
⇓	
Laiko juosta	Parenkama laiko juosta ir vasaros / žiemos laikas. (kaip šalį pasirinkus Rusiją)
⇓	
Nustatyti slaptažodį	Nustatykite slaptažodį. (kaip šalį pasirinkus Prancūziją / Italiją)
⇓	
3D ON START nuostata	Nustatykite automatinį 3D režimą. Įjungus televizorių, 2D vaizdas automatiškai konvertuojamas į 3D ir spausdinami 3D vaizdai. (tik „Cinema“ 3D televizoriuje)
⇓	
Automatinis derinimas	Automatiškai ieškomi ir išsaugomi galimi kanalai.

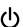
**PASTABA**

- Tose šalyse, kuriose nėra patvirtintų DTV transliavimo standartų, atsižvelgiant į DTV transliavimo aplinką, gali neveikti kai kurios DTV funkcijos.
- Kai šalies nustatymo parinktis yra Prancūzija, pradinis slaptažodis yra ne „0“, „0“, „0“, „0“, o „1“, „2“, „3“, „4“.
- Norėdami žiūrėti geriausiai jūsų namų aplinkai pritaikytos kokybės vaizdus, pasirinkite režimą **Namų režimas**.
- Režimą **Demonstracinis režimas** tinka naudoti parduotuvės aplinkoje.
- Jei pasirinksite režimą **Demonstracinis režimas**, anksčiau pritaikyti nustatymai per 2 minutes bus perjungti į numatytuosius režimo **Demonstracinis režimas** nustatymus.

5. Baigę pagrindinius nustatymus, paspauskite mygtuką **OK**.

**PASTABA**

Jei pradinio nustatymo neužbaigsite, jis bus rodomas, kai vėl įjungsite televizorių.

6. Norėdami išjungti televizorių, paspauskite  / I televizoriuje.
Ijungiamo budėjimo lemputė.

**DĖMESIO**

Jei ilgesnį laiką neketinate naudoti televizoriaus, ištraukite maitinimo kabelį iš elektros lizdo.

**PASTABA**

- Taip pat televizorių galite perjungti iš kompiuterio į TV režimą, paspausdami mygtuką **TV / PC** (televizorius / kompiuteris).
- Taip pat funkciją **Gamyklinių parametų atstatymas** galite pasiekti per **PARINKTYS** pagrindiniame meniu.

RYŠIŲ SUKŪRIMAS

Prijunkite įvairius išorinius įrenginius prie televizoriaus ir perjunkite įvesties režimus, kad pasirinktumėte išorinį įrenginį. Daugiau informacijos apie išorinių įrenginių prijungimą ieškokite su kiekvienu įrenginiu pateiktame vadove.

Galimi išoriniai įrenginiai: HD imtuvai, HD grotuvai, vaizdo grotuvai, garso sistemos, USB atmintinės, kompiuteriai, vaizdo kameros arba fotoaparatai, žaidimų įranga ir kiti išoriniai įrenginiai.

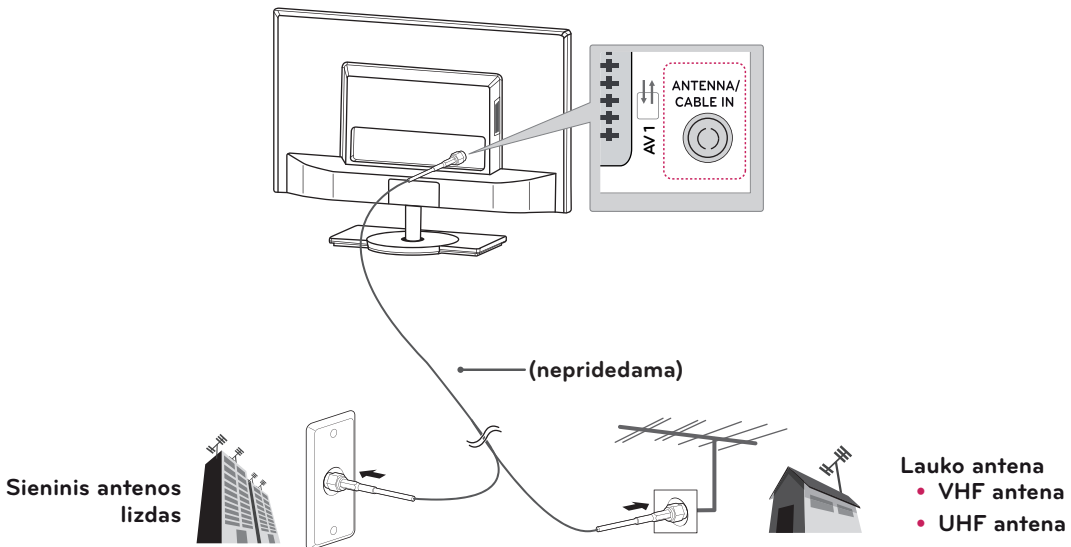
! PASTABA

- Jei DVD arba vaizdo įrašymo įrenginiu įrašote televizijos programą, įsitikinkite, kad prijungėte televizoriaus signalo įvesties kabelį prie televizoriaus per DVD arba vaizdo įrašų grotuvą. Daugiau informacijos apie įrašymą žr. su prijungtu įrenginiu pateiktame vadove.
- Išorinio įrenginio prijungimas gali skirtis, tai priklauso nuo modelio.
- Prijunkite išorinius įrenginius prie televizoriaus nepaisydami televizoriaus jungties tvarkos.

Antenos prijungimas

Vadovaudamiesi toliau pateiktais nurodymais, prijunkite anteną, kabelinės televizijos kabelį arba priedėlį, kad galėtumėte žiūrėti televizorių. Priedai gali atrodyti kitaip, nei pavaizduoti iliustracijose, o RF kabelis yra įsigyjamas atskirai.

Prijunkite televizorių prie sieninio antenos lizdo RF kabeliu (75).



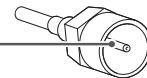
! PASTABA

- Naudokite signalo skirstytuvą, jei norite naudoti daugiau nei 2 televizorius.
- Jei vaizdo kokybė prasta, jai pagerinti tinkamai sumontuokite signalo stiprintuvą.
- Jei prijungus anteną vaizdo kokybė yra prasta, nukreipkite anteną tinkama kryptimi.
- Daugiau informacijos apie antenos ir kabelio prijungimą rasite <http://AntennaWeb.org>.

! DĖMESIO

- Pasirūpinkite, kad nesulenktumėte varinio RF kabelio laido.

Varinis laidas



- Tik įvykdę visus įrenginių sujungimo nurodymus įjunkite maitinimo kabelį į maitinimo lizdą, kad nesugadintumėte televizoriaus.

HD imtuvo, DVD, vaizdo įrašų grotuvo arba žaidimų įrenginio prijungimas

Prijunkite HD imtuvą, DVD, vaizdo įrašų grotuvą arba žaidimų įrenginį prie televizoriaus ir pasirinkite tinkamą įvesties režimą.

HDMI jungtis

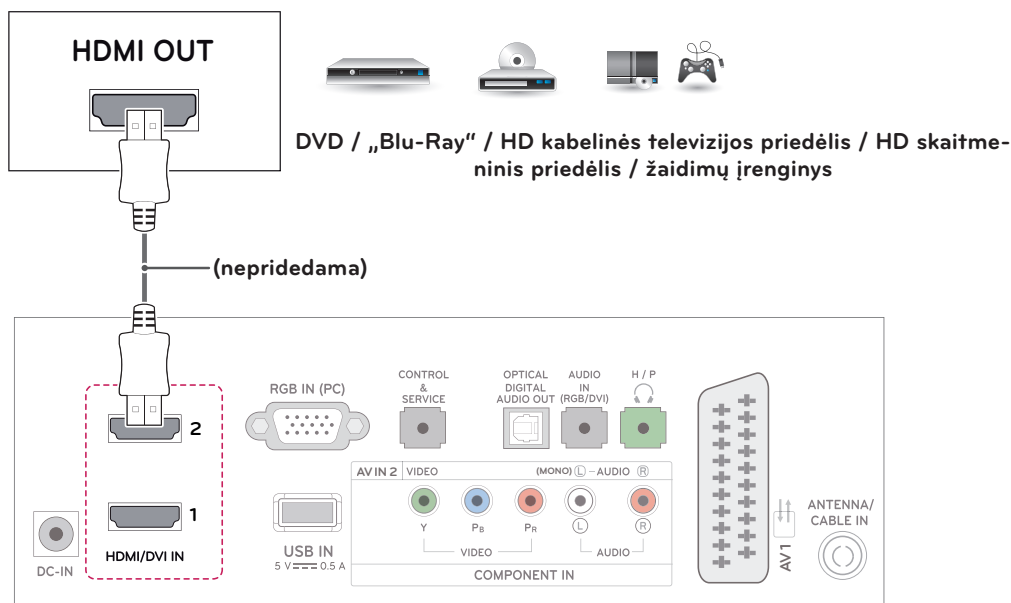
HDMI jungtis labiausiai tinka prijungti įrenginį.

Perduoda skaitmeninius vaizdo ir garso signalus iš išorinio įrenginio į televizorių. Sujunkite išorinį įrenginį su televizoriumi HDMI kabeliu, kaip tai parodyta šiame paveikslėlyje.



PASTABA

- Naudokite „High Speed HDMI™“ kabelį.
- „High Speed HDMI™“ kabeliai yra išbandyti perduodant HD signalą iki 1080p ir daugiau.
- Palaikomas DTV garsas: MPEG, „Dolby Digital“
- Palaikomas HDMI garso formatas: „Dolby Digital“, PCM (iki 192 KHz, 32k/44,1k/48k/88k/96k/176k/192k, DTS nepalaikomas)



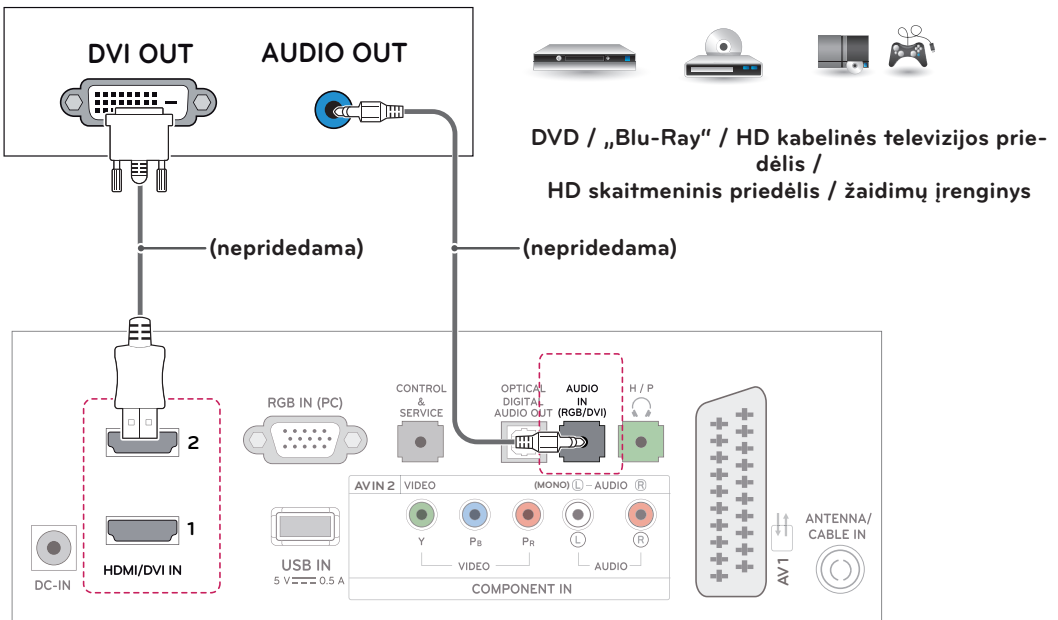
- Norėdami sujungti, pasirinkite bet kurį HDMI įvesties prievadą.
- Nesvarbu, kurį prievadą naudojate.

HDMI į DVI jungtis

Perduoda skaitmeninius vaizdo signalus iš išorinio įrenginio į televizorių. Sujunkite išorinį įrenginį su televizoriumi HDMI į DVI kabeliu, kaip parodyta šiame paveikslėlyje. Garso signalui perduoti prijunkite papildomą garso kabelį.

! PASTABA

Jei nenaudojate papildomo išorinio garsiakalbio, sujunkite išorinį įrenginį su televizoriumi papildomai įsigyjamu garso kabeliu.



Komponentinė jungtis

Perduoda analoginius vaizdo ir garso signalus iš išorinio įrenginio į televizorių. Sujunkite išorinį įrenginį su televizoriumi komponentiniu kabeliu, kaip tai parodyta šiame paveikslėlyje. Jei norite, kad būtų rodomi vaizdai naudojant progresyviąjį skenavimą, būtinai naudokite komponentinį kabelį.

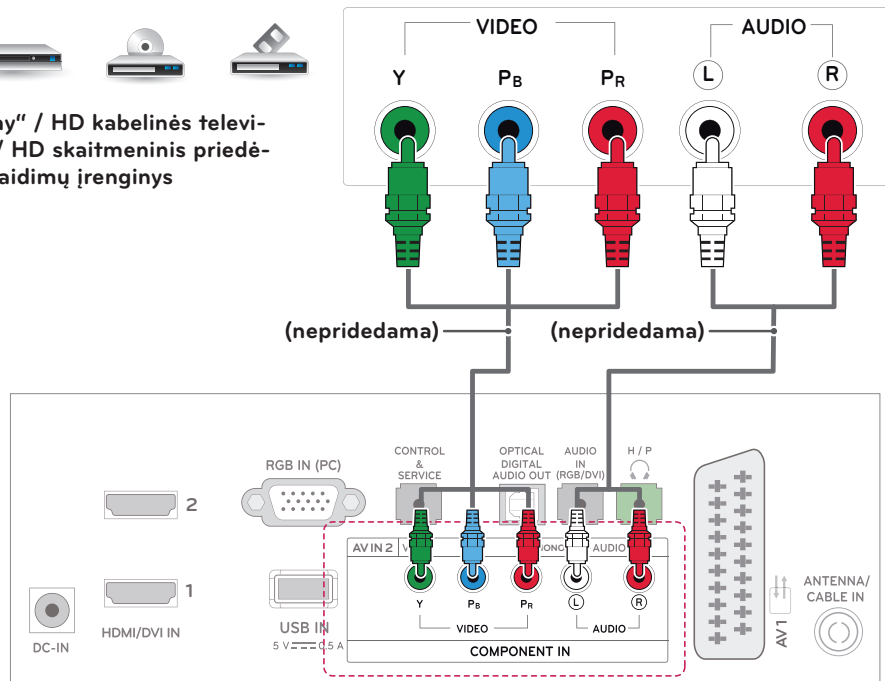


PASTABA

- Netinkamai sumontavus kabelius, vaizdas gali būti rodomas nespalvotai arba iškraipytomis spalvomis.
- **Patikrinkite, kad įsitikintumėte, jog kabelis atitinka atitinkamos spalvos jungtį.**



DVD / „Blu-Ray“ / HD kabelinės televizijos priedėlis / HD skaitmeninis priedėlis / žaidimų įrenginys

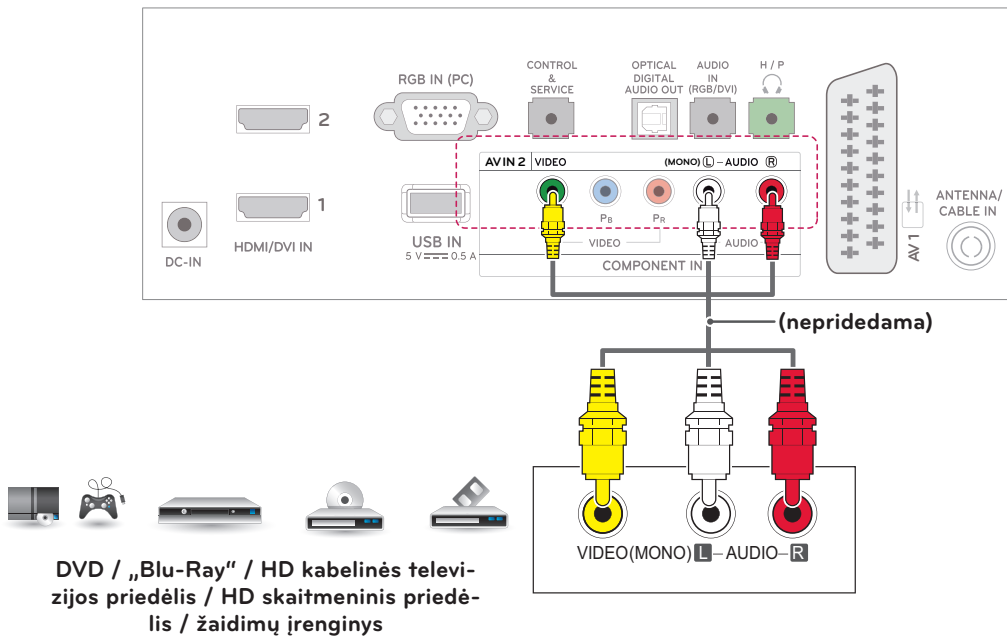


Kompozitinė jungtis

Perduoda analoginius vaizdo ir garso signalus iš išorinio įrenginio į televizorių. Sujunkite išorinį įrenginį su televizoriumi kompozitiniu kabeliu, kaip tai parodyta šiame paveikslėlyje.

! PASTABA

Patikrinkite, kad įsitikintumėte, jog kabelis atitinka atitinkamos spalvos jungtį.



„Euro Scart“ jungtis

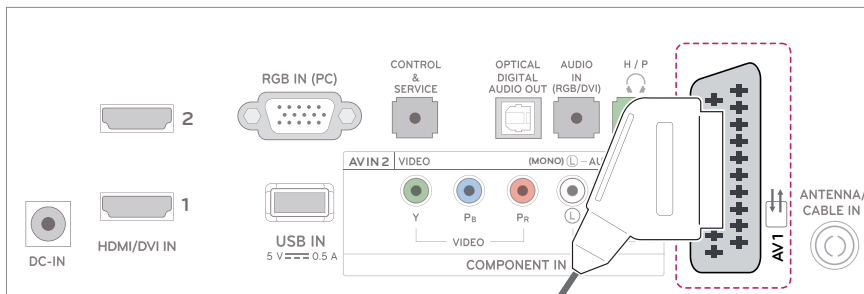
Perduoda vaizdo ir garso signalus iš išorinio įrenginio į televizorių. Sujunkite išorinį įrenginį su televizoriumi „Euro Scart“ kabeliu, kaip tai parodyta šiame paveikslėlyje. Jei norite, kad būtų rodomi vaizdai naudojant progresyviąjį skenavimą, būtinai naudokite „Euro Scart“ kabelį.

Dabartinis įvesties režimas	Išvesties tipas	AV1 (TV lizdas ¹)	AV1 (Kai vyksta nustatytas DTV įrašymas naudojant įrašymo įrangą.)
	Skaitmeninė televizija	Skaitmeninė televizija	○
Analoginė televizija, AV	Komponentas / RGB	Analoginė televizija	(Įvesties režimas pakeičiamas į DTV.)
Komponentas / RGB			
HDMI			

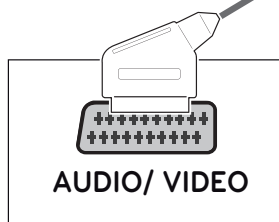


PASTABA

- Bet kuris „Euro Scart“ kabelis turi būti ekranuotas signalų kabelis.
- Žiūrint skaitmeninę televiziją 3D vaizdo režimu, televizoriaus išvesties signalai negali būti perduodami per SCART kabelį.
- Jei įjungsite 3D režimą, kai bus vykdomas suplanuotas skaitmeninės televizijos įrašymas, monitoriaus išvesties signalai negalės būti perduodami per SCART kabelį, o įrašas negalės būti atliktas.



(nepridedama)



DVD / „Blu-Ray“ / HD kabelinės televizijos priedėlis

Prijungimas prie garso sistemos

Vietoje integruoto garsiakalbio naudokite papildomą išorinę garso sistemą.



PASTABA

Jei vietoje integruoto garsiakalbio naudojate išorinį garso įrenginį, televizoriaus garsiakalbio funkciją išjunkite.

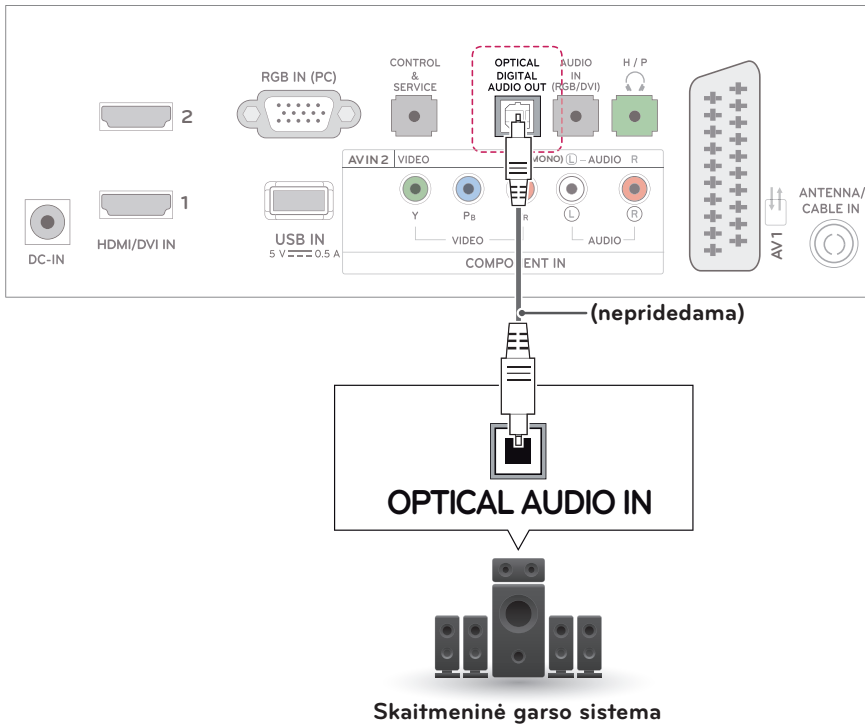
Optinio skaitmeninio garso prijungimas

Perduoda skaitmeninį garso signalą iš televizoriaus į išorinį įrenginį. Sujunkite išorinį įrenginį su televizoriumi optiniu garso kabeliu, kaip parodyta šiame paveikslėlyje.



DĖMESIO

- Nežiūrėkite į optinės išvesties prievadą. Žiūrėjimas į lazerio spindulį gali pakenkti regėjimui.
- Garsas su ACP (apsaugos nuo garso kopijavimo) funkcija gali blokuoti skaitmeninę garso išvestį.



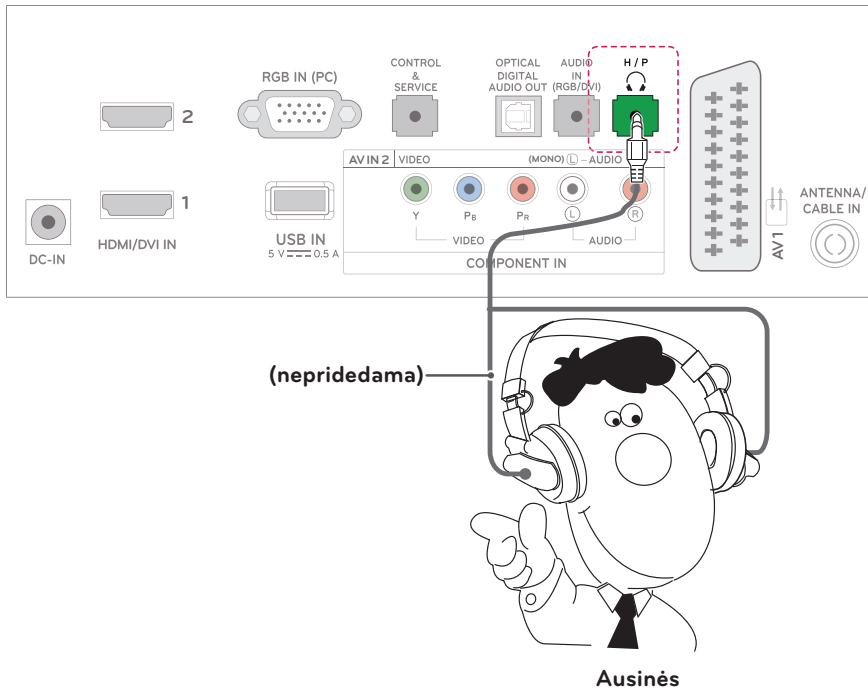
Ausinių jungtis

Perduoda ausinių signalą iš televizoriaus į išorinį įrenginį. Prie televizoriaus prijunkite ausines, kaip parodyta šiame paveikslėlyje.



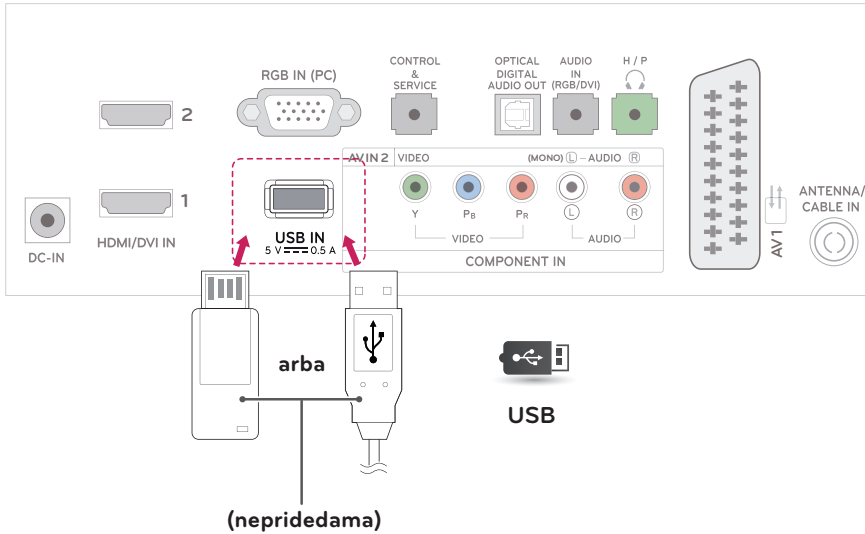
PASTABA

- GARSO menui elementai išjungiami, kai prijungiamos ausinės.
- Kai keičiate AV režimą prijungę ausines, keitimas bus taikomas vaizdui, bet ne garsui.
- Optinė skaitmeninė garso išvestis negali būti naudojama, kai prijungiamos ausinės.
- Ausinių varža: 16 Ω
- Maks. ausinių garso išvestis: 10–15 mW
- Ausinių lizdo dydis: 0,35 cm



USB prijungimas

Prijunkite USB atminties saugojimo įrenginį, pvz., USB atmintinę, išorinį standųjį diską, MP3 grotuvą arba USB atminties kortelių skaitytuvą prie televizoriaus ir įjunkite j USB meniu, kad galėtumėte naudoti įvairius laikmenos failus.

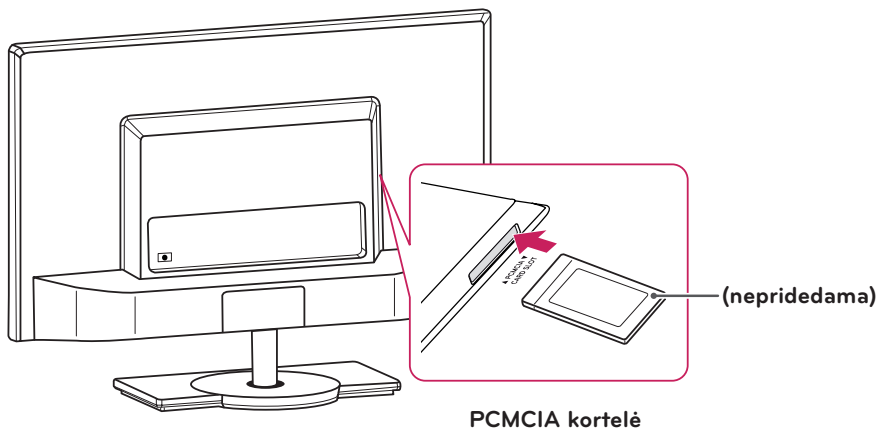


Prisijungimas prie CI modulio

Žiūrėkite koduotas (mokamas) paslaugas skaitmeninės televizijos režimu. Kai kuriose šalyse ši funkcija negalima.

! PASTABA

Patikrinkite, ar CI modulis į PCMCIA kortelės lizdą įdėtas tinkama kryptimi. Jei modulis nėra įdėtas tinkamai, tai gali padaryti žalą televizoriui ir PCMCIA kortelės lizdai.



Prijungimas prie kompiuterio

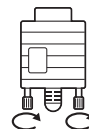
Jūsų monitorius palaiko savaiminio diegimo „Plug & Play“ funkciją ir turi integruotus garsiakalbius su „Infinite Surround“ funkcija, kuri atkuria aiškų garsą su sodriais žemais tonais.

* „Plug & Play“: funkcija, kai kompiuteris atpažįsta prijungtą įrenginį, kurį naudotojai prijungia prie kompiuterio, ir jį įjungia nekonfigūruojant įrenginio ir nedalyvaujant naudotojui.



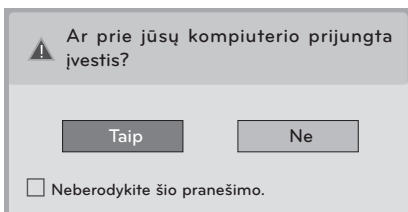
PASTABA

- Geriausiai vaizdo kokybei gauti rekomenduojama naudoti televizorių su HDMI jungtimi.
- Jei vietoje integruoto garsiakalbio norite naudoti papildomą išorinį garso įrenginį, išjunkite televizoriaus garsiakalbio funkciją.
- Jei nenaudojate papildomo išorinio garsiakalbio, sujunkite kompiuterį su televizoriumi papildomai įsigyjamu garso kabeliu.
- Jei įjungsite atvėsusį televizorių, ekranas gali mirgėti. Tai normalu.
- Naudokite dengtą signalo sąsajos kabelį, pvz., „D-sub“ 15 kontaktų kabelį ir HDMI į DVI kabelį su ferito šerdimi, kad būtų išlaikyta standartinė gaminio atitiktis.
- Ekrane gali pasirodyti raudonų, žalių ar mėlynų taškelių. Tai normalu.
- Prijunkite signalo įvesties laidą ir pritvirtinkite jį sukdami varžtus pagal laikrodžio rodyklę.
- Nespauskite ekrano pirštu ilgą laiką, nes tai gali sukelti laikinus ekrano iškraipymus.
- Venkite, kad ekrane ilgą laiką būtų rodomas nejudantis vaizdas, kad jame vaizdas neįsivertėtų. Jei įmanoma, naudokite ekrano užsklandą.



PASTABA

- Jei norite naudoti HDMI-PC režimą, turite nustatyti įvesties žymę PC režimui.
- **OSD (funkcijų rodymas ekrane)** yra rodoma ekrane, kaip parodyta toliau.
 - » Kai įrenginys įjungiamas per **HDMI** įvestį.
 - » Kai perjungiama į **HDMI** įvestį.
 - » Kai prijungiamas **HDMI** kabelis be signalo.



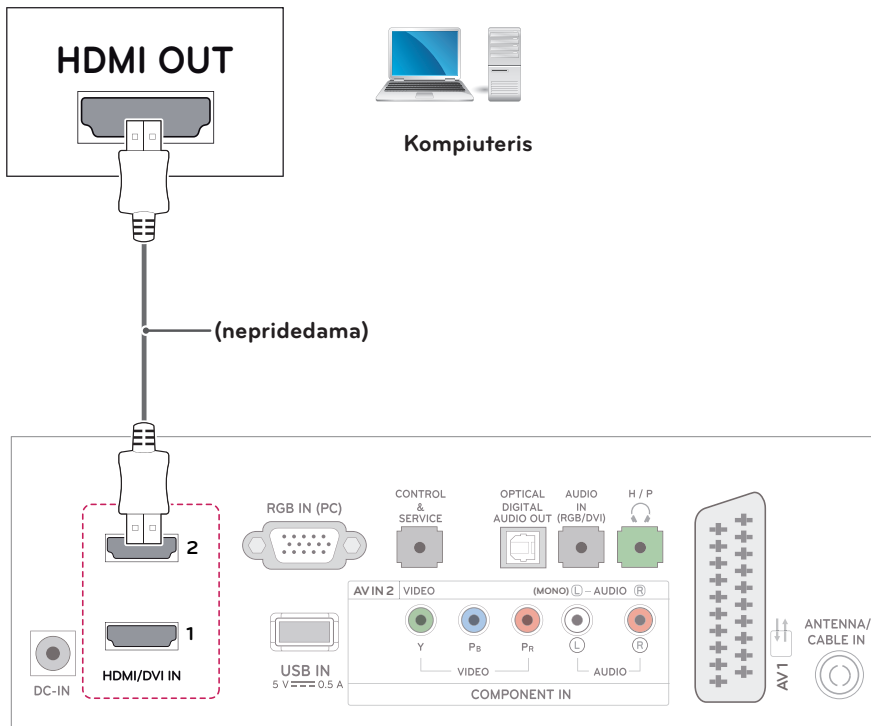
- Jei pasirenkate „**Taip**“, nustatomas optimalus kompiuterio vaizdo dydis ir kokybė.
- Jei pasirenkate „**Ne**“, nustatomas optimalus **AV įrenginio (DVD grotuvo, skaitmeninio priedėlio, žaidimų įrenginio)** vaizdo dydis ir kokybė.
- Jei pasirenkate „**Daugiau nerodyti žinutės**“, ši žinutė nerodoma tol, kol televizoriaus neatstatote. Nustatytą vertę galite pakeisti jėgę į **SETTINGS ► ĮVESTIS ► Įvesties pavadinimas**.
- HDMI1 / HDMI2 nustatytos vertės yra išsaugomos atskirai.

HDMI jungtis

Perduoda skaitmeninius vaizdo ir garso signalus iš kompiuterio į televizorių. Sujunkite kompiuterį su televizoriumi HDMI kabeliu, kaip parodyta šiuose paveikslėliuose. Turite nustatyti kompiuterį kaip įvesties žymę, kad prijungtumėte kompiuterį prie televizoriaus HDMI jungtimi.

! PASTABA

- Naudokite „High Speed HDMI™“ kabelį.
- „High Speed HDMI™“ kabeliai yra išbandyti perduodant HD signalą iki 1080p ir daugiau.
- Jei norite naudoti HDMI kompiuterio režimą, įvesties ženklą turite nustatyti į kompiuterio arba DVI režimą.
- Palaikomas DTV garsas: MPEG, „Dolby Digital“
- Palaikomas HDMI garso formatas: „Dolby Digital“, PCM (iki 192 KHz, 32k/44,1k/48k/88k/96k/176k/192k, DTS nepalaikomas)



- Norėdami sujungti, pasirinkite bet kurį HDMI įvesties prievadą.
- Nesvarbu, kurį prievadą naudojate.

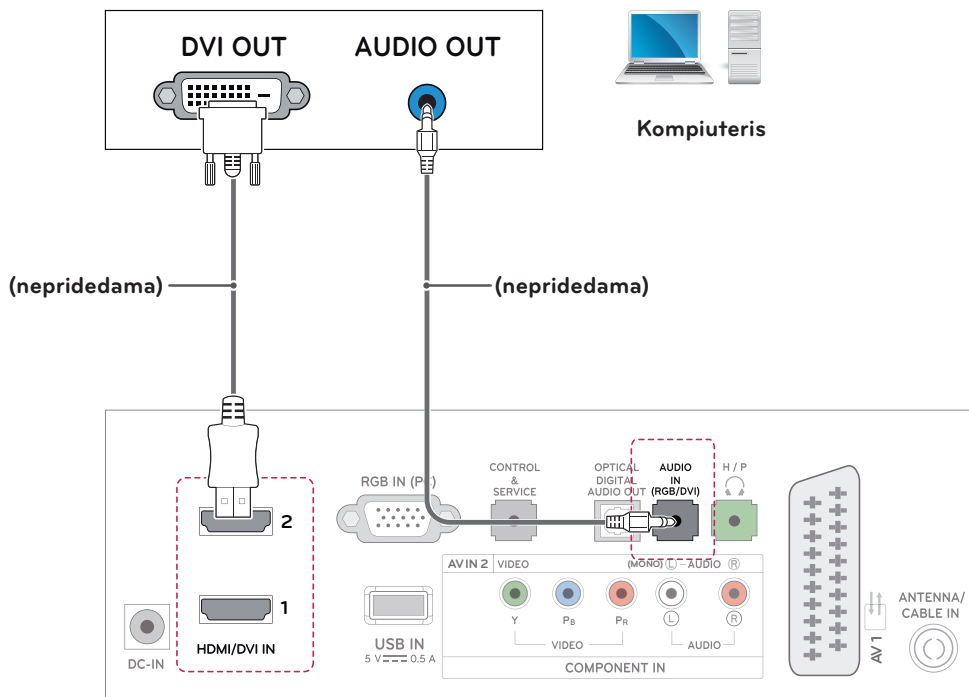
HDMI į DVI jungtis

Perduoda skaitmeninius vaizdo signalus iš kompiuterio į televizorių. Sujunkite kompiuterį su televizoriumi HDMI į DVI kabeliu, kaip parodyta toliau pateiktuose paveikslėliuose. Garso signalui perduoti prijunkite papildomą garso kabelį.



PASTABA

- Jei norite naudoti HDMI-PC režimą, turite nustatyti įvesties žymę PC arba DVI režimui.
- Jei nenaudojate papildomo išorinio garsiakalbio, sujunkite kompiuterį su televizoriumi papildomai įsigyjamu garso kabeliu.

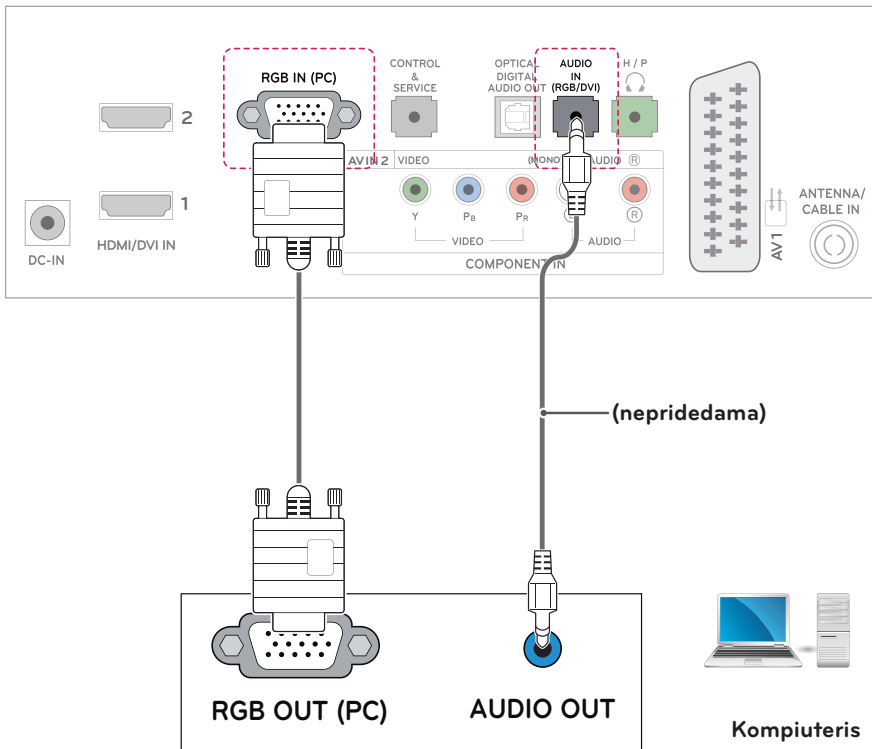


RGB jungtis

Perduoda analoginius vaizdo signalus iš kompiuterio į televizorių. Sujunkite kompiuterį su televizoriumi „D-sub“ 15 kontaktų kabeliu, kaip parodyta šiuose paveikslėliuose. Garso signalui perduoti prijunkite papildomą garso kabelį.

! PASTABA

Jei nenaudojate papildomo išorinio garsiakalbio, sujunkite kompiuterį su televizoriumi papildomai įsigyjamu garso kabeliu.



NUOTOLINIO VALDYMO PULTAS

„CINEMA“ 3D TELEVIZORIUS DM2382D

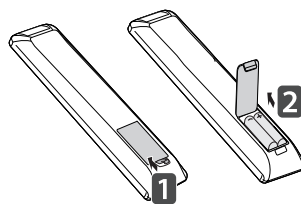
Šiame vadove pateikiami aprašymai yra pagrįsti nuotolinio valdymo pulto mygtukais. Atidžiai perskaitykite šį vadovą ir tinkamai naudokite televizorių. Norėdami pakeisti elementus, atidarykite elementų dangtelį, pakeiskite juos (1,5 V AAA), kad jų ⊕ ir ⊖ galai atitiktų ženklinimą skyrelio viduje, ir uždarykite elementų dangtelį.

Norėdami išimti elementus, atlikite įdėjimo veiksmus atvirkščia tvarka.

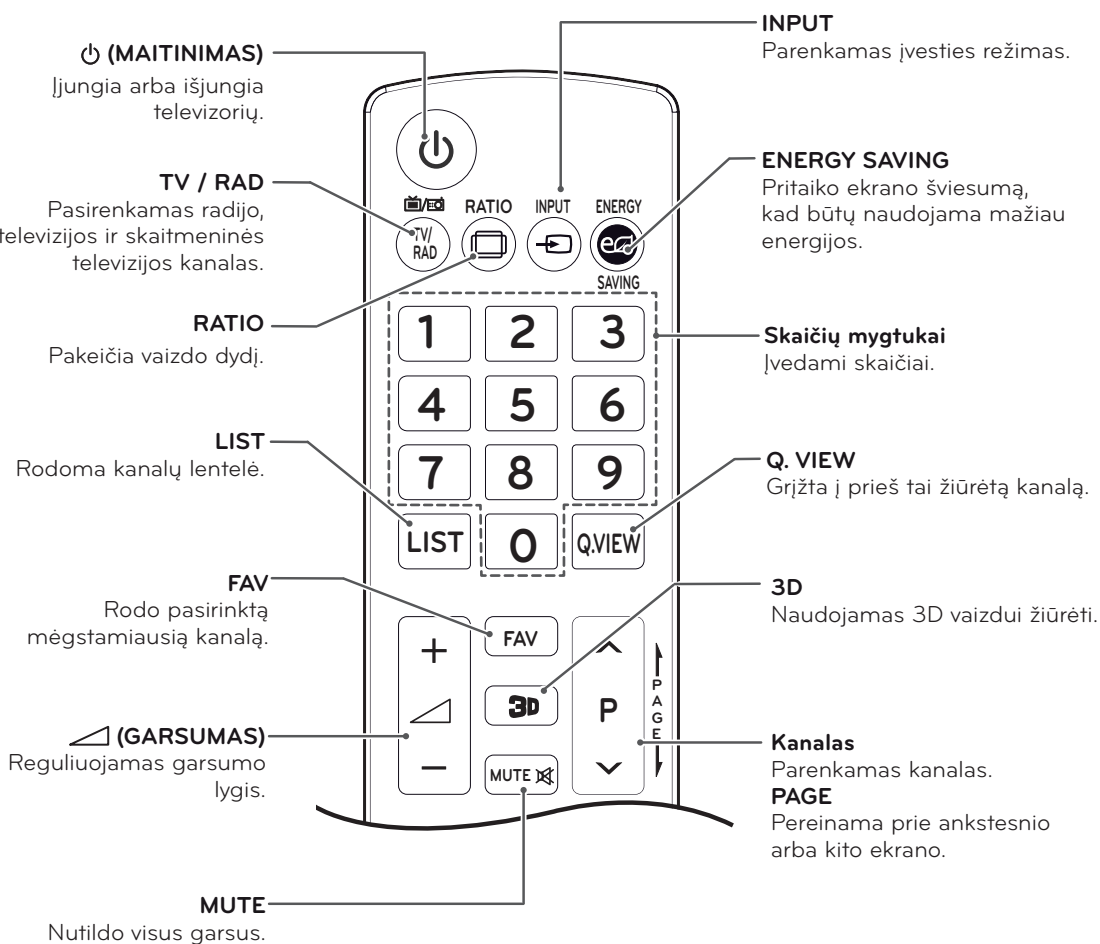


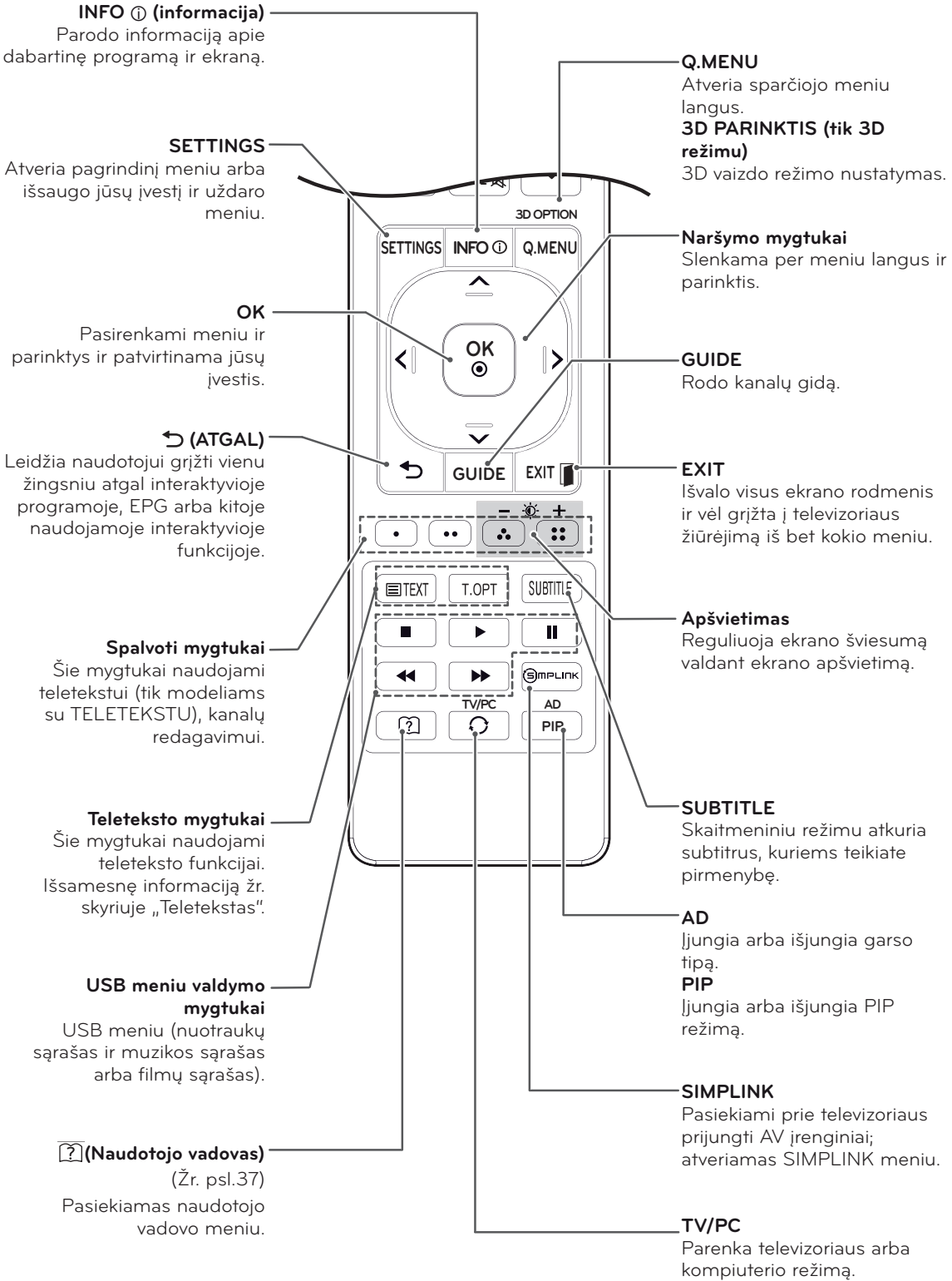
DĖMESIO

Nenaudokite vienu metu senų ir naujų elementų, nes taip galite sugadinti nuotolinio valdymo pultą.



Naudodami nuotolinio valdymo pultą, būtinai nukreipkite jį į televizoriaus nuotolinio valdymo jutiklį.





! PASTABA

MHEG kanale apšvietimo negalima reguliuoti geltonu arba mėlynu klavišu.

LED SKYSTŪJŲ KRISTALŲ TELEVIZORIUS

M2382D

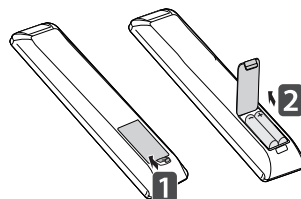
M2482D

Šiame vadove pateikiami aprašymai yra pagrįsti nuotolinio valdymo pulto mygtukais. Atidžiai perskaitykite šį vadovą ir tinkamai naudokite televizorių. Norėdami pakeisti elementus, atidarykite elementų dangtelį, pakeiskite juos (1,5 V AAA), kad jų ⊕ ir ⊖ galai atitiktų ženklinimą skyrelio viduje, ir uždarykite elementų dangtelį.

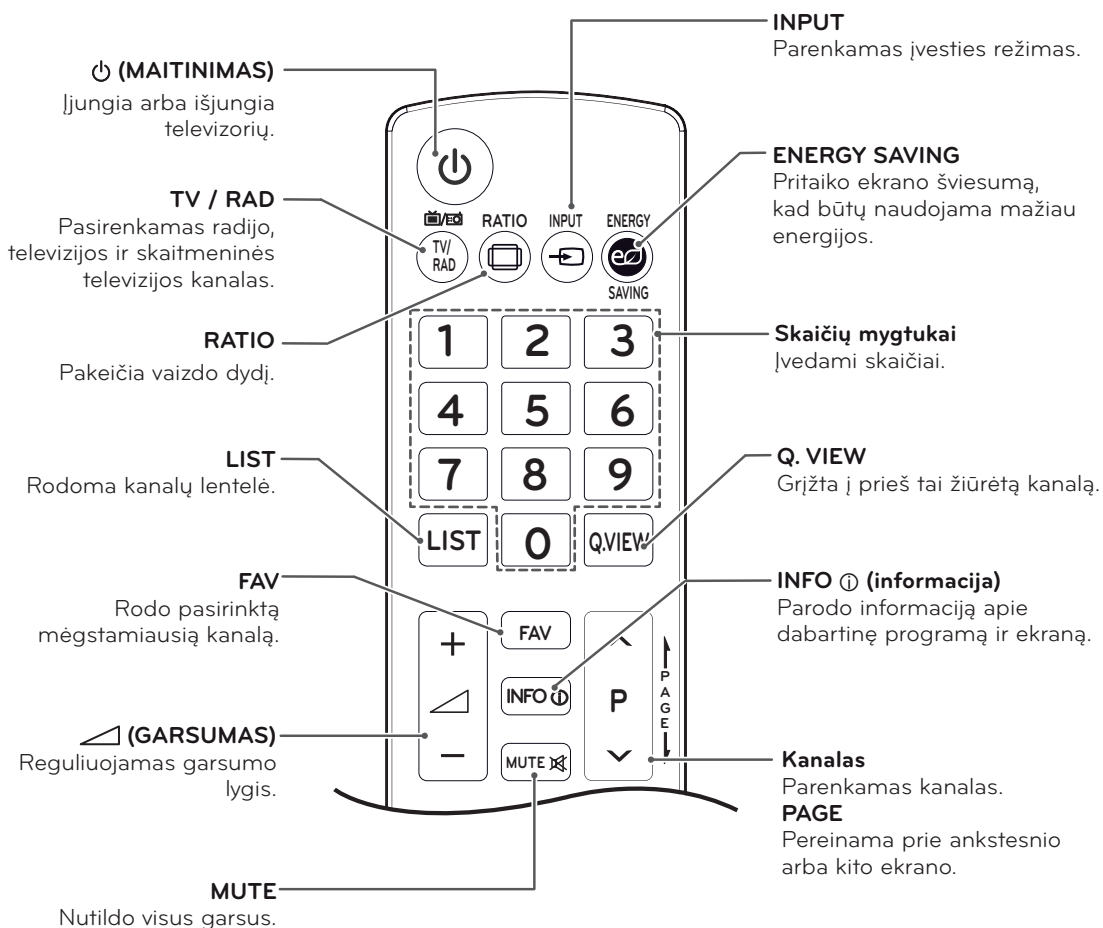
Norėdami išimti elementus, atlikite įdėjimo veiksmus atvirkščia tvarka.

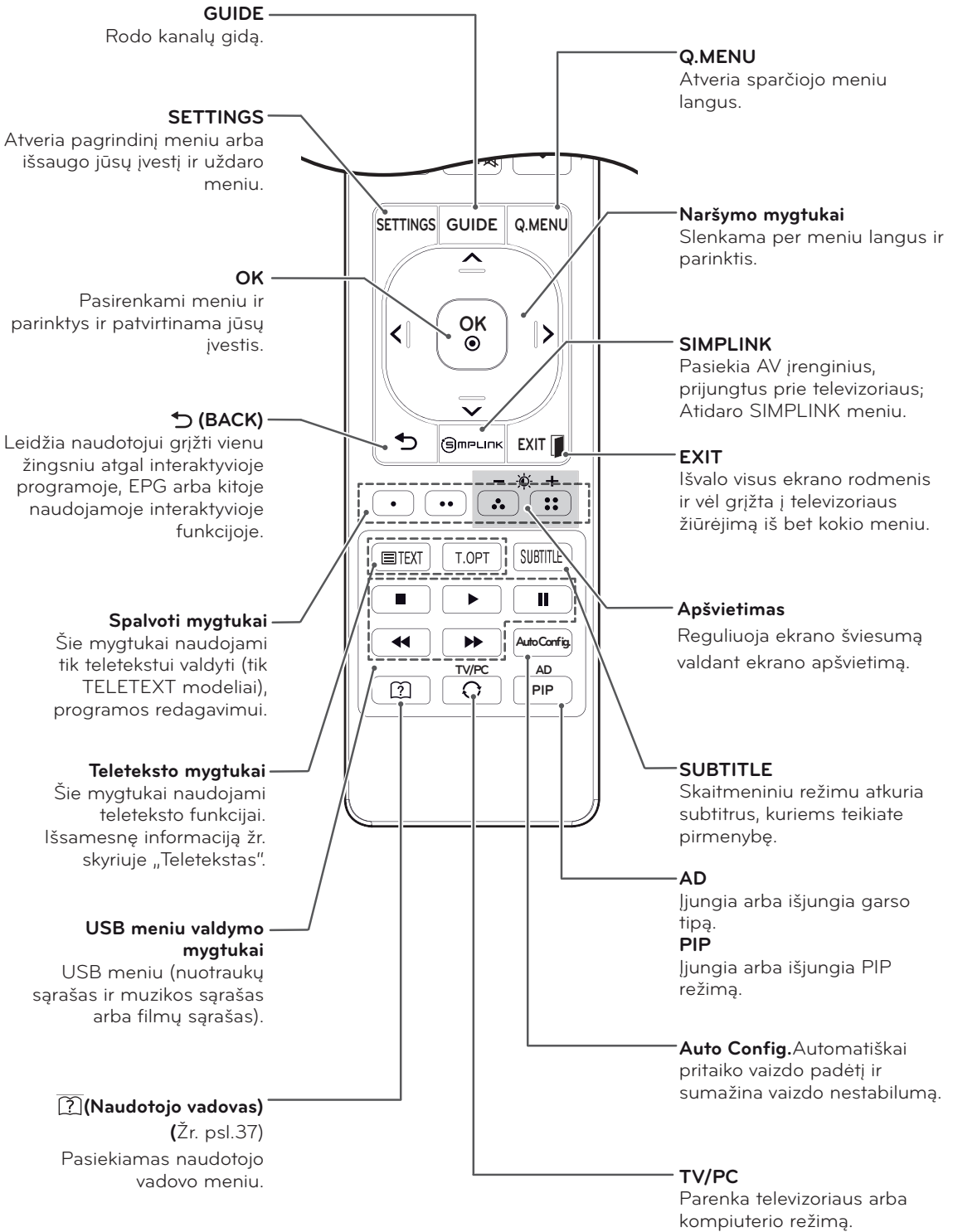
**DĖMESIO**

Nenaudokite vienu metu senų ir naujų elementų, nes taip galite sugadinti nuotolinio valdymo pultą.



Naudodami nuotolinio valdymo pultą, būtinai nukreipkite jį į televizoriaus nuotolinio valdymo jutiklį.





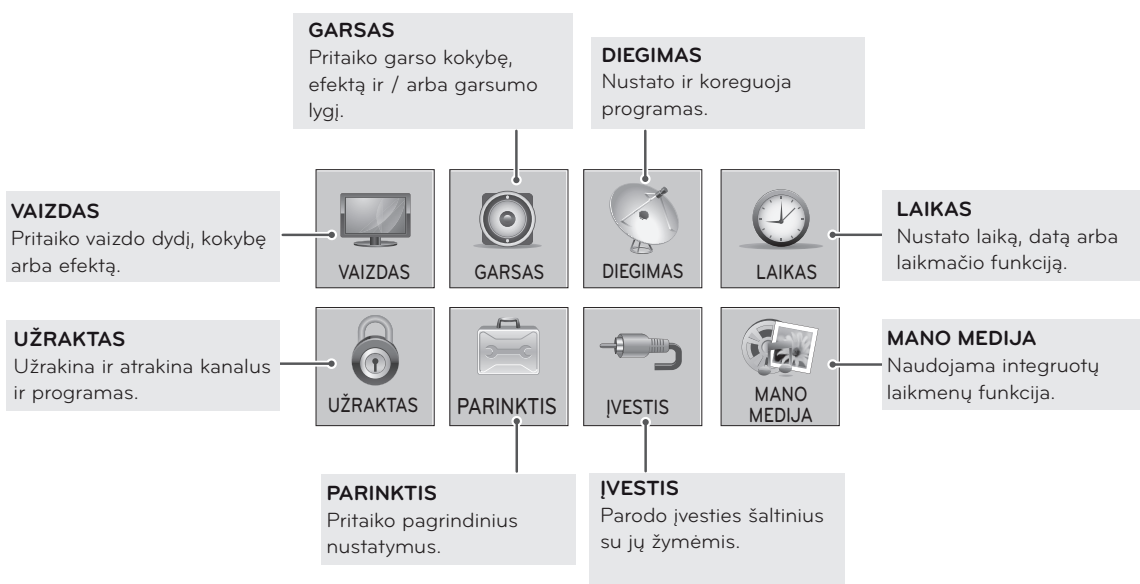
! PASTABA

MHEG kanale apšvietimo negalima reguliuoti geltonu arba mėlynu klavišu.

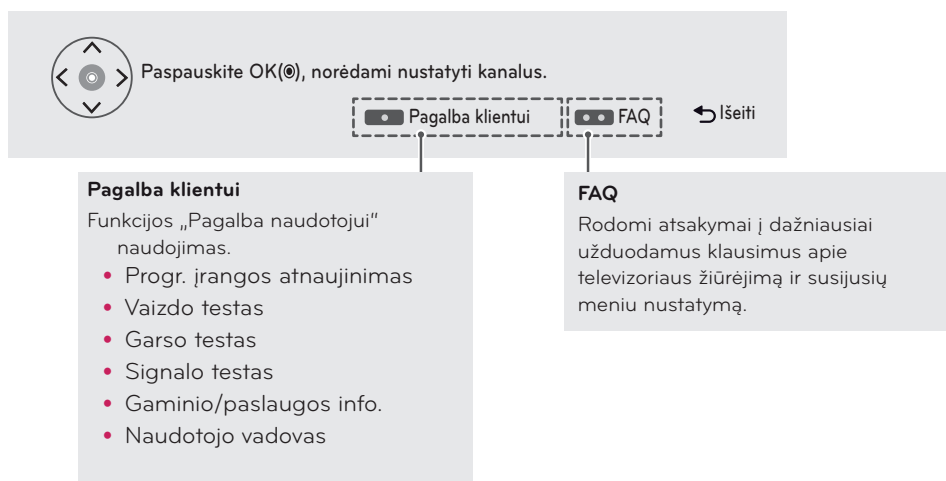
NUSTATYMŲ PRITAIKYMAS

Prieiga prie pagrindinių meniu

- 1 Paspauskite **SETTINGS**, jei norite atidaryti pagrindinį meniu.
- 2 Spauskite naršymo mygtukus, kad nuslinktumėte iki vieno iš šių meniu, ir paspauskite mygtuką **OK**.
- 3 Spauskite naršymo mygtukus, kad pasiektumėte norimą nustatymą ar parinktį, ir paspauskite **OK**.
- 4 Baigę, paspauskite mygtuką **IŠEITI**.
Norėdami grįžti į ankstesnį meniu, paspauskite **←(ATGAL)**.



- Paspauskite **RAUDONĄ** mygtuką, norėdami atidaryti **Pagalba klientui** meniu.
- Paspauskite **ŽALIĄ** mygtuką, norėdami atidaryti **Dažniausiai užduodamų klausimų** meniu.



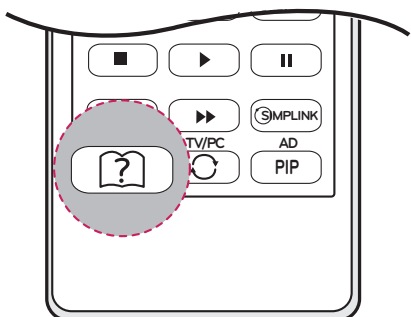
NAUDOTOJO VADOVO NAUDOJIMAS

Prieiga prie naudotojo vadovo meniu.

TV meniu naudojimas

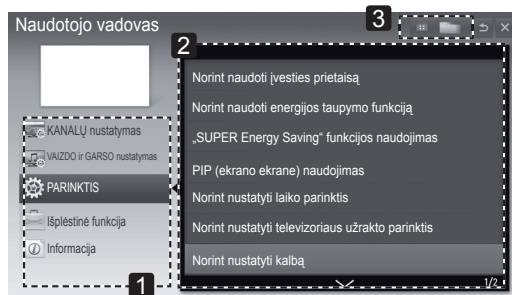
- 1 Paspauskite **SETTINGS**, jei norite atidaryti pagrindinį meniu.
- 2 Paspauskite **RAUDONĄ** mygtuką, norėdami atidaryti **Pagalba klientui** meniu.
- 3 Spausdami naršymo mygtuką nuslinkinkite iki **Naudotojo vadovas** ir paspauskite **OK**.
- 4 Spauskite naršymo mygtukus, kad nuslinktumėte iki norimos parinktės, ir paspauskite **OK**.
- 5 Baigę, paspauskite mygtuką **IŠEITI**. Norėdami grįžti į ankstesnį meniu, paspauskite **(ATGAL)**.

Nuotolinio valdymo pulto naudojimas

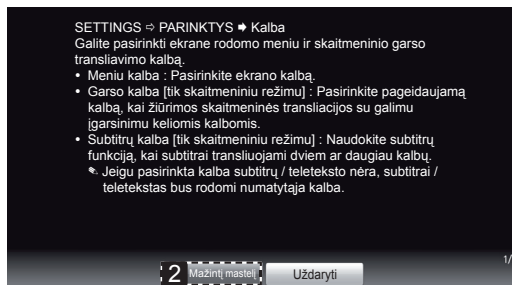
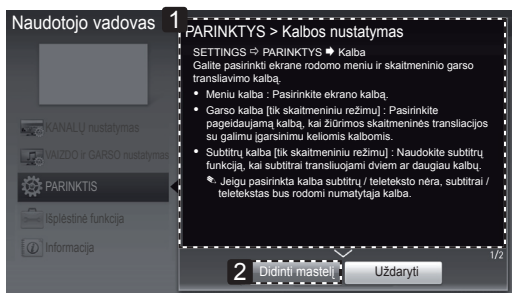


- 1 Paspauskite **(?)** (**NAUDOTOJO VADOVAS**), kad atidarytumėte **Naudotojo vadovas**.
- 2 Spausdami naršymo mygtukus slinkite, kad pasirinktumėte norimą parinktį, tada paspauskite **OK**.
- 3 Baigę, paspauskite mygtuką **IŠEITI**. Norėdami grįžti į ankstesnį meniu, paspauskite **(ATGAL)**.

- Pateiktas vaizdas gali skirtis nuo jūsų televizoriaus.



- 1 Leidžia pasirinkti norimą kategoriją.
- 2 Leidžia pasirinkti norimą elementą. Galite naudoti **^/v**, norėdami pereiti iš vieno puslapio į kitą.
- 3 Leidžia pereiti iš rodyklės į jūsų norimos funkcijos aprašymą.



- 1 Rodo pasirinkto meniu aprašymą. Galite naudoti **^/v**, norėdami pereiti iš vieno puslapio į kitą.
- 2 Sumažina arba padidina ekraną.

3D VAIZDO ŽIŪRĖJIMAS (TIK „CINEMA“ 3D TV)

3D technologija

Šis televizorius gali rodyti 3D vaizdą, kai jis transliuojamas 3D formatu arba kai televizorius prijungtas prie suderinamo prietaiso, pvz., „Blu-ray“ 3D leistuvo. Norėdamas matyti šiuos vaizdus 3D formatu, žiūrovas turi naudoti suderinamus 3D akinius.



PASTABA

- Įjungus televizorių, kelias sekundes gali užtrukti jo kalibravimas.
- Žiūrint skaitmeninę televiziją 3D vaizdo režimu, televizoriaus išvesties signalai negali būti perduodami per SCART kabelį.
- Jei įjungiate 3D režimą, kai skaitmeninėje televizijoje vykdomas suplanuotas įrašymas, televizoriaus išvesties signalai negali būti perduodami per SCART kabelį, o įrašas negali būti atliktas.
- Jei ateityje pasikeis 3D televizinės transliacijos standartas, kuris nebus palaikomas šiame televizoriuje, jums gali prireikti atskiro įrenginio, pavyzdžiui, skaitmeninio priedėlio.

TECHNINĖ PRIEŽIŪRA

Televizoriaus valymas

Reguliariai valykite savo televizorių, kad užtikrintumėte geriausią jo veikimą ir pailgintumėte eksploataavimo trukmę.



DĖMESIO

- Prieš pradėdami, būtinai išjunkite maitinimą ir atjunkite maitinimo laidą ir visus kitus kabelius.
- Jei ilgą laiką televizorius bus paliktas be priežiūros ir nenaudojamas, atjunkite maitinimo kabelį iš sieninio elektros lizdo, kad išvengtumėte galimos žalos dėl žaibo ar elektros energijos pertrūkių.

Ekranas ir rėmas

Norėdami nuvalyti dulkes, nušluostykite paviršių sausu ir minkštu audiniu.

Norėdami pašalinti didelius nešvarumus, nušluostykite paviršių švariame vandenyje arba praskiestame švelniame valiklyje sudrėkintu audiniu. Tuomet iškart nušluostykite švarių ir sausu audiniu.



DĖMESIO

- Nespauskite, netrinkite ir nedaužykite paviršiaus nagu ar aštriu daiktu, nes galite subraižyti ekraną ir sukelti vaizdo iškraipymus.
- Nenaudokite jokių chemikalų, pvz., vaško, benzeno, alkoholio, skiediklių, insekticidų, oro gaiviklių, tepalų, nes jie gali sugadinti ekrano apdailą ir išblukinti spalvas.

Korpusas ir stovas

Norėdami nuvalyti dulkes, nušluostykite korpusą sausu ir minkštu audiniu.

Dideliems nešvarumams pašalinti, nušluostykite korpusą švariame vandenyje arba vandenyje su trupučiu švelnaus valiklio sudrėkintu audiniu.



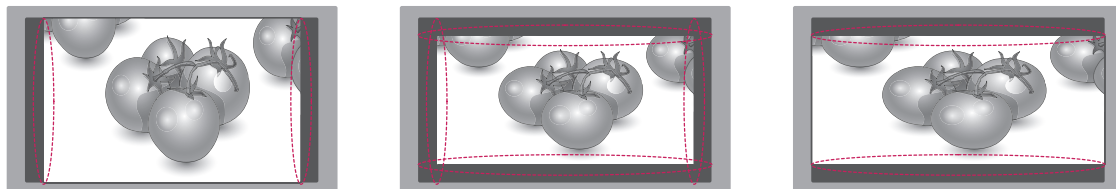
DĖMESIO

- Nepurškite ant paviršiaus skysčių. Jei į televizorių pateks vandens, gali kilti gaisras, elektros smūgis arba atsirasti gedimas.
- Nenaudokite chemikalų, nes jie gali sugadinti paviršių.

Maitinimo laidas

Reguliariai šalinkite susikaupusias dulkes ir purvą nuo maitinimo laido.

Kaip išvengti „vaizdo įsirėžimo“ arba „išdeginimo“ televizoriaus ekrane



- Jei televizoriaus ekranas ilgą laiką rodo fiksuotą vaizdą, tas vaizdas gali įsirėžti ir tapti nuolatiniu defektu ekrane. Tokiam „vaizdo įsirėžimui“ arba „išdeginimui“ garantija neteikiama.
- Jei televizoriaus vaizdo formatas ilgam laikui yra nustatytas kaip 4:3, ekrane gali atsirasti tokio dydžio vaizdo įsirėžimas.
- Venkite, kad ekrane ilgą laiką (skystųjų kristalų ekrane – 2 ar daugiau valandų) būtų rodomas nejudantis vaizdas, kad jame vaizdas neįsirėžtų.

GEDIMŲ ŠALINIMAS

Bendra


Problema	Skiriamoji geba
Nepavyksta valdyti televizoriaus nuotolinio valdymo pultu.	<ul style="list-style-type: none"> Patikrinkite gaminio nuotolinio valdymo jutiklį ir pabandykite dar kartą. Patikrinkite, ar tarp gaminio ir nuotolinio valdymo pulto nėra kliūčių. Patikrinkite, ar elementai dar veikia ir yra tinkamai įdėti (+ prie ⊕, - prie ⊖).
Nėra nei vaizdo, nei garso.	<ul style="list-style-type: none"> Patikrinkite, ar gaminys yra įjungtas. Patikrinkite, ar maitinimo kabelis įjungtas į sieninį elektros lizdą. Patikrinkite, ar nėra problemų dėl sieninio elektros lizdo, prijungdami prie jo kitus gaminius.
Televizorius netikėtai išsijungia.	<ul style="list-style-type: none"> Patikrinkite maitinimo valdymo nustatymus. Gali būti pertrauktas elektros tiekimas. Patikrinkite, ar laiko nustatymuose neįjungta automatinio išsijungimo funkcija. Jei įjungus televizorių jis negaus jokio signalo, po 15 minučių televizorius išsijungs automatiškai.

3D režimo naudojimas

Problema	Skiriamoji geba
Jei televizoriaus ekrane matote besisukantį į alyvą panašų elementą televizoriui esant išjungtam.	Šį reiškinį sąlygoja išorinė šviesa, kuri patenka į oro sluoksnį tarp LCD paviršiaus ir 3D filtro. Jei vėl įjungsite maitinimą, trukdžių bus beveik neįmanoma pamatyti.
Jei nenaudojate su televizoriumi pateiktų akinių.	Kai įjungę televizorių žiūrite 3D vaizdą, būtinai naudokite kartu su monitoriumi pateiktus akinius. Akiniai optiškai kompensuoja prie televizoriaus paviršiaus primontuotą 3D filtrą. Jei naudojate trečiosios šalies akinius, televizoriuje galite nematyti tinkamos kokybės 3D vaizdo.
Jei 3D vaizdą žiūrite ne optimaliu žiūrėjimo kampu ar atstumu.	Šio televizoriaus optimalus žiūrėjimo kampas yra apie 12° laipsnių; optimalus žiūrėjimo atstumas – nuo 50 iki 150 cm iki televizoriaus. Kai 3D vaizdą žiūrite ne optimaliu žiūrėjimo kampu ar atstumu, gali matytis persidengęs vaizdas arba gali būti nerodomas tinkamas 3D vaizdas.

3D vaizdo žiūrėjimo 3D skaitmenine televizija pastabos

*Analogine transliacija 3D vaizdas nerodomas.

Problema	Skiriamoji geba
3D mygtuku nuotolinio valdymo pulte 2D vaizdo rodomą perjungus į 3D vaizdą, gali matytis persidengęs vaizdas.	<ul style="list-style-type: none"> 3D mygtuku išjunkite 3D vaizdo režimą. 3D vaizdo režimas automatiškai išjungiamas, kai pakeičiate kanalą.
Jei ekranas padalintas į kairę / dešinę ar viršutinę / apatinę dalis, kai pakeičiate kanalą	Šis kanalas palaiko 3D vaizdo režimą. 3D mygtuku nuotolinio valdymo pulte pasirinkite ekrane rodomą 3D vaizdo tipą.
	
Jei žiūrint 3D vaizdą peršti akis arba ekranas atrodo neryškus.	Pasirinkite kairę / dešinę arba dešinę / kairę parinktį – kuri jums atrodo tinkamesnė 3D vaizdo žiūrėjimui.

SPECIFIKACIJOS

DM2382D

Skydelis	Ekranas tipas	584,2 mm pločio (23 colių) IPS (plokštumos perjungimo technologija) skydelis. Matomos įstrižainės dydis: 584,2 mm
	Ekranas vaizdo taškų tankis	0,265 mm (H) x 0,265 mm (V)
Vaizdo signalas	Maks. skiriamoji geba	1920 x 1080 @ 60 Hz
	Rekomenduojama skiriamoji geba	1920 x 1080 @ 60 Hz
	Horizontalusis dažnis	30 kHz – 83 kHz
	Vertikalusis dažnis	56 Hz – 75 Hz
	Sinchronizavimo tipas	Atskiras sinchronizavimas, skaitmeninis
Įvesties jungtis		TV, „D-Sub“ analoginė, SCART, PC garso įvesties, komponentinė, HDMI*2, USB
Maitinimas	Nominali įtampa	19 V --- 2,0 A
	Energijos vartojimas	Įjungtu režimu: 35 W (įpr.) Išjungtu režimu: ≤ 0,5 W
AC / DC adapteris		Gamintojas: LITE-ON, modelis PA-1650-64 Gamintojas: „LG Innotek“, modelis PSAB-L101A
Pakreipimas	Pakreipimo diapazonas	Nuo -5 iki 20°
Matmenys (plotis x gylis x aukštis) Svoris		Su stovu
		547 mm x 176,3 mm x 417,2 mm 4,6 kg
		Be stovo
		547 mm x 59 mm x 336,3 mm 4,0 kg
Aplinkos sąlygos	Veikimo temperatūra Drėgnumas naudojimo vietoje	Nuo 10 °C iki 35 °C Nuo 20 % iki 80 %
	Laikymo temperatūra Drėgnumas laikymo vietoje	Nuo -10 °C iki 60 °C nuo 5 % iki 90 %

Atnaujinus šio gaminio funkcijas, ankščiau pateiktos gaminio specifikacijos gali būti keičiamos be išankstinio įspėjimo.

M2382D

Skydelis	Ekranas tipas	584,2 mm pločio (23 colių) IPS (plokštumos perjungimo technologija) skydelis. Matomos įstrižainės dydis: 584,2 mm
	Ekranas vaizdo taškų tankis	0,265 mm (H) x 0,265 mm (V)
Vaizdo signalas	Maks. skiriamoji geba	1920 x 1080 @ 60 Hz
	Rekomenduojama skiriamoji geba	1920 x 1080 @ 60 Hz
	Horizontalusis dažnis	30 kHz – 83 kHz
	Vertikalusis dažnis	56 Hz – 75 Hz
	Sinchronizavimo tipas	Atskiras sinchronizavimas, skaitmeninis
Įvesties jungtis		TV, „D-Sub“ analoginė, SCART, PC garso įvesties, komponentinė, HDMI*2, USB
Maitinimas	Nominali įtampa	19 V --- 2,0 A
	Energijos vartojimas	Įjungtu režimu: 35 W (įpr.) Išjungtu režimu: ≤ 0,5 W
AC / DC adapteris		Gamintojas: LITE-ON, modelis PA-1650-64 Gamintojas: „LG Innotek“, modelis PSAB-L101A
Pakreipimas	Pakreipimo diapazonas	Nuo -5 iki 20°
Matmenys (plotis x gylis x aukštis) Svoris		Su stovu
		547 mm x 176,3 mm x 417,2 mm 4,7 kg
		Be stovo
		547 mm x 59 mm x 336,3 mm 4,1 kg
Aplinkos sąlygos	Veikimo temperatūra Drėgnumas naudojimo vietoje	Nuo 10 °C iki 35 °C Nuo 20 % iki 80 %
	Laikymo temperatūra Drėgnumas laikymo vietoje	Nuo -10 °C iki 60 °C nuo 5 % iki 90 %

Atnaujinus šio gaminio funkcijas, anksčiau pateiktos gaminio specifikacijos gali būti keičiamos be išankstinio įspėjimo.

M2482D

Skydelis	Ekranas tipas	609,7 mm pločio (24 colių) LED (su šviesos diodu) LCD (su skystųjų kristalų ekranu) skydelis. Matomos įstrižainės dydis: 609,7 mm
	Ekranas vaizdo taškų tankis	0,276 mm (H) x 0,276 mm (V)
Vaizdo signalas	Maks. skiriamoji geba	1920 x 1080 @ 60 Hz
	Rekomenduojama skiriamoji geba	1920 x 1080 @ 60 Hz
	Horizontalusis dažnis	30 kHz – 83 kHz
	Vertikalusis dažnis	56 Hz – 75 Hz
	Sinchronizavimo tipas	Atskiras sinchronizavimas, skaitmeninis
Įvesties jungtis		TV, „D-Sub“ analoginė, SCART, PC garso įvesties, komponentinė, HDMI*2, USB
Maitinimas	Nominali įtampa	19 V ~~, 2,0 A
	Ėnergijos vartojimas	Įjungtu režimu: 30 W (įpr.) Išjungtu režimu: ≤ 0,5 W
AC / DC adapteris		Gamintojas: LITE-ON, modelis PA-1650-64 Gamintojas: „LG Innotek“, modelis PSAB-L101A
Pakreipimas	Pakreipimo diapazonas	Nuo -5 iki 20°
Matmenys (plotis x gylis x aukštis) Svoris		Su stovu
		569,2 mm x 176,3 mm x 429,3 mm 4,2 kg
		Be stovo
		569,2 mm x 59,5 mm x 348,85 mm 3,6 kg
Aplinkos sąlygos	Veikimo temperatūra Drėgnumas naudojimo vietoje	Nuo 10 °C iki 35 °C Nuo 20 % iki 80 %
	Laikymo temperatūra Drėgnumas laikymo vietoje	Nuo -10 °C iki 60 °C nuo 5 % iki 90 %

Atnaujinus šio gaminio funkcijas, ankščiau pateiktos gaminio specifikacijos gali būti keičiamos be išankstinio įspėjimo.

RGB (PC) / HDMI (PC) palaikomas režimas

Skiriamoji geba	Horizontalusis dažnis (kHz)	Vertikalusis dažnis (Hz)
720 x 400	31,468	70,080
640 x 480	31,469	59,940
640 x 480	37,500	75,000
800 x 600	37,879	60,317
800 x 600	46,875	75,000
1024 x 768	48,363	60,004
1024 x 768	60,023	75,029
1152 x 864	67,500	75,000
1280 x 720	45,000	60,000
1280 x 800	49,702	59,810
1280 x 1024	63,981	60,020
1280 x 1024	79,976	75,025
1400 x 1050	65,317	59,978
1440 x 900	55,935	59,887
1600 x 900	60,000	60,000
1680 x 1050	64,674	59,883
1680 x 1050	65,290	59,954
1920 x 1080	67,500	60,000

Palaikomas komponento režimas

Skiriamoji geba	Horizontalusis dažnis (kHz)	Vertikalusis dažnis (Hz)
720 x 480	15,730	59,940
720 x 480	15,750	60,000
720 x 576	15,625	50,000
720 x 480	31,470	59,940
720 x 480	31,500	60,000
720 x 576	31,250	50,000
1280 x 720	44,960	59,940
1280 x 720	45,000	60,000
1280 x 720	37,500	50,000
1920 x 1080	33,720	59,940
1920 x 1080	33,750	60,000
1920 x 1080	28,125	50,000
1920 x 1080	56,250	50,000
1920 x 1080	67,432	59,940
1920 x 1080	67,500	60,000

HDMI (DTV) palaikomas režimas

Skiriamoji geba	Horizontalusis dažnis (kHz)	Vertikalusis dažnis (Hz)
720 x 480	31,469 31,500	59,940 60,000
720 x 576	31,250	50,000
1280 x 720	37,500	50,000
1280 x 720	44,960 45,000	59,940 60,000
1920 x 1080	33,720 33,750	59,940 60,000
1920 x 1080	28,125	50,000
1920 x 1080	27,000	24,000
1920 x 1080	33,750	30,000
1920 x 1080	56,250	50,000
1920 x 1080	67,430 67,500	59,940 60,000

Komponento jungties jungimo informacija

Komponentų prievadai televizoriuje	Y	P _B	P _R
Vaizdo išvesties prievadai DVD leistuve	Y	P _B	P _R
	Y	B-Y	R-Y
	Y	C _b	C _r
	Y	P _b	P _r

**PASTABA**

- Venkite televizoriaus ekrane pernelyg ilgai laikyti fiksuotą vaizdą. Fiksuotas vaizdas gali likti ekrane. Kai tik įmanoma, naudokite ekrano užsklandą.
- Kompiuterio režime gali atsirasti skiriamosios gebos, vertikalaus vaizdo, kontrasto ar šviesumo trukdžių. Tokiu atveju nustatykite kompiuterio režimą į kitą skiriamąją gebą, pakeiskite atnaujinimo dažnį arba per meniu sureguliuokite šviesumą ir kontrastą, kol vaizdas taps ryškus. Jeigu kompiuterio grafinės plokštės atnaujinimo dažnio pakeisti negalima, pakeiskite kompiuterio grafinę plokštę arba kreipkitės patarimo į kompiuterio grafinės plokštės gamintoją.
- Sinchronizavimo vertikalųjų ir horizontalųjų dažnių įeinančios bangos forma yra atskira.
- Signalo kabelį iš kompiuterio išvesties prievado į televizorių įjunkite į televizoriaus RGB (PC) prievadą arba signalo kabelį iš kompiuterio HDMI išvesties prievado įjunkite į televizoriaus HDMI / DVI IN prievadą.
- Kompiuterio garso kabelį įjunkite į televizoriaus garso jungtį. (Garso kabeliai prie televizoriaus nepridedami).
- Jei naudojate garso plokštę, nustatykite reikiamą kompiuterio garsą.
- Jeigu kompiuterio grafikos plokštė vienu metu neišveda ir analoginio, ir skaitmeninio RGB, kad televizoriuje būtų rodomas kompiuterio vaizdas, įjunkite tik arba RGB, arba HDMI / DVI IN.
- Jei kompiuterio grafikos plokštė išveda analoginį ir skaitmeninį RGB signalą vienu metu, nustatykite televizorių arba į RGB, arba į HDMI. (Kitas režimas televizoriuje nustatomas paleisti automatiškai.)
- Jei naudojate HDMI į DVI kabelį, priklausomai nuo vaizdo plokštės gali neveikti DOS režimas.
- Jeigu RGB-PC kabelis yra pernelyg ilgas, ekrane gali atsirasti trukdžių. Rekomenduojame naudoti trumpesnę nei 5 metrų ilgio kabelį. Jis užtikrina geriausios kokybės vaizdą.

Palaikomas 3D vaizdo įrašo įvesties formatas. (Tik „Cinema“ 3D televizoriuje)

	Signalas	Skiriamoji geba	Horizontalusis dažnis (kHz)	Vertikalusis dažnis (Hz)	Atkuriamas trimačio vaizdo formatas
HDMI	720p	1280 x 720	89,9 90	59,94 60	Kadryų perdavimas
			45	60	Šonas prie šono (pusė), viršus ir apačia
	1080i	1920 x 1080	33,7	60	Šonas prie šono (pusė), viršus ir apačia
	1080p	1920 x 1080	53,95 54	23,98 24	Kadryų perdavimas
			67,5	60	Šonas prie šono, viršus ir apačia, vieno kadro nuoseklusis
			27	24	Šonas prie šono (pusė), viršus ir apačia
33,7	30	Šonas prie šono (pusė), viršus ir apačia			
RGB	1080p	1920 x 1080	67,5	60	Šonas prie šono, viršus ir apačia
USB	1080p	1920 x 1080	33,75	30	Šonas prie šono, viršus ir apačia, MPO (nuotraukos)
	Signalas				Atkuriamas trimačio vaizdo formatas
DTV	720p, 1080i				Šonas prie šono, viršus ir apačia














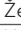


PASTABA

- Jei HDMI įvestis gaunama HDMI 3D formatu, vaizdas automatiškai konvertuojamas į 3D.
- **2D → 3D** režimu vaizdą galima matyti bet kuriuo signalu.
- Jei pakeičiate **2D → 3D** režimą, ekrano kairysis ir dešinysis kraštai „apkerpami“.
- Jei pasirenkate HDMI 3D, automatiškai įjungiamas 3D režimas, todėl ekrano įjungimas gali būti uždelstas.
- Kai kurių 3D failų, jei 3D failas konvertuojamas į 2D, ekrano kairysis ir dešinysis kraštai gali būti „nupjauti“.

IR KODAS (TAKOMAS TIK B2B MODELIUI, PVZ., NAUDOJAMAM VIEŠBUTYJE)

- Ši funkcija veikia ne visuose modeliuose.

Kodas (šešioliktainis)	Funkcija	Pastaba
08	 (MAITINIMAS)	NUOTOLINIO VALDYMO PULTO MYGTUKAS (JUNGIAMAS / IŠJUNGIAMAS MAITINIMAS)
95	Energy Saving ()	NUOTOLINIO VALDYMO PULTO MYGTUKAS
79	Ratio	NUOTOLINIO VALDYMO PULTO MYGTUKAS
0B	Input	NUOTOLINIO VALDYMO PULTO MYGTUKAS
F0	TV / RAD	NUOTOLINIO VALDYMO PULTO MYGTUKAS
Nuo 10 iki 19	Skaičių mygtukai 0-9	NUOTOLINIO VALDYMO PULTO MYGTUKAS
53	LIST	NUOTOLINIO VALDYMO PULTO MYGTUKAS
1A	Q. VIEW	NUOTOLINIO VALDYMO PULTO MYGTUKAS
02	 (+)	NUOTOLINIO VALDYMO PULTO MYGTUKAS
03	 (-)	NUOTOLINIO VALDYMO PULTO MYGTUKAS
00	P ()	NUOTOLINIO VALDYMO PULTO MYGTUKAS
01	P ()	NUOTOLINIO VALDYMO PULTO MYGTUKAS
1E	FAV	NUOTOLINIO VALDYMO PULTO MYGTUKAS
AA	INFO	NUOTOLINIO VALDYMO PULTO MYGTUKAS
09	Mute	NUOTOLINIO VALDYMO PULTO MYGTUKAS
43	Menu	NUOTOLINIO VALDYMO PULTO MYGTUKAS
A9	Guide	NUOTOLINIO VALDYMO PULTO MYGTUKAS
7E	Simplink (tik LM1)	NUOTOLINIO VALDYMO PULTO MYGTUKAS
45	Q.MENU	NUOTOLINIO VALDYMO PULTO MYGTUKAS
44	OK ()	NUOTOLINIO VALDYMO PULTO MYGTUKAS
28	ATGAL	NUOTOLINIO VALDYMO PULTO MYGTUKAS
5B	IŠEITI	NUOTOLINIO VALDYMO PULTO MYGTUKAS
72	Raudonas	NUOTOLINIO VALDYMO PULTO MYGTUKAS
71	Žalias	NUOTOLINIO VALDYMO PULTO MYGTUKAS
63	Geltonas (šviesumas -)	NUOTOLINIO VALDYMO PULTO MYGTUKAS
61	Mėlynas (PASIRINKTI K / D, šviesumas +)	NUOTOLINIO VALDYMO PULTO MYGTUKAS
20	Text	NUOTOLINIO VALDYMO PULTO MYGTUKAS
B1		NUOTOLINIO VALDYMO PULTO MYGTUKAS
B0		NUOTOLINIO VALDYMO PULTO MYGTUKAS
BA		NUOTOLINIO VALDYMO PULTO MYGTUKAS
8F		NUOTOLINIO VALDYMO PULTO MYGTUKAS
8E		NUOTOLINIO VALDYMO PULTO MYGTUKAS
60	PIP (AD)	NUOTOLINIO VALDYMO PULTO MYGTUKAS
99	AutoConfig	NUOTOLINIO VALDYMO PULTO MYGTUKAS
39	Subtitle	NUOTOLINIO VALDYMO PULTO MYGTUKAS
21	T.OPT	NUOTOLINIO VALDYMO PULTO MYGTUKAS
50	TV/PC	NUOTOLINIO VALDYMO PULTO MYGTUKAS
40	Aukštyn ()	NUOTOLINIO VALDYMO PULTO MYGTUKAS
41	Žemyn ()	NUOTOLINIO VALDYMO PULTO MYGTUKAS
07	Kairėn (<)	NUOTOLINIO VALDYMO PULTO MYGTUKAS
06	Dešinėn (>)	NUOTOLINIO VALDYMO PULTO MYGTUKAS

Tik 3D modeliams

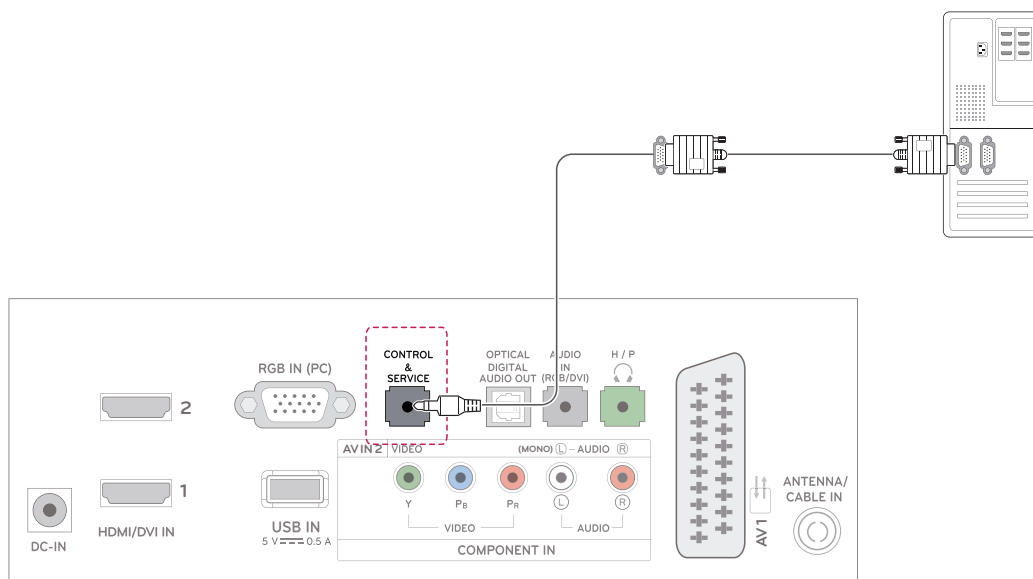
Kodas (šešiolyktainis)	Funkcija	Pastaba
DC	3D	NUOTOLINIO VALDYMO PULTO MYGTUKAS
45	Q.MENU (3D NUSTATYMAS)	NUOTOLINIO VALDYMO PULTO MYGTUKAS

IŠORINIO VALDYMO ĮRENGINIO SĄRANKA (TAIKOMAS TIK B2B MODELIUI, PVZ., NAUDOJAMAM VIEŠBUTYJE)

RS-232C sąranka

Įjunkite RS-232C (nuoseklųjį prievadą) jungtį į išorinį valdymo įrenginį (pvz., kompiuterį arba garso / vaizdo valdymo sistemą), kad televizoriaus funkcijas galima būtų valdyti iš išorės.

Įjunkite valdymo įrenginio nuoseklųjį prievadą į TV nugarėlėje esančią „Control & Service“ (valdymas ir priežiūra) jungtį.

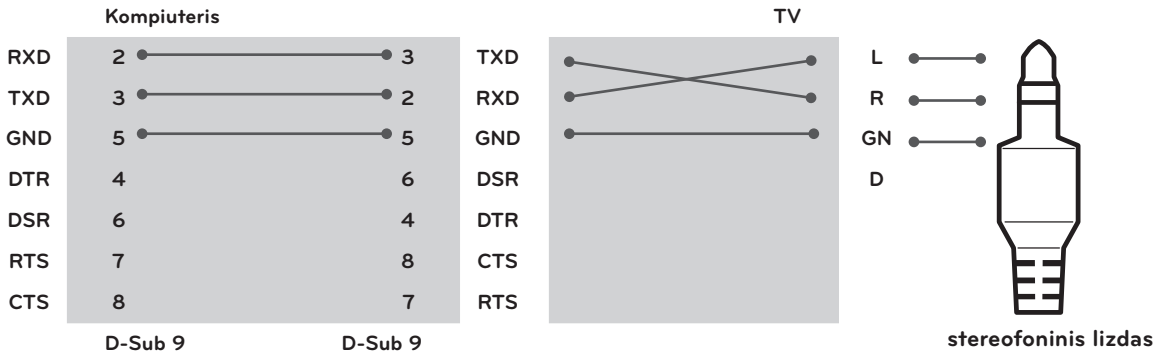


! PASTABA

RS-232C šiame prietaise yra skirtas naudoti su trečiųjų šalių RS-232C valdymo technine ir programine įranga. Toliau pateikiamos instrukcijos, padėsiančios programuoti programinę įrangą arba išbandyti funkcionalumą naudojant „Telenet“ programinę įrangą. Tam reikalingas išorinio valdymo keitiklis, kuris sujungtų RS-232C ir stereofoninį lizdą. RS-232C sujungimo laidai ir keitiklis, sujungiantis RS-232C ir stereofoninį lizdą, su gaminiu nepateikiami.

RS-232C konfigūracijos

3 laidų konfigūracija (nestandartinis kabelis)



ID nustatymas

Nustatykite ID numerį. „**Realusis duomenų žymėjimas**“, žr. Žr. psl.57

- 1 Paspauskite **SETTINGS**, jei norite atidaryti pagrindinį meniu.
- 2 Spauskite naršymo mygtukus, kad galėtumėte nuslinkti iki **PARINKTIS**, tada paspauskite **OK**(gerai).
- 3 Spauskite naršymo mygtukus, kad galėtumėte nuslinkti iki **ID nustatymas**, tada paspauskite **OK**(gerai).
- 4 Paslinkite į kairę arba dešinę, kad pasirinktumėte nustatytą ID numerį, tada pasirinkite **Uždaryti**. Reguliavimo diapazonas yra nuo 1 iki -99.
- 5 Baigę, paspauskite **IŠEITI**. Grįžę į ankstesnį meniu, paspauskite **ATGAL**.

Ryšio parametrai

- Sparta bodais: 9 600 bitų/sek. (UART)
- Duomenų ilgis: 8 bitai
- Lyginumas: nėra
- Stabdos bitas: 1 bitas
- Ryšio kodas: ASCII kodas
- Naudokite susuktą (grįžtamąjį) kabelį.

Komandų sąrašas

	1 KOMANDA	2 KOMANDA	DUOMENYS (šešioktainiai)
01. Maitinimas	k	a	Nuo 00 iki 01
02. Proporc. koef.	x	c	Žr. psl.54
03. Ekranų išjungimas	k	d	Nuo 00 iki 01
04. Garso išjungimas	k	e	Nuo 00 iki 01
05. Garso reguliavimas	k	f	Nuo 00 iki 64
06. Kontrastas	k	g	Nuo 00 iki 64
07. Ryškumas	k	h	Nuo 00 iki 64
08. Spalva	k	i	Nuo 00 iki 64
09. Atspalvis	k	j	Nuo 00 iki 64
10. Aiškumas	k	k	Nuo 00 iki 64
11. Ekranu rodomų meniu pasirinkimas	k	l	Nuo 00 iki 01
12. Nuotolinio valdymo pulto blokavimas	k	m	Nuo 00 iki 01
13. Aukšti tonai	k	r	Nuo 00 iki 64
14. Žemi tonai	k	s	Nuo 00 iki 64
15. Balansas	k	t	Nuo 00 iki 64
16. Spalvų temperatūra	x	u	Nuo 00 iki 64
17. „Energy Saving“ (energijos taupymas)	j	q	Nuo 00 iki 05
18. Automatinis konfigūravimas	j	u	01
19. Derinimo komanda	m	a	Žr. psl.56
20. Pridėti / praleisti programą	m	b	Nuo 00 iki 01
21. Klavišas	m	c	Klavišo kodas
22. Foninis apšvietimas	m	g	Nuo 00 iki 64
23. Įvesties pasirinkimas (pagrindinio vaizdo)	x	b	Žr. psl.57
24. 3D	x	t	Žr. psl.58
25. Išplėstinis 3D	x	v	Žr. psl.58

- Pastaba: veikiant USB, pvz., „Divx“ arba EMF, jokios komandos, išskyrus „Power“ (ka) (Maitinimas) ir „Key“ (mc) (Raktas), nevykdomos ir laikomos NG (netinka).

Perdavimo / priėmimo protokolas

Transmission

[Command1][Command2][][Set ID][][Data][Cr]

[1 komanda] : pirmoji komanda televizoriui valdyti.(j, k, m arba x)

[2 komanda] : antroji komanda televizoriui valdyti.

[ID nustatymas]: galite pakoreguoti nustatytą ID, kad pasirinktumėte pageidaujamą televizoriaus ID numerį iš parinkčių meniu. Nustatymo diapazonas – nuo 1 iki 99. Pasirinkus ID numerį „0“, bus valdomi visi prijungti televizoriai. ID nustatymas yra rodomas dešimtainiu skaičiumi (nuo 1 iki 99), o perdavimo / priėmimo protokole – šešioliktainiu (nuo 0 x 0 iki 0 x 63).

* [DUOMENYS]: komandų duomenims perduoti.

Perduoda „FF“ duomenis, kad nustatytų komandos būklę.

* [Cr]: grįžimas į eilutės pradžią

ASCII kodas „0 x 0D“

* [] : ASCII kodas „tarpas (0 x 20)“

OK Acknowledgement

[Command2][][Set ID][][OK][Data][x]

Kai televizorius gauna normalius duomenis, jis siunčia šiuo formatu pagrįstą patvirtinimą (patvirtinimo) signalą. Jei tuo metu duomenys yra skaitomi, jis nustato realiąją duomenų būseną. Jei duomenys naudojami rašymo režimu, grąžina kompiuterio duomenis.

Error Acknowledgement

[Command2][][Set ID][][NG][Data][x]

* Televizorius siunčia šiuo formatu pagrįstą ACK (patvirtinimo) signalą, kai jis gauna nenormalius duomenis iš negalimų atlikti funkcijų arba ryšio klaidas. Duomenys 00: negaliojantis kodas

01. Maitinimas (Komanda: k a)

Kontroliuoti TV įjungimą / išjungimą.

Transmission
[k][a][][Set ID][][Data][Cr]

Duomenys 00: Maitinimas išjungtas Duomenys 01: Maitinimas įjungtas

Acknowledgement
[a][][Set ID][][OK/NG][Data][x]

Patvirtina maitinimo būseną (įjungta / išjungta).

Transmission
[k][a][][Set ID][][FF][Cr]

Acknowledgement
[a][][Set ID][][OK/NG][Data][x]

* Jeigu kitos funkcijos perduoda šiuo formatu pagrįstu '0xFF' " duomenis, patvirtinti duomenys reiškia kiekvienos funkcijos būseną.

* OK Ack. (gerai, patvirtinta), Error Ack. (Klaida patvirtinta) ir kiti pranešimai gali pasirodyti ekrane, kai televizoriaus maitinimas yra įjungtas.

02. Proporc. koef. (Komanda: k c) (Pagrindinis vaizdo dydis)

Reguluoti ekrano formatą. (Pagrindinio vaizdo formatas) Ekrano formatą galite reguliuoti ir naudodami proporc. koef. per Q.MENU. arba VAIZDO meniu.

Transmission
[k][c][][Set ID][][Data][Cr]

Duomenys 01 : 4:3

02 : 16:9

04: Mastelis

06: Originalus

07 : 14:9

09: Tik skenuoti

0B: Plačiaformatis

Nuo 10 iki 1F: Kino mastelis nuo 1 iki 16

Acknowledgement
[c][][Set ID][][OK/NG][Data][x]

* Su PC įvestimi galima pasirinkti 16:9 arba 4:3 ekrano formato koeficientą.

* Režimu DTV / HDMI (1080i 50 Hz / 60 Hz, 720p 50 Hz / 60 Hz, 1080p 24 Hz / 30 Hz / 50 Hz / 60 Hz), Komponentinė (720p, 1080i, 1080p 50 Hz / 60 Hz) galima „Tik skenuoti“.

* Plačiaformatis formatas palaikomas tik įjungus skaitmeninį, analoginį, AV režimus.

03. Ekranu nutildymas (Komanda: k d)

Įjungti arba išjungti ekranu nutildymą.

Transmission
[k][d][][Set ID][][Data][Cr]

Duomenys 00 : Ekranu nutildymas išjungtas (vaizdas yra)

Vaizdo įrašo nutildymas išjungtas

01: Ekranu nutildymas įjungtas (vaizdo nėra)

10: Vaizdo įrašo nutildymas įjungtas

Acknowledgement
[d][][Set ID][][OK/NG][Data][x]

* Tik tada, kai vaizdo įrašo garsas nutildytas, televizoriaus ekrane bus rodomas ekranu rodinys (OSD). Tačiau įjungus „Screen mute“ (ekranu nutildymas) televizorius OSD nerodo.

04. Garso nutildymas (Komanda: k e)

Įjungti arba išjungti garsą.

Garsą galima nutildyti ir nuotolinio valdymo pulto mygtuku MUTE.

Transmission
[k][e][][Set ID][][Data][Cr]

Duomenys 00 : garso nutildymas įjungtas (garsas išjungtas)

01: garso nutildymas išjungtas (garsas yra)

Acknowledgement
[e][][Set ID][][OK/NG][Data][x]

05. Garso reguliavimas (Komanda: k f)

Reguluoti garsą.

Garsą galima reguliuoti ir nuotolinio valdymo pulto garso reguliavimo mygtukais.

Transmission
[k][f][][Set ID][][Data][Cr]

Duomenys nuo min.: 00 iki maks.: 64

* Žr. „Realusis duomenų žymėjimas“. Žr. psl.57

Acknowledgement
[f][][Set ID][][OK/NG][Data][x]

06. Kontrastas (Komanda: k g)

Ekranu kontrastingumui reguliuoti.

Kontrastą galima reguliuoti ir VAIZDO meniu.

Transmission
[k][g][][Set ID][][Data][Cr]

Duomenys nuo min.: 00 iki maks.: 64

* Žr. „Realusis duomenų žymėjimas“. Žr. psl.57

Acknowledgement
[g][][Set ID][][OK/NG][Data][x]

07. Ryškumas (Komanda: k h)

Jei norite reguliuoti ekrano ryškumą.
Šviesumą galima reguliuoti ir VAIZDO meniu.

Transmission
[k][h][][Set ID][][Data][Cr]

Duomenys nuo min.: 00 iki maks.: 64
* Žr. „Realusis duomenų žymėjimas“. Žr. psl.57

Acknowledgement
[h][][Set ID][][OK/NG][Data][x]

08. Spalvingumas (Komanda: k i)

Ekrano spalvoms reguliuoti. (išskyrus PC režimą)
Spalvą galima reguliuoti ir VAIZDO meniu.

Transmission
[k][i][][Set ID][][Data][Cr]

Duomenys nuo min.: 00 iki maks.: 64
* Žr. „Realusis duomenų žymėjimas“. Žr. psl.57

Acknowledgement
[i][][Set ID][][OK/NG][Data][x]

09. Atspalvis (Komanda: k j)

Reguluoti ekrano atspalvį. (išskyrus PC režimą)
Atspalvį galima reguliuoti ir VAIZDO meniu.

Transmission
[k][j][][Set ID][][Data][Cr]

Duomenys nuo min.: 00 iki maks.: 64
* Žr. „Realusis duomenų žymėjimas“. Žr. psl.57

Acknowledgement
[j][][Set ID][][OK/NG][Data][x]

10. Aiškumas (Komanda: k k)

Reguluoti ekrano aiškumą.
Aiškumą galima reguliuoti ir VAIZDO meniu.

Transmission
[k][k][][Set ID][][Data][Cr]

Duomenys nuo min.: 00 iki maks.: 64
* Žr. „Realusis duomenų žymėjimas“. Žr. psl.57

Acknowledgement
[k][][Set ID][][OK/NG][Data][x]

11. Ekrane rodomų meniu pasirinkimas (Komanda: k l)

Įjungti arba išjungti ekrane rodomus meniu, kai TV valdomas nuotoliniu būdu

Transmission
[k][l][][Set ID][][Data][Cr]

Duomenys 00: OSD išjungta 01: OSD įjungta

Acknowledgement
[l][][Set ID][][OK/NG][Data][x]

12. Nuotolinio valdymo pulto blokavimas (Komanda: k m)

Užblokuoti TV priekinės plokštės ir nuotolinio valdymo pulto mygtukus.

Transmission
[k][m][][Set ID][][Data][Cr]

Duomenys 00: Užraktas išjungtas 01: Užraktas įjungtas

Acknowledgement
[m][][Set ID][][OK/NG][Data][x]

* Jei nenaudojate nuotolinio valdymo pulto, naudokite šį režimą. Kai maitinimas įjungiamas ar išjungiamas, išorinio valdymo užrakinimas atlaisvinamas.

* Vietinio maitinimo klavišas veiks tinkamai.

13. Aukšti dažniai (Komanda: k r)

Jei norite sureguliuoti aukštus tonus.
Galite sureguliuoti aukštus tonus ir per meniu GARSAS.

Transmission
[k][r][][Set ID][][Data][Cr]

Duomenys nuo min.: 00 iki maks.: 64
* Žr. „Realusis duomenų žymėjimas“. Žr. psl.57

Acknowledgement
[r][][Set ID][][OK/NG][Data][x]

14. Žemi dažniai (Komanda: k s)

Jei norite sureguliuoti bosus.
Galite sureguliuoti žemus dažnius ir per meniu GARSAS.

Transmission
[k][s][][Set ID][][Data][Cr]

Duomenys nuo min.: 00 iki maks.: 64
* Žr. „Realusis duomenų žymėjimas“. Žr. psl.57

Acknowledgement
[s][][Set ID][][OK/NG][Data][x]

15. Balansas (Komanda: k t)

Reguliuoti balansą.

Balansą galima reguliuoti ir meniu GARSAS.

Transmission

[k][t][][Set ID][][Data][Cr]

Duomenys nuo min.: 00 iki maks.: 64

* Žr. „Realusis duomenų žymėjimas“. Žr. psl.57

Acknowledgement

[t][][Set ID][][OK/NG][Data][x]

16. Spalvų temperatūra (Komanda: x u)

Pasirinkite vieną iš trijų automatinų spalvos reguliavimo pasirinkčių. Taip pat galite reguliuoti spalvų.

temperatūrą VAIZDO meniu.

Transmission

[x][u][][Set ID][][Data][Cr]

Duomenys nuo min.: 00 iki maks.: 64

* Žr. „Realusis duomenų žymėjimas“. Žr. psl.57

Acknowledgement

[u][][Set ID][][OK/NG][Data][x]

17. Energijos taupymas (Komanda: j q)

Jei norite sumažinti televizoriaus elektros sunaudojimą. Jūs galite sureguliuoti energijos taupymą ir per meniu PARINKTYS.

Transmission

[j][q][][Set ID][][Data][Cr]

Energijos taupymo funkcija				Lygis				Apibūdinimas
7	6	5	4	3	2	1	0	
0	0	0	0	0	0	0	0	Išjungtas
0	0	0	0	0	0	0	1	Minimalus
0	0	0	0	0	0	1	0	Vidutinis
0	0	0	0	0	0	1	1	Maks.
0	0	0	0	0	1	0	1	Ekranas išjungtas

Acknowledgement

[q][][Set ID][][OK/NG][Data][x]

18. Automatinė konfigūracija (komanda: j u)

Sureguliuoti vaizdo padėtį ir sumažinti vaizdo virpėjimą

automatiniu būdu. Veikia tik RGB (PC) režimu.

Transmission

[j][u][][Set ID][][Data][Cr]

Duomenys 01: nustatyti

Acknowledgement

[u][][Set ID][][OK/NG][Data][x]

19. Derinimo komanda (komanda: m a)

Pasirinkite tokio fizinio numerio kanalą.

Transmission

[m][a][][Set ID][][Data0][][Data1][][Data2][Cr]

Duomenys 00 : Aukšti kanalo duomenys

Duomenys 01: Žemi kanalo duomenys

pvz., Nr. 47 -> 00 2F (2FH)

Nr. 394 -> 01 8A (18AH),

DTV Nr. 0 -> Nesvarbu

Duomenys 02 : 0x00: Analoginis pagrindinis

0x10: DTV Pagrindinis

0x20: Radijas

Kanalų duomenų diapazonas

Analoginis – Min: Nuo 00 iki Maks.: 63 (Nuo 0 iki 99)

Skaitmeninis – Min: Nuo 00 iki Maks.: 3E7 (Nuo 0 iki 999)

(Išskyrus Švediją, Suomiją, Norvegiją, Daniją, Airiją)

Skaitmeninis – Min: Nuo 00 iki Maks.: 270F (Nuo 0 iki 9999)

(Tik Švedija, Suomija, Norvegija, Danija, Airija)

Acknowledgement

[a][][Set ID][][OK/NG][Data][x]

Duomenys Min: Nuo 00 iki Maks: 7DH

20. Pridėti / praleisti kanalą (komanda : m b)

Jei norite nustatyti praleidimo būseną esamam kanalui.

```
Transmission
[m][b][ ][Set ID][ ][Data][Cr]
```

Duomenys 00: Praleisti 01: Pridėti

```
Acknowledgement
[b][ ][Set ID][ ][OK/NG][Data][x]
```

Realūs duomenų žymėjimas

00: 0 žingsnis	Atspalvis
:	0 žingsnis: R50
A: 10 žingsnis (10 ID nustatymas)	:
:	49 žingsnis: R1
F: 15 žingsnis (15 ID nustatymas)	50 žingsnis: 0
10: 16 žingsnis (16 ID nustatymas)	51 žingsnis: G1
:	:
64: 100 žingsnis	100 žingsnis: G50
:	
6E: 110 žingsnis	Balansas
:	0 žingsnis: L50
73: 115 žingsnis	:
74: 116 žingsnis	49 žingsnis: L1
:	50 žingsnis: 0
CF: 199 žingsnis	51 žingsnis: R1
:	:
FE: 254 žingsnis	100 žingsnis: R50
FF: 255 žingsnis	
	Spalvų temperatūra
	0 žingsnis: W50
	:
	49 žingsnis: W1
	50 žingsnis: 0
	51 žingsnis: C1
	:
	100 žingsnis: C50

21. Kodas (Komanda:mc)

Nusiųsti IR nuotolinį kodą.

```
Transmission
[m][c][ ][Set ID][ ][Data][Cr]
```

Duomenys nuo min.: 00 iki maks.: 64

* Duomenų rakto kodas -Žr. psl.48

```
Acknowledgement
[c][ ][Set ID][ ][OK/NG][Data][x]
```

22. Foninis apšvietimas (Komanda: m g)

Norint valdyti foninį apšvietimą.

```
Transmission
[m][g][ ][Set ID][ ][Data][Cr]
```

Duomenys: min. duomenų: 00 – maks.; 64

```
Acknowledgement
[g][ ][Set ID][ ][OK/NG][Data][x]
```

23. Įvesties pasirinkimas (Komanda: x b) (Pagrindinė vaizdo įvestis)

Norint išrinkti pagrindinio vaizdo įvesties šaltinį.

```
Transmission
[x][b][ ][Set ID][ ][Data][Cr]
```

Duomenų struktūra

Duomenys

- | | |
|--------------|-----------------|
| 00: DTV | 40: komponentas |
| 10: Analogas | 60: RGB |
| 20: AV1 | 90: HDMI 1 |
| 21: AV2 | 91: HDMI 2 |

```
Acknowledgement
[b][ ][Set ID][ ][OK/NG][Data][x]
```

24. 3D (komanda: x t) (tik 3D modeliams)

Norint pakeisti televizoriaus 3D režimą.

Transmission
 [x][t][][Set ID][][Data01][][Data02][][Data03][][Data04][Cr]

Duomenys01

- 00: 3D įjungtas
- 01: 3D išjungtas
- 02: 3D į 2D
- 03: 2D į 3D

Duomenys02

- 00: viršus ir apačia
- 01: šonas prie šono
- 03: kadrai nuosekliai

Duomenys03

- 00: iš dešinės į kairę
- 01: iš kairės į dešinę

Duomenys04

3D gylis: nuo min. 0 iki maks. 14

* Žr. „Realusis duomenų žymėjimas“. Žr. psl.57

*Jei duomenys 1 yra 00 (3D įjungtas), duomenys 4 neturi prasmės.

*Jei duomenys 1 yra 01 (3D išjungtas) arba 02 (3D į 2D), duomenys 2, duomenys 3 ir duomenys 4 neturi prasmės.

*Jei duomenys 1 yra 03 (2D į 3D), duomenys 2 ir duomenys 3 neturi prasmės.

Duomenys 1	Duomenys 2	Duomenys 3	Duomenys 4
00	O	O	X
01	X	X	X
02	X	X	X
03	X	X	O

X: nesvarbu

Acknowledgement
 [t][][OK][Data01][Data02][Data03][Data04][x]
 [t][][NG][Data01][x]

25. Išplėstinis 3D (komanda: x v) (tik 3D modeliams)

Norint pakeisti televizoriaus 3D režimą.

Transmission
 [x][v][][Set ID][][Data01][][Data02][Cr]

Duomenys01: 3D parinktis

- 00: 3D vaizdo korekcija
- 01: 3D gylis (tik 2D į 3D)
- 02: 3D vaizdo taškas

Duomenys 02 turi savo diapazoną kiekvienai nustatytai 3D parinkčiai pagal Duomenys 01.

- 1) Kai Duomenys 01 – 00
 - 00: iš dešinės į kairę
 - 01: iš kairės į dešinę
- 2) Kai Duomenys 01 – 01
 - Duomenys nuo min. 0 iki maks. 14
- 3) Kai Duomenys 01 – 02
 - Duomenys nuo min. 0 iki maks. 14

* Žr. „Realusis duomenų žymėjimas“. Žr. psl.57

Acknowledgement
 [v][][OK][Data01][Data02][x][v][][NG][Data01][x]



Prieš naudodami gaminį būtina perskaitykite saugos ir atsargumo priemonių skyrių. Laikykite naudotojo vadovą (CD) prieinamoje vietoje, kad galėtumėte pažiūrėti ateityje. Televizoriaus modelis ir serijos numeris nurodyti televizoriaus gale ir vienoje jo pusėje. Jei jums kada nors prireiktų techninės pagalbos, užrašykite duomenis apačioje.

MODELIS _____

SERIJOS NUMERIS _____

Norėdami gauti šiame gaminyje esantį atvirąjį kodą pagal GPL, LGPL, MPL ir kitas atvirojo kodo licencijas, apsilankykite <http://opensource.lge.com>.

Atsisiųsti galima ne tik atvirąjį kodą, bet ir visas nurodytų licencijų sąlygas, garantijų atsisakymus ir autorių teisių pastabas.

„LG Electronics“ siūlo pateikti atvirosios programinės įrangos kodą kompaktinėje plokštelėje už mokestį, padengiantį platinimo išlaidas (tokias kaip laikmenos kaina, gabenimas ir priežiūra) pagal el. paštą „LG Electronics“ pateiktą paraišką adresu opensource@lge.com. Šis pasiūlymas galioja trejus (3) metus nuo gaminio įsigijimo datos.